

中華民國一〇一年

臺南市火災及救護統計分析



臺南市政府消防局 編印
中華民國一〇二年八月出版

目

錄

頁次

壹、火災案件分析

一、火災發生次數-按月分析.....	1
二、火災發生次數—按年及按區分析.....	2
三、火災發生時間分析.....	3
四、火災死傷人數與財物損失—按區分析.....	4
五、火災種類分析.....	6
六、火災起火原因分析.....	7
七、火災起火原因前3名—按月分析.....	8

貳、救護案件分析

一、緊急救護服務次數.....	9
二、急救送醫原因.....	10
三、消防緊急救護急救處置.....	11

參、統計表

表 1-1 臺南市火災次數分類及時間.....	14
表 1-2 臺南市火災人員死傷、財物損失.....	16
表 1-3 臺南市起火建築物.....	18
表 1-4 臺南市火災次數按起火處所分.....	20
表 1-5 臺南市火災次數按起火原因分.....	22
表 2-1 臺南市消防緊急救護服務.....	24
表 2-2 臺南市消防緊急救護急救處置.....	26

壹、火災案件分析

一、火災發生次數—按月分析

101年火災發生114次，雖較100年增加15次，但較99年減少32次；101年火災每月發生次數之最高者為9月與12月，集中在第4季發生。綜觀過去3年彙計之統計資料顯示火災每月發生次數之最高者1月與4月，呈現上下震盪之趨勢。

表 1 99-101年各月份火災發生次數

年別 月份	99		100		101		近3年來總計	
	發生次數	百分比	發生次數	百分比	發生次數	百分比	發生次數	百分比
1 月份	13	8.90	10	10.10	11	9.65	34	9.47
2 月份	15	10.27	5	5.05	8	7.02	28	7.80
3 月份	19	13.01	7	7.07	5	4.39	31	8.64
4 月份	18	12.33	6	6.06	10	8.77	34	9.47
5 月份	15	10.27	9	9.09	4	3.51	28	7.80
6 月份	8	5.48	13	13.13	9	7.89	30	8.36
7 月份	11	7.53	8	8.08	8	7.02	27	7.52
8 月份	8	5.48	10	10.10	10	8.77	28	7.80
9 月份	10	6.85	8	8.08	13	11.40	31	8.64
10 月份	9	6.16	9	9.09	12	10.53	30	8.36
11 月份	11	7.53	5	5.05	11	9.65	27	7.52
12 月份	9	6.16	9	9.09	13	11.40	31	8.64
合 計	146	100.00	99	100.00	114	100.00	359	100.00

單位：次數、%

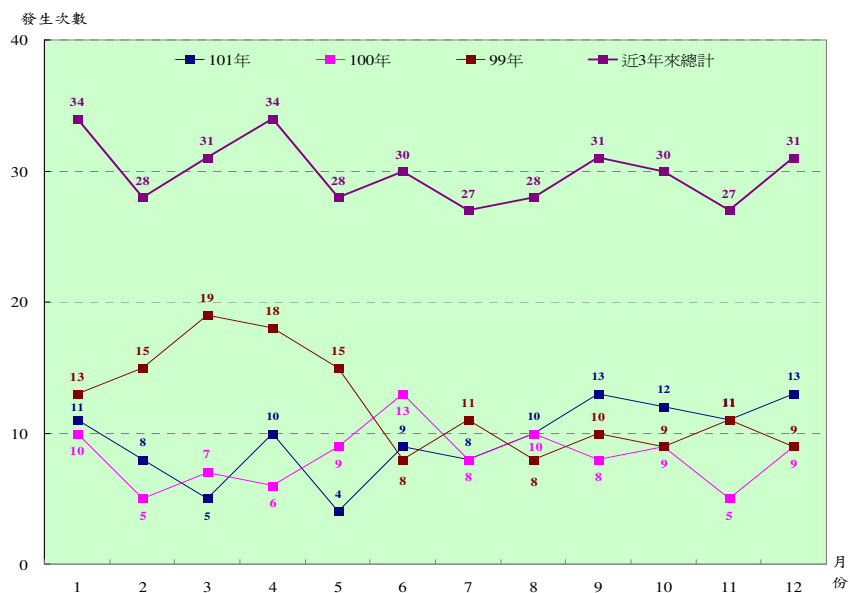


圖 1 99-101年各月份火災發生次數

二、火災發生次數—按年及按區分析

101年本市火災發生次數，以永康區火災發生18次位居第1名，其次為東區、南區與北區火災發生10次，中西區火災發生6次再次之。100年前三名為東區、安南區與永康區，火災發生次數分別為12、10及9次。99年以永康區火災發生23次位居第1名，其次為安南區火災發生12次，南區與北區火災發生10次再次之。綜觀近3年來火災發生次數最多者為永康區、東區及北區，分別為50次、31次及28次；其他原台南市各區與新營區等人口密集區域火災發生次數亦值得注意。

表 2 99-101 年各行政區火災發生次數

單位：次數

年別 區別	99		100		101		近3年來 總發生次數
	發生次數	排序	發生次數	排序	發生次數	排序	
新營區	6	8	7	5	3	11	16
鹽水區	4	13	4	10	3	11	11
白河區	7	6	2	15	5	6	14
柳營區	7	6	3	11	2	15	12
後壁區	0	30	0	28	2	15	2
東山區	2	21	1	19	0	30	3
麻豆區	3	16	3	11	2	15	8
下營區	0	30	3	11	0	30	3
六甲區	1	24	1	19	1	23	3
官田區	2	21	1	19	2	15	5
大內區	0	30	0	28	1	23	1
佳里區	1	24	0	28	2	15	3
學甲區	1	24	1	19	2	15	4
西港區	3	16	0	28	0	30	3
七股區	1	24	1	19	1	23	3
將軍區	1	24	0	28	1	23	2
北門區	0	30	1	19	2	15	3
新化區	6	8	2	15	0	30	8
善化區	6	8	2	15	5	6	13
新市區	0	30	2	15	5	6	7
安定區	2	21	3	11	2	15	7
山上區	3	16	1	19	0	30	4
玉井區	3	16	0	28	0	30	3
楠西區	1	24	0	28	1	23	2
南化區	0	30	0	28	0	30	0
左鎮區	0	30	0	28	1	23	1
仁德區	5	12	5	6	3	11	13
歸仁區	4	13	1	19	5	6	10
關廟區	3	16	1	19	0	30	4
龍崎區	0	30	0	28	1	23	1
永康區	23	1	9	3	18	1	50
東區	9	5	12	1	10	2	31
南區	10	3	5	6	10	2	25
北區	10	3	8	4	10	2	28
中西區	4	13	5	6	6	5	15
安南區	12	2	10	2	5	6	27
安平區	6	8	5	6	3	11	14
合計	146	—	99	—	114	—	359

說明：表中底色為深橘色表示該年中次數最高者、其次為淺橘色、第三為淺黃色。

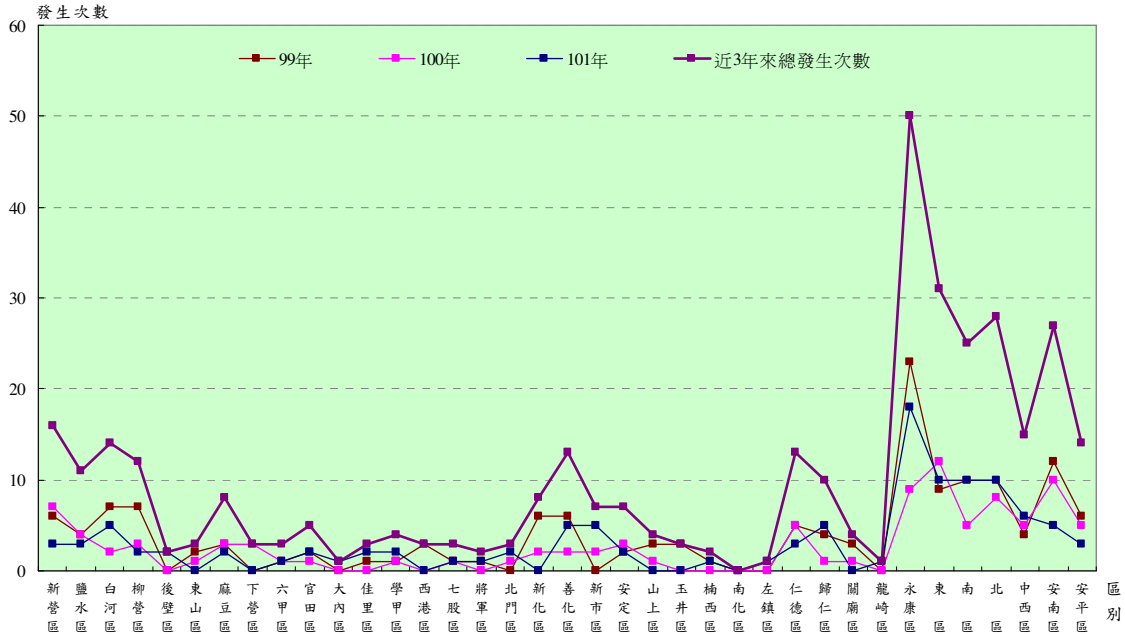


圖 2 99-101 年各行政區火災發生次數

三、火災發生時間分析

101 年火災發生時間以 9-12 時所發生件數最多，共發生 19 件，占全年比率 16.67%；其次為 3-6 時，共發生 17 件，占全年比率 14.91%；居第 3 位為 0-3 時，共發生 15 件，占全年比率 13.16%。

綜觀近 3 年火災發生時間以上午 9-12 時發生件數最多，其次為下午 15-18 時，第 3 個高峰期則出現在 21-24 時，實應推廣起火高峰時段相關防範機制始得防範火災於初期，俾利保障市民性命財產之安全。

表 3 99-101 年起火時間分佈

年別 起火時間	99		100		101		近 3 年來總計	
	發生次數	百分比	發生次數	百分比	發生次數	百分比	發生次數	百分比
0-3 時	20	13.70	9	9.09	15	13.16	44	12.26
3-6 時	13	8.90	17	17.17	17	14.91	47	13.09
6-9 時	11	7.53	12	12.12	11	9.65	34	9.47
9-12 時	20	13.70	15	15.15	19	16.67	54	15.04
12-15 時	24	16.44	9	9.09	13	11.40	46	12.81
15-18 時	26	17.81	11	11.11	13	11.40	50	13.93
18-21 時	14	9.59	9	9.09	13	11.40	36	10.03
21-24 時	18	12.33	17	17.17	13	11.40	48	13.37
合計	146	100.00	99	100.00	114	100.00	359	100.00

說明：表中底色為深橘色表示該年中次數最高者、其次為淺橘色、第三為淺黃色。

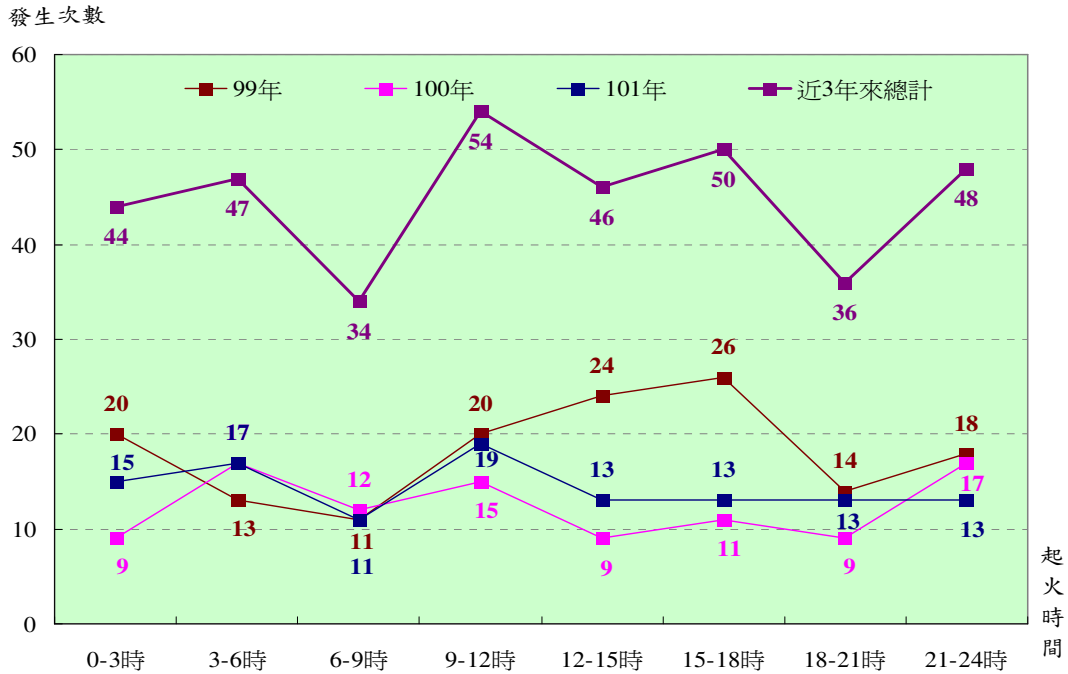


圖 3 99-101 年起火時間分佈

四、火災死傷人數與財物損失—按區分析

101 年火災死亡人數較 100 年增加 16 人，受傷人數較 100 年增加 40 人，房屋毀損間數則較 100 年減少 6 間，另財物損失金額為 4,411 萬元，則較 100 年增加 23.20%。

若以本市行政區別來看，101 年以南區財物損失金額 2,571 萬元居首位，占全市比率 58.30%；其次為新市區 182 萬元，占 4.13%；歸仁區 163 萬元，占 3.70%再次之。

若再以近 3 年財物損失金額總計來看，山上區則為第 1 名，南區名列第 2 名，永康區則名列第 3 名。故於生命及財產密集地，或於工業區防災之宣導，及自救設備之設置，於災害發生初期即能儘量控制災情，將減少災害所生損失有所助益。

表 4 99-101 年各區火災死傷人數與財物損失情形

區別	人員死傷						房屋毀損間數			財物損失金額			近3年財物 損失金額 (千元)
	死亡人數			受傷人數			(間)			(千元)			
	99	100	101	99	100	101	99	100	101	99	100	101	
新營區	-	-	-	-	1	1	-	-	-	100	4,300	650	5,050
鹽水區	-	-	1	-	-	1	-	-	-	300	500	1,300	2,100
白河區	-	-	3	-	-	-	-	-	-	652	1,800	600	3,052
柳營區	-	-	-	1	-	1	1	-	-	100	1,600	480	2,180
後壁區	-	-	-	-	-	1	-	-	-	-	-	900	900
東山區	-	1	-	-	-	-	-	-	-	-	500	-	500
麻豆區	1	-	-	-	-	-	-	-	-	100	1,810	1,003	2,913
下營區	-	1	-	-	1	-	-	-	-	-	100	-	100
六甲區	-	-	-	-	-	-	-	-	-	-	20	25	45
官田區	-	-	1	-	-	-	-	-	-	-	4,500	50	4,550
大內區	-	-	-	-	-	-	-	-	-	-	-	50	50
佳里區	-	-	-	-	-	-	-	-	-	-	-	850	850
學甲區	-	-	-	-	-	2	-	-	-	50	450	200	700
西港區	-	-	-	-	-	-	-	-	-	-	-	-	-
七股區	-	-	-	-	-	-	-	-	-	-	20	-	20
將軍區	-	-	-	-	-	-	-	-	-	-	-	700	700
北門區	-	-	14	-	-	59	-	-	-	-	80	250	330
新化區	2	-	-	2	10	-	-	-	-	150	4,820	-	4,970
善化區	-	-	-	-	-	-	-	-	1	1,400	100	345	1,845
新市區	-	1	-	-	-	-	-	-	2	-	800	1,820	2,620
安定區	-	-	-	-	4	1	-	-	-	100	1,700	900	2,700
山上區	-	-	-	-	-	-	1	-	-	50,900	50	-	50,950
玉井區	-	-	-	-	-	-	-	-	-	-	-	-	-
楠西區	-	-	-	-	-	-	-	-	-	-	-	20	20
南化區	-	-	-	-	-	-	-	-	-	-	-	-	-
左鎮區	-	-	-	-	-	-	-	-	-	-	-	800	800
仁德區	-	-	-	-	1	-	-	-	-	300	3,350	280	3,930
歸仁區	-	-	1	-	-	-	-	-	-	-	50	1,630	1,680
關廟區	-	-	-	-	-	-	-	-	-	800	100	-	900
龍崎區	-	-	-	-	-	-	-	-	-	-	-	50	50
永康區	1	1	-	2	4	5	1	-	1	2,850	1,590	1,344	5,784
東區	-	1	2	2	3	4	-	1	3	775	395	1,442	2,612
南區	-	1	-	9	8	3	-	10	-	925	4,800	25,716	31,441
北區	-	-	1	2	8	2	1	-	-	2,875	545	221	3,641
中西區	-	-	-	2	1	-	-	1	-	1,730	285	1,528	3,543
安南區	-	-	-	1	-	1	1	-	-	2,776	885	206	3,867
安平區	-	1	-	6	-	-	-	1	-	931	655	752	2,338
合計	4	7	23	27	41	81	5	13	7	67,814	35,805	44,112	147,731

說明：表中底色為深橘色表示該年中次數最高者、其次為淺橘色、第三為淺黃色。

五、火災種類分析

101年本市火災次數共為114次，其中建築物火災次數98次最高，占所有火災次數85.96%；若從起火建築物火災時用途分析，以住宅火災次數54次最高，占全年起火建築物發生次數55.10%，其次為作業場所火災次數20次，占20.41%，營業場所火災次數11次，占11.22%再次之；前3名占全年起火建築物發生次數計86.73%。

若再以近3年資料來看，99-101年起火建築物火災時用途前3名大致上相同，皆以住宅火災次數最高，占全年起火建築物發生次數比率均逾5成；作業場所則為101年及100年第2名、99年為第3名；營業場所則為101年及100年第3名、99年為第2名；應針對以上三者作為火災防制之重點對象，尤以住宅應加強防災宣導，便可大幅減少火災發生次數。

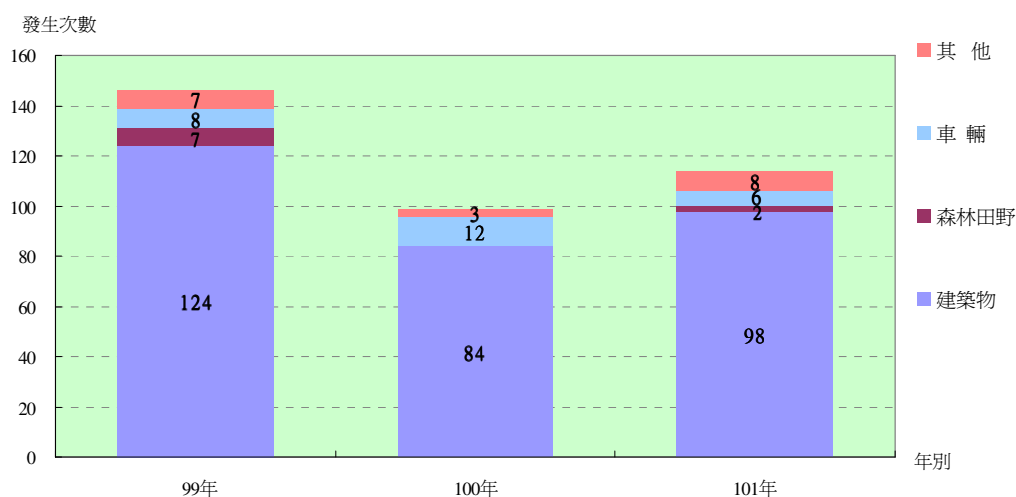


圖 4 99-100 年火災次數分類

表 5 99-101 年起火建築物火災時用途

單位：次數、%

年別 項目	99 年		100 年		101 年		近 3 年來總計	
	發生次數	百分比	發生次數	百分比	發生次數	百分比	發生次數	百分比
住宅	69	55.65	44	52.38	54	55.10	167	54.58
營業場所	20	16.13	9	10.71	11	11.22	40	13.07
作業場所	15	12.10	18	21.43	20	20.41	53	17.32
倉庫	10	8.06	6	7.14	4	4.08	20	6.54
空屋或修建中	5	4.03	2	2.38	1	1.02	8	2.61
公共設施	3	2.42	-	0.00	3	3.06	6	1.96
其他	2	1.61	5	5.95	5	5.10	12	3.92
合計	124	100.00	84	100.00	98	100.00	306	100.00

說明：表中底色為深橘色表示該年中次數最高者、其次為淺橘色、第三為淺黃色。

六、火災起火原因分析

101年前3大主要起火原因，以電氣設備發生21次，占全年18.42%最多；其次為人為縱火12次，占10.53%；敬神掃墓祭祖7次，占6.14%再次之。以近3年來總計分析火災起火原因，電器設備發生次數最高，人為縱火居次，爐火烹調再次之，分別占近3年火災發生次數31.48%、9.47%及7.24%，計占48.19%。因此，若能針對此3項火災起火原因做出有效之預防計畫，將能減少本市火災發生次數，並達事半功倍之效。

表 6 99-101 年火災起火原因

單位：次數、%

年別 項目	99年		100年		101年		近3年來總計	
	發生次數	百分比	發生次數	百分比	發生次數	百分比	發生次數	百分比
人為縱火	13	8.90	9	9.09	12	10.53	34	9.47
自殺	2	1.37	2	2.02	3	2.63	7	1.95
燈燭	1	0.68	-	-	-	-	1	0.28
爐火烹調	12	8.22	8	8.08	6	5.26	26	7.24
敬神掃墓祭祖	2	1.37	9	9.09	7	6.14	18	5.01
菸蒂	11	7.53	6	6.06	6	5.26	23	6.41
電氣設備	66	45.21	26	26.26	21	18.42	113	31.48
機械設備	3	2.05	7	7.07	2	1.75	12	3.34
玩火	3	2.05	-	-	1	0.88	4	1.11
施工不慎	5	3.42	2	2.02	4	3.51	11	3.06
瓦斯漏氣或爆炸	1	0.68	3	3.03	1	0.88	5	1.39
化學物品	2	1.37	2	2.02	-	-	4	1.11
燃放爆竹	6	4.11	3	3.03	4	3.51	13	3.62
其他	19	13.01	22	22.22	47	41.23	88	24.51
合計	146	100.00	99	100.00	114	100.00	359	100.00

說明：表中底色為深橘色表示該年中次數最高者、其次為淺橘色、第三為淺黃色。

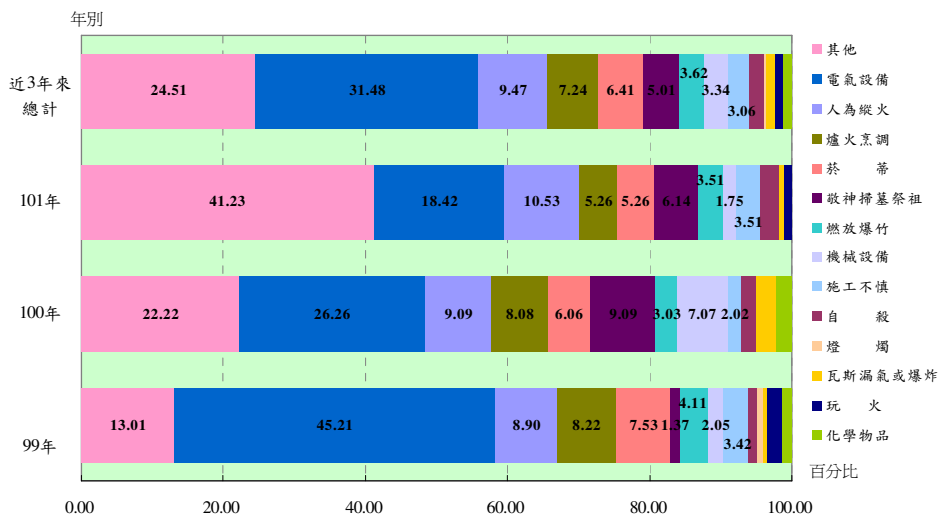


圖 5 99-101 年火災起火原因結構

七、火災起火原因前3名一按月分析

以近3年火災起火原因前3名按月分佈來看，人為縱火與爐火烹調各月火災發生次數較為平均，標準差皆不及1；相較之下，電器設備各月波動幅度較大，標準差為2.43，顯示電器設備火災發生次數有較明顯高低峰月份之別，高峰期為1、2、6及7月，建議可針對上述月份，加強市民使用電器設備之安全宣導，以減少本市火災發生次數。

表 7 近3年火災起火原因前3名各月發生次數

單位：次數

項目 月份別	電氣設備				人為縱火				爐火烹調			
	99年	100年	101年	近3年來總計	99年	100年	101年	近3年來總計	99年	100年	101年	近3年來總計
1月份	5	3	4	12	2	-	-	2	1	-	1	2
2月份	9	1	1	11	-	1	2	3	1	2	1	4
3月份	8	1	-	9	1	-	1	2	2	1	-	3
4月份	5	2	2	9	3	1	-	4	1	-	1	2
5月份	5	4	-	9	2	1	-	3	1	-	1	2
6月份	6	4	2	12	1	-	1	2	1	-	-	1
7月份	10	4	-	14	-	1	-	1	-	-	1	1
8月份	3	3	3	9	-	2	1	3	2	1	-	3
9月份	3	-	2	5	1	1	2	4	1	1	-	2
10月份	2	2	4	8	2	1	1	4	1	-	1	2
11月份	6	2	1	9	1	1	2	4	-	2	-	2
12月份	4	-	2	6	-	-	2	2	1	1	-	2
合計	66	26	21	113	13	9	12	34	12	8	6	26
標準差	2.36	1.40	1.36	2.43	0.95	0.60	0.82	0.99	0.58	0.75	0.50	0.80

說明：表中底色為深橘色表示該項中次數最高者、其次為淺橘色、第三為淺黃色。

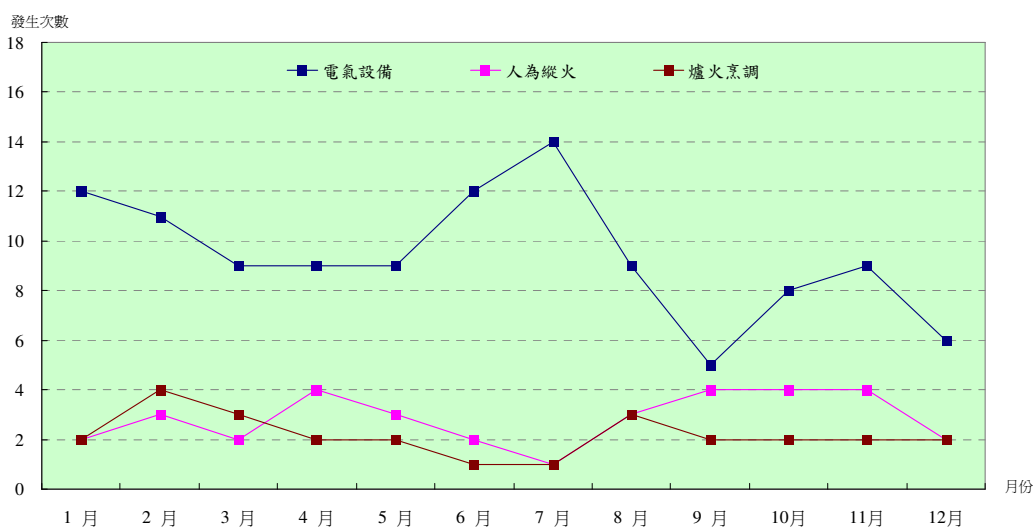


圖 6 近3年火災起火原因前3名各月發生次數趨勢

貳、救護案件分析

一、緊急救護服務次數

101 年救護出勤次數為 84,432 次，較 100 年增加 2,684 次，增幅 3.28%；未運送次數為 14,316 次，較 101 年增加 657 次，增幅 4.81%；急救送醫人次為 73,982 人次，較 100 年增加 2,101 人次，增幅 2.92%；近 5 年來不論是救護出勤次數、未運送次數及急救送醫人次，皆有增加趨勢，但 101 年增加速度相較於前兩年緩和。

101 年救護出勤空跑比率為 16.96%，較 100 年增加 0.25 個百分點；綜觀近 5 年來救護出勤空跑比率，呈現下降趨勢，因此，若再加強民眾對緊急救護認知與緊急救護服務資源有效配置觀念，救護出勤空跑比率應有持續下降之空間。

表 8 97-101 年緊急救護出勤數與急救送醫人次

單位：次數、%

項目 年別	救護出勤次數	未運送次數	急救送醫人次	救護出勤空跑比率	
	(1)	(空跑次數) (2)		(2) / (1) *100	
97 年	62,445	11,224	54,412	17.97	
98 年	66,378	11,445	58,177	17.24	
99 年	75,234	12,619	67,495	16.77	
100 年	81,748	13,659	71,881	16.71	
101 年	84,432	14,316	73,982	16.96	
101 年與 100 年比較	增減數	2,684	657	2,101	0.25
	增減率	3.28	4.81	2.92	-

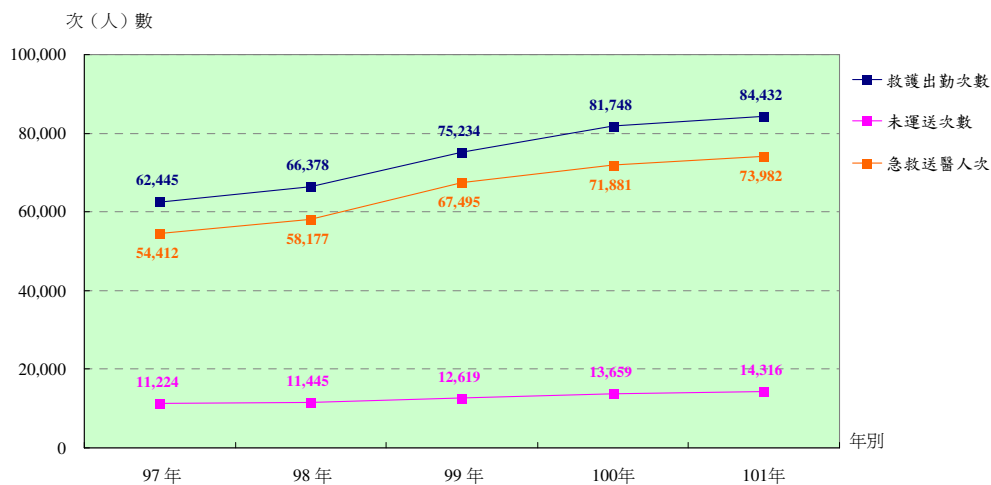


圖 7 97-101 年緊急救護出勤數與急救送醫人次趨勢

二、急救送醫原因

101年急救送醫人數73,982人中，以車禍受傷人數31,394人最多，占42.43%，其次為急病人數26,032人，占35.19%，一般外傷送醫人數為5,590人，占7.56%再次之，前三名合計約占8成5。

近3年急救送醫原因皆以車禍受傷為最多，比率約占4成左右，其次為急病，比率約占3成5左右，兩者合計約占7成5以上，其餘原因所占比率皆不到1成。

表 9 99-101年急救送醫原因

單位：人次、%

年別	項目	總計	非創傷類						創傷類				
			小計	急病	癲癇/ 抽搐	路倒	精神 異常	心肺功 能停止	其他	小計	一般 外傷	車禍 受傷	其他
99年	次數	67,495	31,375	24,225	1,035	859	1,500	1,199	2,557	36,120	5,069	29,204	1,847
	百分比	100.00	46.48	35.89	1.53	1.27	2.22	1.78	3.79	53.52	7.51	43.27	2.74
100年	次數	71,881	33,079	25,566	1,035	986	1,413	1,255	2,824	38,802	5,193	31,611	1,998
	百分比	100.00	46.02	35.57	1.44	1.37	1.97	1.75	3.93	53.98	7.22	43.98	2.78
101年	次數	73,982	34,553	26,032	1,084	966	1,463	1,266	3,742	39,429	5,590	31,394	2,445
	百分比	100.00	46.70	35.19	1.47	1.31	1.98	1.71	5.06	53.30	7.56	42.43	3.30

說明：表中非創傷類其他包含毒藥物中毒、一氧化碳中毒、孕婦急產、溺水及其他；創傷類其他包含摔落傷、穿刺傷、燒燙傷、電擊傷、生物咬螫傷、心肺功能停止及其他。

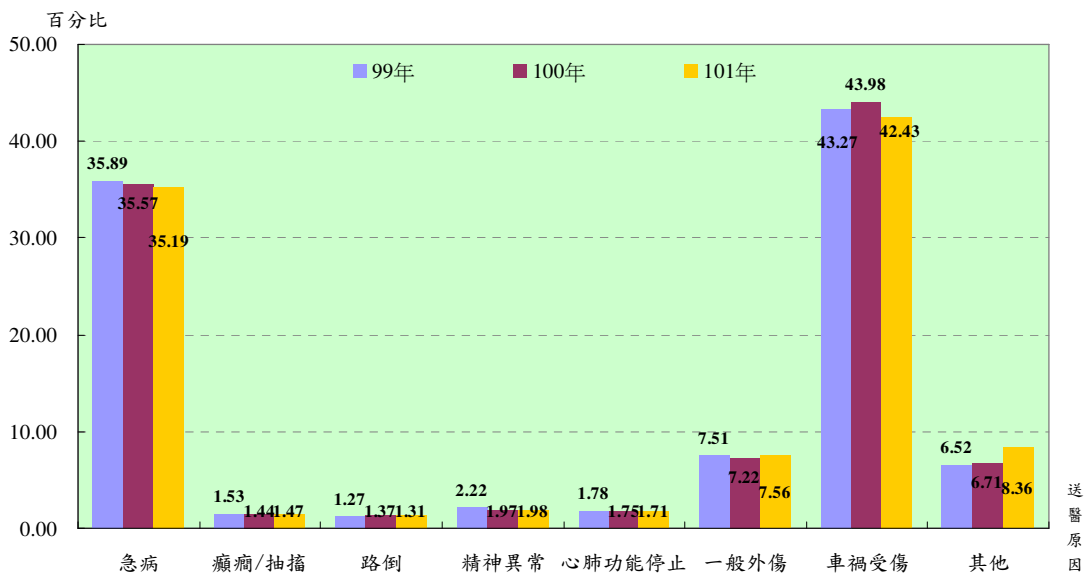


圖 8 99-101年急救送醫原因趨勢

三、消防緊急救護急救處置

101年緊急救護急救處置整體191,116人次，分為呼吸道處置、創傷處置、心肺復甦術、藥物處置及其他處置；以其他處置102,603次，占53.69%最多，其次為創傷處置66,945次，占35.03%，呼吸道處置17,290次，占9.05%再次之。

表 10 99-101 年緊急救護急救處置

單位：人次、%

項目 年別		總計	呼吸道處置	創傷處置	心肺復甦術	藥物處置	其他處置
99年	次數	176,157	18,083	64,501	2,903	975	89,695
	百分比	100.00	10.27	36.62	1.65	0.55	50.92
100年	次數	189,708	17,628	67,516	3,062	1,055	100,447
	百分比	100.00	9.29	35.59	1.61	0.56	52.95
101年	次數	191,116	17,290	66,945	3,071	1,207	102,603
	百分比	100.00	9.05	35.03	1.61	0.63	53.69

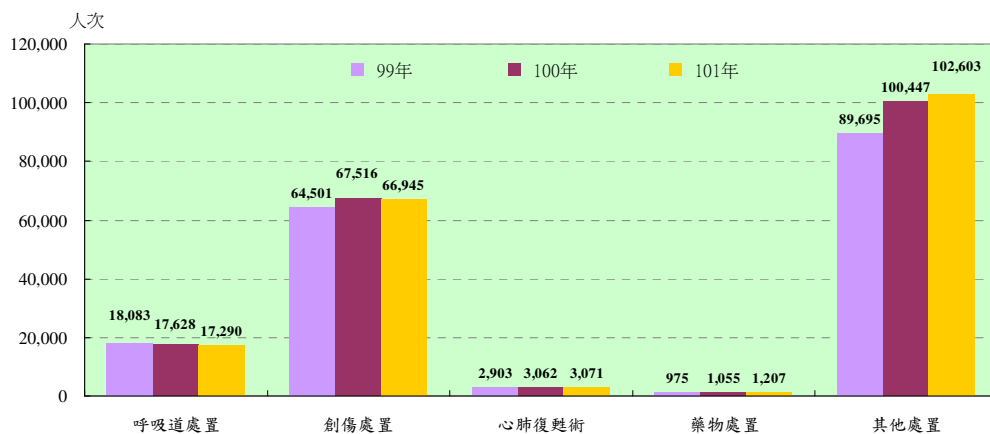


圖 9 99-101 年緊急救護急救處置

(一) 其他處置

101年其他處置以心理支持、保暖及生命徵象監測依序位居前3名，分別為51,183次、37,507次及10,880次，分占52.81%、36.56%及10.60%。

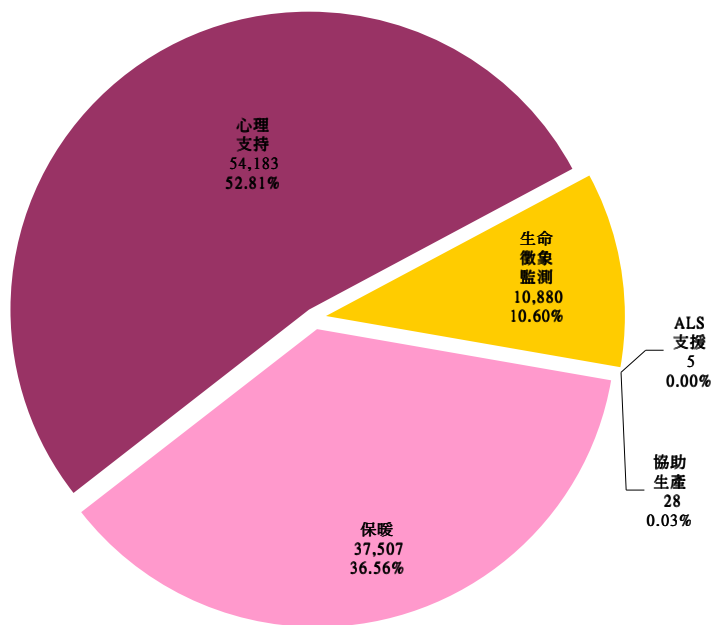


圖 10 101 年其他處置分類結構

(二) 創傷處置

101 年創傷處置皆以清洗傷口及包紮止血最多，分別為 27,151 次及 24,831 次，占 40.56% 及 37.09%，兩者合計近 7 成 8。

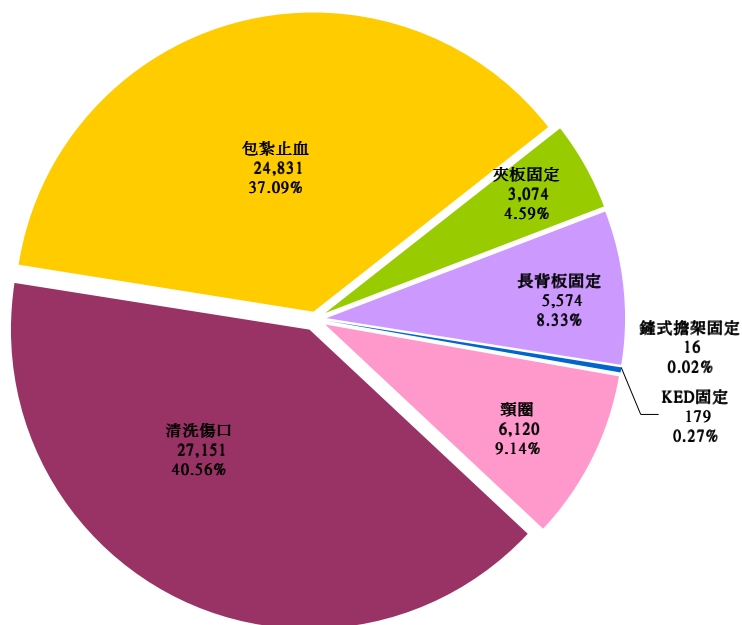


圖 11 101 年創傷處置分類結構

(三) 呼吸道處置

101 年呼吸道處置以面罩、鼻管及 BVM (正壓給氧) 依序位居前 3 名, 分別為 6,792 次、5,603 次及 1,761 次, 分占 39.28%、32.41% 及 10.91%。

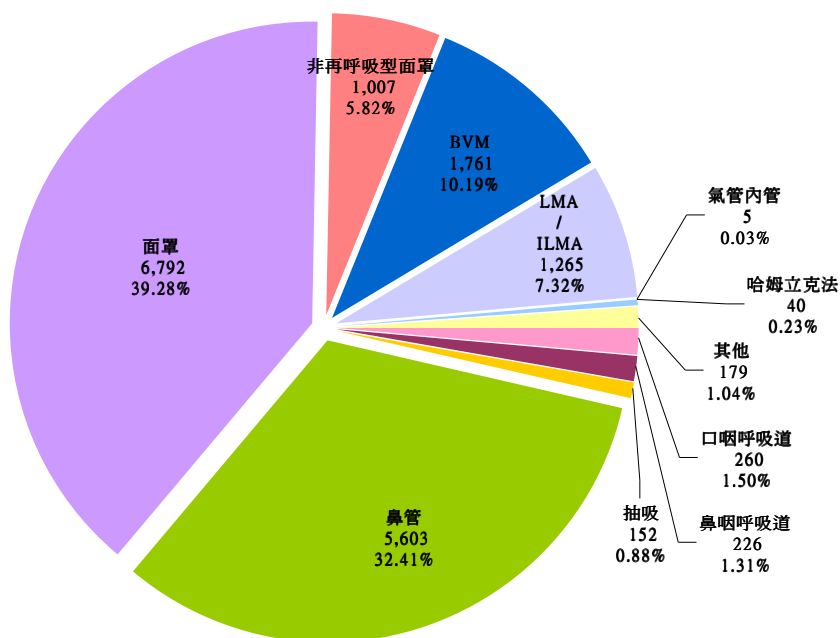


圖 12 101 年呼吸道處置分類結構

參、統計表

表 1-1 臺南市火災

年 月 別 及 區 域 別	火 災 次 數	火 災 分 類					
		建 築 物	森 林 田 野	車 輛	船 舶	航 空 器	其 他
97年 2008	190	160	1	17	-	-	12
98年 2009	159	132	2	20	-	-	5
99年 2010	146	124	7	8	-	-	7
100年 2011	99	84	-	12	-	-	3
101年 2012	114	98	2	6	-	-	8
1 月	11	11	-	-	-	-	-
2 月	8	7	-	1	-	-	-
3 月	5	4	-	1	-	-	-
4 月	10	6	1	-	-	-	3
5 月	4	4	-	-	-	-	-
6 月	9	8	-	-	-	-	1
7 月	8	8	-	-	-	-	-
8 月	10	8	-	1	-	-	1
9 月	13	12	-	1	-	-	-
10月	12	9	-	1	-	-	2
11月	11	9	1	-	-	-	1
12月	13	12	-	1	-	-	-
新營區	3	3	-	-	-	-	-
鹽水區	3	2	1	-	-	-	-
白河區	5	3	-	2	-	-	-
柳營區	2	2	-	-	-	-	-
後壁區	2	2	-	-	-	-	-
東山區	-	-	-	-	-	-	-
麻豆區	2	1	-	-	-	-	1
下營區	-	-	-	-	-	-	-
六甲區	1	1	-	-	-	-	-
官田區	2	-	1	1	-	-	-
大內區	1	1	-	-	-	-	-
佳里區	2	2	-	-	-	-	-
學甲區	2	2	-	-	-	-	-
西港區	-	-	-	-	-	-	-
七股區	1	1	-	-	-	-	-
將軍區	1	1	-	-	-	-	-
北門區	2	2	-	-	-	-	-
新化區	-	-	-	-	-	-	-
善化區	5	4	-	-	-	-	1
新市區	5	5	-	-	-	-	-
安定區	2	2	-	-	-	-	-
山上區	-	-	-	-	-	-	-
玉井區	-	-	-	-	-	-	-
楠西區	1	1	-	-	-	-	-
南化區	-	-	-	-	-	-	-
左鎮區	1	-	-	1	-	-	-
仁德區	3	3	-	-	-	-	-
歸仁區	5	3	-	-	-	-	2
關廟區	-	-	-	-	-	-	-
龍崎區	1	1	-	-	-	-	-
永康區	18	15	-	1	-	-	2
東區	10	9	-	1	-	-	-
南區	10	10	-	-	-	-	-
北區	10	8	-	-	-	-	2
中西區	6	6	-	-	-	-	-
安南區	5	5	-	-	-	-	-
安平區	3	3	-	-	-	-	-

資料來源：本局表號1764-00-01-2「臺南市消防緊急救護服務」公務統計報表

次數分類及時間

起 火 時 段							
0 ~ 3 時	3 ~ 6 時	6 ~ 9 時	9 ~ 12 時	12 ~ 15 時	15 ~ 18 時	18 ~ 21 時	21 ~ 24 時
20	21	22	25	31	28	25	18
22	22	19	11	23	30	16	16
20	13	11	20	24	26	14	18
9	17	12	15	9	11	9	17
15	17	11	19	13	13	13	13
3	3	2	-	-	1	2	-
-	4	1	2	-	-	1	-
-	1	1	2	-	-	-	1
4	1	-	-	3	1	1	-
2	-	-	-	-	1	1	-
1	1	1	3	1	1	1	-
-	2	2	-	1	1	1	1
2	1	2	-	3	1	-	1
-	1	-	3	2	2	1	4
1	2	-	-	1	3	3	2
1	1	1	5	1	1	1	-
1	-	1	4	1	1	1	4
-	1	-	1	-	-	1	-
1	-	1	-	-	-	1	-
-	2	1	1	-	-	-	1
-	-	-	1	-	-	-	1
1	-	-	-	-	1	-	-
-	-	-	-	-	-	-	-
-	1	-	-	-	1	-	-
-	-	-	-	-	-	-	-
-	-	-	1	-	-	-	-
-	-	-	-	1	1	-	-
-	-	-	-	-	1	-	-
-	1	-	1	-	-	-	-
1	-	-	-	-	1	-	-
-	-	-	-	-	-	-	-
-	-	-	-	-	1	-	-
-	1	-	1	-	-	-	-
-	-	-	-	-	-	-	-
1	-	-	1	-	-	2	1
-	2	1	-	-	-	-	2
-	1	1	-	-	-	-	-
-	-	-	-	-	-	-	-
-	-	-	-	1	-	-	-
-	-	-	-	-	-	-	-
-	-	-	-	-	-	1	-
-	1	1	-	-	-	-	1
1	-	-	1	1	-	2	-
-	-	-	-	-	-	-	-
2	1	3	3	3	2	2	2
1	3	2	1	-	2	-	1
1	2	-	2	2	1	1	1
3	-	-	1	1	2	3	-
-	-	-	1	3	-	-	2
1	1	-	2	-	-	-	1
2	-	1	-	-	-	-	-

表 1-2 臺南市火災

年 月 別 及 區 域 別	死亡人數		受傷人數		死 傷 原 因 (人)								被 毀 損 房 屋 間 數(間)
	男	女	男	女	合 計	火 焰 灼 燒	有 害 氣 體	跳 樓	外 物 擊 中	倒 塌 物 壓 到	其 他	不 明 因 素	
97年 2008	2	3	14	6	25	19	2	-	-	-	4	-	11
98年 2009	6	-	28	3	37	14	17	-	3	-	3	-	16
99年 2010	1	3	17	10	31	19	4	-	-	-	8	-	5
100年 2011	6	1	28	13	48	20	15	2	-	-	11	-	13
101年 2012	15	8	48	33	104	14	83	-	-	-	7	-	7
1 月	1	-	5	3	9	3	5	-	-	-	1	-	-
2 月	-	1	2	-	3	-	-	-	-	-	3	-	2
3 月	1	-	-	-	1	1	-	-	-	-	-	-	-
4 月	3	-	1	-	4	1	-	-	-	-	3	-	-
5 月	-	-	-	-	-	-	-	-	-	-	-	-	1
6 月	1	-	3	3	7	3	4	-	-	-	-	-	-
7 月	1	-	-	1	2	2	-	-	-	-	-	-	3
8 月	-	-	-	1	1	1	-	-	-	-	-	-	1
9 月	-	1	1	-	2	1	1	-	-	-	-	-	-
10月	7	6	35	25	73	1	72	-	-	-	-	-	-
11月	1	-	1	-	2	1	1	-	-	-	-	-	-
12月	-	-	-	-	-	-	-	-	-	-	-	-	-
新營區	-	-	-	1	1	-	1	-	-	-	-	-	-
鹽水區	1	-	1	-	2	1	1	-	-	-	-	-	-
白河區	1	2	-	-	3	2	-	-	-	-	1	-	-
柳營區	-	-	-	1	1	1	-	-	-	-	-	-	-
後壁區	-	-	1	-	1	1	-	-	-	-	-	-	-
東山區	-	-	-	-	-	-	-	-	-	-	-	-	-
麻豆區	-	-	-	-	-	-	-	-	-	-	-	-	-
下營區	-	-	-	-	-	-	-	-	-	-	-	-	-
六甲區	-	-	-	-	-	-	-	-	-	-	-	-	-
官田區	1	-	-	-	1	-	-	-	-	-	1	-	-
大內區	-	-	-	-	-	-	-	-	-	-	-	-	-
佳里區	-	-	-	-	-	-	-	-	-	-	-	-	-
學甲區	-	-	1	1	2	2	-	-	-	-	-	-	-
西港區	-	-	-	-	-	-	-	-	-	-	-	-	-
七股區	-	-	-	-	-	-	-	-	-	-	-	-	-
將軍區	-	-	-	-	-	-	-	-	-	-	-	-	-
北門區	8	6	34	25	73	1	72	-	-	-	-	-	-
新化區	-	-	-	-	-	-	-	-	-	-	-	-	-
善化區	-	-	-	-	-	-	-	-	-	-	-	-	1
新市區	-	-	-	-	-	-	-	-	-	-	-	-	2
安定區	-	-	1	-	1	-	-	-	-	-	1	-	-
山上區	-	-	-	-	-	-	-	-	-	-	-	-	-
玉井區	-	-	-	-	-	-	-	-	-	-	-	-	-
楠西區	-	-	-	-	-	-	-	-	-	-	-	-	-
南化區	-	-	-	-	-	-	-	-	-	-	-	-	-
左鎮區	-	-	-	-	-	-	-	-	-	-	-	-	-
仁德區	-	-	-	-	-	-	-	-	-	-	-	-	-
歸仁區	1	-	-	-	1	-	-	-	-	-	1	-	-
關廟區	-	-	-	-	-	-	-	-	-	-	-	-	-
龍崎區	-	-	-	-	-	-	-	-	-	-	-	-	-
永康區	-	-	4	1	5	4	-	-	-	-	1	-	1
東區	2	-	3	1	6	2	4	-	-	-	-	-	3
南區	-	-	1	2	3	-	2	-	-	-	1	-	-
北區	1	-	1	1	3	-	2	-	-	-	1	-	-
中西區	-	-	-	-	-	-	-	-	-	-	-	-	-
安南區	-	-	1	-	1	-	1	-	-	-	-	-	-
安平區	-	-	-	-	-	-	-	-	-	-	-	-	-

資料來源：本局表號1764-00-02-2「臺南市消防緊急救護急救處置」公務統計報表

人員死傷、財物損失

被毀損車輛數(輛)						財物損失情形			被災戶保險情形	
合計	大型車	小型車	特種車	機車	其他	合計	房屋 (千元)	財、物 (千元)	保險戶數 (戶)	保險金額 (千元)
29	1	15	-	13	-	18,337	1,820	16,517	37	216,930
155	1	15	-	139	-	23,829	3,583	20,246	24	1,861,800
17	-	7	1	9	-	67,814	11,777	56,037	27	5,309,370
42	-	4	1	30	7	35,805	4,122	31,683	26	5,194,717
41	-	7	-	29	5	44,112	1,855	42,257	8	123,700
-	-	-	-	-	-	1,392	50	1,342	1	10,200
-	-	-	-	-	-	1,045	200	845	-	-
1	-	1	-	-	-	1,250	1,090	160	-	-
1	-	-	-	1	-	805	50	755	1	7,000
-	-	-	-	-	-	820	200	620	1	26,000
1	-	-	-	-	1	1,880	-	1,880	1	1,000
-	-	-	-	-	-	802	5	797	-	-
-	-	-	-	-	-	2,141	-	2,141	1	1,000
21	-	1	-	20	-	27,288	200	27,088	2	75,500
3	-	2	-	-	1	2,020	-	2,020	1	3,000
2	-	-	-	2	-	734	-	734	-	-
12	-	3	-	6	3	3,935	60	3,875	-	-
20	-	-	-	20	-	650	-	650	-	-
2	-	-	-	2	-	1,300	-	1,300	-	-
1	-	1	-	-	-	600	-	600	-	-
-	-	-	-	-	-	480	-	480	-	-
-	-	-	-	-	-	900	50	850	-	-
-	-	-	-	-	-	-	-	-	-	-
-	-	-	-	-	-	1,003	1,000	3	-	-
-	-	-	-	-	-	-	-	-	-	-
-	-	-	-	-	-	25	-	25	-	-
9	-	-	-	6	3	50	-	50	-	-
-	-	-	-	-	-	50	-	50	-	-
-	-	-	-	-	-	850	50	800	-	-
-	-	-	-	-	-	200	100	100	-	-
-	-	-	-	-	-	-	-	-	-	-
-	-	-	-	-	-	-	-	-	-	-
-	-	-	-	-	-	700	-	700	-	-
-	-	-	-	-	-	250	-	250	-	-
-	-	-	-	-	-	-	-	-	-	-
1	-	-	-	-	1	345	110	235	-	-
-	-	-	-	-	-	1,820	400	1,420	-	-
-	-	-	-	-	-	900	-	900	1	10,200
-	-	-	-	-	-	-	-	-	-	-
-	-	-	-	-	-	-	-	-	-	-
-	-	-	-	-	-	20	-	20	-	-
-	-	-	-	-	-	-	-	-	-	-
2	-	2	-	-	-	800	-	800	-	-
3	-	3	-	-	-	280	-	280	-	-
1	-	-	-	-	1	1,630	-	1,630	-	-
-	-	-	-	-	-	-	-	-	-	-
-	-	-	-	-	-	50	-	50	-	-
1	-	-	-	1	-	1,344	50	1,294	-	-
-	-	-	-	-	-	1,442	-	1,442	1	3,000
-	-	-	-	-	-	25,716	-	25,716	3	76,500
-	-	-	-	-	-	221	5	216	-	-
-	-	-	-	-	-	1,528	-	1,528	1	1,000
1	-	1	-	-	-	206	90	116	-	-
-	-	-	-	-	-	752	-	752	2	33,000

表 1-3 臺南市

年 月 別 及 區 域 別	按 建 築 物 高 度 分						按 起 火 建			
	合 計	一 層 至 五 層	六 層 至 十二 層	十三層至 十九層	二十層至 二十九層	三十層 以 上	獨 立 住 宅	集 合 住 宅	辦 公 建 築	商 業 建 築
97年 2008	160	150	7	3	-	-	88	14	2	12
98年 2009	132	120	7	5	-	-	73	9	1	8
99年 2010	124	111	8	3	2	-	74	10	2	6
100年 2011	84	78	4	2	-	-	44	5	-	3
101年 2012	98	91	6	1	-	-	50	10	-	5
1 月	11	10	1	-	-	-	8	1	-	-
2 月	7	5	1	1	-	-	4	1	-	1
3 月	4	4	-	-	-	-	2	-	-	-
4 月	6	6	-	-	-	-	4	-	-	1
5 月	4	4	-	-	-	-	1	-	-	1
6 月	8	8	-	-	-	-	4	1	-	-
7 月	8	7	1	-	-	-	4	1	-	-
8 月	8	6	2	-	-	-	2	3	-	-
9 月	12	12	-	-	-	-	4	-	-	1
10月	9	9	-	-	-	-	6	1	-	-
11月	9	9	-	-	-	-	5	1	-	-
12月	12	11	1	-	-	-	6	1	-	1
新營區	3	3	-	-	-	-	1	1	-	1
鹽水區	2	2	-	-	-	-	1	-	-	-
白河區	3	3	-	-	-	-	3	-	-	-
柳營區	2	2	-	-	-	-	1	-	-	-
後壁區	2	2	-	-	-	-	1	-	-	-
東山區	-	-	-	-	-	-	-	-	-	-
麻豆區	1	1	-	-	-	-	-	-	-	-
下營區	-	-	-	-	-	-	-	-	-	-
六甲區	1	1	-	-	-	-	-	-	-	-
官田區	-	-	-	-	-	-	-	-	-	-
大內區	1	1	-	-	-	-	1	-	-	-
佳里區	2	2	-	-	-	-	-	-	-	-
學甲區	2	2	-	-	-	-	1	-	-	-
西港區	-	-	-	-	-	-	-	-	-	-
七股區	1	1	-	-	-	-	1	-	-	-
將軍區	1	1	-	-	-	-	-	-	-	-
北門區	2	2	-	-	-	-	1	-	-	-
新化區	-	-	-	-	-	-	-	-	-	-
善化區	4	4	-	-	-	-	4	-	-	-
新市區	5	5	-	-	-	-	2	-	-	-
安定區	2	2	-	-	-	-	-	-	-	-
山上區	-	-	-	-	-	-	-	-	-	-
玉井區	-	-	-	-	-	-	-	-	-	-
楠西區	1	1	-	-	-	-	1	-	-	-
南化區	-	-	-	-	-	-	-	-	-	-
左鎮區	-	-	-	-	-	-	-	-	-	-
仁德區	3	3	-	-	-	-	1	1	-	-
歸仁區	3	3	-	-	-	-	2	-	-	-
關廟區	-	-	-	-	-	-	-	-	-	-
龍崎區	1	1	-	-	-	-	-	-	-	-
永康區	15	13	1	1	-	-	6	2	-	1
東區	9	8	1	-	-	-	8	1	-	-
南區	10	9	1	-	-	-	5	2	-	1
北區	8	8	-	-	-	-	4	1	-	-
中西區	6	4	2	-	-	-	2	1	-	-
安南區	5	5	-	-	-	-	4	-	-	-
安平區	3	2	1	-	-	-	-	1	-	2

資料來源：本局表號1764-00-03-2「臺南市起火建築物」公務統計報表

起火建築物

建築物類別分					按起火建築物火災時用途分							
複合建築	倉庫	工廠	寺廟	其他	住宅	營業場所	作業場所	倉庫	空屋或中修	公共設施	其他	
1	10	24	1	8	94	17	25	13	5	3	3	
4	10	26	-	1	80	13	24	13	2	-	-	
4	8	16	1	3	69	20	15	10	5	3	2	
1	5	20	1	5	44	9	18	6	2	-	5	
2	4	19	3	5	54	11	20	4	1	3	5	
-	-	2	-	-	9	-	2	-	-	-	-	
-	-	-	1	-	3	3	-	-	-	-	1	
-	1	-	1	-	2	-	-	1	-	-	1	
-	-	1	-	-	3	2	-	1	-	-	-	
-	-	2	-	-	1	1	2	-	-	-	-	
1	-	2	-	-	6	-	2	-	-	-	-	
-	1	1	1	-	4	1	1	1	-	-	1	
-	-	3	-	-	5	-	3	-	-	-	-	
-	2	3	-	2	3	1	5	1	-	2	-	
-	-	1	-	1	6	-	2	-	-	1	-	
1	-	1	-	1	5	2	1	-	-	-	1	
-	-	3	-	1	7	1	2	-	1	-	1	
-	-	-	-	-	2	1	-	-	-	-	-	
-	-	1	-	-	1	-	1	-	-	-	-	
-	-	-	-	-	3	-	-	-	-	-	-	
-	-	1	-	-	1	-	1	-	-	-	-	
-	-	1	-	-	1	-	1	-	-	-	-	
-	-	-	-	-	-	-	-	-	-	-	-	
-	1	-	-	-	-	-	-	1	-	-	-	
1	-	-	-	-	-	1	-	-	-	-	-	
-	-	-	-	-	1	-	-	-	-	-	-	
-	-	2	-	-	-	-	-	1	-	-	1	
-	-	1	-	-	1	-	1	-	-	-	-	
-	-	-	-	-	-	-	-	-	-	-	-	
-	-	-	-	-	1	-	-	-	-	-	-	
-	-	1	-	-	-	-	1	-	-	-	-	
-	-	-	-	1	1	-	-	-	-	1	-	
-	-	-	-	-	-	-	-	-	-	-	-	
-	-	-	-	-	4	-	-	-	-	-	-	
-	1	2	-	-	1	1	2	1	-	-	-	
-	-	2	-	-	-	-	2	-	-	-	-	
-	-	-	-	-	-	-	-	-	-	-	-	
-	-	-	-	-	1	-	-	-	-	-	-	
-	-	-	-	-	-	-	-	-	-	-	-	
-	-	-	-	-	-	-	-	-	-	-	-	
-	1	-	-	-	2	-	-	1	-	-	-	
-	-	1	-	-	2	-	1	-	-	-	-	
-	-	-	-	-	-	-	-	-	-	-	-	
-	-	-	1	-	-	-	-	-	-	-	1	
-	-	5	-	1	8	1	5	-	-	1	-	
-	-	-	-	-	6	2	1	-	-	-	-	
-	1	1	-	-	6	2	2	-	-	-	-	
1	-	-	2	-	5	-	1	-	-	-	2	
-	-	-	-	3	3	-	-	-	1	1	1	
-	-	1	-	-	3	1	1	-	-	-	-	
-	-	-	-	-	1	2	-	-	-	-	-	

表 1-4 臺南市火災

年 月 別 及 區 域 別	總 計	客 廳	餐 廳	臥 室	書 房	廚 房	浴 廁	神 龕	陽 台	庭 院	辦 公 室
97年 2008	190	15	-	38	-	18	1	16	4	5	6
98年 2009	159	7	-	25	-	26	-	13	1	7	1
99年 2010	146	10	-	24	1	11	2	13	3	3	4
100年 2011	99	8	2	13	-	8	-	10	-	-	1
101年 2012	114	12	2	15	1	10	1	11	4	-	1
1 月	11	-	-	3	-	2	-	2	-	-	1
2 月	8	-	-	-	-	1	-	2	-	-	-
3 月	5	-	-	-	-	-	-	2	-	-	-
4 月	10	2	1	-	1	1	-	-	-	-	-
5 月	4	-	-	-	-	1	-	-	-	-	-
6 月	9	2	-	-	-	-	-	2	1	-	-
7 月	8	1	-	2	-	3	-	-	-	-	-
8 月	10	1	-	2	-	-	-	-	1	-	-
9 月	13	1	-	3	-	-	-	-	-	-	-
10月	12	1	-	2	-	1	-	-	-	-	-
11月	11	1	-	1	-	1	1	1	2	-	-
12月	13	3	1	2	-	-	-	2	-	-	-
新營區	3	-	-	-	-	1	-	-	1	-	-
鹽水區	3	1	-	-	-	-	-	1	-	-	-
白河區	5	-	-	-	-	1	-	2	-	-	-
柳營區	1	-	-	-	-	-	-	-	-	-	-
後壁區	2	1	-	-	-	-	-	-	-	-	-
東山區	-	-	-	-	-	-	-	-	-	-	-
麻豆區	2	-	-	-	-	-	-	-	-	-	-
下營區	-	-	-	-	-	-	-	-	-	-	-
六甲區	1	-	-	-	-	-	-	-	-	-	-
官田區	2	-	-	-	-	-	-	-	-	-	-
大內區	1	-	-	1	-	-	-	-	-	-	-
佳里區	2	1	-	-	-	-	-	-	-	-	-
學甲區	2	-	-	1	-	-	-	-	-	-	-
西港區	-	-	-	-	-	-	-	-	-	-	-
七股區	1	-	-	-	-	-	-	-	-	-	-
將軍區	1	-	-	-	-	-	-	-	-	-	-
北門區	2	-	-	-	-	-	-	1	-	-	-
新化區	-	-	-	-	-	-	-	-	-	-	-
善化區	5	1	-	1	-	1	-	-	-	-	-
新市區	5	-	-	-	-	1	-	-	-	-	-
安定區	2	-	-	-	-	-	-	-	-	-	1
山上區	-	-	-	-	-	-	-	-	-	-	-
玉井區	-	-	-	-	-	-	-	-	-	-	-
楠西區	1	-	-	1	-	-	-	-	-	-	-
南化區	-	-	-	-	-	-	-	-	-	-	-
左鎮區	1	-	-	-	-	-	-	-	-	-	-
仁德區	3	2	-	-	-	-	-	-	-	-	-
歸仁區	5	-	-	1	-	-	-	-	-	-	-
關廟區	-	-	-	-	-	-	-	-	-	-	-
龍崎區	1	-	-	-	-	-	-	1	-	-	-
永康區	19	2	1	3	-	1	-	2	-	-	-
東區	10	-	-	2	1	1	-	1	-	-	-
南區	10	3	-	2	-	1	-	-	-	-	-
北區	10	1	-	-	-	1	-	1	1	-	-
中西區	6	-	-	2	-	-	1	2	1	-	-
安南區	5	-	-	1	-	1	-	-	1	-	-
安平區	3	-	1	-	-	1	-	-	-	-	-

資料來源：本局表號1764-00-04-2「臺南市火災次數按起火處所分」公務統計報表

次數按起火處所分

教室	倉庫	機房	攤位	工寮	樓梯間	電梯	管道間	走廊	停車場	騎樓下	路邊	墓地	其他
-	18	13	6	-	5	-	-	1	-	2	6	-	36
-	23	9	1	-	1	1	-	-	1	2	8	-	33
-	16	3	2	-	1	-	-	1	6	1	4	1	40
-	8	4	-	1	-	-	1	-	1	3	9	-	30
1	7	1	-	-	-	-	-	-	1	2	3	-	42
-	-	-	-	-	-	-	-	-	-	-	-	-	3
-	-	1	-	-	-	-	-	-	-	-	1	-	3
-	1	-	-	-	-	-	-	-	-	1	-	-	1
-	1	-	-	-	-	-	-	-	-	-	-	-	4
-	1	-	-	-	-	-	-	-	-	-	-	-	2
-	-	-	-	-	-	-	-	-	-	-	-	-	4
-	1	-	-	-	-	-	-	-	-	-	-	-	1
-	-	-	-	-	-	-	-	-	-	-	1	-	5
1	3	-	-	-	-	-	-	-	-	-	-	-	5
-	-	-	-	-	-	-	-	-	1	1	1	-	5
-	-	-	-	-	-	-	-	-	-	-	-	-	4
-	-	-	-	-	-	-	-	-	-	-	-	-	5
-	-	-	-	-	-	-	-	-	-	-	-	-	1
-	-	-	-	-	-	-	-	-	-	-	-	-	1
-	-	-	-	-	-	-	-	-	-	-	-	-	2
-	-	-	-	-	-	-	-	-	-	-	-	-	1
-	-	-	-	-	-	-	-	-	-	-	-	-	1
-	-	-	-	-	-	-	-	-	-	-	-	-	-
-	1	-	-	-	-	-	-	-	-	-	-	-	1
-	-	-	-	-	-	-	-	-	-	-	-	-	-
-	-	-	-	-	-	-	-	-	-	-	-	-	1
-	-	-	-	-	-	-	-	-	-	-	-	-	1
-	-	-	-	-	-	-	-	-	-	-	-	-	-
-	-	-	-	-	-	-	-	-	-	-	-	-	2
-	2	-	-	-	-	-	-	-	-	-	-	-	2
-	-	-	-	-	-	-	-	-	-	-	-	-	1
-	-	-	-	-	-	-	-	-	-	-	-	-	-
-	-	-	-	-	-	-	-	-	-	-	-	-	-
-	-	-	-	-	-	-	-	-	-	-	-	-	-
-	-	-	-	-	-	-	-	-	-	-	1	-	-
-	1	-	-	-	-	-	-	-	-	-	-	-	4
-	-	-	-	-	-	-	-	-	-	-	-	-	-
-	-	-	-	-	-	-	-	-	-	-	-	-	-
1	1	-	-	-	-	-	-	-	1	-	1	-	6
-	-	-	-	-	-	-	-	-	-	-	1	-	4
-	1	1	-	-	-	-	-	-	-	-	-	-	2
-	-	-	-	-	-	-	-	-	-	-	-	-	6
-	-	-	-	-	-	-	-	-	-	-	-	-	-
-	-	-	-	-	-	-	-	-	-	1	-	-	1
-	1	-	-	-	-	-	-	-	-	-	-	-	-

表 1-5 臺南市火災

年 月 別 及 區 域 別	總 計	人為 縱火	自殺	燈燭	爐火 烹調	敬神 掃墓 祭祖	菸蒂	電氣 設備	機械 設備	玩火
97年 2008	190	17	1	2	17	8	23	81	10	2
98年 2009	159	16	4	1	21	6	9	63	5	3
99年 2010	146	13	2	1	12	2	11	66	3	3
100年 2011	99	9	2	-	8	9	6	26	7	-
101年 2012	114	12	3	-	6	7	6	21	2	1
1 月	11	-	-	-	1	1	2	4	-	-
2 月	8	2	-	-	1	2	-	1	-	-
3 月	5	1	-	-	-	1	-	-	-	-
4 月	10	-	2	-	1	-	1	2	-	-
5 月	4	-	-	-	1	-	1	-	1	-
6 月	9	1	-	-	-	-	1	2	1	-
7 月	8	-	-	-	1	-	-	-	-	-
8 月	10	1	-	-	-	-	-	3	-	-
9 月	13	2	1	-	-	-	-	2	-	-
10月	12	1	-	-	1	-	-	4	-	-
11月	11	2	-	-	-	2	-	1	-	1
12月	13	2	-	-	-	1	1	2	-	-
新營區	3	-	-	-	-	1	-	1	-	-
鹽水區	3	-	-	-	-	-	-	1	-	-
白河區	5	1	1	-	-	1	-	-	-	-
柳營區	2	-	-	-	-	-	-	-	-	-
後壁區	2	-	-	-	-	-	1	-	-	-
東山區	-	-	-	-	-	-	-	-	-	-
麻豆區	2	1	-	-	-	-	-	-	-	-
下營區	-	-	-	-	-	-	-	-	-	-
六甲區	1	-	-	-	-	-	-	-	-	-
官田區	2	1	-	-	-	-	-	-	-	-
大內區	1	-	-	-	-	-	-	1	-	-
佳里區	2	-	-	-	-	-	-	-	-	-
學甲區	2	-	-	-	-	-	1	-	-	-
西港區	-	-	-	-	-	-	-	-	-	-
七股區	1	-	-	-	-	-	-	-	-	-
將軍區	1	-	-	-	-	-	-	-	-	-
北門區	2	1	-	-	-	-	-	-	-	-
新化區	-	-	-	-	-	-	-	-	-	-
善化區	5	-	-	-	1	-	1	1	-	-
新市區	5	2	-	-	-	-	-	-	-	-
安定區	2	-	-	-	-	-	-	2	-	-
山上區	-	-	-	-	-	-	-	-	-	-
玉井區	-	-	-	-	-	-	-	-	-	-
楠西區	1	-	-	-	-	-	-	-	-	-
南化區	-	-	-	-	-	-	-	-	-	-
左鎮區	1	-	-	-	-	-	-	-	-	-
仁德區	3	1	-	-	-	-	-	-	-	-
歸仁區	5	1	1	-	-	-	-	1	-	-
關廟區	-	-	-	-	-	-	-	-	-	-
龍崎區	1	-	-	-	-	1	-	-	-	-
永康區	18	-	-	-	1	-	1	4	-	-
東區	10	1	-	-	1	2	1	3	-	-
南區	10	-	-	-	1	-	-	4	-	-
北區	10	1	1	-	-	1	1	-	1	-
中西區	6	-	-	-	-	1	-	2	-	1
安南區	5	2	-	-	1	-	-	-	1	-
安平區	3	-	-	-	1	-	-	1	-	-

資料來源：本局表號1764-00-05-2「臺南市火災次數按起火原因分」公務統計報表

次數按起火原因分

烤火	施工 不慎	易燃自 (復)燃	瓦斯 漏氣或 爆炸	化學 物品	燃放 爆竹	交通 事故	天然 災害	原因 不明	其他
-	8	-	1	2	3	2	1	-	12
-	6	-	5	1	4	-	-	-	15
-	5	-	1	2	6	-	-	-	19
-	2	-	3	2	3	-	-	-	22
-	4	-	1	-	4	-	-	-	47
-	-	-	-	-	-	-	-	-	3
-	1	-	-	-	-	-	-	-	1
-	-	-	-	-	-	-	-	-	3
-	-	-	-	-	-	-	-	-	4
-	-	-	-	-	-	-	-	-	1
-	2	-	-	-	-	-	-	-	2
-	-	-	1	-	-	-	-	-	6
-	-	-	-	-	1	-	-	-	5
-	-	-	-	-	1	-	-	-	7
-	-	-	-	-	-	-	-	-	6
-	-	-	-	-	1	-	-	-	4
-	1	-	-	-	1	-	-	-	5
-	-	-	-	-	-	-	-	-	1
-	-	-	-	-	-	-	-	-	2
-	-	-	-	-	-	-	-	-	2
-	1	-	-	-	-	-	-	-	1
-	-	-	-	-	-	-	-	-	1
-	-	-	-	-	-	-	-	-	-
-	-	-	-	-	-	-	-	-	1
-	-	-	-	-	-	-	-	-	-
-	-	-	-	-	-	-	-	-	1
-	-	-	-	-	-	-	-	-	1
-	-	-	-	-	-	-	-	-	1
-	-	-	-	-	-	-	-	-	-
-	-	-	-	-	-	-	-	-	2
-	-	-	-	-	-	-	-	-	3
-	-	-	-	-	-	-	-	-	-
-	-	-	-	-	-	-	-	-	-
-	-	-	-	-	-	-	-	-	1
-	-	-	-	-	-	-	-	-	-
-	-	-	-	-	-	-	-	-	1
-	-	-	-	-	-	-	-	-	2
-	1	-	-	-	-	-	-	-	1
-	-	-	-	-	-	-	-	-	-
-	-	-	-	-	-	-	-	-	-
-	1	-	-	-	-	-	-	-	11
-	-	-	-	-	-	-	-	-	2
-	1	-	-	-	-	-	-	-	4
-	-	-	1	-	1	-	-	-	3
-	-	-	-	-	2	-	-	-	-
-	-	-	-	-	1	-	-	-	-
-	-	-	-	-	-	-	-	-	1

表2-1 臺南市消防

年 月 別 及 區 域 別	救護出勤次數			合計 (3+4)	非 創					
	合計 (1+2)	送醫 次數 (1)	未運送 次數 (2)		計 (3)	急 病	毒 藥 物 中 毒	一 氧 化 碳 中 毒	癲 癇/ 抽 搐	路 倒
97年 2008	62,445	51,221	11,224	54,412	24,062	18,022	365	73	907	857
98年 2009	66,378	54,933	11,445	58,177	26,110	19,837	382	55	849	845
99年 2010	75,234	62,615	12,619	67,495	31,375	24,225	349	89	1,035	859
100年 2011	81,748	68,089	13,659	71,881	33,079	25,566	388	48	1,035	986
101年 2012	84,432	70,116	14,316	73,982	34,553	26,032	467	59	1,084	966
1 月	7,547	6,259	1,288	6,558	3,201	2,431	36	3	86	107
2 月	6,944	5,740	1,204	5,996	2,964	2,256	37	9	79	86
3 月	7,233	6,054	1,179	6,478	3,182	2,406	75	4	92	80
4 月	7,021	5,798	1,223	6,116	2,821	2,119	46	2	92	77
5 月	6,914	5,743	1,171	6,042	2,806	2,152	37	7	92	89
6 月	6,701	5,607	1,094	5,880	2,765	2,150	33	2	83	59
7 月	7,023	5,883	1,140	6,210	2,926	2,189	40	6	87	100
8 月	6,776	5,686	1,090	5,948	2,790	2,104	34	4	100	84
9 月	6,609	5,470	1,139	5,825	2,667	2,008	38	7	68	66
10月	7,151	5,936	1,215	6,312	2,810	2,094	36	8	100	64
11月	6,931	5,712	1,219	6,037	2,709	1,990	30	1	93	65
12月	7,582	6,228	1,354	6,580	2,912	2,133	25	6	112	89
新營區	3,289	2,712	577	2,884	1,234	932	15	2	37	39
鹽水區	1,165	1,001	164	1,033	556	441	10	-	17	6
白河區	1,421	1,259	162	1,287	783	601	12	1	19	11
柳營區	845	726	119	746	416	355	3	-	11	8
後壁區	943	814	129	842	480	345	5	-	3	9
東山區	982	900	82	919	569	457	10	-	13	8
麻豆區	2,003	1,758	245	1,865	774	588	13	-	27	19
下營區	1,096	967	129	1,007	580	489	3	-	13	10
六甲區	918	805	113	829	471	354	5	-	14	10
官田區	1,058	911	147	951	458	346	5	-	10	13
大內區	520	476	44	481	328	267	5	1	3	2
佳里區	2,053	1,815	238	1,961	811	585	14	1	30	30
學甲區	988	875	113	910	511	406	4	1	14	11
西港區	996	884	112	945	431	341	6	1	5	7
七股區	886	773	113	805	452	358	4	2	5	10
將軍區	632	578	54	597	360	280	4	-	3	5
北門區	431	382	49	396	266	208	4	3	5	1
新化區	1,894	1,673	221	1,744	888	648	2	-	34	24
善化區	1,973	1,692	281	1,782	804	653	8	-	25	17
新市區	2,092	1,804	288	1,936	740	589	7	-	23	17
安定區	1,161	1,006	155	1,051	504	387	12	2	10	5
山上區	433	396	37	412	219	176	2	-	3	6
玉井區	743	654	89	672	413	315	10	-	3	1
楠西區	468	409	59	418	272	206	2	-	8	3
南化區	365	332	33	333	224	176	3	-	2	9
左鎮區	324	294	30	299	189	162	3	-	-	1
仁德區	3,692	3,145	547	3,443	1,174	900	16	5	61	23
歸仁區	2,770	2,400	370	2,566	1,146	934	13	2	36	16
關廟區	1,414	1,232	182	1,271	760	579	11	1	19	16
龍崎區	314	274	40	286	166	132	5	1	3	4
永康區	10,043	8,192	1,851	8,656	3,423	2,534	70	7	141	69
東區	7,970	6,266	1,704	6,648	2,762	2,010	32	10	95	124
南區	6,088	5,007	1,081	5,379	2,840	2,083	49	2	74	76
北區	6,628	5,140	1,488	5,402	2,534	1,767	23	4	84	138
中西區	5,232	4,101	1,131	4,308	1,890	1,360	23	6	77	107
安南區	6,816	5,497	1,319	5,815	2,732	2,044	29	5	115	52
安平區	3,786	2,966	820	3,103	1,393	1,024	25	2	42	59

資料來源：本局表號 1763-00-01-2「臺南市消防緊急救護服務」公務統計報表

緊急救護服務

急救送醫人次

傷類					創傷類									
精神異常	孕婦待產	溺水	心肺功能停止	其他	計(4)	一般外傷	車禍受傷	墜落傷	穿刺傷	燒燙傷	電擊傷	生物咬螫傷	心肺功能停止	其他
1,054	105	57	913	1,709	30,350	3,926	24,658	603	50	98	10	63	171	771
1,194	100	64	1,066	1,718	32,067	4,391	25,988	581	47	122	14	70	166	688
1,500	122	68	1,199	1,929	36,120	5,069	29,204	631	60	139	8	80	192	737
1,413	108	54	1,255	2,226	38,802	5,193	31,611	610	50	141	8	126	206	857
1,463	177	57	1,266	2,982	39,429	5,590	31,394	843	49	174	2	119	156	1,102
102	17	4	144	271	3,357	479	2,690	62	2	13	-	8	22	81
106	13	3	120	255	3,032	409	2,431	73	5	11	-	5	12	86
126	14	1	102	282	3,296	459	2,672	44	6	6	-	2	21	86
154	12	7	89	223	3,295	461	2,628	66	2	20	-	7	14	97
121	15	4	86	203	3,236	460	2,580	63	3	12	-	7	14	97
129	16	10	85	198	3,115	472	2,452	71	5	16	-	5	14	80
125	14	10	111	244	3,284	512	2,556	72	5	15	1	19	7	97
119	9	5	111	220	3,158	514	2,403	95	4	21	-	19	17	85
137	20	2	94	227	3,158	441	2,514	82	4	13	1	16	9	78
119	6	5	98	280	3,502	490	2,779	70	4	19	-	23	12	105
123	22	5	98	282	3,328	444	2,675	70	4	21	-	5	9	100
102	19	1	128	297	3,668	449	3,014	75	5	7	-	3	5	110
61	5	-	51	92	1,650	224	1,370	32	-	3	-	1	3	17
15	3	-	22	42	477	108	347	6	1	2	-	4	2	7
13	6	1	25	94	504	116	325	13	-	3	-	8	-	39
5	-	-	18	16	330	64	241	10	-	2	-	2	2	9
20	2	-	24	72	362	97	237	5	-	1	-	3	4	15
14	-	-	16	51	350	87	212	15	2	1	-	6	6	21
31	4	2	40	50	1,091	146	895	13	2	6	-	1	9	19
14	2	-	25	24	427	61	337	6	1	2	-	2	2	16
15	1	-	15	57	358	73	261	11	-	3	-	2	4	4
12	1	-	28	43	493	103	334	15	1	3	-	3	5	29
3	-	-	11	36	153	34	107	5	-	1	-	-	1	5
34	6	-	42	69	1,150	143	952	20	3	1	-	2	4	25
20	-	2	39	14	399	51	321	8	-	2	-	2	1	14
15	1	3	22	30	514	59	434	10	-	3	-	-	2	6
17	1	4	25	26	353	36	303	1	-	-	-	1	3	9
12	2	4	6	44	237	64	147	10	-	1	-	2	2	11
4	1	2	12	26	130	43	68	1	1	-	-	-	2	15
52	13	-	37	78	856	166	648	16	1	10	-	2	2	11
22	4	-	30	45	978	71	848	22	1	3	1	4	5	23
22	10	-	25	47	1,196	62	1,089	17	5	4	-	4	3	12
26	3	1	22	36	547	68	453	6	1	-	-	2	6	11
8	-	-	8	16	193	38	129	7	-	1	-	3	2	13
7	1	-	15	61	259	54	161	6	1	2	-	6	2	27
14	2	-	7	30	146	36	80	7	-	3	-	4	2	14
2	-	-	7	25	109	24	66	11	-	1	-	3	-	4
1	1	-	4	17	110	19	83	3	1	-	-	2	-	2
52	5	-	42	70	2,269	270	1,902	42	5	9	-	5	6	30
48	5	-	32	60	1,420	185	1,173	26	2	11	-	4	3	16
38	5	1	37	53	511	93	372	14	3	6	-	8	5	10
3	2	-	6	10	120	20	86	10	-	1	-	-	2	1
189	31	1	129	252	5,233	548	4,433	140	7	19	1	6	20	59
140	10	-	81	260	3,886	477	3,175	80	1	13	-	2	9	129
122	7	4	84	339	2,539	448	1,887	64	2	10	-	2	10	116
137	12	2	96	271	2,868	382	2,287	40	1	9	-	1	7	141
81	9	3	59	165	2,418	395	1,899	33	1	12	-	15	2	61
133	14	7	85	248	3,083	444	2,395	90	3	16	-	5	7	123
61	8	20	39	113	1,710	281	1,337	28	3	10	-	2	11	38

表2-2 臺南市消防

年 月 別 及 區 域 別	呼 吸 道 處 置											創 傷		
	口咽呼 吸道	鼻咽呼 吸道	抽吸	鼻管	面罩	非再呼 吸型面 罩	BVM	LMA / ILMA	氣管 內管	哈姆 立克法	其他	頸圍	清洗傷口	包紮止血
97年 2008	493	220	171	5,098	6,050	201	1,168	443	5	27	28	4,858	20,511	18,642
98年 2009	684	293	188	5,531	5,962	306	1,337	454	12	43	57	5,719	22,016	20,253
99年 2010	855	352	205	6,406	7,413	577	1,333	721	7	25	189	6,595	24,713	22,823
100年 2011	760	353	154	5,907	7,159	752	1,684	695	4	31	129	6,593	26,564	24,725
101年 2012	260	226	152	5,603	6,792	1,007	1,761	1,265	5	40	179	6,120	27,151	24,831
1 月	26	31	21	498	686	82	195	133	1	7	15	578	2,142	1,986
2 月	32	23	9	485	619	89	161	119	1	10	18	474	2,006	1,807
3 月	20	21	13	443	611	69	149	110	-	1	24	541	2,149	1,970
4 月	20	16	21	467	529	77	126	83	-	1	15	551	2,327	2,121
5 月	17	16	10	480	525	75	122	93	-	1	15	487	2,256	2,067
6 月	20	23	6	473	577	81	118	92	-	5	11	487	2,211	2,008
7 月	16	21	13	532	546	81	149	108	1	2	11	448	2,360	2,173
8 月	21	18	19	453	574	77	152	111	-	1	10	459	2,207	2,011
9 月	24	15	12	450	484	77	133	87	1	1	11	467	2,274	2,065
10月	22	11	6	463	505	105	162	108	-	3	13	547	2,446	2,236
11月	16	18	10	455	550	75	135	99	1	5	13	495	2,318	2,130
12月	26	13	12	404	586	119	159	122	-	3	23	586	2,455	2,257
新營區	20	25	12	163	229	37	63	44	-	-	26	196	1,074	1,000
鹽水區	5	-	-	46	108	6	23	23	-	-	1	47	316	286
白河區	13	3	2	130	172	3	24	7	-	-	-	81	296	271
柳營區	6	-	-	37	73	2	26	13	-	-	-	48	216	208
後壁區	2	1	1	68	109	1	29	23	-	1	-	54	280	259
東山區	5	1	10	48	155	7	27	20	-	-	-	37	214	209
麻豆區	2	1	2	128	121	1	53	39	-	1	-	128	713	579
下營區	7	9	2	80	119	3	33	24	1	2	1	64	321	267
六甲區	3	2	-	95	127	3	22	14	-	2	-	61	232	223
官田區	2	3	2	26	116	2	32	21	-	-	-	109	336	291
大內區	5	1	1	6	121	1	17	6	-	1	-	39	99	97
佳里區	5	6	-	102	227	12	62	49	-	-	-	193	827	793
學甲區	3	5	-	60	184	5	44	37	-	-	1	89	245	227
西港區	6	6	1	62	133	5	33	19	-	2	-	100	378	369
七股區	8	1	1	69	137	3	44	29	1	3	-	61	244	234
將軍區	1	-	2	22	111	2	12	14	-	-	-	48	165	156
北門區	3	3	-	74	101	20	23	14	-	-	1	22	104	98
新化區	14	5	1	107	168	30	53	34	-	3	1	106	568	512
善化區	7	5	5	97	176	9	38	32	-	-	-	209	703	691
新市區	12	1	1	81	156	15	37	24	-	1	-	291	853	810
安定區	14	3	3	77	121	6	33	22	-	2	-	144	370	365
山上區	3	-	-	30	47	11	12	9	-	-	-	32	125	121
玉井區	2	2	2	73	71	2	19	15	-	2	-	37	162	157
楠西區	-	-	-	32	56	-	14	7	-	1	-	17	82	78
南化區	3	3	1	27	46	1	7	5	-	-	1	15	56	54
左鎮區	1	2	5	44	38	2	6	6	-	1	-	26	80	78
仁德區	14	19	17	361	280	32	62	44	1	2	1	349	1,815	1,760
歸仁區	15	10	5	166	287	31	44	24	1	3	-	236	1,085	1,065
關廟區	2	-	4	159	147	23	57	44	-	-	-	197	391	370
龍崎區	-	-	1	36	42	5	11	7	-	-	-	48	77	77
永康區	32	27	14	318	499	162	195	128	-	1	14	1,068	3,709	3,076
東 區	5	20	7	522	398	104	122	81	-	-	16	408	2,648	2,403
南 區	13	27	19	636	532	130	119	80	-	7	24	353	1,783	1,643
北 區	3	2	8	412	305	91	100	100	1	2	18	214	1,895	1,757
中西區	6	12	10	493	275	65	70	57	-	1	17	339	1,526	1,377
安南區	11	14	6	451	474	138	134	101	-	2	55	364	2,039	1,874
安平區	7	7	7	265	331	37	61	49	-	-	2	290	1,124	996

資料來源：本局表號1763-00-02-2「臺南市消防緊急救護急救處置」公務統計報表

緊急救護急救處置

處置				心肺復甦術			藥物處置			其他處置					線上 指導 醫師
夾板固定	長背板 固定	鋸式 擔架 固定	KED 固定	CPR	使用AED		靜脈 輸液	口服 葡萄糖	建議 給藥	保暖	心理 支持	生命 徵象 監測	協助 生產	ALS 支援	
					不建 議電 擊	電擊									
3,389	4,581	69	287	1,387	958	96	545	175	64	20,682	36,185	9,826	72	12	-
3,353	5,468	107	324	1,416	1,104	121	708	280	80	25,302	40,164	9,806	46	5	-
3,723	6,200	109	338	1,491	1,277	135	578	278	119	31,564	46,682	11,369	64	16	-
3,354	5,999	32	249	1,542	1,387	133	643	285	127	35,278	51,734	13,388	38	9	-
3,074	5,574	16	179	1,519	1,409	143	765	313	129	37,507	54,183	10,880	28	5	-
293	550	2	21	167	152	17	47	31	14	4,033	4,855	1,152	1	-	-
252	463	1	14	142	125	15	54	34	13	3,636	4,528	1,031	3	-	-
272	499	1	13	125	121	9	68	22	14	3,418	4,782	1,185	1	2	-
277	482	3	17	106	95	7	69	24	12	2,889	4,508	1,062	3	1	-
236	441	1	9	118	112	9	57	23	6	2,821	4,536	1,066	2	-	-
242	409	-	14	107	105	10	67	26	10	2,912	4,287	1,039	1	-	-
239	394	4	17	139	126	14	85	33	13	2,828	4,580	904	1	1	-
248	411	-	12	134	126	9	65	34	14	2,768	4,325	858	1	1	-
231	428	2	12	100	92	13	57	17	6	2,600	4,235	740	6	-	-
250	490	2	16	131	124	10	71	15	7	2,860	4,469	674	2	-	-
245	431	-	13	118	110	12	70	26	8	3,049	4,354	582	1	-	-
289	576	-	21	132	121	18	55	28	12	3,693	4,724	587	6	-	-
116	209	2	3	56	54	8	197	17	21	2,078	2,202	279	3	1	-
30	55	-	6	27	27	-	9	4	1	694	898	263	-	-	-
39	71	1	4	25	23	2	1	3	4	1,052	1,067	22	1	-	-
26	34	-	3	22	22	1	1	1	-	502	569	171	-	-	-
34	60	-	2	31	31	2	4	2	1	725	748	14	1	-	-
16	33	-	3	24	22	2	-	4	-	654	721	49	-	-	-
98	138	-	3	49	37	3	-	7	-	555	1,050	246	-	-	-
38	64	2	1	23	22	1	-	21	-	721	831	76	1	-	-
29	62	-	-	25	19	2	-	7	2	617	637	264	1	-	-
45	93	-	-	29	25	1	-	1	-	653	801	118	1	-	-
14	34	-	-	12	12	2	-	6	1	316	369	62	-	-	-
83	158	-	2	50	51	2	1	19	1	1,263	1,735	58	-	-	-
36	78	2	1	40	40	2	8	2	2	385	593	248	1	-	-
40	80	-	5	29	24	2	3	2	-	503	692	41	-	-	-
33	73	-	-	32	35	2	-	9	-	545	685	21	-	-	-
36	45	-	4	18	15	1	-	8	-	394	472	43	1	-	-
12	36	-	2	16	15	-	3	1	-	328	339	11	-	-	-
81	144	-	3	34	34	3	3	14	3	846	1,467	934	-	-	-
80	156	-	5	35	30	5	-	15	4	1,263	1,391	236	1	-	-
94	207	-	-	27	29	3	1	4	3	1,267	1,527	53	-	-	-
41	131	-	-	28	28	1	-	2	1	797	909	88	-	-	-
16	44	-	-	8	9	1	-	-	1	360	366	6	-	-	-
17	39	-	1	16	17	1	-	4	-	390	425	123	2	-	-
8	28	-	1	11	10	1	-	4	3	361	372	8	-	-	-
18	24	-	3	8	7	-	-	5	1	221	259	82	-	-	-
12	22	-	-	6	5	1	-	1	1	260	270	7	2	-	-
131	207	2	5	50	45	5	11	7	5	2,631	3,032	199	1	-	-
89	140	-	5	32	34	-	1	12	6	1,164	2,352	1,059	3	-	-
36	100	-	2	48	44	3	1	8	3	1,088	1,132	35	-	-	-
11	27	-	-	9	7	-	1	2	-	204	228	16	-	-	-
334	738	2	13	144	129	17	78	30	13	4,768	6,989	640	2	-	-
362	436	1	27	95	89	12	74	20	9	2,518	4,360	1,429	3	2	-
197	422	2	30	98	100	9	112	8	4	2,181	3,905	803	1	-	-
231	292	-	18	119	115	12	62	16	11	1,052	3,478	777	1	1	-
189	398	-	7	67	55	11	92	16	10	1,282	2,318	741	1	-	-
239	384	2	13	111	94	13	60	23	13	1,850	3,225	1,134	1	-	-
163	312	-	7	65	54	12	42	8	5	1,019	1,769	524	-	1	-