

中華民國 102 年

2013

臺南市南區
統計年報

STATISTICAL YEARBOOK OF SOUTH
DISTRICT, TAINAN CITY 2013

臺南市南區公所編印

中華民國 103 年 07 月出版

South District Office, Tainan City

July 2014

凡 例

- 一、本刊編印之目的，爲提供本區一般基本概況資料及重要施政成果，以供各有關機關執行公務之參考應用。
- 二、本刊係摘錄本所各課室暨市政府各局處編報之公務統計報表及中央部會公布之調查結果報告資料，加以整理彙編而成。
- 三、本刊所列資料，以民國102年爲主。主要爲南區資料，爲便於長期時間數列之比較，藉資察往知來，故將97年至102年之歷年資料併計刊列。至於各年數字若與以前年度出刊各版有出入者，以本刊所列數字爲準。
- 四、本刊計分土地、人口、行政組織、農林漁牧、工商業及區建設、金融財稅、教育文化、衛生、環境保護、社會福利等9類41張表。本年報並於刊首編撰提要分析，增加扼要說明及佐以統計插圖，以增進使用資料者之瞭解。
- 五、本刊所列度量衡單位，一律採用公制，如有原非公制者，均經折算爲公制，以資劃一，如有特殊情形而採用其他單位者，已分別予以註明。表內數字太長者，其單位均儘量提高，尾數四捨五入，故部分總數與細數之間，或有未能吻合情事。
- 六、表內所稱年係指全年，年底係指該年十二月底，月係指全月，有特殊情形者稱年度或學年度等。
- 七、本要覽所用符號代表意義如下：
 - 「—」表示無數值。
 - 「--」表示無意義數值。
 - 「…」表示數字不明或尙未產生資料
 - 「0」代表有數值而不及半單位。

EXPLANATORY NOTE

1. The purpose of compiling and publishing this abstract is to provide data relating general basic situation of the district and major accomplishments of the district so as to facilitate the related organizations concerned in executing their public functions.
2. All data contained in this yearbook are provided by various sections and offices of the district office and municipal government in the form of statistical reports, or is the result of interviews with people which published by various Organizations of Central Government.
3. The figures contained in this yearbook are mainly preferred to the year of 2013, which are the data of South District. The figures listed from 2008 through 2013. Examining these comparisons makes us know the tendency in the future. Any differences of the figures in the previous editions are subject to this revision. If the number of a year doesn't coincide with that in the previous periodicals, please take the figures contained in this abstract as a basis.
4. A total of 41 tables have been compiled in and the data contained in this yearbook are classified into 9 categories, they are: Land, Population, Administration, Agriculture, Forestry, Fishery and Animal Husbandry, Industry, Business and District Construction, Finance and Taxation, Education and Culture, Health, Environmental Protection, Social Welfare. Besides the analysis in the preceding chapter, we also increase simple explanation and statistical chart to develop users' realization.
5. The measure units used in this yearbook are of metric system, but those units applied in the summary, which can not convert to metric system, are remarked respectively. If conditions are special, we use another unit and note it. If the figures in the table are long, we lift the unit count 5 and higher fractions as units and disregarding the rest. Therefore the total number doesn't always coincide with the detail number.
6. The word "year", used in the table, refers to the entire year, "End of year" refers to the period until the end of the December of that year, "Month" refers to the entire month, if conditions are special, we use another unit and note it , for example academic year. "Academic year" refers to August 1 of the year and ends on July 31 of the next year.
7. The following symbols are used throughout the publication:
 - "—" means no figures.
 - "—" means no figures.
 - "--" means figures provided are meaningless.
 - "..." means figures not yet available.
 - "0" means figure is below half a unit.

目次

壹、土地

提要分析.....	1- 1
表	
◆ 1-1區境界.....	1- 2
◆ 1-2已登記土地面積.....	1- 3
◆ 1-3實施三七五減租後佃農購買耕地面積與戶數.....	1- 7
◆ 1-4實施三七五減租成果.....	1- 8
◆ 1-5土地徵收面積.....	1- 9

貳、人口

提要分析.....	2- 1
表	
◆ 2-1現住戶數、人口密度及性比例.....	2- 3
◆ 2-2戶籍動態.....	2- 5
◆ 2-3現住人口之年齡分配.....	2-11
◆ 2-4現住人口之年齡結構.....	2-15
◆ 2-5 15歲以上現住人口之教育程度－按年齡別分.....	2-16
◆ 2-6 現住人口之婚姻狀況－按年齡別分.....	2-24

參、行政組織

提要分析.....	3- 1
表	
◆ 3-1區公所員工按職等別及性別分.....	3- 3
◆ 3-2區公所員工按教育程度分.....	3- 5
◆ 3-3區公所員工按年齡分.....	3- 7

肆、農林漁牧

提要分析.....	4- 1
表	
◆ 4-1耕地面積.....	4- 3
◆ 4-2農戶人口數.....	4- 5
◆ 4-3稻米收穫面積及生產量.....	4- 7
◆ 4-4農產品收穫面積及生產量.....	4- 9
◆ 4-5水產養殖面積.....	4-17
◆ 4-6現有家畜數.....	4-19
◆ 4-7家畜屠宰頭數.....	4-21
◆ 4-8乳母牛頭數及產乳量價值.....	4-23
◆ 4-9現有家禽數量.....	4-25

伍、工商業及區建設

提要分析.....	5- 1
表	
◆ 5-1營運中工廠家數.....	5- 2
◆ 5-2都市計畫區面積及人口.....	5- 8
◆ 5-3都市計畫公共設施用地已闢建面積.....	5-10
◆ 5-4自來水供水普及率.....	5-12

陸、金融財稅

提要分析.....	6- 1
表	
◆ 6-1歲入預決算--按來源別分.....	6- 3
◆ 6-2歲出預決算--按政事別分.....	6- 5

柒、教育文化

提要分析.....	7- 1
表	
◆ 7-1境內國民中學概況.....	7- 2
◆ 7-2境內國民小學概況.....	7- 4

捌、衛生

提要分析.....	8- 1
表	
◆ 8-1醫療機構及其他醫事機構開（執）業醫事人員數.....	8- 2
◆ 8-2醫療院所數及各類病床數、救護車輛數.....	8- 6
◆ 8-3預防接種工作.....	8-12
◆ 8-4藥商家數.....	8-18

玖、社會福利

提要分析.....	9- 1
表	
◆ 9-1宗教教務概況.....	9- 2
◆ 9-2推行社區發展工作成果.....	9- 3
◆ 9-3身心障礙人數.....	9- 7
◆ 9-4低收入戶戶數及人數.....	9-13
◆ 9-5辦理調解業務概況.....	9-14
◆ 9-6獨居老人人口數.....	9-20

CONTENTS

I . Land

Summary of Analysis.....	1- 1
Table	
◆ 1-1 Boundary of District.....	1- 2
◆ 1-2 Area of Registered Land.....	1- 3
◆ 1-3 The Situation of Tenant Farmers after Implementing Rental Reduction to 37.5%.....	1- 7
◆ 1-4 Achievements of Implementing Rental Reduction to 37.5%.....	1- 8
◆ 1-5 Area of Land Purchased by Government.....	1- 9

II . Population

Summary of Analysis.....	2- 1
Table	
◆ 2-1 Resident Households, Population Density and Sex Ratio.....	2- 3
◆ 2-2 Household Registration Movement.....	2- 5
◆ 2-3 Resident Population by Age Group.....	2-11
◆ 2-4 Resident Population by Age Structure.....	2-15
◆ 2-5 Educational Attainments of Resident Population Aged 15 and Over by Age Group.....	2-16
◆ 2-6 Marital Status of Resident Population by Age Group.....	2-24

III . Administration

Summary of Analysis.....	3- 1
Table	
◆ 3-1 Number of Civil Servants of Sinshih District Office by Rank and Sex.....	3- 3
◆ 3-2 Number of Civil Servants of Sinshih District Office by Educational Attainments.....	3- 5
◆ 3-3 Number of Civil Servants of Sinshih District Office by Age Group.....	3- 7

IV . Agriculture, Forestry, Fishery and Animal Husbandry

Summary of Analysis.....	4- 1
Table	
◆ 4-1 Cultivated Land Area.....	4- 3
◆ 4-2 Farm Families.....	4- 5
◆ 4-3 Harvested Area and Production of Rice.....	4- 7
◆ 4-4 Harvested Area and Production of Farm Products.....	4- 9
◆ 4-5 Aquacultural Area.....	4-17
◆ 4-6 Number of Current Livestock.....	4-19
◆ 4-7 Number of Livestock Slaughtered.....	4-21
◆ 4-8 Number of Milking Cows and Value of Milk Quantity.....	4-23
◆ 4-9 Number of Current Poultry.....	4-25

V. Industry, Business and District Construction

Summary of Analysis.....	5- 1
Table	
◆ 5-1 Number of Factories in Operating.....	5- 2
◆ 5-2 Area and Population of Building Volume of Urban Planning Districts.....	5- 8
◆ 5-3 Area Constructed of Public Facility Land of Urban Planning.....	5-10
◆ 5-4 Saturation of Water Supply.....	5-12

VI. Finance and Taxation

Summary of Analysis.....	6- 1
Table	
◆ 6-1 The Budget and Final Accounts of Annual Revenues by Source.....	6- 2
◆ 6-2 The Budget and Final Accounts of Annual Expenditures by Functions.....	6- 6

VII. Education and Culture

Summary of Analysis.....	7- 1
Table	
◆ 7-1 Summary of Junior High Schools in the District.....	7- 2
◆ 7-2 Summary of Primary Schools in the District.....	7- 4

VIII. Health

Summary of Analysis.....	8- 1
Table	
◆ 8-1 Number of Registered Medical Personnel in Hospitals, Clinics, and Other Medical Care Institutions.....	8- 2
◆ 8-2 Number of Hospitals and Clinics, Various Beds, and Ambulances.....	8- 6
◆ 8-3 Immunization.....	8-12
◆ 8-4 Number of Pharmaceutical Firms.....	8-18

IX. Social Welfare

Summary of Analysis.....	9- 1
Table	
◆ 9-1 General Conditions of the Religions.....	9- 2
◆ 9-2 Achievements of Community Development.....	9- 3
◆ 9-3 The Disabled Population.....	9- 7
◆ 9-4 Households and Persons of Low-Income Families.....	9-13
◆ 9-5 Cases of Mediation.....	9-14
◆ 9-6 Population of Elderly People Living Alone.....	9-20

壹、土 地

I. LAND

壹、土地

一、位置

本區位於臺南市之南，東與東區及仁德區為界，南以二仁溪與高雄市茄萣區為界，西臨臺灣海峽，北與中西區接鄰。

本區原為府城南門城以南，古稱南郊地區，行政區域轄有夏林、水交社、大林、鹽埕、鯤鯓、喜樹、灣裡等地區，因位於臺南市之南，故名南區。

二、土地利用

民國 102 年全區使用土地已登錄面積有 2,723.327 公頃，其中都市用地公有 1,340.9422 公頃，佔 49.24%，都市用地私有 1,347.0723 公頃，佔 49.46%，都市用地公私共有 35.3125 公頃，佔 1.30%。

三、土地改革

三七五減租成果：

為改善租佃制度，廢除原有高達百分之五十至百分七十的租率，減輕佃農之負擔，安定農村為目的，於民國 38 年實施三七五減租，限定地租最高額不得超過耕地主要農作物正產品全年收穫量百分之三十七點五，副產物之收益都歸佃農所有，同時規定租期不得少於六年，地主不得任意撤租。截至 102 年底訂約佃農戶 53 戶，面積 11.1870 公頃。

南區位置圖

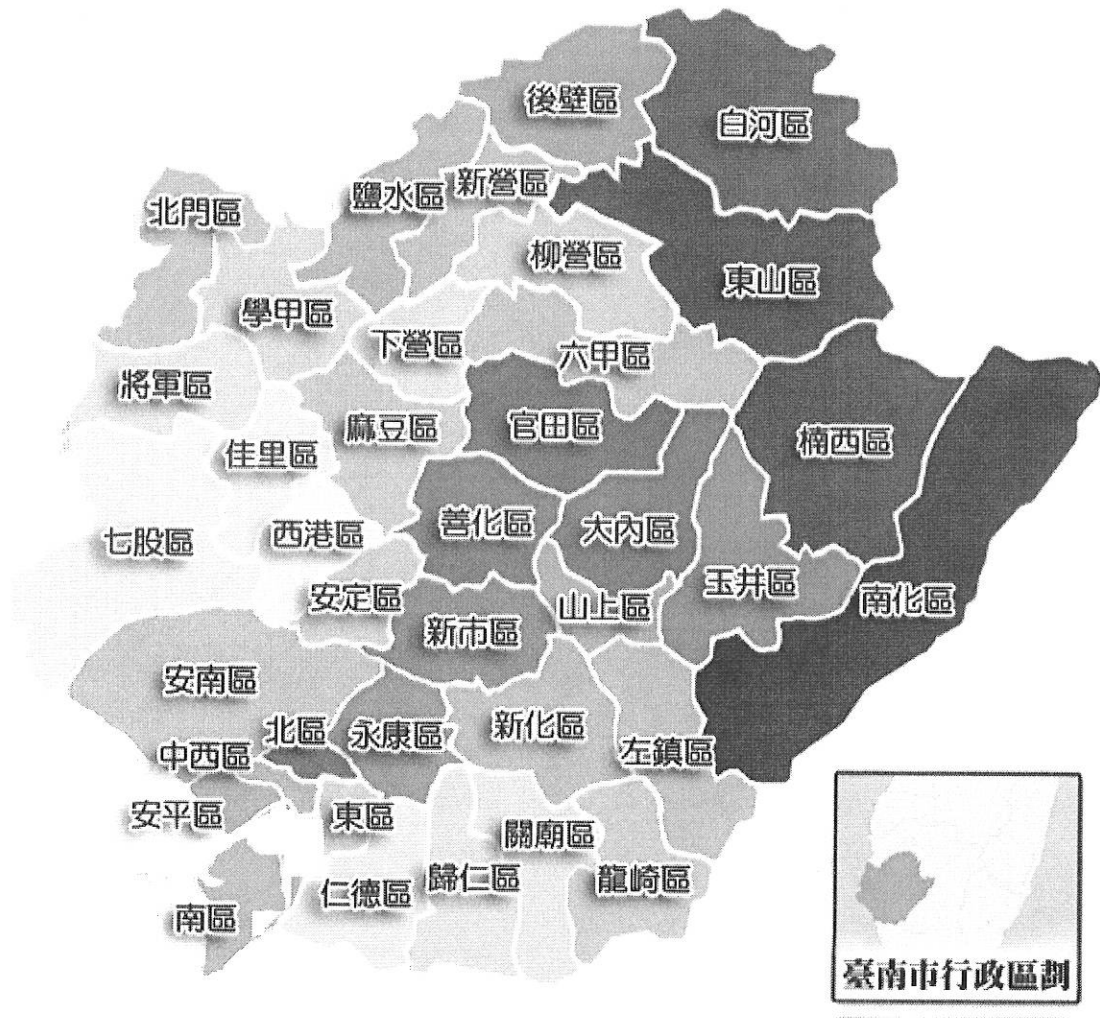


表1-1. 區境界

Table 1-1. Boundary of District

民國102年底End of 2013

方位別 Aspect	地點 Location	經緯度 Longitude and Latitude			
			度 Degree	分 Minute	秒 Second
中心地點 Central Location	臺南市南區區公所 South District, Tainan City	東經 East Longitude	120	11	...
		北緯 North Latitude	22	57	...
極東 Eastern Point	臺南機場 Tainan Airport	東經 East Longitude	120	12	...
		北緯 North Latitude	22	56	...
極西 Western Point	黃金海岸 Gold Coast	東經 East Longitude	120	10	...
		北緯 North Latitude	22	55	...
極南 Southern Point	二仁溪 Erhjen River	東經 East Longitude	120	15	...
		北緯 North Latitude	22	54	...
極北 Northern Point	水萍塭公園 Shui-ping Wen Park	東經 East Longitude	120	11	...
		北緯 North Latitude	22	59	...

資料來源：本所民政及經建課

Source: Civil Affairs Section Office.

表1-2.已登記土地面積

單位：公頃

年底別 End of Year	土地權屬別 Land Ownership	總計 Grand Total	非都市用地	
			合計 Total	甲種 建築用地 Type A Construction Land
民國97年底 End of 2008	公有 Public Land	1,323.3200	-	-
	私有 Private Land	1,368.1886	-	-
	公私共有Both	31.6229	-	-
民國98年底 End of 2009	公有 Public Land	1,323.5106	-	-
	私有 Private Land	1,368.0424	-	-
	公私共有Both	31.7936	-	-
民國99年底 End of 2010	公有 Public Land	1,323.5106	-	-
	私有 Private Land	1,368.0424	-	-
	公私共有Both	31.7936	-	-
民國100年底 End of 2011	公有 Public Land	1,346.3166	-	-
	私有 Private Land	1,321.2532	-	-
	公私共有Both	55.7965	-	-
民國101年底 End of 2012	公有 Public Land	1,344.2823	-	-
	私有 Private Land	1,343.9693	-	-
	公私共有Both	35.1214	-	-
民國102年底 End of 2013	公有 Public Land	1,340.9422	-	-
	私有 Private Land	1,347.0723	-	-
	公私共有Both	35.3125	-	-

資料來源：臺南市統計年報。

Table 1-2. Area of Registered Land

Unit: Ha.

Non-Urban Land							
乙種 建築用地 Type B Construction Land	丙種 建築用地 Type C Construction Land	丁種 建築用地 Type D Construction Land	農牧 用地 Farming and Pasturable Land	林業 用地 Forestry Land	養殖 用地 Land for Fish Culture	鹽業 用地 Land for Salt Industry	礦業 用地 Land for Mine Industry
-	-	-	-	-	-	-	-
-	-	-	-	-	-	-	-
-	-	-	-	-	-	-	-
-	-	-	-	-	-	-	-
-	-	-	-	-	-	-	-
-	-	-	-	-	-	-	-
-	-	-	-	-	-	-	-
-	-	-	-	-	-	-	-
-	-	-	-	-	-	-	-
-	-	-	-	-	-	-	-
-	-	-	-	-	-	-	-
-	-	-	-	-	-	-	-
-	-	-	-	-	-	-	-
-	-	-	-	-	-	-	-
-	-	-	-	-	-	-	-
-	-	-	-	-	-	-	-
-	-	-	-	-	-	-	-

表1-2.已登記土地面積(續完)

單位：公頃

年底別 End of Year	土地權屬別 Land Ownership	非都市用地				
		窯業 用地 Land for Kiln Industry	交通 用地 Land for Comm. and Trans.	水利 用地 Land for Irrigation & Drainage	遊憩 用地 Land for Recreational Use	古蹟保存 用地 Land for Historical Preservation
民國97年底 End of 2008	公有 Public Land	-	-	-	-	-
	私有 Private Land	-	-	-	-	-
	公私共有Both	-	-	-	-	-
民國98年底 End of 2009	公有 Public Land	-	-	-	-	-
	私有 Private Land	-	-	-	-	-
	公私共有Both	-	-	-	-	-
民國99年底 End of 2010	公有 Public Land	-	-	-	-	-
	私有 Private Land	-	-	-	-	-
	公私共有Both	-	-	-	-	-
民國100年底 End of 2011	公有 Public Land	-	-	-	-	-
	私有 Private Land	-	-	-	-	-
	公私共有Both	-	-	-	-	-
民國101年底 End of 2012	公有 Public Land	-	-	-	-	-
	私有 Private Land	-	-	-	-	-
	公私共有Both	-	-	-	-	-
民國102年底 End of 2013	公有 Public Land	-	-	-	-	-
	私有 Private Land	-	-	-	-	-
	公私共有Both	-	-	-	-	-

資料來源：臺南市統計年報。

Table 1-2. Area of Registered Land(Cont.End)

Unit: Ha.

Non-Urban Land						都市土地及其他 Urban Land & Others
生態保護 用地 Land for Ecological Conservation	國土保安 用地 Land for Protection & Conservation	墳墓 用地 Cemetery Land	特定目的 事業用地 Land for Special Enterprise	暫未編定 用地 Not- Specified	其他 用地 Others	
-	-	-	-	-	-	1,323.3200
-	-	-	-	-	-	1,368.1886
-	-	-	-	-	-	31.6229
-	-	-	-	-	-	1,323.5106
-	-	-	-	-	-	1,368.0424
-	-	-	-	-	-	31.7936
-	-	-	-	-	-	1,323.5106
-	-	-	-	-	-	1,368.0424
-	-	-	-	-	-	31.7936
-	-	-	-	-	-	1,346.3166
-	-	-	-	-	-	1,321.2532
-	-	-	-	-	-	55.7965
-	-	-	-	-	-	1,344.2823
-	-	-	-	-	-	1,343.9693
-	-	-	-	-	-	35.1214
-	-	-	-	-	-	1,340.9422
-	-	-	-	-	-	1,347.0723
-	-	-	-	-	-	35.3125

表1-3.實施三七五減租後佃農購買耕地面積與戶數

Table 1-3. The Situation of Tenant Farmers after Implementing Rental Reduction to 37.5%

年底別 End of Year	面積（公頃） Area			戶數（戶） No. of Tenants to Purchase the Land (Households)
	合計 Total	田 Paddy Fields	旱 Upland Fields	
民國97年 2008	-	-	-	-
民國98年 2009	-	-	-	-
民國99年 2010	-	-	-	-
民國100年 2011	-	-	-	-
民國101年 2012	-	-	-	-
民國102年 2012	-	-	-	-

資料來源：臺南市統計年報。

Source: Statistical Yearbook of Tainan City.

表1-4.實施三七五減租成果

Table 1-4. Achievements of Implementing Rental Reduction to 37.5%

年底別 End of Year	佃農戶數 (戶) No. of Tenant Farmers (Households)	土地筆數 (筆) Land (Cases)	租約件數 (件) Cases of Leasing Contracts (Cases)	訂約面積(公頃) Area of Contracts			
				合計 Total	田 Paddy Fields	旱 Upland Fields	其他 Others
民國97年 2008	67	133	50	21.0309	3.6562	14.8800	2.4947
民國98年 2009	57	125	40	19.3386	2.8208	14.0231	2.4947
民國99年 2010	56	84	41	12.6096	2.1688	9.1273	1.3135
民國100年 2011	51	72	37	11.6842	1.9869	8.3838	1.3135
民國101年 2012	55	64	37	11.3203	1.9858	8.0210	1.3135
民國102年 2013	53	57	35	11.1870	1.9177	7.9558	1.3135

資料來源：臺南市統計年報。

Source: Statistical Yearbook of Tainan City.

表1-5.土地徵收面積

單位:公頃

年底別 End of Year	總計 Grand Total	徵收面積(公頃)				
		國防事業 Defence	交通事業 Transportation	公用事業 Public Utilities	水利事業 Water Conservancy	公共衛生及環境保護 事業 Public Health and Environmental Protection
民國97年 2008	2.6375	-	2.6375	-	-	-
民國98年 2009	11.3017	-	11.3017	-	-	-
民國99年 2010	0.0351	-	0.0351	-	-	-
民國100年 2011	0.1121	-	0.1121	-	-	-
民國101年 2012	-	-	-	-	-	-
民國102年 2013	-	-	-	-	-	-

資料來源：臺南市統計年報。

Table 1-5. Area of Land Purchased by Government

Unit:Hectare

Area of Land Purchased by Government (Ha.)					以補償費用分(新臺幣元)By Compensation(NT\$)			
政府機關、地方自治機關及其他公共建築	教育、學術及文化事業	社會福利事業	國營事業	其他	合計	地價補償	改良物補償(含遷移費)	其他
Government Organ, Local Self-government Organ, and Other Public Building	Education and Culture	Social Welfare	National Business	Others	Total	Compensation of Land Price	Improved Properties (Removal Fees Included)	Others
-	-	-	-	-	-	-	-	-
-	-	-	-	-	-	-	-	-
-	-	-	-	-	-	-	-	-
-	-	-	-	-	-	-	-	-
-	-	-	-	-	-	-	-	-
-	-	-	-	-	-	-	-	-

貳、人 口

II. POPULATION

貳、人口

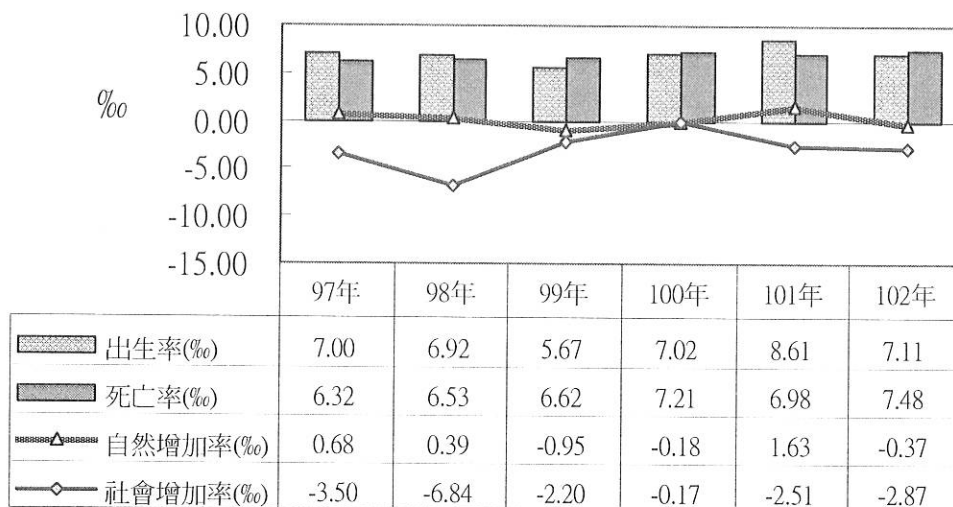
一、總人口

民國 102 年底，本區總人口數為 125,611 人，其中男性 62,597 人，女性 63,014 人。人口分佈以開南里 2,453 人占 1.95% 為最多，荔宅里 118 人占 0.09% 為最少；人口密度全區平均每平方公里 4,606.52 人。

二、人口動態

由本區戶籍動態登記資料顯示，民國 102 年底人口數 125,611 較 101 年底 126,018 減少 407 人，其中自然因素減少 251 人(出生人數減少 190 人，死亡人數增加 61 人)，社會因素減少 45 人(遷入人數減少 221 人，遷出人數減少 176 人)。

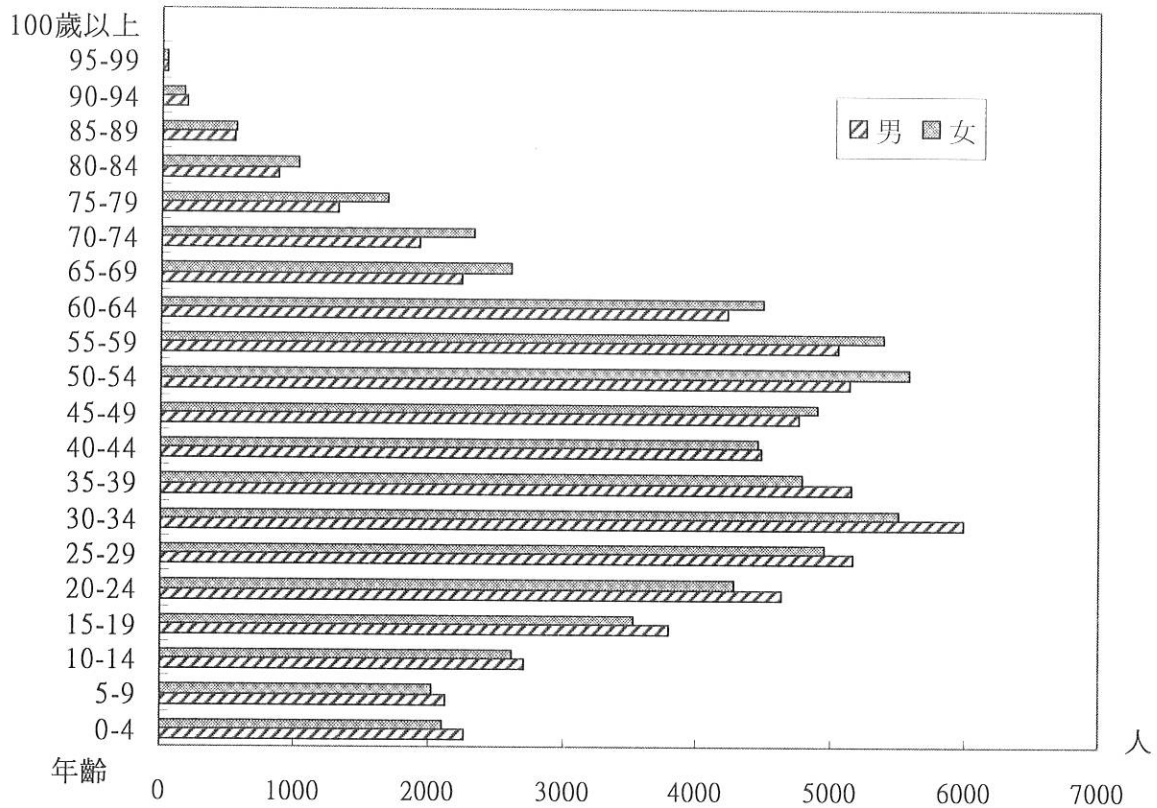
本區人口動態



三、年齡分配

本區民國 102 年底人口年齡分配，0-14 歲幼年人口有 13,880 人占本區總人口之 11.05%，15-64 歲壯年人口有 96,165 人占本區總人口之 76.56%，65 歲以上老年人口有 15,566 人，占本區總人口之 12.39%。

本區人口年齡分配
民國102年底



四、教育程度

102年底全區 125,611 人中，滿 15 歲以上人口為 111,731 人，其中受大專以上教育者 42,577 人占 33.90%，受高中(職)、初中教育者 48,368 人占 38.51%，受小學教育者 18,326 人占 14.59%，自修者 581 人占 0.46%，不識字者 1,879 人占 1.50%。

五、婚姻狀況

本市 102 年底現住總人口為 125,611 人，其中未婚者有 56,045 人，占 44.62%，未婚男性 30,119 人，未婚女性 25,926 人；有配偶者有 53,018 人，占全市人口 42.21%，其中男性 26,846 人，女性 26,235 人；離婚者 9,123 人，占全市人口 7.26%，其中男性 4,199 人，女性 4,924 人；喪偶者 7,362 人，占全市人口 5.86%，其中男性 1,433 人，女性 5,929 人。

表2-1.現住戶數、人口密度及性比例

年底及里別 End of Year & Village	面積(平方公里) Area(km ²)	村里數 Villages	鄰數 Neighborhoods	現住戶口	
				戶數(戶) No. of Households (Households)	人口數(人) 合計 Total
民國 97 年 2008	27.2681	39	845	42,340	127,390
民國 98 年 2009	27.2681	39	845	42,769	126,571
民國 99 年 2010	27.2681	39	845	43,344	126,173
民國 100 年 2011	27.2681	39	845	43,770	126,129
民國 101 年 2012	27.2681	39	845	44,122	126,018
民國 102 年 2013	27.2681	39	845	44,335	125,611
大成里 Dacheng		1	10	364	921
大忠里 Dazhong		1	39	1,903	5,271
大林里 Dalin		1	20	1,082	2,577
大恩里 Daen		1	24	1,468	3,959
文南里 Wennan		1	28	2,014	5,833
文華里 Wenhua		1	28	1,321	3,891
日新里 Rixin		1	16	835	2,368
永寧里 Yongning		1	23	675	2,196
田寮里 Tianliao		1	26	1,400	3,823
白雪里 Baixue		1	20	701	2,111
光明里 Guangming		1	36	1,801	4,887
再興里 Zaixing		1	20	1,010	2,800
同安里 Tongan		1	17	775	2,690
竹溪里 Zhuxi		1	13	799	1,911
佛壇里 Fotan		1	18	867	2,985
府南里 Funan		1	30	1,809	5,390
明亮里 Mingliang		1	29	1,400	4,275
明德里 Mingde		1	13	242	502
明興里 Mingxing		1	23	1,331	4,013
松安里 Songan		1	14	639	2,189
金華里 Jinhua		1	34	2,163	5,906
南都里 Nandou		1	17	1,346	3,122
南華里 Nanhua		1	23	1,062	2,866
建南里 Jiannan		1	24	1,817	5,755
省躬里 Shenggong		1	18	952	3,320
荔宅里 Lizhai		1	10	118	179
郡南里 Junnan		1	24	1,364	4,259
國宅里 Guozhai		1	23	1,281	3,555
喜北里 Xibei		1	16	822	2,646
喜東里 Xidong		1	12	748	2,345
喜南里 Xinan		1	16	524	1,518
開南里 Kainan		1	33	2,453	6,819
新生里 Xincheng		1	20	1,894	3,675
新昌里 Xinchang		1	22	1,091	2,659
新興里 Xinxing		1	24	1,228	3,253
彰南里 Zhangnan		1	20	969	1,956
廣州里 Guangzhou		1	27	970	2,690
興農里 Xingnong		1	14	665	2,399
鯤鯨里 Kunji		1	21	705	2,097

Table 2-1. Resident Households, Population Density and Sex Ratio

Resident Households and Population		戶量 (人/戶) Mean Size of Households (Persons/ Households)	人口密度 (每平方公里人數) Population Density (Persons per km ²)	性比例 (每百女子所當男子數) Sex Ratio (Female =100)
No. of Population (Persons)				
男 Male	女 Female			
64,104	63,286	3.01	4,671.76	101.29
63,608	62,963	2.96	4,641.72	101.02
63,286	62,887	2.91	4,627.13	100.63
63,191	62,938	2.88	4,625.51	100.40
63,011	63,007	2.86	4,621.44	100.01
62,597	63,014	2.83	4,606.52	99.34
453	468	2.53		96.79
2,588	2,683	2.77		96.46
1,231	1,346	2.38		91.46
1,965	1,994	2.70		98.55
2,779	3,054	2.90		91.00
1,875	2,016	2.95		93.01
1,212	1,156	2.84		104.84
1,163	1,033	3.25		112.58
1,877	1,946	2.73		96.45
1,094	1,017	3.01		107.57
2,419	2,468	2.71		98.01
1,371	1,429	2.77		95.94
1,395	1,295	3.47		107.72
898	1,013	2.39		88.65
1,545	1,440	3.44		107.29
2,644	2,746	2.98		96.29
2,092	2,183	3.05		95.83
268	234	2.07		114.53
1,980	2,033	3.02		97.39
1,147	1,042	3.43		110.08
2,871	3,035	2.73		94.60
1,674	1,448	2.32		115.61
1,433	1,433	2.70		100.00
2,941	2,814	3.17		104.51
1,713	1,607	3.49		106.60
106	73	1.52		145.21
2,122	2,137	3.12		99.30
1,735	1,820	2.78		95.33
1,361	1,285	3.22		105.91
1,230	1,115	3.14		110.31
814	704	2.90		115.63
3,339	3,480	2.78		95.95
1,756	1,919	1.94		91.51
1,299	1,360	2.44		95.51
1,580	1,673	2.65		94.44
963	993	2.02		96.98
1,330	1,360	2.77		97.79
1,239	1,160	3.61		106.81
1,095	1,002	2.97		109.28

表2-2.戶籍動態

單位：人

年別 Year	遷入人數						
	合計 Total			自外國 From Foreign Countries	自他省(市)		
	計 Sub-total	男 Male	女 Female		新北市 New Taipei City	臺北市 Taipei City	臺中市 Taichung City
民國97年 2008	5,806	2,544	3,262	192	-	142	-
民國98年 2009	5,653	2,431	3,222	197	-	93	-
民國99年 2010	5,633	2,448	3,185	180	-	111	-
民國100年 2011	5,776	2,519	3,257	174	166	117	127
民國101年 2012	5,322	2,261	3,061	161	144	93	101
民國102年 2013	5,101	2,156	2,945	146	134	104	91

資料來源：臺南市統計年報。

Table 2-2. Household Registration Movement

Unit : Persons

Immigrants							
高雄市 Kaohsiung City	From Other Provinces(Cities)			自本省他縣(市) From Other C. & City of Province	自本市他區 From Other Township, City & Dist.	初設戶籍 First Reg.	其他 Others
	臺灣省 Taiwan Province	福建省 Fuchien Province	其他省(市) Others				
178	-	14	-	2,148	3,021	110	1
143	-	2	-	1,963	2,988	266	1
176	-	14	-	2,122	2,887	142	1
905	-	20	-	501	3,658	107	1
682	496	13	-	-	3,518	112	2
612	467	6	-	-	3,443	98	-

表2-2.戶籍動態(續1)

單位：人

年別 Year	遷出人數						
	合計 Total			往外國 To Foreign Countries	往他省(市)		
	計 Sub-total	男 Male	女 Female		新北市 New Taipei City	臺北市 Taipei City	臺中市 Taichung City
民國97年 2008	1,419	617	802	213	-	138	-
民國98年 2009	1,448	625	823	217	-	169	-
民國99年 2010	1,278	536	742	244	-	175	-
民國100年 2011	1,196	513	683	213	186	227	161
民國101年 2012	5,638	2,464	3,174	201	204	162	152
民國102年 2013	5,462	2,429	3,033	190	173	154	160

資料來源：台南市政府民政局。

Table 2-2. Household Registration Movement (Cont.1)

Unit : Persons

				Emigrants			
To Other Provinces(Cities)				往本省他縣(市) To Other C. & City of Province	往本市他區 To Other Township, City & Dist	廢止戶籍 Deleted Reg.	其他 Others
高雄市 Kaohsiung City	臺灣省 Taiwan Province	福建省 Fuchien Province	其他省市 Others				
232	-	23	-	2,298	3,347	1	1
234	-	48	-	2,416	3,438	-	-
208	-	19	-	2,163	3,094	6	2
717	-	26	-	460	3,803	2	2
743	458	50	-	-	3,664	2	2
646	490	39	-	-	3,607	-	3

Source: Bureau of Civil Affairs, Tainan City Government.

表2-2.戶籍動態(續完)

單位：人

年別 Year	同一區內住址變更人數 Change Residence		出生人數 No. of Births			粗出生率 Crude Birth Rate (‰)	死亡人數 No. of Deaths		
	遷入 Immigrants	遷出 Emigrants	合計 Total	男 Male	女 Female		合計 Total	男 Male	女 Female
民國97年 2008	3,333	3,333	893	472	421	7.00	806	494	312
民國98年 2009	3,137	3,137	253	446	433	6.92	829	498	331
民國99年 2010	3,087	3,087	215	381	335	5.67	836	510	326
民國100年 2011	2,656	2,656	288	456	430	7.02	909	556	353
民國101年 2012	2,428	2,428	1,085	568	517	8.61	880	545	335
民國102年 2013	2,214	2,214	895	450	445	7.11	941	591	350

資料來源：台南市政府民政局。

Table 2-2. Household Registration Movement (Cont. End)

Unit : Persons

粗死亡率 Crude Death Rate (⁰ / ₁₀₀)	自然增加率 Natural Increase Rate (⁰ / ₁₀₀)	遷入率 Immigrant Rate (⁰ / ₁₀₀)	遷出率 Emigrant Rate (⁰ / ₁₀₀)	社會增加率 Social Increase Rate (⁰ / ₁₀₀)	結 婚 Marriage		離 婚 Divorce	
					對數 Couples	粗結婚率 Crude Marriage Rate (⁰ / ₁₀₀)	對數 Couples	粗離婚率 Crude Divorce Rate (⁰ / ₁₀₀)
6.32	0.68	71.64	75.14	-3.50	802	6.29	298	2.34
6.53	0.39	69.22	76.07	-6.84	637	5.02	312	2.46
6.62	-0.95	69.00	71.20	-2.20	766	6.06	352	2.79
7.21	-0.18	66.84	67.01	-0.17	886	7.02	316	2.50
6.98	1.63	61.47	63.98	-2.51	783	7.02	266	2.50
7.48	-0.37	58.14	61.01	-2.87	794	6.31	267	2.12

Source: Bureau of Civil Affairs, Tainan City Government.

表2-3.現住人口之年齡分配

單位：人

年底及里別 End of Year & Village	總計 Grand Total	0-4歲 0-4 Years	5-9歲 5-9 Years	10-14歲 10-14 Years	15-19歲 15-19 Years	20-24歲 20-24 Years	25-29歲 25-29 Years	30-34歲 30-34 Years	35-39歲 35-39 Years	40-44歲 40-44 Years
民國97年 2008	127,387	4,427	5,285	7,055	8,885	10,261	12,252	10,667	9,080	9,676
男 Male	64,104	2,280	2,738	3,665	4,636	5,241	6,338	5,566	4,616	4,813
女 Female	63,283	2,147	2,547	3,390	4,249	5,020	5,914	5,101	4,464	4,863
民國98年 2009	126,571	4,292	5,003	6,633	8,570	9,719	12,039	11,074	8,985	9,454
男 Male	63,608	2,220	2,578	3,418	4,455	5,007	6,202	5,753	4,610	4,756
女 Female	62,963	2,072	2,425	3,215	4,115	4,712	5,837	5,321	4,375	4,698
民國99年 2010	126,173	4,132	4,551	6,443	8,314	9,519	11,700	11,343	8,930	9,299
男 Male	63,286	2,148	2,348	3,307	4,313	4,893	6,030	5,944	4,579	4,720
女 Female	62,887	1,984	2,203	3,136	4,001	4,626	5,670	5,399	4,351	4,579
民國100年 2011	126,129	4,215	4,406	6,082	7,981	9,472	11,048	11,329	9,322	9,150
男 Male	63,191	2,194	2,252	3,123	4,156	4,894	5,727	5,879	4,814	4,630
女 Female	62,938	2,021	2,154	2,959	3,825	4,578	5,321	5,450	4,508	4,520
民國101年 2012	126,018	4,364	4,271	5,602	7,752	9,311	10,430	11,519	9,562	9,083
男 Male	63,011	2,283	2,193	2,859	4,044	4,847	5,329	5,994	4,930	4,581
女 Female	63,007	2,081	2,078	2,743	3,708	4,464	5,101	5,525	4,632	4,502
民國102年 2013	125,611	4,381	4,163	5,336	7,313	8,900	10,099	11,497	9,929	8,919
男 Male	62,597	2,274	2,131	2,714	3,790	4,630	5,158	5,991	5,153	4,472
女 Female	63,014	2,107	2,032	2,622	3,523	4,270	4,941	5,506	4,776	4,447
大成里 Dacheng	921	24	26	37	50	55	68	73	64	79
男 Male	453	9	13	23	21	27	37	42	32	42
女 Female	468	15	13	14	29	28	31	31	32	37
大忠里 Dazhong	5,271	154	151	227	278	365	419	510	403	351
男 Male	2,588	69	74	105	151	195	196	262	213	182
女 Female	2,683	85	77	122	127	170	223	248	190	169
大林里 Dalin	2,577	89	55	91	143	175	202	221	200	162
男 Male	1,231	47	31	44	66	79	97	113	92	72
女 Female	1,346	42	24	47	77	96	105	108	108	90
大恩里 Daen	3,959	137	105	148	205	258	290	390	369	279
男 Male	1,965	69	50	74	116	138	153	196	201	149
女 Female	1,994	68	55	74	89	120	137	194	168	130
文南里 Wennan	5,833	224	200	221	340	430	512	556	472	457
男 Male	2,779	114	101	111	182	208	266	269	245	215
女 Female	3,054	110	99	110	158	222	246	287	227	242

Table 2-3. Resident Population by Age Group

Unit : Persons

45-49歲 45-49 Years	50-54歲 50-54 Years	55-59歲 55-59 Years	60-64歲 60-64 Years	65-69歲 65-69 Years	70-74歲 70-74 Years	75-79歲 75-79 Years	80-84歲 80-84 Years	85-89歲 85-89 Years	90-94歲 90-94 Years	95-99歲 95-99 Years	100歲以上 100 Years & Over
10,857	10,742	9,230	5,274	4,753	3,578	2,530	1,782	795	214	42	2
5,339	5,270	4,539	2,510	2,223	1,627	1,244	939	404	99	16	1
5,518	5,472	4,691	2,764	2,530	1,951	1,286	843	391	115	26	1
10,562	10,826	9,601	5,787	4,729	3,709	2,655	1,733	905	250	44	1
5,180	5,334	4,681	2,760	2,196	1,707	1,259	885	481	111	15	-
5,382	5,492	4,920	3,027	2,533	2,002	1,396	848	424	139	29	1
10,343	10,896	9,927	6,507	4,621	3,825	2,708	1,838	956	268	52	1
5,054	5,271	4,820	3,150	2,137	1,760	1,254	922	487	130	19	-
5,289	5,625	5,107	3,357	2,484	2,065	1,454	916	469	138	33	1
10,145	10,916	10,025	7,501	4,514	3,967	2,776	1,868	1,053	311	46	2
4,958	5,294	4,849	3,640	2,080	1,793	1,282	921	523	162	19	1
5,187	5,622	5,176	3,861	2,434	2,174	1,494	947	530	149	27	1
9,819	10,903	10,237	8,157	4,624	4,121	2,914	1,884	1,077	318	64	6
4,807	5,272	4,972	3,970	2,092	1,899	1,295	909	534	170	30	1
5,012	5,631	5,265	4,187	2,532	2,222	1,619	975	543	148	34	5
9,642	10,711	10,441	8,714	4,860	4,265	3,013	1,897	1,103	354	67	7
4,751	5,135	5,051	4,223	2,244	1,931	1,321	869	540	185	32	2
4,891	5,576	5,390	4,491	2,616	2,334	1,692	1,028	563	169	35	5
60	84	78	66	42	46	32	19	14	3	1	-
28	32	40	33	16	26	16	7	6	2	1	-
32	52	38	33	26	20	16	12	8	1	-	-
373	456	471	416	226	183	121	97	49	20	1	-
179	212	243	196	94	84	53	46	28	5	1	-
194	244	228	220	132	99	68	51	21	15	-	-
194	229	216	198	122	93	80	51	41	15	-	-
87	103	111	96	58	42	36	27	20	10	-	-
107	126	105	102	64	51	44	24	21	5	-	-
262	290	364	317	180	143	86	64	56	13	2	1
137	129	164	147	69	64	37	34	30	7	1	-
125	161	200	170	111	79	49	30	26	6	1	1
454	497	500	392	200	176	123	52	21	6	-	-
208	205	229	168	88	81	57	22	6	4	-	-
246	292	271	224	112	95	66	30	15	2	-	-

表2-3.現住人口之年齡分配(續1)

單位：人

年底及里別 End of Year & Village	總計 Grand Total	0-4歲 0-4 Years	5-9歲 5-9 Years	10-14歲 10-14 Years	15-19歲 15-19 Years	20-24歲 20-24 Years	25-29歲 25-29 Years	30-34歲 30-34 Years	35-39歲 35-39 Years	40-44歲 40-44 Years
文華里 Wenhua	3,891	125	108	148	223	296	335	349	264	272
男 Male	1,875	68	45	80	122	145	162	193	119	130
女 Female	2,016	57	63	68	101	151	173	156	145	142
日新里 Rixin	2,368	76	73	92	127	177	189	221	168	158
男 Male	1,212	40	41	49	66	98	106	116	81	82
女 Female	1,156	36	32	43	61	79	83	105	87	76
永寧里 Yongning	2,196	69	66	122	135	127	174	195	165	161
男 Male	1,163	36	39	68	67	62	97	95	91	94
女 Female	1,033	33	27	54	68	65	77	100	74	67
田寮里 Tianliao	3,823	116	119	141	231	276	297	314	286	283
男 Male	1,877	60	63	81	126	146	139	156	139	134
女 Female	1,946	56	56	60	105	130	158	158	147	149
白雪里 Baixue	2,111	54	60	88	145	156	174	151	152	172
男 Male	1,094	26	35	42	81	94	85	89	89	84
女 Female	1,017	28	25	46	64	62	89	62	63	88
光明里 Guangming	4,887	155	152	201	282	366	415	421	383	363
男 Male	2,419	78	77	84	137	196	221	213	209	185
女 Female	2,468	77	75	117	145	170	194	208	174	178
再興里 Zaixing	2,800	108	94	119	163	208	194	234	211	198
男 Male	1,371	56	51	61	79	118	101	124	94	100
女 Female	1,429	52	43	58	84	90	93	110	117	98
同安里 Tongan	2,690	99	131	135	191	197	196	263	237	190
男 Male	1,395	49	70	78	104	108	102	139	124	100
女 Female	1,295	50	61	57	87	89	94	124	113	90
竹溪里 Zhuxi	1,911	40	48	102	120	126	131	128	138	131
男 Male	898	23	29	57	54	59	75	59	65	61
女 Female	1,013	17	19	45	66	67	56	69	73	70
佛壇里 Fotan	2,985	133	140	186	229	205	259	286	280	230
男 Male	1,545	76	78	98	116	102	129	156	141	123
女 Female	1,440	57	62	88	113	103	130	130	139	107
府南里 Funan	5,390	212	188	216	277	407	482	513	479	335
男 Male	2,644	107	98	115	152	198	233	274	256	170
女 Female	2,746	105	90	101	125	209	249	239	223	165
明亮里 Mingliang	4,275	156	171	166	245	272	347	447	370	289
男 Male	2,092	84	75	87	126	143	170	235	190	146
女 Female	2,183	72	96	79	119	129	177	212	180	143

Table 2-3. Resident Population by Age Group (Cont.1)

Unit : Persons

45-49歲 45-49 Years	50-54歲 50-54 Years	55-59歲 55-59 Years	60-64歲 60-64 Years	65-69歲 65-69 Years	70-74歲 70-74 Years	75-79歲 75-79 Years	80-84歲 80-84 Years	85-89歲 85-89 Years	90-94歲 90-94 Years	95-99歲 95-99 Years	100歲以上 100 Years & Over
319	317	248	266	163	164	119	52	10	11	1	1
155	151	154	127	75	65	56	21	3	4	-	-
164	166	194	139	88	99	63	31	7	7	1	1
176	211	218	179	110	79	59	32	17	6	-	-
83	98	108	91	62	44	22	11	11	3	-	-
93	113	110	88	48	35	37	21	6	3	-	-
174	178	178	148	78	79	68	43	28	6	2	-
101	105	86	82	35	42	31	13	16	2	1	-
73	73	92	66	43	37	37	30	12	4	1	-
283	347	308	276	170	143	127	63	33	6	4	-
137	156	149	135	83	64	58	28	16	5	2	-
146	191	159	141	87	79	69	35	17	1	2	-
178	152	148	157	95	86	71	46	18	7	1	-
93	71	76	86	43	38	33	19	9	1	-	-
85	81	72	71	52	48	38	27	9	6	1	-
375	431	462	349	183	127	117	57	38	10	-	-
171	212	219	180	87	52	44	32	17	5	-	-
204	219	243	169	96	75	73	25	21	5	-	-
224	226	206	198	131	105	102	42	32	4	1	-
106	108	100	87	53	51	43	23	14	1	1	-
118	118	106	111	78	54	59	19	18	3	-	-
238	212	178	138	90	82	56	32	21	4	-	-
121	116	80	76	41	37	21	16	11	2	-	-
117	96	98	62	49	45	35	16	10	2	-	-
160	162	152	161	71	78	62	63	28	7	3	-
71	75	67	67	35	32	25	25	15	4	-	-
89	87	85	94	36	46	37	38	13	3	3	-
209	217	212	162	85	76	31	31	13	1	-	-
103	114	103	81	46	39	16	18	5	1	-	-
106	103	109	81	39	37	15	13	8	-	-	-
358	472	475	395	186	169	108	69	31	13	4	1
165	204	227	188	86	71	44	33	20	3	-	-
193	268	248	207	100	98	64	36	11	10	4	1
311	352	380	291	160	155	71	57	30	4	-	1
144	162	194	126	72	70	34	18	13	2	-	1
167	190	186	165	88	85	37	39	17	2	-	-

表2-3.現住人口之年齡分配(續2)

單位：人

年底及里別 End of Year & Village	總計 Grand Total	0-4歲 0-4 Years	5-9歲 5-9 Years	10-14歲 10-14 Years	15-19歲 15-19 Years	20-24歲 20-24 Years	25-29歲 25-29 Years	30-34歲 30-34 Years	35-39歲 35-39 Years	40-44歲 40-44 Years
明德里 Mingde	502	8	12	13	31	31	27	22	26	30
男 Male	268	2	7	6	14	20	12	11	11	16
女 Female	234	6	5	7	17	11	15	11	15	14
明興里 Mingxing	4,013	156	139	178	274	285	323	402	303	281
男 Male	1,980	77	73	90	133	135	169	198	179	131
女 Female	2,033	79	66	88	141	150	154	204	124	150
松安里 Songan	2,189	87	94	121	140	142	160	201	215	157
男 Male	1,147	47	51	57	80	84	70	105	112	81
女 Female	1,042	40	43	64	60	58	90	96	103	76
金華里 Jinhua	5,906	197	184	273	316	423	456	507	423	463
男 Male	2,871	108	91	132	173	221	226	270	216	213
女 Female	3,035	89	93	141	143	202	230	237	207	250
南都里 Nandou	3,122	104	91	120	154	228	249	298	233	229
男 Male	1,674	54	49	70	79	120	141	152	143	119
女 Female	1,448	50	42	50	75	108	108	146	90	110
南華里 Nanhua	2,866	82	102	117	157	226	269	270	241	177
男 Male	1,433	42	52	52	79	112	133	162	123	96
女 Female	1,433	40	50	65	78	114	136	108	118	81
建南里 Jiannan	5,755	231	205	250	369	469	582	523	459	401
男 Male	2,941	116	112	120	203	262	321	272	244	198
女 Female	2,814	115	93	130	166	207	261	251	215	203
省躬里 Shenggong	3,320	134	134	173	223	236	241	333	274	236
男 Male	1,713	76	70	88	109	130	116	177	151	122
女 Female	1,607	58	64	85	114	106	125	156	123	114
荔宅里 Lizhai	179	-	1	1	4	5	3	4	4	8
男 Male	106	-	-	1	3	3	1	3	-	1
女 Female	73	-	1	-	1	2	2	1	4	7
郡南里 Junnan	4,259	187	155	179	270	334	386	426	323	281
男 Male	2,122	93	86	85	125	190	194	213	164	139
女 Female	2,137	94	69	94	145	144	192	213	159	142
國宅里 Guozhai	3,555	100	110	159	208	242	231	266	274	294
男 Male	1,735	58	41	70	112	135	114	138	134	146
女 Female	1,820	42	69	89	96	107	117	128	140	148
喜北里 Xibei	2,646	123	109	131	141	161	202	247	233	220
男 Male	1,361	60	54	73	80	81	117	117	125	114
女 Female	1,285	63	55	58	61	80	85	130	108	106

Table 2-3. Resident Population by Age Group (Cont.2)

Unit : Persons

45-49歲 45-49 Years	50-54歲 50-54 Years	55-59歲 55-59 Years	60-64歲 60-64 Years	65-69歲 65-69 Years	70-74歲 70-74 Years	75-79歲 75-79 Years	80-84歲 80-84 Years	85-89歲 85-89 Years	90-94歲 90-94 Years	95-99歲 95-99 Years	100歲以上 100 Years & Over
48	56	45	32	21	24	24	26	18	7	1	-
27	30	33	17	10	9	9	15	14	5	-	-
21	26	12	15	11	15	15	11	4	2	1	-
268	350	343	274	140	128	83	58	21	5	1	1
136	166	153	135	80	50	33	28	12	2	-	-
132	184	190	139	60	78	50	30	9	3	1	1
180	180	135	118	72	72	54	33	22	5	1	-
104	108	72	63	30	34	25	10	10	3	1	-
76	72	63	55	42	38	29	23	12	2	-	-
499	491	461	428	265	256	146	77	28	10	3	-
225	238	211	189	123	120	65	35	11	3	1	-
274	253	250	239	142	136	81	42	17	7	2	-
285	321	303	216	111	75	52	28	19	4	2	-
144	184	150	123	52	39	27	17	7	3	1	-
141	137	153	93	59	36	25	11	12	1	1	-
222	289	263	207	78	82	47	18	14	5	-	-
101	145	127	100	35	31	21	12	6	4	-	-
121	144	136	107	43	51	26	6	8	1	-	-
462	501	503	339	186	125	82	40	20	6	1	1
219	223	261	161	99	67	31	18	11	2	1	-
243	278	242	178	87	58	51	22	9	4	-	1
240	280	251	226	122	98	57	39	16	7	-	-
133	145	119	115	57	43	31	16	10	5	-	-
107	135	132	111	65	55	26	23	6	2	-	-
9	18	16	13	11	3	2	19	37	15	5	1
3	3	3	4	1	2	2	19	37	14	5	1
6	15	13	9	10	1	-	-	-	1	-	-
322	371	355	265	130	115	79	47	25	7	2	-
161	176	183	126	62	52	34	21	13	5	-	-
161	195	172	139	68	63	45	26	12	2	2	-
296	295	249	247	188	188	114	53	29	9	3	-
153	146	124	104	89	70	58	25	11	6	1	-
143	149	125	143	99	118	56	28	18	3	2	-
198	184	190	189	95	96	76	23	18	8	2	-
103	103	85	96	51	42	40	9	7	2	2	-
95	81	105	93	44	54	36	4	11	6	-	-

表2-3.現住人口之年齡分配(續完)

單位：人

年底及里別 End of Year & Village	總計 Grand Total	0-4歲 0-4 Years	5-9歲 5-9 Years	10-14歲 10-14 Years	15-19歲 15-19 Years	20-24歲 20-24 Years	25-29歲 25-29 Years	30-34歲 30-34 Years	35-39歲 35-39 Years	40-44歲 40-44 Years
喜東里 Xidong	2,345	106	81	113	110	152	172	277	242	199
男 Male	1,230	55	40	56	65	78	99	151	128	109
女 Female	1,115	51	41	57	45	74	73	126	114	90
喜南里 Xinan	1,518	39	39	74	93	90	97	124	120	117
男 Male	814	22	15	33	48	46	45	73	67	67
女 Female	704	17	24	41	45	44	52	51	53	50
開南里 Kainan	6,819	278	230	290	399	520	616	749	561	429
男 Male	3,339	147	114	148	194	273	311	395	292	213
女 Female	3,480	131	116	142	205	247	305	354	269	216
新生里 Xinsheng	3,675	116	78	104	151	218	266	314	230	243
男 Male	1,756	68	45	54	74	112	134	160	112	1,047
女 Female	1,919	48	33	50	77	106	132	154	118	139
新昌里 Xinchang	2,659	73	85	76	145	189	206	219	182	174
男 Male	1,299	38	32	44	80	88	108	125	86	82
女 Female	1,360	35	53	32	65	101	98	94	96	92
新興里 Xinxing	3,253	87	112	144	210	232	244	264	243	214
男 Male	1,580	51	59	87	103	114	126	134	119	103
女 Female	1,673	36	53	57	107	118	118	130	124	111
彰南里 Zhangnan	1,956	63	68	82	98	146	171	166	152	122
男 Male	963	28	32	40	47	70	96	88	78	66
女 Female	993	35	36	42	51	76	75	78	74	56
廣州里 Guangzhou	2,690	88	95	102	163	176	169	211	202	205
男 Male	1,330	43	46	57	84	90	85	115	93	103
女 Female	1,360	45	49	45	79	86	84	96	109	102
興農里 Xingnong	2,399	95	96	117	149	182	210	235	178	166
男 Male	1,239	48	53	58	83	97	97	115	105	83
女 Female	1,160	47	43	59	66	85	113	120	73	83
鯤鯨里 Kunni	2,097	56	56	79	124	117	135	167	170	163
男 Male	1,095	30	39	36	56	53	74	86	90	97
女 Female	1,002	26	17	43	68	64	61	81	80	66

資料來源：台南市政府民政局。

Table 2-3. Resident Population by Age Group (Cont. End)

Unit : Persons

45-49歲 45-49 Years	50-54歲 50-54 Years	55-59歲 55-59 Years	60-64歲 60-64 Years	65-69歲 65-69 Years	70-74歲 70-74 Years	75-79歲 75-79 Years	80-84歲 80-84 Years	85-89歲 85-89 Years	90-94歲 90-94 Years	95-99歲 95-99 Years	100歲以上 100 Years & Over
159	162	169	156	83	76	45	24	12	7	-	-
90	74	93	76	37	36	24	12	4	3	-	-
69	88	76	80	46	40	21	12	8	4	-	-
98	126	149	99	66	70	31	41	28	15	2	-
60	73	79	61	29	42	15	20	13	5	1	-
38	53	70	38	37	28	16	21	15	10	1	-
504	626	604	443	204	151	102	70	32	10	1	-
236	266	263	231	90	76	38	36	12	3	1	-
2,687	360	341	212	114	75	64	34	20	7	-	-
272	333	330	285	166	110	90	142	159	56	12	-
134	143	159	139	67	36	25	63	79	39	9	-
138	190	171	146	99	74	65	79	80	17	3	-
239	213	225	218	125	102	95	54	29	7	3	-
115	96	118	99	57	45	50	25	10	1	-	-
124	117	107	119	68	57	45	29	19	6	3	-
276	295	237	223	143	131	101	62	25	5	5	-
132	143	106	99	66	58	43	26	5	5	1	-
144	152	131	124	77	73	58	36	20	-	4	-
144	171	170	142	69	91	57	24	13	6	1	-
74	79	83	73	29	42	22	8	5	3	-	-
70	92	87	69	40	49	35	16	8	3	1	-
189	228	202	195	131	127	115	66	18	7	1	-
97	117	102	94	61	62	45	27	8	1	-	-
92	111	100	101	70	65	70	39	10	6	1	-
199	196	183	149	74	63	55	33	15	4	-	-
116	114	89	74	34	28	27	12	4	2	-	-
83	82	94	75	40	35	28	21	11	2	-	-
185	192	164	141	88	98	73	50	25	13	1	-
99	110	88	78	42	45	30	22	11	8	1	-
86	82	76	63	46	53	43	28	14	5	-	-

Source: Bureau of Civil Affairs Tainan City Government.

表2-4.現住人口之年齡結構
Table 2-4. Resident Population by Age Structure

年底及里別 End of Year & Village	年齡分配 By Age						扶老比 Old Age Populati- on Ratio	扶幼比 Young Age Populati- on Ratio	扶養比 Depend- ency Ratio	老化指數 Aged-Child Ratio
	0-14歲 (人) 0-14 Years (Persons)	比率 (%) Rate	15-64歲 (人) 15-64 Years (Persons)	比率 (%) Rate	65歲以上 (人) 65 Years & Over (Persons)	比率 (%) Rate				
民國97年 2008	16,767	13.16	96,927	76.09	13,696	10.75	14.13	17.30	31.43	81.68
民國98年 2009	15,928	12.58	96,617	76.33	14,026	11.08	14.52	16.49	31.00	88.06
民國99年 2010	15,126	11.99	96,778	76.70	14,269	11.31	14.74	15.63	30.37	94.33
民國100年 2011	14,703	11.66	96,889	76.82	14,537	11.53	15.00	15.18	30.18	98.87
民國101年 2012	14,237	11.30	96,773	76.79	15,008	11.91	15.51	14.71	30.22	105.42
民國102年 2013	13,880	11.05	96,165	76.56	15,566	12.39	16.19	14.43	30.62	112.15
大成里 Dacheng	87	9.45	677	73.51	157	17.05	23.19	12.85	36.04	180.46
大忠里 Dazhong	532	10.09	4,042	76.68	697	13.22	17.24	13.16	30.41	131.02
大林里 Dalin	235	9.12	1,940	75.28	402	15.60	20.72	12.11	32.84	171.06
大恩里 Daen	390	9.85	3,024	76.38	545	13.77	18.02	12.90	30.92	139.74
文南里 Wennan	645	11.06	4,610	79.03	578	9.91	12.54	13.99	26.53	89.61
文華里 Wenhua	381	9.79	2,989	76.82	521	13.39	17.43	12.75	30.18	136.75
日新里 Rixin	241	10.18	1,824	77.03	303	12.80	16.61	13.21	29.82	125.73
永寧里 Yongning	257	11.17	1,635	74.45	304	13.84	18.59	15.72	34.31	118.29
田寮里 Tianliao	376	9.84	2,901	75.88	546	14.28	18.82	12.96	31.78	145.21
白雪里 Baixue	202	9.57	1,585	78.08	324	15.35	20.44	12.74	33.19	160.40
光明里 Guangming	508	10.39	3,847	78.72	532	10.89	13.83	13.21	27.03	104.72
再興里 Zaixing	321	11.46	2,062	73.64	417	14.89	20.22	15.57	35.79	129.91
同安里 Tongan	365	13.57	2,040	75.84	285	10.59	13.97	17.89	31.86	78.08
竹溪里 Zhuxi	190	9.94	1,409	73.73	312	16.33	22.14	13.48	35.63	164.21
佛壇里 Fotan	459	15.38	2,289	76.68	237	7.94	10.35	20.05	30.41	51.63
府南里 Funan	616	11.43	4,193	77.79	581	10.78	13.86	14.69	28.55	94.32
明亮里 Mingliang	493	11.53	3,304	77.29	478	11.18	14.47	14.92	29.39	96.96
明德里 Mingde	33	6.57	348	69.32	121	24.10	34.77	9.48	44.25	366.67
明興里 Mingxing	473	11.79	3,103	77.32	437	10.89	14.08	15.24	29.33	92.39
松安里 Songan	302	13.80	1,628	74.37	259	11.83	15.91	18.55	34.46	85.76
金華里 Jinhua	654	11.07	4,467	75.63	785	13.29	17.57	14.64	32.21	120.03
南都里 Nandou	315	10.09	2,516	80.59	291	9.32	11.57	12.52	24.09	92.38
南華里 Nanhua	301	10.50	2,321	80.98	244	8.51	10.51	12.97	23.48	81.06
建南里 Jiannan	686	11.92	4,608	80.07	461	8.01	10.00	14.89	24.89	67.20
省躬里 Shenggong	441	13.28	2,540	76.51	339	10.21	13.35	17.36	30.71	76.87
荔宅里 Lizhai	2	1.12	84	46.93	93	51.96	110.71	2.38	113.10	4,650.00
郡南里 Junnan	521	12.23	3,333	78.26	405	9.51	12.15	15.63	27.78	77.74
國宅里 Guozhai	369	10.38	2,602	73.19	584	16.43	22.44	14.18	36.63	158.27
喜北里 Xibei	363	13.72	1,965	74.26	318	12.02	16.18	18.47	34.66	87.60
喜東里 Xidong	300	12.79	1,798	76.67	247	10.53	13.74	16.69	30.42	82.33
喜南里 Xinan	152	10.01	1,113	73.32	253	16.67	22.73	13.66	36.39	166.45
開南里 Kainan	798	11.70	5,451	79.94	570	8.36	10.46	14.64	25.10	71.43
新生里 Xincheng	298	8.11	2,642	71.89	735	20.00	27.82	11.28	39.10	246.64
新昌里 Xinchang	234	8.80	2,010	75.59	415	15.61	20.65	11.64	32.29	177.35
新興里 Xinxing	343	10.54	2,438	74.95	472	14.51	19.36	14.07	33.43	137.61
彰南里 Zhangnan	213	10.89	1,482	75.77	261	13.34	17.61	14.37	31.98	122.54
廣州里 Guangzhou	285	10.59	1,940	72.12	465	17.29	23.97	14.69	38.66	163.16
興農里 Xingnong	308	12.84	1,847	76.99	244	10.17	13.21	16.68	29.89	79.22
鯤鯨里 Kunji	191	9.11	1,558	74.30	248	16.60	22.34	12.26	34.60	182.20

資料來源：台南市政府民政局。

Source: Bureau of Civil Affairs Tainan City Government.

表2-5.15歲以上現住人口之教育程度—按年齡別分

單位：人

年底別	性別	總計	識字者				
			合計	研究所		大學 (含獨立學院)	
				Graduate School		University & College	
End of Year	Sex	Grand Total	Total	畢業 Graduated	肄業 Un-graduated	畢業 Graduated	肄業 Un-graduated
民國97年 2008	計 Total	110,623	108,282	2,671	1,101	14,499	6,791
	男 Male	55,421	55,209	1,827	658	7,338	3,611
	女 Female	55,202	53,073	844	443	7,161	3,180
年底及年齡組別	性別	總計	識字者				
			合計	博士		碩士	
				Doctor		Master	
End of Year & Age Group	Sex	Grand Total	Total	畢業 Graduated	肄業 Un-graduated	畢業 Graduated	肄業 Un-graduated
民國98年 2009	計 Total	110,643	108,421	95	90	2,727	1,168
	男 Male	55,392	55,189	70	70	1,844	961
	女 Female	55,251	53,232	25	20	883	477
民國99年 2010	計 Total	111,047	108,910	147	125	2,997	1,171
	男 Male	55,483	55,284	113	98	1,984	676
	女 Female	55,564	53,626	34	27	1,013	495
民國100年 2011	計 Total	111,426	109,351	288	152	3,111	1,363
	男 Male	55,622	55,414	217	121	2,028	778
	女 Female	55,804	53,937	71	31	1,083	585
民國101年 2012	計 Total	111,781	109,802	313	168	3,385	1,508
	男 Male	55,676	55,483	238	134	2,186	865
	女 Female	56,105	54,319	75	34	1,199	643
民國102年 2013	計 Total	111,731	109,852	345	181	3,725	1,472
	男 Male	55,478	55,298	265	134	2,398	849
	女 Female	56,253	54,554	80	47	1,327	623
15-19歲	計 Total	7,313	7,313	-	-	-	-
15-19 Years	男 Male	3,790	3,790	-	-	-	-
	女 Female	3,523	3,523	-	-	-	-
20-24歲	計 Total	8,900	8,900	-	7	78	513
20-24Years	男 Male	4,630	4,630	-	5	57	340
	女 Female	4,270	4,270	-	2	21	173
25-29歲	計 Total	10,099	10,099	5	42	984	375
25-29Years	男 Male	5,158	5,158	4	35	633	210
	女 Female	4,941	4,941	1	7	351	165
30-34歲	計 Total	11,497	11,495	61	60	979	235
30-34Years	男 Male	5,991	5,991	49	46	628	120
	女 Female	5,506	5,504	12	14	351	115

Table 2-5. Educational Attainments of Resident Population Aged 15 and Over
by Age Group

Unit:Persons

Literate							
專科 Junior College					高中 Senior High School		
二、三年制 2 or 3 Years		五年制 5 Years					
畢業 Graduated	肄業 Un-graduated	後二年 Last 2 Years		前三年 First 3 Years	畢業 Graduated	肄業 Un-graduated	
		畢業 Graduated	肄業 Un-graduated	肄業 Un-graduated			
4,946	832	4,963	376	522	7,056	2,839	
2,340	493	2,787	226	123	3,766	1,522	
2,606	339	2,176	150	399	3,290	1,317	
Literate							
大學 (含獨立學院) University & College		專科 Junior College					
		二、三年制 2 or 3 Years		五年制 5 Years			
畢業 Graduated	肄業 Un-graduated	畢業 Graduated	肄業 Un-graduated	後二年 Last 2 Years		前三年 First 3 Years	
				畢業 Graduated	肄業 Un-graduated	肄業 Un-graduated	
15,413	6,798	4,920	772	4,853	374	474	
7,714	3,611	2,354	457	2,736	215	113	
7,699	3,187	2,566	315	2,117	159	361	
16,357	7,098	4,934	725	4,723	378	423	
8,165	3,804	2,378	423	2,668	220	98	
8,192	3,294	2,556	302	2,055	167	325	
17,215	7,117	4,895	758	4,791	394	385	
8,536	3,823	2,381	424	2,697	218	98	
8,679	3,294	2,514	334	2,094	176	287	
18,046	7,292	4,947	751	4,738	375	387	
8,899	3,915	2,419	427	2,631	223	97	
9,147	3,377	2,528	324	2,107	152	290	
19,018	7,218	5,037	720	4,513	348	380	
9,309	3,887	2,467	409	2,501	206	101	
9,709	3,331	2,570	311	2,012	142	279	
-	1,904	-	51	-	19	290	
-	957	-	41	-	4	74	
-	947	-	10	-	15	216	
2,457	3,806	115	66	148	16	44	
1,050	2,038	71	42	31	2	6	
1,407	1,768	44	24	117	14	38	
5,118	583	261	95	159	6	20	
2,257	366	155	64	48	4	10	
2,861	217	106	31	111	2	10	
3,990	397	859	174	321	68	5	
1,880	232	379	91	147	39	2	
2,110	165	480	83	174	29	3	

表2-5.15歲以上現住人口之教育程度－按年齡別分(續1)

單位：人

年底別 End of Year	性別 Sex	識字者			
		高職 Vocational High School		國(初)中 Junior High School	
		畢業 Graduated	肄業 Un-graduated	畢業 Graduated	肄業 Un-graduated
民國97年 2008	計 Total	20,261	4,680	13,959	1,713
	男 Male	10,571	2,715	7,416	985
	女 Female	9,690	1,965	6,543	728
年底及年齡組別 End of Year & Age Group	性別 Sex	識字者			
		高中 Senior High School		高職 Vocational High School	
		畢業 Graduated	肄業 Un-graduated	畢業 Graduated	肄業 Un-graduated
民國98年 2009	計 Total	7,014	2,758	20,276	4,653
	男 Male	3,751	1,475	20,585	2,712
	女 Female	3,263	1,283	9,691	1,941
民國99年 2010	計 Total	6,883	2,686	20,168	4,757
	男 Male	3,647	1,419	10,526	2,749
	女 Female	3,236	1,267	9,642	2,008
民國100年 2011	計 Total	6,803	2,648	20,124	4,729
	男 Male	3,572	1,425	10,505	2,732
	女 Female	3,231	1,223	9,619	1,997
民國101年 2012	計 Total	6,681	2,658	19,970	4,537
	男 Male	3,490	1,412	10,409	2,607
	女 Female	3,191	1,246	9,561	1,930
民國102年 2013	計 Total	6,353	2,536	20,242	4,458
	男 Male	3,282	1,353	10,513	2,578
	女 Female	3,071	1,183	9,729	1,880
15-19歲 15-19 Years	計 Total	76	1,631	294	2,536
	男 Male	41	817	185	1,415
	女 Female	35	814	109	1,121
20-24歲 20-24Years	計 Total	131	43	1,148	235
	男 Male	74	21	685	147
	女 Female	57	22	463	88
25-29歲 25-29Years	計 Total	168	48	1,590	328
	男 Male	76	22	924	200
	女 Female	92	26	666	128
30-34歲 30-34Years	計 Total	335	143	2,818	339
	男 Male	138	92	1,571	207
	女 Female	197	51	1,247	132

Table 2-5. Educational Attainments of Resident Population Aged 15 and Over by Age Group (Cont. 1)

Unit: Persons

Literate							不識字者 Illiterate		
初職 Junior Vocational School		小學 Primary School		自修 Self-Study					
畢業 Graduated	肄業 Un-graduated	畢業 Graduated	肄業 Un-graduated						
331	56	17,866	2,115	705			2,341		
173	39	7,740	698	181			212		
158	17	10,126	1,417	524			2,129		
Literate								不識字者 Illiterate	
國(初)中 Junior High School		初職 Junior Vocational School		小學 Primary School		自修 Self-Study			
畢業 Graduated	肄業 Un-graduated	畢業 Graduated	肄業 Un-graduated	畢業 Graduated	肄業 Un-graduated				
13,751	1,664	321	56	17,480	2,075	689	2,222		
7,279	932	170	38	7,531	675	166	203		
6,472	732	151	18	9,949	1,400	523	2,019		
13,410	1,678	313	51	17,136	2,079	662	2,137		
7,055	936	163	37	7,300	669	156	199		
6,355	742	150	14	9,836	1,410	506	1,938		
13,168	1,688	308	51	16,707	2,019	637	2,075		
6,907	924	159	37	7,039	651	142	208		
6,261	764	149	14	9,668	1,368	495	1,867		
13,081	1,697	297	50	16,359	1,953	609	1,979		
6,802	958	150	36	6,848	603	134	193		
6,279	739	147	14	9,511	1,350	475	1,786		
12,815	1,584	289	51	16,063	1,923	581	1,879		
6,643	883	147	37	6,633	584	119	180		
6,172	701	142	14	9,430	1,339	462	1,699		
91	356	-	-	2	63	-	-		
39	185	-	-	1	31	-	-		
52	171	-	-	1	32	-	-		
77	13	-	-	-	3	-	-		
50	9	-	-	-	2	-	-		
27	4	-	-	-	1	-	-		
230	58	-	-	17	12	-	-		
123	25	-	-	1	1	-	-		
107	33	-	-	16	11	-	-		
592	47	-	-	54	18	-	2		
340	22	-	-	7	1	-	-		
252	25	-	-	47	17	-	2		

表2-5.15歲以上現住人口之教育程度－按年齡別分(續2)

單位：人

年底及年齡組別 End of Year & Age Group	性別 Sex	總計 Grand Total					
			合計 Total	博士 Doctor		碩士 Master	
				畢業 Graduated	肄業 Un-graduated	畢業 Graduated	肄業 Un-graduated
35-39歲 35-39Years	計 Total 男 Male 女 Female	9,929 5,153 4,776	9,921 5,147 4,774	72 53 19	28 16 12	647 383 264	142 70 72
40-44歲 40-44Years	計 Total 男 Male 女 Female	8,919 4,472 4,447	8,910 4,470 4,440	53 37 16	25 17 8	385 247 138	83 40 43
45-49歲 45-49Years	計 Total 男 Male 女 Female	9,642 4,751 4,891	9,630 4,747 4,883	41 30 11	7 5 2	275 180 95	67 34 33
50-54歲 50-54Years	計 Total 男 Male 女 Female	10,711 5,135 5,576	10,683 5,125 5,558	51 41 10	6 5 1	142 97 45	26 13 13
55-59歲 55-59Years	計 Total 男 Male 女 Female	10,441 5,051 5,390	10,370 5,041 5,329	24 17 7	3 2 1	106 76 30	17 14 3
60-64歲 60-64Years	計 Total 男 Male 女 Female	8,714 4,223 4,491	8,577 4,205 4,372	18 16 2	1 1 -	67 44 23	10 5 5
65歲以上 65 Years of Age and Over	計 Total 男 Male 女 Female	15,566 7,124 8,442	13,954 6,994 6,960	20 18 2	2 2 -	62 53 9	4 3 1

資料來源：台南市政府民政局。

Table 2-5. Educational Attainments of Resident Population Aged 15 and Over
by Age Group (Cont. 2)

Unit:Persons

識字者		Literate					
大學 (含獨立學院) University & College		專科 Junior College					
		二、三年制 2 or 3 Years		五年制 5 Years System			
畢業 Graduated	肄業 Un-graduated	畢業 Graduated	肄業 Un-graduated	後二年 Last 2 Years		前三年 First 3 Years	
				畢業 Graduated	肄業 Un-graduated	肄業 Un-graduated	
2,284	189	1,249	101	558	73		8
1,133	108	511	51	273	43		3
1,151	81	738	50	285	30		5
1,312	87	857	82	685	40		2
665	47	405	44	338	27		-
647	40	452	38	347	13		2
916	83	532	66	759	42		8
475	39	266	28	443	27		4
441	44	266	38	316	15		4
820	65	353	28	653	36		3
430	38	187	13	389	26		2
390	27	166	15	364	10		1
747	40	261	22	579	27		-
450	27	158	11	373	17		-
297	13	103	11	206	10		-
646	31	269	19	407	17		-
403	18	166	12	273	14		-
243	13	103	7	134	3		-
728	33	281	16	244	4		-
566	17	169	12	186	3		-
162	16	112	4	58	1		-

表2-5.15歲以上現住人口之教育程度－按年齡別分(續完)

單位：人

年底及年齡組別 End of Year & Age Group	性別 Sex	識字者			
		高中 Senior High School		高職 Vocational High School	
		畢業 Graduated	肄業 Un-graduated	畢業 Graduated	肄業 Un-graduated
35-39歲 35-39Years	計 Total 男 Male 女 Female	584 284 300	78 45 33	2,650 1,471 1,179	171 122 49
40-44歲 40-44Years	計 Total 男 Male 女 Female	804 403 401	87 54 33	2,608 1,229 1,379	183 103 80
45-49歲 45-49Years	計 Total 男 Male 女 Female	977 488 489	121 60 61	2,766 1,278 1,488	200 110 90
50-54歲 50-54Years	計 Total 男 Male 女 Female	1,024 499 525	136 80 56	2,440 1,091 1,349	192 103 89
55-59歲 55-59Years	計 Total 男 Male 女 Female	872 479 393	107 64 43	1,859 872 987	132 77 55
60-64歲 60-64Years	計 Total 男 Male 女 Female	618 346 272	67 44 23	1,046 488 558	72 37 35
65歲以上 65 Years of Age and Over	計 Total 男 Male 女 Female	764 454 310	75 54 21	1,023 719 304	70 57 13

資料來源：台南市政府民政局。

Table 2-5. Educational Attainments of Resident Population Aged 15 and Over
by Age Group (Cont. End)

Unit: Persons

Literate								不識 字者 Illiterate
國(初)中 Junior High School		初職 Junior Vocational School		小學 Primary School		自修 Self-Study		
畢業 Graduated	肄業 Un-graduated	畢業 Graduated	肄業 Un-graduated	畢業 Graduated	肄業 Un-graduated			
950	60	-	-	50	27	-	8	
538	29	-	-	9	5	-	6	
412	31	-	-	41	22	-	2	
1,412	93	-	-	97	13	2	9	
740	50	-	-	21	1	2	2	
672	43	-	-	76	12	-	7	
2,194	125	-	-	427	22	2	12	
1,075	69	-	-	126	10	-	4	
1,119	56	-	-	301	12	2	8	
3,002	201	-	3	1,444	55	3	28	
1,526	113	-	-	447	24	1	10	
1,476	88	-	3	997	31	2	18	
2,092	218	31	11	3,007	201	14	71	
1,096	115	5	5	1,123	59	1	10	
996	103	26	6	1,884	142	13	61	
914	190	72	13	3,732	313	55	137	
473	121	41	12	1,617	71	3	18	
441	69	31	1	2,115	242	52	119	
1,261	223	186	24	7,233	1,196	505	1,612	
643	145	101	20	3,281	379	112	130	
618	78	85	4	3,952	817	393	1,482	

表2-6.現住人口之婚姻狀況－按年齡別分

單位：人

年底及年齡組別 End of Year & Age Group	總計 Grand Total			未婚 Unmarried			合計 Total
	合計 Total	男 Male	女 Female	合計 Total	男 Male	女 Female	
民國97年 2008	127,390	64,104	63,286	59,175	31,834	27,341	53,875
民國98年 2009	126,571	63,608	62,963	58,475	31,445	27,030	53,407
民國99年 2010	126,173	63,286	62,887	57,881	31,099	26,782	53,106
民國100年 2011	126,129	63,191	62,938	57,258	30,809	26,449	53,157
民國101年 2012	126,018	63,011	63,007	56,726	30,540	26,186	53,212
民國102年 2013	125,611	62,597	63,014	56,045	30,119	25,926	53,081
未滿15歲 Under 15 Years	13,880	7,119	6,761	13,880	7,119	6,761	-
15-19 歲 15-19 Years	7,313	3,790	3,523	7,298	3,789	3,509	13
20-24 歲 20-24 Years	8,900	4,630	4,270	8,684	4,574	4,110	186
25-29 歲 25-29 Years	10,099	5,158	4,941	8,466	4,594	3,872	1,448
30-34 歲 30-34 Years	11,497	5,991	5,506	6,671	3,974	2,697	4,245
35-39 歲 35-39 Years	9,929	5,153	4,776	3,853	2,233	1,620	5,103
40-44 歲 40-44 Years	8,919	4,472	4,447	2,425	1,325	1,100	5,177
45-49 歲 45-49 Years	9,642	4,751	4,891	1,711	974	737	6,254
50-54 歲 50-54 Years	10,711	5,135	5,576	1,206	658	548	7,457
55-59 歲 55-59 Years	10,441	5,051	5,390	803	428	375	7,568
60-64 歲 60-64 Years	8,714	4,223	4,491	505	220	285	6,351
65-69 歲 65-69 Years	4,860	2,244	2,616	215	92	123	3,363
70-74 歲 70-74 Years	4,265	1,931	2,334	130	46	84	2,816
75-79 歲 75-79 Years	3,013	1,321	1,692	77	29	48	1,735
80-84 歲 80-84 Years	1,897	869	1,028	50	23	27	838
85-89 歲 85-89 Years	1,103	540	563	50	32	18	409
90-94 歲 90-94 Years	354	185	169	16	7	9	107
95-99 歲 95-99 Years	67	32	35	4	2	2	10
100 歲 以上 100 Years of Age and Over	7	2	5	1	-	1	1

資料來源：台南市政府民政局。

Table 2-6. Marital Status of Resident Population by Age Group

Unit : Persons

有偶 Currently Married		離婚 Divorced			喪偶 Widowed		
男 Male	女 Female	合計 Total	男 Male	女 Female	合計 Total	男 Male	女 Female
27,418	26,457	7,654	3,502	4,152	6,686	1,350	5,336
27,161	26,246	7,905	3,635	4,270	6,784	1,367	5,417
26,984	26,122	8,214	3,815	4,399	6,972	1,388	5,584
26,992	26,165	8,592	3,971	4,621	7,122	1,419	5,703
26,952	26,260	8,867	4,098	4,769	7,213	1,421	5,792
26,846	26,235	9,123	4,199	4,924	7,362	1,433	5,929
-	-	-	-	-	-	-	-
1	12	2	-	2	-	-	-
48	138	29	8	21	1	-	1
498	950	180	65	115	5	1	4
1,820	2,425	568	197	371	13	-	13
2,501	2,602	934	412	522	39	7	32
2,572	2,605	1,235	568	667	82	7	75
3,048	3,206	1,474	701	773	203	28	175
3,647	3,810	1,647	765	882	401	65	336
3,851	3,717	1,395	670	725	675	102	573
3,420	2,931	902	429	473	956	154	802
1,821	1,542	381	186	195	901	145	756
1,576	1,240	195	97	98	1,124	212	912
1,027	708	102	47	55	1,099	218	881
585	253	46	30	16	963	231	732
329	80	22	16	6	622	163	459
92	15	9	7	2	222	79	143
9	1	2	1	1	51	20	31
1	-	-	-	-	5	1	4

Source: Bureau of Civil Affairs Tainan City Government.

參、行政組織

III. ADMINISTRATION

參、行政組織

一、行政組織

本所 102 年度計有：民政課、社會課、人文課、經建課、行政課、會計室、人事室、政風室等 5 課 3 室。

二、公務人員

民國 102 年底本所正式公務人員編制員額 67 人，其中簡薦委任(派)人員及雇員 62 人，技工及工友 5 人。

(一)按人數、職等別分：

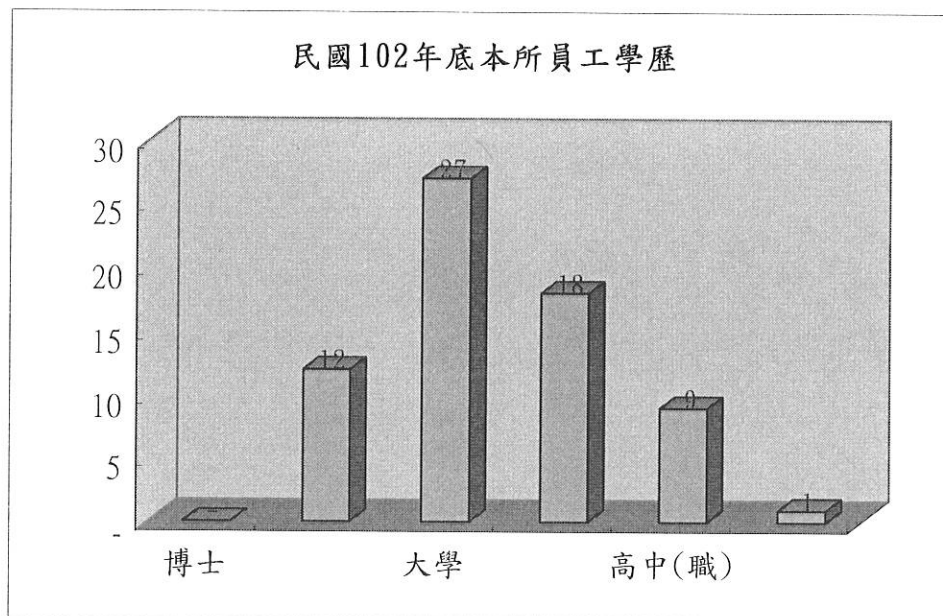
本所簡薦委任(派)人員及雇員中，簡任(派)1 人占 1.67%；薦任(派)31 人占 51.67%；委任 28 人占 46.66%。

(二)按教育程度別分：

研究所以上 12 人占總人數 17.91%，大學 27 人占總人數 40.30%；專科 18 人占 26.87%；高中、職校以下 10 人占 14.92%。

(三)按年齡別分：

其中未滿 30 歲 7 人占 10.45%；30 歲以上未滿 40 歲 15 人占 22.39%；40 歲以上未滿 50 歲 22 人占 32.84%；50 歲以上未滿 60 歲 19 人占 28.36%；60 歲以上 4 人占 5.96%。



民國102年底本所員工按年齡分

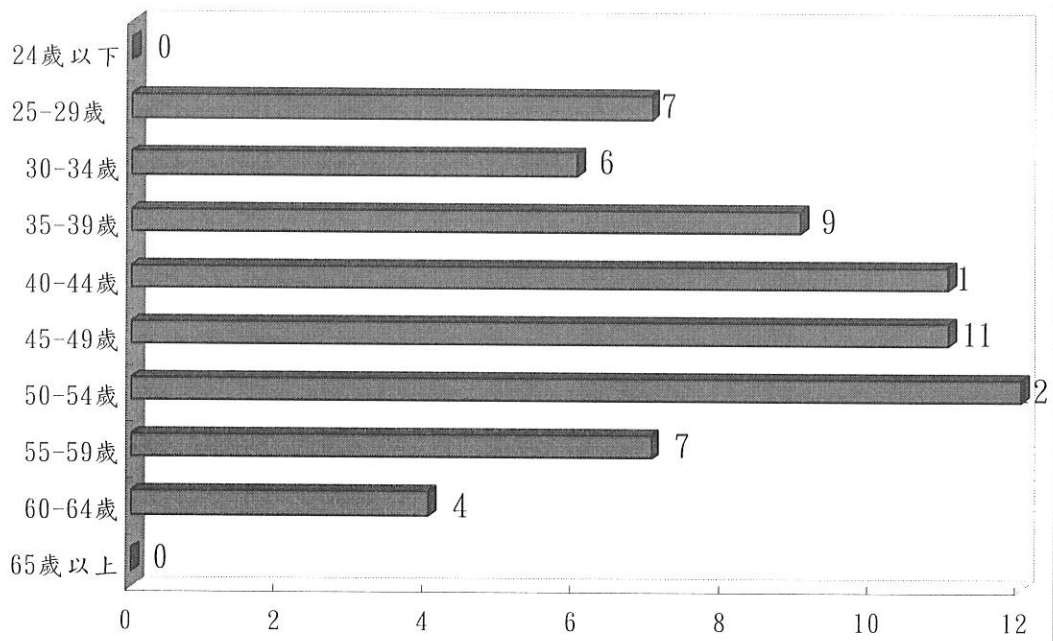


表3-1 區公所員工按職等別及性別分

單位:人

年底別 End of Year	總計 Grand Total	職等別 By Official Class				
		簡薦委任(派)人員 Delegated Appointment Ranking Servant				
		合計 Total	簡任(派) Selected	薦任(派) Reco-mmended	委任(派) Delegated	雇員 Employee
民國 97 年 2008	58	54	-	30	23	1
民國 98 年 2009	60	56	-	30	25	1
民國 99 年 2010	61	57	1	32	24	-
民國100 年 2011	61	57	1	32	24	-
民國101 年 2012	60	56	1	31	24	-
民國102 年 2013	67	60	1	31	28	-

資料來源：本所人事室。

Table 3-1. Number of Personnel in Nanhua District Offices
 --By Official Class and Sex

Unit: Person

工友 Janitor				性別 By Sex	
合計 Total	技工 Mechanician	工友 Janitor	臨時人員 Odd-jobman	男 Male	女 Female
4	1	2	1	37	21
4	1	2	1	37	23
4	1	2	1	40	21
4	1	2	1	38	23
4	1	2	1	37	23
7	1	3	3	38	29

表3-2、區公所員工按教育程度分

單位：人

年 底 別 End of Year	總計 Grand Total	研究(院)所Graduate School	
		博士 Ph. D. Degree	碩士 M. A. Degree
民國 97 年 2008	57	-	4
民國 98 年 2009	59	-	6
民國 99 年 2010	61	-	6
民國100 年 2011	61	-	7
民國101年 2012	60	-	9
民國102年 2013	67	-	12

資料來源：本所人事室。

Table 3-2. Number of Personnel in Nanhua District Offices
--By Educational Attainments

Unit:Persons

大學畢業 (含軍警校有學位者) University (Includes Academic Degree of Military & Police School)	專科畢業 College	高中(職)畢業 Senior High (Vocational) School	國(初)中以下 Junior High School & Under
17	24	11	1
20	23	9	1
19	26	9	1
21	24	8	1
19	25	6	1
27	18	9	1

表3-3、區公所員工按年齡分

單位:人

年 底 別 End of Year	總計 Grand Total	平均年齡(歲) Average Age(Years)	24歲以下 Under 24 Years	25-29歲 25-29 Years	30-34歲 30-34 Years
民國 97 年 2008	57	50.6	-	1	2
民國 98 年 2009	59	50.2	-	1	3
民國 99 年 2010	61	49.6	-	1	5
民國100年 2011	61	47.5	-	4	3
民國101年 2012	60	41.2	-	4	3
民國102年 2013	67	44.2	-	7	6

資料來源：本所人事室。

Table 3-3. Number of Number of Personnel in Nanhua District Offices
 --By Age Group

							Unit:Persons
35-39歲 35-39 Years	40-44歲 40-44 Years	45-49歲 45-49 Years	50-54歲 50-54 Years	55-59歲 55-59 Years	60-64歲 60-64 Years	65歲以上 65 Years and Over	
1	3	16	24	5	5	-	
1	3	16	24	6	5	-	
2	5	13	23	6	6	-	
6	2	16	19	6	5	-	
7	1	17	18	5	5	-	
9	11	11	12	7	4	0	

肆、農林漁牧

IV. AGRICULTURE,
FORESTRY,
FISHERY
AND
ANIMAL HUSBANDRY

肆、農、林、漁、牧

一、農業

本區位於北迴歸線以南屬亞熱帶氣候，雨量充沛，氣候溫和，係嘉南平原之一隅，土地肥沃，自然環境極適合農業發展。近年來採取農業多元發展，致力農業企業化經營，加強經濟價值高之特種農作物生產，今後方針，除繼續推廣優良品種，改進耕作技術，降低農業成本，增加農民收益外，並推行農業機械，以促進農村經濟之發展，其農產品以甘藷、玉米、芒果為大宗。

(一)耕地面積

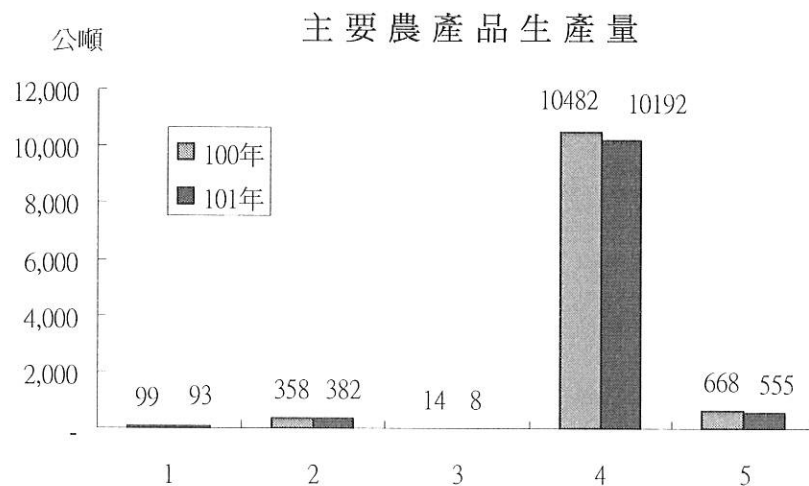
民國 102 年底，本區耕地面積為 411.70 公頃，其中水田為 113.44 公頃，旱田為 298.26 公頃。

(二)農業戶口

民國 100 年底，本區農戶數為 1,614 戶，占本區人口總戶數 43,770 戶之 3.69%，其中耕地全部自有 1,536 戶，占農戶數 95.17%；耕地部分自有 37 戶，占 2.29%；耕地全部非自有 39 戶，占 2.42%；無耕地者 2 戶，占 0.12%。本市農戶人口數 6,629 人，平均每一農戶有 4.11 人。(目前 101 年及 102 年尚無資料)

(三)主要農產品(目前 102 年尚無資料)

- 1.甘藷：民國 101 年，收穫面積為 18.05 公頃，較 100 年增加 2.56%；生產量為 235 公噸，較 100 年增加 2.62%；每公頃平均產量為 13.02 噸，較 100 年之 13.01 公噸增加 0.01 公噸。
- 2.玉米：民國 101 年，收穫面積為 23.64 公頃，較 100 年增加 13.06%；生產量為 137 公噸，較 100 年增加 18.10%；每公頃平均產量為 5.80 公噸，較 100 年 5.55 公噸增加 0.25 公噸。
- 3.芒果：民國 101 年，收穫面積為 29.00 公頃，較 100 年增加 1.40%；生產量為 289 公噸，較 100 年增加 2.48%；每公頃平均產量為 9.97 公噸，較 100 年 9.86 公噸增加 0.11 公噸。



二、漁業

本區因處內地，漁業皆屬淡水魚塭養殖業。漁業養殖面積如下：

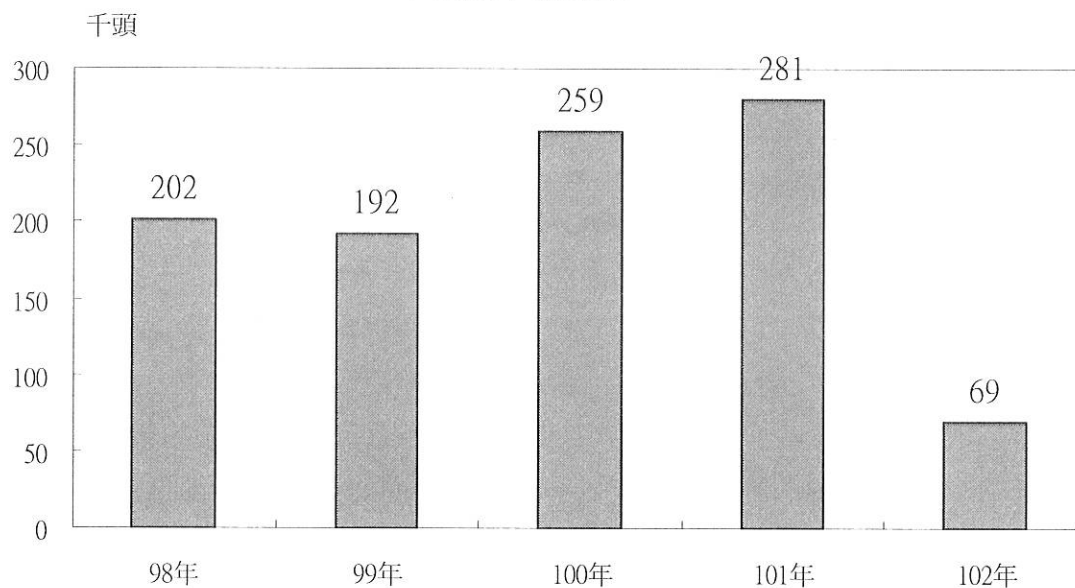
(一)養殖面積

民國 102 年底養殖面積計 559.86 公頃較 101 年底 559.19 公頃增加 0.12%，其中單養 415.33 公頃占養殖面積 74.18%，較 101 年底占 74.23%減少 0.05 個百分點；混養 102.09 公頃占養殖面積 18.23%，較 101 年底占 18.39%減少 0.16 個百分點；休養 42.44 公頃占養殖面積 7.58%，較 101 年底占 7.37%增加 0.21 個百分點。

三、牧業

1. 畜牧事業由於近年來政府不斷推廣與扶植，獎勵增產以及品種改良，飼養方法之輔導，已邁進專業性企業化經營。
2. 本區 102 年底豬現有頭數 69 頭，較 101 年底 281 頭減少 75.44%。羊現有頭數 209 頭，較 101 年底 370 頭減少 43.51%。

本區歷年豬數量



102年牲畜頭數比例

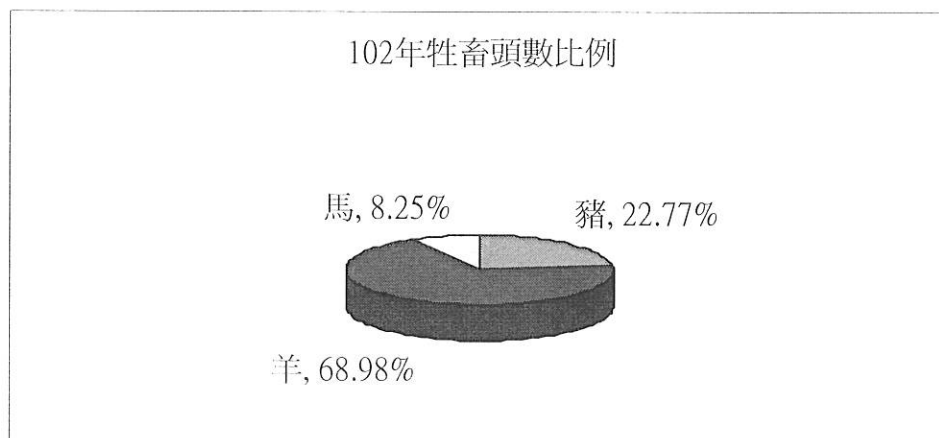


表4-1.耕地面積

單位：公頃

年底別 End of Year	總計 Grand Total	水田	
		合計 Total	兩期作 Double-Cropped
民國97年 2008	442.69	132.58	41.78
民國98年 2009	412.48	113.44	31.84
民國99年 2010	412.48	113.44	31.84
民國100年 2011	411.70	113.44	31.84
民國101年 2012	411.70	113.44	31.84
民國102年 2013	411.70	113.44	31.84

資料來源：臺南市統計年報。

Table 4-1. Cultivated Land Area

Unit: Ha.

Paddy field		旱田 Upland Field
單期作 Single-Cropped		
第一期作 1st Crop	第二期作 2nd Crop	
15.00	75.80	310.11
15.00	66.60	299.04
15.00	66.60	299.04
15.00	66.60	298.26
15.00	66.60	298.26
15.00	66.60	298.26

表4-2.農戶人口數

年底別 End of Year	戶數 (戶) No of Households(Households)					
	合計 Total	耕地全部自有 Cultivated Land All Self-owned	耕地部分自有 Cultivated Land Part Self-owned		耕地全部非自有 Cultivated Land All Non-self- owned	無耕地者 Without Cultivated Land
			自耕地50%以上者 Self-owned 50% & Over	自耕地50%以下者 Self-owned Under 50%		
民國97年 2008	1,509	1,398	23	65	15	8
民國98年 2009	1,435	1,339	42	29	17	8
民國99年 2010	1,615	1,545	21	9	38	2
民國100年 2011	1,614	1,536	26	11	39	2

資料來源：臺南市統計年報。

Table 4-2. Farm Families

人口數（人） No. of Population (Persons)				
合計 Total	耕地全部自有 Cultivated Land All Self-owned	耕地部分自有 Cultivated Land Part Self-owned	耕地全部非自有 Cultivated Land All Non- self-owned	無耕地者 Without Cultivated Land
6,364	5,838	432	73	21
2,809	2,713	49	36	11
6,679	6,397	132	142	8
6,629	6,339	150	131	9

表4-3.稻米收穫面積及生產量

單位：公頃、公噸

年別 Year	總計 Grand Total		水 稻					
			合計 Total		稞稻(蓬萊) Japonica Rice		硬秈稻(在來) India Rice	
	收穫面積 Harvested Area	產量 Production	收穫面積 Harvested Area	產量 Production	收穫面積 Harvested Area	產量 Production	收穫面積 Harvested Area	產量 Production
民國97年 2008	14.31	101	14.31	101	14.31	101	-	-
民國98年 2009	14.32	98	14.32	98	13.32	91	1.00	7
民國99年 2010	13.88	90	13.88	90	10.05	64	-	-
民國100年 2011	13.62	99	13.62	99	12.92	94	-	-
民國101年 2012	12.87	93	12.87	93	9.67	70	-	-
民國102年 2013 共計 Total	11.94	69	11.94	69	11.94	69	-	-
第 1 期 1st Term	11.94	69	11.94	69	11.94	69	-	-
第 2 期 2nd Term	-	-	-	-	-	-	-	-

資料來源：臺南市統計年報。

Table 4-3. Harvested Area and Production of Rice

Unit: Ha., M.T.

Rice						陸稻 Upland Rice	
軟秈稻(秈稻) India Rice (Long)		梗糯稻(圓糯) Glutinous Rice of Japonica Type		秈糯稻(長糯) Glutinous Rice of India Type			
收穫面積 Harvested Area	產量 Production	收穫面積 Harvested Area	產量 Production	收穫面積 Harvested Area	產量 Production	收穫面積 Harvested Area	產量 Production
-	-	-	-	-	-	-	-
-	-	-	-	-	-	-	-
3.83	26	-	-	-	-	-	-
0.70	5	-	-	-	-	-	-
3.20	23	-	-	-	-	-	-
-	-	-	-	-	-	-	-
-	-	-	-	-	-	-	-
-	-	-	-	-	-	-	-

表4-4.農產品收穫面積及生產量

(1)雜糧生產

年別 Year	總計 Grand Total		甘藷 Sweet Potatoes		硬質玉米 Hard Corns		食用玉米 Food Corns	
	收穫面積 (公頃) Harvested Area (Ha.)	產量 (公噸) Production (M.T.)	收穫面積 (公頃) Harvested Area (Ha.)	產量 (公噸) Production (M.T.)	收穫面積 (公頃) Harvested Area (Ha.)	產量 (公噸) Production (M.T.)	收穫面積 (公頃) Harvested Area (Ha.)	產量 (公噸) Production (M.T.)
民國97年 2008	61.99	472	22.02	286	-	-	29.15	163
民國98年 2009	50.61	408	19.02	247	-	-	24.52	146
民國99年 2010	42.53	317	13.62	177	-	-	19.36	120
民國100年 2011	44.96	358	17.60	229	-	-	20.91	116
民國101年 2012	46.64	382	18.05	235	-	-	23.64	137

資料來源：臺南市統計年報。

說明：配合農委會102年「調整耕作制度活化農地計畫」實施，將「飼料玉米」調整為「硬質玉米」。

Table 4-4. Harvested Area and Production of Farm Products

(1)Coarse Grain

蜀黍(高粱) Sorghum		大豆 Soybeans		紅豆 Adzuki Beans		落花生 Peanuts		其他雜糧 Others		
收穫面積 (公頃) Harvested Area (Ha.)	產量 (公噸) Production (M.T.)	收穫面積 (公頃) Harvested Area (Ha.)	產量 (公噸) Production (M.T.)	收穫面積 (公頃) Harvested Area (Ha.)	產量 (公噸) Production (M.T.)	收穫面積 (公頃) Harvested Area (Ha.)	產量 (公噸) Production (M.T.)	收穫面積 (公頃) Harvested Area (Ha.)	產量 (公噸) Production (M.T.)	
-	-	-	-	-	-	-	10.82	23	-	-
-	-	-	-	-	-	-	-	-	-	-
-	-	-	-	-	-	-	9.55	20	-	-
-	-	-	-	-	-	-	6.45	13	-	-
-	-	-	-	-	-	-	4.83	10	0.12	-

表4-4.農產品收穫面積及生產量(續 1)

(2)特用作物生產

年別 Year	總計 Grand Total		茶葉 Tea		菸草
	收穫面積 (公頃) Harvested Area (Ha.)	產量 (公噸) Production (M.T.)	收穫面積 (公頃) Harvested Area (Ha.)	產量 (公噸) Production (M.T.)	收穫面積 (公頃) Harvested Area (Ha.)
民國97年 2008	6.08	59	-	-	-
民國98年 2009	6.78	58	-	-	-
民國99年 2010	6.00	27	-	-	-
民國100年 2011	5.29	14	-	-	-
民國101年 2012	4.10	8	-	-	-

資料來源：臺南市統計年報。

Table 4-4. Harvested Area and Production of Farm Products (Cont. 1)

(2)Special Crops							
Tobacco	製糖甘蔗 Sugar-cane (Refined)		生食甘蔗 Sugar-cane (Fresh)		其他特用作物 Others		
產量 (公噸) Production (M.T.)	收穫面積 (公頃) Harvested Area (Ha.)	產量 (公噸) Production (M.T.)	收穫面積 (公頃) Harvested Area (Ha.)	產量 (公噸) Production (M.T.)	收穫面積 (公頃) Harvested Area (Ha.)	產量 (公噸) Production (M.T.)	
-	-	-	-	.36	43	5.72	15
-	-	-	-	.36	43	6.42	15
-	-	-	-	.12	14	5.88	12
-	-	-	-	.02	2	5.27	12
-	-	-	-	-	-	4.10	8

表4-4.農產品收穫面積及生產量(續 2)

(3) 蔬菜生產

年別 Year	總計 Grand Total		竹筍 Bamboo Shoot		蘆筍 Asparagus	
	收穫面積 (公頃) Harvested Area (Ha.)	產量 (公噸) Production (M.T.)	收穫面積 (公頃) Harvested Area (Ha.)	產量 (公噸) Production (M.T.)	收穫面積 (公頃) Harvested Area (Ha.)	產量 (公噸) Production (M.T.)
民國97年 2008	647.73	10,941	2.62	36	-	-
民國98年 2009	659.05	12,098	2.53	35	-	-
民國99年 2010	606.55	10,807	1.80	21	.36	1
民國100年 2011	604.69	10,482	1.53	18	.43	3
民國101年 2012	613.29	10,192	1.35	16	0.29	1

資料來源：臺南市統計年報。

說明：甘藍包括甘藍及抱子甘藍，花椰菜包括花椰菜及青花菜。

Table 4-4. Harvested Area and Production of Farm Products (Cont. 2)

(3)Vegetables							
甘藍 Cabbage		花椰菜 Cauliflower		西瓜 Watermelons		其他 Others	
收穫面積 (公頃) Harvested Area (Ha.)	產量 (公噸) Production (M.T.)	收穫面積 (公頃) Harvested Area (Ha.)	產量 (公噸) Production (M.T.)	收穫面積 (公頃) Harvested Area (Ha.)	產量 (公噸) Production (M.T.)	收穫面積 (公頃) Harvested Area (Ha.)	產量 (公噸) Production (M.T.)
4.69	169	3.25	39	18.63	224	618.54	10,473
2.15	77	3.26	33	23.61	283	627.50	11,669
1.80	64	3.72	45	19.18	211	579.69	10,465
1.48	53	4.01	47	14.85	159	582.39	10,203
1.92	65	3.24	38	17.80	178	588.69	9,895

表4-4.農產品收穫面積及生產量(續完)

(4) 果品生產

年別 Year	總計 Grand Total		香蕉 Bananas		鳳梨 Pineapples	
	收穫面積 (公頃) Harvested Area (Ha.)	產量 (公噸) Production (M.T.)	收穫面積 (公頃) Harvested Area (Ha.)	產量 (公噸) Production (M.T.)	收穫面積 (公頃) Harvested Area (Ha.)	產量 (公噸) Production (M.T.)
民國97年 2008	92.86	799	7.52	144	-	-
民國98年 2009	92.09	835	8.35	160	-	-
民國99年 2010	61.96	591	7.80	140	-	-
民國100年 2011	61.86	668	7.30	131	-	-
民國101年 2012	52.91	555	3.35	60	0.06	2

資料來源：臺南市統計年報。

說明：柑橘類包括椪柑、柳橙、桶柑、溫洲蜜柑、文旦柚、斗柚、白柚、晚崙西亞橙、檸檬、葡萄柚、金柑、海梨柑、茂谷柑、四季桔、萊姆、其他柑桔。

Table 4-4. Harvested Area and Production of Farm Products (Cont. End)

(4)Fruit

柑橘類 Citruses		芒果 Mangos		荔枝 Lichees		其他果品類 Others	
收穫面積 (公頃) Harvested Area (Ha.)	產量 (公噸) Production (M.T.)	收穫面積 (公頃) Harvested Area (Ha.)	產量 (公噸) Production (M.T.)	收穫面積 (公頃) Harvested Area (Ha.)	產量 (公噸) Production (M.T.)	收穫面積 (公頃) Harvested Area (Ha.)	產量 (公噸) Production (M.T.)
.50	6	50.63	288	.78	6	33.43	354
.60	8	50.86	311	.83	7	31.45	350
.47	6	28.45	202	.83	6	24.41	236
.47	6	28.60	282	.69	5	24.80	244
0.51	6	29.00	289	0.66	5	19.33	192

表4-5.水產養殖面積

單位：公頃

年別 Year	總計 Grand Total				海面養殖 Marine Aquaculture				鹹水 Brackish	
	合計 Total	單養 Mono- Culture	混養 Poly- Culture	休養 Suspend- Culture	合計 Total	單養 Mono- Culture	混養 Poly- Culture	休養 Suspend- Culture	合計 Total	單養 Mono- Culture
	民國97年 2008	529.53	459.48	26.14	43.91	400.00	400.00	-	-	129.53
民國98年 2009	554.81	404.50	100.40	49.90	400.00	400.00	-	-	154.81	4.50
民國99年 2010	553.66	405.11	107.33	41.22	400.00	400.00	-	-	153.66	5.11
民國100年 2011	497.61	497.61	-	-	410.00	410.00	-	-	87.61	87.61
民國101年 2012	559.19	415.11	102.86	41.22	410.00	410.00	-	-	149.19	5.11
民國102年 2013	559.86	415.33	102.09	42.44	410.00	410.00	-	-	140.02	5.11

資料來源：臺南市統計年報。

Table 4-5. Aquacultural Area

Unit : Ha.

內陸養殖Inland Water Aquaculture														箱網養殖 (立方公尺) Cage Culture(M3)	
魚塢 Water Ponds		淡水魚塢 Fresh Water Ponds				觀賞魚養殖 Ornamental Fish Culture				其他內陸養殖 Others					
混養 Poly- Culture	休養 Suspend- Culture	合計 Total	單養 Mono- Culture	混養 Poly- Culture	休養 Suspend- Culture	合計 Total	單養 Mono- Culture	混養 Poly- Culture	休養 Suspend- Culture	合計 Total	單養 Mono- Culture	混養 Poly- Culture	休養 Suspend- Culture	海面養殖 Marine Aquaculture	內陸養殖 Inland Water Aquaculture
26.14	43.91	-	-	-	-	-	-	-	-	-	-	-	-	-	-
100.40	49.90	-	-	-	-	-	-	-	-	-	-	-	-	-	-
107.33	41.22	-	-	-	-	-	-	-	-	-	-	-	-	-	-
-	-	-	-	-	-	-	-	-	-	-	-	-	-	-	-
102.86	41.22	-	-	-	-	-	-	-	-	-	-	-	-	-	-
102.09	42.44	0.22	0.22	-	-	-	-	-	-	-	-	-	-	-	-

表4-6.現有家畜數

單位：頭

年底別 End of Year	總計 Grand Total	乳牛 Holsteins	馬 Horse
民國97年 2008	852	-	-
民國98年 2009	621	-	-
民國99年 2010	646	-	-
民國100年 2011	767	-	-
民國101年 2012	676	-	25
民國102年 2013	303	-	25

資料來源：臺南市統計年報。

Table 4-6. Number of Current Livestock

Unit : Heads

豬 Hogs	鹿 Deer	兔 Rabbit	羊 Sheep & Goats
348	-	-	504
202	-	-	419
192	-	-	454
259	-	-	508
281	-	-	370
69	-	-	209

表4-7.家畜屠宰頭數

單位：頭

年別 Year	屠宰場所(年底)(所) Slaughterhouses(End of Year)(Places)		總計 Grand Total	牛	
	電動 Electric	人工 Manual		合計 Total	水牛 Buffaloes
民國97年 2008	-	-	-	-	-
民國98年 2009	-	-	-	-	-
民國99年 2010	-	-	-	-	-
民國100年 2011	-	-	274	-	-
民國101年 2012	-	-	544	-	-
民國102年 2013	-	-	349	-	-

資料來源：臺南市統計年報。

Table 4-7. Number of Livestock Slaughtered

Unit : Heads

Cattle		豬 Hogs	羊 Sheep & Goats
黃牛及雜種牛 Yellow and Hybrid Cattle	乳牛 Holsteins		
-	-	-	-
-	-	-	-
-	-	-	-
-	-	200	74
-	-	503	41
-	-	307	42

表4-8.乳母牛頭數及產乳量價值

年別 Year	年底飼養戶數(戶) No. of Dairy Farms, End of Year (Farms)	年底經產牛頭數(頭) No. of Milking Cows, End of Year(Heads)
民國97年 2008	-	-
民國98年 2009	-	-
民國99年 2010	-	-
民國100年 2011	-	-
民國101年 2012	-	-
民國102年 2013	-	-

資料來源：臺南市統計年報。

4-8. Number of Milking Cows and Value of Milk Quantity

全年產乳量及價值 Annual Quantity and Value of Milk

產乳量(公斤) Quantity of Milk (kg)	總值(新臺幣元) Value (NT\$)
-	-
-	-
-	-
-	-
-	-
-	-

表4-9.現有家禽數量

單位：千隻

年底別 End of Year	雞 Chickens		
	合計 Total	蛋雞 Layer	肉雞 Broiler
民國97年 2008	-	-	-
民國98年 2009	-	-	-
民國99年 2010	-	-	-
民國100年 2011	-	-	-
民國101年 2012	-	-	-
民國102年 2013	-	-	-

資料來源：臺南市統計年報。

備註：因四捨五入的關係，各細項加總不一定等於總數。

Table 4-9. Number of Current Poultry

Unit : 1,000 Heads

鴨 Ducks			鵝 Geese	火雞 Turkeys
合計 Total	蛋鴨 Tsaiya	肉鴨 Mule & Muscovy Duck		
-	-	-	-	-
-	-	-	-	-
-	-	-	-	-
-	-	-	-	-
-	-	-	-	-
-	-	-	-	-

伍、工商業及區建設

V. INDUSTRY,
BUSINESS
AND
DISTRICT
CONSTRUCTION

伍、工商業及區建設

一、工廠登記

本區 101 年底營運中工廠共 664 家，較 99 年底 677 家，計減少 13 家，其中金屬製品製造業 116 家佔 17.47%最多，塑膠製品製造業 93 家佔 14.01%次之，機械設備製造業 54 家佔 8.13%再次之。(100 年因有工商及服務業普查故無資料)

二、自來水供應情形

臺灣省政府於民國 63 年 1 月起成立臺灣省自來水公司，臺南市內有新營、白河、玉井等營運所及臺南、永康、新市、佳里、歸仁、麻豆等服務所，102 年底本區行政區域人口數為 125,611 人，供水區域人口數為 125,611 人，實際供水人口數為 125,455 人，普及率為 99.88%。

表5-1.營運中工廠家數

單位：家

年底別 End of Year	總計 Grand Total	食品製造業 Food Manufacturing	飲料及菸草 製造業 Beverages and Tobacco Manufacturing	紡織業 Textiles Mills	成衣及服 飾品製造業 Wearing Apparel and Clothing Accessories Manufacturing	皮革、毛皮及其製 品製造業 Leather, Fur and Related Products Manufacturing
民國97年 2008	681	31	1	27	31	5
民國98年 2009	682	31	2	27	28	7

年底別 End of Year	塑膠製品 製造業 Plastic Products Manufacturing	非金屬礦物製 品製造業 Non-metallic Mineral Products Manufacturing	基本金屬 製造業 Basic Metal Manufacturing	金屬製品 製造業 Fabricated Metal Products Manufacturing	電子零 組件製造業 Electronic Parts and Components Manufacturing	電腦、電子產品及 光學製品製造業 Computers, Electronic and Optical Products Manufacturing
民國97年 2008	96	6	33	99	12	18
民國98年 2009	93	8	19	113	12	18

資料來源：臺南市統計年報。

Table 5-1. Number of Factories in Operating

Unit: Establishments

木竹製品 製造業 Wood and Bamboo Products Manufacturing	紙漿、紙及 紙製品製造業 Pulp, Paper and Paper Products Manufacturing	印刷及資料儲 存媒體複製業 Printing and Reproduction of Recorded Media	石油及煤製 品製造業 Petroleum and Coal Products Manufacturing	化學材料 製造業 Chemical Material Manufacturing	化學製品 製造業 Products Manufa- cturing	藥品製造業 Pharmaceuticals Manufacturing	橡膠製品 製造業 Rubber Products Manufacturing
4	15	56	-	9	19	8	1
4	16	54	1	8	18	8	1

電力設備 製造業 Electrical Equipment Manufacturing	機械設備 製造業 Machinery and Equipment Manufacturing	汽車及其零件 製造業 Motor Vehicles and Parts Manufacturing	其他運輸工 具製造業 Other Transport Equipment Manufacturing	家具製造業 Furniture Manufacturing	其他 製造業 Other Manufa- cturing	產業用機械設備 維修及安裝業 Repair and Installation of Industrial Machinery and Equipment	非製造業 Non- manufacturing
31	56	35	12	3	72	1	-
30	59	38	12	3	70	2	-

Source: Statistical Yearbook of Tainan City.

表5-1.營運中工廠家數(續1)

單位：家

年底別 End of Year	總計 Grand Total	食品製造業 Food Manufacturing	飲料及菸草製造業 Beverages and Tobacco Manufacturing	紡織業 Textiles Mills	成衣及服飾品製造業 Wearing Apparel and Clothing Accessories Manufacturing	皮革、毛皮及其製品製造業 Leather, Fur and Related Products Manufacturing
民國99年 2010	677	31	2	25	27	7
民國101年 2012	664	30	3	22	28	6

資料來源：臺南市統計年報。

說明：1.100年因工商及服務業普查故無資料。

2.101年資料尚未公佈。

Table 5-1. Number of Factories in Operating (Cont. 1)

Unit: Establishments

木竹製品 製造業	紙漿、紙及 紙製品製造業	印刷及資料儲存 媒體複製業	石油及煤製品製 造業	化學材料 製造業	化學製品 製造業	藥品及醫用化學 製品製造業
Wood and Bamboo Products Manufacturing	Pulp, Paper and Paper Products Manufacturing	Printing and Reproduction of Recorded Media	Petroleum and Coal Products Manufacturing	Chemical Material Manufacturing	Chemical Products Manufacturing	Pharmaceuticals and Medicinal Chemical products Manufacturing
4	17	54	1	7	17	8
3	18	50	-	7	18	7

表5-1.營運中工廠家數(續完)

單位：家

年底別 End of Year	橡膠製品 製造業 Rubber Products Manufacturing	塑膠製品 製造業 Plastic Products Manufacturing	非金屬礦物製 品製造業 Non-metallic Mineral Products Manufacturing	基本金屬 製造業 Basic Metal Manufacturing	金屬製品 製造業 Fabricated Metal Products Manufacturing	電子零 組件製造業 Electronic Parts and Components Manufacturing	電腦、電子 產品及光學 製品製造業 Computers, Electronic and Optical Products Manufacturing
民國99年 2010	1	94	7	15	118	14	17
民國101年 2012	1	93	10	14	116	14	15

資料來源：臺南市統計年報。

Table 5-1. Number of Factories in Operating (Cont. End)

Unit: Establishments

電力設備 製造業	機械設備製造 業	汽車及其零件 製造業	其他運輸工具 及其零件製造 業	家具製造業	其他製造業	產業用機械設 備維修及安裝 業	非製造業
Electrical Equipment Manufacturing	Machinery and Equipment Manufacturing	Motor Vehicles and Parts Manufacturing	Other Transport Equipment and Parts Manufacturing	Furniture Manufacturing	Other Manufacturing	Repair and Installation of Industrial Machinery and Equipment	Non- manufacturing
31	56	40	11	3	67	2	1
28	54	40	10	3	71	2	1

表5-2.都市計畫區面積及人口

年底及 都市計畫區別 End of Year & Urban Planning District	都市計畫區面積 (平方公里) (1) Area of Urban Planning Districts (km ²)	都市計 Population of
		計畫人口數 (2) Anticipated Population
民國97年 2008	-	-
民國98年 2009	-	-
民國99年 2010	-	-
民國100年 2011	-	-
民國101年 2012	-	-
民國102年 2013	-	-

資料來源:臺南市統計年報。

Table 5-2. Area and Population of Building Volume of Urban Planning Districts

畫區人口數(人) Urban Planning Districts(Persons)	都市計畫區人口密度 (人/平方公里) Population Density of Urban Planning Districts (Persons per km ²)	
現況人口數 (3) Present Population	計畫人口密度 (2) / (1) Anticipated Population Density	現況人口密度 (3) / (1) Present Population Density
-	-	-
-	-	-
-	-	-
-	-	-
-	-	-
-	-	-

表5-3 都市計畫公共設施用地已闢建面積

單位：公頃

年底及 都市計畫 區別 End of Year & Urban Planning District	總計 Grand Total	公園 Park	綠地 Green Area	廣場 Square	兒童 遊樂園 Play Ground	體育場 Athletic Complex	道路、 人行步道 Road and Walkways	停車場 Car Park	加油 站 Gas Station	市場 Market	學校 School
民國97年 2008	-	-	-	-	-	-	-	-	-	-	-
民國98年 2009	-	-	-	-	-	-	-	-	-	-	-
民國99年 2010	-	-	-	-	-	-	-	-	-	-	-
民國100年 2011	-	-	-	-	-	-	-	-	-	-	-
民國101年 2012	-	-	-	-	-	-	-	-	-	-	-
民國102年 2013	-	-	-	-	-	-	-	-	-	-	-

資料來源：臺南市統計年報。

Table 5-3. Area Constructed of Public Facility Land of Urban Planning

Units:Hectare

社教機構	醫療衛生機構	機關用地	墓地	變電所、電力、專業用地	郵政、電信用地	民用航空站、機場	溝渠河道用地	港埠用地	捷運系統、交通、車站	環保設施用地	其他用地
Social Educational Organization	Health Services	Administrative Authorities	Cemetery	Telecommunication office	Post Office	Civil Air Terminal	Waterway	Harbor	Terminal Station	Environment Protection Facility	Others
-	-	-	-	-	-	-	-	-	-	-	-
-	-	-	-	-	-	-	-	-	-	-	-
-	-	-	-	-	-	-	-	-	-	-	-
-	-	-	-	-	-	-	-	-	-	-	-
-	-	-	-	-	-	-	-	-	-	-	-
-	-	-	-	-	-	-	-	-	-	-	-

表5-4.自來水供水普及率

年底別 End of Year	人數 (人)	
	行政區域人數 (A) Population in District	供水區域人數 Population in Served Area
民國97年 2008	128,314	128,314
民國98年 2009	126,571	126,571
民國99年 2010	126,173	126,173
民國100年 2011	126,129	126,129
民國101年 2012	126,018	126,018
民國102年 2013	125,611	125,611

資料來源：臺南市統計年報。

備註：98年臺南市自來水管線已涵蓋所有行政區域，故行政區域人數=供水區域人數。

Table 5-4. Saturation of Water Supply

No. of Population (Persons)	供水普及率
實際供水人數 (B)	B/A×100 (%)
Actual Population Served	Percentage of Population Served
128,155	99.88
126,414	99.88
126,016	99.88
125,973	99.88
125,861	99.88
125,455	99.88

陸、金融財稅

VI. FINANCE

AND

TAXATION

陸、金融財稅

本區歷年來預算編列均根據量入爲出原則，在歲入方面，仰賴大量之財產收入，在歲出方面，以行政支出 58,706 千元列爲首要，民國 102 年度單位預算歲入爲 28,184 千元，較 101 年度 333 千元，計增加 27,851 千元；單位預算歲出爲 173,307 千元，較 101 年度 147,891 千元，計增加 25,416 千元。

一、歲入預算部份

規費收入 9,589 千元占 34.02%。

財產收入 133 千元占 0.47%。

補助收入 18,462 千元占 65.51%。

二、歲出預算部份

行政支出 58,706 千元占 33.87%。

民政支出 50,358 千元占 29.06%。

文化支出 120 千元占 0.07%

農業支出 125 千元占 0.07%。

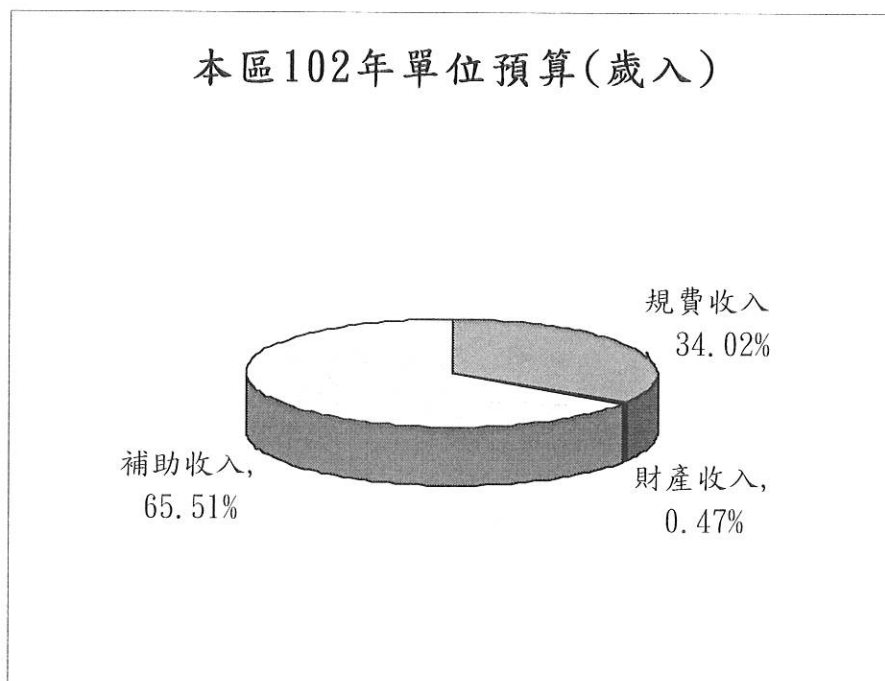
其他經濟服務支出 42,690 千元占 24.63%

福利服務支出 997 千元占 0.58%。

退休撫恤給付支出 132 千元占 0.08%。

第二預備金支出 894 千元占 0.52%

其他支出 19,285 千元占 11.13%。



本區102年單位預算(歲出)

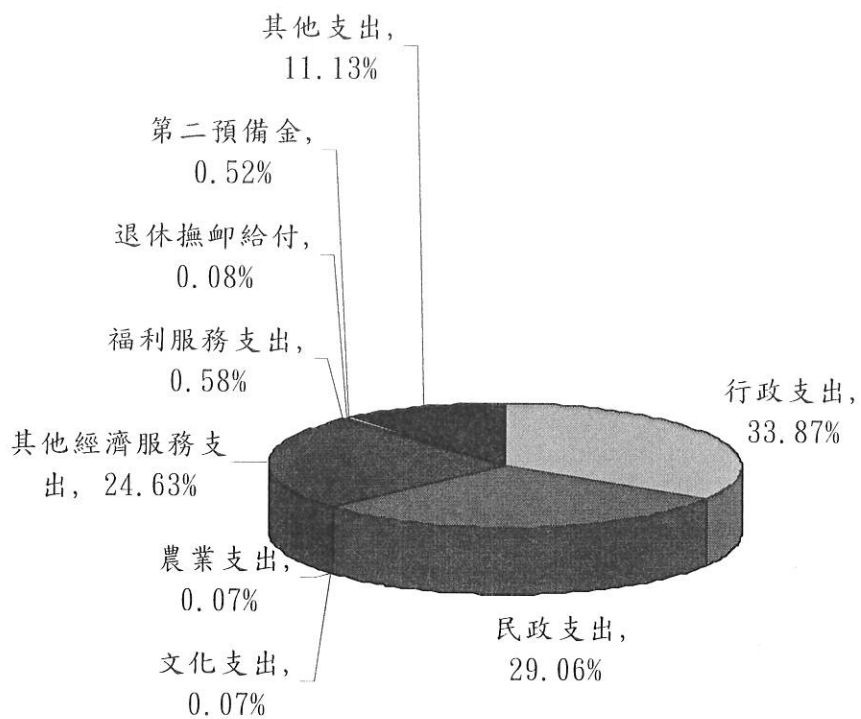


表6-1 歲入預決算－按來源別分

單位:新臺幣千元

年度別 Fiscal Year	總計 Total	1.預算			
		稅課收入 Receipts from Taxes	工程受益費收入 Receipts from Charges on Benefits of Public Construction	罰款及賠償收入 Receipts from Fines and Indemnity	規費收入 Receipts from Fees
民國97年2008	730	-	-	-	680
民國98年2009	740	-	-	-	690
民國99年2010	834	-	-	-	810
民國100年2011	1,009	-	-	-	810
民國101年2012	333	-	-	-	200
民國102年2013	28,184	-	-	-	9,589

資料來源：會計室

表6-1 歲入預決算－按來源別分

單位:新臺幣千元

年度別 Fiscal Year	總計 Total	2.決算			
		稅課收入 Receipts from Taxes	工程受益費收入 Receipts from Charges on Benefits of Public Construction	罰款及賠償收入 Receipts from Fines and Indemnity	規費收入 Receipts from Fees
民國97年2008	785	-	-	4	709
民國98年2009	812	-	-	4	772
民國99年2010	1,500	-	-	5	791
民國100年2011	764	-	-	31	605
民國101年2012	1,005	-	-	150	202
民國102年2013	27,307	-	-	75	9,972

資料來源：會計室

Table 6-1. The Budget and Final Accounts of Annual Revenues by Source

1. Budget						Unit: N.T.\$1,000
信託管理收入 Receipts from Trust Management	財產收入 Receipts from Property	營業盈餘及事業收入 Profits of Public Business & Enterprises	補助及協助收入 Subsidies	捐獻及贈與收入 Receipts from Donations and Gifts	其他收入 Other Receipts	
-	50	-	-	-	-	-
-	50	-	-	-	-	-
-	24	-	-	-	-	-
-	199	-	-	-	-	-
-	133	-	-	-	-	-
-	133	-	18,462	-	-	-

Source: Accounting and Statistics Office.

Table 6-1. The Budget and Final Accounts of Annual Revenues by Source

2. Settled						Unit: N.T.\$1,000
信託管理收入 Receipts from Trust Management	財產收入 Receipts from Property	營業盈餘及事業收入 Profits of Public Business & Enterprises	補助及協助收入 Subsidies	捐獻及贈與收入 Receipts from Donations and Gifts	其他收入 Other Receipts	
-	53	-	-	-	-	19
-	32	-	-	-	-	4
-	617	-	39	-	-	48
-	51	-	41	-	-	36
-	541	-	-	-	-	112
-	308	-	16,950	-	-	2

Source: Accounting and Statistics Office.

表6-2 歲出預決算--按政事別分

單位：新臺幣千元

1.預算

年度別 Fiscal Year	總計 Grand Total	政權行使支出 Expenditure for Political Function	行政支出 Administrative Expenditure	民政支出 Civil Affairs Expenditure	財務支出 Financial Expenditure	教育支出 Expenditure for Education	文化支出 Expenditure for Culture
民國97年2008	138,770	-	79,991	13,202	-	-	-
民國98年2009	161,789	-	80,051	14,262	-	-	-
民國99年2010	149,082	-	80,821	17,108	-	-	-
民國100年2011	142,606	-	79,806	14,917	-	-	-
民國101年2012	147,891	-	79,830	15,444	-	-	-
民國102年2013	173,307	-	58,706	50,358	-	-	120

資料來源：會計室

表6-2 歲出預決算--按政事別分(續2)

單位：新臺幣千元

2.決算

年度別 Fiscal Year	總計 Grand Total	政權行使支出 Expenditure for Political Function	行政支出 Administrative Expenditure	民政支出 Civil Affairs Expenditure	財務支出 Financial Expenditure	教育支出 Expenditure for Education	文化支出 Expenditure for Culture
民國97年2008	128,115	-	76,725	12,421	-	-	-
民國98年2009	141,160	-	75,793	13,653	-	-	-
民國99年2010	136,823	-	76,562	16,011	-	-	-
民國100年2011	135,327	-	75,109	14,618	-	-	-
民國101年2012	137,139	-	75,135	15,150	-	-	-
民國102年2013	164,064	-	54,975	50,210	-	-	120

資料來源：會計室

Table6-2. The Budget and Final Accounts of Annual Expenditures
by Functions

1. Budget Unit: N.T.\$1,000

農業支出 Expenditure for Agriculture	工業支出 Expenditure for Industry	交通支出 Expenditure for Communication	其他經濟服務 支出 Other Economic Service	社會保險支出 Expenditure for Social Insurance	社會救助支出 Expenditure for Social Relief	福利服務支出 Expenditure for Beneficial Service
27	-	-	31,368	-	-	412
31	-	-	51,886	-	-	461
26	-	-	35,368	-	-	489
70	-	-	27,279	-	-	780
154	-	-	31,601	-	-	930
125	-	-	42,690	-	-	997

Source: Accounting and Statistics Office.

Table6-2. The Budget and Final Accounts of Annual Expenditures
by Functions (Cont. 2)

2. Settled Unit: N.T.\$1,000

農業支出 Expenditure for Agriculture	工業支出 Expenditure for Industry	交通支出 Expenditure for Communication	其他經濟服務 支出 Other Economic Service	社會保險支出 Expenditure for Social Insurance	社會救助支出 Expenditure for Social Relief	福利服務支出 Expenditure for Beneficial Service
25	-	-	24,800	-	-	374
26	-	-	36,155	-	-	435
16	-	-	28,475	-	-	489
68	-	-	25,421	-	-	657
153	-	-	25,941	-	-	828
122	-	-	37,353	-	-	973

Source: Accounting and Statistics Office.

表6-2 歲出預決算--按政事別分(續1)

單位：新臺幣千元

1.預算

年度別 Fiscal Year	國民就業支出 Expenditures for Employment Service	醫療保健支出 Expenditure for Public Health	社區發展支出 Community Development	環境保護支出 Expenditure for Environmental Protection	退休撫卹給付 Expenditure on Retirement and Pension	警政支出 Expenditure for Police Service
民國97年2008	-	-	-	-	537	-
民國98年2009	-	-	-	-	128	-
民國99年2010	-	-	-	-	128	-
民國100年2011	-	-	-	-	130	-
民國101年2012	-	-	-	-	132	-
民國102年2013	-	-	-	-	132	-

資料來源：會計室

表6-2 歲出預決算--按政事別分(續完)

單位：新臺幣千元

2.決算

年度別 Fiscal Year	國民就業支出 Expenditures for Employment Service	醫療保健支出 Expenditure for Public Health	社區發展支出 Community Development	環境保護支出 Expenditure for Environmental Protection	退休撫卹給付 Expenditure on Retirement and Pension	警政支出 Expenditure for Police Service
民國97年2008	-	-	-	-	537	-
民國98年2009	-	-	-	-	128	-
民國99年2010	-	-	-	-	128	-
民國100年2011	-	-	-	-	130	-
民國101年2012	-	-	-	-	132	-
民國102年2013	-	-	-	-	132	-

資料來源：會計室

Table6-2. The Budget and Final Accounts of Annual Expenditures
by Functions (Cont. 1)

1. Budget Unit: N.T.\$1,000

債務付息支出 Expenditure for Interest Payment	還本付息事務支出 Expenditure for Debt servicing management fees	協助支出 Expenditure for Asistance	專案補助支出 Expenditure for Transfers of Special Characters	平衡預算補助 支出 Expenditures for Transfers of General characters	第二預備金 Secondary Reserve Fund	其他支出 Other Expenditure
-	-	-	-	-	-	13,233
-	-	-	-	-	-	14,970
-	-	-	-	-	-	15,142
-	-	-	-	-	-	19,624
-	-	-	-	-	-	19,800
-	-	-	-	-	894	19,285

Source: Accounting and Statistics Office.

Table6-2. The Budget and Final Accounts of Annual Expenditures
by Functions (Cont. End)

2. Settled Unit: N.T.\$1,000

債務付息支出 Expenditure for Interest Payment	還本付息事務支出 Expenditure for Debt servicing management fees	協助支出 Expenditure for Asistance	專案補助支出 Expenditure for Transfers of Special Characters	平衡預算補助 支出 Expenditures for Transfers of General characters	第二預備金 Secondary Reserve Fund	其他支出 Other Expenditure
-	-	-	-	-	-	13,233
-	-	-	-	-	-	14,970
-	-	-	-	-	-	15,142
-	-	-	-	-	-	19,324
-	-	-	-	-	-	19,800
-	-	-	-	-	894	19,285

Source: Accounting and Statistics Office.

柒、教育文化

VII. EDUCATION

AND

CULTURE

柒、教育文化

教育乃國家百年樹人大計，屬於長期性的投資，諸凡國家經濟、社會、文化及國防均有深遠之影響，基於教育之良窳關係著國家盛衰，有關教育部門無不致力於針對教育措施日益改進，提高教育水準並注重質與量的均衡發展，以配合國家經濟建設發展之需要。

國民教育

本區 102 學年度國民中學有 2 所，班級數 98 班；學生數 2,745 人，較 101 學年度 2,865 人減少 4.37%；其中男生 1,399 人占 50.97%，女生 1,346 人占 49.03%。

本區 102 學年度國民小學 7 所，班級數 160 班；學生數 3,861 人較 101 學年度 4,163 人減少 7.82%，其中男生 1,988 人占 51.49%，女生 1,873 人占 48.51%。

表7-1.境內國民中學概況

學年度、學校及設立別 SY, School & Founder	校數 (所) No. of Schools (Schools)	教師數(人) No. of Teachers(Persons)			職員數(人) No. of Staffs(Persons)			班級數(班) No. of Classes(Classes)				
		合計 Total	男 Male	女 Female	合計 Total	男 Male	女 Female	合計 Total	七年級 7th Year	八年級 8th Year	九年級 9th Year	
		民國97年 2008	國立	-	-	-	-	-	-	26	9	8
	市(縣)立	2	207	59	148	23	1	22	121	39	38	44
	私立	-	-	-	-	-	-	-	-	-	-	-
民國98年 2009	國立	-	-	-	-	-	-	-	-	-	-	-
	市(縣)立	2	194	55	139	23	1	22	115	38	38	39
	私立	-	-	-	-	-	-	-	-	-	-	-
民國99年 2010	國立	-	-	-	-	-	-	-	-	-	-	-
	市(縣)立	2	188	54	134	21	1	20	112	35	38	39
	私立	-	-	-	-	-	-	-	-	-	-	-
民國100年 2011	國立	-	-	-	-	-	-	-	-	-	-	-
	市立	2	174	47	127	18	1	17	103	31	35	37
	私立	-	-	-	-	-	-	-	-	-	-	-
民國101年 2012	國立	-	-	-	-	-	-	-	-	-	-	-
	市立	2	172	47	125	19	3	16	99	33	31	35
	私立	-	-	-	-	-	-	-	-	-	-	-
民國102年 2013	國立	-	-	-	-	-	-	-	-	-	-	-
	市立	2	169	45	124	18	1	17	98	34	33	31
	私立	-	-	-	-	-	-	-	-	-	-	-
市立南寧高中附設國中部		-	-	-	-	-	-	-	21	8	7	6
市立大成國中		1	85	23	62	8	1	7	39	14	12	13
市立新興國中		1	84	22	62	10	-	10	38	12	14	12

資料來源：教育部統計處。

說明：1.班級數、學生數及上學年畢業生數含高中附設國中部之資料。
 2.學生數為0者及高級中學附設國中部不列入本表校數統計。
 3.高級中學附設國中部之教職員人數均歸列於各該高級中學內。

Table 7-1. Summary of Junior High Schools in the District

學生數(人) No. of Students (Persons)									上學年度畢業生數(人) No. of Graduates, Last SY(Persons)		
合計 Total			七年級 7th Year		八年級 8th Year		九年級 9th Year		合計 Total	男 Male	女 Female
計 Subtotal	男 Male	女 Female	男 Male	女 Female	男 Male	女 Female	男 Male	女 Female			
759	387	372	117	129	124	110	146	133	290	144	146
3,872	1,995	1,877	662	602	612	618	721	657	1,426	719	707
-	-	-	-	-	-	-	-	-	-	-	-
-	-	-	-	-	-	-	-	-	-	-	-
3,615	1,823	1,792	553	576	663	598	607	618	1,381	722	659
-	-	-	-	-	-	-	-	-	-	-	-
-	-	-	-	-	-	-	-	-	-	-	-
3,427	1,741	1,686	534	516	545	569	662	601	1,227	606	621
-	-	-	-	-	-	-	-	-	-	-	-
-	-	-	-	-	-	-	-	-	-	-	-
3,058	1,535	1,523	462	443	531	513	542	567	1,266	661	605
-	-	-	-	-	-	-	-	-	-	-	-
-	-	-	-	-	-	-	-	-	-	-	-
2,865	1,456	1,409	456	454	463	443	537	512	1,110	545	565
-	-	-	-	-	-	-	-	-	-	-	-
-	-	-	-	-	-	-	-	-	-	-	-
2,745	1,399	1,346	476	443	459	457	464	446	1,031	519	512
-	-	-	-	-	-	-	-	-	-	-	-
600	312	288	117	113	99	97	96	78	193	105	88
1,087	565	522	202	177	171	161	192	184	357	188	169
1,058	522	536	157	153	189	199	176	184	481	226	255

Source: Bureau of Statistics M.O.E.

表7-2.境內國民小學概況

學年度、學校及設立別 SY, School & Founder		校數(所) No. of Schools (Schools)	教師數(人) No. of Teachers(Persons)			職員數(人) No. of Staffs(Persons)		
			合計 Total	男 Male	女 Female	合計 Total	男 Male	女 Female
民國97年 2008	國立	-	-	-	-	-	-	-
	市(縣)立	7	316	94	222	30	4	26
	私立	-	-	-	-	-	-	-
民國98年 2009	國立	-	-	-	-	-	-	-
	市(縣)立	7	296	92	204	27	4	23
	私立	-	-	-	-	-	-	-
民國99年 2010	國立	-	-	-	-	-	-	-
	市(縣)立	7	288	90	198	29	3	26
	私立	-	-	-	-	-	-	-
民國100年 2011	國立	-	-	-	-	-	-	-
	市立	7	281	89	192	26	3	23
	私立	-	-	-	-	-	-	-
民國101年 2012	國立	-	-	-	-	-	-	-
	市立	7	266	75	191	26	4	22
	私立	-	-	-	-	-	-	-
民國102年 2013	國立	-	-	-	-	-	-	-
	市立	7	263	74	189	26	3	23
	私立	-	-	-	-	-	-	-
	市立志開國小	1	15	2	13	2	-	2
	市立南區新興國小	1	59	18	41	4	-	4
	市立省躬國小	1	47	8	39	4	2	2
	市立喜樹國小	1	21	5	16	3	-	3
	市立龍崗國小	1	11	5	6	2	-	2
	市立日新國小	1	46	15	31	5	-	5
	市立永華國小	1	64	21	43	6	1	5

資料來源：教育部統計處。

說明：學生數為0者及高級中學附設國小部不列入本表校數統計。

Table 7-2. Summary of Primary Schools in the District

班級數(班) No. of Classes(Classess)						
合計 Total	一年級 1st Year	二年級 2nd Year	三年級 3rd Year	四年級 4th Year	五年級 5th Year	六年級 6th Year
-	-	-	-	-	-	-
199	30	33	31	32	35	38
-	-	-	-	-	-	-
-	-	-	-	-	-	-
188	27	30	34	31	31	35
-	-	-	-	-	-	-
-	-	-	-	-	-	-
181	27	26	31	34	32	31
-	-	-	-	-	-	-
-	-	-	-	-	-	-
176	28	27	26	31	32	32
-	-	-	-	-	-	-
-	-	-	-	-	-	-
166	26	27	26	25	30	32
-	-	-	-	-	-	-
-	-	-	-	-	-	-
160	26	25	27	25	27	30
-	-	-	-	-	-	-
7	1	1	1	1	1	2
35	6	5	6	5	6	7
30	5	5	5	5	5	5
12	2	2	2	2	2	2
6	1	1	1	1	1	1
29	5	5	5	4	5	5
41	6	6	7	7	7	8

表7-2.境內國民小學概況(續完)

學年度、學校及設立別 SY, Schoolt & Founder		學生數(人)						
		合計 Total			一年級 1st Year		二年級 2nd Year	
		計 Sub-total	男 Male	女 Female	男 Male	女 Female	男 Male	女 Female
民國97年 2008	國立	-	-	-	-	-	-	-
	市(縣)立	5,622	2,906	2,716	419	347	458	439
	私立	-	-	-	-	-	-	-
民國98年 2009	國立	-	-	-	-	-	-	-
	市(縣)立	5,160	2,672	2,488	344	344	424	343
	私立	-	-	-	-	-	-	-
民國99年 2010	國立	-	-	-	-	-	-	-
	市(縣)立	4,797	2,456	2,341	300	332	344	351
	私立	-	-	-	-	-	-	-
民國100年 2011	國立	-	-	-	-	-	-	-
	市立	4,513	2,296	2,217	323	322	310	327
	私立	-	-	-	-	-	-	-
民國101年 2012	國立	-	-	-	-	-	-	-
	市立	4,163	2,134	2,029	286	288	324	320
	私立	-	-	-	-	-	-	-
民國102年 2013	國立	-	-	-	-	-	-	-
	市立	3,861	1,988	1,873	329	270	286	278
	私立	-	-	-	-	-	-	-
	市立志開國小	124	69	55	5	12	10	9
	市立南區新興國小	840	471	369	83	58	59	58
	市立省躬國小	780	407	373	67	63	59	55
	市立喜樹國小	224	107	117	14	13	18	11
	市立龍崗國小	90	48	42	6	2	7	6
	市立日新國小	691	324	367	65	49	46	63
	市立永華國小	1,112	562	550	89	73	87	76

資料來源：教育部統計處。

Table 7-2. Summary of Primary Schools in the District (Cont. End)

No. of Students(Persons)								上學年度畢業生人數 No. of Graduates, Last SY(Persons)		
三年級 3rd Year		四年級 4th Year		五年級 5th Year		六年級 6th Year		合計 Total	男 Male	女 Female
男 Male	女 Female	男 Male	女 Female	男 Male	女 Female	男 Male	女 Female			
-	-	-	-	-	-	-	-	-	-	-
469	451	471	450	518	475	571	554	1,257	686	571
-	-	-	-	-	-	-	-	-	-	-
-	-	-	-	-	-	-	-	-	-	-
451	429	465	452	469	469	444	519	476	1,127	574
-	-	-	-	-	-	-	-	-	-	-
-	-	-	-	-	-	-	-	-	-	-
430	331	450	427	459	456	473	444	993	512	481
-	-	-	-	-	-	-	-	-	-	-
-	-	-	-	-	-	-	-	-	-	-
341	345	419	335	448	427	455	461	915	468	447
-	-	-	-	-	-	-	-	-	-	-
-	-	-	-	-	-	-	-	-	-	-
308	322	344	340	423	335	449	424	904	468	436
-	-	-	-	-	-	-	-	-	-	-
-	-	-	-	-	-	-	-	-	-	-
316	321	299	326	341	339	417	339	876	448	428
-	-	-	-	-	-	-	-	-	-	-
8	8	10	6	15	7	21	13	30	12	18
77	55	57	72	85	54	110	72	201	102	99
73	62	63	60	69	70	76	63	154	80	74
13	23	19	29	24	25	19	16	62	30	32
6	7	7	11	6	8	16	8	9	2	7
48	6	50	53	51	67	64	69	145	74	71
91	100	93	95	91	108	111	98	275	148	127

捌、衛 生

VIII. HEALTH

捌、衛生

一、醫療機構及人員數

本區 102 年底，醫療機構家數合計 133 家，計診所 132 家。醫事人員執業人數共有 717 人，其中護理師、護士 316 人占 44.07%；藥師(包括藥劑生) 156 人占 21.76%；醫師(包括牙醫師)、中醫師 187 人占 26.08%；物理治療師(包括治療生)33 人占 4.60%；營養師 4 人占 0.56%；職能治療師 3 人占 0.42%；臨床諮商心理師 1 人占 0.14%；醫檢師(生)8 人占 1.12%；醫事放射師(士)5 人占 0.70%；牙體技術師(包括技術生)4 人占 0.55%。

二、傳染病預防接種人數

本區 102 全年預防接種人數共有 7,561 人次較 101 年 10,521 人次減少 2,960 人次，其中日本腦炎疫苗 1,996 人次占 26.40%最多，五合一疫苗(白喉、破傷風、非細胞性百日咳、不活化小兒麻痺、b 型嗜血桿菌混合疫苗) 1,361 人次占 18.00%居次多，再次者結合型肺炎鏈球菌疫苗 1,079 人次占 14.27%。

三、藥商家數

本區 102 年底已登記之藥商共有 332 家較 101 年底增加 3 家，其中醫療器材商 186 家占 56.02%最多，中藥商 70 家占 21.08%次多，西醫商 45 家占 13.55%再次之。

表8-1.醫療機構及其他醫事機構開（執）業醫事人員數

單位：人

年底別 End of Year	總計 Grand Total	醫師 Physicians	中醫師 Doctors of Chinese Medicine	牙醫師 Dentists	藥師 Pharmacists
民國97年 2008	606	103	29	54	114
民國98年 2009	602	100	28	51	118
民國99年 2010	623	100	29	54	124
民國100年 2011	663	102	29	55	135
民國101年 2012	704	105	29	55	125
民國102年 2013	717	102	29	56	127

資料來源：臺南市統計年報。

Table 8-1. Number of Registered Medical Personnel in Hospitals, Clinics, and Other Medical Care Institutions

Unit : Persons

藥劑生 Assistant Pharmacists	醫事檢驗師 Medical Technologists	醫事檢驗生 Medical Technicians	醫事放射師 Medical Radiological Technologists	醫事放射士 Medical Radio logical Technicians	護理師 Registered Professional Nurses	護士 Registered Nurses
29	11	-		2	158	81
27	8	-		2	158	89
27	10	-		2	-	164
29	9	-		2	-	183
31	8	-		2	-	212
29	8	-		5	-	223

表8-1.醫療機構及其他醫事機構開（執）業醫事人員數(續完)

單位：人

年底別 End of Year	助產師 Registered Professional Midwives	助產士 Midwives	鑲牙生 Dental Assistants	營養師 Dietitians	物理治療師 Physical Therapists	物理治療生 Physical Therapy Technicians	職能治療師 Occupational Therapists
民國97年 2008	-	-	-	1	8	8	3
民國98年 2009	-	-	-	2	6	4	4
民國99年 2010	89	-	-	-	-	2	7
民國100年 2011	90	-	-	-	-	2	10
民國101年 2012	109	-	-	-	-	2	9
民國102年 2013	-	-	-	4	22	11	3

資料來源：臺南市統計年報。

Table 8-1. Number of Registered Medical Personnel in Hospitals, Clinics, and Other Medical Care Institutions (Cont. End)

Unit : Persons

職能治療生 Occupational Therapy Technicians	臨床心理師 Clinical Psychologists	諮商心理師 Counseling Psychologists	呼吸治療師 Respiratory Therapists	語言治療師 Speech Language Pathologists	聽力師 Audiologists	牙體技術師 Dental Tech- nologists	牙體技術生 Dental Technicians
2	3		-	-	-	-	-
2	3		-	-	-	-	-
6	4		2	3	-	-	-
5	6		2	3	1	-	-
6	4		3	3	1	-	-
-	-	1	-	-	-	2	2

表8-2.醫療院所數及各類病床數、救護車輛數

單位：家、床

年底別 End of Year	院所家數合計 No. of Hospitals and Clinics, Total	醫院 家數 No. of Hospitals	診所 家數 No. of Clinics	醫療院所病 床數 No. of Beds in Hospitals and Clinics	醫院開放病床數			
					合計 Total	一般病床		
						急性病床Acute Beds		
						急性一般病床 General Beds	精神急性一般病床 Psychiatric Beds	
民國97年 2008	133	2	131	189	50	10	40	
民國98年 2009	127	1	126	173	40	-	40	
民國99年 2010	130	1	129	189	40	-	40	
民國100年 2011	132	1	131	222	40	-	40	
民國101年 2012	134	1	133	232	40	-	40	
民國102年 2013	133	1	132	205	40	-	40	

資料來源：臺南市統計年報。

Table 8-2. Number of Hospitals and Clinics, Various Beds, and Ambulances

Unit: Units, Beds

No. of Beds in Hospitals							
General Beds				特殊病床Special Beds			
慢性病床Chronic Beds				合計 Total	加護病床 Intensive Care Beds	燒傷病床 Burn Care Beds	燒傷加護病 床 Burn Intensive Care Beds
慢性一般病床 General Beds	精神慢性一般病床 Psychiatric Beds	慢性結核病床 T.B. Beds	漢生病病床 Leprosy Beds				
-	-	-	-	-	-	-	-
-	-	-	-	-	-	-	-
-	-	-	-	-	-	-	-
-	-	-	-	-	-	-	-
-	-	-	-	-	-	-	-
-	-	-	-	-	-	-	-

表8-2.醫療院所數及各類病床數、救護車輛數(續1)

單位：家、床

年底別 End of Year	醫院開放病床數				
	特殊病床				
	嬰兒病床 Infant Care Beds	急診觀察床 Emergency Observation Beds	安寧病床 Palliative Care Beds	慢性呼吸照護病床 Chronic Respiratory Care Beds	亞急性呼吸照護病床 Subacute Respiratory Care Beds
民國97年 2008	-	-	-	-	-
民國98年 2009	-	-	-	-	-
民國99年 2010	-	-	-	-	-
民國100年 2011	-	-	-	-	-
民國101年 2012	-	-	-	-	-
民國102年 2013	-	-	-	-	-

資料來源：臺南市統計年報。

Table 8-2. Number of Hospitals and Clinics, Various Beds, and Ambulances (Cont. 1)

Unit: Units, Beds

No. of Beds in Hospitals							
Special Beds							
急性結核病床 Acute T.B. Beds	精神科加護病床 Psychiatric Intensive Care Beds	手術恢復床 Ether Beds	嬰兒床 Nursery Beds	血液透析床 Hemodialysis Beds	腹膜透析床 Peritoneal Dialysis Beds	普通隔離病床 General Isolation Beds	正壓隔離病床 Positive- pressure Isolation Beds
-	-	-	-	-	-	-	-
-	-	-	-	-	-	-	-
-	-	-	-	-	-	-	-
-	-	-	-	-	-	-	-
-	-	-	-	-	-	-	-
-	-	-	-	-	-	-	-

表8-2.醫療院所數及各類病床數、救護車輛數(續完)

單位：家、床

年底別 End of Year	醫院開放病床數No. of Beds in Hospitals				精神科日間照護人數(人) No. of People of Psychiatric Day Care (Persons)
	特殊病床Special Beds				
	負壓隔離病床 Negative-pressure Isolation Beds	骨髓移植病床 Bone Marrow Transplantation Beds	性侵害犯罪加害人強制治療病床 Sex Offender Compulsory Treatment Beds	其他 Others	
民國97年 2008	-	-	-	-	50
民國98年 2009	-	-	-	-	50
民國99年 2010	-	-	-	-	50
民國100年 2011	-	-	-	-	50
民國101年 2012	-	-	-	-	50
民國102年 2013	-	-	-	0	50

資料來源：臺南市統計年報。

Table 8-2. Number of Hospitals and Clinics, Various Beds, and Ambulances (Cont. End)

Unit: Units, Beds

診所Clinics						醫院救護車(輛) No. of Ambulances of Hospitals (Vehicles)
合計 Total	觀察床 Observation Beds	嬰兒床 Nursery Beds	血液透析床 Hemodialysis Beds	腹膜透析床 Peritoneal Dialysis Beds	產科病床 Maternity Beds	
139	81	-	58	-	-	-
133	75	-	58	-	-	-
149	91	-	58	-	-	-
182	95	-	77	-	10	-
192	95	20	67	-	10	-
165	102	-	63	-	-	-

表8-3.預防接種工作(續1)

單位：人次

年別 Year	卡介苗 B.C.G		五合一疫苗（白喉、破傷風、非細胞性百日咳、不活化小兒麻痺、b型嗜血桿菌混合疫苗） 5-in-1 DTaP-Hib-IPV Vaccine (Diphtheria and Tetanus Toxoid with Acellular Pertussis, Inactivated Polio and Haemophilus Influenzae Type b Vaccine)				減量破傷風白喉非細胞性百日咳及不活化小兒麻痺混合疫苗 Tdap Vaccine and Inactivated Polio Vaccine
	單一劑 Single Dose	其他 Others	第一劑 1st Dose	第二劑 2nd Dose	第三劑 3rd Dose	第四劑 4th Dose	單一劑 Single Dose
民國101年 2012	664	-	707	679	669	583	-
民國102年 2013	256	-	314	362	348	337	651

資料來源：臺南市統計年報。

說明：Tdap-IPV單一劑、MMR第二劑及日本腦炎疫苗第四劑之資料來源為嬰幼兒預防接種黃卡，僅包含在衛生所及合約院所接種者，不含在校園補種量。

Table 8-3. Immunization (Cont. 1)

Unit: Person-times

破傷風減量白 喉混合疫苗 D.T. or Td	不活化小兒麻 痺疫苗 Inactivated Polio Vaccine	B型肝炎免疫 球蛋白 Hepatitis B Immunoglobulin	B型肝炎疫苗 Hepatitis B Vaccine				水痘疫苗 Varicella Vaccine	
			第一劑 1st Dose	第二劑 2nd Dose	第三劑 3rd Dose	其他 Others	單一劑 Single Dose	其他 Others
其他 Others	其他 Others	單一劑 Single Dose	第一劑 1st Dose	第二劑 2nd Dose	第三劑 3rd Dose	其他 Others	單一劑 Single Dose	其他 Others
0	-	13	622	686	663	0	681	0
-	-	6	204	242	350	-	356	-

表8-3.預防接種工作(續完)

單位：人次

年別 Year	麻疹、腮腺炎、德國麻疹混合疫苗 M. M. R.				日本腦炎疫苗		
	第一劑 1st Dose	第二劑 2nd Dose	其他 Others	育齡婦女 Child-bearing Women	第一劑 1st Dose	第二劑 2nd Dose	第三劑 3rd Dose
民國101年 2012	687	0	0	0	604	600	535
民國102年 2013	361	622	-	-	471	430	457

資料來源：臺南市統計年報。

Table 8-3. Immunization (Cont. End)

Unit: Person-times

Japanese Encephalitis Vaccine		A 型肝炎疫苗 Hepatitis A Vaccine			結合型肺炎鏈球菌疫苗 Pneumococcal Conjugate Vaccine			
第四劑 4th Dose	其他 Others	第一劑 1st Dose	第二劑 2nd Dose	其他 Others	第一劑 1st Dose	第二劑 2nd Dose	第三劑 3rd Dose	第四劑 4th Dose
0	0	73	76	0	1,099	361	298	221
638	-	39	38	-	904	60	53	62

表8-4.藥商家數

單位：家

年底別 End of Year	總計 Grand Total	西藥商				
		藥局 Pharmacies			合計 Total	藥師自營 Own and Operated by Pharmacists
		合計 Total	藥師親自主持 Own and Operated by Pharmacists	藥劑生親自主持 Own and Operated by Assistant Pharmacist		
民國97年 2008	313	45	36	9	47	12
民國98年 2009	299	45	37	8	32	10
民國99年 2010	316	45	37	8	35	10
民國100年 2011	325	45	36	9	35	10
民國101年 2012	329	46	37	9	31	9
民國102年 2013	332	45	35	10	31	8

資料來源：行政院衛生福利部。

Table 8-4. Number of Pharmaceutical Firms

Unit: Units

Western Medicine Dealers				
販賣業 Sellers			製造業 Manufacturer	
藥劑生自營 Own and Operated by Assistant Pharmacist	藥師駐店管理 Administered by Pharmacists	藥劑生駐店管理 Administered by Assistant Pharmacist	西醫製造業 Western Medicine Manufacturer	明膠及硬質膠囊製造 Gelatin and Empty Capsule Manufacturer
6	12	14	3	-
1	13	5	3	-
-	15	7	3	-
-	15	8	2	-
-	15	6	1	-
-	17	5	1	-

表8-4.藥商家數(續完)

單位：家

年底別 End of Year	中藥商				
	合計 Total	販賣業 Sellers			
		藥師駐店管理 Administered by Pharmacists	藥劑生駐店管理 Administered by Assistant Pharmacist	中醫師駐店管理 Administered by Doctor of Chinese Medicine	非中醫師管理 Manage by Doctor of Non-Chinese Medicine
民國97年 2008	84	4	-	-	10
民國98年 2009	76	6	-	-	9
民國99年 2010	78	7	-	-	9
民國100年 2011	74	5	2	-	8
民國101年 2012	72	4	1	-	8
民國102年 2013	70	5	-	-	6

資料來源：行政院衛生福利部。

Table 8-4. Number of Pharmaceutical Firms(Cont.End)

Unit: Units

Chinese Medicine Dealers			醫療器材商 Medical Device Dealers			化妝品製造業 Cosmetics Manufacturers
列冊中藥商 Chinese Herb Dealers	製造業 Manufacturers		合計 Total	販賣業 Sellers	製造業 Manufacturers	
	中醫師駐廠管理 Administered by Full- time Resident Doctor of Chinese Medicine	藥師駐廠管理 Administered by Fulltime Resident Pharmacists				
65	-	5	137	131	6	-
57	-	4	146	140	6	-
58	-	4	158	152	6	-
55	-	4	171	164	7	-
55	-	4	180	172	8	-
57	-	2	186	178	8	-

玖、社會福利

IX. SOCIAL

WELFARE

玖、社會福利

社會行政工作旨在改善人民福利促進社會安定，其範圍廣泛項目眾多包括：社會保險、國民就業、社會救助、國民住宅、福利服務、社會教育及社區發展等項目，並將目前消極性之救濟補助工作，逐漸改進為積極性之社會福利事業。

一、宗教概況

(一) 本區 102 年底寺廟教堂數 60 所，其中以道教 38 所最多，其次為基督教 8 所；宗教信徒人數共 4,044 人，以道教 2,188 人最多，其次為基督教 1,286 人。

二、社會福利概況

(一) 102 年底身心障礙人數 5,956 人，其中男性 3,345 人、占 56.16%，女性 2,611 人、占 43.84%。

(二) 102 年低收入戶 1,037 戶、占全區總戶數比率 2.34%，人數為 2,532 人、占全區總人口比率 2.02%。

三、調解業務

(一) 本區 102 年計辦理 480 件調解業務，其中民事 65 件占 13.54%，刑事 415 件占 86.46%。

表9-1.宗教教務概況
Table 9-1. General Conditions of the Religions

年底及宗教別 End of Year, Religion	寺廟教堂數 (所) Temples and Churches (Places)	神職人員數 (人) No. of Clergies (Persons)	信徒人數 (人) No. of Followers of Temples (Persons)
民國97年 2008	59	43	5,367
民國98年 2009	61	43	4,506
民國99年 2010	61	43	4,506
民國100年 2011	61	43	4,778
民國101年 2012	61	43	4,558
民國102年 2013	60	34	4,044
佛教Buddhism	9	-	437
道教Taoism	38	-	2,188
天主教 Catholicism	2	23	-
基督教 Christianity	8	9	1,286
回教Mohammedanism	-	-	-
軒轅教Hsuan Yuan Chiao	-	-	-
理教Li-ism	-	-	-
天理教Tian Li Chiao	-	-	-
巴哈伊教Baha I Chiao	-	-	-
天帝教Tien Dih Chiao	-	-	-
一貫道I Kuan Dao	3	2	133
天德教Tien Te Chiao	-	-	-
黃中 Huang Zhong	-	-	-

資料來源：臺南市政府民政局。

Source: Bureau of Civil Affairs Tainan City Government.

表9-2.推行社區發展工作成果

年度別 Fiscal Year	社區發展協會數 (個) No. of Community Development Associations(Units)	社區戶數 (戶) No. of Households of Communities (Households)	社區人口數 (人) No. of Population of Communities (Persons)	理監事人數 (人) No. of Directors and Supervisors (Persons)	社區發展協會會員數 (人) Persons of Community Development Associations (Persons)
民國97年 2008	36	42,340	127,390	-	3,542
民國98年 2009	36	42,699	126,644	-	3,765
民國99年 2010	36	43,282	126,256	-	3,893
民國100年2011	36	43,776	132,129	36	4,001
民國101年2012	36	40,000	112,940	513	4,767
民國102年2013	63	44,335	125,611	513	4,760

資料來源：臺南市統計年報。

Table 9-2. Achievements of Community Development

設置社區生產建設 基金（個） Community Economic Development Fund (Units)	實際使用經費(元)Outlay(N.T \$)		社區活動中心 （幢） Community Activity Centers (Units)
	政府補助款 Government-Provided	社區自籌款 Self-Provided	
30	5,184,000	4,406,400	14
30	7,008,400	1,402,000	14
29	8,091,417	1,402,000	14
29	4,657,130	931,426	14
32	6,959,400	609,300	13
32	7,737,550	677,719	13

表9-2.推行社區發展工作成果(續完)

年度別 Fiscal Year	社區發展工作項目 Work Items of Community Development					
	辦理社區幹部訓練(人次) Topic Training (Person-Times)	辦理社區觀摩(人次) Community Exposition (Person-Times)	社區長壽俱樂部(處) Elderly Community Club (Places)	社區媽媽教室(班) Community Mothers' Common Room (Classes)	社區守望相助隊(隊) Community Mutual-help Programs (Teams)	社區民俗藝文康樂班隊(隊) Community Folk Custom Arts and Recreation Squads (Teams)
民國97年 2008	730	455	21	14	12	21
民國98年 2009	751	513	18	11	10	8
民國99年 2010	937	553	18	11	10	8
民國100年 2011	886	521	12	14	14	8
民國101年 2012	0	0	12	55	16	16

資料來源：臺南市統計年報。

Table 9-2. Achievements of Community Development (Cont. End)

社區發展工作項目 Work Items of Community Development							
社區志願服務 Community Volunteer Service		辦理社區照顧關懷據點 (處)	社區圖書室 (處)	社區刊物 (期)	服務成果 Achievements of Services		
團隊 (隊) Teams (Groups)	志工數 (人) No. of Volunteers (Persons)	Community Care Centers (Places)	Community Library (Places)	Community Publications (Serials)	福利服務或活動 (受益人次) Welfare Services or Activities (Beneficiary-Times)	其他服務 (受益人次) Other Services (Beneficiary- Times)	
11	6	36	
7	9	36	
8	8	36	
8	8	36	
35	1,322	10	11	24	13,047	17,971	

表9-3.身心障礙人數

單位：人

年底別 End of Year	身心障礙人數							
	總計 Grand Total			領有舊制身心障礙證明者				
				合計 Total			視覺 障礙者 Vision Disability	
	合計 Total	男 Male	女 Female	計 Sub-total	男 Male	女 Female	男 Male	女 Female
民國97年 2008	5,299	3,055	2,244	5,299	3,055	2,244	140	128
民國98年 2009	5,540	3,154	2,386	5,540	3,154	2,386	150	127
民國99年 2010	5,723	3,240	2,483	5,723	3,240	2,483	157	130
民國100年 2011	5,745	3,255	2,490	5,745	3,255	2,490	169	131
民國101年 2012	5,904	3,317	2,587	5,487	3,098	2,389	168	125
民國102年 2013	5,956	3,345	2,611	4,691	2,656	2,035	140	106

資料來源：臺南市統計年報。

備註：身心障礙101年7月改新制證明

Table 9-3. The Disabled Population

Unit : Persons

The Disabled Population													
With Disability Manual by Old System													
聽覺機能 障礙者 Hearing Dysfunction		平衡機能 障礙者 Balance Dysfunction		聲音機能或語言 機能障礙者 Voice or Speech Dysfunction		肢體 障礙者 Limbs Disability		智能 障礙者 Mental Disability		重要器官 失去功能者 Losing Functions of Primary Organs		顏面損傷者 Suffering Facial Damage	
男 Male	女 Female	男 Male	女 Female	男 Male	女 Female	男 Male	女 Female	男 Male	女 Female	男 Male	女 Female	男 Male	女 Female
344	229	23	19	38	10	1,195	764	258	174	371	345	8	3
350	237	23	18	40	10	1,207	792	271	183	385	365	12	4
359	264	24	20	43	13	1,196	800	284	183	409	387	15	4
346	262	28	21	50	13	1,168	779	285	189	429	389	18	3
325	255	24	19	45	13	1,117	743	283	191	418	397	18	3
268	224	20	14	35	14	1,000	671	263	174	372	347	17	2

Source: Statistical Yearbook of Tainan City.

表9-3.身心障礙人數(續1)

單位：人

年底別 End of Year	身心障礙人數									
	領有舊制身心障礙證明者									
	植物人 Vegetative State		失智症者 Dementia		自閉症者 Autism		慢性精神病患者 Chronic Psychosis		多重障礙者 Multi-Disability	
	男 Male	女 Female	男 Male	女 Female	男 Male	女 Female	男 Male	女 Female	男 Male	女 Female
民國97年 2008	6	13	58	78	24	1	281	243	288	221
民國98年 2009	8	12	73	109	28	2	285	260	299	242
民國99年 2010	12	14	84	138	28	3	292	260	313	243
民國100年 2011	19	15	91	139	35	3	285	268	305	252
民國101年 2012	14	10	71	131	34	3	260	242	293	232
民國102年 2013	10	8	39	77	27	2	198	187	251	195

資料來源：臺南市統計年報。

Table 9-3. The Disabled Population (Cont. 1)

Unit : Persons

The Disabled Population										
With Disability Manual by Old System						領有新制身心障礙證明者 With Disability Identification by New System				
頑性（難治型）癲癇症者 Stubborn (Difficult-to-Cure) Epilepsy		因罕見疾病而致身心功能障礙者 Caused by Infrequent Disease		其他 Others		合計 Total			神經系統構造及精神、心智功能 Mental Functions & Structures of the Nervous System	
男 Male	女 Female	男 Male	女 Female	男 Male	女 Female	計 Sub-total	男 Male	女 Female	男 Male	女 Female
12	8	4	1	5	7	-	-	-	-	-
13	15	5	2	5	8	-	-	-	-	-
12	15	6	2	6	7	-	-	-	-	-
14	17	7	3	6	6	-	-	-	-	-
12	16	9	5	7	4	417	219	198	87	90
3	6	7	4	6	4	1265	689	576	238	235

表9-3.身心障礙人數(續完)

單位：人

年底別 End of Year	身心障礙人數							
	領有新制身心障礙證明者 With Disability Identification by New System							
	眼、耳及相關構造與感官功能及疼痛 Sensory Functions & Pain ; The Eye, Ear and Related Structures		涉及聲音與言語構造及其功能 Functions & Structures of / Involved in Voice and Speech		循環、造血、免疫與呼吸系統構造及其功能 Functions & Structures of / Related to the Cardiovascular, Haematological, Immunological and Respiratory Systems		消化、新陳代謝與內分泌系統相關構造及其功能 Functions & Structures of / Related to the Digestive, Metabolic and Endocrine Systems	
	男 Male	女 Female	男 Male	女 Female	男 Male	女 Female	男 Male	女 Female
民國97年 2008	-	-	-	-	-	-	-	-
民國98年 2009	-	-	-	-	-	-	-	-
民國99年 2010	-	-	-	-	-	-	-	-
民國100年 2011	-	-	-	-	-	-	-	-
民國101年 2012	25	24	4	-	16	14	4	4
民國102年 2013	110	87	9	-	43	38	11	7

資料來源：臺南市統計年報。

Table 9-3. The Disabled Population (Cont. End)

Unit : Persons

The Disabled Population										身心障礙人數占 全區總人口比率(%)
領有新制身心障礙證明者 With Disability Identification by New System										
泌尿與生殖系統相關構造 及其功能 Functions & Structures of/ Related to the Genitourinary and Reproductive Systems		神經、肌肉、骨骼之移 動相關構造及其功能 Neuromusculoskeletal and Movement Related Functions & Structures		皮膚與相關構造及 其功能 Functions & Related Structures of the Skin		跨兩類別以上者 More than two Classifications		舊制轉換新制暫 無法歸類者 Not Classified Temporarily		The Disabled as a Percentage of Total Population
男 Male	女 Female	男 Male	女 Female	男 Male	女 Female	男 Male	女 Female	男 Male	女 Female	
-	-	-	-	-	-	-	-	-	-	3.95
-	-	-	-	-	-	-	-	-	-	4.18
-	-	-	-	-	-	-	-	-	-	4.28
-	-	-	-	-	-	-	-	-	-	4.24
11	7	56	40	-	1	16	18	-	-	4.69
47	28	168	125	4	1	56	55	3	-	4.74

表9-4.低收入戶戶數及人數
Table 9-4. Households and Persons of Low-Income Families

單位：戶、人

Unit: Households, Persons

年別 Year	總計(年底) Grand Total(End of Year)				第一款 Class 1		第二款 Class 2		第三款 Class 3	
	戶數 Households	占全區總戶數比率 (%) As a Percentage of Total Households of the District	人數 Persons	占全區總人口比率 (%) As a Percentage of Total Population of the District	戶數 Households	人數 Persons	戶數 Households	人數 Persons	戶數 Households	人數 Persons
民國97年 2008	669	0.26	1,657	0.22	28	28	279	702	362	927
民國98年 2009	872	0.33	2,276	0.30	28	29	357	908	487	1,339
民國99年 2010	1,054	0.39	2,789	0.36	63	60	471	1,201	520	1,528
民國100年2011	1,175	2.68	3,286	2.61	61	61	493	1,266	621	1,959
民國101年2012	1,182	2.68	2,871	2.28	55	57	443	792	684	2,022
民國102年2013	1,037	2.34	2,532	2.02	42	42	405	645	590	1,845

資料來源：臺南市統計年報。
Source: Statistical Yearbook of Tainan City.

表9-5.辦理調解業務概況

單位：件

年別 Year	年底調解委員數 (人) No. of Mediators, End of Year (Persons)	結案件數總計 Grand Total			民事結案件數		
					合計Total		債權、債務
		合計 Total	成立 Settled	不成立 Unsettled	成立 Settled	不成立 Unsettled	成立 Settled
民國 97 年 2008	13	415	387	28	48	2	3
民國 98 年 2009	13	424	385	39	39	-	5
民國 99 年 2010	13	473	433	40	68	-	2
民國 100 年 2011	13	466	431	35	57	-	3
民國 101 年 2012	13	485	448	37	44	-	5
民國 102 年 2013	12	480	448	32	65	-	7

資料來源：臺南市統計年報。

Table 9-5. Cases of Mediation

Unit:Cases

Civil Case						
Credit & Debt	物權(房地產)Power of Property(Real Estate)	親屬(婚姻)Relative(Marriage)	繼承 Inheritance			
不成立 Unsettled	成立 Settled	不成立 Unsettled	成立 Settled	不成立 Unsettled	成立 Settled	不成立 Unsettled
-	-	-	1	-	-	-
-	-	-	1	-	-	-
-	-	-	-	-	-	-
-	-	-	1	-	-	-
-	-	-	1	-	-	-
-	-	-	1	-	4	-

表9-5.辦理調解業務概況(續1)

單位：件

年別 Year	民事結案件數			
	商事(公害) Commercial Business(Public Damage)		營建工程Construction	
	成立 Settled	不成立 Unsettled	成立 Settled	不成立 Unsettled
民國 97 年 2008	-	-	-	-
民國 98 年 2009	-	-	-	-
民國 99 年 2010	-	-	-	-
民國 100 年 2011	-	-	-	-
民國 101 年 2012	-	-	2	-
民國 102 年 2013	-	-	6	-

資料來源：臺南市統計年報。

Table 9-5. Cases of Mediation (Cont. 1)

Unit:Cases

Civil Case	
其他 Others	
成立 Settled	不成立 Unsettled
44	2
33	-
66	-
53	-
36	-
47	-

表9-5.辦理調解業務概況(續完)

單位：件

年別 Year	刑事結案件數							
	合計 Total		妨害風化 Offense Against Sexual Morality		妨害婚姻及家庭 Offense Against Marriage and Family		傷害 Injury	
	成立 Settled	不成立 Unsettled	成立 Settled	不成立 Unsettled	成立 Settled	不成立 Unsettled	成立 Settled	不成立 Unsettled
民國 97 年 2008	339	26	-	-	-	-	317	20
民國 98 年 2009	346	39	-	-	-	-	316	26
民國 99 年 2010	365	40	-	-	-	-	328	25
民國 100 年 2011	374	35	-	-	-	-	340	26
民國 101 年 2012	404	37	1	1	-	-	353	24
民國 102 年 2013	383	32	3	1	-	-	335	22

資料來源：臺南市統計年報。

Table 9-5. Cases of Mediation (Cont. End)

Unit:Cases

Criminal Cases							
妨害自由名譽信用及秘密 Offense Against Personal Liberty, Reputation, Credit and Personal Privacy		詐欺侵佔及竊盜 Fraudulency, Misappropriation and Larceny		毀棄損壞 Destruction, Abandonment, and Damage of Public and Other Property		其他 Others	
成立 Settled	不成立 Unsettled	成立 Settled	不成立 Unsettled	成立 Settled	不成立 Unsettled	成立 Settled	不成立 Unsettled
2	-	14	2	-	-	6	4
2	2	15	5	1	1	12	5
3	2	20	7	4	1	10	5
2	1	15	5	3	1	14	2
6	3	21	4	6	2	17	3
7	2	21	3	4	2	13	2

表9-6.獨居老人人口數
Table 9-6. Number of Elders Living Alone

單位：人

Unit: Persons

年底別 End of Year	總人數 Grand Total			類型 Type			
	合計 Total	男 Male	女 Female	合計 Total	中(低)收入戶 Medium & Low Income Family	榮民 Veteran Servicemen	一般老人 General Status
民國97年 2008	146	73	73	146	89	17	40
民國98年 2009	183	85	98	183	80	19	84
民國99年 2010	156	89	67	156	75	18	63
民國100年 2011	206	134	72	206	94	40	72
民國101年 2012	181	94	87	181	88	5	88
民國102年 2013	175	89	86	175	72	31	72

資料來源：社會課。
Source: Social Affairs Section.

南區統計年報

發行：南區區公所

區長 劉啓崇

編輯：南區區公所會計室

工作人員：審核：戴怡晴

編輯：戴怡晴

出版日期：中華民國 103 年 07 月

資料索取：台南市南區區公所會計室

台南市南區明興路 2 號

(06)2910126