

中華民國 102 年

2013

# 臺南市鹽水區統計年報

**STATISTICAL YEARBOOK OF  
YANSHUEI DISTRICT, TAINAN CITY**

鹽水區公所會計室編印

中華民國 103 年 07 月

**Accounting and Statistics Office ,**

**YANSHUEI District Office , Tainan City ,**

**July 2014**

# 凡 例

- 一、本刊編印之目的，為提供本區一般基本概況資料及重要施政成果，以供各有關機關執行公務之參考應用。
- 二、本刊之資料來源，為本區各業務單位造送之統計報表，以及本市主計處直接向有關機關蒐集或向民間調查資料，為期資料之完整，間有摘錄其他書刊者。
- 三、本刊所列資料，以民國102年為主。主要為大臺南市資料，因臺南縣、市於民國99年12月25日合併改制為直轄市，為便於長期時間數列之比較，藉資察往知來，故將98年至99年之歷年原臺南縣、市資料併計刊列。至於各年數字若與以前年度出刊各版有出入者，以本刊所列數字為準。
- 四、本刊計分土地、人口、行政組織、農林漁牧、工商業及區建設、金融財稅、教育文化、衛生、社會福利等9類41張表。  
本年報並於刊首編撰提要分析，增加扼要說明及佐以統計插圖，以增進使用資料者之瞭解。
- 五、本刊所列度量衡單位，一律採用公制，如有原非公制者，均經折算為公制，以資劃一，如有特殊情形而採用其他單位者，已分別予以註明。表內數字太長者，其單位均儘量提高，尾數四捨五入，故部分總數與細數之間，或有未能吻合情事。
- 六、表內所稱年係指全年，年底係指該年十二月底，月係指全月，有特殊情形者稱年度或學年度等。
- 七、本刊所用符號代表意義如下：
  - 「—」代表無數值。
  - 「--」代表無意義數值。
  - 「…」代表數值不明或尚未產生資料。
  - 「0」代表有數值而不及半單位。

# EXPLANATORY NOTE

1. The purpose of compiling and publishing this yearbook is to provide data relating general basic situation of the county and major accomplishments of the district office so as to facilitate the related organizations concerned in executing their public functions.
2. All data contained in this yearbook are either provided by various offices of the municipal government in the form of statistical reports or the results of investigations from people and that made by the Department of Budget, Accounting and Statistics with deep hope of perfect data, there are some data picked from other periodicals.
3. The figures contained in this yearbook are mainly preferred to the year of 2013, which are the data of Greater Tainan City. Due to Tainan County and Tainan City have formally consolidated and became municipality on December 25, 2010, the figures listed from 2009 through 2010 are the consolidated results figures refer to the data of former Tainan County and former Tainan City. Examining these comparisons makes us know the tendency in the future. Any differences of the figures in the previous editions are subject to this revision. If the number of a year does not coincide with that in the previous periodicals, please take the figures contained in this yearbook as a basis.
4. A total of 41 tables have been compiled in and the data contained in this yearbook are classified into 9 categories, they are: Land, Population, Administration, Agriculture, Forestry, Fishery and Animal Husbandry, Industry, Business and District Construction, Finance and Taxation, Education and Culture, Environmental Protection, Social Welfare, Other. Besides the analysis in the preceding chapter, we also increase simple explanation and statistical chart to develop users' realization.
5. The measure units used in this yearbook are of metric system, but those units applied in the summary, which can not convert to metric system, are remarked respectively. If conditions are special, we use another unit and note it. If the figures in the table are long, we lift the unit count 5 and higher fractions as units and disregarding the rest. Therefore the total number doesn't always coincide with the detail number.
6. The word "year", used in the table, refers to the entire year, "End of year" refers to the period until the end of the December of that year, "Month" refers to the entire month, if conditions are special, we use another unit and note it, for example academic year. "Academic year" refers to August 1 of the year and ends on July 31 of the next year.
7. The following symbols are used throughout the publication:
  - "—" means no figures.
  - "--" means figures provided are meaningless.
  - "..." means figures not yet available.
  - "0" means figure is below half a unit.

# 目次

## 壹、土地

提要分析 .....	1 - 1
表	
1-1 區境界 .....	1 - 3
1-2 已登記土地面積 .....	1 - 4
1-3 實施三七五減租後佃農購買耕地面積與戶數 .....	1 - 8
1-4 實施三七五減租成果 .....	1 - 9
1-5 土地徵收面積 .....	1-10

## 貳、人口

提要分析 .....	2 - 1
表	
2-1 現住戶數、人口密度及性比例 .....	2 - 4
2-2 戶籍動態 .....	2 - 6
2-3 現住人口之年齡分配 .....	2-10
2-4 現住人口之年齡結構 .....	2-16
2-5 15歲以上現住人口之教育程度--按年齡別分 .....	2-18
2-6 現住人口之婚姻狀況--按年齡別分 .....	2-26

## 參、行政組織

提要分析 .....	3 - 1
表	
3-1 區公所員工按職等別及性別分 .....	3 - 6
3-2 區公所員工按教育程度分 .....	3 - 6
3-3 區公所員工按年齡分 .....	3 - 8

# CONTENTS

## I . Land

Summary of Analysis.....	1 - 1
Table	
1-1 Boundary of District.....	1 - 3
1-2 Area of Registered Land.....	1 - 4
1-3 The Situation of Tenant Farmers after Implementing Rental Reduction to 37.5%.....	1 - 8
1-4 Achievements of Implementing Rental Reduction to 37.5%.....	1 - 9
1-5 Area of Land Purchased by Government.....	1-10

## II . Population

Summary of Analysis.....	2 - 1
Table	
2-1 Resident Households, Population Density and Sex Ratio.....	2 - 4
2-2 Household Registration Movement.....	2 - 6
2-3 Resident Population by Age Group.....	2-10
2-4 Resident Population by Age Structure.....	2-16
2-5 Educational Attainments of Resident Population Aged 15 and Over by Age Group.....	2-18
2-6 Marital Status of Resident Population by Age Group.....	2-26

## III . Administration

Summary of Analysis.....	3 - 1
Table	
3-1 Number of Civil Servants of District Office by Rank and Sex.....	3 - 6
3-2 Number of Civil Servants of District Office by Educational Attainments.....	3 - 6
3-3 Number of Civil Servants of District Office by Age Group.....	3 - 8

## 肆、農林漁牧

提要分析 .....	4 - 1
表	
4-1 耕地面積 .....	4 - 4
4-2 農戶人口數 .....	4 - 4
4-3 稻米收穫面積及生產量 .....	4 - 6
4-4 農產品收穫面積及生產量 .....	4 - 8
4-5 水產養殖面積 .....	4-12
4-6 現有家畜數 .....	4-12
4-7 家畜屠宰頭數 .....	4-14
4-8 乳母牛頭數及產乳量價值 .....	4-14
4-9 現有家禽數量 .....	4-16

## 伍、工商業及區建設

提要分析 .....	5 - 1
表	
5-1 營運中工廠家數 .....	5 - 2
5-2 都市計畫區面積及人口 .....	5 - 6
5-3 都市計畫公共設施用地已闢建面積 .....	5 - 6
5-4 自來水供水普及率 .....	5 - 8

## 陸、金融財稅

提要分析 .....	6 - 1
表	
6-1 歲入預決算--按來源別分 .....	6 - 4
6-2 歲出預決算--按政事別分 .....	6 - 6

## **IV. Agriculture, Forestry, Fishery and Animal Husbandry**

Summary of Analysis.....	4 - 1
Table	
4-1 Cultivated Land Area.....	4 - 4
4-2 Farm Families.....	4 - 4
4-3 Harvested Area and Production of Rice.....	4 - 6
4-4 Harvested Area and Production of Farm Products.....	4 - 8
4-5 Aquacultural Area.....	4-12
4-6 Number of Current Livestock.....	4-12
4-7 Number of Livestock Slaughtered.....	4-14
4-8 Number of Milking Cows and Value of Milk Quantity.....	4-14
4-9 Number of Current Poultry.....	4-16

## **V. Industry, Business and District Construction**

Summary of Analysis.....	5 - 1
Table	
5-1 Number of Factories in Operating.....	5 - 2
5-2 Area and Population of Building Volume of Urban Planning Districts.....	5 - 6
5-3 Area Constructed of Public Facility Land of Urban Planning.....	5 - 6
5-4 Saturation of Water Supply.....	5 - 8

## **VI. Finance and Taxation**

Summary of Analysis.....	6 - 1
Table	
6-1 The Budget and Final Accounts of Annual Revenues by Source.....	6 - 4
6-2 The Budget and Final Accounts of Annual Expenditures by Functions.....	6 - 6

## 柒、教育文化

提要分析 .....	7 - 1
表	
7-1 境內國民中學概況.....	7 - 2
7-2 境內國民小學概況.....	7 - 4

## 捌、衛生

提要分析 .....	8 - 1
表	
8-1 醫療機構及其他醫事機構開（執）業醫事人員數 .....	8 - 2
8-2 醫療院所數及各類病床數、救護車輛數 .....	8 - 4
8-3 預防接種工作 .....	8 - 8
8-4 藥商家數 .....	8 - 12

## 玖、社會福利

提要分析 .....	9 - 1
表	
9-1 宗教教務概況.....	9 - 4
9-2 推行社區發展工作成果 .....	9 - 6
9-3 身心障礙人數.....	9 - 8
9-4 低收入戶人數.....	9-12
9-5 辦理調解業務概況.....	9-14
9-6 獨居老人人口數.....	9-18



## **VII. Education and Culture**

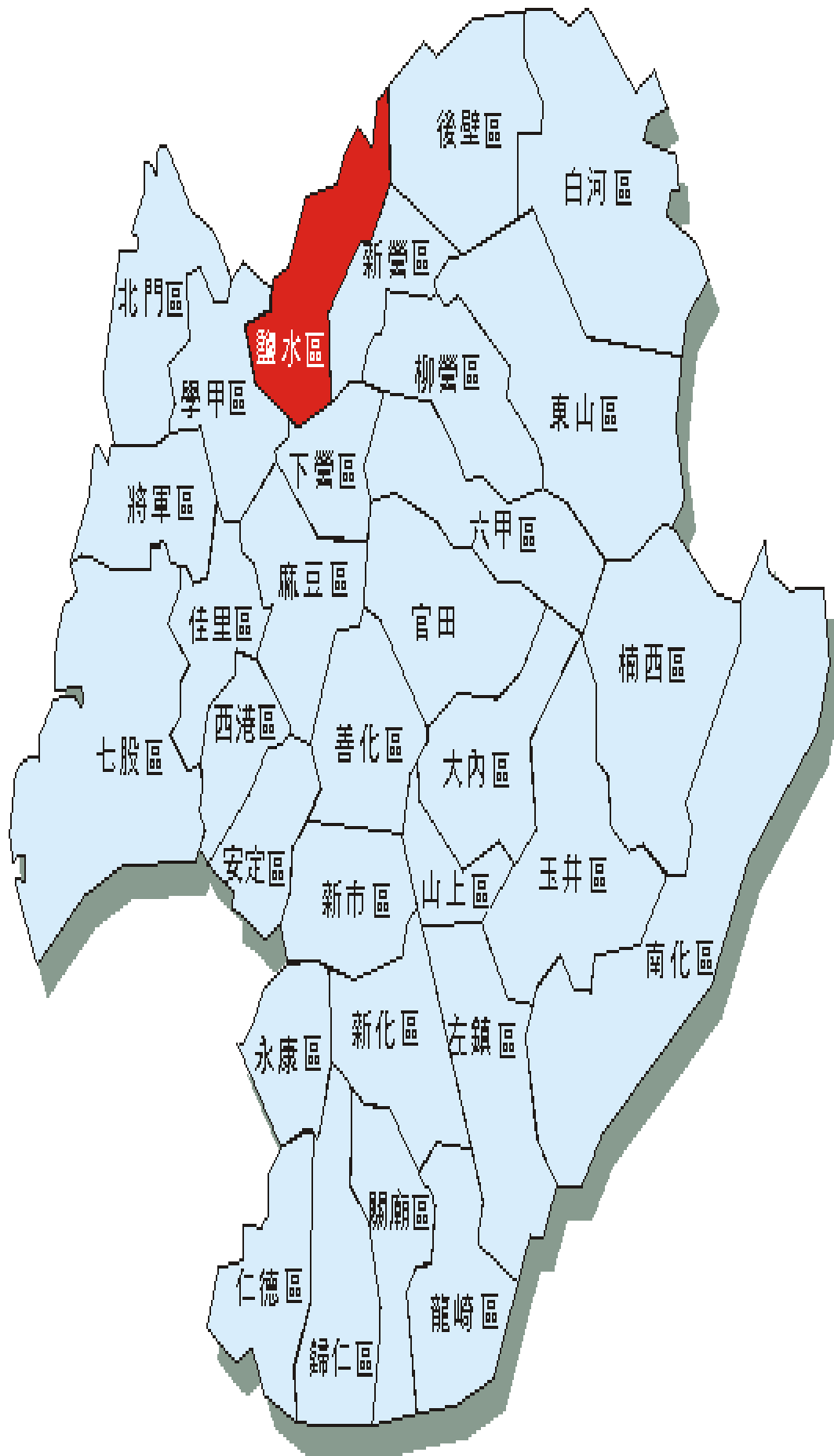
Summary of Analysis.....	7 - 1
Table	
7-1 Summary of Junior High Schools in the District .....	7 - 2
7-2 Summary of Primary Schools in the District .....	7 - 4

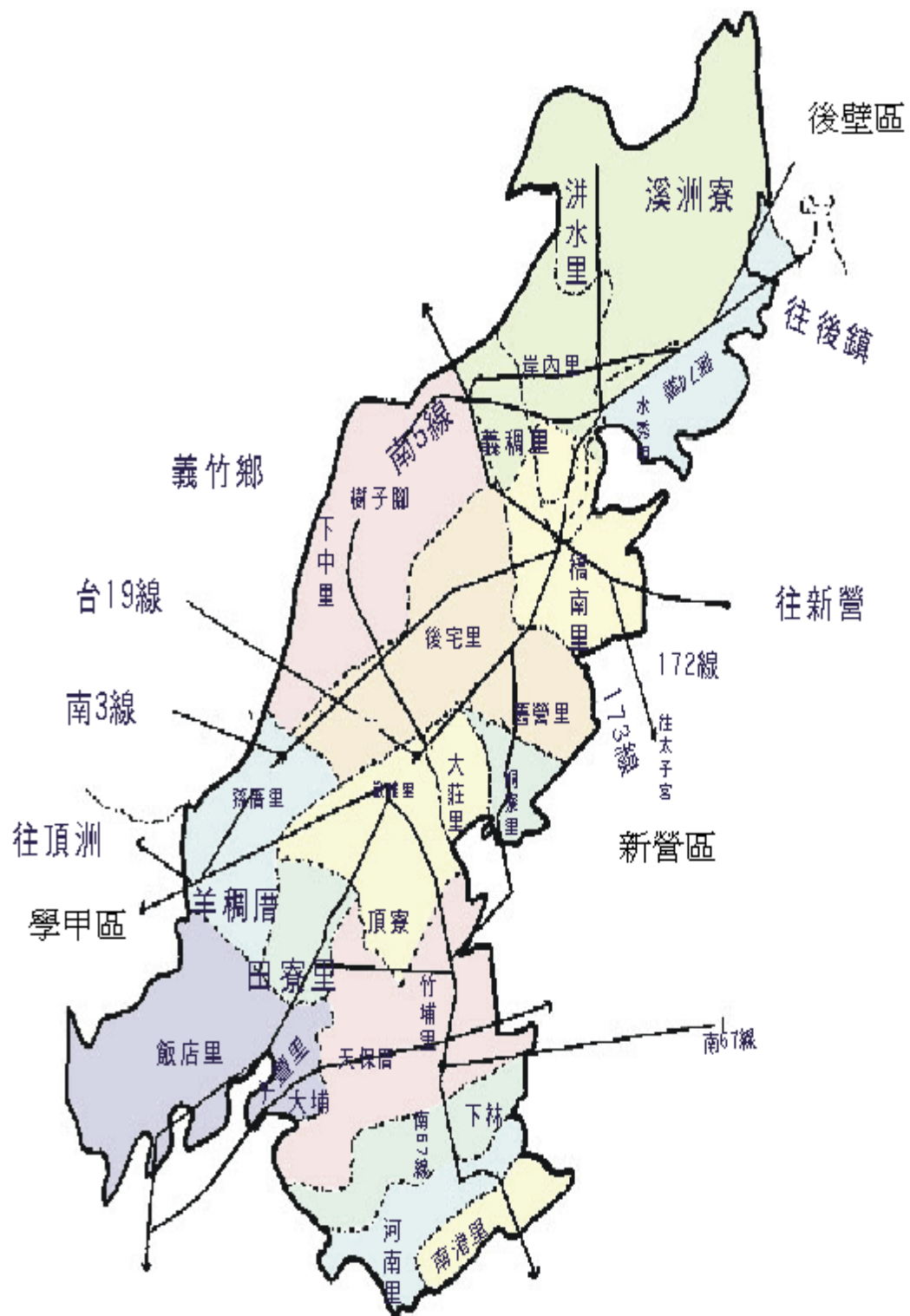
## **VIII. Health**

Summary of Analysis.....	8 - 1
Table	
8-1 Number of Registered Medical Personnel in Hospitals, Clinics, and Other Medical Care Institutions .....	8 - 2
8-2 Number of Hospitals and Clinics, Various Beds, and Ambulances.....	8 - 4
8-3 Immunization .....	8 - 8
8-4 Number of Pharmaceutical Firms .....	8- 12

## **IX. Social Welfare**

Summary of Analysis.....	9 - 1
Table	
9-1 General Conditions of Religions .....	9 - 4
9-2 Achievements of Community Development.....	9 - 6
9-3 The Disabled Population .....	9 - 8
9-4 Persons of Low-Income Families.....	9-12
9-5 Cases of Mediation .....	9-14
9-6 Number of Elders Living Alone.....	9-18





## 鹽水區

項 目	指標單位	指 標 定 義
人口增加率	‰	某一特定期間人口增加數對前期人口數之比率，又稱人口成長率。
自然增加率	‰	自然增加數對年中人口數的比率，即粗出生率與粗死亡率之差。
社會增加率	‰	社會增加數對年中人口數的比率，即遷入率減遷出率之差（含住址變更數）。
粗結婚率	對／千人	指某一特定期間之結婚對數對同一期間期中總人口之百分比。
粗離婚率	對／千人	指某一特定期間之離婚對數對同一期間期中總人口之百分比。
扶養比	%	依賴人口對工作年齡人口扶養負擔的一種簡略測度。
老化指數	%	衡量一地區人口老化程度之指標。
平均每一農戶耕地面積	公頃／戶	指每一農戶之平均耕地面積。
都市計畫區面積占土地總面積比率	%	指都市計畫區面積占土地總面積之百分比。
自有財源比率	%	實質收入占當年度歲出之比例。
賦稅依存度	%	政府稅課收入占當年度歲出之比例。
國中平均每班學生數	人	國中學生人數除以國中班級數。
國中平均每一教師任教學生數	人	國中學生數除以國中教師數。備註：學生數及教師數不含高中附設及完全中學之國中部。
國小平均每班學生數	人	國小學生人數除以國小班級數。
國小平均每一教師任教學生數	人	國小學生人數除以國小教師數。
平均每一執業醫師服務之人口數	人	年底人口數除以年底執業醫師人數。備註：醫師包括西醫師及中醫師。
身心障礙人口占總人口比率	人／百人	身心障礙人口占總人口之百分比。
低收入戶人口數占總人口比率	人／萬人	每萬名人口中，經政府核定有案之低收入戶人口數。

備註：年中人口數=(本年底人口數+上年底人口數)/2。

# 施政指標

公 式					
	98年	99年	100年	101年	102年
$[(\text{本年底人口數} / \text{上年底人口數}) - 1] * 1,000$	-9.57	-5.89	-9.90	-7.29	-10.08
$[(\text{出生登記數} - \text{死亡登記人數}) / \text{年中人口數}] * 1,000$	-3.57	-4.77	-2.70	-2.02	-5.80
$[(\text{遷入人口數} - \text{遷出人口數}) / \text{年中人口數}] * 1,000$	-6.05	-1.14	-7.25	-5.30	-4.33
$(\text{結婚登記對數} / \text{年中人口數}) * 1,000$	3.86	4.66	5.33	5.19	4.14
$(\text{離婚登記對數} / \text{年中人口數}) * 1,000$	2.04	4.98	2.07	2.05	1.81
$[(0-14\text{歲人口數} + 65\text{歲以上人口數}) / 15-64\text{歲人口數}] * 100$	43.73	41.91	41.35	40.77	40.67
$(65\text{歲以上人口數} / 0-14\text{歲人口數}) * 100$	124.92	131.09	136.74	141.63	148.54
$(\text{耕地面積} / \text{農戶數})$	1.28	1.16	1.16	---	---
$(\text{都市計畫區面積} / \text{土地面積}) * 100$	8.23	8.23	8.23	8.23	8.23
$(\text{實質收入} / \text{年度歲出}) * 100$ 備註：實質收入不包括移用以前年度歲計賸餘、補助及協助收入除借收入。(決算數)	80.98	76.97	21.37	6.94	4.63
$(\text{稅課收入} / \text{年度歲出}) * 100$ (決算數)	54.32	48.11	---	---	---
$\text{國中學生人數} / \text{國中班級數}$	33.85	32.56	32.60	32.13	30.76
$\text{國中學生數} / \text{國中教師數}$	24.05	23.76	23.97	24.09	24.03
$\text{國小學生人數} / \text{國小班級數}$	21.09	20.21	19.50	19.03	17.79
$\text{國小學生人數} / \text{國小教師數}$	10.98	10.91	10.98	10.20	9.42
$\text{年底人口數} / \text{年底執業醫師數}$	2,276.75	2,089.23	2,068.54	1,570.29	---
$(\text{身心障礙人數} / \text{戶籍登記人口數}) * 100$	7.12	7.22	7.46	7.32	7.27
$(\text{低收入戶人口數} / \text{戶籍登記人口數}) * 10,000$	103.95	94.99	131.27	157.71	159.69

# 壹、土地

## 一、位置及地勢

本區位於東經一二〇度二八分，北緯二三度二一分（以區治所在為基準），八掌溪與急水溪之沖積平原上，全境無山脈、丘陵，為單純之平原。

本區北以八掌溪與嘉義縣義竹鄉接界，東北角與後壁區銜合，東南與新營區、下營區、學甲區毗鄰，西邊則全部為學甲區所圍。

## 二、土地利用

本區土地總面積 5,224.55公頃，佔全市總面積2.38%，至民國102年底全區使用土地已登錄面積有 4,916.1826公頃，佔全區總面積94.10%。

非都市用地： 4,428.0590公頃

都市土地： 488.1236公頃

如與上年度比較，已登錄土地面積增加 0.0072公頃。

## 三、土地改革

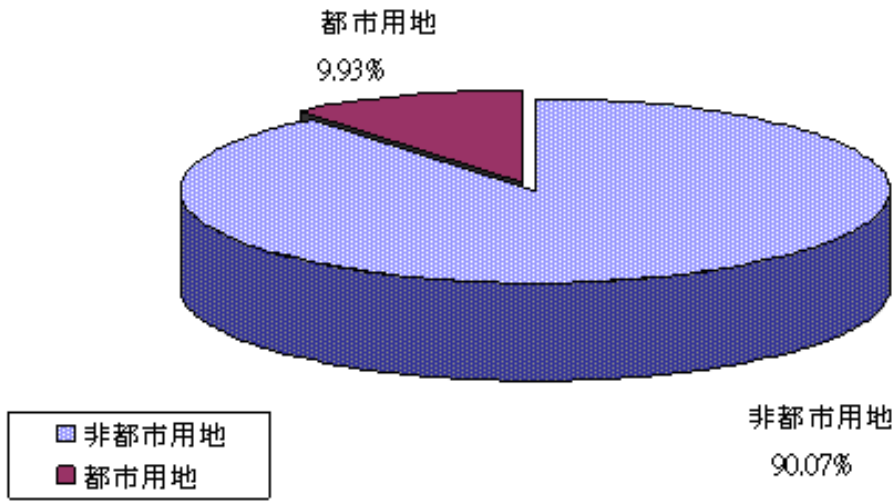
### （一）三七五減租成果

為改善租佃制度，廢除原有高達百分之五十至百分七十的租率，減輕佃農之負擔，安定農村為目的，於民國38年實施三七五減租，限定地租最高額不得超過耕地主要農作物正產品全年收穫量百分之三十七點五，副產物之收益都歸佃農所有，同時規定租期不得少於六年，地主不得任意撤租。截至102年底本區訂約佃農戶數僅150戶，面積 52.7500公頃。

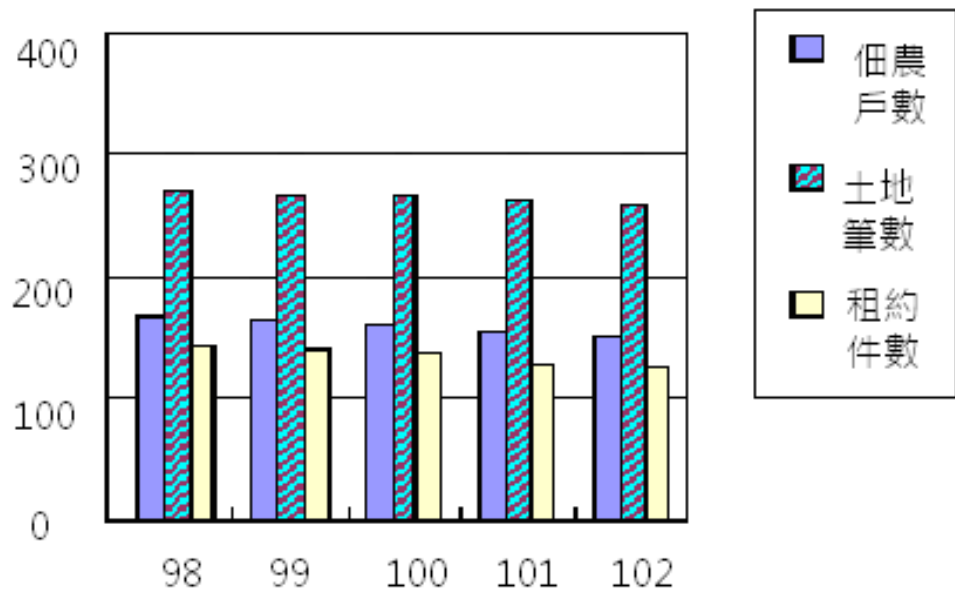
### （二）土地徵收面積

102年土地徵收面積0.4010公頃。按用途分，交通事業0.0021公頃，佔0.52%，水利事業0.3989公頃，佔99.48%。

本區102年已登錄土地利用面積



鹽水區實施三七五減租成果



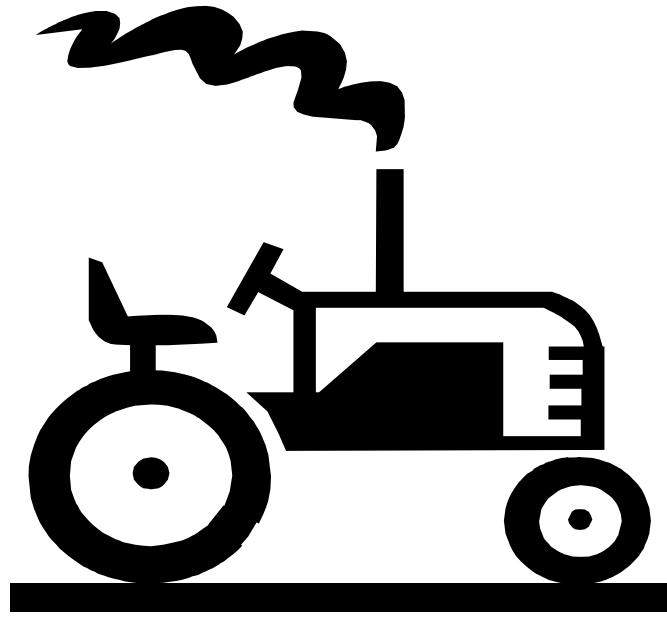




表1-1.區境界

Table 1-1. Boundary of District

民國102年底 End of 2013

方位別 Aspect	地點 Locality	經緯度 Longitude & Latitude			
		度 Degree	分 Minute	秒 Second	
中心地點 Central Location	水仙里 Shuixian Li	東經 East Longitude	120	16	4.29
		北緯 North Latitude	23	19	2.38
極東 Eastern Point	洪水里 Shuei Li	東經 East Longitude	120	16	58.8
		北緯 North Latitude	23	20	29.82
極西 Western Point	飯店里 Fandian Li	東經 East Longitude	120	12	49.56
		北緯 North Latitude	23	16	13.45
極南 Southern Point	河南里 Henan Li	東經 East Longitude	120	14	28.23
		北緯 North Latitude	23	15	9.11
極北 Northern Point	洪水里 Shuei Li	東經 East Longitude	120	16	58.8
		北緯 North Latitude	23	20	29.82

資料來源：本所民政課

Source :Bureau of Civil Affairs Section.

表1-2.已登記土地面積

單位：公頃

年底別 End of Year	土地權屬別 Land Ownership	總計 Grand Total	非都市用地	
			合計 Total	甲種 建築用地 Type A Construction Land
民國98年底 End of 2009	公有 Public Land	536.2225	408.6172	0.1604
	私有 Private Land	4,370.5445	4,007.0005	33.1793
	公私共有Both	7.8285	5.5959	0.0415
民國99年底 End of 2010	公有 Public Land	536.3915	407.4123	0.1604
	私有 Private Land	4,369.4746	3,989.5800	33.1793
	公私共有Both	7.7564	5.5194	0.0415
民國100年底 End of 2011	公有 Public Land	539.2805	407.1758	0.1504
	私有 Private Land	4,369.3827	3,989.5885	33.2280
	公私共有Both	7.7369	5.4999	0.0415
民國101年底 End of 2012	公有 Public Land	540.3156	407.8180	0.1504
	私有 Private Land	4,367.8614	3,989.0703	33.2280
	公私共有Both	7.9984	6.0841	0.0415
民國102年底 End of 2013	公有 Public Land	559.5064	432.6728	0.1504
	私有 Private Land	4,348.6368	3,989.2569	33.2849
	公私共有Both	8.0394	6.1293	0.0415

資料來源：臺南市統計年報

Table 1-2. Area of Registered Land

Unit: Ha.

Non-Urban Land							
乙種 建築用地 Type B Construction Land	丙種 建築用地 Type C Construction Land	丁種 建築用地 Type D Construction Land	農牧 用地 Farming and Pasturable Land	林業 用地 Forestry Land	養殖 用地 Land for Fish Culture	鹽業 用地 Land for Salt Industry	礦業 用地 Land for Mine Industry
1.9034	-	0.0167	100.9717	-	2.2213	-	-
179.6193	-	37.0869	3,330.8032	-	27.6374	-	-
0.8013	-	-	3.3411	-	-	-	-
1.9034	-	0.0167	100.9717	-	2.2213	-	-
179.5320	-	37.6030	3,325.7633	-	30.1517	-	-
0.8849	-	-	3.1810	-	-	-	-
1.8952	-	0.0167	100.9681	-	2.2171	-	-
179.6326	-	37.6030	3,325.8861	-	30.1477	-	-
0.8834	-	-	3.1810	-	-	-	-
1.8925	-	0.0167	101.7111	-	2.2171	-	-
179.7649	-	37.6030	3,319.2005	-	36.4215	-	-
0.8828	-	-	3.7595	-	-	-	-
1.8925	-	0.0167	102.7522	-	2.2171	-	-
180.0452	-	37.6030	3,296.6004	-	42.3814	-	-
0.9221	-	-	3.7595	-	-	-	-

表1-2.已登記土地面積(續完)

單位：公頃

年底別 End of Year		非都市用地				
		窯業 用地 Land for Kiln Industry	交通 用地 Land for Comm. and Trans.	水利 用地 Land for Irrigation & Drainage	遊憩 用地 Land for Recreational Use	古蹟保存 用地 Land for Historical Preservation
民國98年底 End of 2009	公有 Public Land	-	145.9243	121.2538	0.1190	-
	私有 Private Land	-	45.5117	306.6951	0.8073	-
	公私共有Both	-	0.8683	0.2920	-	-
民國99年底 End of 2010	公有 Public Land	-	146.0232	121.2337	0.1190	-
	私有 Private Land	-	44.8225	306.4409	0.8073	-
	公私共有Both	-	0.8683	0.2920	-	-
民國100年底 End of 2011	公有 Public Land	-	146.0066	121.0317	0.1190	-
	私有 Private Land	-	44.6456	306.3583	0.8073	-
	公私共有Both	-	0.8494	0.2929	-	-
民國101年底 End of 2012	公有 Public Land	-	145.9800	121.0260	0.1190	-
	私有 Private Land	-	44.4737	306.3058	0.8073	-
	公私共有Both	-	0.8556	0.2929	-	-
民國102年底 End of 2013	公有 Public Land	-	148.5511	140.6725	0.1190	-
	私有 Private Land	-	46.0603	306.1930	0.8073	-
	公私共有Both	-	0.8615	0.2929	-	-

資料來源：臺南市統計年報

Table 1-2. Area of Registered Land(Cont.End)

Unit: Ha.

Non-Urban Land						都市土地及其他 Urban Land & Others
生態保護 用地 Land for Ecological Conservation	國土保安 用地 Land for Protection & Conservation	墳墓 用地 Cemetery Land	特定目的 事業用地 Land for Special Enterprise	暫未編定 用地 Not- Specified	其他 用地 Others	
-	-	22.7104	13.3362	-	-	127.6054
-	2.4506	0.6105	42.5992	-	-	363.5441
-	-	-	0.2517	-	-	2.2326
-	-	22.7104	12.0526	-	-	128.9793
-	2.5081	0.6105	28.1613	-	-	379.8947
-	-	-	0.2517	-	-	2.2370
-	-	22.7104	12.0607	-	-	132.1047
-	2.5081	0.6105	28.1613	-	-	379.7942
-	-	-	0.2517	-	-	2.2370
-	-	22.7053	12.0001	-	-	132.4975
-	2.5081	0.6105	28.1470	-	-	378.7911
-	-	-	0.2517	-	-	1.9144
-	-	23.0177	13.2837	-	-	126.8337
-	2.5081	0.6105	43.1629	-	-	359.3798
-	-	-	0.2517	-	-	1.9101

表1-3.實施三七五減租後佃農購買耕地面積與戶數  
Table 1-3. The Situation of Tenant Farmers after Implementing  
Rental Reduction to 37.5%

年底別 End of Year	面積（公頃） Area				戶數（戶） No. of Tenants to Purchase the Land (Households)
	合計 Total	田 Paddy Fields	旱 Upland Fields	其他 Others	
民國98年 2009	-	-	-	-	-
民國99年 2010	-	-	-	-	-
民國100年 2011	-	-	-	-	-
民國101年 2012	-	-	-	-	-
民國102年 2013	-	-	-	-	-

資料來源：臺南市統計年報

Source: Bureau of Statistical Yearbook of Tainan City

表1-4.實施三七五減租成果

Table 1-4. Achievements of Implementing Rental Reduction to 37.5%

年底別 End of Year	佃農戶數 (戶) No. of Tenant Farmers (Households)	土地筆數 (筆) Land (Cases)	租約件數 (件) Cases of Leasing Contracts (Cases)	訂約面積(公頃) Area of Contracts			
				合計 Total	田 Paddy Fields	旱 Upland Fields	其他 Others
民國98年2009	166	287	139	59.9092	41.4073	17.6271	0.8748
民國99年2010	163	283	137	59.1495	40.6476	17.6271	0.8748
民國100年2011	162	276	135	57.3893	38.8874	17.6271	0.8748
民國101年2012	155	260	129	53.4970	36.4609	16.1552	0.8809
民國102年 2013	150	247	126	52.7500	36.4609	15.4082	0.8809

資料來源：臺南市統計年報

Source: Bureau of Statistical Yearbook of Tainan City

表1-5.土地徵收面積

單位:公頃

年底別 End of Year	總計 Total	徵收面積(公頃)				
		國防事業 Defence	交通事業 Transportation	公用事業 Public Utilities	水利事業 Water Conservancy	公共衛生及環境保護 事業 Public Health and Environmental Protection
民國98年2009	-	-	-	-	-	-
民國99年2010	-	-	-	-	-	-
民國100年2011	-	-	-	-	-	-
民國101年2012	18.7604	-	-	-	18.7604	-
民國102年2013	0.4010	-	0.0021	-	0.3989	-

資料來源：臺南市統計年報



Table 1-5. Area of Land Purchased by Government

Unit:Hectare

Area of Land Purchased by Government (Ha.)					以補償費用分(新臺幣元)By Compensation(NT\$)			
政府機關、地方自治機關及其他公共建築 Government Organ, Local Self-government Organ, and Other Public Building	教育、學術及文化事業 Education and Culture	社會福利事業 Social Welfare	國營事業 National Business	其他 Others	合計 Total	地價補償 Compensation of Land Price	改良物補償(含遷移費) Improved Properties (Removal Fees Included)	其他 Others
-	-	-	-	-	-	-	-	-
-	-	-	-	-	-	-	-	-
-	-	-	-	-	-	-	-	-
-	-	-	-	-	64,622,469	64,156,350	466,119	-
-	-	-	-	-	3,797,566	3,136,487	661,079	-

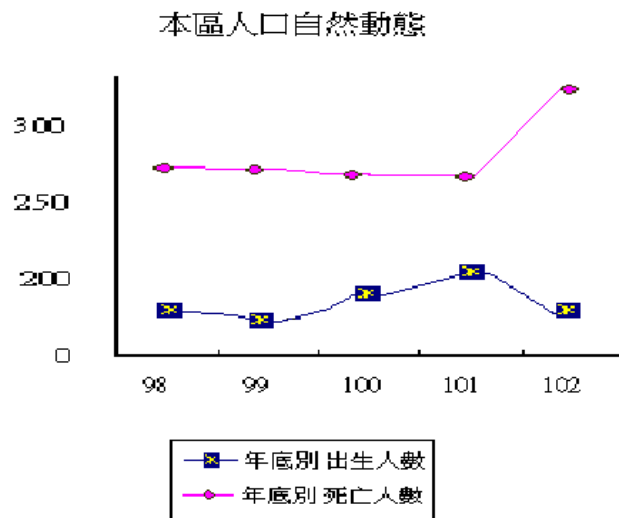
# 貳、人口

## 一、總人口

民國 102 年底，本區總人口數為 26,426 人，其中男性 13,778 人，女性 12,648 人。人口密度全區平均每平方公里 505.80 人。

## 二、人口動態

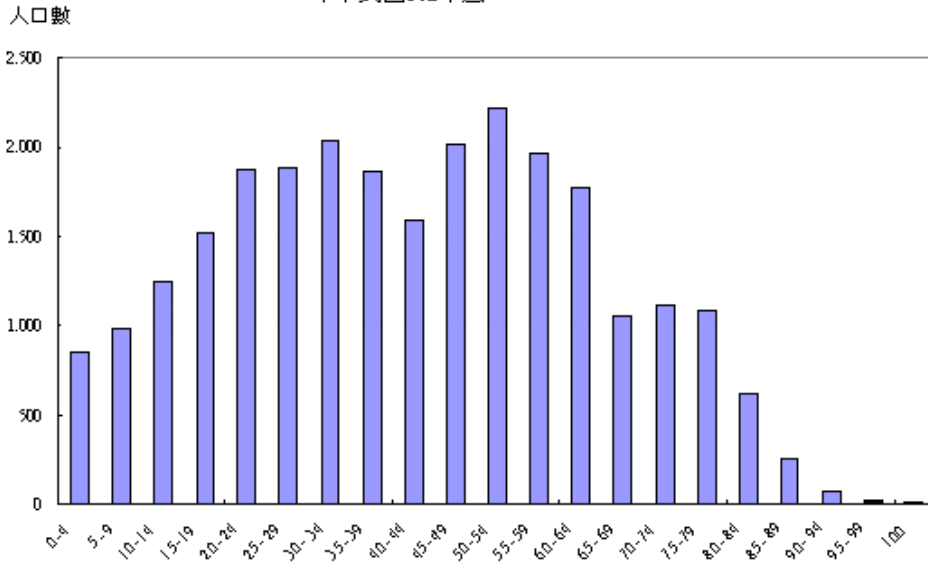
由本區戶籍動態登記資料顯示，民國 102 年底人口數較 101 年底減少 269 人，其中自然因素減少 154 人(出生人數 179 人，死亡人數 333 人)，社會因素減少 115 人(遷入人數 868 人，遷出人數 983 人)。



## 三、年齡分配

本區民國 102 年底人口年齡分配，0-14 歲幼年人口有 3,074 人占本區總人口之 11.63%，15-64 歲壯年人口有 18,786 人占本區總人口之 71.09%，65 歲以上老年人口有 4,566 人占本區總人口之 17.28%。

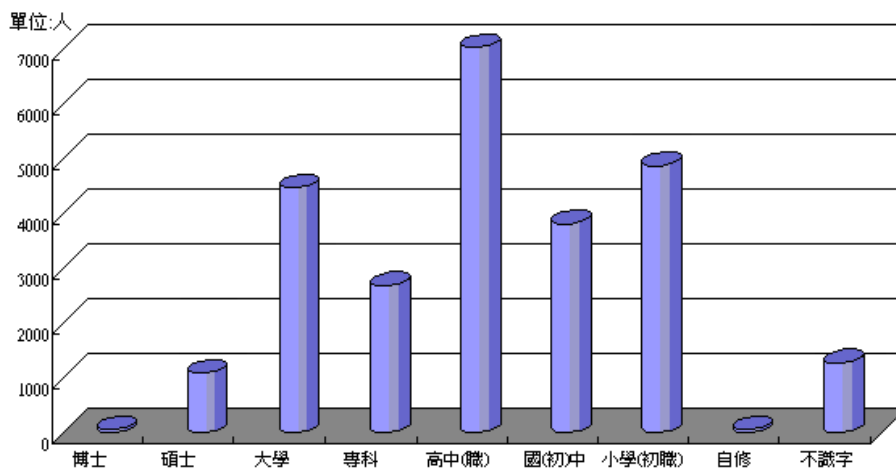
鹽水區人口年齡分配  
中華民國102年底



#### 四、教育程度

102 年底全區 26,426 人中，滿 15 歲以上人口為 23,352 人，其中受大專以上教育者 7,041 人占 30.15%，受高中(職)、初中教育者 10,694 人占 45.79%，受小學教育者 4,588 人占 19.65%，自修者 39 人占 0.17%，不識字者 990 人占 4.24%。

鹽水區15歲以上人口 教育程度  
中華民國102年底



## 五、婚姻狀況

本區 102 年底現住總人口為 26,426 人，其中未婚者有 10,491 人，占 39.70%，未婚男性 5,864 人，未婚女性 4,627 人；有配偶者有 11,856 人，占全區人口 44.87%，其中男性 6,390 人，女性 5,466 人；離婚者 1,798 人，占全區人口 6.80%，其中男性 970 人，女性 828 人；喪偶者 2,281 人，占全區人口 8.63%，其中男性 554 人，女性 1,727 人。

表2-1.現住戶數、人口密度及性比例

年底及里別 End of Year & Village	面積(平方公里) Area(km <sup>2</sup> )	村里數 Villages	鄰數 Neighborhoods	現住戶口	
				戶數(戶) No. of Households (Households)	人口數(人)
				合計 Total	
民國98年2009	52.2455	25	326	9,861	27,321
民國99年2010	52.2455	25	326	9,942	27,160
民國100年2011	52.2455	25	326	10,003	26,891
民國101年2012	52.2455	25	326	10,074	26,695
民國102年2013	52.2455	25	326	10,033	26,426
三生里	...	1	9	168	396
下中里	...	1	10	356	879
下林里	...	1	7	172	452
大莊里	...	1	9	239	599
大豐里	...	1	10	160	391
中境里	...	1	12	225	590
水仙里	...	1	12	160	386
水正里	...	1	20	359	913
水秀里	...	1	16	640	1,792
田寮里	...	1	6	118	276
竹埔里	...	1	13	337	905
岸內里	...	1	26	1,534	4,293
武廟里	...	1	13	274	626
河南里	...	1	13	241	606
南港里	...	1	12	391	1,041
後宅里	...	1	12	308	750
孫厝里	...	1	17	216	502
桐寮里	...	1	8	140	360
飯店里	...	1	9	174	470
義稠里	...	1	11	379	1,016
福得里	...	1	9	302	770
橋南里	...	1	24	1,581	4,383
舊營里	...	1	12	342	931
歡雅里	...	1	24	777	1,994
洪水里	...	1	12	440	1,105

資料來源：臺南市政府民政局

Table 2-1. Resident Households, Population Density and Sex Ratio

Resident Households and Population		戶量 (人/戶) Mean Size of Households (Persons/ Households)	人口密度 (人/平方公里) Population Density (Persons/per km <sup>2</sup> )	性比例 (每百女子所當男子數) Sex Ratio (Female =100)
No. of Population (Persons)				
男 Male	女 Female			
14,239	13,082	2.77	522.93	108.84
14,157	13,003	2.73	519.85	108.87
14,000	12,891	2.69	514.70	108.60
13,889	12,806	2.65	510.95	108.46
13,778	12,648	2.63	505.80	108.93
205	191	2.36	...	107.33
483	396	2.47	...	121.97
244	208	2.63	...	117.31
309	290	2.51	...	106.55
215	176	2.44	...	122.16
309	281	2.62	...	109.96
204	182	2.41	...	112.09
452	461	2.54	...	98.05
922	870	2.80	...	105.98
154	122	2.34	...	126.23
469	436	2.69	...	107.57
2,158	2,135	2.80	...	101.08
323	303	2.28	...	106.60
338	268	2.51	...	126.12
562	479	2.66	...	117.33
422	328	2.44	...	128.66
263	239	2.32	...	110.04
190	170	2.57	...	111.76
258	212	2.70	...	121.70
525	491	2.68	...	106.92
398	372	2.55	...	106.99
2,192	2,191	2.77	...	100.05
504	427	2.72	...	118.03
1,043	951	2.57	...	109.67
636	469	2.51	...	135.61

Source: Bureau of Civil Affairs Tainan City Government

表2-2.戶籍動態

單位：人

年別 Year	遷入人數						
	合計 Total			自外國 From Foreign Countries	自他省(市)		
	計 Sub-total	男 Male	女 Female		新北市 New Taipei City	臺北市 Taipei City	臺中市 Taichung City
民國98年 2009	898	399	499	17	...	12	...
民國99年 2010	973	443	530	19	...	19	...
民國100年 2011	857	378	479	10	41	17	36
民國101年 2012	908	392	516	15	60	18	24
民國102年 2013	868	411	457	12	58	20	42

資料來源：臺南市統計年報

說明：因合併升格為直轄市，原“自本省他縣(市)”數字改填列至“臺灣省”

Table 2-2. Household Registration Movement

Unit : Persons

Immigrants							
高雄市 Kaohsiung City	From Other Provinces(Cities)			自本省他縣(市) From Other C. & City of Province	自本市他區 From Other Township, City & Dist.	初設戶籍 First Reg.	其他 Others
	臺灣省 Taiwan Province	福建省 Fuchien Province	其他省(市) Others				
46	-	1	-	440	330	52	-
43	-	1	-	474	381	36	-
86	...	2	-	250	392	23	-
115	245	3	-	-	413	15	-
81	212	1	-	-	427	15	-

Source: Bureau of Statistical Yearbook of Tainan City



表2-2.戶籍動態(續1)

單位：人

年及區別 Year & District	遷出人數						
	合計 Total			往外國 To Foreign Countries	往他省(市)		
	計 Sub-total	男 Male	女 Female		新北市 New Taipei City	臺北市 Taipei City	臺中市 Taichung City
民國98年 2009	1,064	478	586	21	...	27	...
民國99年 2010	1,004	455	549	26	...	33	...
民國100年 2011	1,053	462	591	19	70	40	51
民國101年 2012	1,050	457	593	13	56	35	41
民國102年 2013	983	436	547	17	69	32	35

資料來源：臺南市統計年報

說明：因合併升格為直轄市，原“自本省他縣(市)”數字改填列至“臺灣省”

Table 2-2. Household Registration Movement(Cont.1)

Unit : Persons

				Emigrants				
To Other Provinces(Cities)				往本省他縣(市) To Other C. & City of Province	往本市他區 To Other Township, City & Dist	廢止戶籍 Deleted Reg.	其他 Others	
高雄市 Kaohsiung City	臺灣省 Taiwan Province	福建省 Fuchien Province	其他省市 Others					
69	-	3	-	543	399	2	-	
55	-	2	-	499	389	-	-	
111	...	3	-	216	543	-	-	
125	223	7	-	-	547	2	1	
128	201	8	-	-	493	-	-	

Source: Bureau of Statistical Yearbook of Tainan City

表2-2.戶籍動態(續完)

單位：人

年別 Year	同一區內住址變更人數 Change Residence		出生人數 No. of Births			粗出生率 Crude Birth Rate (‰)	死亡人數 No. of Deaths		
	遷入 Immigrants	遷出 Emigrants	合計 Total	男 Male	女 Female		合計 Total	男 Male	女 Female
民國98年 2009	288	288	179	86	93	6.52	277	140	137
民國99年 2010	286	286	141	78	63	5.18	271	148	123
民國100年 2011	376	376	193	85	108	7.14	266	158	108
民國101年 2012	322	322	212	105	107	7.91	266	151	115
民國102年 2013	356	356	179	93	86	6.74	333	179	154

資料來源：臺南市統計年報

說明：因合併升格為直轄市，原“自本省他縣(市)”數字改填列至“臺灣省”

Table 2-2. Household Registration Movement(Cont.End)

Unit : Persons

粗死亡率 Crude Death Rate  (‰)	自然增加率 Natural Increase Rate  (‰)	遷入率 Immigrant Rate  (‰)	遷出率 Emigrant Rate  (‰)	社會增加率 Social Increase Rate  (‰)	結 婚 Marriage		離 婚 Divorce	
					對數 Couples	粗結婚率 Crude Marriage Rate (‰)	對數 Couples	粗離婚率 Crude Divorce Rate (‰)
10.09	-3.57	43.20	49.25	-6.05	106	3.86	56	2.04
9.95	-4.77	46.22	47.36	-1.14	127	4.66	54	1.98
9.84	-2.59	45.62	52.88	-7.25	144	5.33	56	2.07
9.93	-2.02	45.91	51.21	-5.30	139	5.19	55	2.05
12.54	-5.80	46.08	50.41	-4.33	110	4.14	48	1.81

Source: Bureau of Statistical Yearbook of Tainan City

表2-3.現住人口之年齡分配

單位：人

年底及里別 End of Year & Village	總計 Grand Total	0-4歲 0-4 Years	5-9歲 5-9 Years	10-14歲 10-14 Years	15-19歲 15-19 Years	20-24歲 20-24 Years	25-29歲 25-29 Years	30-34歲 30-34 Years	35-39歲 35-39 Years	40-44歲 40-44 Years
民國98年 2009	27,321	951	1,288	1,457	1,805	1,816	2,160	2,107	1,706	2,038
男 Male	14,239	486	662	795	935	933	1,141	1,127	916	1,118
女 Female	13,082	465	626	662	870	883	1,019	980	790	920
民國99年 2010	27,160	864	1,189	1,418	1,743	1,822	2,067	2,213	1,630	2,046
男 Male	14,157	435	616	781	917	937	1,077	1,160	871	1,141
女 Female	13,003	429	573	637	826	885	990	1,053	759	905
民國100年 2011	26,891	870	1,140	1,313	1,684	1,773	1,965	2,165	1,733	1,922
男 Male	14,000	434	592	699	895	909	1,029	1,142	936	1,041
女 Female	12,891	436	548	614	789	864	936	1,023	797	881
民國101年 2012	26,695	883	1,037	1,280	1,676	1,779	1,884	2,128	1,747	1,775
男 Male	13,889	446	545	664	891	926	973	1,125	960	946
女 Female	12,806	437	492	616	785	853	911	1,003	787	829
民國102年 2013	26,426	877	968	1,229	1,583	1,786	1,843	2,047	1,850	1,683
男 Male	13,778	453	499	645	860	917	947	1,089	1,009	899
女 Female	12,648	424	469	584	723	869	896	958	841	784
三生里	396	11	16	17	24	14	21	33	26	22
男 Male	205	8	8	13	11	8	10	20	14	8
女 Female	191	3	8	4	13	6	11	13	12	14
下中里	879	24	18	34	61	53	48	48	57	45
男 Male	483	11	12	16	38	33	26	22	38	27
女 Female	396	13	6	18	23	20	22	26	19	18
下林里	452	9	15	31	19	19	27	36	22	31
男 Male	244	7	5	19	10	9	16	18	8	20
女 Female	208	2	10	12	9	10	11	18	14	11
大莊里	599	22	23	17	24	29	57	36	43	29
男 Male	309	12	8	10	16	14	29	20	23	14
女 Female	290	10	15	7	8	15	28	16	20	15
大豐里	391	10	10	15	11	18	30	35	24	14
男 Male	215	7	3	10	4	11	18	17	14	8
女 Female	176	3	7	5	7	7	12	18	10	6

Table 2-3. Resident Population by Age Group

Unit : Persons

45-49歲 45-49 Years	50-54歲 50-54 Years	55-59歲 55-59 Years	60-64歲 60-64 Years	65-69歲 65-69 Years	70-74歲 70-74 Years	75-79歲 75-79 Years	80-84歲 80-84 Years	85-89歲 85-89 Years	90-94歲 90-94 Years	95-99歲 95-99 Years	100歲以上 100 Years & Over
2,279	2,100	1,772	1,225	1,210	1,194	1,131	674	304	77	25	2
1,291	1,158	997	610	594	539	517	285	105	24	6	-
988	942	775	615	616	655	614	389	199	53	19	2
2,232	2,173	1,866	1,347	1,112	1,181	1,123	714	314	81	23	2
1,245	1,198	1,065	684	547	536	498	310	108	22	8	1
987	975	801	663	565	645	625	404	206	59	15	1
2,167	2,247	1,866	1,502	1,069	1,159	1,077	777	334	101	24	3
1,204	1,272	1,034	796	513	544	478	323	125	26	7	1
963	975	832	706	556	615	599	454	209	75	17	2
2,123	2,287	1,924	1,640	1,035	1,106	1,097	796	356	110	29	3
1,147	1,309	1,048	893	504	531	478	325	141	28	8	1
976	978	876	747	531	575	619	471	215	82	21	2
2,054	2,268	1,999	1,673	1,049	1,116	1,062	811	375	124	25	4
1,106	1,298	1,099	916	513	529	463	348	146	31	9	2
948	970	900	757	536	587	599	463	229	93	16	2
29	29	32	26	18	30	20	22	3	2	1	-
20	16	17	14	7	13	7	10	1	-	-	-
9	13	15	12	11	17	13	12	2	2	1	-
74	83	70	73	31	29	49	50	23	9	-	-
37	52	42	44	17	12	22	23	9	2	-	-
37	31	28	29	14	17	27	27	14	7	-	-
32	34	31	23	25	26	38	22	7	3	2	-
21	23	20	16	9	11	16	12	2	1	1	-
11	11	11	7	16	15	22	10	5	2	1	-
42	57	43	40	24	29	41	25	12	5	1	-
22	36	23	18	13	14	18	12	4	2	1	-
20	21	20	22	11	15	23	13	8	3	-	-
30	41	34	19	18	20	22	27	9	4	-	-
21	25	20	11	12	9	11	10	3	1	-	-
9	16	14	8	6	11	11	17	6	3	-	-

表2-3.現住人口之年齡分配(續一)

單位：人

年底及里別 End of Year & Village	總計 Grand Total	0-4歲 0-4 Years	5-9歲 5-9 Years	10-14歲 10-14 Years	15-19歲 15-19 Years	20-24歲 20-24 Years	25-29歲 25-29 Years	30-34歲 30-34 Years	35-39歲 35-39 Years	40-44歲 40-44 Years
中境里	590	14	25	23	37	34	38	52	34	32
男 Male	309	7	11	10	25	22	20	28	16	15
女 Female	281	7	14	13	12	12	18	24	18	17
水仙里	386	6	7	6	25	18	27	32	21	15
男 Male	204	4	4	4	16	13	11	16	11	9
女 Female	182	2	3	2	9	5	16	16	10	6
水正里	913	23	28	46	65	62	62	57	67	77
男 Male	452	12	14	23	37	34	31	24	33	40
女 Female	461	11	14	23	28	28	31	33	34	37
水秀里	1,792	65	75	81	83	116	136	176	153	103
男 Male	922	35	35	49	41	54	68	86	84	46
女 Female	870	30	40	32	42	62	68	90	69	57
田寮里	276	5	7	7	4	16	12	16	28	24
男 Male	154	3	4	2	2	9	4	9	19	14
女 Female	122	2	3	5	2	7	8	7	9	10
竹埔里	905	17	17	31	49	71	58	44	46	58
男 Male	469	8	9	16	22	33	32	31	25	31
女 Female	436	9	8	15	27	38	26	13	21	27
岸內里	4,293	171	204	248	300	341	330	338	283	298
男 Male	2,158	99	112	132	163	168	163	172	142	159
女 Female	2,135	72	92	116	137	173	167	166	141	139
武廟里	626	18	40	17	42	43	36	40	30	30
男 Male	323	5	22	7	20	26	19	19	14	17
女 Female	303	13	18	10	22	17	17	21	16	13
河南里	606	18	10	22	38	31	37	46	42	36
男 Male	338	11	5	10	20	12	21	28	22	22
女 Female	268	7	5	12	18	19	16	18	20	14
南港里	1,041	35	30	49	59	64	67	71	58	54
男 Male	562	15	19	25	27	38	34	41	30	29
女 Female	479	20	11	24	32	26	33	30	28	25
後宅里	750	23	31	23	43	48	29	48	57	54
男 Male	422	13	9	12	23	22	10	25	38	34
女 Female	328	10	22	11	20	26	19	23	19	20
孫厝里	502	15	11	23	23	22	28	31	32	32
男 Male	263	9	6	9	11	13	14	16	18	20
女 Female	239	6	5	14	12	9	14	15	14	12

Table 2-3. Resident Population by Age Group( Cont.1)

Unit : Persons

45-49歲 45-49 Years	50-54歲 50-54 Years	55-59歲 55-59 Years	60-64歲 60-64 Years	65-69歲 65-69 Years	70-74歲 70-74 Years	75-79歲 75-79 Years	80-84歲 80-84 Years	85-89歲 85-89 Years	90-94歲 90-94 Years	95-99歲 95-99 Years	100歲以上 100 Years & Over
46	51	40	45	30	28	25	19	12	5	-	-
21	29	24	25	19	11	12	8	6	-	-	-
25	22	16	20	11	17	13	11	6	5	-	-
30	37	37	34	20	25	25	14	3	3	1	-
14	21	20	18	12	14	9	8	-	-	-	-
16	16	17	16	8	11	16	6	3	3	1	-
69	50	64	62	41	45	43	30	15	4	2	1
40	25	34	28	16	18	21	14	5	2	-	1
29	25	30	34	25	27	22	16	10	2	2	-
126	151	136	127	67	71	51	39	19	13	4	-
74	83	73	74	35	37	22	15	4	4	3	-
52	68	63	53	32	34	29	24	15	9	1	-
24	21	25	25	16	17	7	9	10	3	-	-
16	13	13	17	10	6	5	5	1	2	-	-
8	8	12	8	6	11	2	4	9	1	-	-
77	82	57	54	46	60	55	45	30	7	1	-
41	59	34	31	21	31	20	15	9	1	-	-
36	23	23	23	25	29	35	30	21	6	1	-
344	364	280	243	141	165	113	79	38	11	2	-
163	198	134	115	66	72	40	35	22	3	-	-
181	166	146	128	75	93	73	44	16	8	2	-
49	61	53	36	28	36	32	26	5	4	-	-
23	37	35	23	9	20	17	8	2	-	-	-
26	24	18	13	19	16	15	18	3	4	-	-
50	54	45	37	37	25	39	21	13	3	2	-
33	35	29	22	20	12	19	9	5	2	1	-
17	19	16	15	17	13	20	12	8	1	1	-
92	90	65	60	41	70	68	49	16	1	2	-
56	54	34	40	21	35	29	26	9	-	-	-
36	36	31	20	20	35	39	23	7	1	2	-
46	58	61	76	32	33	36	24	22	6	-	-
28	43	42	49	15	20	17	11	8	3	-	-
18	15	19	27	17	13	19	13	14	3	-	-
45	58	26	34	26	26	35	21	13	1	-	-
29	36	16	21	12	12	10	8	3	-	-	-
16	22	10	13	14	14	25	13	10	1	-	-



表2-3.現住人口之年齡分配(續完)

單位：人

年底及里別 End of Year & Village	總計 Grand Total	0-4歲 0-4 Years	5-9歲 5-9 Years	10-14歲 10-14 Years	15-19歲 15-19 Years	20-24歲 20-24 Years	25-29歲 25-29 Years	30-34歲 30-34 Years	35-39歲 35-39 Years	40-44歲 40-44 Years
桐寮里	360	14	19	14	20	23	23	28	29	18
男 Male	190	5	9	7	9	12	16	17	16	9
女 Female	170	9	10	7	11	11	7	11	13	9
飯店里	470	18	6	15	26	33	28	26	43	44
男 Male	258	8	2	7	18	18	16	13	25	30
女 Female	212	10	4	8	8	15	12	13	18	14
義稠里	1,016	41	39	45	72	84	87	84	69	69
男 Male	525	17	20	17	43	46	40	43	37	34
女 Female	491	24	19	28	29	38	47	41	32	35
福得里	770	16	39	46	51	53	62	58	46	50
男 Male	398	11	23	28	24	28	34	34	25	27
女 Female	372	5	16	18	27	25	28	24	21	23
橋南里	4,383	182	151	222	291	356	353	387	352	290
男 Male	2,192	87	76	119	153	175	192	214	185	153
女 Female	2,191	95	75	103	138	181	161	173	167	137
舊營里	931	34	40	62	53	53	56	91	80	73
男 Male	504	18	22	35	35	27	25	50	48	37
女 Female	427	16	18	27	18	26	31	41	32	36
歡雅里	1,994	61	69	89	110	130	123	177	138	113
男 Male	1,043	27	38	42	62	67	59	94	76	57
女 Female	951	34	31	47	48	63	64	83	62	56
洪水里	1,105	25	38	46	53	55	68	57	70	72
男 Male	636	14	23	23	30	25	39	32	48	39
女 Female	469	11	15	23	23	30	29	25	22	33

資料來源：臺南市政府民政局

Table 2-3. Resident Population by Age Group (Cont.End)

Unit : Persons

45-49歲 45-49 Years	50-54歲 50-54 Years	55-59歲 55-59 Years	60-64歲 60-64 Years	65-69歲 65-69 Years	70-74歲 70-74 Years	75-79歲 75-79 Years	80-84歲 80-84 Years	85-89歲 85-89 Years	90-94歲 90-94 Years	95-99歲 95-99 Years	100歲以上 100 Years & Over
36	35	30	18	9	13	12	11	7	1	-	-
18	22	17	9	3	4	7	7	3	-	-	-
18	13	13	9	6	9	5	4	4	1	-	-
33	43	34	37	27	15	14	22	6	-	-	-
17	23	24	24	11	7	2	11	2	-	-	-
16	20	10	13	16	8	12	11	4	-	-	-
80	90	81	52	24	34	29	26	6	3	1	-
36	51	48	31	17	18	12	11	3	-	1	-
44	39	33	21	7	16	17	15	3	3	-	-
58	69	58	38	29	30	30	23	9	5	-	-
31	30	33	19	11	13	15	8	2	2	-	-
27	39	25	19	18	17	15	15	7	3	-	-
344	375	348	249	156	116	106	64	28	9	3	1
167	185	158	108	73	58	50	25	11	2	1	-
177	190	190	141	83	58	56	39	17	7	2	1
61	68	82	56	38	28	26	19	9	2	-	-
32	42	52	29	20	11	11	8	2	-	-	-
29	26	30	27	18	17	15	11	7	2	-	-
160	164	176	131	74	86	88	64	27	11	1	2
95	90	101	81	37	41	42	24	9	-	-	1
65	74	75	50	37	45	46	40	18	11	1	1
77	103	91	78	51	59	58	60	33	9	2	-
51	70	56	49	27	30	29	25	21	4	1	-
26	33	35	29	24	29	29	35	12	5	1	-

Source: Bureau of Civil Affairs Tainan City Government

表2-4.現住人口之年齡結構  
Table 2-4. Resident Population by Age Structure

年底及里別 End of Year & Village	年齡分配 By Age						扶老比 Old Age Populati- on Ratio	扶幼比 Young Age Populati- on Ratio	扶養比 Depend- ency Ratio	老化指 數 Aged- Child Ratio
	0-14歲 (人) 0-14 Years (Persons)	比率 (%) Rate	15-64歲 (人) 15-64 Years (Persons)	比率 (%) Rate	65歲以上 (人) 65 Years & Over (Persons)	比率 (%) Rate				
民國98年 2009	3,696	13.53	19,008	69.57	4,617	16.90	24.29	19.44	43.73	124.92
民國99年 2010	3,471	12.78	19,139	70.47	4,550	16.75	23.77	18.14	41.91	131.09
民國100年 2011	3,323	12.36	19,024	70.74	4,544	16.90	23.89	17.47	41.35	136.74
民國101年 2012	3,200	11.99	18,963	71.03	4,532	16.98	23.90	16.87	40.77	141.63
民國102年 2013	3,074	11.63	18,786	71.09	4,566	17.28	24.31	16.36	40.67	148.54
三生里	44	11.11	256	64.65	96	24.24	37.50	17.19	54.69	218.18
下中里	76	8.65	612	69.62	191	21.73	31.21	12.42	43.63	251.32
下林里	55	12.17	274	60.62	123	27.21	44.89	20.07	64.96	223.64
大莊里	62	10.35	400	66.78	137	22.87	34.25	15.50	49.75	220.97
大豐里	35	8.95	256	65.47	100	25.58	39.06	13.67	52.73	285.71
中境里	62	10.51	409	69.32	119	20.17	29.10	15.16	44.25	191.94
水仙里	19	4.92	276	71.50	91	23.58	32.97	6.88	39.86	478.95
水正里	97	10.62	635	69.55	181	19.82	28.50	15.28	43.78	186.60
水秀里	221	12.33	1,307	72.94	264	14.73	20.20	16.91	37.11	119.46
田寮里	19	6.88	195	70.65	62	22.46	31.79	9.74	41.54	326.32
竹埔里	65	7.18	596	65.86	244	26.96	40.94	10.91	51.85	378.38
岸內里	623	14.51	3,121	72.70	549	12.79	17.59	19.96	37.55	88.12
武廟里	75	11.98	420	67.09	131	20.93	31.19	17.86	49.05	174.67
河南里	50	8.25	416	68.65	140	23.10	33.65	12.02	45.67	280.00
南港里	114	10.95	680	65.32	247	23.73	36.32	16.76	53.09	216.67
後宅里	77	10.27	520	69.33	153	20.40	29.42	14.81	44.23	198.70
孫厝里	49	9.76	331	65.94	122	24.30	36.86	14.80	51.66	248.98
桐寮里	47	13.06	260	72.22	53	14.72	20.38	18.08	38.46	112.77
飯店里	39	8.30	347	73.83	84	17.87	24.21	11.24	35.45	215.38
義稠里	125	12.30	768	75.59	123	12.11	16.02	16.28	32.29	98.40
福得里	101	13.12	543	70.52	126	16.36	23.20	18.60	41.80	124.75
橋南里	555	12.66	3,345	76.32	483	11.02	14.44	16.59	31.03	87.03
舊營里	136	14.61	673	72.29	122	13.10	18.13	20.21	38.34	89.71
歡雅里	219	10.98	1,422	71.31	353	17.70	24.82	15.40	40.23	161.19
洪水里	109	9.86	724	65.52	272	24.62	37.57	15.06	52.62	249.54

資料來源：臺南市政府民政局

Source: Bureau of Civil Affairs Tainan City Government

表2-5.15歲以上現住人口之教育程度—按年齡別分

單位：人

年底及年齡組別 End of Year & Age Group	性別 Sex	總計 Grand Total	識字者				
			合計 Total	博士 Doctor		碩士 Master	
				畢業 Graduated	肄業 Un-graduated	畢業 Graduated	肄業 Un-graduated
民國98年 2009	計 Total	23,625	22,346	15	15	355	226
	男 Male	12,296	12,198	13	10	243	136
	女 Female	11,329	10,148	2	5	112	90
民國99年 2010	計 Total	23,689	22,485	19	17	406	216
	男 Male	12,325	12,237	18	13	261	133
	女 Female	11,364	10,248	1	4	145	83
民國100年 2011	計 Total	23,568	22,438	28	25	423	215
	男 Male	12,275	12,197	26	19	277	131
	女 Female	11,293	10,241	2	6	146	84
民國101年 2012	計 Total	23,495	22,423	32	24	460	226
	男 Male	12,234	12,158	28	18	291	135
	女 Female	11,261	10,265	4	6	169	91
民國102年 2013	計 Total	23,352	22,362	34	24	508	214
	男 Male	12,181	12,108	28	19	319	129
	女 Female	11,171	10,254	6	5	189	85
15-19歲	計 Total	1,583	1,583	-	-	-	-
15-19 Years	男 Male	860	860	-	-	-	-
	女 Female	723	723	-	-	-	-
20-24歲	計 Total	1,786	1,786	-	-	15	67
20-24Years	男 Male	917	917	-	-	8	40
	女 Female	869	869	-	-	7	27
25-29歲	計 Total	1,843	1,843	2	4	149	46
25-29Years	男 Male	947	947	2	4	90	24
	女 Female	896	896	-	-	59	22
30-34歲	計 Total	2,047	2,045	9	7	123	36
30-34Years	男 Male	1,089	1,088	7	3	72	22
	女 Female	958	957	2	4	51	14
35-39歲	計 Total	1,850	1,842	7	5	69	25
35-39Years	男 Male	1,009	1,005	5	5	41	15
	女 Female	841	837	2	-	28	10
40-44歲	計 Total	1,683	1,680	3	4	47	18
40-44Years	男 Male	899	897	2	3	28	9
	女 Female	784	783	1	1	19	9

Table 2-5. Educational Attainments of Resident Population Aged 15 and Over by Age Group

Unit:Persons

Literate							
大學 (含獨立學院) University & College		專科 Junior College					
		二、三年制 2 or 3 Years		五年制 5 Years			
畢業 Graduated	肄業 Un-graduated	畢業 Graduated	肄業 Un-graduated	後二年 Last 2 Years		前三年 First 3 Years	
				畢業 Graduated	肄業 Un-graduated	肄業 Un-graduated	
2,106	1,025	998	225	1,015	96		214
1,136	553	539	150	647	61		83
970	472	459	75	368	35		131
2,232	1,153	991	235	1,012	96		194
1,196	615	535	162	637	60		80
1,036	538	456	73	375	36		114
2,385	1,252	956	244	980	93		179
1,277	666	522	169	628	58		68
1,108	586	434	75	352	35		111
2,542	1,268	960	215	967	90		180
1,336	675	532	148	621	55		73
1,206	593	428	67	346	35		107
2,760	1,291	973	183	948	106		147
1,435	697	546	126	611	60		63
1,325	594	427	57	337	46		84
-	374	-	14	-	18		110
-	193	-	10	-	4		37
-	181	-	4	-	14		73
492	711	49	22	56	8		17
227	366	35	17	13	3		8
265	345	14	5	43	5		9
774	84	117	34	49	-		8
352	54	71	24	11	-		7
422	30	46	10	38	-		1
544	54	206	40	86	22		4
287	35	109	26	50	14		3
257	19	97	14	36	8		1
286	23	209	21	136	14		1
144	16	92	13	85	8		1
142	7	117	8	51	6		-
173	15	100	16	142	14		2
90	11	51	11	91	11		2
83	4	49	5	51	3		-

表2-5.15歲以上現住人口之教育程度—按年齡別分(續1)

單位：人

年底及年齡組別 End of Year & Age Group	性別 Sex	識字者			
		高中 Senior High School		高職 Vocational High School	
		畢業 Graduated	肄業 Un-graduated	畢業 Graduated	肄業 Un-graduated
民國98年 2009	計 Total	1,324	598	3,922	1,067
	男 Male	710	328	2,184	650
	女 Female	614	270	1,738	417
民國99年 2010	計 Total	1,309	668	3,904	1,038
	男 Male	709	379	2,171	636
	女 Female	600	289	1,733	402
民國100年 2011	計 Total	1,286	686	3,898	982
	男 Male	689	395	2,166	620
	女 Female	597	291	1,732	362
民國101年 2012	計 Total	1,264	678	3,895	976
	男 Male	686	392	2,173	618
	女 Female	578	286	1,722	358
民國102年 2013	計 Total	1,242	653	3,942	950
	男 Male	682	371	2,192	598
	女 Female	560	282	1,750	352
15-19歲	計 Total	15	416	62	448
15-19 Years	男 Male	9	218	40	271
	女 Female	6	198	22	177
20-24歲	計 Total	28	5	221	66
20-24 Years	男 Male	17	1	123	40
	女 Female	11	4	98	26
25-29歲	計 Total	53	22	338	80
25-29 Years	男 Male	25	12	189	48
	女 Female	28	10	149	32
30-34歲	計 Total	99	40	476	83
30-34 Years	男 Male	44	20	247	51
	女 Female	55	20	229	32
35-39歲	計 Total	151	26	505	47
35-39 Years	男 Male	73	19	297	33
	女 Female	78	7	208	14
40-44歲	計 Total	136	27	528	56
40-44 Years	男 Male	50	16	282	35
	女 Female	86	11	246	21
		166	33	562	62

Table 2-5. Educational Attainments of Resident Population Aged 15 and Over by Age Group(Cont.1)

Unit:Persons

Literate								不識 字者 Illiterate
國(初中) Junior High School		初職 Junior Vocational School		小學 Primary School		自修 Self-Study		
畢業 Graduated	肄業 Un-graduated	畢業 Graduated	肄業 Un-graduated	畢業 Graduated	肄業 Un-graduated			
3,520	367	67	9	4,251	880	51	1,279	
2,136	238	25	7	2,041	297	11	98	
1,384	129	42	2	2,210	583	40	1,181	
3,507	352	67	8	4,164	850	47	1,204	
2,118	222	24	6	1,976	278	8	88	
1,389	130	43	2	2,188	572	39	1,116	
3,455	355	65	8	4,043	833	47	1,130	
2,077	218	24	6	1,889	265	7	78	
1,378	137	41	2	2,154	568	40	1,052	
3,441	350	63	8	3,947	794	43	1,072	
2,057	212	22	6	1,826	246	8	76	
1,384	138	41	2	2,121	548	35	996	
3,366	325	61	8	3,841	747	39	990	
2,006	216	21	6	1,759	217	7	73	
1,360	109	40	2	2,082	530	32	917	
33	93	-	-	-	-	-	-	
15	63	-	-	-	-	-	-	
18	30	-	-	-	-	-	-	
20	7	-	-	1	1	-	-	
14	4	-	-	1	-	-	-	
6	3	-	-	-	1	-	-	
56	12	-	-	11	4	-	-	
28	5	-	-	-	1	-	-	
28	7	-	-	11	3	-	-	
163	10	-	-	38	5	-	2	
96	1	-	-	1	-	-	1	
67	9	-	-	37	5	-	1	
279	7	-	-	21	10	-	8	
156	2	-	-	-	-	-	4	
123	5	-	-	21	10	-	4	
363	10	-	-	25	1	-	3	
198	3	-	-	3	1	-	2	
165	7	-	-	22	-	-	1	
639	10	-	-	90	7	-	2	

表2-5.15歲以上現住人口之教育程度－按年齡別分(續2)

單位：人

年底及年齡組別 End of Year & Age Group	性別 Sex	總計 Grand Total	識字者				
			合計 Total	博士 Doctor		碩士 Master	
				畢業 Graduated	肄業 Un-graduated	畢業 Graduated	肄業 Un-graduated
45-49歲	計 Total	2,054	2,052	4	-	49	7
45-49Years	男 Male	1,106	1,105	4	-	34	6
	女 Female	948	947	-	-	15	1
50-54歲	計 Total	2,268	2,261	3	2	21	9
50-54Years	男 Male	1,298	1,296	3	2	18	7
	女 Female	970	965	-	-	3	2
55-59歲	計 Total	1,999	1,967	2	2	18	3
55-59Years	男 Male	1,099	1,091	2	2	12	3
	女 Female	900	876	-	-	6	-
60-64歲	計 Total	1,673	1,625	3	-	10	1
60-64Years	男 Male	916	914	2	-	10	1
	女 Female	757	711	1	-	-	-
65歲以上	計 Total	4,566	3,678	1	-	7	2
65Years of Age and Over	男 Male	2,041	1,988	1	-	6	2
	女 Female	2,525	1,690	-	-	1	-

資料來源：臺南市政府民政局



Table 2-5. Educational Attainments of Resident Population Aged 15 and Over by Age Group(Cont.2)

Unit:Persons

Literate							
大學 (含獨立學院) University & College		專科 Junior College					
		二、三年制 2 or 3 Years		五年制 5 Years			
畢業 Graduated	肄業 Un-graduated	畢業 Graduated	肄業 Un-graduated	後二年 Last 2 Years		前三年 First 3 Years	
				畢業 Graduated	肄業 Un-graduated	肄業 Un-graduated	
136	6	83	10	172	14	2	
69	4	52	5	119	9	2	
67	2	31	5	53	5	-	
109	11	53	7	131	7	1	
68	8	30	3	101	5	1	
41	3	23	4	30	2	-	
87	6	35	6	86	3	-	
64	4	25	5	73	3	-	
23	2	10	1	13	-	-	
65	3	27	7	74	4	-	
52	2	17	6	59	2	-	
13	1	10	1	15	2	-	
94	4	94	6	16	2	2	
82	4	64	6	9	1	2	
12	-	30	-	7	1	-	

Source:Bureau of Civil Affairs Tainan City Government

表2-5.15歲以上現住人口之教育程度－按年齡別分(續完)

單位：人

年底及年齡組別 End of Year & Age Group	性別 Sex	識字者			
		高中 Senior High School		高職 Vocational High School	
		畢業 Graduated	肄業 Un-graduated	畢業 Graduated	肄業 Un-graduated
45-49歲	計 Total	166	33	562	62
45-49Years	男 Male	72	24	281	46
	女 Female	94	9	281	16
50-54歲	計 Total	156	34	569	52
50-54Years	男 Male	91	22	312	38
	女 Female	65	12	257	14
55-59歲	計 Total	178	16	351	34
55-59Years	男 Male	112	12	193	20
	女 Female	66	4	158	14
60-64歲	計 Total	138	15	140	11
60-64Years	男 Male	96	12	82	6
	女 Female	42	3	58	5
65歲以上	計 Total	122	19	190	11
65Years of Age and Over	男 Male	93	15	146	10
	女 Female	29	4	44	1

資料來源：臺南市政府民政局

Table 2-5. Educational Attainments of Resident Population Aged 15 and Over by Age Group(Cont.End)

Unit:Persons

Literate							不識 字者 Illiterate
國(初)中 Junior High School		初職 Junior Vocational School		小學 Primary School		自修 Self-Study	
畢業 Graduated	肄業 Un-graduated	畢業 Graduated	肄業 Un-graduated	畢業 Graduated	肄業 Un-graduated		
639	10	-	-	90	7	-	2
348	3	-	-	23	4	-	1
291	7	-	-	67	3	-	1
796	13	-	1	268	17	1	7
499	5	-	-	78	5	-	2
297	8	-	1	190	12	1	5
477	29	4	1	567	57	5	32
298	18	-	-	236	9	-	8
179	11	4	1	331	48	5	24
218	59	6	-	756	86	2	48
137	51	-	-	359	20	-	2
81	8	6	-	397	66	2	46
322	75	51	6	2,064	559	31	888
217	61	21	6	1,058	177	7	53
105	14	30	-	1,006	382	24	835

Source:Bureau of Civil Affairs Tainan City Government

表2-6.現住人口之婚姻狀況－按年齡別分

單位：人

年底別及年齡組別 End of Year & Age Group	總計 Grand Total			未婚 Unmarried			合計 Total
	合計 Total	男 Male	女 Female	合計 Total	男 Male	女 Female	
民國 98年 2009	27,321	14,239	13,082	11,077	6,164	4,913	12,431
民國 99年 2010	27,160	14,157	13,003	10,926	6,088	4,838	12,318
民國100年 2011	26,891	14,000	12,891	10,688	5,956	4,732	12,229
民國101年 2012	26,695	13,889	12,806	10,600	5,899	4,701	12,071
民國102年 2013	26,426	13,778	12,648	10,491	5,864	4,627	11,856
未滿15歲Under15Years	3,074	1,597	1,477	3,074	1,597	1,477	-
15-19 歲 15-19 Years	1,583	860	723	1,577	858	719	5
20-24 歲 20-24 Years	1,786	917	869	1,723	898	825	53
25-29 歲 25-29 Years	1,843	947	896	1,431	815	616	350
30-34 歲 30-34 Years	2,047	1,089	958	1,020	656	364	859
35-39 歲 35-39 Years	1,850	1,009	841	594	375	219	1,009
40-44 歲 40-44 Years	1,683	899	784	317	196	121	1,107
45-49 歲 45-49 Years	2,054	1,106	948	236	158	78	1,468
50-54 歲 50-54 Years	2,268	1,298	970	229	147	82	1,608
55-59 歲 55-59 Years	1,999	1,099	900	143	87	56	1,474
60-64 歲 60-64 Years	1,673	916	757	73	47	26	1,257
65-69 歲 65-69 Years	1,049	513	536	30	17	13	765
70-74 歲 70-74 Years	1,116	529	587	15	5	10	783
75-79 歲 75-79 Years	1,062	463	599	14	5	9	635
80-84 歲 80-84 Years	811	348	463	7	1	6	357
85-89 歲 85-89 Years	375	146	229	4	1	3	109
90-94 歲 90-94 Years	124	31	93	4	1	3	16
95-99 歲 95-99 Years	25	9	16	-	-	-	-
100歲以上 100Years of Age and Over	4	2	2	-	-	-	1

資料來源：臺南市政府民政局

Source: Bureau

Table 2-6. Marital Status of Resident Population by Age Group

Unit : Persons

有偶 Currently Married		離婚 Divorced			喪偶 Widowed		
男 Male	女 Female	合計 Total	男 Male	女 Female	合計 Total	男 Male	女 Female
6,685	5,746	1,569	850	719	2,244	540	1,704
6,629	5,689	1,645	887	758	2,271	553	1,718
6,588	5,641	1,693	909	784	2,281	547	1,734
6,504	5,567	1,730	933	797	2,294	553	1,741
6,390	5,466	1,798	970	828	2,281	554	1,727
-	-	-	-	-	-	-	-
2	3	1	-	1	-	-	-
16	37	10	3	7	-	-	-
117	233	61	15	46	1	-	1
375	484	154	55	99	14	3	11
514	495	236	119	117	11	1	10
573	534	232	127	105	27	3	24
780	688	292	159	133	58	9	49
938	670	325	191	134	106	22	84
846	628	224	141	83	158	25	133
730	527	150	97	53	193	42	151
426	339	58	34	24	196	36	160
431	352	37	19	18	281	74	207
347	288	10	7	3	403	104	299
210	147	3	1	2	444	136	308
72	37	4	2	2	258	71	187
12	4	1	-	1	103	18	85
-	-	-	-	-	25	9	16
1	-	-	-	-	3	1	2

Bureau of Civil Affairs Tainan City Government

# 參、行政組織

## 行政組織

民國102年度，本所單位計有：民政及人文課、農業及建設課、社會課、行政課、政風室、人事室、會計室；所屬機關計有圖書館等。

### (一)按職等別分

相當簡任1人、薦任人員26人，委任22人。

### (二)按教育程度分：

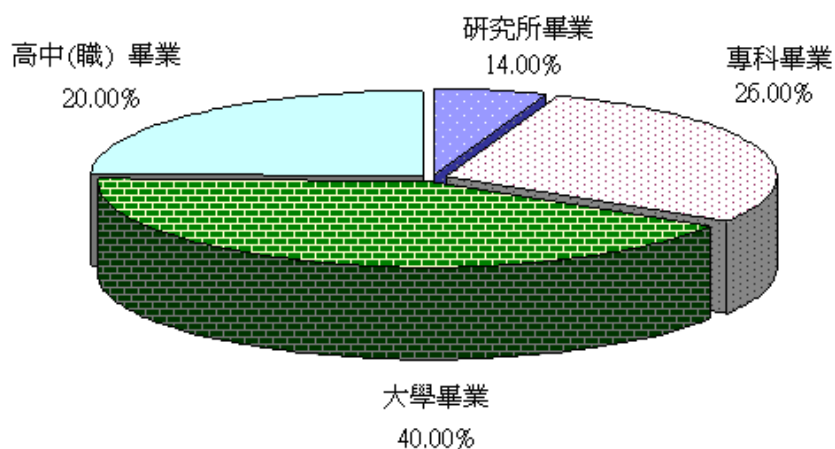
碩士 畢業： 10人，現職人員數 20.41%

大學 畢業： 20人，現職人員數 40.82%

專科 畢業： 11人，現職人員數 22.45%

高中職畢業： 8人，現職人員數 16.32%

101年底本所職員學歷別統計表



(三)按年齡分

24歲以下： 1人，佔現職人員數 2.04%

25歲以上不滿30歲者： 7人，佔現職人員數 14.29%

30歲以上不滿40歲者： 8人，佔現職人員數 16.33%

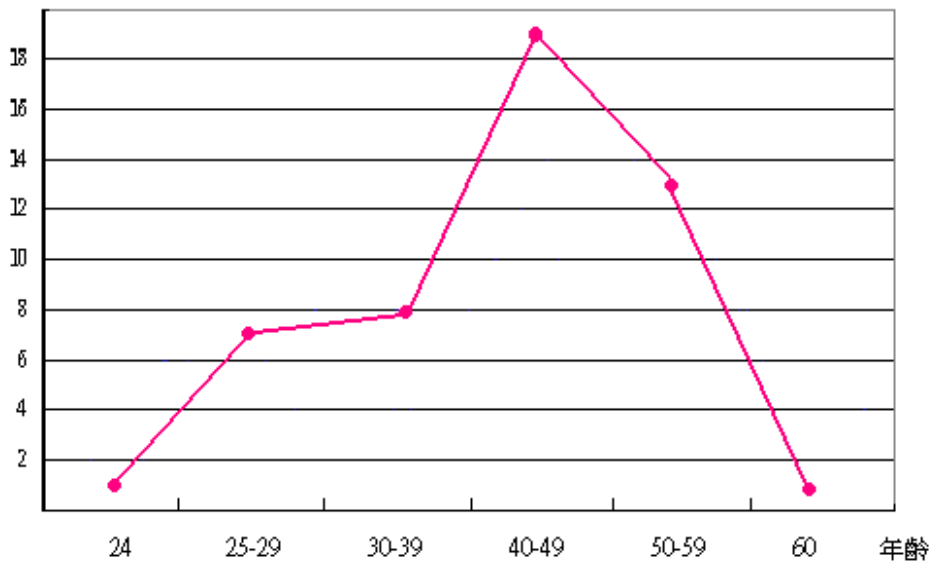
40歲以上不滿50歲者：19人，佔現職人員數 38.78%

50歲以上未滿60歲者：13人，佔現職人員數 26.52%

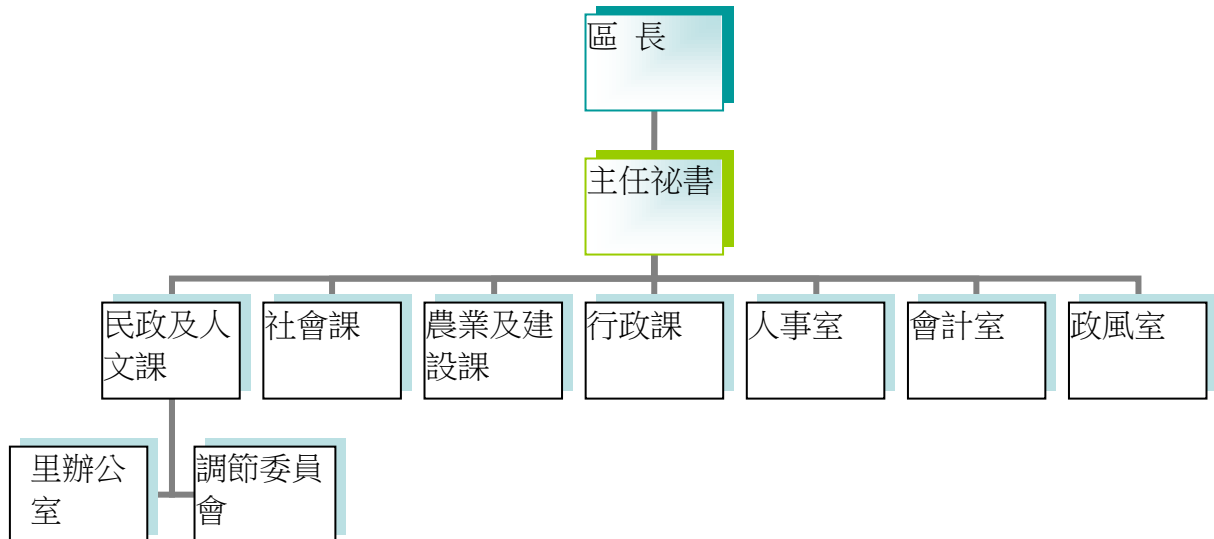
60 歲 以 上： 1人，佔現職人員數 2.04%

本區102年底職員年齡統計

單位：人



# 鹽水區公所行政組織系統



## 民政及人文課

掌理自治行政、選舉、里行政、原住民與客家事務行政、兵役行政、宗教禮俗、民防、災害防救、地政、環境衛生、殯葬管理、區民活動中心經營管理、人口政策宣導暨移民生活輔導、慶典活動、史蹟文獻、教育文化、國民體育、文化藝術、社區藝文、觀光宣導、圖書管理、調解行政及其他有關民政事項。

## 社會課

掌理社會行政、社會救助、社會福利、社區發展、醫療補助、急難救助、中低收入戶家庭補助、全民健保、人民團體輔導、遊民收容輔導、社區關懷中心、公益慈善事業、老弱無後及災民收容安置、勞工行政、就業輔導及其他有關社政事項。



### 農業及建設課

掌理農林漁牧、農業推展、農藥管理、農情調查、動物防疫、動物保護、畜牧行政、生態保育、水土保持、農路改善、山坡地保育及其他有關農業事項；掌理工業、商業公平交易消費者保護、度量衡業務、土木工程、道路養護、水利工程、公共設施、下水道工程、違章建築查報、小型排水設施、建築管理、路燈管理、都市設計、都市更新、非都市土地之規劃、住宅規劃管理、區段徵收、交通管理及中小企業輔導等事項。

### 行政課

掌理文書、檔案、庶務、辦公廳舍、印信、國家賠償、研考、資訊管理、公關、新聞、為民服務、社區服務、兵役行政及不屬於各單位事項。

### 人事室

掌理組織編制、任免遷調、職務歸系、考試及分發、獎懲考績、訓練進修、差假勤惰、待遇福利、退休撫卹、資遣等事項。

### 會計室

掌理歲計、會計、及統計等事項。

### 政風室

掌理公務機密維護、法令宣導及關於政風業務等事項。

表3-1.區公所員工按職等別及性別分(續完)

單位：人

年底別 End of Year	總計 Grand Total	職等別By Rank				
		簡薦委任(派)人員 Ranking Servant				
		合計 Total	簡任(派) Senior Rank(Detail)	薦任(派) Junior Rank(Detail)	委任(派) Elementary Rank(Detail)	雇員 Auxiliary Employee
民國 98年 2009	113	53	1	29	23	-
民國 99年 2010	83	53	1	31	21	-
民國100年 2011	94	55	1	31	23	-
民國101年 2012	75	50	1	26	23	-
民國102年 2013	73	49	1	26	22	-

資料來源:人事室。

表3-2.區公所員工按教育程度分(續完)

單位：人

年底別 End of Year	總計 Grand Total	研究(院)所Graduate School	
		博士 Ph. D. Degree	碩士 M. A. Degree
民國98年 2009	53		4
民國99年 2010	53	-	5
民國100年 2011	55	-	7
民國101年 2012	50	-	7
民國102年 2013	49	-	10

資料來源:人事室。

Table 3-1. Number of Civil Servants of District Offices by Rank and Sex(Cont. End)

合計 Total	工友 Manual Worker			性別 Sex	
	技工 Technical Worker	工友 Manual Worker	臨時人員 Temporary Saff	男 Male	女 Female
60	30	3	27	36	17
30	2	4	24	33	20
39	2	4	33	34	21
25	2	4	19	34	16
24	2	4	18	33	16

Source:Bureau of Personnel Office.

Table 3-2. Number of Civil Servants of District Offices by Educational Attainments (Cont. End)

大學畢業 (含軍警校有學位者) University (Includes Academic Degree of Military & Police School)	專科畢業 College	高中(職)畢業 Senior High (Vocational) School	國(初)中以下 Jnior High School & Under
16	21	12	
20	17	11	
22	15	11	
20	13	10	
20	11	8	

Source:Bureau of Personnel Office.

表3-3.區公所員工按年齡分(續完)

單位：人

年底別 End of Year	總計 Grand Total	平均年齡(歲) Average Age(Years)	24歲以下 Under 24 Years	25-29歲 25-29 Years	30-34歲 30-34 Years
民國 98年 2009	53	44.1	-	2	5
民國 99年 2010	53	46.5	-	1	6
民國100年 2011	55	44.8	1	4	7
民國101年 2012	50	44.6	1	4	7
民國102年 2013	49	43.1	1	7	5

資料來源:人事室。

Table 3-3. Number of Civil Servants of District Offices by Age Group(Cont. End)

35-39歲 35-39 Years	40-44歲 40-44 Years	45-49歲 45-49 Years	50-54歲 50-54 Years	55-59歲 55-59 Years	60-64歲 60-64 Years	65歲以上 65 Years and Over
11	6	13	13	2	1	-
4	9	12	13	6	2	-
3	9	11	12	6	2	-
2	7	11	10	6	2	-
3	7	12	7	6	1	-

Source: Bureau of Personnel Office.

# 肆、農林漁牧

## 一、農業

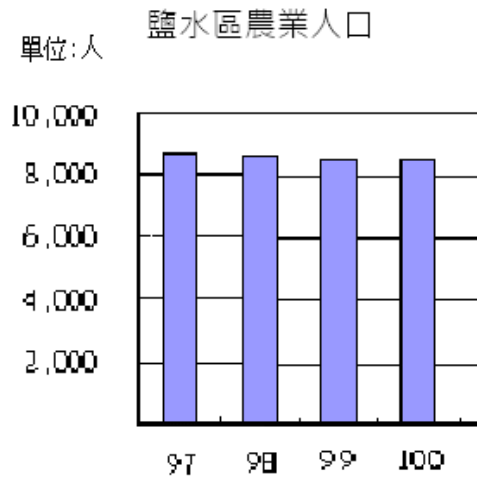
本區位於八掌溪與急水溪之間屬亞熱帶氣候，北鄰嘉義縣，自然環境極適合農業發展。近年來採取農業多元發展，加強經濟高作物的生產，今後方針，除繼續推廣優良品種，改進耕作技術，降低農業成本，增加農民收益外，並推行農業機械，以促進農村經濟之發展，農產品以雜糧(西瓜、玉米)為大宗。

### (一)耕地面積：

民國102年底，本區耕地面積為3,421.65公頃，佔土地總面積65.49%，其中水田為2,321.16公頃，佔耕地面積67.84%，旱田為1,100.49公頃，佔32.16%。

### (二)農業戶口：

民國 100 年底，本區農戶數為 2,980 戶，占本區人口總戶數 10,003 戶之 29.79%，其中耕地全部自有 2,035 戶，占農戶數 68.29%；耕地部分自有 771 戶，占 25.87%；耕地全部非自有145 戶，占 4.87%；無耕地者 29 戶，占 0.97%。本區農戶人口數 8,626 人，平均每一農戶有 2.89 人。



### (三)主要農產品：

1、硬質玉米：民國 101 年，收穫面積為 879.12 公頃，生產量為 3,692 噸，每公頃平均產量為 4,200 公斤。

2、西瓜：民國 101 年，收穫面積 116.31 公頃，生產量 1,833 公噸，每公頃平均產量為 15,760 公斤。

## 二、漁業

民國 102 年，本區養殖面積共 174.88 公頃，較上年度減少 1.47 公頃，其中混養 174.88 公頃佔養殖面積 100.00%。

## 三、牧業

畜牧事業由於近年來政府不斷推廣與扶植，獎勵增產以及品種改良，飼養方法邁進專業性企業化經營，而國民生活形態之變遷，肉食消耗之劇增，足證畜牧事業已是農業經濟建設重要一環。

(一)本區主要家禽畜為雞、鴨二種，就現在各種家禽數觀之：

1、雞102年底581仟隻，較上年底675仟隻，減少13.93%。

2、鴨102年底 61仟隻，較上年底 66仟隻，減少 7.58%。

(二)本區102年底豬現在頭數33,062頭，較上年底30,292頭增加9.14%。

(三)本區102年底乳牛現有頭數1,876頭，較上年底1,860頭增加0.86%。

(四)本區102年底羊現有頭數616頭，較上年底546頭增加12.82%。

本區歷年乳牛頭數及產乳量

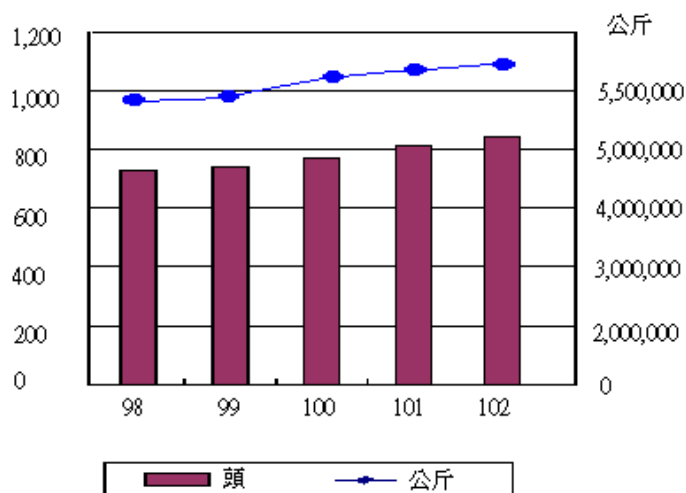




表4-1.耕地面積

單位：公頃

年底別 End of Year	總計 Grand Total	水田	
		合計 Total	兩期作 Double-Cropping
民國 98年 2009	3,453.20	2,330.42	67.00
民國 99年 2010	3,450.85	2,328.07	67.00
民國100年 2011	3,449.02	2,326.64	67.00
民國101年 2012	3,444.39	2,322.56	67.00
民國102年 2013	3,421.65	2,321.16	67.00

資料來源：臺南市統計年報。

表4-2.農戶人口數

年底別 End of Year	戶數（戶） No of Households( Households)					
	合計 Total	耕地全部自有 Cultivated Land All Self-owned	耕地部分自有 Cultivated Land Part Self-owned		耕地全部非自有 Cultivated Land All Non-self- owned	無耕地者 Without Cultivated Land
			自耕地50%以上者 Self-owned 50% & Over	自耕地50%以下者 Self-owned Under 50%		
民國 98 年 2009	2,698	2,194	245	203	42	14
民國 99年 2010	2,982	2,070	370	361	151	30
民國100 年 2011	2,980	2,035	397	374	145	29

資料來源：臺南市統計年報。

說明：101年及102年資料尚未公佈。

Table 4-1. Cultivated Land Area

Unit : Hectare

Paddy Field		旱田 Upland Field
單期作 Single-Cropped		
第一期作 1st. Crop	第二期作 2nd. Crop	
13.42	2,250.00	1,122.78
13.42	2,247.65	1,122.78
13.42	2,246.22	1,122.38
13.42	2,242.14	1,121.83
13.42	2,240.74	1,100.49

Source: Bureau of Statistical Yearbook of Tainan City.

Table 4-2. Farm Families

人口數 (人) No. of Population (Persons)				
合計 Total	耕地全部自有 Cultivated Land All Self-owned	耕地部分自有 Cultivated Land Part Self-owned	耕地全部非自有 Cultivated Land All Non-self-owned	無耕地者 Without Cultivated Land
8,661	6,801	1,675	131	54
8,420	5,856	2,107	360	97
8,626	5,328	2,719	463	116

Source: Bureau of Statistical Yearbook of Tainan City.

表4-3.稻米收穫面積及生產量

單位：面積:公頃，產量:公噸

年別 Year	總計 Grand Total		水 稻					
			合計 Total		粳稻(蓬萊) Japonica Rice		硬秈稻(在來) India Rice	
	收穫面積 Harvested Area	產量 Production	收穫面積 Harvested Area	產量 Production	收穫面積 Harvested Area	產量 Production	收穫面積 Harvested Area	產量 Production
民國98年 2009 共計 Total	319.80	1,956	319.80	1,956	271.30	1,694	20.50	91
第 1 期 1st Term	161.82	1,196	161.82	1,196	141.82	1,061	-	-
第 2 期 2nd Term	157.98	760	157.98	760	129.48	633	20.50	91
民國99年 2010 共計 Total	252.40	1,387	252.40	1,387	216.90	1,196	17.50	89
第 1 期 1st Term	97.15	643	97.15	643	87.15	580	-	-
第 2 期 2nd Term	155.25	744	155.25	744	129.75	615	17.50	89
民國100年 2011 共計 Total	320.15	2,197	320.15	2,197	276.15	1,920	15.50	89
第 1 期 1st Term	157.35	1,205	157.35	1,205	142.35	1,093	-	-
第 2 期 2nd Term	162.80	992	162.80	992	133.80	827	15.50	89
民國101年 2012 共計 Total	317.90	2,110	317.90	2,110	274.70	1,826	14.80	87
第 1 期 1st Term	157.90	1,158	157.90	1,158	140.50	1,031	-	-
第 2 期 2nd Term	160.00	952	160.00	952	134.20	795	14.80	87
民國102年 2013 共計 Total	306.63	1,566	306.63	1,566	263.43	1,349	14.80	69
第 1 期 1st Term	169.90	932	169.90	932	152.50	835	-	-
第 2 期 2nd Term	136.73	634	136.73	634	110.93	514	14.80	69

資料來源：臺南市統計年報。

說明：99年因缺水停灌及轉種其他雜作，故收穫面積及產量大幅減少。

Table 4-3. Harvested Area and Production of Rice

Units : Area:Ha. , Production:m.t.

Rice						陸稻 Upland Rice	
軟秈稻 (秈稻) India Rice (Long)		稷糯稻(圓糯) Glutinous Rices of Japonica Type		秈糯稻(長糯) Glutinous Rice of India Type			
收穫面積 Harvested Area	產量 Production	收穫面積 Harvested Area	產量 Production	收穫面積 Harvested Area	產量 Production	收穫面積 Harvested Area	產量 Production
-	-	23.00	144	5.00	27	-	-
-	-	18.00	122	2.00	14	-	-
-	-	5.00	22	3.00	13	-	-
-	-	12.00	70	6.00	32	-	-
-	-	8.00	50	2.00	13	-	-
-	-	4.00	20	4.00	20	-	-
-	-	19.50	133	9.00	55	-	-
-	-	12.00	90	3.00	22	-	-
-	-	7.50	43	6.00	33	-	-
-	-	16.10	113	12.30	84	-	-
-	-	10.10	74	7.30	53	-	-
-	-	6.00	39	5.00	31	-	-
-	-	16.10	85	12.30	63	-	-
-	-	10.10	57	7.30	40	-	-
-	-	6.00	28	5.00	23	-	-

Source: Bureau of Statistical Yearbook of Tainan

表4-4.農產品收穫面積及生產量

單位：收穫面積:公頃  
產量:公噸

(1)雜糧生產

年別 Year	總計 Grand Total		甘藷 Sweet Potatoes		硬質玉米 Feed Corn		食用玉米 Food Corn	
	收穫面積 Harvested Area	產量 Production	收穫面積 Harvested Area	產量 Production	收穫面積 Harvested Area	產量 Production	收穫面積 Harvested Area	產量 Production
民國98年 2009	1,246.42	6,991	6.37	191	1,172.19	6,447	24.72	216
民國99年 2010	930.10	4,734	5.87	132	844.22	4,221	29.13	242
民國100年 2011	816.59	4,826	9.40	282	728.02	4,004	54.83	484
民國101年 2012	942.04	4,245	5.97	178	879.12	3,692	36.62	329

資料來源：臺南市統計年報。  
說明：102年資料尚未公佈。

表4-4.農產品收穫面積及生產量(續1)

單位：收穫面積:公頃  
產量:公噸

(2)特用作物

年別 Year	總計 Grand Total		茶葉 Tea		菸草 Tobacco	
	收穫面積 Harvested Area	產量 Production	收穫面積 Harvested Area	產量 Production	收穫面積 Harvested Area	產量 Production
民國98年 2009	18.12	1,207	-	-	-	-
民國99年 2010	17.51	1,231	-	-	-	-
民國100年 2011	14.56	974	-	-	-	-
民國101年 2012	14.76	883	-	-	-	-

資料來源：臺南市統計年報。  
說明：102年資料尚未公佈。

Table 4-4. Harvested Area and Production of Farm Products

Unit : Harvested Area : Ha.

(1)Production of Coarse Crain

Production : m.t.

蜀黍(高粱)Sorghum		大豆 Soybeans		紅豆 Adzuki Beans		落花生 Peanuts		其他Others	
收穫面積 Harvested Area	產量 Production	收穫面積 Harvested Area	產量 Production	收穫面積 Harvested Area	產量 Production	收穫面積 Harvested Area	產量 Production	收穫面積 Harvested Area	產量 Production
19.38	68	-	-	14.86	34	1.22	2	7.68	32
12.58	44	17.04	34	11.49	26	1.03	2	8.74	32
-	-	-	-	20.18	46	1.40	4	2.76	6
0.15	1	-	-	12.61	30	0.71	2	6.86	13

Source:Bureau of Statistical Yearbook of Tainan

Table 4-4. Harvested Area and Production of Farm Products(Cont.1)

Unit : Harvested Area : Ha.

(2)Production of Spcial Crops

Production : m.t.

製糖甘蔗Sugar-cane		生食甘蔗Sugar-cane (fresh)		其它特用作物Others	
收穫面積 Harvested Area	產量 Production	收穫面積 Harvested Area	產量 Production	收穫面積 Harvested Area	產量 Production
13.69	1,105	1.34	90	3.09	12
10.65	1,047	2.48	167	4.38	17
8.64	824	1.91	141	4.01	8
9.96	819	0.80	58	4.00	7

Source:Bureau of Statistical Yearbook of Tainan

表4-4.農產品收穫面積及生產量(續2)

單位：收穫面積:公頃  
產量:公噸

〔3〕蔬菜生產

年別 Year	總計 Grand Total		竹筍 Bamboo Shoot		蘆筍 Asparagus	
	收穫面積 Harvested Area	產量 Production	收穫面積 Harvested Area	產量 Production	收穫面積 Harvested Area	產量 Production
民國98年 2009	474.60	10,669	2.54	29	4.11	21
民國99年 2010	555.43	12,023	2.73	31	4.36	22
民國100年 2011	552.35	13,438	2.28	24	3.34	21
民國101年 2012	546.65	13,251	2.42	25	3.18	14

資料來源：臺南市統計年報。

說明：甘藍包括甘藍及孢子甘藍，花椰菜包括花椰菜及青花菜。

表4-4.農產品收穫面積及生產量(續完)

單位：收穫面積:公頃  
產量:公噸

〔4〕果品生產

年別 Year	總計 Grand Total		香蕉 Bananas		鳳梨 Pineapples	
	收穫面積 Harvested Area	產量 Production	收穫面積 Harvested Area	產量 Production	收穫面積 Harvested Area	產量 Production
民國98年 2009	58.59	779	4.69	94	-	-
民國99年 2010	54.33	695	0.34	9	-	-
民國100年 2011	52.22	670	0.34	10	-	-
民國101年 2012	50.85	629	0.10	3	-	-

資料來源：臺南市統計年報。

說明：1.柑橘類包括椪柑、柳橙、桶柑、溫洲蜜柑、文旦柚、斗柚、白柚、晚審西亞橙、檸檬、葡萄柚、金

Table 4-4. Harvested Area and Production of Farm Products(Cont.2)

Unit : Harvested Area : Ha.

## (3)Production of Vegetables

Production : m.t.

甘藍 Cabbage		花椰菜 Cauliflower		西瓜 Watermelons		其它蔬菜 Others	
收穫面積 Harvested Area	產量 Production	收穫面積 Harvested Area	產量 Production	收穫面積 Harvested Area	產量 Production	收穫面積 Harvested Area	產量 Production
14.67	660	1.69	45	60.82	721	390.77	9,192
13.01	521	2.06	55	96.80	1,160	436.47	10,234
10.81	486	1.81	49	131.55	2,323	402.56	10,535
5.65	254	2.11	57	116.31	1,833	416.98	11,067

Source:Bureau of Statistical Yearbook of Tainan City.

Table 4-4. Harvested Area and Production of Farm Products(Cont. End)

Unit : Harvested Area : Ha.

## (4)Production of Fruits

Production : m.t.

柑橘類Oranges and Citrus		芒果 Mangos		荔枝 Lichees		其它果品類 Others	
收穫面積 Harvested Area	產量 Production	收穫面積 Harvested Area	產量 Production	收穫面積 Harvested Area	產量 Production	收穫面積 Harvested Area	產量 Production
20.90	273	12.45	141	4.60	41	15.95	229
18.77	221	12.89	140	5.25	45	17.08	279
17.88	216	13.06	147	5.10	46	15.84	251
18.24	197	12.21	130	5.45	49	14.85	250

Source:Bureau of Statistical Yearbook of Tainan City.



表4-5.水產養殖面積

單位：公頃

年別 Year	總計 Grand Total				海面養殖 Marine Aquaculture				鹹水 Brackish	
	合計 Total	單養 Mono-Culture	混養 Poly-Culture	休養 Suspend-Culture	合計 Total	單養 Mono-Culture	混養 Poly-Culture	休養 Suspend-Culture	合計 Total	單養 Mono-Culture
民國98年 2009	205.11	15.33	189.78	-	-	-	-	-	-	-
民國99年 2010	190.22	10.33	179.89	-	-	-	-	-	-	-
民國100年 2011	255.11	15.33	239.78	-	-	-	-	-	-	-
民國101年 2012	176.35	-	176.35	-	-	-	-	-	-	-
民國102年 2013	174.88	-	174.88	-	-	-	-	-	-	-

資料來源：臺南市統計年報。

表4-6.現有家畜數

單位：頭

Unit : Heads

年底 End of Year	總計 Grand Total	乳牛 Holsteins	馬 Horse
民國98年 2009	31,037	1,679	-
民國99年 2010	33,888	1,670	-
民國100年 2011	32,012	1,834	-
民國101年 2012	32,907	1,860	-
民國102年 2013	35,761	1,876	-

資料來源：臺南市統計年報。

Table 4-5. Aquacultural Area

Unit : Ha.

內陸養殖Inland Water Aquaculture														箱網養殖 (立方公尺) Cage Culture(M3)	
魚塭 Water Ponds		淡水魚塭 Fresh Water Ponds				觀賞魚養殖 Ornamental Fish Culture				其他內陸養殖 Others					
混養 Poly- Culture	休養 Suspend- Culture	合計 Total	單養 Mono- Culture	混養 Poly- Culture	休養 Suspend- Culture	合計 Total	單養 Mono- Culture	混養 Poly- Culture	休養 Suspend- Culture	合計 Total	單養 Mono- Culture	混養 Poly- Culture	休養 Suspend- Culture	海面養殖 Marine Aquaculture	內陸養殖 Inland Water Aquaculture
-	-	205.11	15.33	189.78	-	-	-	-	-	-	-	-	-	-	-
-	-	190.22	10.33	179.89	-	-	-	-	-	-	-	-	-	-	-
-	-	255.11	15.33	239.78	-	-	-	-	-	-	-	-	-	-	-
-	-	176.35	-	176.35	-	-	-	-	-	-	-	-	-	-	-
-	-	174.88	-	174.88	-	-	-	-	-	-	-	-	-	-	-

Source: Bureau of Statistical

Table 4-6. Number of Current Livestock

豬 Hogs	鹿 Deer	兔 Rabbit	羊 Sheep & Goats
28,683	204	-	471
31,380	224	-	614
29,359	200	-	619
30,292	209	-	546
33,062	207	-	616

Source: Bureau of Statistical Yearbook of Tainan City.

表4-7.家畜屠宰頭數

單位：頭

年別 Year	屠宰場所(年底)(所) Slaughterhouses(End of Year)(Places)		總計 Grand Total	牛	
	電動 Electric	人工 Manual		合計 Total	水牛 Buffaloes
民國98年 2009	-	-	43,086	251	-
民國99年 2010	-	-	40,339	154	-
民國100年 2011	-	-	45,986	45	-
民國101年 2012	-	-	45,756	130	-
民國102年 2013	-	-	45,989	138	-

資料來源：臺南市統計年報。

表4-8.乳母牛頭數及產乳量價值

年別 Year	年底飼養戶數(戶) No. of Dairy Farms, End of Year ( Farms )	年底經產牛頭數(頭) No. of Milking Cows, End of Year(Heads)
民國98年 2009	10	728
民國99年 2010	10	752
民國100年 2011	10	772
民國101年 2012	10	807
民國102年 2013	10	864

資料來源：臺南市統計年報。

Table 4-7. Number of Livestock Slaughtered

Unit : Heads

Cattle		豬 Hogs	羊 Sheep & Goats
黃牛及雜種牛 Yellow and Hybrid Cattle	乳牛 Holsteins		
-	251	42,505	330
-	154	39,935	250
-	45	45,691	250
-	130	45,393	233
-	138	45,588	263

Source: Bureau of Statistical Yearbook of Tainan City.

4-8. Number of Milking Cows and Value of Milk Quantity

全年產乳量及價值 Annual Quantity and Value of Milk	
產乳量(公斤) Quantity of Milk (kg)	總值(新臺幣元) Value (NT\$)
4,942,484	112,194,387
4,993,917	120,952,670
5,258,893	135,732,028
5,347,656	139,680,775
5,480,412	143,148,361

Source: Bureau of Statistical Yearbook of Tainan City.

表4-9.現有家禽數量

單位：千隻

年底別 End of Year	雞 Chickens		
	合計 Total	蛋雞 Layer	肉雞 Broiler
民國98年 2009	907	188	719
民國99年 2010	736	195	541
民國100年 2011	726	175	551
民國101年 2012	675	156	518
民國102年 2013	581	152	430

資料來源：臺南市統計年報。

備註：因四捨五入的關係，各細項加總不一定等於總數。

Table 4-9. Number of Current Poultry

Unit : 1,000 Heads

鴨 Ducks			鵝 Geese	火雞 Turkeys
合計 Total	蛋鴨 Tsaiya	肉鴨 Mule & Muscovy Duck		
72	72	-	-	-
61	57	4	-	-
65	65	-	-	-
66	64	3	-	-
61	61	-	5	-

Source: Bureau of Statistical Yearbook of Tainan City.

# 伍、工商業及區建設

## 一、工廠登記

民國 101 年底營運中工廠家數共 58 家，較 99 年底 67 家減少 9 家，其中金屬製品製造業佔 16 家，佔 27.59%最多；食品製造業佔 9 家，佔 15.52%；機械設備製造業 5 家，佔 8.62%；基本金屬製造業5家，佔 8.62%。(100 年因工商及服務業普查故無資料，102 年資料要至 103 年年底前才公佈。)

## 二、都市計畫

本區 102 年底都市計畫區內面積 4.30 平方公里，佔全區面積 52.245 平方公里的 8.23%，人口數為 15,166 人，佔全區 26,426 人的 57.39%，每平方公里人口密度 3,526.98 人（平均值）；都市計畫公共設施用地面積58.31公頃，其中以道路、人行步道34.29公頃佔 58.81%最高，其次為學校用地9.9公頃，佔16.98%，再次之為機關用地5.01公頃佔8.59%及墓地5.01公頃佔8.59%。

表5-1.營運中工廠家數

單位：家

年底別 End of Year	總計 Grand Total	食品製造業 Food Manufacturing	飲料及菸草製 造業 Beverages and Tobacco Manufacturing	紡織業 Textiles Mills	成衣及服 飾品製造業 Wearing Apparel and Clothing Accessories Manufacturing	皮革、毛皮及 其製品製造業 Leather, Fur and Related Products Manufacturing
民國98年 2009	54	12	1	5	-	4
民國99年 2010	67	12	1	5	-	4
民國101年 2012	58	9	1	4	-	2

資料來源：臺南市統計年報。

說明：1.100年因工商及服務業普查故無資料。

2.102年資料尚未公佈。



Table 5-1. Number of Factories in Operating

Unit: Establishments						
木竹製品 製造業	紙漿、紙及 紙製品製造業	印刷及資料儲 存媒體複製業	石油及煤製品 製造業	化學材料 製造業	化學製品 製造業	藥品及醫用化 學製品製造業
Wood and Bamboo Products Manufacturing	Pulp, Paper and Paper Products Manufacturing	Printing and Reproduction of Recorded Media	Petroleum and Coal Products Manufacturing	Chemical Material Manufacturing	Chemical Products Manufacturing	Pharmaceuticals and Medicinal Chemical products Manufacturing
1	1	1	-	2	2	1
1	1	1	-	2	2	1
1	-	1	-	2	2	1

Source: Bureau of Statistical Yearbook of Tainan City.

表5-1.營運中工廠家數(續完)

單位：家

年底別 End of Year	橡膠製品 製造業 Rubber Products Manufacturing	塑膠製品 製造業 Plastic Products Manufacturing	非金屬礦物 製品製造業 Non-metallic Mineral Products Manufacturing	基本金屬 製造業 Basic Metal Manufacturing	金屬製品 製造業 Fabricated Metal Products Manufacturing	電子零 組件製造業 Electronic Parts and Components Manufacturing	電腦、電子 產品及光學 製品製造業 Computers, Electronic and Optical Products Manufacturing
民國98年 2009	-	3	1	5	3	-	-
民國99年 2010	-	2	1	5	17	-	1
民國101年 2011	-	2	2	5	16	-	-

Table 5-1. Number of Factories in Operating(Cont. End)

Unit: Establishments

電力設備 製造業	機械設備製造 業	汽車及其零件 製造業	其他運輸工具 及其零件製造 業	家具製造業	其他製造業	產業用機械設 備維修及安裝 業	非製造業
Electrical Equipment Manufacturing	Machinery and Equipment Manufacturing	Motor Vehicles and Parts Manufacturing	Other Transport Equipment and Parts Manufacturing	Furniture Manufacturing	Other Manufacturing	Repair and Installation of Industrial Machinery and Equipment	Non- manufacturing
2	6	-	1	-	2	1	-
1	6	-	1	-	2	1	-
1	5	1	1	-	2	-	-

表5-2.都市計畫區面積及人口

年底別 End of Year	都市計畫區面積 (平方公里) (1) Area of Urban Planning Districts (km <sup>2</sup> )	都市計 Population of
		計畫人口數 (2) Anticipated Population
民國98年 2009	4.30	25,000
民國99年 2010	4.30	25,000
民國100年 2011	4.30	25,000
民國101年 2012	4.30	25,000
民國102年 2013	4.30	25,000

資料來源：臺南市統計年報。

表5-3 都市計畫公共設施用地已闢建面積

單位：公頃

年底別 End of Year	總計 Grand Total	公園 Park	綠地 Green Area	廣場 Square	兒童 遊樂園 Play Ground	體育場 Athletic Complex	道路、 人行步道 Road and Walkways	停車場 Car Park	加油站 Gas Station	市場 Market	學校 School
民國98年 2009	24.62	-	0.77	0.09	-	-	5.86	-	0.06	0.64	9.90
民國99年 2010	53.05	-	0.77	0.09	-	-	34.29	-	0.06	0.64	9.90
民國100年 2011	53.05	-	0.77	0.09	-	-	34.29	-	0.06	0.64	9.90
民國101年 2012	53.05	-	0.77	0.09	-	-	34.29	-	0.06	0.64	9.90
民國102年 2013	58.31	0.20	0.77	0.09	-	-	34.29	0.05	0.06	0.64	9.90

資料來源：臺南市統計年報。

Table 5-2. Area and Population of Building Volume of Urban Planning Districts

畫區人口數(人) Urban Planning Districts( Persons )	都市計畫區人口密度 (人/平方公里) Population Density of Urban Planning Districts ( Persons per km <sup>2</sup> )	
現況人口數 (3) Present Population	計畫人口密度 (2) / (1) Anticipated Population Density	現況人口密度 (3) / (1) Present Population Density
15,525	5,813.95	3,610.47
15,489	5,813.95	3,602.09
14,859	5,813.95	3,455.58
15,307	5,813.95	3,559.77
15,166	5,813.95	3,526.98

Source:Bureau of Statistical Yearbook of Tainan City

Table 5-3. Area Constructed of Public Facility Land of Urban Planning

Units:Hectare											
社教機 構	醫療衛 生機構	機關用 地	墓地	變電 所、電 力、專 業用地	郵政、 電信 用地	民用航 空 站、機 場	溝渠河 道用地	港埠 用地	捷運系 統、交 通 、車站	環保設 施用地	其他用 地
Social Education	Health Services	Admins- trative	Cemetery	Telecomu n-ication	Post Office	Civil	Waterway	Harbor	Terminal Station	Enviormen t Protectio n	Others
-	-	1.56	5.01	-	-	-	-	-	-	0.73	-
-	-	1.56	5.01	-	-	-	-	-	-	0.73	-
-	-	1.56	5.01	-	-	-	-	-	-	0.73	-
-	-	1.56	5.01	-	-	-	-	-	-	0.73	-
-	1.56	5.01	5.01	-	-	-	0.73	-	-	-	-

Source:Bureau of Statistical Yearbook of Tainan City

表5-4.自來水供水普及率

年底別 End of Year	人數(人)	
	行政區域人數 (A) Population in District	供水區域人數 Population in Served Area
民國 98年 2009	27,321	27,321
民國 99年 2010	27,160	27,160
民國100年 2011	26,891	26,891
民國101年 2012	26,695	26,695
民國102年 2013	26,426	26,426

資料來源：臺南市統計年報。

備註：98年本市自來水管線已涵蓋所有行政區域，故行政區域人數=供水區域人數。

Table 5-4. Saturation of Water Supply

No. of Population (Persons)	供水普及率
實際供水人數 (B)	B/A×100 (%)
Actual Population Served	Percentage of Population Served
27,085	99.14
26,928	99.15
26,662	99.15
26,467	99.15
26,202	99.15

Source: Bureau of Statistical Yearbook of Tainan City.

# 陸、金融財稅

本區預算編列均根據量入為出原則，權衡業務計畫之輕重緩急及經濟資源有效原則以零基預算為基礎，核編而成。

## 一、歲入預算部分：

102年歲入單位預算：1,970 仟元

規費收入：1,610 仟元，佔 81.73%

財產收入：23 仟元，佔 1.17%

補助及協助收入：307 仟元，佔 15.58%

其他收入：30 仟元，佔 1.52%

## 二、歲入決算部分：

102年歲入單位決算：4,449 仟元

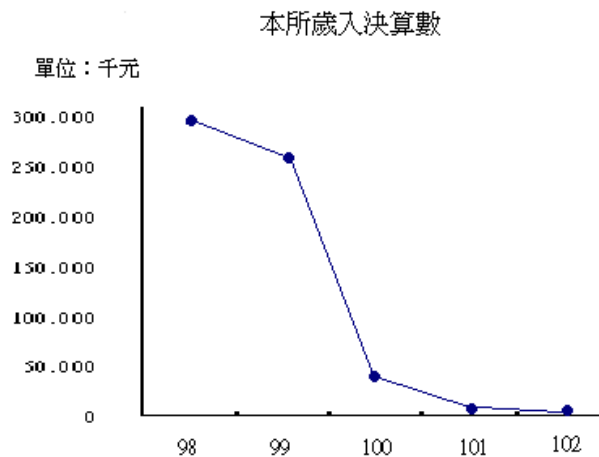
罰款及賠償收入：231 仟元，佔 5.19%

規費收入：1,598 仟元，佔 35.92%

財產收入：19 仟元，佔 0.43%

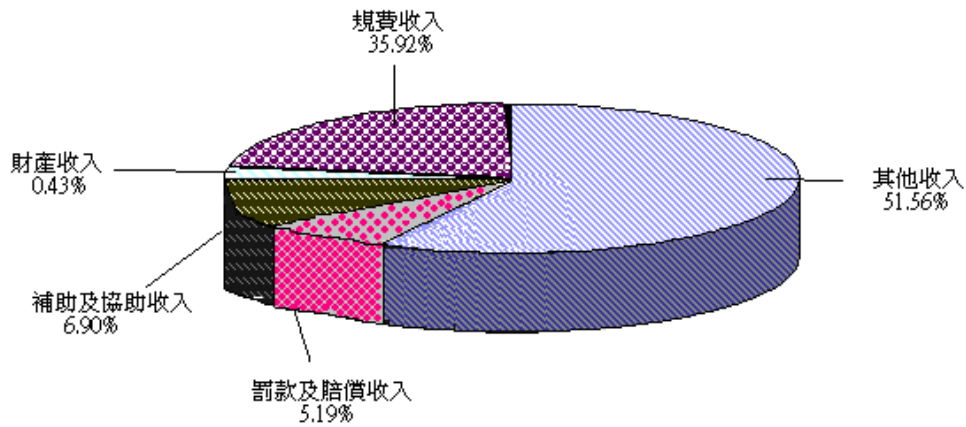
補助及協助收入：307 仟元，佔 6.90%

其他收入：2,294仟元，佔 51.56%





本區102年度歲入決算數分配圖



### 三、歲出預算部分：

102年歲出單位預算：114,371 仟元

民政支出：91,692 仟元，佔 80.17%

文化支出：630 仟元，佔 0.55%

農業支出：986 仟元，佔 0.86%

交通支出：20,211 仟元，佔 17.67%

福利服務支出：852 仟元，佔 0.75%

### 四、歲出決算部分：

102年單位決算：96,175 仟元

民政支出：78,001 仟元，佔 81.10%

文化支出：573 仟元，佔 0.60%

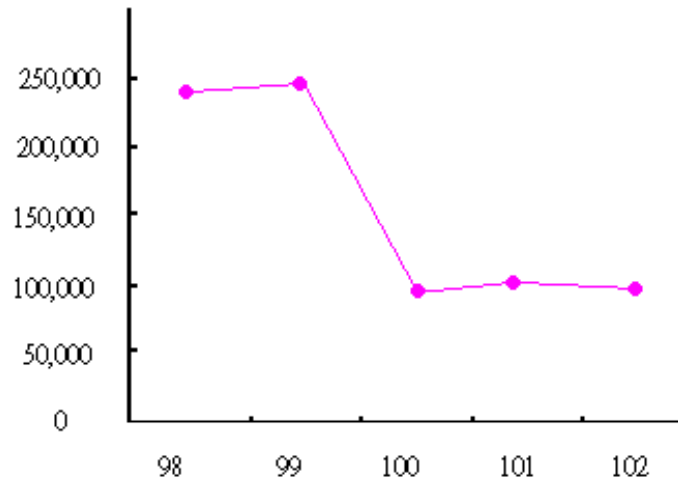
農業支出：934 仟元，佔 0.97%

交通支出：15,827 仟元，佔 16.46%

福利服務支出：840 仟元，佔 0.87%

### 本所歲出決算數

單位：千元



### 本所102年度歲出決算分配圖

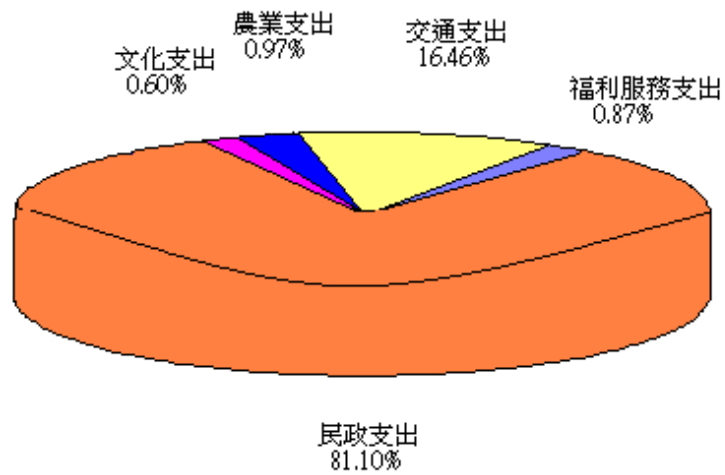


表6-1.歲入預決算-按來源別分

單位：新台幣千元

1.預算

年度別 Fiscal Year	總計 Total	稅課收入 Receipts from Taxes	罰款及賠償收入 Receipts from Fines and Indemnity	規費收入 Receipts from Fees
民國98年 2009	296,176	132,930	100	32,160
民國99年 2010	283,420	130,484	100	42,327
民國100年 2011	10,275	-	-	10,145
民國101年 2012	1,250	-	-	1,215
民國102年 2013	1,970	-	-	1,610

資料來源:會計室

單位：新台幣千元

2.決算

年度別 Fiscal Year	總計 Total	稅課收入 Receipts from Taxes	罰款及賠償收入 Receipts from Fines and Indemnity	規費收入 Receipts from Fees
民國98年 2009	294,756	131,684	17	21,645
民國99年 2010	255,167	120,168	181	28,230
民國100年 2011	21,639	-	153	20,023
民國101年 2012	6,903	-	2,053	1,653
民國102年 2013	4,449	-	231	1,598

資料來源:會計室

Table 6-1. The Budget and Final Accounts of Annual Revenues by Source

1. Budget				
財產收入 Receipts from Property	營業盈餘及事業收入 Profits of Public Business & Enterprises	補助及協助收入 Subsidies	捐獻及贈與收入 Receipts from Donations and Gifts	其他收入 Other Receipts
48,300	400	81,338	-	948
21,597	350	72,680	-	15,882
130	-	-	-	-
25	-	-	-	10
23	-	307	-	30

Source: Bureau of Accounting and Statistics Office.

2. Settled				
財產收入 Receipts from Property	營業盈餘及事業收入 Profits of Public Business & Enterprises	補助及協助收入 Subsidies	捐獻及贈與收入 Receipts from Donations and Gifts	其他收入 Other Receipts
41,975	-	98,448	-	987
31,262	-	62,922	-	12,404
274	-	644	-	545
119	-	-	-	3,078
19	-	307	-	2,294

Source: Bureau of Accounting and Statistics Office.

表6-2 歲出預決算-按政事別分

單位：新臺幣千元

1.預算

年 度 別 Fiscal Year	總 計 Total	政權行使支出 Expenditure for Political Function	行政支出 Administrative Expenditure	民政支出 Civil Affairs Expenditure	財務支出 Financial Expenditure	教育支出 Expenditure for Education
民國98年 2009	276,176	19,234	22,278	56,824	7,237	849
民國99年 2010	214,170	19,065	21,688	48,481	4,558	528
民國100年 2011	117,640	-	-	96,612	-	-
民國101年 2012	120,074	-	-	96,581	-	-
民國102年 2013	114,371	-	-	91,692	-	-

資料來源:會計室

Table 6-2. The Budget and Final Accounts of Annual Expenditures by Functions

1. Budget							Unit : N.T. \$ 1,000
科學支出 science for Education	文化支出 Expenditure for Culture	農業支出 Expenditure for Agriculture	工業支出 Expenditure for Industry	交通支出 Expenditure for Communication	其他經濟服務支 出Other Economic Service	社會保險支出 Expenditure for Social Insurance	
-	2,972	20,709	4,287	19,514	4,591	-	
-	2,700	15,619	127	12,657	2,195	-	
-	850	1,740	-	17,794	-	-	
-	700	1,928	-	20,293	-	-	
-	630	986	-	20,211	-	-	

Source: Bureau of Accounting and Statistics Office.

表6-2 歲出預決算-按政事別分(續完)

單位：新臺幣千元

1.預算

年 度 別 Fiscal Year	社會救助支出 Expenditure for Social Relief	福利服務支出 Expenditure for Beneficial Service	國民就業支出 Expenditure for Employment Service	醫療保健支出 Expenditure for Public Health	社區發展支出 Community Development	環境保護支出 Expenditure for Environmental Protection
民國98年 2009	541	55,453	-	-	1,934	16,250
民國99年 2010	601	7,324	-	-	1,104	25,725
民國100年 2011	-	644	-	-	-	-
民國101年 2012	-	572	-	-	-	-
民國102年 2013	-	852	-	-	-	-

資料來源:會計室

Table 6-2. The Budget and Final Accounts of Annual Expenditures by Functions(Cont.End)

1.Budget Unit : N.T. \$ 1,000

退休撫卹給付支出 Expenditure on Retirement and Pension	警政支出 Expenditures for Police Affairs	債務付息支出 Expenditure for Interest Payment	還本付息事務支出 Debt Servicing Management Fees	專案補助支出 Subsidies for Special Projects	第二預備金 Secondary Reserve Fund	其他支出 Other Expenditure
30,820	-	-	-	-	-	12,683
28,240	-	-	-	-	20,000	3,558
-	-	-	-	-	-	-
-	-	-	-	-	-	-
-	-	-	-	-	-	-

Source: Bureau of Accounting & Statistics.



表6-2 歲出預決算-按政事別分

單位：新臺幣千元

2.決 算

年 度 別 Fiscal Year	總 計 Total	政權行使支出 Expenditure for Political Function	行政支出 Administrative Expenditure	民政支出 Civil Affairs Expenditure	財務支出 Financial Expenditure	教育支出 Expenditure for Education
民國98年 2009	242,401	16,614	18,097	48,726	6,853	725
民國99年 2010	249,766	15,632	18,862	47,000	4,346	498
民國100年 2011	98,237	-	-	80,131	-	-
民國101年 2012	99,445	-	-	79,518	-	-
民國102年 2013	96,175	-	-	78,001	-	-

資料來源:會計室

Table 6-2. The Budget and Final Accounts of Annual Expenditures by Functions

2.Settled Unit : N.T. \$ 1,000

科學支出 science for Education	文化支出 Expenditure for Culture	農業支出 Expenditure for Agriculture	工業支出 Expenditure for Industry	交通支出 Expenditure for Communication	其他經濟服務支 出Other Economic Service	社會保險支出 Expenditure for Social Insurance
-	2,625	17,059	2,582	17,388	4,073	-
-	2,749	13,748	32	32,968	1,863	-
-	849	1,592	-	15,211	-	-
-	639	1,897	-	16,831	-	-
-	573	934	-	15,827	-	-

Source: Bureau of Accounting and Statistics Office.

表6-2 歲出預決算-按政事別分(續完)

單位：新臺幣千元

2.決 算

年 度 別 Fiscal Year	社會救助支出 Expenditure for Social Relief	福利服務支出 Expenditure for Beneficial Service	國民就業支出 Expenditure for Employment Service	醫療保健支出 Expenditure for Public Health	社區發展支出 Community Development	環境保護支出 Expenditure for Environmental Protection
民國98年 2009	532	48,659	-	-	1,775	28,213
民國99年 2010	533	49,183	-	-	2,521	25,316
民國100年 2011	-	454	-	-	-	-
民國101年 2012	-	560	-	-	-	-
民國102年 2013	-	840	-	-	-	-

資料來源:會計室

Table 6-2. The Budget and Final Accounts of Annual Expenditures by Functions(Cont.End)

2.Settled

Unit : N.T. \$ 1,000

退休撫卹給付支出 Expenditure on Retirement and Pension	警政支出 Expenditures for Police Affairs	債務付息支出 Expenditure for Interest Payment	還本付息事務支出 Debt Servicing Management Fees	專案補助支出 Subsidies for Special Projects	其他支出 Other Expenditure
26,607	-	-	-	-	1,874
31,407	-	-	-	-	3,108
-	-	-	-	-	-
-	-	-	-	-	-
-	-	-	-	-	-

Source: Bureau of Accounting & Statistics.

# 柒、教育文化

## 國民教育

本區現有國中2所，國小8所，為鼓勵各學子努力求學，設有各項獎勵措施如下：

(一)提昇各校軟硬體設施，編列預算補助，如教室設備的維修，各項運動體育之補助等。

(二)為落實國民義務教育，由區長及本所民政課主管、戶政事務所主任及各校校長組成強迫入學委員會，加強宣導、導正及矯正之預防措施，如中輟生、逃學生等。

(三)本區102學年度國民中學有2所，班級數25班，較101學年度24班增加4%；學生數769人，較101學年度771人減少0.26%；其中男生395人占51.37%，女生374人占48.63%。

(四)本區102學年度國民小學8所，班級數72班較101學年74班減少2.70%；學生數1,281人較101學年度1,408人減少9.02%，其中男生655人占51.13%，女生626人占48.87%。

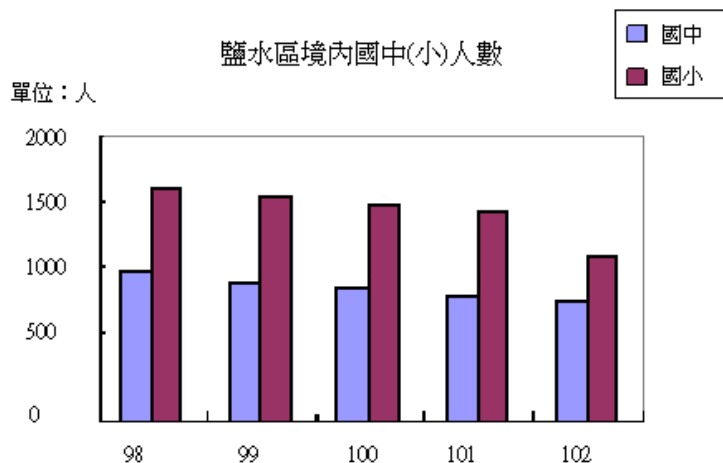


表7-1.境內國民中學概況

學年度及設立別 SY & Founder	校數 (所) No. of Schools (Schools)	教師數(人) No. of Teachers(Persons)			職員數(人) No. of Staffs(Persons)			班級數(班) No. of Classes(Classes)				
		合計 Total	男 Male	女 Female	合計 Total	男 Male	女 Female	合計 Total	七年級 7th Year	八年級 8th Year	九年級 9th Year	
民國98年 2009	國立	-	-	-	-	-	-	-	-	-	-	-
	市立	1	38	13	25	7	-	7	18	6	6	6
	私立	-	-	-	-	-	-	-	9	3	3	3
民國99年 2010	國立	-	-	-	-	-	-	-	-	-	-	-
	市立	1	37	13	24	7	-	7	18	6	6	6
	私立	-	-	-	-	-	-	-	9	3	3	3
民國100年 2011	國立	-	-	-	-	-	-	-	-	-	-	-
	市立	1	34	13	21	7	-	7	17	5	6	6
	私立	-	-	-	-	-	-	-	8	3	2	3
民國101年 2012	國立	-	-	-	-	-	-	-	-	-	-	-
	市立	1	32	13	19	7	-	7	16	5	5	6
	私立	-	-	-	-	-	-	-	8	3	3	2
民國102年 2013	國立	-	-	-	-	-	-	-	-	-	-	-
	市立	1	32	13	19	7	-	7	16	6	5	5
	私立	-	-	-	-	-	-	-	9	3	3	3
私立明達高中	-	-	-	-	-	-	-	9	3	3	3	
市立鹽水國中	1	32	13	19	7	-	7	16	6	5	5	

資料來源：教育部統計處。

說明：1.97年起新成立國立南科國際實驗高中。

2. 本表資料不含進修部且各校延修生人數併入三年級學生數。

Table 7-1. Summary of Junior High Schools in the District

學生數(人) No. of Students (Persons)									上學年度畢業生數(人) No. of Graduates, Last SY(Persons)		
合計 Total			七年級 7th Year		八年級 8th Year		九年級 9th Year		合計 Total	男 Male	女 Female
計 Sub-total	男 Male	女 Female	男 Male	女 Female	男 Male	女 Female	男 Male	女 Female			
-	-	-	-	-	-	-	-	-	-	-	-
557	294	263	95	89	107	86	92	88	220	116	104
357	194	163	75	48	65	53	54	62	120	74	46
-	-	-	-	-	-	-	-	-	-	-	-
544	290	254	88	81	96	89	106	84	182	93	89
335	192	143	58	38	69	54	65	51	116	53	63
-	-	-	-	-	-	-	-	-	-	-	-
484	258	226	72	56	89	84	97	86	190	107	83
331	194	137	67	46	57	39	70	52	115	64	51
-	-	-	-	-	-	-	-	-	-	-	-
428	220	208	59	67	74	58	87	83	177	94	83
343	193	150	68	68	67	43	58	39	121	70	51
-	-	-	-	-	-	-	-	-	-	-	-
412	206	206	72	76	60	73	74	57	168	85	83
357	189	168	55	63	66	61	68	44	96	58	38
357	189	168	55	63	66	61	68	44	96	58	38
412	206	206	72	76	60	73	74	57	168	85	83

Source: Bureau of Statistics M.O.E.

3. 100學年度高職高中部教職員數改列至高職，故教職員數較以前學年度低。
4. 附設普通班之高級職業學校，其校數、教職員人數均不列入本表。
5. 本表班級、學生、畢業生等資料含高職附設之高中生資料暨綜合高中部學生。

表7-2.境內國民小學概況

學年度及設立別 SY & Founder		校數(所) No. of Schools (Schools)	教師數(人) No. of Teachers(Persons)			職員數(人) No. of Staffs(Persons)		
			合計 Total	男 Male	女 Female	合計 Total	男 Male	女 Female
民國98年 2009	國立	-	-	-	-	-	-	-
	市立	8	146	44	102	18	2	16
	私立	-	-	-	-	-	-	-
民國99年 2010	國立	-	-	-	-	-	-	-
	市立	8	139	46	93	18	2	16
	私立	-	-	-	-	-	-	-
民國100年 2011	國立	-	-	-	-	-	-	-
	市立	8	135	49	86	16	2	14
	私立	-	-	-	-	-	-	-
民國101年 2012	國立	-	-	-	-	-	-	-
	市立	8	138	50	88	22	3	19
	私立	-	-	-	-	-	-	-
民國102年 2013	國立	-	-	-	-	-	-	-
	市立	8	136	47	89	21	4	17
	私立	-	-	-	-	-	-	-
市立鹽水國小		1	51	19	32	5	1	4
市立歡雅國小		1	11	3	8	2	1	1
市立奎頭港國小		1	11	4	7	3	-	3
市立月津國小		1	19	4	15	3	2	1
市立竹埔國小		1	11	3	8	2	-	2
市立仁光國小		1	11	4	7	2	-	2
市立岸內國小		1	11	4	7	2	-	2
市立文昌國小		1	11	6	5	2	-	2

資料來源：教育部統計處。

說明：1.97年起新成立國立南科國際實驗高中。

2. 本表資料不含進修部且各校延修生人數併入三年級學生數。



Table 7-2. Summary of Primary Schools in the District

班級數(班) No. of Classes(Classes)						
合計 Total	一年級 1st Year	二年級 2nd Year	三年級 3rd Year	四年級 4th Year	五年級 5th Year	六年級 6th Year
-	-	-	-	-	-	-
76	13	12	13	13	12	13
-	-	-	-	-	-	-
-	-	-	-	-	-	-
75	12	13	12	13	13	12
-	-	-	-	-	-	-
-	-	-	-	-	-	-
76	12	12	13	12	14	13
-	-	-	-	-	-	-
-	-	-	-	-	-	-
74	11	12	12	13	12	14
-	-	-	-	-	-	-
-	-	-	-	-	-	-
72	11	11	13	12	13	12
-	-	-	-	-	-	-
26	4	4	5	4	5	4
6	1	1	1	1	1	1
6	1	1	1	1	1	1
10	1	1	2	2	2	2
6	1	1	1	1	1	1
6	1	1	1	1	1	1
6	1	1	1	1	1	1
6	1	1	1	1	1	1

Source: Bureau of Statistics M.O.E.

表7-2.境內國民小學概況(續完)

學年度及設立別 SY & Founder		學生數(人)						
		合計 Total			一年級 1st Year		二年級 2nd Year	
		計 Sub-total	男 Male	女 Female	男 Male	女 Female	男 Male	女 Female
民國98年 2009	國立	-	-	-	-	-	-	-
	市立	1,603	841	762	132	137	125	119
	私立	-	-	-	-	-	-	-
民國99年 2010	國立	-	-	-	-	-	-	-
	市立	1,516	803	713	118	103	132	132
	私立	-	-	-	-	-	-	-
民國100年 2011	國立	-	-	-	-	-	-	-
	市立	1,482	763	719	113	101	116	107
	私立	-	-	-	-	-	-	-
民國101年 2012	國立	-	-	-	-	-	-	-
	市立	1,408	716	692	74	103	114	101
	私立	-	-	-	-	-	-	-
民國102年 2013	國立	-	-	-	-	-	-	-
	市立	1,281	655	626	93	73	74	103
	私立	-	-	-	-	-	-	-
市立鹽水國小		672	344	328	48	39	45	59
市立歡雅國小		103	49	54	6	10	5	9
市立奎頭港國小		55	32	23	1	2	4	-
市立月津國小		189	94	95	14	8	13	13
市立竹埔國小		64	31	33	3	3	1	5
市立仁光國小		76	38	38	7	3	2	8
市立岸內國小		72	41	31	11	3	3	5
市立文昌國小		50	26	24	3	5	1	4

資料來源：教育部統計處。

說明：1. 97年起新成立國立及 3. 100學年度高職高中部教職員數改列至高職，故教職員數較以前學年度低。

2. 本表資料不含進修 4. 附設普通班之高級職業學校，其校數、教職員人數均不列入本表。

Table 7-2. Summary of Primary Schools in the District(Cont.End)

No. of Students(Persons)								上學年度畢業生人數 No. of Graduates, Last SY(Persons)		
三年級 3rd Year		四年級 4th Year		五年級 5th Year		六年級 6th Year		合計 Total	男 Male	女 Female
男 Male	女 Female	男 Male	女 Female	男 Male	女 Female	男 Male	女 Female			
-	-	-	-	-	-	-	-	-	-	-
152	136	130	124	149	105	153	141	320	175	145
-	-	-	-	-	-	-	-	-	-	-
-	-	-	-	-	-	-	-	-	-	-
119	118	154	133	131	122	149	105	293	150	143
-	-	-	-	-	-	-	-	-	-	-
-	-	-	-	-	-	-	-	-	-	-
134	134	121	119	151	136	128	122	253	149	104
-	-	-	-	-	-	-	-	-	-	-
-	-	-	-	-	-	-	-	-	-	-
121	105	136	135	124	113	147	135	250	128	122
-	-	-	-	-	-	-	-	-	-	-
-	-	-	-	-	-	-	-	-	-	-
110	103	121	100	132	133	125	114	282	142	140
-	-	-	-	-	-	-	-	-	-	-
63	56	59	55	65	62	64	57	148	78	70
4	7	12	7	12	11	10	10	27	9	18
8	2	9	8	3	6	7	5	9	5	4
13	23	17	11	17	18	20	22	50	25	25
3	4	6	6	8	10	10	5	19	8	11
5	3	5	6	12	11	7	7	11	6	5
7	5	7	4	10	11	3	3	7	5	2
7	3	6	3	5	4	4	5	11	6	5

Source: Bureau of Statistics M.O.E.

# 捌、衛生

## 一、醫療機構及人員數

本區101年底，醫療機構家數合計19家較去年增加1家，其中診所19家。醫事人員執業人數共有98人，其中護理師、護士52人占53.06%；醫師(包括牙醫師)、中醫師23人占23.47%；藥師(包括藥劑生)18人占18.37%；醫檢師(生)1人占1.02%；物理治療師(包括治療生)1人占1.02%；助產(師)士1人占1.02%；營養師1人占1.02%；臨床諮商心理師1人占1.02%。

## 二、傳染病預防接種人數

本區102全年預防接種人數共有1,670人次較101年增加517人次，其中日本腦炎疫苗482人次占28.86%最多，結合型肺炎鏈球菌疫苗291人次占17.43居次多，再次者五合一疫苗(白喉、破傷風、非細胞性百日咳、不活化小兒麻痺、b型嗜血桿菌混合疫苗)251人次占15.03%。

## 三、藥商家數

本區102年底已登記之藥商共有64家較101年底增加4家，其中醫療器材商27家占42.19%最多，中藥商26家占40.62%次多，再次之西藥商11家占17.19%。

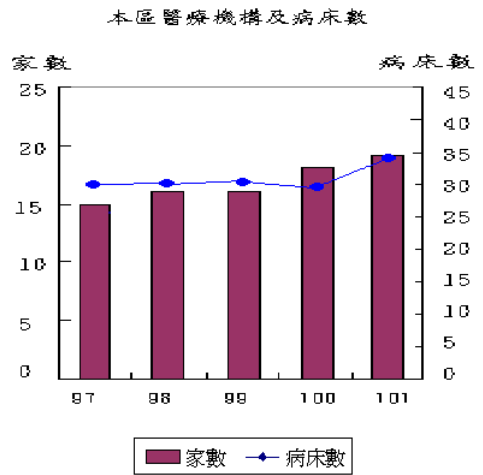


表8-1.醫療機構及其他醫事機構開（執）業醫事人員數

單位：人

年底別 End of Year	總計 Grand Total	醫師 Physician	中醫師 Doctor of Chinese Medicine	牙醫師 Dentists	藥師 Pharmacists
民國98年 2009	81	11	1	7	16
民國99年 2010	84	12	1	6	16
民國100年 2011	91	12	1	6	17
民國101年 2012	98	14	3	6	17

資料來源：臺南市統計年報。

說明：102年資料尚未公佈。

表8-1.醫療機構及其他醫事機構開（執）業醫事人員數(續完)

單位：人

年底別 End of Year	助產師 Registered Professional Midwives	助產士 Midwives	鑲牙生 Assistant Dentist	營養師 Nutritionist	物療師 Physical Therapist	物療生 Physical Therapy Technicians	職能治療師 Occupational Therapist
民國98年 2009	1	-	-	-	1	-	-
民國99年 2010	-	1	-	1	1	-	-
民國100年 2011	-	1	-	1	1	-	-
民國101年 2012	-	1	-	1	1	-	-

資料來源：行政院衛生福利部。

說明：102年資料尚未公佈。

Table 8-1. Number of Registered Medical Personnel in Hospitals, Clinics, and Other Medical Care Institutions

Unit : Person

藥劑生 Assistant Pharmacist	醫事檢驗師 Medical Technologists	醫事檢驗生 Medical Technicians	醫事放射師 Medical Radiological Technologists	醫事放射士 Medical Radio logical Technicians	護理師 Registered Professional Nurses	護士 Registered Nurses
1	1	-	-	-	23	18
1	1	-	-	-	25	18
1	1	-	-	-	32	17
1	1	-	-	-	31	21

Source: Statistical Yearbook of Tainan City.

Table 8-1. Number of Registered Medical Personnel in Hospitals, Clinics, and Other Medical Care Institutions(Cont. End)

Unit : Person

職能治療生 Occupational Therapy Technicians	臨床心理師 Clinical Psychologists	諮商心理師 Clinical、 Counseling Psychologist	呼吸治療師 Respiratory Therapist	語言治療師 Speech Language Pathologist	聽力師 Audiologist	牙體技術師 Dental Technologists	牙體技術生 Dental Technologist (Technicians)
-	1	-	-	-	-	-	-
-	1	-	-	-	-	-	-
-	-	1	-	-	-	-	-
-	-	1	-	-	-	-	-

Source:Ministry of Health and Welfare.

表8-2.醫療院所數及各類病床數、救護車輛數

單位：家、床

年底別 End of Year	院所家數合計 No. of Hospitals and Clinics, Total	醫院 家數 No. of Hospitals	診所 家數 No. of Clinics	醫療院所病 床數 No. of Beds in Hospitals and Clinics	醫院開放病床數		
					合計 Total	一般病床	
						急性病床	
						急性一般病床 General Beds	精神急性一般病床 Psychiatric Beds
民國98年 2009	16	-	16	31	-	-	-
民國99年 2010	16	-	16	31	-	-	-
民國100年 2011	18	-	18	30	-	-	-
民國101年 2012	19	-	19	34	-	-	-

資料來源：臺南市統計年報。

說明：102年資料尚未公佈。

表8-2.醫療院所數及各類病床數、救護車輛數(續1)

單位：家、床

年底別 End of Year	醫院開放病床數				
	特殊病床				
	嬰兒病床 Infant Care Beds	急診觀察床 Emergency Observation Beds	安寧病床 Palliative Care Beds	慢性呼吸照護病 床 Chronic Respiratory Care Beds	亞急性呼吸照護病 床 Subacute Respiratory Care Beds
民國98年 2009	-	-	-	-	-
民國99年 2010	-	-	-	-	-
民國100年 2011	-	-	-	-	-
民國101年 2012	-	-	-	-	-

資料來源：臺南市統計年報。

說明：102年資料尚未公佈。

Table 8-2. Number of Hospitals and Clinics, Various Beds, and Ambulances

Unit: Units, Beds

No. of Beds in Hospitals							
General Beds				特殊病床			
Chronic Beds				合計 Total	加護病床 Intensive Care Beds	燒傷病床 Burn Care Beds	燒傷加護病床 Burn Intensive Care Beds
慢性一般病 床 General Beds	精神慢性一般病 床 Psychiatric Beds	慢性結核病 床 T.B. Beds	漢生病病床 Leprosy Beds				
-	-	-	-	-	-	-	-
-	-	-	-	-	-	-	-
-	-	-	-	-	-	-	-
-	-	-	-	-	-	-	-

Source: Statistical Yearbook of Tainan City.

Table 8-2. Number of Hospitals and Clinics, Various Beds, and Ambulances(Cont. 1)

Unit: Units, Beds

No. of Beds in Hospitals							
Special Beds							
急性結核病 床 Acute T.B. Beds	精神科加護 Psychiatric Intensive Care Beds	手術恢復床 Ether Beds	嬰兒床 Nursery Beds	血液透析床 Hemodialysis Beds	腹膜透析床 Peritoneal Dialysis Beds	普通隔離病床 General Isolation Beds	正壓隔離病床 Positive- pressure Isolation Beds
-	-	-	-	-	-	-	-
-	-	-	-	-	-	-	-
-	-	-	-	-	-	-	-
-	-	-	-	-	-	-	-

Source: Statistical Yearbook of Tainan City.



表8-2.醫療院所數及各類病床數、救護車輛數(續完)

單位：家、床

年底別 End of Year	醫院開放病床數No. of Beds in Hospitals				精神科日間照護人數 (人) No. of People of Psychiatric Day Care (Persons)
	特殊病床Special Beds				
	負壓隔離病床 Negative- pressure Isolation Beds	骨髓移植病床 Bone Marrow Transplantation Beds	性侵害犯罪加害人強制治療病 床 Sex Offender Compulsory Treatment Beds	其他 Others	
民國98年 2009	-	-	-	-	-
民國99年 2010	-	-	-	-	-
民國100年 2011	-	-	-	-	-
民國101年 2012	-	-	-	-	-

資料來源：臺南市統計年報。

Table 8-2. Number of Hospitals and Clinics, Various Beds, and Ambulances (Cont. End)

Unit: Units, Beds

診所Clinics						醫院救護車(輛) No. of Ambulances of Hospitals (Vehicles)
合計 Total	觀察床 ObservationBeds	嬰兒床 Nursery Beds	血液透析床 Hemodialysis Beds	腹膜透析床 Peritoneal Dialysis Beds	產科病床 Maternity Beds	
31	11	-	20	-	-	-
31	11	-	20	-	-	-
30	11	-	19	-	-	-
34	15	-	19	-	-	-

Source: Statistical Yearbook of Tainan City.

表8-3.預防接種工作

單位：人次

年別 Year	卡介苗 B.C.G		白喉、百日咳、破傷風 混合疫苗 Diphtheria, Whooping Cough & Tetanus Combined				
	第一劑 1st dose	追加 Booster	第一劑 1st dose	第二劑 2nd dose	第三劑 3rd dose	追加 Booster	其他 Others
民國98年 2009	80	-	40	46	51	59	-
民國99年 2010	64	-	5	2	7	2	-

年別 Year	德國麻疹疫苗 Rubella		日本腦炎疫苗 Japanese Encephalitis Vaccine				
	育齡婦女 Childbearing ages Women	其他 Others	第一劑 1st dose	第二劑 2nd dose	第三劑 3rd dose	追加 Booster	其他 Others
民國98年 2009	36	269	98	97	103	243	-
民國99年 2010	15	216	72	72	103	267	-

年別 Year	卡介苗 B.C.G		白喉、百日咳、破傷風、b型嗜血桿菌、 小兒麻痺 混合疫苗 Diphtheria, Whooping Cough & Tetanus, Haemophilus Influenzae Type B, Poliomyelitis Combined				
	第一劑 1st dose	其他 Others	第一劑 1st dose	第二劑 2nd dose	第三劑 3rd dose	第四劑 4th dose	其他 Others
民國100年 2011	72	-	65	61	62	50	-

年別 Year	德國麻疹疫苗 Rubella		日本腦炎疫苗 Japanese Encephalitis Vaccine				
	育齡婦女 Childbearing ages Women	其他 Others	第一劑 1st dose	第二劑 2nd dose	第三劑 3rd dose	追加 Booster	其他 Others
民國100年 2011	5	5	55	60	81	223	-

Table8-3. Immunization

Unit : Persons

小兒麻痺口服疫苗 Poliomyelitis					破傷風減量 白喉混合疫苗 Diphtheria & Tetanus Combined		麻疹疫苗 Measles		德國麻疹、麻疹、 腮腺炎混合疫苗 R.M.M		
第一劑 1st dose	第二劑 2nd dose	第三劑 3rd dose	追加(一) Additional	追加(二) Additional	其他 Others	國小一年級 1st Grade	其他 Others	單一劑 Single dose	其他 Others	單一劑 Single dose	其他 Others
40	46	51	59	269	-	508	-	-	-	91	-
49	38	39	70	215	-	5	-	-	-	48	-

B型肝炎 Hepatiti B					水痘疫苗 Varicella Vaccine		A型肝炎疫苗 Hepatitis A Vaccine		
免疫球蛋白 Immunoglobulin	疫苗 Vaccine				單一劑 Single dose	其他 Others	單一劑 Single dose	第二劑 2nd dose	其他 Others
單一劑 Single dose	第一劑 1st dose	第二劑 2nd dose	第三劑 3rd dose	第四劑 4th dose					
-	6	51	57	-	104	-	-	-	-
-	3	46	43	-	49	-	-	-	-

小兒麻痺口服疫苗 Poliomyelitis				破傷風減量白喉 混合疫苗 Diphtheria & Tetanus Combined		麻疹疫苗 Measles		德國麻疹、麻疹、 腮腺炎混合疫苗 R.M.M	
國小一年級 1st Grade		其他 Others		國小一年級 1st Grade	其他 Others	單一劑 Single dose	其他 Others	單一劑 Single dose	其他 Others
6		-		-	-	-	-	59	-

B型肝炎 Hepatiti B					水痘疫苗 Varicella Vaccine		A型肝炎疫苗 Hepatitis A Vaccine		
免疫球蛋白	疫苗				單一劑 Single dose	其他 Others	單一劑 Single dose	第二劑 2nd dose	其他 Others
單一劑 Single dose	第一劑 1st dose	第二劑 2nd dose	第三劑 3rd dose	其他 Others					
-	3	47	59	-	55	-	-	-	-

表8-3.預防接種工作(續完)

單位：人次

年 Year	卡介苗 B.C.G		五合一疫苗（白喉、破傷風、非細胞性百日咳、不活化小兒麻痺、b型嗜血桿菌混合疫苗） 5-in-1 DTaP-Hib-IPV Vaccine (Diphtheria and Tetanus Toxoid with Acellular Pertussis, Inactivated Polio and Haemophilus Influenzae Type b Vaccine)				減量破傷風白喉非細胞性百日咳及不活化小兒麻痺混合疫苗 Tdap Vaccine and Inactivated Polio Vaccine
	單一劑 Single Dose	其他 Others	第一劑 1st Dose	第二劑 2nd Dose	第三劑 3rd Dose	第四劑 4th Dose	單一劑* Single Dose
民國101年 2012	68	-	54	54	49	78	-
民國102年 2013	84	-	62	61	64	64	156

年 Year	麻疹、腮腺炎、德國麻疹混合疫苗				日本腦炎疫苗		
	第一劑 1st Dose	第二劑 2nd Dose	其他 Others	Child-bearing Women	第一劑 1st Dose	第二劑 2nd Dose	第三劑 3rd Dose
民國101年 2012	76	-	1	4	89	93	71
民國102年 2013	62	160	-	2	75	79	110

資料來源：臺南市統計年報。

Table 8-3. Immunization(Cont. End)

Unit: Person-times

破傷風減量白喉混合疫苗 D.T. or Td	不活化小兒麻痺疫苗 Inactivated Polio Vaccine	B型肝炎免疫球蛋白 Hepatitis B Immunoglobulin	B型肝炎疫苗 Hepatitis B Vaccine				水痘疫苗 Varicella Vaccine	
			第一劑 1st Dose	第二劑 2nd Dose	第三劑 3rd Dose	其他 Others	單一劑 Single Dose	其他 Others
其他 Others	其他 Others	單一劑 Single Dose	第一劑 1st Dose	第二劑 2nd Dose	第三劑 3rd Dose	其他 Others	單一劑 Single Dose	其他 Others
-	-	-	4	39	54	-	79	-
-	-	-	-	54	67	-	61	-

Japanese Encephalitis		A型肝炎疫苗 Hepatitis A Vaccine			結合型肺炎鏈球菌疫苗			
第四劑 4th Dose	其他 Others	第一劑 1st Dose	第二劑 2nd Dose	其他 Others	第一劑 1st Dose	第二劑 2nd Dose	第三劑 3rd Dose	第四劑 4th Dose
177	-	-	-	-	159	2	1	1
218	-	-	-	-	275	6	7	3

Source: Statistical Yearbook of Tainan City.

表8-4.藥商家數

單位：家

年底別 End of Year	總計 Grand Total	西藥商				
		藥局 Pharmacies			合計 Total	藥師自營 Own and Operated by Pharmacists
		合計 Total	藥師親自主持 Own and Operated by Pharmacists	藥劑生親自主持 Own and Operated by Assistant Pharmacist		
民國98年 2009	60	8	8	-	3	1
民國99年 2010	57	8	8	-	3	1
民國100年 2011	60	8	8	-	3	1
民國101年 2012	60	8	8	-	3	1
民國102年 2013	64	8	8	-	3	1

資料來源：臺南市統計年報。

表8-4.藥商家數(續完)

單位：家

年底別 End of Year	合計 Total	中藥商			
		販賣業 Sellers			
		藥師駐店管理 Administered by Pharmacists	藥劑生駐店管 理 Administered by Assistant Pharmacist	中醫師駐店管理 Administered by Doctor of Chinese Medicine	非中醫師管理 Manage by Doctor of Non-Chinese Medicine
民國98年 2009	31	-	-	-	5
民國99年 2010	27	-	-	-	4
民國100年 2011	27	-	-	-	3
民國101年 2012	27	-	-	-	3
民國102年 2013	26	-	-	-	3

資料來源：臺南市統計年報。

Table 8-4. Number of Pharmaceutical Firms

Unit : Firm

Western Medicine Dealers				
販賣業 Sellers			製造業 Manufacturer	
藥劑生自營 Own and Operated by Assistant Pharmacist	藥師駐店管理 Administered by Pharmacists	藥劑生駐店管理 Administered by Assistant Pharmacist	西醫製造業 Western Medicine Manufacturer	明膠及硬質膠囊製造 Gelatin and Empty Capsule Manufacturer
-	1	-	1	-
-	1	-	1	-
-	1	-	1	-
-	1	-	1	-
-	1	-	1	-

Source: Statistical Yearbook of Tainan City.

Table 8-4. Number of Pharmaceutical Firms(Cont. End)

Unit : Firm

Chinese Medicine Dealers			醫療器材商 Medical Device Dealers			化妝品製造業 Cosmetics Manufacturer
列冊中藥商 Chinese Herb Dealers	製造業 Manufacturer		合計 Total	販賣業 Sellers	製造業 Manufacturer	
	中醫師駐廠管理 Administered by Full- time Resident Doctor of Chinese Medicine	藥師駐廠管理 Administered by Fulltime Resident Pharmacists				
25	-	1	18	18	-	-
22	-	1	19	19	-	-
23	-	1	22	22	-	-
23	-	1	22	22	-	-
22	-	1	27	26	1	-

Source: Statistical Yearbook of Tainan City.



# 玖、社會福利

## 一、宗教概況

本區宗教以道教、基督教、佛教、天主教等最普遍，據102年底統計，本區寺廟或教堂數以道教40所最多，次為佛教3所，信徒人數則以道教1,190人最多，天主教433人次之。

## 二、身心障礙人口數

本區102年底身心障礙人口數共計1,920人，以肢體障礙者656人最多，次為重要器官失去功能者169人，再次為聽覺機能障礙者160人。

## 三、低收入戶概況

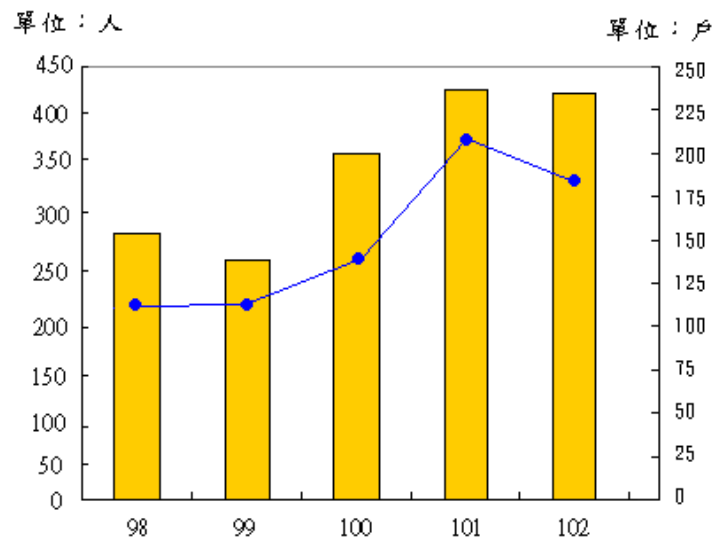
本區102年底低收入戶計 186戶 422人，包括第1款 0戶 0人、第2款 13戶 18人、第3款 173戶 404人。其各款資格茲分述如下：

第一款低收入戶規定：全家人口中均無工作能力無收益及恆產，非靠救助無法生活者。

第二款低收入戶規定：全家人口中工作能力未超過總人數三分之一或全家總收入未超過最低生活費三分之二者。

第三款低收入戶規定：全家總收入未超過最低生活費者(102年為10,244元)。

鹽水區低收入戶統計表



#### 四、調解業務

102年1月至12月全年接受人民申請案件計118件，調解成立案件86件，不成立32件，成立件數比率72.88%，其中民事案件調解成立20件，刑事案件調解成立66件。

表9-1.宗教教務概況

Table 9-1. General Conditions of Religions

年底及宗教別 End of Year, Religion	寺廟教堂數 (所) Temples and Churches (Places)	神職人員數 (人) No. of Clergies (Persons)	信徒人數 (人) No. of Followers of Temples (Persons)
民國98年 2009	45	12	1,464
民國99年 2010	44	11	1,454
民國100年 2011	45	11	1,545
民國101年 2012	45	11	1,105
民國102年 2012	45	12	1,867
佛教Buddhism	3	-	29
道教Taoism	40	-	1,190
天主教 Catholicism	1	7	433
基督教 Christianity	1	5	215
回教Mohammedanism	-	-	-
軒轅教Hsuan Yuan Chiao	-	-	-
理教Li-ism	-	-	-
天理教Tian Li Chiao	-	-	-
巴哈伊教Baha I Chiao	-	-	-
天帝教Tien Dih Chiao	-	-	-
一貫道I Kuan Dao	-	-	-
天德教Tien Te Chiao	-	-	-
黃中 Huang Zhong	-	-	-

資料來源：臺南市政府民政局。

Bureau of Civil Affairs Tainan City Government

表9-2.推行社區發展工作成果

年度別 Fiscal Year	社區發展協會數 (個) No. of Community Development Associations(Units)	社區戶數 (戶) No. of Households of Communities (Households)	社區人口數 (人) No. of Population of Communities (Persons)	理監事人數 (人) No. of Directors and Supervisors (Persons)	社區發展協會會員數 (人) Persons of Community Development Associations (Persons)
民國98年 2009	23	9,699	26,914	-	4,306
民國99年 2010	24	10,963	31,395	-	4,233
民國100年 2011	23	9,838	26,942	-	4,023
民國101年 2012	23	10,074	26,695	342	4,247
民國102年 2013	23	10,033	26,426	342	4,247

年度別 Fiscal Year	社區發展工作項目 Work Items of Community Development					
	辦理社區幹部訓練(人次) Topic Training (Person-Times)	辦理社區觀摩 (人次) Community Exposition (Person-Times)	社區長壽俱樂部(處) Elderly Community Club (Places)	社區媽媽教室(班) Community Mothers' Common Room (Classes)	社區守望相助隊(隊) Community Mutual-help Programs (Teams)	社區民俗藝文康樂班隊(隊) Community Folk Custom Arts and Recreation Squads (Teams)
民國98年 2009	-	-	20	19	3	12
民國99年 2010	360	3,852	14	20	5	6
民國100年 2011	-	-	20	19	4	12
民國101年 2012	-	360	20	19	4	12
民國102年 2013	-	350	20	19	4	12

資料來源：臺南市統計年報。

Table 9-2. Achievements of Community Development

設置社區生產建設 基金(個) Community Economic Development Fund (Units)	實際使用經費(元)Outlay(N.T \$)		社區活動中心 (幢) Community Activity Centers (Units)
	政府補助款 Government-Provided	社區自籌款 Self-Provided	
-	4,972,000	585,812	4
-	6,958,000	3,624,511	12
-	1,858,661	428,912	-
-	1,352,000	574,123	-
	1,102,000	274,510	-

社區發展工作項目 Work Items of Community Development

社區志願服務 Community Volunteer Service		辦理社區照顧 關懷據點(處) Community Care Centers (Places)	社區圖書室 (處)Community Library (Places)	社區刊物 (期)Community Publications (Serials)	服務成果 Achievements of Services	
團隊(隊) Teams (Groups)	志工數(人) No. of Volunteers (Persons)				動 (受益人次) Welfare Services or Activities (Beneficiary- Times)	其他服務 (受益人次) Other Services (BeneficiaryTime s)
5	-	-	3	-	-	-
29	-	-	2	-	-	-
5	-	-	3	-	-	-
5	246	12	-	1	1,600	-
5	248	13	1	1	1,750	-

### 表9-3.身心障礙人數

單位：人

年底別 End of Year	身心障礙人數								
	總計 Grand Total			領有舊制身心障礙證明者					
				合計 Total			視覺 障礙者 Vision Disability		
	合計 Total	男 Male	女 Female	計 Sub-total	男 Male	女 Female	男 Male	女 Female	
民國98年 2009	1,945	1,104	841	1,945	1,104	841	77	86	
民國99年 2010	1,962	1,113	849	1,962	1,113	849	78	88	
民國100年 2011	2,005	1,133	872	2,005	1,133	872	79	87	
民國101年 2012	1,955	1,108	847	1,821	1,029	792	79	77	
民國102年 2013	1,920	1,100	820	1,569	890	679	64	67	

# Table 9-3. The Disabled Population

Unit : Persons

The Disabled Population													
With Disability Manual by Old System													
聽覺機能 障礙者  Hearing Dysfunction		平衡機能 障礙者  Balance Dysfunction		聲音機能或語言機能 障礙者  Voice or Speech Dysfunction		肢體 障礙者  Limbs Disability		智能 障礙者  Mental Disability		重要器官 失去功能者  Losing Functions of Primary Organs		顏面損傷者  Suffering Facial Damage	
男 Male	女 Female	男 Male	女 Female	男 Male	女 Female	男 Male	女 Female	男 Male	女 Female	男 Male	女 Female	男 Male	女 Female
116	85	7	2	20	14	492	355	79	55	97	90	1	1
121	86	6	1	21	13	485	345	82	56	99	94	2	2
131	84	5	1	23	12	465	360	84	56	114	97	2	2
121	78	3	1	21	11	405	325	86	53	106	90	2	2
95	65	3	1	19	10	370	286	78	54	88	81	2	2

### 表9-3.身心障礙人數（續1）

單位：人

	身心障礙人數									
	領有舊制身心障礙證明者									
	植物人  Vegetative State		失智症者  Dementia		自閉症者  Autism		慢性精神 病患者  Chronic Psychosis		多重障礙者  Multi-Disability	
	男 Male	女 Female	男 Male	女 Female	男 Male	女 Female	男 Male	女 Female	男 Male	女 Female
年底別  End of Year										
民國98年 2009	4	2	15	33	1	1	88	53	98	61
民國99年 2010	4	1	18	39	1	1	87	55	103	64
民國100年 2011	3	1	24	49	2	1	86	56	107	62
民國101年 2012	2	1	20	40	1	1	79	54	98	55
民國102年 2013	2	1	11	26	1	1	72	42	81	40



# Table 9-3. The Disabled Population (Cont.1)

Unit : Persons

The Disabled Population											
With Disability Manual by Old System						領有新制身心障礙證明者 With Disability Identification by New System					
頑性（難治型） 癲癇症者 Stubborn (Difficult-to-Cure) Epilepsy		因罕見疾病而致 身心功能障礙者 Caused by Infrequent Disease		其他 Others		合計 Total			神經系統構造及精神、心智功能 Mental Functions & Structures of the Nervous System		
男 Male	女 Female	男 Male	女 Female	男 Male	女 Female	計 Sub-total	男 Male	女 Female	男 Male	女 Female	
5	2	1	1	3	-	-	-	-	-	-	
4	3	-	1	2	-	-	-	-	-	-	
5	3	-	1	3	-	-	-	-	-	-	
4	3	-	1	2	-	134	79	55	17	12	
2	2	-	1	2	-	351	210	141	47	43	

表9-3.身心障礙人數（續完）

單位：人

年底別 End of Year	身心障礙人數							
	領有新制身心障礙證明者 With Disability Identification by New System							
	眼、耳及相關構造與感官功能及疼痛 Sensory Functions & Pain : The Eye, Ear and Related Structures		涉及聲音與言語構造及其功能 Functions & Structures of / Involved in Voice and Speech		循環、造血、免疫與呼吸系統構造及其功能 Functions & Structures of / Related to the Cardiovascular, Haematological, Immunological and Respiratory Systems		消化、新陳代謝與內分泌系統相關構造及其功能 Functions & Structures of / Related to the Digestive, Metabolic and Endocrine Systems	
	男 Male	女 Female	男 Male	女 Female	男 Male	女 Female	男 Male	女 Female
民國98年 2009	-	-	-	-	-	-	-	-
民國99年 2010	-	-	-	-	-	-	-	-
民國100年 2011	-	-	-	-	-	-	-	-
民國101年 2012	22	12	-	1	3	3	2	-
民國102年 2013	60	38	-	1	16	9	5	-

資料來源：臺南市統計年報。

Table 9-3. The Disabled Population (Cont.End)

Unit : Persons

The Disabled Population										占全區總人口 比率(%)
領有新制身心障礙證明者With Disability Identification by New System										
泌尿與生殖系統相關構造 及其功能 Functions & Structures of/ Related to the Genitourinary and Reproductive Systems		神經、肌肉、骨骼之移 動相關構造及其功能 Neuromusculoskeletal and Movement Related Functions & Structures		皮膚與相關構造及 其功能 Functions & Related Structures of the Skin		跨兩類別以上者 More than two Classifications		舊制轉換新制暫 無法歸類者 Not Classified Temporarily		The Disabled as a Percentage of Total Population
男 Male	女 Female	男 Male	女 Female	男 Male	女 Female	男 Male	女 Female	男 Male	女 Female	
-	-	-	-	-	-	-	-	-	-	7.12
-	-	-	-	-	-	-	-	-	-	7.22
-	-	-	-	-	-	-	-	-	-	7.46
3	3	19	15	-	-	13	9	-	-	7.32
11	4	50	32	-	-	21	14	-	-	7.27

表9-4.低收入戶人數

單位：戶、人

年別 Year	總計（年底） Grand Total(End of Year)			
	戶數 Households	占全區總戶數比率 (%) As a Percentage of Total Households of the District	人數 Persons	占全區總人口比率 (%) As a Percentage of Total Population of the District
民國98年 2009	113	1.15	284	1.04
民國99年 2010	111	1.12	258	0.95
民國100年 2011	142	1.42	353	1.31
民國101年2012	205	2.03	421	1.58
民國102年2013	186	1.85	422	1.60

資料來源：臺南市統計年報

說明：1.家庭生活扶助包括兒童生活補助。

2.家庭生活扶助、就學生活補助及輔導就業服務之人次為先將每人乘以受補助月數後，再予以加總而得

Table 9-4. Persons of Low-Income Families

Unit: Households, Persons, NT\$1,000

第一款 Class 1		第二款 Class 2		第三款 Class 3	
戶數 Households	人數 Persons	戶數 Households	人數 Persons	戶數 Households	人數 Persons
-	-	7	17	106	267
-	-	7	16	104	242
-	-	11	21	131	332
-	-	10	15	195	406
-	-	13	18	173	404

Bureau of Statistical Yearbook of Tainan City

3.家庭生活扶助之戶次為先將每戶乘以受補助月數後，再予以加總而得。

†。

表9-5.辦理調解業務概況

單位：件

年別 Year	年底調解委員數 (人) No. of Mediators, End of Year (Persons)	結案件數總計 Grand Total			民事結案件數				
					合計Total		債權、債務 Credit & Debt		
		合計 Total	成立 Settled	不成立 Unsettled	成立 Settled	不成立 Unsettled	成立 Settled	不成立 Unsettled	
民國 98 年 2009	11	159	82	77	23	31	6	8	
民國 99 年 2010	11	155	93	62	22	18	6	7	
民國 100 年 2011	11	180	116	64	17	25	7	10	
民國 101 年 2012	11	137	92	45	18	17	-	6	
民國 102 年 2013	11	118	86	32	20	12	1	-	

資料來源：臺南市統計年報。

Table 9-5. Cases of Mediation

Unit:Cases

Civil Case											
物權(房地產) Power of Property (Real Estate)		親屬(婚姻) Relative(Marriage)		繼承 Inheritance		商事(公害) Commercial Business (Public Damage)		營建工程 Construction		其他 Others	
成立 Settled	不成立 Unsettled	成立 Settled	不成立 Unsettled	成立 Settled	不成立 Unsettled	成立 Settled	不成立 Unsettled	成立 Settled	不成立 Unsettled	成立 Settled	不成立 Unsettled
1	3	1	5	-	1	-	-	1	-	14	14
1	1	-	-	-	-	-	-	2	-	13	10
-	2	-	1	-	-	-	-	-	1	10	11
1	4	-	2	-	-	-	-	-	1	17	4
-	1	-	1	-	1	1	1	1	-	17	8

表9-5.辦理調解業務概況(續完)

單位：件

年別 Year	刑事結案件數							
	合計 Total		妨害風化 Offense Against Sexual Morality		妨害婚姻及家庭 Offense Against Marriage and Family		傷害 Injury	
	成立 Settled	不成立 Unsettled	成立 Settled	不成立 Unsettled	成立 Settled	不成立 Unsettled	成立 Settled	不成立 Unsettled
民國 98 年 2009	59	46	1	-	-	-	9	12
民國 99 年 2010	71	44	-	-	-	-	8	2
民國 100 年 2011	99	39	1	-	-	-	8	-
民國 101 年 2012	74	28	-	-	-	-	4	1
民國 102 年 2013	66	20	-	-	-	-	3	3

資料來源：臺南市統計年報。



Table 9-5. Cases of Mediation(Cont. End)

Unit:Cases

Criminal Cases							
妨害自由名譽信用及秘密 Offense Against Personal Liberty, Reputation, Credit and Personal Privacy		詐欺侵佔及竊盜 Fraudulency, Misappropriation and Larceny		毀棄損壞 Destruction, Abandonment, and Damage of Public and Other Property		其他 Others	
成立 Settled	不成立 Unsettled	成立 Settled	不成立 Unsettled	成立 Settled	不成立 Unsettled	成立 Settled	不成立 Unsettled
1	1	-	-	1	-	47	33
1	-	-	3	1	-	61	39
3	1	6	1	-	-	81	37
1	1	3	-	-	-	66	26
-	-	-	1	1	1	62	15

表9-6.獨居老人人口數  
Table 9-6.Number of Elders Living Alone

單位：人

年底及里別	總人數Grand Total			類型Type			
	合計 Total	男 Male	女 Female	合計 Total	中(低)收入戶 Medium & Low Income Family	榮民 Veteran Servicemen	一般老人 General Status
民國 98 年 2009	336	106	230	336	56	3	277
民國 99 年 2010	305	93	212	305	50	3	252
民國 100 年 2011	459	166	293	459	48	1	410
民國 101 年 2012	438	155	283	438	50	-	388
民國 102 年 2013	444	153	291	444	49	1	394
三生里	14	4	10	14	3	-	11
下中里	26	7	19	26	1	-	25
下林里	14	3	11	14	3	-	11
大莊里	23	8	15	23	-	-	23
大豐里	8	3	5	8	2	-	6
中境里	8	3	5	8	1	-	7
水仙里	6	2	4	6	-	-	6
水正里	4	1	3	4	1	-	3
水秀里	7	3	4	7	1	-	6
田寮里	2	-	2	2	-	-	2
竹埔里	22	6	16	22	2	-	20
岸內里	31	9	22	31	8	1	22
武廟里	3	1	2	3	2	-	1
河南里	15	6	9	15	1	-	14
南港里	22	12	10	22	3	-	19
後宅里	9	-	9	9	-	-	9
孫厝里	25	5	20	25	1	-	24
桐寮里	20	7	13	20	5	-	15
飯店里	16	5	11	16	1	-	15
義稠里	10	2	8	10	2	-	8
福得里	6	1	5	6	3	-	3
橋南里	8	2	6	8	5	-	3
舊營里	43	17	26	43	-	-	43
歡雅里	12	4	8	12	2	-	10
洪水里	90	42	48	90	2	-	88

資料來源：社會課。

Source:Bureau of Social Affairs Section