

中華民國 103 年

2014

# 臺南市鹽水區統計年報

**STATISTICAL YEARBOOK OF  
YANSHUEI DISTRICT, TAINAN CITY**

鹽水區公所會計室編印

中華民國 104 年 07 月

**Accounting and Statistics Office ,**

**YANSHUEI District Office , Tainan City ,**

**July 2015**

# 凡 例

- 一、本刊編印之目的，為提供本區一般基本概況資料及重要施政成果，以供各有關機關執行公務之參考應用。
- 二、本刊之資料來源，為本區各業務單位造送之統計報表，以及本市主計處直接向有關機關蒐集或向民間調查資料，為期資料之完整，間有摘錄其他書刊者。
- 三、本刊所列資料，以民國103年為主。主要為鹽水區資料，為便於長期時間數列之比較，藉資察往知來，故將97年至103年之歷年資料併計刊列。至於各年數字若與以前年度出刊各版有出入者，以本刊所列數字為準。
- 四、本刊計分土地、人口、行政組織、農林漁牧、工商業及區建設、金融財稅、教育文化、衛生、社會福利等9類41張表。  
本年報並於刊首編撰提要分析，增加扼要說明及佐以統計插圖，以增進使用資料者之瞭解。
- 五、本刊所列度量衡單位，一律採用公制，如有原非公制者，均經折算為公制，以資劃一，如有特殊情形而採用其他單位者，已分別予以註明。表內數字太長者，其單位均儘量提高，尾數四捨五入，故部分總數與細數之間，或有未能吻合情事。
- 六、表內所稱年係指全年，年底係指該年十二月底，月係指全月，有特殊情形者稱年度或學年度等。
- 七、本刊所用符號代表意義如下：
  - 「—」代表無數值。
  - 「--」代表無意義數值。
  - 「…」代表數值不明或尚未產生資料。
  - 「0」代表有數值而不及半單位。

# EXPLANATORY NOTE

1. The purpose of compiling and publishing this yearbook is to provide data relating general basic situation of the county and major accomplishments of the district office so as to facilitate the related organizations concerned in executing their public functions.
2. All data contained in this yearbook are either provided by various offices of the municipal government in the form of statistical reports or the results of investigations from people and that made by the Department of Budget Accounting and Statistics with deep hope of perfect data, there are some data picked from other periodicals.
3. The figures contained in this yearbook are mainly preferred to the year of 2014, which are the data of Yanshuei District. The figures listed from 2008 through 2014. Examining these comparisons makes us know the tendency in the future. Any differences of the figures in the previous editions are subject to this revision. If the number of a year doesn't coincide with that in the previous periodicals, please take the figures contained in this abstract as a basis.
4. A total of 41 tables have been compiled in and the data contained in this yearbook are classified into 9 categories, they are: Land, Population, Administration, Agriculture, Forestry, Fishery and Animal Husbandry, Industry, Business and District Construction, Finance and Taxation, Education and Culture, Environmental Protection, Social Welfare, Other. Besides the analysis in the preceding chapter, we also increase simple explanation and statistical chart to develop users' realization.
5. The measure units used in this yearbook are of metric system, but those units applied in the summary, which can not convert to metric system, are remarked respectively. If conditions are special, we use another unit and note it. If the figures in the table are long, we lift the unit count 5 and higher fractions as units and disregarding the rest. Therefore the total number doesn't always coincide with the detail number.
6. The word "year", used in the table, refers to the entire year, "End of year" refers to the period until the end of the December of that year, "Month" refers to the entire month, if conditions are special, we use another unit and note it, for example academic year. "Academic year" refers to August 1 of the year and ends on July 31 of the next year.
7. The following symbols are used throughout the publication:
  - "—" means no figures.
  - "--" means figures provided are meaningless.
  - "..." means figures not yet available.
  - "0" means figure is below half a unit.

# 目次

## 壹、土地

提要分析 .....	1 - 1
表	
1-1 區境界 .....	1 - 3
1-2 已登記土地面積 .....	1 - 4
1-3 實施三七五減租後佃農購買耕地面積與戶數 .....	1 - 8
1-4 實施三七五減租成果 .....	1 - 9
1-5 土地徵收面積 .....	1-10

## 貳、人口

提要分析 .....	2 - 1
表	
2-1 現住戶數、人口密度及性比例 .....	2 - 4
2-2 戶籍動態 .....	2 - 6
2-3 現住人口之年齡分配 .....	2-10
2-4 現住人口之年齡結構 .....	2-16
2-5 15歲以上現住人口之教育程度--按年齡別分 .....	2-18
2-6 現住人口之婚姻狀況--按年齡別分 .....	2-26

## 參、行政組織

提要分析 .....	3 - 1
表	
3-1 區公所員工按職等別及性別分 .....	3 - 6
3-2 區公所員工按教育程度分 .....	3 - 6
3-3 區公所員工按年齡分 .....	3 - 8

# CONTENTS

## I . Land

Summary of Analysis .....	1 - 1
Table	
1-1 Boundary of <b>District</b> .....	1 - 3
1-2 Area of Registered Land .....	1 - 4
1-3 The Situation of Tenant Farmers after Implementing Rental Reduction to 37.5% .....	1 - 8
1-4 Achievements of Implementing Rental Reduction to 37.5% .....	1 - 9
1-5 Area of Land Purchased by Government .....	1-10

## II . Population

Summary of Analysis .....	2 - 1
Table	
2-1 Resident Households, Population Density and Sex Ratio .....	2 - 4
2-2 Household Registration Movement.....	2 - 6
2-3 Resident Population by Age Group .....	2-10
2-4 Resident Population by Age Structure .....	2-16
2-5 Educational Attainments of Resident Population Aged 15 and Over by Age Group.....	2-18
2-6 Marital Status of Resident Population by Age Group.....	2-26

## III . Administration

Summary of Analysis .....	3 - 1
Table	
3-1 Number of Civil Servants of <b>District Office</b> by Rank and Sex.....	3 - 6
3-2 Number of Civil Servants of <b>District Office</b> by Educational Attainments.....	3 - 6
3-3 Number of Civil Servants of <b>District Office</b> by Age Group .....	3 - 8

## 肆、農林漁牧

提要分析 .....	4 - 1
表	
4-1 農耕土地面積 .....	4 - 4
4-2 農戶人口數 .....	4 - 4
4-3 稻米收穫面積及生產量 .....	4 - 6
4-4 農產品收穫面積及生產量 .....	4 - 8
4-5 水產養殖面積 .....	4-12
4-6 現有家畜數 .....	4-12
4-7 家畜屠宰頭數 .....	4-14
4-8 產乳牛頭數及產乳量價值 .....	4-14
4-9 現有家禽數量 .....	4-16

## 伍、工商業及區建設

提要分析 .....	5 - 1
表	
5-1 營運中工廠家數 .....	5 - 2
5-2 都市計畫區面積及人口 .....	5 - 6
5-3 都市計畫公共設施用地已闢建面積 .....	5 - 6
5-4 自來水供水普及率 .....	5 - 8

## 陸、金融財稅

提要分析 .....	6 - 1
表	
6-1 歲入預決算--按來源別分 .....	6 - 4
6-2 歲出預決算--按政事別分 .....	6 - 6

## **IV. Agriculture, Forestry, Fishery and Animal Husbandry**

Summary of Analysis .....	4 - 1
---------------------------	-------

### Table

4-1	Cultivated Land Area.....	4 - 4
4-2	Farm Families .....	4 - 4
4-3	Harvested Area and Production of Rice.....	4 - 6
4-4	Harvested Area and Production of Farm Products.....	4 - 8
4-5	Aquacultural Area.....	4-12
4-6	Number of Current Livestock .....	4-12
4-7	Number of Livestock Slaughtered .....	4-14
4-8	Number of Milking Cows and Value of Milk Quantity .....	4-14
4-9	Number of Current Poultry .....	4-16

## **V. Industry, Business and District Construction**

Summary of Analysis .....	5 - 1
---------------------------	-------

### Table

5-1	Number of Factories in Operating .....	5 - 2
5-2	Area and Population of Building Volume of Urban Planning Districts .....	5 - 6
5-3	Area Constructed of Public Facility Land of Urban Planning .....	5 - 6
5-4	Saturation of Water Supply.....	5 - 8

## **VI. Finance and Taxation**

Summary of Analysis .....	6 - 1
---------------------------	-------

### Table

6-1	The Budget and Final Accounts of Annual Revenues by Source .....	6 - 4
6-2	The Budget and Final Accounts of Annual Expenditures by Functions .....	6 - 6

## 柒、教育文化

提要分析 .....	7 - 1
表	
7-1 境內國民中學概況.....	7 - 2
7-2 境內國民小學概況.....	7 - 4

## 捌、衛生

提要分析 .....	8 - 1
表	
8-1 醫療機構及其他醫事機構開（執）業醫事人員數 .....	8 - 2
8-2 醫療院所數及各類病床數、救護車輛數.....	8 - 4
8-3 預防接種工作.....	8 - 8
8-4 藥商家數 .....	8 - 12

## 玖、社會福利

提要分析 .....	9 - 1
表	
9-1 宗教教務概況.....	9 - 4
9-2 推行社區發展工作成果 .....	9 - 6
9-3 身心障礙人數.....	9 - 8
9-4 低收入戶人數.....	9-12
9-5 辦理調解業務概況.....	9-14
9-6 獨居老人人口數.....	9-18



## **VII. Education and Culture**

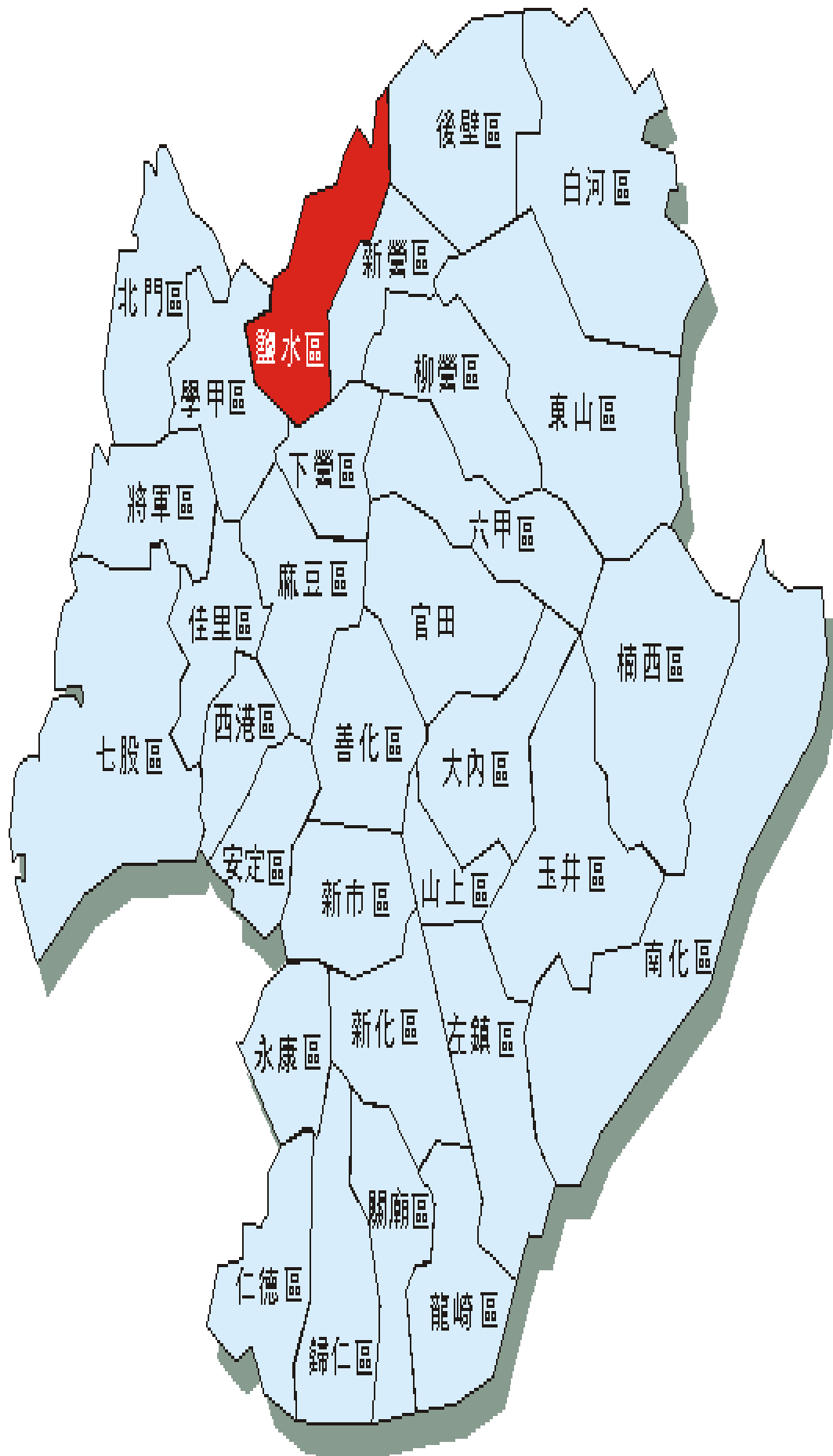
Summary of Analysis .....	7 - 1
Table	
7-1 Summary of Junior High Schools in the <b>District</b> .....	7 - 2
7-2 Summary of Primary Schools in the <b>District</b> .....	7 - 4

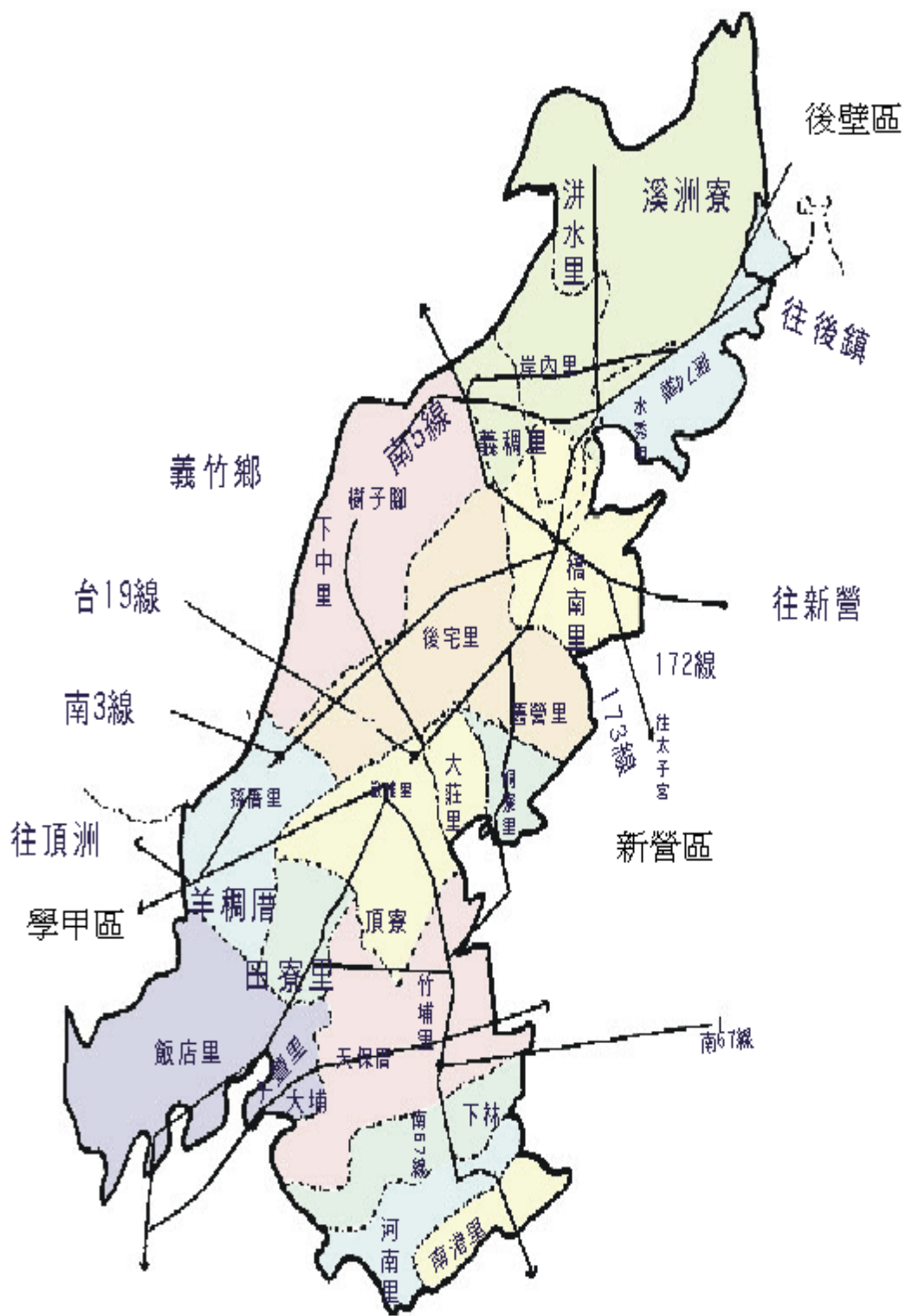
## **VIII. Health**

Summary of Analysis .....	8 - 1
Table	
8-1 Number of Registered Medical Personnel in Hospitals, Clinics, and Other Medical Care Institutions .....	8 - 2
8-2 Number of Hospitals and Clinics, Various Beds, and Ambulances .....	8 - 4
8-3 Immunization .....	8 - 8
8-4 Number of Pharmaceutical Firms .....	8- 12

## **IX. Social Welfare**

Summary of Analysis .....	9 - 1
Table	
9-1 General Conditions of Religions.....	9 - 4
9-2 Achievements of Community Development .....	9 - 6
9-3 The Disabled Population.....	9 - 8
9-4 Persons of Low-Income Families .....	9-12
9-5 Cases of Mediation .....	9-14
9-6 <b>Number of Elders Living Alone</b> .....	9-18





# 壹、土地

## 一、位置及地勢

本區位於東經一二〇度一六分，北緯二三度一九分（以區治所在為基準），八掌溪與急水溪之沖積平原上，全境無山脈、丘陵，為單純之平原。

本區北以八掌溪與嘉義縣義竹鄉接界，東北角與後壁區銜合，東南與新營區、下營區、學甲區毗鄰，西邊則全部為學甲區所圍。

## 二、土地利用

本區土地總面積 5,224.55公頃，佔全市總面積2.38%，至民國103年底全區使用土地已登錄面積有 4,917.3140公頃，佔全區總面積94.12%。

非都市用地： 4,430.7995公頃

都市土地及其他： 486.5146公頃

如與上年度4916.1826公頃比較，已登錄土地面積增加 1.1315公頃。

## 三、土地改革

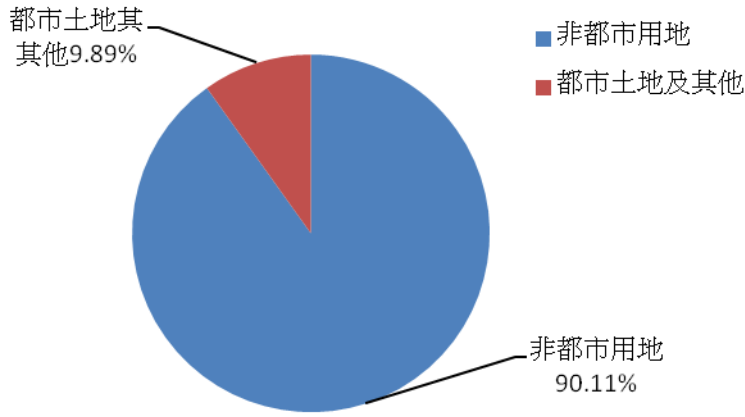
### （一）三七五減租成果

為改善租佃制度，廢除原有高達百分之五十至百分七十的租率，減輕佃農之負擔，安定農村為目的，於民國38年實施三七五減租，限定地租最高額不得超過耕地主要農作物正產品全年收穫量百分之三十七點五，副產物之收益都歸佃農所有，同時規定租期不得少於六年，地主不得任意撤租。截至103年底本區訂約佃農戶數僅148戶，面積 52.4609公頃。

### （二）土地徵收面積

103年無土地徵收面積。

### 本區103年已登錄土地利用面積



### 鹽水實施三七五減租成果

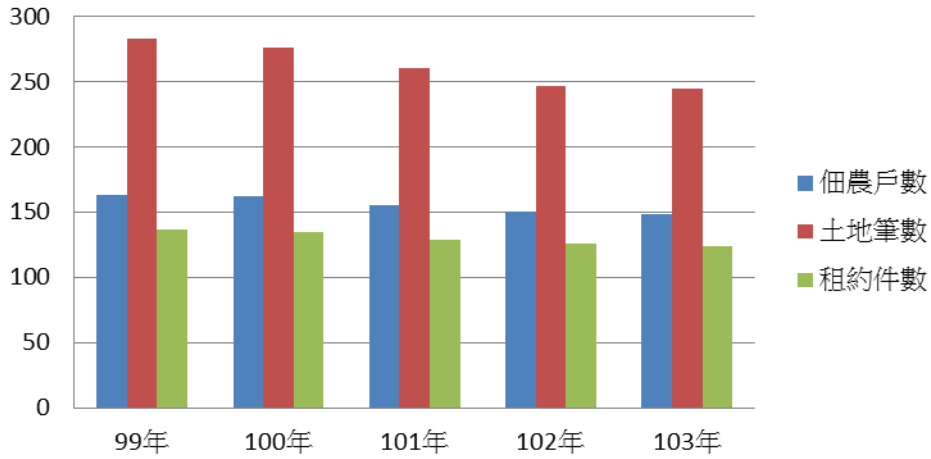


表1-1.區境界

Table 1-1. Boundary of District

民國103年底 End of 2014

方位別 Aspect	地點 Locality	經緯度 Longitude & Latitude			
		度 Degree	分 Minute	秒 Second	
中心地點 Central Location	水仙里 Shuixian Li	東經 East Longitude	120	16	4.29
		北緯 North Latitude	23	19	2.38
極東 Eastern Point	洪水里 Shuei Li	東經 East Longitude	120	16	58.80
		北緯 North Latitude	23	20	29.82
極西 Western Point	飯店里 Fandian Li	東經 East Longitude	120	12	49.56
		北緯 North Latitude	23	16	13.45
極南 Southern Point	河南里 Henan Li	東經 East Longitude	120	14	28.23
		北緯 North Latitude	23	15	9.11
極北 Northern Point	洪水里 Shuei Li	東經 East Longitude	120	16	58.80
		北緯 North Latitude	23	20	29.82

資料來源：本所民政課。

Source :Bureau of Civil Affairs Section.

表1-2.已登記土地面積

單位：公頃

年底別 End of Year	土地權屬別 Land Ownership	總計 Grand Total	非都市用地	
			合計 Total	甲種 建築用地 Type A Construction Land
民國97年底 End of 2008	公有 Public Land	536.1685	372.2165	0.1604
	私有 Private Land	4371.6272	4,371.6272	33.1793
	公私共有Both	7.9852	7.9852	0.0415
民國97年底 End of 2008	公有 Public Land	536.2225	408.6172	0.1604
	私有 Private Land	4.70.5445	4,007.0005	33.1793
	公私共有Both	7.8285	5.5959	0.0415
民國99年底 End of 2010	公有 Public Land	536.3915	407.4123	0.1604
	私有 Private Land	4,369.4746	3,989.5800	33.1793
	公私共有Both	7.7564	5.5194	0.0415
民國100年底 End of 2011	公有 Public Land	539.2805	407.1758	0.1504
	私有 Private Land	4,369.3827	3,989.5885	33.2280
	公私共有Both	7.7369	5.4999	0.0415
民國101年底 End of 2012	公有 Public Land	540.3156	407.8180	0.1504
	私有 Private Land	4,367.8614	3,989.0703	33.2280
	公私共有Both	7.9984	6.0841	0.0415
民國102年底 End of 2013	公有 Public Land	559.5064	432.6728	0.1504
	私有 Private Land	4,348.6368	3,989.2569	33.2849
	公私共有Both	8.0394	6.1293	0.0415
民國103年底 End of 2014	公有 Public Land	560.3229	435.0160	0.1504
	私有 Private Land	4,348.9797	3,989.6870	33.5191
	公私共有Both	8.0114	6.0965	0.0415

資料來源：臺南市政府地政局。

Table 1-2. Area of Registered Land

Unit: Ha.

Non-Urban Land							
乙種 建築用地 Type B Construction Land	丙種 建築用地 Type C Construction Land	丁種 建築用地 Type D Construction Land	農牧 用地 Farming and Pasturable Land	林業 用地 Forestry Land	養殖 用地 Land for Fish Culture	鹽業 用地 Land for Salt Industry	礦業 用地 Land for Mine Industry
1.8640	-	-	90.5606	-	2.2213	-	-
179.4277	-	35.6242	332.4264	-	27.6374	-	-
0.9983	-	-	3.3411	-	-	-	-
1.9034	-	0.0167	100.9717	-	2.2213	-	-
179.6193	-	37.0869	3330.8032	-	27.6374	-	-
0.8013	-	-	3.3411	-	-	-	-
1.9034	-	0.0167	100.9717	-	2.2213	-	-
179.5320	-	37.6030	3,325.7633	-	30.1517	-	-
0.8849	-	-	3.1810	-	-	-	-
1.8952	-	0.0167	100.9681	-	2.2171	-	-
179.6326	-	37.6030	3,325.8861	-	30.1477	-	-
0.8834	-	-	3.1810	-	-	-	-
1.8925	-	0.0167	101.7111	-	2.2171	-	-
179.7649	-	37.6030	3,319.2005	-	36.4215	-	-
0.8828	-	-	3.7595	-	-	-	-
1.8925	-	0.0167	102.7522	-	2.2171	-	-
180.0452	-	37.6030	3,296.6004	-	42.3814	-	-
0.9221	-	-	3.7595	-	-	-	-
1.9855	-	0.0167	102.3301	-	2.2187	-	-
180.3311	-	37.6030	3,295.7792	-	42.9694	-	-
0.9218	-	-	3.7595	-	-	-	-

Source: Bureau of Land Tainan City Government.



表1-2.已登記土地面積(續完)

單位：公頃

年底別 End of Year		非都市用地				
		窯業 用地 Land for Kiln Industry	交通 用地 Land for Comm. and Trans.	水利 用地 Land for Irrigation & Drainage	遊憩 用地 Land for Recreational Use	古蹟保存 用地 Land for Historical Preservation
民國97年底 End of 2008	公有 Public Land	-	137.3092	103.9200	0.1190	-
	私有 Private Land	-	46.5441	306.6969	0.8073	-
	公私共有Both	-	0.8683	0.2920	-	-
民國97年底 End of 2008	公有 Public Land	-	145.9243	121.2538	0.1190	-
	私有 Private Land	-	45.5117	306.6951	0.8073	-
	公私共有Both	-	0.8683	0.2920	-	-
民國99年底 End of 2010	公有 Public Land	-	146.0232	121.2337	0.1190	-
	私有 Private Land	-	44.8225	306.4409	0.8073	-
	公私共有Both	-	0.8683	0.2920	-	-
民國100年底 End of 2011	公有 Public Land	-	146.0066	121.0317	0.1190	-
	私有 Private Land	-	44.6456	306.3583	0.8073	-
	公私共有Both	-	0.8494	0.2929	-	-
民國101年底 End of 2012	公有 Public Land	-	145.9800	121.0260	0.1190	-
	私有 Private Land	-	44.4737	306.3058	0.8073	-
	公私共有Both	-	0.8556	0.2929	-	-
民國102年底 End of 2013	公有 Public Land	-	148.5511	140.6725	0.1190	-
	私有 Private Land	-	46.0603	306.1930	0.8073	-
	公私共有Both	-	0.8615	0.2929	-	-
民國103年底 End of 2014	公有 Public Land	-	148.5520	143.3268	0.1190	-
	私有 Private Land	-	46.0592	306.1257	0.8073	-
	公私共有Both	-	0.8615	0.2604	-	-

資料來源：臺南市政府地政局。

Table 1-2. Area of Registered Land(Cont.End)

Unit: Ha.

Non-Urban Land						都市土地及其他 Urban Land & Others
生態保護 用地 Land for Ecological Conservation	國土保安 用地 Land for Protection & Conservation	墳墓 用地 Cemetery Land	特定目的 事業用地 Land for Special Enterprise	暫未編定 用地 Not- Specified	其他 用地 Others	
-	-	22.7258	13.3362	-	-	163.9520
-	2.2862	0.6105	42.5992	-	-	363.7880
-	-	-	0.2517	-	-	2.1923
-	-	22.7104	13.3362	-	-	127.6054
-	2.4506	0.6105	42.5992	-	-	363.5441
-	-	-	0.2517	-	-	2.2326
-	-	22.7104	12.0526	-	-	128.9793
-	2.5081	0.6105	28.1613	-	-	379.8947
-	-	-	0.2517	-	-	2.2370
-	-	22.7104	12.0607	-	-	132.1047
-	2.5081	0.6105	28.1613	-	-	379.7942
-	-	-	0.2517	-	-	2.2370
-	-	22.7053	12.0001	-	-	132.4975
-	2.5081	0.6105	28.1470	-	-	378.7911
-	-	-	0.2517	-	-	1.9144
-	-	23.0177	13.2837	-	-	126.8337
-	2.5081	0.6105	43.1629	-	-	359.3798
-	-	-	0.2517	-	-	1.9101
-	-	23.0177	13.2992	-	-	125.3069
-	2.5081	0.6105	43.3745	-	-	359.2927
-	-	-	0.2517	-	-	1.9150

Source: Bureau of Land Tainan City Government.

表1-3.實施三七五減租後佃農購買耕地面積與戶數  
Table 1-3. The Situation of Tenant Farmers after Implementing  
Rental Reduction to 37.5%

年底別 End of Year	面積（公頃） Area				戶數（戶） No. of Tenants to Purchase the Land (Households)
	合計 Total	田 Paddy Fields	旱 Upland Fields	其他 Others	
民國97年 2008	-	-	-	-	-
民國98年 2009	-	-	-	-	-
民國99年 2010	-	-	-	-	-
民國100年 2011	-	-	-	-	-
民國101年 2012	-	-	-	-	-
民國102年 2013	-	-	-	-	-
民國103年 2014	-	-	-	-	-

資料來源：臺南市政府地政局。

Source: Bureau of Land Tainan City Government.

表1-4.實施三七五減租成果

Table 1-4. Achievements of Implementing Rental Reduction to 37.5%

年底別 End of Year	佃農戶數 (戶) No. of Tenant Farmers (Households)	土地筆數 (筆) Land (Cases)	租約件數 (件) Cases of Leasing Contracts (Cases)	訂約面積(公頃) Area of Contracts			
				合計 Total	田 Paddy Fields	旱 Upland Fields	其他 Others
民國97年 2008	180	316	156	63.6949	43.9674	18.8528	0.8748
民國98年 2009	166	287	139	59.9092	41.4073	17.6271	0.8748
民國99年2010	163	283	137	59.1495	40.6476	17.6271	0.8748
民國100年2011	162	276	135	57.3893	38.8874	17.6271	0.8748
民國101年2012	155	260	129	53.4970	36.4609	16.1552	0.8809
民國102年 2013	150	247	126	52.7500	36.4609	15.4082	0.8809
民國103年 2014	148	245	124	52.4609	36.3447	15.2353	0.8809

資料來源：臺南市政府地政局。

Source: Bureau of Land Tainan City Government.

表1-5.土地徵收面積

單位:公頃

年底別 End of Year	總計 Total	徵收面積(公頃)				
		國防事業 Defence	交通事業 Transportation	公用事業 Public Utilities	水利事業 Water Conservancy	公共衛生及環境保護 事業 Public Health and Environmental Protection
民國97年2008	0.0218	-	-	-	0.0218	-
民國98年2009	-	-	-	-	-	-
民國99年2010	-	-	-	-	-	-
民國100年2011	-	-	-	-	-	-
民國101年2012	18.7604	-	-	-	18.7604	-
民國102年2013	0.4010	-	0.0021	-	0.3989	-
民國103年2014	-	-	-	-	-	-

資料來源：臺南市政府地政局。

Table 1-5. Area of Land Purchased by Government

Unit:Hectare

Area of Land Purchased by Government (Ha.)					以補償費用分(新臺幣元)By Compensation(NT\$)			
政府機關、地方自治機關及其他公共建築	教育、學術及文化事業	社會福利事業	國營事業	其他	合計	地價補償	改良物補償(含遷移費)	其他
Government Organ, Local Self-government Organ, and Other Public Building	Education and Culture	Social Welfare	National Business	Others	Total	Compensation of Land Price	Improved Properties (Removal Fees Included)	Others
-	-	-	-	-	-	-	-	-
-	-	-	-	-	-	-	-	-
-	-	-	-	-	-	-	-	-
-	-	-	-	-	-	-	-	-
-	-	-	-	-	64,622,469	64,156,350	466,119	-
-	-	-	-	-	3,797,566	3,136,487	661,079	-
-	-	-	-	-	-	-	-	-

Source:Bureau of Land Tainan City Government.

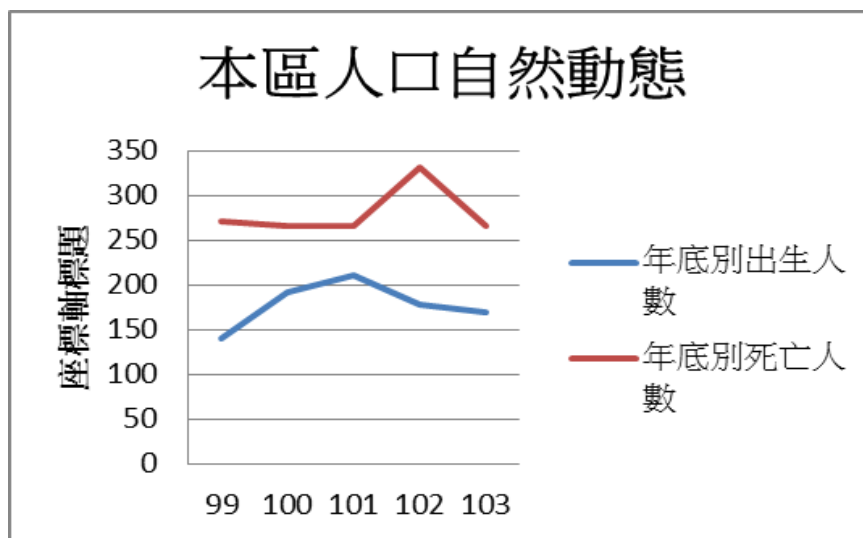
# 貳、人口

## 一、總人口

民國 103 年底，本區總人口數為 26,322 人，其中男性 13,740 人，女性 12,582 人。人口密度全區平均每平方公里 503.81 人。

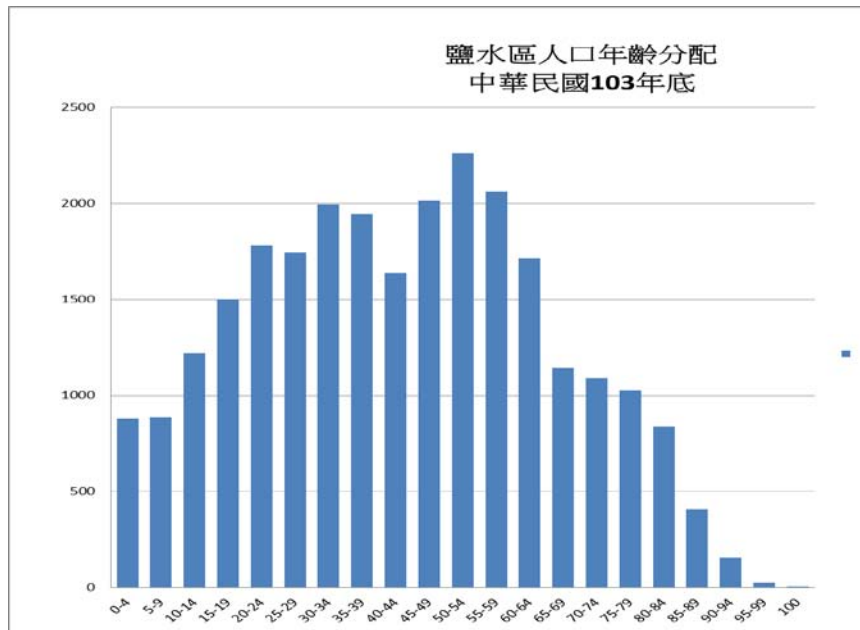
## 二、人口動態

由本區戶籍動態登記資料顯示，民國 103 年底人口數較 102 年底減少 104 人，其中自然因素減少 97 人(出生人數 170 人，死亡人數 267 人)，社會因素減少 7 人(遷入人數 955 人，遷出人數 962 人)。



## 三、年齡分配

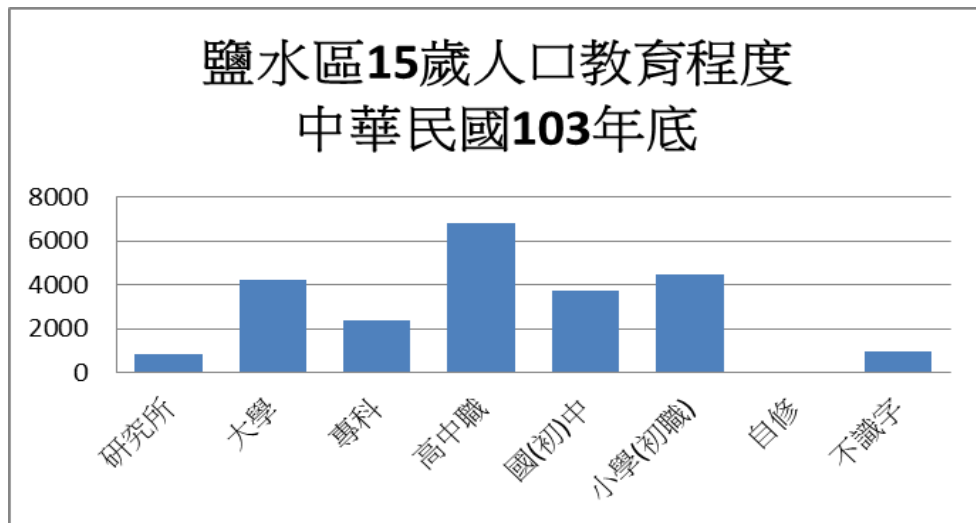
本區民國 103 年底人口年齡分配，0-14 歲幼年人口有 2,987 人占本區總人口之 11.35%，15-64 歲壯年人口有 18,648 人占本區總人口之 70.85%，65 歲以上老年人口有 4,687 人占本區總人口之 17.80%。



#### 四、教育程度

103 年底全區26,322 人中，滿 15 歲以上人口為 23,335人，其中受大專以上教育者 7,411人占 31.76%，受高中(職)、初中教育者 10,496 人占 44.98%，受小學教育者 4,463 人占 19.13%，自修者 32人占 0.14%，不識字者 933 人占4.00%。





## 五、婚姻狀況

本區 103年底現住總人口為 26,322人，其中未婚者有 10,385人，占 39.45%，未婚男性 5,838人，未婚女性 4,547 人；有配偶者有 11,820 人，占全區人口 44.91%，其中男性 6,358 人，女性 5,462 人；離婚者 1,845 人，占全區人口 7.01%，其中男性 1,000 人，女性 845人；喪偶者 2,272人，占全區人口 8.63%，其中男性 544 人，女性 1,728人。

表2-1.現住戶數、人口密度及性比例

年底及里別 End of Year & Village	面積(平方公里) Area(km <sup>2</sup> )	村里數 Villages	鄰數 Neighborhoods	現住戶口	
				戶數(戶)	人口數(人)
				No. of Households (Households)	合計 Total
民國97年2008	52.2455	25	326	9,729	27,603
民國98年2009	52.2455	25	326	9,861	27,321
民國99年2010	52.2455	25	326	9,942	27,160
民國100年2011	52.2455	25	326	10,003	26,891
民國101年2012	52.2455	25	326	10,074	26,695
民國102年2013	52.2455	25	326	10,033	26,426
民國103年2014	52.2455	25	326	10,065	26,322
三生里	...	1	9	165	391
下中里	...	1	10	362	876
下林里	...	1	7	170	445
大莊里	...	1	9	238	594
大豐里	...	1	10	155	387
中境里	...	1	12	229	590
水仙里	...	1	12	158	382
水正里	...	1	20	353	892
水秀里	...	1	16	655	1,809
田寮里	...	1	6	116	268
竹埔里	...	1	13	338	902
岸內里	...	1	26	1,538	4,291
武廟里	...	1	13	278	625
河南里	...	1	13	235	601
南港里	...	1	12	396	1,049
後宅里	...	1	12	306	756
孫厝里	...	1	17	215	512
桐寮里	...	1	8	139	348
飯店里	...	1	9	178	466
義稠里	...	1	11	369	1,016
福得里	...	1	9	293	745
橋南里	...	1	24	1,606	4,347
舊營里	...	1	12	347	936
歡雅里	...	1	24	778	1,982
洪水里	...	1	12	448	1,112

資料來源：臺南市政府民政局。

Table 2-1. Resident Households, Population Density and Sex Ratio

Resident Households and Population		戶量 (人/戶) Mean Size of Households (Persons/ Households)	人口密度 (人/平方公里) Population Density (Persons/per km <sup>2</sup> )	性比例 (每百女子所當男子數) Sex Ratio (Female =100)
No. of Population (Persons)				
男 Male	女 Female			
14,372	13,231	2.84	527.99	108.77
14,239	13,082	2.77	522.93	108.84
14,157	13,003	2.73	519.85	108.87
14,000	12,891	2.69	514.70	108.60
13,889	12,806	2.65	510.95	108.46
13,778	12,648	2.63	505.80	108.93
13,740	12,582	2.62	503.81	109.20
202	189	2.37	...	106.88
479	397	2.42	...	120.65
239	206	2.62	...	116.02
305	289	2.50	...	105.54
211	176	2.50	...	119.89
306	284	2.58	...	107.75
201	181	2.42	...	111.05
446	446	2.53	...	100.00
937	872	2.76	...	107.45
150	118	2.31	...	127.12
472	430	2.67	...	109.77
2,160	2,131	2.79	...	101.36
316	309	2.25	...	102.27
338	263	2.56	...	128.52
561	488	2.65	...	114.96
429	327	2.47	...	131.19
269	243	2.38	...	110.70
190	158	2.50	...	120.25
253	213	2.62	...	118.78
529	487	2.75	...	108.62
388	357	2.54	...	108.68
2,170	2,177	2.71	...	99.68
505	431	2.70	...	117.17
1,044	938	2.55	...	111.30
640	472	2.48	...	135.59

Source: Bureau of Civil Affairs Tainan City Government.

表2-2.戶籍動態

單位：人

年別 Year	遷入人數						
	合計 Total			自外國 From Foreign Countries	自他省(市)		
	計 Sub-total	男 Male	女 Female		新北市 New Taipei City	臺北市 Taipei City	臺中市 Taichung City
民國97年 2008	991	435	556	24	-	21	-
民國99年 2009	898	399	499	17	-	12	-
民國99年 2010	973	443	530	19	-	19	-
民國100年 2011	857	378	479	10	41	17	36
民國101年 2012	908	392	516	15	60	18	24
民國102年 2013	868	411	457	12	58	20	42
民國103年 2014	955	439	516	21	75	16	47

資料來源：臺南市政府民政局。

說明：因合併升格為直轄市，原“自本省他縣(市)”數字改填列至“臺灣省”

Table 2-2. Household Registration Movement

Unit : Persons

Immigrants								
From Other Provinces(Cities)				自本省他縣(市) From Other C. & City of Province	自本市他區 From Other Township, City & Dist.	初設戶籍 First Reg.	其他 Others	
高雄市 Kaohsiung City	臺灣省 Taiwan Province	福建省 Fuchien Province	其他省(市) Others					
71	-	1	-	451	388	35	-	
46	-	1	-	440	330	52	-	
43	-	1	-	474	381	36	-	
86	-	2	-	250	392	23	-	
115	245	3	-	-	413	15	-	
81	212	1	-	-	427	15	-	
89	209	5	-	-	477	16	-	

Source: Bureau of Civil Affairs Tainan City Government.

表2-2.戶籍動態(續1)

單位：人

年及區別 Year & District	遷出人數						
	合計 Total			往外國 To Foreign Countries	往他省(市)		
	計 Sub-total	男 Male	女 Female		新北市 New Taipei City	臺北市 Taipei City	臺中市 Taichung City
民國97年 2008	1,153	509	644	30	-	36	-
民國99年 2009	1,064	478	586	21	-	27	-
民國99年 2010	1,004	455	549	26	-	33	-
民國100年 2011	1,053	462	591	19	70	40	51
民國101年 2012	1,050	457	593	13	56	35	41
民國102年 2013	983	436	547	17	69	32	35
民國103年 2014	962	423	539	21	41	26	59

資料來源：臺南市政府民政局。

說明：因合併升格為直轄市，原“自本省他縣(市)”數字改填列至“臺灣省”

Table 2-2. Household Registration Movement(Cont.1)

Unit : Persons

Emigrants								
To Other Provinces(Cities)				往本省他縣(市) To Other C. & City of Province	往本市他區 To Other Township, City & Dist	廢止戶籍 Deleted Reg.	其他 Others	
高雄市 Kaohsiung City	臺灣省 Taiwan Province	福建省 Fuchien Province	其他省市 Others					
68	-	5	-	572	442	-	-	
69	-	3	-	543	399	2	-	
55	-	2	-	499	389	-	-	
111	-	3	-	216	543	-	-	
125	223	7	-	-	547	2	1	
128	201	8	-	-	493	-	-	
89	219	9	-	-	497	-	1	

Source: Bureau of Civil Affairs Tainan City Government.

表2-2.戶籍動態(續完)

單位：人

年別 Year	同一區內住址變更人數 Change Residence		出生人數 No. of Births			粗出生率 Crude Birth Rate  (‰)	死亡人數 No. of Deaths		
	遷入 Immigrants	遷出 Emigrants	合計 Total	男 Male	女 Female		合計 Total	男 Male	女 Female
民國97年 2008	303	303	170	83	87	6.13	295	170	125
民國99年 2009	288	288	179	86	93	6.52	277	140	137
民國99年 2010	286	286	141	78	63	5.18	271	148	123
民國100年 2011	376	376	193	85	108	7.14	266	158	108
民國101年 2012	322	322	212	105	107	7.91	266	151	115
民國102年 2013	356	356	179	93	86	6.74	333	179	154
民國103年 2014	324	324	170	96	74	6.45	267	150	117

資料來源：臺南市政府民政局。

說明：因合併升格為直轄市，原“自本省他縣(市)”數字改填列至“臺灣省”



Table 2-2. Household Registration Movement(Cont.End)

Unit : Persons

粗死亡率 Crude Death Rate  ( <sup>0</sup> / <sub>100</sub> )	自然增加率 Natural Increase Rate  ( <sup>0</sup> / <sub>100</sub> )	遷入率 Immigrant Rate  ( <sup>0</sup> / <sub>100</sub> )	遷出率 Emigrant Rate  ( <sup>0</sup> / <sub>100</sub> )	社會增加率 Social Increase Rate  ( <sup>0</sup> / <sub>100</sub> )	結 婚 Marriage		離 婚 Divorce	
					對數 Couples	粗結婚 率 Crude Marriage Rate ( <sup>0</sup> / <sub>100</sub> )	對數 Couples	粗離婚率 Crude Divorce Rate ( <sup>0</sup> / <sub>100</sub> )
10.64	-4.51	46.67	52.51	-5.84	186	6.71	56	2.02
10.09	-3.57	43.20	49.25	-6.05	106	3.86	56	2.04
9.95	-4.77	46.22	47.36	-1.14	127	4.66	54	1.98
9.84	-2.59	45.62	52.88	-7.25	144	5.33	56	2.07
9.93	-2.02	45.91	51.21	-5.30	139	5.19	55	2.05
12.54	-5.80	46.08	50.41	-4.33	110	4.14	48	1.81
10.12	-3.68	48.49	48.76	-0.27	133	5.04	43	1.63

Source: Bureau of Civil Affairs Tainan City Government.

表2-3.現住人口之年齡分配

單位：人

年底及里別 End of Year & Village	總計 Grand Total	0-4歲 0-4 Years	5-9歲 5-9 Years	10-14歲 10-14 Years	15-19歲 15-19 Years	20-24歲 20-24 Years	25-29歲 25-29 Years	30-34歲 30-34 Years	35-39歲 35-39 Years	40-44歲 40-44 Years
民國97年 2008	27,585	1,034	1,341	1,581	1,812	1,902	2,251	1,999	1,768	2,110
男 Male	14,372	535	707	850	916	980	1,193	1,093	945	1,133
女 Female	13,213	499	634	731	896	922	1,058	906	823	977
民國98年 2009	27,321	951	1,288	1,457	1,805	1,816	2,160	2,107	1,706	2,038
男 Male	14,239	486	662	795	935	933	1,141	1,127	916	1,118
女 Female	13,082	465	626	662	870	883	1,019	980	790	920
民國99年 2010	27,160	864	1,189	1,418	1,743	1,822	2,067	2,213	1,630	2,046
男 Male	14,157	435	616	781	917	937	1,077	1,160	871	1,141
女 Female	13,003	429	573	637	826	885	990	1,053	759	905
民國100年 2011	26,891	870	1,140	1,313	1,684	1,773	1,965	2,165	1,733	1,922
男 Male	14,000	434	592	699	895	909	1,029	1,142	936	1,041
女 Female	12,891	436	548	614	789	864	936	1,023	797	881
民國101年 2012	26,695	883	1,037	1,280	1,676	1,779	1,884	2,128	1,747	1,775
男 Male	13,889	446	545	664	891	926	973	1,125	960	946
女 Female	12,806	437	492	616	785	853	911	1,003	787	829
民國102年 2013	26,426	877	968	1,229	1,583	1,786	1,843	2,047	1,850	1,683
男 Male	13,778	453	499	645	860	917	947	1,089	1,009	899
女 Female	12,648	424	469	584	723	869	896	958	841	784
民國103年 2014	26,322	881	886	1,220	1,501	1,779	1,743	1,994	1,944	1,635
男 Male	13,740	464	451	640	810	935	911	1,058	1,046	868
女 Female	12,582	417	435	580	691	844	832	936	898	767
三生里	391	7	16	19	27	16	18	26	31	23
男 Male	202	5	9	13	12	11	7	19	12	11
女 Female	189	2	7	6	15	5	11	7	19	12
下中里	876	26	11	37	51	59	43	46	56	44
男 Male	479	12	5	21	31	40	21	22	37	23
女 Female	397	14	6	16	20	19	22	24	19	21
下林里	445	10	13	28	18	16	25	32	31	29
男 Male	239	6	6	18	9	5	17	16	11	15
女 Female	206	4	7	10	9	11	8	16	20	14
大莊里	594	21	20	18	23	30	49	39	36	35
男 Male	305	13	3	10	16	15	28	20	21	16
女 Female	289	8	17	8	7	15	21	19	15	19

Table 2-3. Resident Population by Age Group

Unit : Persons

45-49歲 45-49 Years	50-54歲 50-54 Years	55-59歲 55-59 Years	60-64歲 60-64 Years	65-69歲 65-69 Years	70-74歲 70-74 Years	75-79歲 75-79 Years	80-84歲 80-84 Years	85-89歲 85-89 Years	90-94歲 90-94 Years	95-99歲 95-99 Years	100歲以上 100 Years & Over
2,281	2,026	1,744	1,145	1,231	1,279	1,112	620	251	78	18	2
1,312	1,135	964	561	601	576	502	261	79	25	4	-
969	891	780	584	630	703	610	359	172	53	14	2
2,279	2,100	1,772	1,225	1,210	1,194	1,131	674	304	77	25	2
1,291	1,158	997	610	594	539	517	285	105	24	6	-
988	942	775	615	616	655	614	389	199	53	19	2
2,232	2,173	1,866	1,347	1,112	1,181	1,123	714	314	81	23	2
1,245	1,198	1,065	684	547	536	498	310	108	22	8	1
987	975	801	663	565	645	625	404	206	59	15	1
2,167	2,247	1,866	1,502	1,069	1,159	1,077	777	334	101	24	3
1,204	1,272	1,034	796	513	544	478	323	125	26	7	1
963	975	832	706	556	615	599	454	209	75	17	2
2,123	2,287	1,924	1,640	1,035	1,106	1,097	796	356	110	29	3
1,147	1,309	1,048	893	504	531	478	325	141	28	8	1
976	978	876	747	531	575	619	471	215	82	21	2
2,054	2,268	1,999	1,673	1,049	1,116	1,062	811	375	124	25	4
1,106	1,298	1,099	916	513	529	463	348	146	31	9	2
948	970	900	757	536	587	599	463	229	93	16	2
2,015	2,261	2,061	1,715	1,143	1,090	1,028	837	408	154	24	3
1,101	1,274	1,126	950	568	520	449	356	158	45	8	2
914	987	935	765	575	570	579	481	250	109	16	1
29	27	28	32	14	28	20	25	3	2	-	-
19	14	13	20	5	13	8	9	2	-	-	-
10	13	15	12	9	15	12	16	1	2	-	-
71	89	75	72	38	23	46	49	28	12	-	-
34	58	43	44	23	9	18	25	10	3	-	-
37	31	32	28	15	14	28	24	18	9	-	-
32	34	34	23	24	22	33	28	6	6	1	-
22	24	22	16	10	9	15	14	3	1	-	-
10	10	12	7	14	13	18	14	3	5	1	-
37	62	46	38	28	33	34	28	12	3	2	-
18	37	24	18	17	14	15	14	4	1	1	-
19	25	22	20	11	19	19	14	8	2	1	-

表2-3.現住人口之年齡分配(續1)

單位：人

年底及里別 End of Year & Village	總計 Grand Total	0-4歲 0-4 Years	5-9歲 5-9 Years	10-14歲 10-14 Years	15-19歲 15-19 Years	20-24歲 20-24 Years	25-29歲 25-29 Years	30-34歲 30-34 Years	35-39歲 35-39 Years	40-44歲 40-44 Years
大豐里	387	12	4	15	14	15	25	39	27	15
男 Male	211	8	0	10	7	8	16	17	14	8
女 Female	176	4	4	5	7	7	9	22	13	7
中境里	590	14	22	26	38	33	32	46	40	30
男 Male	306	8	10	11	25	20	20	21	18	16
女 Female	284	6	12	15	13	13	12	25	22	14
水仙里	382	7	4	7	23	19	28	23	25	19
男 Male	201	5	2	4	14	12	14	15	9	11
女 Female	181	2	2	3	9	7	14	8	16	8
水正里	892	22	23	48	57	56	60	50	62	73
男 Male	446	11	11	25	34	35	25	25	27	38
女 Female	446	11	12	23	23	21	35	25	35	35
水秀里	1,809	72	72	86	72	120	120	175	161	107
男 Male	937	38	33	50	41	54	61	89	85	49
女 Female	872	34	39	36	31	66	59	86	76	58
田寮里	268	5	5	10	2	13	10	12	26	23
男 Male	150	3	2	4	1	8	4	8	16	13
女 Female	118	2	3	6	1	5	6	4	10	10
竹埔里	902	19	12	28	46	74	51	42	53	44
男 Male	472	9	6	15	19	40	27	27	34	24
女 Female	430	10	6	13	27	34	24	15	19	20
岸內里	4,291	167	202	248	287	331	328	325	314	269
男 Male	2,160	92	120	128	151	176	166	157	165	140
女 Female	2,131	75	82	120	136	155	162	168	149	129
武廟里	625	16	30	23	39	44	30	49	29	33
男 Male	316	2	17	8	21	26	13	25	14	18
女 Female	309	14	13	15	18	18	17	24	15	15
河南里	601	17	10	21	37	37	31	41	44	30
男 Male	338	10	4	11	20	14	19	23	25	16
女 Female	263	7	6	10	17	23	12	18	19	14
南港里	1,049	37	24	56	54	66	66	71	60	49
男 Male	561	18	12	30	25	34	35	45	33	24
女 Female	488	19	12	26	29	32	31	26	27	25
後宅里	756	23	26	31	32	45	34	41	67	58
男 Male	429	14	8	17	15	23	10	21	45	33
女 Female	327	9	18	14	17	22	24	20	22	25
孫厝里	512	25	11	21	22	26	26	27	31	35
男 Male	269	13	6	9	12	11	15	14	18	22
女 Female	243	12	5	12	10	15	11	13	13	13
桐寮里	348	9	15	15	17	23	18	27	32	22
男 Male	190	4	8	9	6	13	15	17	17	11
女 Female	158	5	7	6	11	10	3	10	15	11

Table 2-3. Resident Population by Age Group(Cont. 1)

Unit : Persons

45-49歲 45-49 Years	50-54歲 50-54 Years	55-59歲 55-59 Years	60-64歲 60-64 Years	65-69歲 65-69 Years	70-74歲 70-74 Years	75-79歲 75-79 Years	80-84歲 80-84 Years	85-89歲 85-89 Years	90-94歲 90-94 Years	95-99歲 95-99 Years	100歲以上 100 Years & Over
25	36	39	23	18	21	21	27	7	4	-	-
17	23	27	12	11	10	11	9	3	-	-	-
8	13	12	11	7	11	10	18	4	4	-	-
46	51	42	43	31	28	26	24	12	6	-	-
19	30	25	24	16	16	10	10	6	1	-	-
27	21	17	19	15	12	16	14	6	5	-	-
27	34	33	37	25	20	26	17	3	4	1	-
12	20	19	21	12	12	9	10	-	-	-	-
15	14	14	16	13	8	17	7	3	4	1	-
78	49	61	62	47	43	44	32	16	6	2	1
46	26	29	31	19	19	20	15	5	3	1	1
32	23	32	31	28	24	24	17	11	3	1	-
131	143	146	127	78	69	53	45	17	13	2	-
79	77	78	73	45	37	20	18	5	4	1	-
52	66	68	54	33	32	33	27	12	9	1	-
23	27	21	26	17	16	8	10	11	2	1	-
15	17	11	17	12	6	4	5	2	2	-	-
8	10	10	9	5	10	4	5	9	-	1	-
84	83	65	50	47	53	59	47	33	11	1	-
47	51	41	31	21	26	26	16	8	4	-	-
37	32	24	19	26	27	33	31	25	7	1	-
335	378	299	229	163	168	117	73	41	15	2	-
167	198	145	106	72	76	46	27	22	6	-	-
168	180	154	123	91	92	71	46	19	9	2	-
41	59	61	38	32	34	23	27	13	3	1	-
17	33	41	25	12	18	12	9	5	-	-	-
24	26	20	13	20	16	11	18	8	3	1	-
54	53	51	37	30	31	36	26	10	4	1	-
38	35	34	21	15	18	19	8	4	3	1	-
16	18	17	16	15	13	17	18	6	1	-	-
90	86	76	64	40	63	74	46	22	3	2	-
52	52	41	42	22	28	30	26	11	1	-	-
38	34	35	22	18	35	44	20	11	2	2	-
45	59	56	72	42	37	29	28	24	7	-	-
28	46	39	48	22	21	14	14	8	3	-	-
17	13	17	24	20	16	15	14	16	4	-	-
41	58	32	33	28	23	38	20	11	4	-	-
26	36	20	18	16	9	13	8	2	1	-	-
15	22	12	15	12	14	25	12	9	3	-	-
29	38	27	22	13	10	12	9	8	2	-	-
17	22	13	14	5	2	7	6	4	-	-	-
12	16	14	8	8	8	5	3	4	2	-	-

表2-3.現住人口之年齡分配(續完)

單位：人

年底及里別 End of Year & Village	總計 Grand Total	0-4歲 0-4 Years	5-9歲 5-9 Years	10-14歲 10-14 Years	15-19歲 15-19 Years	20-24歲 20-24 Years	25-29歲 25-29 Years	30-34歲 30-34 Years	35-39歲 35-39 Years	40-44歲 40-44 Years
飯店里	466	14	10	13	24	30	29	29	39	42
男 Male	253	9	3	5	17	17	17	13	20	27
女 Female	213	5	7	8	7	13	12	16	19	15
義稠里	1,016	45	33	46	63	87	91	91	77	63
男 Male	529	23	17	20	40	48	39	47	41	31
女 Female	487	22	16	26	23	39	52	44	36	32
福得里	745	16	37	40	53	50	57	50	49	48
男 Male	388	11	21	27	25	26	31	29	27	29
女 Female	357	5	16	13	28	24	26	21	22	19
橋南里	4,347	169	144	204	290	355	319	395	361	285
男 Male	2,170	82	73	107	145	177	175	222	190	152
女 Female	2,177	87	71	97	145	178	144	173	171	133
舊營里	936	34	41	61	57	50	59	84	81	75
男 Male	505	19	17	33	37	25	29	46	46	40
女 Female	431	15	24	28	20	25	30	38	35	35
歡雅里	1,982	68	59	82	108	121	128	165	147	112
男 Male	1,044	34	36	36	61	63	66	87	77	57
女 Female	938	34	23	46	47	58	62	78	70	55
洪水里	1,112	26	42	37	47	63	66	69	65	72
男 Male	640	15	22	19	26	34	41	33	44	44
女 Female	472	11	20	18	21	29	25	36	21	28

資料來源：臺南市政府民政局。

Table 2-3. Resident Population by Age Group(Cont. End)

Unit : Persons

45-49歲 45-49 Years	50-54歲 50-54 Years	55-59歲 55-59 Years	60-64歲 60-64 Years	65-69歲 65-69 Years	70-74歲 70-74 Years	75-79歲 75-79 Years	80-84歲 80-84 Years	85-89歲 85-89 Years	90-94歲 90-94 Years	95-99歲 95-99 Years	100歲以上 100 Years & Over
39	40	37	33	25	23	12	21	6	-	-	-
21	25	21	23	12	11	2	8	2	-	-	-
18	15	16	10	13	12	10	13	4	-	-	-
76	89	80	57	24	30	25	29	5	4	1	-
37	47	51	29	16	15	12	13	1	1	1	-
39	42	29	28	8	15	13	16	4	3	-	-
58	62	64	38	33	27	25	26	8	3	1	-
30	26	35	21	15	12	10	10	1	1	1	-
28	36	29	17	18	15	15	16	7	2	-	-
334	379	337	273	166	122	108	56	38	9	2	1
172	181	141	124	77	59	53	22	15	2	1	-
162	198	196	149	89	63	55	34	23	7	1	1
67	55	80	59	48	33	20	20	9	3	-	-
35	36	51	33	24	14	9	9	2	-	-	-
32	19	29	26	24	19	11	11	7	3	-	-
153	165	170	146	78	81	87	65	31	13	2	1
90	90	99	92	37	39	40	28	10	1	-	1
63	75	71	54	41	42	47	37	21	12	2	-
70	105	101	81	54	52	52	59	34	15	2	-
43	70	63	47	32	27	26	23	23	7	1	-
27	35	38	34	22	25	26	36	11	8	1	-

Source: Bureau of Civil Affairs Tainan City Government.

表2-4.現住人口之年齡結構  
Table 2-4. Resident Population by Age Structure

年底及里別 End of Year & Village	年齡分配 By Age						扶老比 Old Age Populati- on Ratio	扶幼比 Young Age Populati- on Ratio	扶養比 Depend- ency Ratio	老化指數 Aged- Child Ratio
	0-14歲 (人) 0-14 Years (Persons)	比率 (%) Rate	15-64歲 (人) 15-64 Years (Persons)	比率 (%) Rate	65歲以上 (人) 65 Years & Over (Persons)	比率 (%) Rate				
民國97年 2008	3,956	14.34	19,038	69.02	4,591	16.64	24.11	20.78	44.89	116.05
民國98年 2009	3,696	13.53	19,008	69.57	4,617	16.90	24.29	19.44	43.73	124.92
民國99年 2010	3,471	12.78	19,139	70.47	4,550	16.75	23.77	18.14	41.91	131.09
民國100年 2011	3,323	12.36	19,024	70.74	4,544	16.90	23.89	17.47	41.35	136.74
民國101年 2012	3,200	11.99	18,963	71.03	4,532	16.98	23.90	16.87	40.77	141.63
民國102年 2013	3,074	11.63	18,786	71.09	4,566	17.28	24.31	16.36	40.67	148.54
民國103年 2014	2,987	11.35	18,648	70.85	4,687	17.80	25.13	16.02	41.15	156.91
三生里	42	10.74	257	65.73	92	23.53	35.80	16.34	52.14	219.05
下中里	74	8.45	606	69.18	196	22.37	32.34	12.21	44.55	264.86
下林里	51	11.46	274	61.57	120	26.97	43.80	18.61	62.41	235.29
大莊里	59	9.93	395	66.50	140	23.57	35.44	14.94	50.38	237.29
大豐里	31	8.01	258	66.67	98	25.32	37.98	12.02	50.00	316.13
中境里	62	10.51	401	67.97	127	21.53	31.67	15.46	47.13	204.84
水仙里	18	5.71	268	70.16	96	25.13	35.82	6.72	42.54	533.33
水正里	93	10.43	608	68.16	191	21.41	31.41	15.30	46.71	205.38
水秀里	230	12.71	1,302	71.97	277	15.31	21.27	17.67	38.94	120.43
田寮里	20	7.46	183	68.28	65	24.25	35.52	10.93	46.45	325.00
竹埔里	59	6.54	592	65.63	251	27.83	42.40	9.97	52.36	425.42
岸內里	617	14.38	3,095	72.13	579	13.49	18.71	19.94	38.64	93.84
武廟里	69	11.04	423	67.68	133	21.28	31.44	16.31	47.75	192.75
河南里	48	7.99	415	69.05	138	22.96	33.25	11.57	44.82	287.50
南港里	117	11.15	682	65.01	250	23.83	36.66	17.16	53.81	213.68
後宅里	80	10.58	509	67.33	167	22.09	32.81	15.72	48.53	208.75
孫厝里	57	11.13	331	64.65	124	24.22	37.46	17.22	54.68	217.54
桐寮里	39	11.21	255	73.27	54	15.52	21.18	15.29	36.47	138.46
飯店里	37	8.94	342	73.39	87	18.67	25.44	10.82	36.26	235.14
義稠里	124	12.20	774	76.18	118	11.61	15.25	16.02	31.27	95.16
福得里	93	12.48	529	71.01	123	16.51	23.25	17.58	40.83	132.26
橋南里	517	11.89	3328	76.56	502	11.55	15.08	15.53	30.62	97.10
舊營里	136	14.53	667	71.26	133	14.21	19.94	20.39	40.33	97.79
歡雅里	209	10.54	1415	71.40	358	18.06	25.30	14.77	40.07	171.29
洪水里	105	9.44	739	66.46	268	24.1	36.27	14.21	50.47	255.24

資料來源：臺南市政府民政局。

Source: Bureau of Civil Affairs Tainan City Government.



表2-5.15歲以上現住人口之教育程度—按年齡別分

單位：人		識字者					
年底別 End of Year & Age Group	性別 Sex	總計 Grand Total	合計 Total	研究所 Graduate School		大學 (含獨立學院) University & College	
				畢業 Graduated	肄業 Un-graduated	畢業 Graduated	肄業 Un-graduated
民國97年 2008	計 Total	23,629	22,269	351	224	1,951	985
	男 Male	12,280	12,175	238	140	1,048	542
	女 Female	11,349	10,094	113	84	903	443
年底及年齡組別 End of Year & Age Group	性別 Sex	總計 Grand Total	合計 Total	博士 Doctor		碩士 Master	
				畢業 Graduated	肄業 Un-graduated	畢業 Graduated	肄業 Un-graduated
民國98年 2009	計 Total	23,625	22,346	15	15	355	226
	男 Male	12,296	12,198	13	10	243	136
	女 Female	11,329	10,148	2	5	112	90
民國99年 2010	計 Total	23,689	22,485	19	17	406	216
	男 Male	12,325	12,237	18	13	261	133
	女 Female	11,364	10,248	1	4	145	83
民國100年 2011	計 Total	23,568	22,438	28	25	423	215
	男 Male	12,275	12,197	26	19	277	131
	女 Female	11,293	10,241	2	6	146	84
民國101年 2012	計 Total	23,495	22,423	32	24	460	226
	男 Male	12,234	12,158	28	18	291	135
	女 Female	11,261	10,265	4	6	169	91
民國102年 2013	計 Total	23,352	22,362	34	24	508	214
	男 Male	12,181	12,108	28	19	319	129
	女 Female	11,171	10,254	6	5	189	85
15-19歲	計 Total	1,583	1,583	-	-	-	-
15-19 Years	男 Male	860	860	-	-	-	-
	女 Female	723	723	-	-	-	-
20-24歲	計 Total	1,786	1,786	-	-	15	67
20-24 Years	男 Male	917	917	-	-	8	40
	女 Female	869	869	-	-	7	27
25-29歲	計 Total	1,843	1,843	2	4	149	46
25-29 Years	男 Male	947	947	2	4	90	24
	女 Female	896	896	-	-	59	22
30-34歲	計 Total	2,047	2,045	9	7	123	36
30-34 Years	男 Male	1,089	1,088	7	3	72	22
	女 Female	958	957	2	4	51	14
35-39歲	計 Total	1,850	1,842	7	5	69	25
35-39 Years	男 Male	1,009	1,005	5	5	41	15
	女 Female	841	837	2	-	28	10
40-44歲	計 Total	1,683	1,680	3	4	47	18
40-44 Years	男 Male	899	897	2	3	28	9
	女 Female	784	783	1	1	19	9
民國103年 2014	計 Total	23,335	22,402	39	22	542	218
	男 Male	12,185	12,119	32	17	344	126
	女 Female	11,150	10,283	7	5	198	92
15-19歲	計 Total	1,501	1,501	-	-	-	-
15-19 Years	男 Male	810	810	-	-	-	-
	女 Female	691	691	-	-	-	-
20-24歲	計 Total	1,779	1,779	-	-	18	75
20-24 Years	男 Male	935	935	-	-	11	44
	女 Female	844	844	-	-	7	31
25-29歲	計 Total	1,743	1,743	2	4	147	37
25-29 Years	男 Male	911	911	1	4	88	19
	女 Female	832	832	1	-	59	18
30-34歲	計 Total	1,994	1,993	8	5	132	30
30-34 Years	男 Male	1,058	1,058	8	1	83	11
	女 Female	936	935	-	4	49	19
35-39歲	計 Total	1,944	1,936	10	6	78	26
35-39 Years	男 Male	1,046	1,042	7	6	46	19
	女 Female	898	894	3	-	32	7
40-44歲	計 Total	1,635	1,632	3	3	51	20
40-44 Years	男 Male	868	866	2	2	29	12
	女 Female	767	766	1	1	22	8
45-49歲	計 Total	2,015	2,014	3	-	46	12
45-49 Years	男 Male	1,101	1,100	3	-	32	7
	女 Female	914	914	-	-	14	5
50-54歲	計 Total	2,261	2,255	4	2	28	11
50-54 Years	男 Male	1,274	1,272	4	2	21	8
	女 Female	987	983	-	-	7	3
55-59歲	計 Total	2,061	2,038	3	2	18	5
55-59 Years	男 Male	1,126	1,122	3	2	11	4
	女 Female	935	916	-	-	7	1
60-64歲	計 Total	1,715	1,669	-	-	15	1
60-64 Years	男 Male	950	944	-	-	15	1
	女 Female	765	725	-	-	-	-
65歲以上	計 Total	4,687	3,842	6	-	9	1
65 Years of Age and Over	男 Male	2,106	2,059	4	-	8	1
	女 Female	2,581	1,783	2	-	1	-

資料來源：臺南市政府民政局。

Table 2-5. Educational Attainments of Resident Population Aged 15 and Over by Age Group

Unit:Persons

Literate									
專科 Junior College						高中 Senior High School			
二、三年制 2 or 3 Years			五年制 5 Years						
畢業 Graduated	肄業 Un-graduated	後二年 Last 2 Years			前三年 First 3 Years		畢業 Graduated	肄業 Un-graduated	
		畢業 Graduated	肄業 Un-graduated		肄業 Un-graduated				
993	248		1,036		94	202		1,287	643
535	162		663		60	83		699	347
458	86		373		34	119		588	296

Literate									
大學 (含獨立學院) University & College			專科 Junior College						
			二、三年制 2 or 3 Years		五年制 5 Years				
畢業 Graduated	肄業 Un-graduated		畢業 Graduated	肄業 Un-graduated	後二年		前三年		
					畢業	肄業	肄業		
2,106	1,025		998	225		1,015		96	214
1,136	553		539	150		647		61	83
970	472		459	75		368		35	131
2,232	1,153		991	235		1,012		96	194
1,196	615		535	162		637		60	80
1,036	538		456	73		375		36	114
2,385	1,252		956	244		980		93	179
1,277	666		522	169		628		58	68
1,108	586		434	75		352		35	111
2,542	1,268		960	215		967		90	180
1,336	675		532	148		621		55	73
1,206	593		428	67		346		35	107
2,760	1,291		973	183		948		106	147
1,435	697		546	126		611		60	63
1,325	594		427	57		337		46	84
-	374		-	14		-		18	110
-	193		-	10		-		4	37
-	181		-	4		-		14	73
492	711		49	22		56		8	17
227	366		35	17		13		3	8
265	345		14	5		43		5	9
774	84		117	34		49		-	8
352	54		71	24		11		-	7
422	30		46	10		38		-	1
544	54		206	40		86		22	4
287	35		109	26		50		14	3
257	19		97	14		36		8	1
286	23		209	21		136		14	1
144	16		92	13		85		8	1
142	7		117	8		51		6	-
173	15		100	16		142		14	2
90	11		51	11		91		11	2
83	4		49	5		51		3	-
2,956	1,280		989	174		940		110	141
1,535	714		554	123		609		58	58
1,421	566		435	51		331		52	83
-	366		-	14		-		22	102
-	201		-	9		-		3	30
-	165		-	5		-		19	72
490	714		55	20		62		7	16
226	376		40	17		15		2	9
264	338		15	3		47		5	7
823	79		87	28		35		-	8
387	53		56	22		7		-	6
436	26		31	6		28		-	2
587	46		178	32		75		18	6
295	33		93	21		48		11	4
292	13		85	11		27		7	2
344	31		233	25		127		15	1
182	19		102	15		70		8	1
162	12		131	10		57		7	-
183	13		118	17		125		15	2
90	10		58	12		84		13	2
93	3		60	5		41		2	-
153	8		94	11		177		8	3
79	5		57	7		121		4	3
74	3		37	4		56		4	-
112	8		61	8		142		13	1
64	6		37	3		105		10	1
48	2		24	5		37		3	-
89	7		34	4		94		5	-
66	4		23	3		77		3	-
23	3		11	1		17		2	-
76	4		30	9		73		2	-
61	3		22	8		61		1	-
15	1		8	1		12		1	-
99	4		99	6		30		5	2
85	4		66	6		21		3	2
14	-		33	-		9		2	-

Source: Bureau of Civil Affairs Tainan City Government.

表2-5.15歲以上現住人口之教育程度－按年齡別分(續完)

單位：人

		識字者					
年底別 End of Year & Age Group	性別 Sex	高職 Vocational High School		國(初)中 Junior High School		初職 Junior Vocational School	
		畢業 Graduated	肄業 Un-graduated	畢業 Graduated	肄業 Un-graduated	畢業 Graduated	肄業 Un-graduated
民國97年 2008	計 Total	3,900	1,052	3,547	358	69	9
	男 Male	2,156	634	2,166	229	26	7
	女 Female	1,744	418	1,381	129	43	2
		識字者					
年底及年齡組別 End of Year & Age Group	性別 Sex	高中 Senior High School		高職 Vocational High School		國(初)中 Junior High School	
		畢業 Graduated	肄業 Un-graduated	畢業 Graduated	肄業 Un-graduated	畢業 Graduated	肄業 Un-graduated
民國98年 2009	計 Total	1,324	598	3,922	1,067	3,520	367
	男 Male	710	328	2,184	650	2,136	238
	女 Female	614	270	1,738	417	1,384	129
民國99年 2010	計 Total	1,309	668	3,904	1,038	3,507	352
	男 Male	709	379	2,171	636	2,118	222
	女 Female	600	289	1,733	402	1,389	130
民國100年 2011	計 Total	1,286	686	3,898	982	3,455	355
	男 Male	689	395	2,166	620	2,077	218
	女 Female	597	291	1,732	362	1,378	137
民國101年 2012	計 Total	1,264	678	3,895	976	3,441	350
	男 Male	686	392	2,173	618	2,057	212
	女 Female	578	286	1,722	358	1,384	138
民國102年 2013	計 Total	1,242	653	3,942	950	3,366	325
	男 Male	682	371	2,192	598	2,006	216
	女 Female	560	282	1,750	352	1,360	109
15-19歲	計 Total	15	416	62	448	33	93
15-19 Years	男 Male	9	218	40	271	15	63
	女 Female	6	198	22	177	18	30
20-24歲	計 Total	28	5	221	66	20	7
20-24 Years	男 Male	17	1	123	40	14	4
	女 Female	11	4	98	26	6	3
25-29歲	計 Total	53	22	338	80	56	12
25-29 Years	男 Male	25	12	189	48	28	5
	女 Female	28	10	149	32	28	7
30-34歲	計 Total	99	40	476	83	163	10
30-34 Years	男 Male	44	20	247	51	96	1
	女 Female	55	20	229	32	67	9
35-39歲	計 Total	151	26	505	47	279	7
35-39 Years	男 Male	73	19	297	33	156	2
	女 Female	78	7	208	14	123	5
40-44歲	計 Total	136	27	528	56	363	10
40-44 Years	男 Male	50	16	282	35	198	3
	女 Female	86	11	246	21	165	7
民國103年 2014	計 Total	1,246	636	3,987	927	3,330	301
	男 Male	682	375	2,223	578	1,983	183
	女 Female	564	261	1,764	349	1,347	118
15-19歲	計 Total	15	396	67	415	26	71
15-19 Years	男 Male	11	220	41	238	13	39
	女 Female	4	176	26	177	13	32
20-24歲	計 Total	27	6	217	52	18	2
20-24 Years	男 Male	16	1	129	36	12	1
	女 Female	11	5	88	16	6	1
25-29歲	計 Total	40	17	301	80	34	11
25-29 Years	男 Male	20	10	165	47	21	4
	女 Female	20	7	136	33	13	7
30-34歲	計 Total	94	42	457	87	141	14
30-34 Years	男 Male	42	22	248	59	77	2
	女 Female	52	20	209	28	64	12
35-39歲	計 Total	145	28	518	55	253	7
35-39 Years	男 Male	74	19	292	38	141	2
	女 Female	71	9	226	17	112	5
40-44歲	計 Total	135	26	492	53	339	12
40-44 Years	男 Male	53	15	261	30	186	3
	女 Female	82	11	231	23	153	9
45-49歲	計 Total	178	32	566	63	571	10
45-49 Years	男 Male	73	24	299	47	314	4
	女 Female	105	8	267	16	257	6
50-54歲	計 Total	152	33	587	57	794	13
50-54 Years	男 Male	82	19	312	41	487	4
	女 Female	70	14	275	16	307	9
55-59歲	計 Total	176	19	405	40	565	17
55-59 Years	男 Male	111	16	227	25	349	6
	女 Female	65	3	178	15	216	11
60-64歲	計 Total	145	14	171	13	245	64
60-64 Years	男 Male	96	11	92	7	158	52
	女 Female	49	3	79	6	87	12
65歲以上	計 Total	139	23	206	12	344	80
65 Years of Age and Over	男 Male	104	18	157	10	225	66
	女 Female	35	5	49	2	119	14

資料來源：臺南市政府民政局。

Table 2-5. Educational Attainments of Resident Population Aged 15 and Over by Age Group(Cont. End)

Unit:Persons

Literate									
小學 Primary School				自修 Self-Study			不識 字者 Illiterate		
畢業 Graduated	肄業 Un-graduated								
4,348	918			54			1,360		
2,107	322			11			105		
2,241	596			43			1,255		
Literate									
初職 Junior Vocational School		小學 Primary School		自修 Self-Study			不識 字者 Illiterate		
畢業 Graduated	肄業 Un-graduated	畢業 Graduated	肄業 Un-graduated						
67	9	4,251	880	51			1,279		
25	7	2,041	297	11			98		
42	2	2,210	583	40			1,181		
67	8	4,164	850	47			1,204		
24	6	1,976	278	8			88		
43	2	2,188	572	39			1,116		
65	8	4,043	833	47			1,130		
24	6	1,889	265	7			78		
41	2	2,154	568	40			1,052		
63	8	3,947	794	43			1,072		
22	6	1,826	246	8			76		
41	2	2,121	548	35			996		
61	8	3,841	747	39			990		
21	6	1,759	217	7			73		
40	2	2,082	530	32			917		
-	-	-	-	-			-		
-	-	-	-	-			-		
-	-	1	1	-			-		
-	-	1	-	-			-		
-	-	-	1	-			-		
-	-	11	4	-			-		
-	-	-	1	-			-		
-	-	11	3	-			-		
-	-	38	5	-			2		
-	-	1	-	-			1		
-	-	37	5	-			1		
-	-	21	10	-			8		
-	-	-	-	-			4		
-	-	21	10	-			4		
-	-	25	1	-			3		
-	-	3	1	-			2		
-	-	22	-	-			1		
61	8	3,736	727	32			933		
21	6	1,686	207	5			66		
40	2	2,050	520	27			867		
-	-	-	7	-			-		
-	-	-	5	-			-		
-	-	-	2	-			-		
-	-	-	-	-			-		
-	-	-	-	-			-		
-	-	7	3	-			-		
-	-	-	1	-			-		
-	-	7	2	-			-		
-	-	36	5	-			1		
-	-	-	-	-			-		
-	-	36	5	-			1		
-	-	26	8	-			8		
-	-	1	-	-			4		
-	-	25	8	-			4		
-	-	22	3	-			3		
-	-	3	1	-			2		
-	-	19	2	-			1		
-	-	72	7	-			1		
-	-	17	4	-			1		
-	-	55	3	-			-		
-	1	213	15	-			6		
-	-	61	5	-			2		
-	1	152	10	-			4		
2	-	499	50	4			23		
-	-	185	7	-			4		
2	-	314	43	4			19		
5	1	718	81	2			46		
-	-	340	16	-			6		
5	1	378	65	2			40		
54	6	2,143	548	26			845		
21	6	1,079	168	5			47		
33	-	1,064	380	21			798		

Source: Bureau of Civil Affairs Tainan City Government.

表2-6.現住人口之婚姻狀況－按年齡別分

單位：人

年底別及年齡組別 End of Year & Age Group	總計 Grand Total			未婚 Unmarried			有偶
	合計 Total	男 Male	女 Female	合計 Total	男 Male	女 Female	合計 Total
民國97年 2008	27,585	14,372	13,213	11,232	6,251	4,981	12,646
民國98年 2009	27,321	14,239	13,082	11,077	6,164	4,913	12,431
民國 99年 2010	27,160	14,157	13,003	10,926	6,088	4,838	12,318
民國100年 2011	26,891	14,000	12,891	10,688	5,956	4,732	12,229
民國101年 2012	26,695	13,889	12,806	10,600	5,899	4,701	12,071
民國102年 2013	26,426	13,778	12,648	10,491	5,864	4,627	11,856
民國103年 2014	26,322	13,740	12,582	10,385	5,838	4,547	11,820
未滿15歲Under15Years	2,987	1,555	1,432	2,987	1,555	1,432	-
15-19 歲 15-19 Years	1,501	810	691	1,497	809	688	4
20-24 歲 20-24 Years	1,779	935	844	1,712	912	800	61
25-29 歲 25-29 Years	1,743	911	832	1,378	784	594	318
30-34 歲 30-34 Years	1,994	1,058	936	1,015	653	362	815
35-39 歲 35-39 Years	1,944	1,046	898	650	418	232	1,044
40-44 歲 40-44 Years	1,635	868	767	349	216	133	1,027
45-49 歲 45-49 Years	2,015	1,101	914	251	164	87	1,419
50-54 歲 50-54 Years	2,261	1,274	987	234	150	84	1,600
55-59 歲 55-59 Years	2,061	1,126	935	151	90	61	1,497
60-64 歲 60-64 Years	1,715	950	765	83	51	32	1,281
65-69 歲 65-69 Years	1,143	568	575	33	22	11	842
70-74 歲 70-74 Years	1,090	520	570	14	4	10	759
75-79 歲 75-79 Years	1,028	449	579	12	4	8	621
80-84 歲 80-84 Years	837	356	481	11	4	7	385
85-89 歲 85-89 Years	408	158	250	5	1	4	122
90-94 歲 90-94 Years	154	45	109	3	1	2	22
95-99 歲 95-99 Years	24	8	16	-	-	-	2
100歲以上 100Years of Age and Over	3	2	1	-	-	-	1

資料來源：臺南市政府民政局。

Table 2-6. Marital Status of Resident Population by Age Group

Unit : Persons

Married		離婚 Divorced			喪偶 Widowed		
男 Male	女 Female	合計 Total	男 Male	女 Female	合計 Total	男 Male	女 Female
6,801	5,845	1,498	806	692	2,209	514	1,695
6,685	5,746	1,569	850	719	2,244	540	1,704
6,629	5,689	1,645	887	758	2,271	553	1,718
6,588	5,641	1,693	909	784	2,281	547	1,734
6,504	5,567	1,730	933	797	2,294	553	1,741
6,390	5,466	1,798	970	828	2,281	554	1,727
6,358	5,462	1,845	1,000	845	2,272	544	1,728
-	-	-	-	-	-	-	-
1	3	-	-	-	-	-	-
20	41	6	3	3	-	-	-
115	203	46	12	34	1	-	1
347	468	152	56	96	12	2	10
513	531	236	112	124	14	3	11
526	501	233	124	109	26	2	24
764	655	297	165	132	48	8	40
917	683	327	188	139	100	19	81
850	647	252	155	97	161	31	130
758	523	157	104	53	194	37	157
464	378	79	47	32	189	35	154
426	333	37	23	14	280	67	213
343	278	14	8	6	381	94	287
217	168	4	1	3	437	134	303
77	45	3	1	2	278	79	199
18	4	1	1	-	128	25	103
1	1	1	-	1	21	7	14
1	-	-	-	-	2	1	1

Source: Bureau of Civil Affairs Tainan City Government.

# 參、行政組織

## 行政組織

民國103年度，本所單位計有：民政及人文課、農業及建設課、社會課、行政課、政風室、人事室、會計室；所屬機關計有圖書館等。

### (一)按職等別分

簡任0人、薦任人員29人，委任23人。

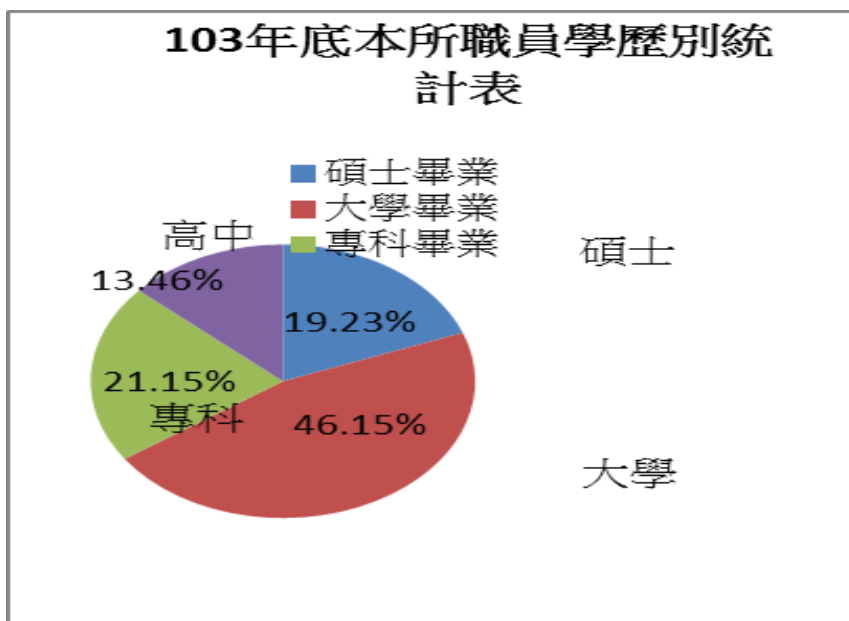
### (二)按教育程度分：

碩士 畢業： 10人，占現職人員數19.23%

大學 畢業： 24人，占現職人員數46.15%

專科 畢業： 11人，占現職人員數21.15%

高中職畢業： 7人，占現職人員數13.46%



(三)按年齡分

24歲以下： 0人，占現職人員數 0%

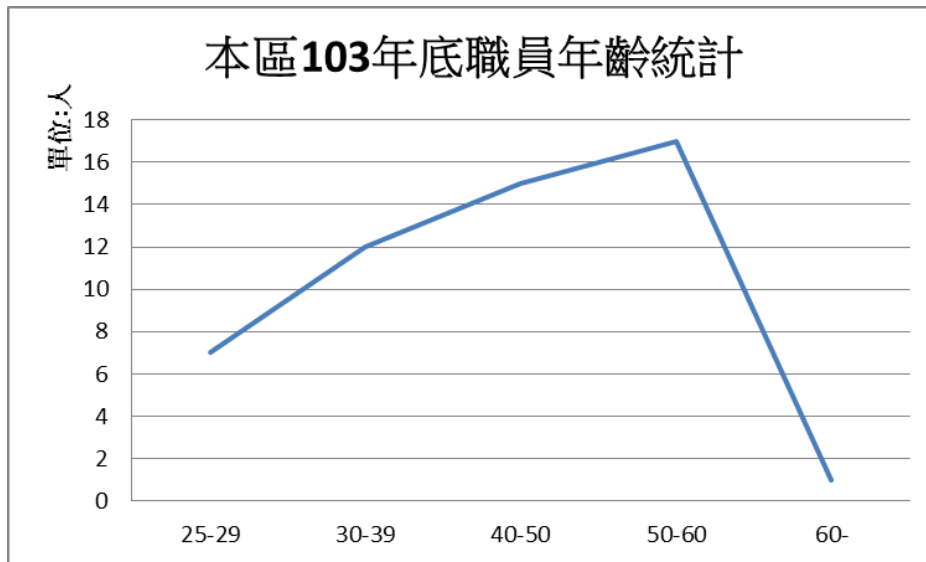
25歲以上不滿30歲者： 7人，占現職人員數 13.46%

30歲以上不滿40歲者：12人，占現職人員數 23.08%

40歲以上不滿50歲者：15人，占現職人員數 28.85%

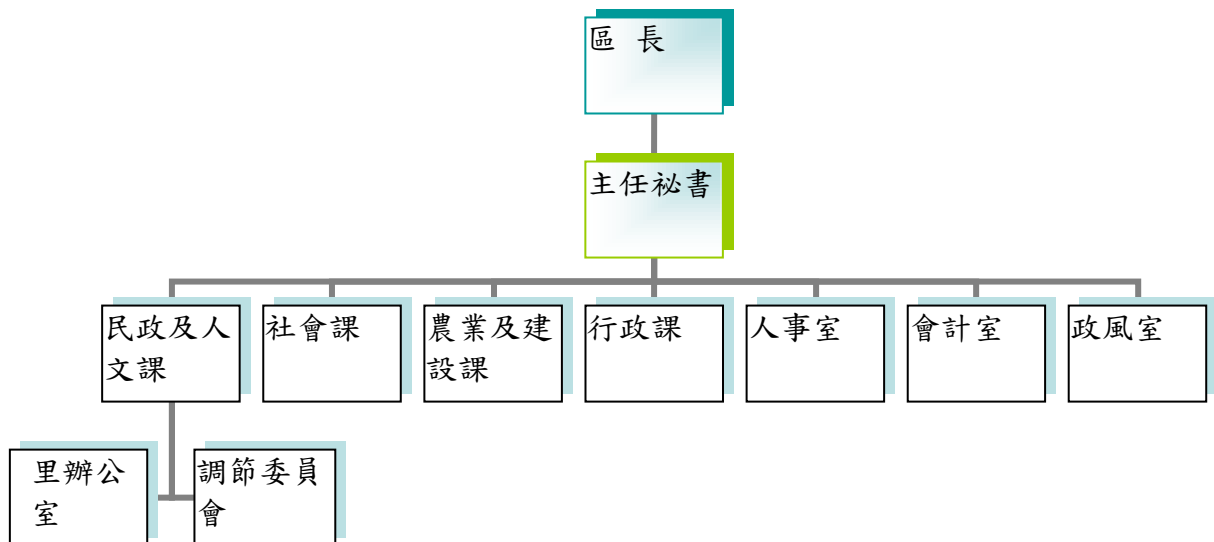
50歲以上未滿60歲者：17人，占現職人員數 32.69%

60歲以上： 1人，占現職人員數 1.92%





# 鹽水區公所行政組織系統



## 民政及人文課

掌理自治行政、選舉、里行政、原住民與客家事務行政、兵役行政、宗教禮俗、民防、災害防救、地政、環境衛生、殯葬管理、區民活動中心經營管理、人口政策宣導暨移民生活輔導、慶典活動、史蹟文獻、教育文化、國民體育、文化藝術、社區藝文、觀光宣導、圖書管理、調解行政及其他有關民政事項。

## 社會課

掌理社會行政、社會救助、社會福利、社區發展、醫療補助、急難救助、中低收入戶家庭補助、全民健保、人民團體輔導、遊民收容輔導、社區關懷中心、公益慈善事業、老弱無後及災民收容安置、勞工行政、就業輔導及其他有關社政事項。

### 農業及建設課

掌理農林漁牧、農業推展、農藥管理、農情調查、動物防疫、動物保護、畜牧行政、生態保育、水土保持、農路改善、山坡地保育及其他有關農業事項；掌理工業、商業公平交易消費者保護、度量衡業務、土木工程、道路養護、水利工程、公共設施、下水道工程、違章建築查報、小型排水設施、建築管理、路燈管理、都市設計、都市更新、非都市土地之規劃、住宅規劃管理、區段徵收、交通管理及中小企業輔導等事項。

### 行政課

掌理文書、檔案、庶務、辦公廳舍、印信、國家賠償、研考、資訊管理、公關、新聞、為民服務、社區服務、兵役行政及不屬於各單位事項。

### 人事室

掌理組織編制、任免遷調、職務歸系、考試及分發、獎懲考績、訓練進修、差假勤惰、待遇福利、退休撫卹、資遣等事項。

### 會計室

掌理歲計、會計、及統計等事項。

### 政風室

掌理公務機密維護、法令宣導及關於政風業務等事項。

表3-3.區公所員工按年齡分

單位：人

年底別 End of Year	總計 Grand Total	平均年齡(歲) Average Age(Years)	24歲以下 under 24 years	25-29歲 25-29 Years	30-34歲 30-34 Years
民國 97年 2008	53	44.5	-	1	4
民國 98年 2009	53	44.1	-	2	5
民國 99年 2010	53	46.5	-	1	6
民國100年 2011	55	44.8	1	4	7
民國101年 2012	50	44.6	1	4	7
民國102年 2013	49	43.1	1	7	5
民國103年 2014	52	42.3	-	7	9
男Male	29	46.5	-	2	2
女Female	23	37.1	-	5	7

資料來源:本所人事室。

Table 3-3. Number of Civil Servants of District Offices by Age Group

Unit:Persons

35-39歳 35-39 Years	40-44歳 40-44 Years	45-49歳 45-49 Years	50-54歳 50-54 Years	55-59歳 55-59 Years	60-64歳 60-64 Years	65歳以上 65 Years and Over
9	7	16	12	2	2	-
11	6	13	13	2	1	-
4	9	12	13	6	2	-
3	9	11	12	6	2	-
2	7	11	10	6	2	-
3	7	12	7	6	1	-
3	8	7	11	6	1	-
1	4	5	10	2	1	-
2	4	2	1	-	-	-

Source: Bureau of Personnel Office.

表3-1.區公所員工按職等別及性別分

單位：人

年底別 End of Year	總計 Grand Total	職等別By Rank				
		簡薦委任(派)人員 Ranking Servant				
		合計 Total	簡任(派) Senior Rank(Detail)	薦任(派) Junior Rank(Detail)	委任(派) Elementary Rank(Detail)	雇員 Auxiliary Employee
民國 97年 2008	111	53	1	30	22	-
民國 98年 2009	113	53	1	29	23	-
民國 99年 2010	83	53	1	31	21	-
民國100年 2011	94	55	1	31	23	-
民國101年 2012	75	50	1	26	23	-
民國102年 2013	71	49	1	26	22	-
民國103年 2014	75	52	-	29	23	-
男Male	36	29	-	20	9	-
女Female	39	23	-	9	14	-

資料來源:人事室。

Table 3-1. Number of Civil Servants of District Offices by Rank and Sex

Unit:Persons

工友 Manual Worker			
合計 Total	技工 Technical Worker	工友 Manual Worker	臨時人員 Temporary Staff
58	30	3	25
60	30	3	27
30	2	4	24
39	2	4	33
25	2	4	19
22	2	4	18
23	2	4	17
7	1	1	5
16	1	3	12

Source: Bureau of Personnel Office.

表3-2.區公所員工按教育程度分

單位：人

年底別 End of Year	總計 Grand Total	研究(院)所Graduate School	
		博士 Ph. D. Degree	碩士 M. A. Degree
民國97年 2008	53		3
民國98年 2009	53		4
民國99年 2010	53	-	5
民國100年 2011	55	-	7
民國101年 2012	50	-	7
民國102年 2013	49	-	10
民國103年 2014	52	-	10
男Male	29	-	7
女Female	23	-	3

資料來源:人事室。

Table 3-2. Number of Civil Servants of District Offices by Educational Attainments

Unit:Persons

大學畢業 (含軍警校有學位者) University (Includes Academic Degree of Military & Police School)	專科畢業 College	高中(職)畢業 Senior High (Vocational) School	國(初)中以下 Junior High School & Under
15	22	13	-
16	21	12	-
大學畢業 (含軍警校有學位者) University (Includes Academic Degree of Military & Police School)	專科畢業 College	高中(職)畢業 Senior High (Vocational) School	國(初)中以下 Junior High School & Under
20	17	11	-
22	15	11	-
20	13	10	-
20	11	8	-
24	11	7	-
9	8	5	-
15	3	2	-

Source: Bureau of Personnel Office.



# 肆、農林漁牧

## 一、農業

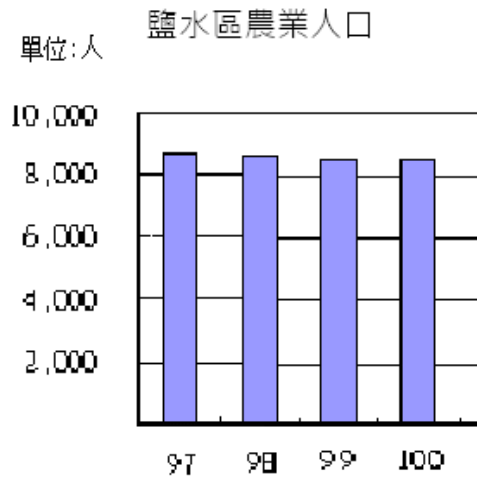
本區位於八掌溪與急水溪之間屬亞熱帶氣候，北鄰嘉義縣，自然環境極適合農業發展。近年來採取農業多元發展，加強經濟高作物的生產，今後方針，除繼續推廣優良品種，改進耕作技術，降低農業成本，增加農民收益外，並推行農業機械，以促進農村經濟之發展，農產品以雜糧為大宗。

### (一)耕地面積：

民國103年底，本區農耕土地面積為3,419.29公頃，佔土地總面積65.45%，其中耕作地為3,367.57公頃，佔農耕土地面積98.49%，長期休閒地為51.72公頃，佔1.51%。

### (二)農業戶口：

民國 100 年底，本區農戶數為 2,980 戶，占本區人口總戶數 10,003 戶之 29.79%，其中耕地全部自有 2,035 戶，占農戶數 68.29%；耕地部分自有 771 戶，占 25.87%；耕地全部非自有145 戶，占 4.87%；無耕地者 29 戶，占 0.97%。本區農戶人口數 8,626 人，平均每一農戶有 2.89 人。



### (三)主要農產品：

- 1、硬質玉米：民國103年，收穫面積為1,674.25公頃，生產量為7,534公噸，每公頃平均產量為4,500公斤。
- 2、西瓜：民國103年，收穫面積61.27公頃，生產量1,195公噸，每公頃平均產量為19,504公斤。

## 二、漁業

民國103年，本區養殖面積共 173.17 公頃，較上年度減少 1.71 公頃，其中混養 173.17公頃佔養殖面積100.00%。

## 三、牧業

畜牧事業由於近年來政府不斷推廣與扶植，獎勵增產以及品種改良，飼養方法邁進專業性企業化經營，而國民生活形態之變遷，肉食消耗之劇增，足證畜牧事業已是農業經濟建設重要一環。

(一)本區主要家禽畜為雞、鴨二種，就現在各種家禽數觀之：

1、雞103年底631仟隻，較上年底582千隻，增加49千隻  
(-8.42%)。

2、鴨103年底 58仟隻，較上年底 61千隻，減少3千隻  
(-4.92%)。

(二)本區103底豬現在頭數32,880頭，較上年底33,062頭減少182頭(-0.55%)。

(三)本區103年底乳牛現有頭數2,096頭，較上年底1,876頭增加220頭(11.73%)。

(四)本區103年底羊現有頭數583頭，較上年底616頭減少33頭(-5.36%)。

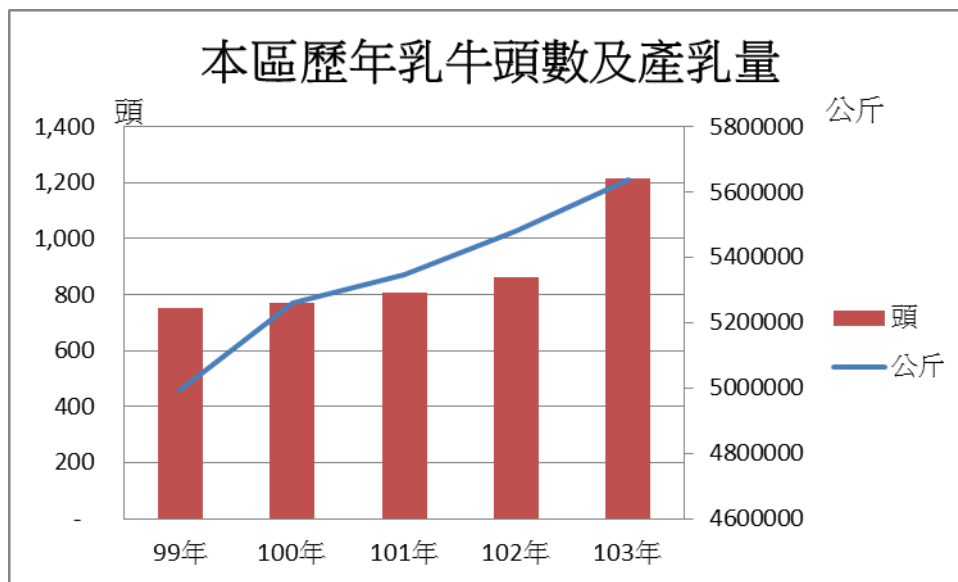


表4-1.農耕土地面積

單位：公頃

年底別 End of Year	總計 Grand Total	水田		
		合計 Total	兩期作 Double-Cropping	
民國 97年 2008	3,452.91	2,330.13	67.00	
民國 98年 2009	3,453.20	2,330.42	67.00	
民國 99年 2010	3,450.85	2,328.07	67.00	
民國100年 2011	3,449.02	2,326.64	67.00	
民國101年 2012	3,444.39	2,322.56	67.00	
民國102年 2013	3,421.65	2,321.16	67.00	

年底別 End of Year	總計 Grand Total	耕作地			
		合計 Total	短期耕作地		
			小計 Sub-Total	水稻 Rice	水稻以外之短期作
民國103年 2014	3419.29	3367.57	3268.71	166.13	2,483.87

資料來源：臺南市政府農業局。

Table 4-1. Cultivated Land Area

Unit : Hectare

Paddy Field		旱田 Upland Field		
單期作 Single-Cropped				
第一期作 1st. Crop	第二期作 2nd. Crop			
13.42	2,249.71	1,122.78		
13.42	2,250.00	1,122.78		
13.42	2,247.65	1,122.78		
13.42	2,246.22	1,122.38		
13.42	2,242.14	1,121.83		
13.42	2,240.74	1,100.49		
短期休閒		長期耕作地	長期休閒地	農耕土地佔 總面積%
618.71	98.86			

Source: Bureau of Agriculture Tainan City Government.

表4-2.農戶人口數

年底別 End of Year	戶數（戶） No of Households( Households)					
	合計 Total	耕地全部自有 Cultivated Land All Self-owned	耕地部分自有 Cultivated Land Part Self-owned		耕地全部非自有 Cultivated Land All Non-self- owned	無耕地者 Without Cultivated Land
			自耕地50%以上者 Self-owned 50% & Over	自耕地50%以下者 Self-owned Under 50%		
民國97年 2008	2,720	2,310	251	93	53	13
民國 98年 2009	2,698	2,194	245	203	42	14
民國 99年 2010	2,982	2,070	370	361	151	30
民國100年 2011	2,980	2,035	397	374	145	29

資料來源：臺南市政府農業局。

說明：從101年後無區資料。

Table 4-2. Farm Families

人口數（人） No. of Population (Persons)				
合計 Total	耕地全部自有 Cultivated Land All Self-owned	耕地部分自有 Cultivated Land Part Self-owned	耕地全部非自有 Cultivated Land All Non-self-owned	無耕地者 Without Cultivated Land
8,673	7,128	1,333	167	45
8,661	6,801	1,675	131	54
8,420	5,856	2,107	360	97
8,626	5,328	2,719	463	116

Source: Bureau of Agriculture Tainan City Government.

表4-3.稻米收穫面積及生產量

單位：面積:公頃，產量:公噸

年別 Year	總計 Grand Total		水 稻					
			合計 Total		粳稻(蓬萊) Japonica Rice		硬秈稻(在來) India Rice	
	收穫面積 Harvested Area	產量 Production	收穫面積 Harvested Area	產量 Production	收穫面積 Harvested Area	產量 Production	收穫面積 Harvested Area	產量 Production
民國97年 2008 共計 Total	323.52	1,743	323.52	1,743	289.72	1,587	15.20	56
第 1 期 1st Term	156.13	1,125	156.13	1,125	147.13	1,060	-	-
第 2 期 2nd Term	167.39	618	167.39	618	142.59	527	15.20	56
民國98年 2009 共計 Total	319.80	1,956	319.80	1,956	271.30	1,694	20.50	91
第 1 期 1st Term	161.82	1,196	161.82	1,196	141.82	1,061	-	-
第 2 期 2nd Term	157.98	760	157.98	760	129.48	633	20.50	91
民國99年 2010 共計 Total	252.40	1,387	252.40	1,387	216.90	1,196	17.50	89
第 1 期 1st Term	97.15	643	97.15	643	87.15	580	-	-
第 2 期 2nd Term	155.25	744	155.25	744	129.75	615	17.50	89
民國100年 2011 共計 Total	320.15	2,197	320.15	2,197	276.15	1,920	15.50	89
第 1 期 1st Term	157.35	1,205	157.35	1,205	142.35	1,093	-	-
第 2 期 2nd Term	162.80	992	162.80	992	133.80	827	15.50	89
民國101年 2012 共計 Total	317.90	2,110	317.90	2,110	274.70	1,826	14.80	87
第 1 期 1st Term	157.90	1,158	157.90	1,158	140.50	1,031	-	-
第 2 期 2nd Term	160.00	952	160.00	952	134.20	795	14.80	87
民國102年 2013 共計 Total	306.63	1,566	306.63	1,566	263.43	1,349	14.80	69
第 1 期 1st Term	169.90	932	169.90	932	152.50	835	-	-
第 2 期 2nd Term	136.73	634	136.73	634	110.93	514	14.80	69
民國103年 2014 共計 Total	281.63	1,862	281.63	1,862	238.63	1,591	14.80	89
第 1 期 1st Term	163.37	1,151	163.37	1,151	146.17	1,035	-	-
第 2 期 2nd Term	118.26	711	118.26	711	92.46	556	14.80	89

資料來源：臺南市政府農業局。

說明：99年因缺水停灌及轉種其他雜作，故收穫面積及產量大減。



Table 4-3. Harvested Area and Production of Rice

Units : Area:Ha. , Production:m.t.

Rice						陸稻 Upland Rice	
軟秈稻 (秈稻) India Rice (Long)		粳糯稻(圓糯) Glutinous Rices of Japonica Type		秈糯稻(長糯) Glutinous Rice of India Type			
收穫面積 Harvested Area	產量 Production	收穫面積 Harvested Area	產量 Production	收穫面積 Harvested Area	產量 Production	收穫面積 Harvested Area	產量 Production
-	-	9.10	48	9.50	53	-	-
-	-	4.00	29	5.00	36	-	-
-	-	5.10	19	4.50	17	-	-
-	-	23.00	144	5.00	27	-	-
-	-	18.00	122	2.00	14	-	-
-	-	5.00	22	3.00	13	-	-
-	-	12.00	70	6.00	32	-	-
-	-	8.00	50	2.00	13	-	-
-	-	4.00	20	4.00	20	-	-
-	-	19.50	133	9.00	55	-	-
-	-	12.00	90	3.00	22	-	-
-	-	7.50	43	6.00	33	-	-
-	-	16.10	113	12.30	84	-	-
-	-	10.10	74	7.30	53	-	-
-	-	6.00	39	5.00	31	-	-
-	-	16.10	85	12.30	63	-	-
-	-	10.10	57	7.30	40	-	-
-	-	6.00	28	5.00	23	-	-
-	-	16.00	107	12.20	75	-	-
-	-	10.00	71	7.20	45	-	-
-	-	6.00	36	5.00	30	-	-

Source: Bureau of Agriculture Tainan City Government.

表4-4.農產品收穫面積及生產量

單位：收穫面積:公頃  
產量:公噸

(1)雜糧生產

年別 Year	總計 Grand Total		甘藷 Sweet Potatoes		硬質玉米 Feed Corn		食用玉米 Food Corn	
	收穫面積 Harvested Area	產量 Production	收穫面積 Harvested Area	產量 Production	收穫面積 Harvested Area	產量 Production	收穫面積 Harvested Area	產量 Production
民國97年 2008	1,359.90	6,799	4.14	124	1,052.60	5,789	32.54	286
民國98年 2009	1,246.42	6,991	6.37	191	1,172.19	6,447	24.72	216
民國99年 2010	930.10	4,734	5.87	132	844.22	4,221	29.13	242
民國100年 2011	816.59	4,826	9.40	282	728.02	4,004	54.83	484
民國101年 2012	942.04	4,245	5.97	178	879.12	3,692	36.62	329
民國102年 2013	1,148.24	5,699	12.34	361	1,047.26	4,713	64.90	577
民國103年 2014	1,777.22	8,427	9.99	298	1,674.25	7,534	59.99	528

(2)特用作物

年別 Year	總計 Grand Total		茶葉 Tea		菸草 Tobacco	
	收穫面積 Harvested Area	產量 Production	收穫面積 Harvested Area	產量 Production	收穫面積 Harvested Area	產量 Production
民國97年 2008	17.89	1,282	-	-	-	-
民國98年 2009	18.12	1,207	-	-	-	-
民國99年 2010	17.51	1,231	-	-	-	-
民國100年 2011	14.56	974	-	-	-	-
民國101年 2012	14.76	883	-	-	-	-
民國102年 2013	11.39	675	-	-	-	-
民國103年 2014	5.25	490	-	-	-	-

資料來源：臺南市政府農業局。

說明：1.配合農委會102年「調整耕作制度活化農地計畫」實施，將「飼料玉米」調整為「硬質玉米」。

2.甘藍包括甘藍及孢子甘藍，花椰菜包括花椰菜及青花菜。

Table 4-4. Harvested Area and Production of Farm Products

Unit : Harvested Area : Ha.

Production : m.t.

## (1)Production of Coarse Crain

蜀黍(高粱)Sorghum		大豆 Soybeans		紅豆 Adzuki Beans		落花生 Peanuts		其他Others	
收穫面積 Harvested Area	產量 Production	收穫面積 Harvested Area	產量 Production	收穫面積 Harvested Area	產量 Production	收穫面積 Harvested Area	產量 Production	收穫面積 Harvested Area	產量 Production
124.59	436	-	-	10.43	23	0.20	0	135.40	139
19.38	68	-	-	14.86	34	1.22	2	7.68	32
12.58	44	17.04	34	11.49	26	1.03	2	8.74	32
-	-	-	-	20.18	46	1.40	4	2.76	6
0.15	1	-	-	12.61	30	0.71	2	6.86	13
-	-	-	-	1.05	2	1.41	3	21.28	41
-	-	15.65	31	3.27	7	0.82	2	13.25	26

## (2)Production of Spcial Crops

製糖甘蔗Sugar-cane		生食甘蔗Sugar-cane (fresh)		其它特用作物Others	
收穫面積 Harvested Area	產量 Production	收穫面積 Harvested Area	產量 Production	收穫面積 Harvested Area	產量 Production
14.85	1,241	0.50	35	2.54	6
13.69	1,105	1.34	90	3.09	12
10.65	1,047	2.48	167	4.38	17
8.64	824	1.91	141	4.01	8
9.96	819	0.80	58	4.00	7
7.34	632	0.50	36	3.55	7
4.09	485	-	-	1.16	5

Source:Bureau of Agriculture Tainan City Governmnet.

表4-4.農產品收穫面積及生產量(續完)

單位：收穫面積:公頃  
產量:公噸

(3) 蔬菜生產

年別 Year	總計 Grand Total		竹筍 Bamboo Shoot		蘆筍 Asparagus	
	收穫面積 Harvested Area	產量 Production	收穫面積 Harvested Area	產量 Production	收穫面積 Harvested Area	產量 Production
民國97年 2008	503.28	10,356	2.09	25	4.56	24
民國98年 2009	474.60	10,669	2.54	29	4.11	21
民國99年 2010	555.43	12,023	2.73	31	4.36	22
民國100年 2011	552.35	13,438	2.28	24	3.34	21
民國101年 2012	546.65	13,251	2.42	25	3.18	14
民國102年 2014	623.28	15,658	2.16	23	2.44	11
民國103年 2015	504.52	12,767	2.37	23	3.09	17

(4) 果品生產

年別 Year	總計 Grand Total		香蕉 Bananas		鳳梨 Pineapples	
	收穫面積 Harvested Area	產量 Production	收穫面積 Harvested Area	產量 Production	收穫面積 Harvested Area	產量 Production
民國97年 2008	52.19	617	0.70	14	-	-
民國98年 2009	58.59	779	4.69	94	-	-
民國99年 2010	54.33	695	0.34	9	-	-
民國100年 2011	52.22	670	0.34	10	-	-
民國101年 2012	50.85	629	0.10	3	-	-
民國102年 2013	48.67	593	0.10	3	-	-
民國103年 2014	46.19	575	0.10	3	0.01	0.30

資料來源：臺南市政府農業局。

Table 4-4. Harvested Area and Production of Farm Products(Cont. End)

Unit : Harvested Area : Ha.

Production : m.t.

## (3)Production of Vegetables

甘藍 Cabbage		花椰菜 Cauliflower		西瓜 Watermelons		其它蔬菜 Others	
收穫面積 Harvested Area	產量 Production	收穫面積 Harvested Area	產量 Production	收穫面積 Harvested Area	產量 Production	收穫面積 Harvested Area	產量 Production
10.17	458	1.95	53	109.11	1,289	375.40	8,507
14.67	660	1.69	45	60.82	721	390.77	9,192
13.01	521	2.06	55	96.80	1,160	436.47	10,234
10.81	486	1.81	49	131.55	2,323	402.56	10,535
5.65	254	2.11	57	116.31	1,833	416.98	11,067
7.85	353	1.72	46	116.32	1,905	492.79	13,320
8.19	367	1.11	27	61.27	1,195	428.49	11,138

## (4)Production of Fruits

柑橘類 Oranges and Citrus		芒果 Mangos		荔枝 Lichees		其它果品類 Others	
收穫面積 Harvested Area	產量 Production	收穫面積 Harvested Area	產量 Production	收穫面積 Harvested Area	產量 Production	收穫面積 Harvested Area	產量 Production
17.85	185	12.86	147	3.93	35	16.85	237
20.90	273	12.45	141	4.60	41	15.95	229
18.77	221	12.89	140	5.25	45	17.08	279
17.88	216	13.06	147	5.10	46	15.84	251
18.24	197	12.21	130	5.45	49	14.85	250
16.96	185	12.54	135	4.60	41	14.47	229
16.19	189	11.46	122	4.55	41	13.88	217

Source: Bureau of Agriculture Tainan City Government.

表4-5.水產養殖面積

單位：公頃

年別 Year	總計 Grand Total				海面養殖 Marine Aquaculture				鹹水 Brackish	
	合計 Total	單養 Mono-Culture	混養 Poly-Culture	休養 Suspend-Culture	合計 Total	單養 Mono-Culture	混養 Poly-Culture	休養 Suspend-Culture	合計 Total	單養 Mono-Culture
	民國97年 2008	235.11	7.92	227.19	-	-	-	-	-	-
民國98年 2009	205.11	15.33	189.78	-	-	-	-	-	-	-
民國99年 2010	190.22	10.33	179.89	-	-	-	-	-	-	-
民國100年 2011	255.11	15.33	239.78	-	-	-	-	-	-	-
民國101年 2012	176.35	-	176.35	-	-	-	-	-	-	-
民國102年 2013	174.88	-	174.88	-	-	-	-	-	-	-
民國103年 2014	173.17	-	173.17	-	-	-	-	-	-	-

資料來源：臺南市政府農業局。

表4-6.現有家畜數

單位：頭

年底 End of Year	總計 Grand Total	乳牛 Holsteins	馬 Horse
民國97年 2008	33,007	1,552	-
民國98年 2009	31,037	1,679	-
民國99年 2010	33,888	1,670	-
民國100年 2011	32,012	1,834	-
民國101年 2012	32,907	1,860	-
民國102年 2013	35,761	1,876	-
民國103年 2014	35,781	2,096	-

資料來源：臺南市政府農業局。

Table 4-5. Aquacultural Area

Unit : Ha.

內陸養殖Inland Water Aquaculture														箱網養殖 (立方公尺) Cage Culture(M3)	
魚塭 Water Ponds		淡水魚塭 Fresh Water Ponds				觀賞魚養殖 Ornamental Fish Culture				其他內陸養殖 Others					
混養 Poly- Culture	休養 Suspend- Culture	合計 Total	單養 Mono- Culture	混養 Poly- Culture	休養 Suspend- Culture	合計 Total	單養 Mono- Culture	混養 Poly- Culture	休養 Suspend- Culture	合計 Total	單養 Mono- Culture	混養 Poly- Culture	休養 Suspend- Culture	海面養殖 Marine Aquaculture	內陸養殖 Inland Water Aquaculture
-	-	235.11	7.92	227.19	-	-	-	-	-	-	-	-	-	-	-
-	-	205.11	15.33	189.78	-	-	-	-	-	-	-	-	-	-	-
-	-	190.22	10.33	179.89	-	-	-	-	-	-	-	-	-	-	-
-	-	255.11	15.33	239.78	-	-	-	-	-	-	-	-	-	-	-
-	-	176.35	-	176.35	-	-	-	-	-	-	-	-	-	-	-
-	-	174.88	-	174.88	-	-	-	-	-	-	-	-	-	-	-
-	-	173.17	-	173.17	-	-	-	-	-	-	-	-	-	-	-

Source:Bureau of Agriculture Tainan City Governmnet.

Table 4-6. Number of Current Livestock

Unit : Heads

豬 Hogs	鹿 Deer	兔 Rabbit	羊 Sheep & Goats
30,560	189	-	706
28,683	204	-	471
31,380	224	-	614
29,359	200	-	619
30,292	209	-	546
33,062	207	-	616
32,880	222	-	583

Source:Bureau of Agriculture Tainan City Governmnet.

表4-7.家畜屠宰頭數

單位：頭

年別 Year	屠宰場所(年底)(所) Slaughterhouses(End of Year)(Places)		總計 Grand Total	牛	
	電動 Electric	人工 Manual		合計 Total	水牛 Buffaloes
民國97年 2008	-	-	45,426	255	-
民國98年 2009	-	-	43,086	251	-
民國99年 2010	-	-	40,339	154	-
民國100年 2011	-	-	45,986	45	-
民國101年 2012	-	-	45,756	130	-
民國102年 2013	-	-	45,989	138	-
民國103年 2014			50,510	121	

資料來源：臺南市政府農業局。

表4-8.產乳牛頭數及產乳量價值

年別 Year	年底飼養場數(處) No. of Dairy Farms, End of Year ( Farms )	年底經產牛頭數(頭) No. of Milking Cows, End of Year(Heads)
民國97年 2008	9	720
民國98年 2009	10	728
民國99年 2010	10	752
民國100年 2011	10	772
民國101年 2012	10	807
民國102年 2013	10	864
民國103年 2014	10	1,213

資料來源：臺南市政府農業局。



Table 4-7. Number of Livestock Slaughtered

Unit : Heads

Cattle		豬 Hogs	羊 Sheep & Goats
黃牛及雜種牛 Yellow and Hybrid Cattle	乳牛 Holsteins		
-	255	44,660	511
-	251	42,505	330
-	154	39,935	250
-	45	45,691	250
-	130	45,393	233
-	138	45,588	263
-	121	50,030	359

Source: Bureau of Agriculture Tainan City Government.

#### 4-8. Number of Milking Cows and Value of Milk Quantity

全年產乳量及價值 Annual Quantity and Value of Milk	
產乳量(公斤) Quantity of Milk (kg)	總值(新臺幣元) Value (NT\$)
5,037,309	113,676,952
4,942,484	112,194,387
4,993,917	120,952,670
5,258,893	135,732,028
5,347,656	139,680,775
5,480,412	143,148,361
5,636,771	147,514,297

Source: Bureau of Agriculture Tainan City Government.

表4-9.現有家禽數量

單位：千隻

年底別 End of Year	雞 Chickens		
	合計 Total	蛋雞 Layer	肉雞 Broiler
民國97年 2008	848	166	682
民國98年 2009	907	188	719
民國99年 2010	736	195	541
民國100年 2011	726	175	551
民國101年 2012	675	156	518
民國102年 2013	582	152	430
民國103年 2014	631	83	548

資料來源：臺南市政府農業局。

備註：因四捨五入的關係，各細項加總不一定等於總數。

Table 4-9. Number of Current Poultry

Unit : 1,000 Heads

鴨 Ducks			鵝 Geese	火雞 Turkeys
合計 Total	蛋鴨 Tsaiya	肉鴨 Mule & Muscovy Duck		
81	81	-	-	-
72	72	-	-	-
61	57	4	-	-
65	65	-	-	-
66	64	3	-	-
61	61	-	5	-
58	58	-	9	-

Source: Bureau of Agriculture Tainan City Government.

# 伍、工商業及區建設

## 一、工廠登記

民國 102 年底營運中工廠家數共 62 家，較 101 年底 58 家增加 4 家，其中金屬製品製造業 17 家，佔 27.42% 最多；食品製造業佔 11 家，佔 17.74% 次之；基本金屬製造業 6 家，佔 9.68% 再次之。(100 年因工商及服務業普查故無資料，103 年資料要至 104 年年底才公佈。)

## 二、都市計畫

本區 103 年底都市計畫區內面積 4.30 平方公里，佔全區面積 52.2455 平方公里的 8.23%，人口數為 15,797 人，佔全區 26,322 人的 60.01%，每平方公里人口密度 3,673.72 人 (平均值)；都市計畫公共設施用地面積 68.20 公頃，其中以道路、人行步道 34.29 公頃佔 50.28% 最高，學校用地 9.9 公頃，佔 14.52% 次之，公園為 8.28 公頃佔 12.14% 再次之。

表5-1.營運中工廠家數

單位：家

年底別 End of Year	總計 Grand Total	食品製造業 Food Manufacturing	飲料及菸草製造業 Beverages and Tobacco Manufacturing	紡織業 Textiles Mills	成衣及服飾品製造業 Wearing Apparel and Clothing Accessories Manufacturing	皮革、毛皮及其製品製造業 Leather, Fur and Related Products Manufacturing
民國97年 2008	51	11	-	5	-	4
民國98年 2009	54	12	1	5	-	4
民國99年 2010	67	12	1	5	-	4
民國101年 2012	58	9	1	4	-	2
民國102年 2013	62	11	1	4	-	2

資料來源：經濟部統計處。

說明：1.100年因工商及服務業普查故無資料。

2.103年資料尚未公佈。

Table 5-1. Number of Factories in Operating

Unit: Establishments

木竹製品 製造業	紙漿、紙及 紙製品製造業	印刷及資料儲 存媒體複製業	石油及煤製品 製造業	化學材料 製造業	化學製品 製造業	藥品及醫用化 學製品製造業
Wood and Bamboo Products Manufacturing	Pulp, Paper and Paper Products Manufacturing	Printing and Reproduction of Recorded Media	Petroleum and Coal Products Manufacturing	Chemical Material Manufacturing	Chemical Products Manufacturing	Pharmaceuticals and Medicinal Chemical products Manufacturing
1	1	1	-	2	2	1
1	1	1	-	2	2	1
1	1	1	-	2	2	1
1	-	1	-	2	2	1
1	-	1	-	2	2	1

Source: Department of Statistics, Ministry of Economic Affairs.

表5-1.營運中工廠家數(續完)

單位：家

年底別 End of Year	橡膠製品 製造業 Rubber Products Manufacturing	塑膠製品 製造業 Plastic Products Manufacturing	非金屬礦物 製品製造業 Non-metallic Mineral Products Manufacturing	基本金屬 製造業 Basic Metal Manufacturing	金屬製品 製造業 Fabricated Metal Products Manufacturing	電子零 組件製造業 Electronic Parts and Components Manufacturing	電腦、電子 產品及光學 製品製造業 Computers, Electronic and Optical Products Manufacturing
民國97年 2008	-	3	1	5	3	-	-
民國98年 2009	-	3	1	5	3	-	-
民國99年 2010	-	2	1	5	17	-	1
民國101年 2012	-	2	2	5	16	-	-
民國102年 2013	-	2	2	6	17	-	-

資料來源：經濟部統計處。

Table 5-1. Number of Factories in Operating(Cont. End)

Unit: Establishments

電力設備 製造業	機械設備製造 業	汽車及其零件 製造業	其他運輸工具 及其零件製造 業	家具製造業	其他製造業	產業用機械設 備維修及安裝 業	非製造業
Electrical Equipment Manufacturing	Machinery and Equipment Manufacturing	Motor Vehicles and Parts Manufacturing	Other Transport Equipment and Parts Manufacturing	Furniture Manufacturing	Other Manufacturing	Repair and Installation of Industrial Machinery and Equipment	Non- manufacturing
2	5	-	1	-	2	1	-
2	6	-	1	-	2	1	-
1	6	-	1	-	2	1	-
1	5	1	1	-	2	-	-
1	5	1	1	-	2	-	-

Source: Department of Statistics, Ministry of Economic Affairs.



表5-2.都市計畫區面積及人口

年底別 End of Year	都市計畫區面積 (平方公里) (1) Area of Urban Planning Districts (km <sup>2</sup> )	都市計畫區人口數(人)
		計畫人口數 (2) Anticipated Population
民國97年 2008	4.30	25,000
民國98年 2009	4.30	25,000
民國99年 2010	4.30	25,000
民國100年 2011	4.30	25,000
民國101年 2012	4.30	25,000
民國102年 2013	4.30	25,000
民國103年 2014	4.30	25,000

資料來源：臺南市政府都市發展局。

表5-3 都市計畫公共設施用地已闢建面積

單位：公頃

年底別 End of Year	總計 Grand Total	公園 Park	綠地 Green Area	廣場 Square	兒童 遊樂園 Play Ground	體育場 Athletic Complex	道路、 人行步 道 Road and Walkway s	停車場 Car Park	加油站 Gas Station	市場 Market	學校 School
民國97年 2008	24.62	-	0.77	0.09	-	-	5.86	-	0.06	0.64	9.90
民國98年 2009	24.62	-	0.77	0.09	-	-	5.86	-	0.06	0.64	9.90
民國99年 2010	53.05	-	0.77	0.09	-	-	34.29	-	0.06	0.64	9.90
民國100年 2011	53.05	-	0.77	0.09	-	-	34.29	-	0.06	0.64	9.90
民國101年 2012	53.05	-	0.77	0.09	-	-	34.29	-	0.06	0.64	9.90
民國102年 2013	69.63	8.28	0.77	0.09	-	-	34.29	-	0.06	0.64	9.90
民國103年 2014	68.20	8.28	0.77	0.09	-	-	34.29	-	0.06	0.64	9.90

資料來源：臺南市政府都市發展局。

Table 5-2. Area and Population of Building Volume of Urban Planning Districts

Population of Urban Planning Districts( Persons )	都市計畫區人口密度 (人/平方公里) Population Density of Urban Planning Districts ( Persons per km <sup>2</sup> )	
現況人口數 (3) Present Population	計畫人口密度 (2) / (1) Anticipated Population Density	現況人口密度 (3) / (1) Present Population Density
15,690	5,813.95	3,648.84
15,525	5,813.95	3,610.47
15,489	5,813.95	3,602.09
14,859	5,813.95	3,455.58
15,307	5,813.95	3,559.77
15,166	5,813.95	3,526.98
15,797	5,813.95	3,673.72

Source:Bureau of Urban Development Tainan City Government.

Table 5-3. Area Constructed of Public Facility Land of Urban Planning

Units:Hectare											
社教機 構	醫療衛 生機構	機關用 地	墓地	變電 所、電 力、專 業用地	郵政、 電信 用地	民用航 空 站、機 場	溝渠河 道用地	港埠 用地	捷運系 統、交 通 、車站	環保設 施用地	其他用 地
Social Education al	Health Services	Adminis- trative Authoriti	Cemetery	Telecomu n-ication office	Post Office	Civil Air	Waterway	Harbor	Terminal Station	Enviornen t Protection n Facility	Others
-	-	1.56	5.01	-	-	-	-	-	-	0.73	-
-	-	1.56	5.01	-	-	-	-	-	-	0.73	-
-	-	1.56	5.01	-	-	-	-	-	-	0.73	-
-	-	1.56	5.01	-	-	-	-	-	-	0.73	-
-	-	1.56	5.01	-	-	-	-	-	-	0.73	-
-	-	1.56	5.01	-	-	-	4.38	-	3.92	0.73	-
-	-	0.86	5.01	-	-	-	4.38	-	3.92	-	-

Source:Bureau of Urban Development Tainan City Government.

表5-4.自來水供水普及率

年底別 End of Year	人數(人)	
	行政區域人數 (A) Population in District	供水區域人數 Population in Served Area
民國97年 2008	27,585	27,585
民國98年 2009	27,321	27,321
民國 99年 2010	27,160	27,160
民國100年 2011	26,891	26,891
民國101年 2012	26,695	26,695
民國102年 2013	26,426	26,426
民國103年 2014	26,322	26,322

資料來源：臺灣自來水公司。

備註：98年本市自來水管線已涵蓋所有行政區域，故行政區域人數=供水區域人數。

Table 5-4. Saturation of Water Supply

No. of Population (Persons)	供水普及率
實際供水人數 (B)	B/A×100 (%)
Actual Population Served	Percentage of Population Served
27,347	99.14
27,085	99.14
26,928	99.15
26,662	99.15
26,467	99.15
26,202	99.15
26,097	99.15

Source: Taiwan Water Corporation.

# 陸、金融財稅

本區預算編列均根據量入為出原則，權衡業務計畫之輕重緩急及經濟資源有效原則以零基預算為基礎，核編而成。

## 一、歲入預算部分：

103年歲入單位預算：2,024 仟元

罰款及賠償收入：10 仟元，佔 0.49%

規費收入：1,630 仟元，佔 80.53%

財產收入：55 仟元，佔 2.73%

補助及協助收入：299 仟元，佔 14.77%

其他收入：30 仟元，佔 1.48%

## 二、歲入決算部分：

103年歲入單位決算：2,739 仟元

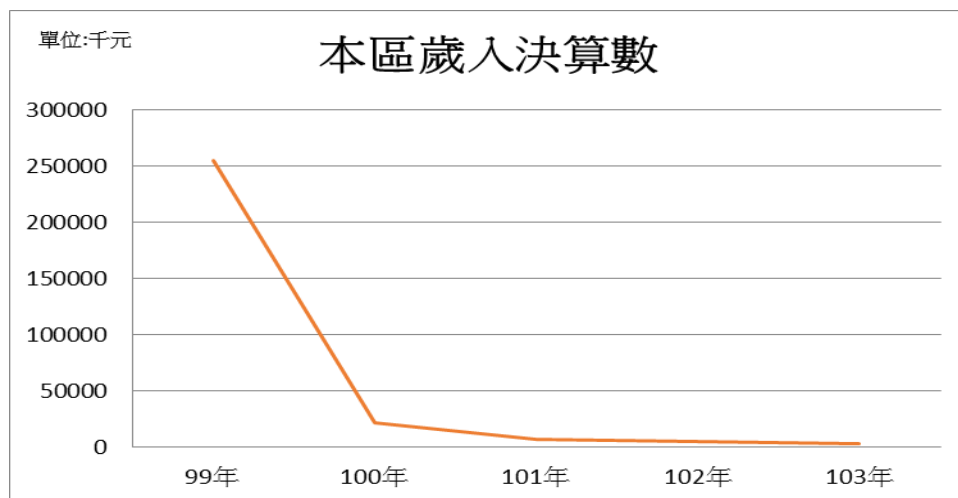
罰款及賠償收入：100 仟元，佔 3.65%

規費收入：1,656 仟元，佔 60.46%

財產收入：44仟元，佔 1.61%

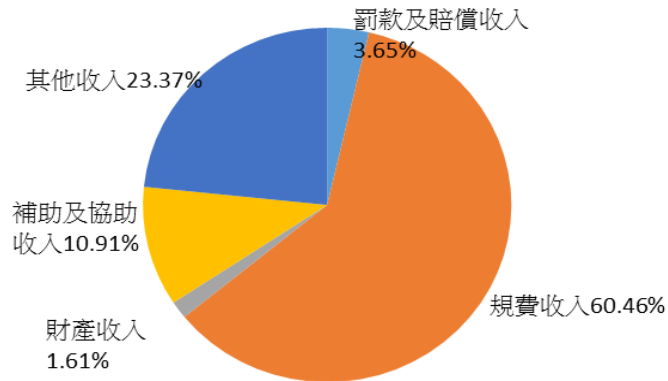
補助及協助收入：299仟元，佔 10.91%

其他收入：640仟元，佔 23.37%



### 本區103年度歲入決算分配數

■ 罰款及賠償收入 ■ 規費收入 ■ 財產收入 ■ 補助及協助收入 ■ 其他收入



### 三、歲出預算部分：

103年歲出單位預算：107,045 仟元

民政支出：85,771 仟元，佔 80.12%

文化支出：630 仟元，佔 0.59%

農業支出：1,174仟元，佔1.10%

交通支出：18,498 仟元，佔 17.28%

福利服務支出：972 仟元，佔 0.91%

### 四、歲出決算部分：

103年單位決算：93,770 仟元

民政支出：76,769 仟元，佔 81.87%

文化支出：458 仟元，佔 0.49%

農業支出：1,113仟元，佔 1.19%

交通支出：14,500 仟元，佔 15.46%

福利服務支出：930 仟元，佔 0.99%

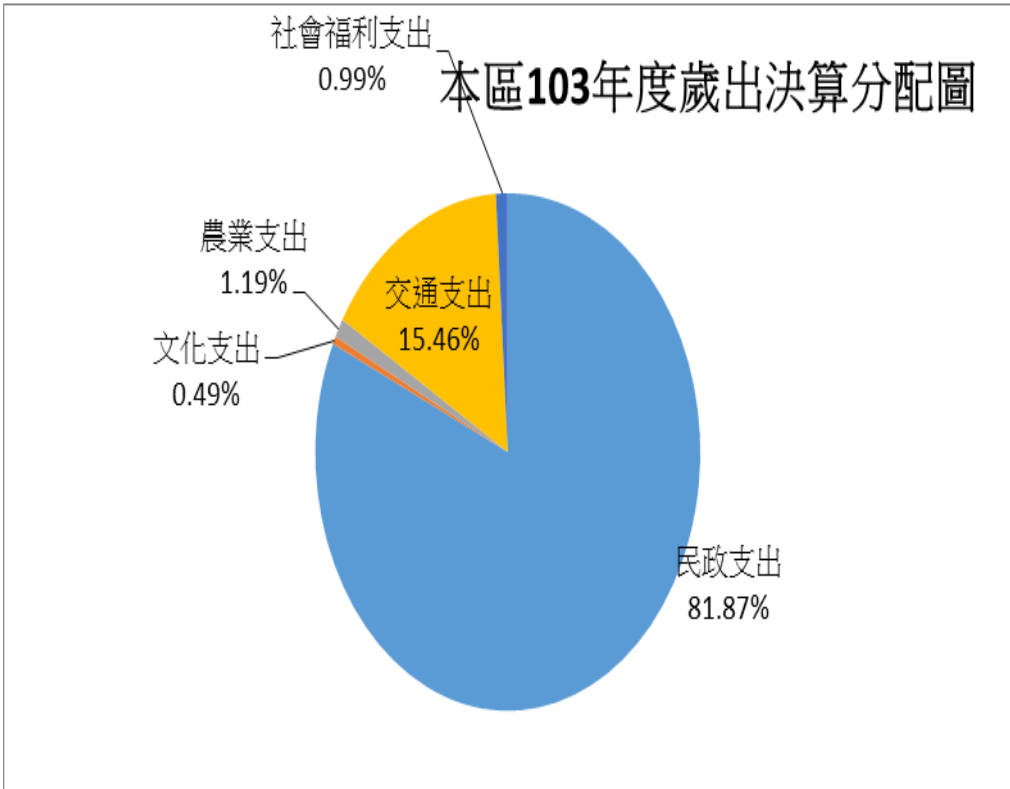
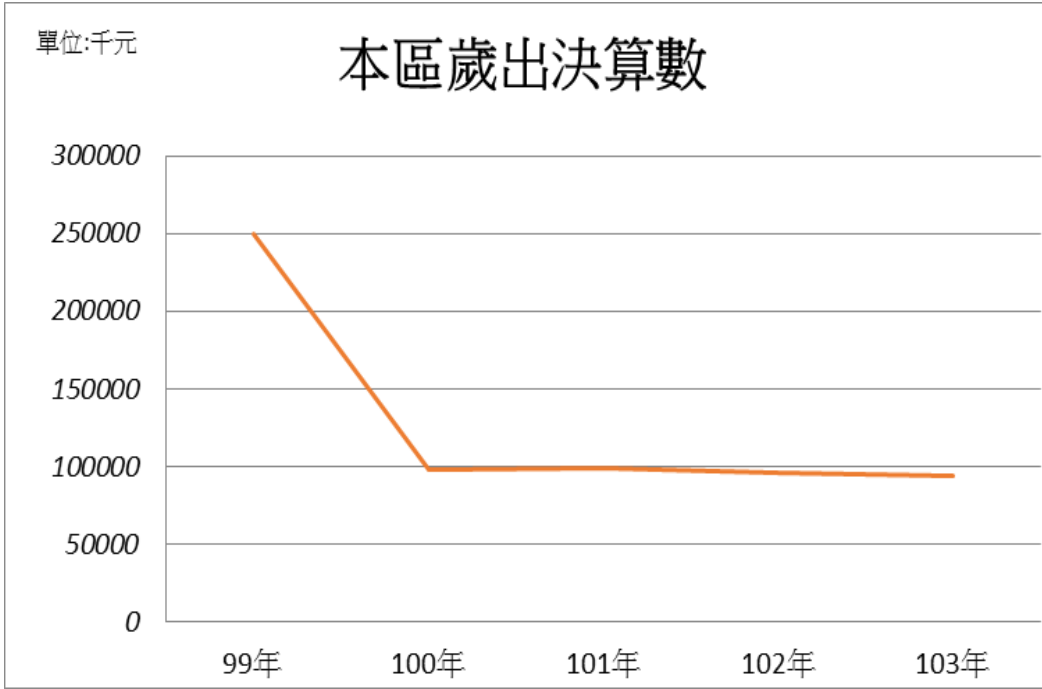






表6-1.歲入預決算-按來源別分

單位：新台幣千元

1.預算

年度別 Fiscal Year	總計 Total	稅課收入 Receipts from Taxes	罰款及賠償收入 Receipts from Fines and Indemnity	規費收入 Receipts from Fees
民國97年 2008	242,487	130,340	100	30,469
民國98年 2009	296,176	132,930	100	32,160
民國99年 2010	283,420	130,484	100	42,327
民國100年 2011	10,275	-	-	10,145
民國101年 2012	1,250	-	-	1,215
民國102年 2013	1,970	-	-	1,610
民國103年 2014	2,024	-	10	1,630

資料來源:本所會計室。

單位：新台幣千元

2.決算

年度別 Fiscal Year	總計 Total	稅課收入 Receipts from Taxes	罰款及賠償收入 Receipts from Fines and Indemnity	規費收入 Receipts from Fees
民國97年 2008	242,487	130,340	100	30,469
民國98年 2009	294,756	131,684	17	21,645
民國99年 2010	255,167	120,168	181	28,230
民國100年 2011	21,639	-	153	20,023
民國101年 2012	6,903	-	2,053	1,653
民國102年 2013	4,449	-	231	1,598
民國103年 2014	2,739	-	100	1,656

資料來源:本所會計室。

Table 6-1. The Budget and Final Accounts of Annual Revenues by Source

1.Budget					Unit : N.T. \$ 1,000
財產收入 Receipts from Property	營業盈餘及事業收入 Profits of Public Business & Enterprises	補助及協助收入 Subsidies	捐獻及贈與收入 Receipts from Donations and Gifts	其他收入 Other Receipts	
40,403	2,000	38,815	-	360	
48,300	400	81,338	-	948	
21,597	350	72,680	-	15,882	
130	-	-	-	-	
25	-	-	-	10	
23	-	307	-	30	
55	-	299	-	30	

Source: Accounting and Statistics Office.

2.Settled					Unit : N.T. \$ 1,000
財產收入 Receipts from Property	營業盈餘及事業收入 Profits of Public Business & Enterprises	補助及協助收入 Subsidies	捐獻及贈與收入 Receipts from Donations and Gifts	其他收入 Other Receipts	
40,403	2,000	38,815	-	360	
41,975	-	98,448	-	987	
31,262	-	62,922	-	12,404	
274	-	644	-	545	
119	-	-	-	3,078	
19	-	307	-	2,294	
44	-	299	-	640	

Source: Accounting and Statistics Office.

表6-2 歲出預決算-按政事別分

單位：新臺幣千元

1.預算

年 度 別 Fiscal Year	總 計 Total	政權行使支出 Expenditure for Political Function	行政支出 Administrative Expenditure	民政支出 Civil Affairs Expenditure	財務支出 Financial Expenditure	教育支出 Expenditure for Education
民國97年 2008	238,162	19,036	20,765	53,217	6,230	519
民國98年 2009	159,139	19,234	22,278	56,824	7,237	849
民國99年 2010	214,170	19,065	21,688	48,481	4,558	528
民國100年 2011	117,640	-	-	96,612	-	-
民國101年 2012	120,074	-	-	96,581	-	-
民國102年 2013	114,371	-	-	91,692	-	-
民國103年 2014	107,045	-	-	85,771	-	-

資料來源:本所會計室。

Table 6-2. The Budget and Final Accounts of Annual Expenditures by Functions

1.Budget							Unit : N.T. \$ 1,000
科學支出 science for Education	文化支出 Expenditure for Culture	農業支出 Expenditure for Agriculture	工業支出 Expenditure for Industry	交通支出 Expenditure for Communication	其他經濟服務支 出Other Economic Service	社會保險支出 Expenditure for Social Insurance	
-	2,628	15,255	257	31,095	2,608	-	
-	2,972	20,709	4,287	19,514	4,591	-	
-	2,700	15,619	127	12,657	2,195	-	
-	850	1,740	-	17,794	-	-	
-	700	1,928	-	20,293	-	-	
-	630	986	-	20,211	-	-	
-	630	1,174	-	18,498	-	-	

Source: Accounting and Statistics Office.

表6-2 歲出預決算-按政事別分(續1)

單位：新臺幣千元

1.預算

年 度 別 Fiscal Year	社會救助支出 Expenditure for Social Relief	福利服務支出 Expenditure for Beneficial Service	國民就業支出 Expenditure for Employment Service	醫療保健支出 Expenditure for Public Health	社區發展支出 Community Development	環境保護支出 Expenditure for Environmental Protection
民國97年 2008	521	24,143	-	-	1,368	29,414
民國98年 2009	541	55,453	-	-	1,934	16,250
民國99年 2010	601	7,324	-	-	1,104	25,725
民國100年 2011	-	644	-	-	-	-
民國101年 2012	-	572	-	-	-	-
民國102年 2013	-	852	-	-	-	-
民國103年 2014	-	972	-	-	-	-

資料來源:本所會計室。

Table 6-2. The Budget and Final Accounts of Annual Expenditures by Functions(Cont. 1)

1.Budget Unit : N.T. \$ 1,000

退休撫卹給付支出 Expenditure on Retirement and Pension	警政支出 Expenditures for Police Affairs	債務付息支出 Expenditure for Interest Payment	還本付息事務支 出 Debt Servicing Management Fees	專案補助支出 Subsidies for Special Projects	第二預備金 Secondary Reserve Fund	其他支出 Other Expenditure
27,862	-	-	-	-	-	7,569
30,820	-	-	-	-	-	12,683
28,240	-	-	-	-	20,000	3,558
-	-	-	-	-	-	-
-	-	-	-	-	-	-
-	-	-	-	-	-	-
-	-	-	-	-	-	-

Source: Accounting and Statistics Office.

表6-2 歲出預決算-按政事別分(續2)

單位：新臺幣千元

2.決 算

年 度 別 Fiscal Year	總 計 Total	政權行使支出 Expenditure for Political Function	行政支出 Administrative Expenditure	民政支出 Civil Affairs Expenditure	財務支出 Financial Expenditure	教育支出 Expenditure for Education
民國97年 2008	211,521	17,336	17,832	48,868	5,313	461
民國98年 2009	242,401	16,614	18,097	48,726	6,853	725
民國99年 2010	249,766	15,632	18,862	47,000	4,346	498
民國100年 2011	98,237	-	-	80,131	-	-
民國101年 2012	99,339	-	-	79,518	-	-
民國102年 2013	95,335	-	-	78,001	-	-
民國103年 2014	93,770	-	-	76,769	-	-

資料來源:本所會計室。

Table 6-2. The Budget and Final Accounts of Annual Expenditures by Functions(Cont. 2)

2.Settled Unit : N.T. \$ 1,000

科學支出 science for Education	文化支出 Expenditure for Culture	農業支出 Expenditure for Agriculture	工業支出 Expenditure for Industry	交通支出 Expenditure for Communication	其他經濟服務支 出Other Economic Service	社會保險支出 Expenditure for Social Insurance
-	2,154	12,163	20	28,338	1,913	-
-	2,625	17,059	2,582	17,388	4,073	-
-	2,749	13,748	32	32,968	1,863	-
-	849	1,592	-	15,211	-	-
-	639	1,897	-	16,831	-	-
-	573	934	-	15,827	-	-
-	458	1,113	-	14,500	-	-



表6-2 歲出預決算-按政事別分(續完)

單位：新臺幣千元

2.決 算

年 度 別 Fiscal Year	社會救助支出 Expenditure for Social Relief	福利服務支出 Expenditure for Beneficial Service	國民就業支出 Expenditure for Employment Service	醫療保健支出 Expenditure for Public Health	社區發展支出 Community Development	環境保護支出 Expenditure for Environmental Protection
民國97年 2008	508	22,511	-	-	1,355	24,255
民國98年 2009	532	48,659	-	-	1,775	28,213
民國99年 2010	533	49,183	-	-	2,521	25,316
民國100年 2011	-	454	-	-	-	-
民國101年 2012	-	560	-	-	-	-
民國102年 2013	-	840	-	-	-	-
民國103年 2014	-	930	-	-	-	-

資料來源:本所會計室。

Table 6-2. The Budget and Final Accounts of Annual Expenditures by Functions(Cont. End)

2.Settled Unit : N.T. \$ 1,000

退休撫卹給付支出 Expenditure on Retirement and Pension	警政支出 Expenditures for Police Affairs	債務付息支出 Expenditure for Interest Payment	還本付息事務支出 Debt Servicing Management Fees	專案補助支出 Subsidies for Special Projects	其他支出 Other Expenditure
24,884	-	-	-	-	3,610
26,607	-	-	-	-	1,874
31,407	-	-	-	-	3,108
-	-	-	-	-	-
-	-	-	-	-	-
-	-	-	-	-	-
-	-	-	-	-	-

# 柒、教育文化

## 國民教育

本區現有國中有1所及高中附設國中部1所，國小8所，為鼓勵各學子努力求學，設有各項獎勵措施如下：

- (一) 提昇各校軟硬體設施，編列預算補助，如教室設備的維修，各項運動體育之補助等。
- (二) 為落實國民義務教育，由區長及本所民政及人文課主管、戶政事務所主任及各校校長組成強迫入學委員會，加強宣導、導正及矯正之預防措施，如中輟生、逃學生等。
- (三) 本區103學年度國民中學有1所及高中附設國中部1所，班級數25班，較102學年度25班一樣；學生數758人，較102學年度769人減少11人(-1.43%)；其中男生373人占49.21%，女生385人占50.79%。
- (四) 本區103學年度國民小學8所，班級數73班較102學年72班增加1班(1.39%)；學生數1,235人較102學年度1,281人減少46人(-3.59%)，其中男生626人占50.69%，女生609人占49.31%。

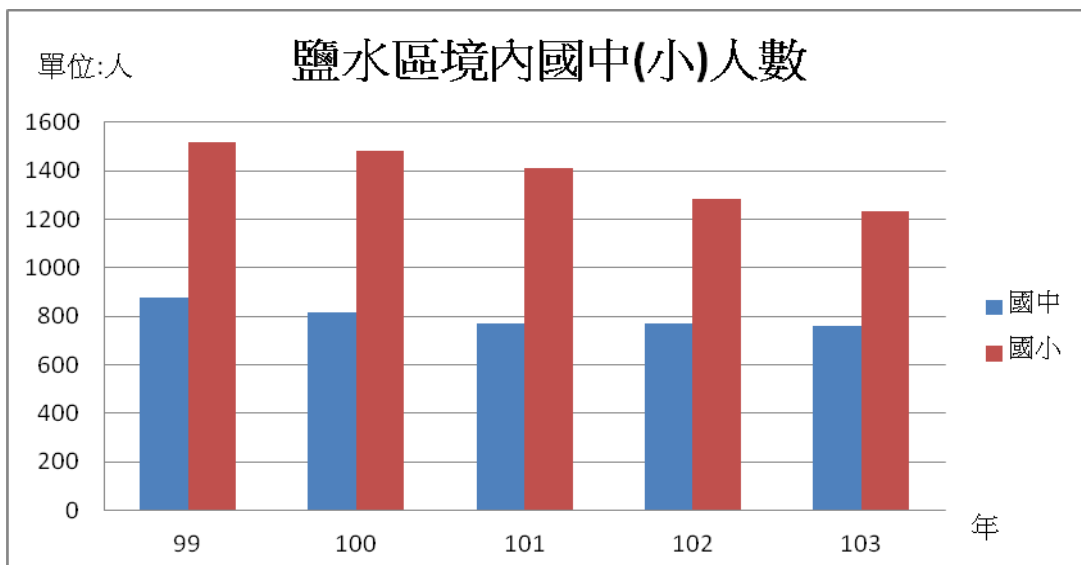


表7-1.境內國民中學概況

學年度及設立別 SY & Founder		校數(所) No. of Schools (Schools)	教師數(人) No. of Teachers(Persons)			職員數(人) No. of Staffs(Persons)			班級數(班) No. of Classes(Classes)			
			合計 Total	男 Male	女 Female	合計 Total	男 Male	女 Female	合計 Total	七年級 7th Year	八年級 8th Year	九年級 9th Year
民國97年 2008	國立	-	-	-	-	-	-	-	-	-	-	-
	市立	1	37	13	24	7	1	6	18	6	6	6
	私立	-	-	-	-	-	-	-	9	3	3	3
民國98年 2009	國立	-	-	-	-	-	-	-	-	-	-	-
	市立	1	38	13	25	7	-	7	18	6	6	6
	私立	-	-	-	-	-	-	-	9	3	3	3
民國99年 2010	國立	-	-	-	-	-	-	-	-	-	-	-
	市立	1	37	13	24	7	-	7	18	6	6	6
	私立	-	-	-	-	-	-	-	9	3	3	3
民國100年 2011	國立	-	-	-	-	-	-	-	-	-	-	-
	市立	1	34	13	21	7	-	7	17	5	6	6
	私立	-	-	-	-	-	-	-	8	3	2	3
民國101年 2012	國立	-	-	-	-	-	-	-	-	-	-	-
	市立	1	32	13	19	7	-	7	16	5	5	6
	私立	-	-	-	-	-	-	-	8	3	3	2
民國102年 2013	國立	-	-	-	-	-	-	-	-	-	-	-
	市立	1	32	13	19	7	-	7	16	6	5	5
	私立	-	-	-	-	-	-	-	9	3	3	3
民國103年 2014	國立	-	-	-	-	-	-	-	-	-	-	-
	市立	1	34	14	20	7	-	7	16	5	6	5
	私立	1	18	18	-	14	13	1	3	1	1	1
	私立	-	-	-	-	-	-	-	9	3	3	3
私立明達高中 Mi Da High School		-	-	-	-	-	-	9	3	3	3	
市立鹽水國中 Yanshuei Junior High School		1	34	14	20	7	-	7	16	5	6	5

資料來源：教育部統計處。

說明：1.97年起新成立國立南科國際實驗高中。

2. 本表資料不含進修部且各校延修生人數併入三年級學生數。

Table 7-1. Summary of Junior High Schools in the District

學生數(人) No. of Students (Persons)									上學年度畢業生數(人) No. of Graduates, Last SY(Persons)		
合計 Total			七年級 7th Year		八年級 8th Year		九年級 9th Year				
計 Sub-total	男 Male	女 Female	男 Male	女 Female	男 Male	女 Female	男 Male	女 Female	合計 Total	男 Male	女 Female
-	-	-	-	-	-	-	-	-	-	-	-
594	313	281	106	88	93	89	114	104	254	132	122
370	204	166	75	56	55	64	74	46	120	58	62
-	-	-	-	-	-	-	-	-	-	-	-
557	294	263	95	89	107	86	92	88	220	116	104
357	194	163	75	48	65	53	54	62	120	74	46
-	-	-	-	-	-	-	-	-	-	-	-
544	290	254	88	81	96	89	106	84	182	93	89
335	192	143	58	38	69	54	65	51	116	53	63
-	-	-	-	-	-	-	-	-	-	-	-
484	258	226	72	56	89	84	97	86	190	107	83
331	194	137	67	46	57	39	70	52	115	64	51
-	-	-	-	-	-	-	-	-	-	-	-
428	220	208	59	67	74	58	87	83	177	94	83
343	193	150	68	68	67	43	58	39	121	70	51
-	-	-	-	-	-	-	-	-	-	-	-
412	206	206	72	76	60	73	74	57	168	85	83
357	189	168	55	63	66	61	68	44	96	58	38
-	-	-	-	-	-	-	-	-	-	-	-
414	194	220	62	68	72	78	60	74	126	70	56
#REF!	#REF!	#REF!	35	-	25	-	-	-	-	-	31
344	179	165	59	46	54	59	66	60	112	68	44
344	179	165	59	46	54	59	66	60	112	68	44
414	194	220	62	68	72	78	60	74	126	70	56

Source: Bureau of Statistics M.O.E.

3. 100學年度高職高中部教職員數改列至高職，故教職員數較以前學年度低。

4. 附設普通班之高級職業學校，其校數、教職員人數均不列入本表。

5. 本表班級、學生、畢業生等資料含高職附設之高中生資料暨綜合高中部學生。

表7-2.境內國民小學概況

學年度及設立別 SY & Founder	校數(所) No. of Schools (Schools)	教師數(人) No. of Teachers(Persons)			職員數(人) No. of Staffs(Persons)			
		合計 Total	男 Male	女 Female	合計 Total	男 Male	女 Female	
		民國97年 2008	國立	-	-	-	-	-
	市立	8	145	42	103	16	1	15
	私立	-	-	-	-	-	-	-
民國98年 2009	國立	-	-	-	-	-	-	-
	市立	8	146	44	102	18	2	16
	私立	-	-	-	-	-	-	-
民國99年 2010	國立	-	-	-	-	-	-	-
	市立	8	139	46	93	18	2	16
	私立	-	-	-	-	-	-	-
民國100年 2011	國立	-	-	-	-	-	-	-
	市立	8	135	49	86	16	2	14
	私立	-	-	-	-	-	-	-
民國101年 2012	國立	-	-	-	-	-	-	-
	市立	8	138	50	88	22	3	19
	私立	-	-	-	-	-	-	-
民國102年 2013	國立	-	-	-	-	-	-	-
	市立	8	136	47	89	21	4	17
	私立	-	-	-	-	-	-	-
民國103年 2014	國立	-	-	-	-	-	-	-
	市立	8	147	51	96	22	4	18
	私立	-	-	-	-	-	-	-
市立鹽水國小 Yanshuei Elementary School		1	56	20	36	5	1	4
市立歡雅國小 Huan Ya Elementary School		1	12	5	7	2	1	1
市立奎頭港國小 Ditougang Elementary School		1	11	4	7	3	-	3
市立月津國小 Yuejin Elementary School		1	20	4	16	4	2	2
市立竹埔國小 Jhu-Pu elementary school		1	12	4	8	2	-	2
市立仁光國小 Renguang Elementary School		1	12	4	8	2	-	2
市立岸內國小 An Nei Elementary School		1	12	4	8	2	-	2
市立文昌國小 Wunchang Elementary School		1	12	6	6	2	-	2

資料來源：教育部統計處。

說明：1.97年起新成立國立南科國際實驗高中。

2. 本表資料不含進修部且各校延修生人數併入三年級學生數。

Table 7-2. Summary of Primary Schools in the District

班級數(班) No. of Classes(Classess)						
合計 Total	一年級 1st Year	二年級 2nd Year	三年級 3rd Year	四年級 4th Year	五年級 5th Year	六年級 6th Year
-	-	-	-	-	-	-
77	12	13	13	12	13	14
-	-	-	-	-	-	-
-	-	-	-	-	-	-
76	13	12	13	13	12	13
-	-	-	-	-	-	-
75	12	13	12	13	13	12
-	-	-	-	-	-	-
-	-	-	-	-	-	-
76	12	12	13	12	14	13
-	-	-	-	-	-	-
-	-	-	-	-	-	-
74	11	12	12	13	12	14
-	-	-	-	-	-	-
-	-	-	-	-	-	-
72	11	11	13	12	13	12
-	-	-	-	-	-	-
-	-	-	-	-	-	-
73	11	11	12	13	13	13
-	-	-	-	-	-	-
27	4	4	4	5	5	5
6	1	1	1	1	1	1
6	1	1	1	1	1	1
10	1	1	2	2	2	2
6	1	1	1	1	1	1
6	1	1	1	1	1	1
6	1	1	1	1	1	1
6	1	1	1	1	1	1

Source: Bureau of Statistics M.O.E.

表7-2.境內國民小學概況(續完)

學年度及設立別 SY & Founder		學生數(人)						
		合計 Total			一年級 1st Year		二年級 2nd Year	
		計 Sub-total	男 Male	女 Female	男 Male	女 Female	男 Male	女 Female
民國97年 2008	國立	-	-	-	-	-	-	-
	市立	1,650	887	763	127	116	152	132
	私立	-	-	-	-	-	-	-
民國98年 2009	國立	-	-	-	-	-	-	-
	市立	1,603	841	762	132	137	125	119
	私立	-	-	-	-	-	-	-
民國99年 2010	國立	-	-	-	-	-	-	-
	市立	1,516	803	713	118	103	132	132
	私立	-	-	-	-	-	-	-
民國100年 2011	國立	-	-	-	-	-	-	-
	市立	1,482	763	719	113	101	116	107
	私立	-	-	-	-	-	-	-
民國101年 2012	國立	-	-	-	-	-	-	-
	市立	1,408	716	692	74	103	114	101
	私立	-	-	-	-	-	-	-
民國102年 2013	國立	-	-	-	-	-	-	-
	市立	1,281	655	626	93	73	74	103
	私立	-	-	-	-	-	-	-
民國103年 2014	國立	-	-	-	-	-	-	-
	市立	1,235	626	609	93	93	93	71
	私立	-	-	-	-	-	-	-
市立鹽水國小 Yanshuei Elementary School		657	336	321	53	46	48	40
市立歡雅國小 Huan Ya Elementary School		99	48	51	9	7	6	9
市立奎頭港國小 Ditougang Elementary School		48	25	23	3	2	1	2
市立月津國小 Yuejin Elementary School		174	79	95	7	20	14	8
市立竹埔國小 Jhu-Pu elementary school		54	22	32	1	4	3	3
市立仁光國小 Renguang Elementary School		73	36	37	4	6	7	3
市立岸內國小 An Nei Elementary School		77	48	29	8	5	10	2
市立文昌國小 Wunchang Elementary School		53	32	21	8	3	4	4

資料來源：教育部統計處。

說明：1.97年起新成立國立南科國 3. 100學年度高職高中部教職員數改列至高職，故教職員數較以前學年度低。

2. 本表資料不含進修部且 4. 附設普通班之高級職業學校，其校數、教職員人數均不列入本表。



Table 7-2. Summary of Primary Schools in the District(Cont.End)

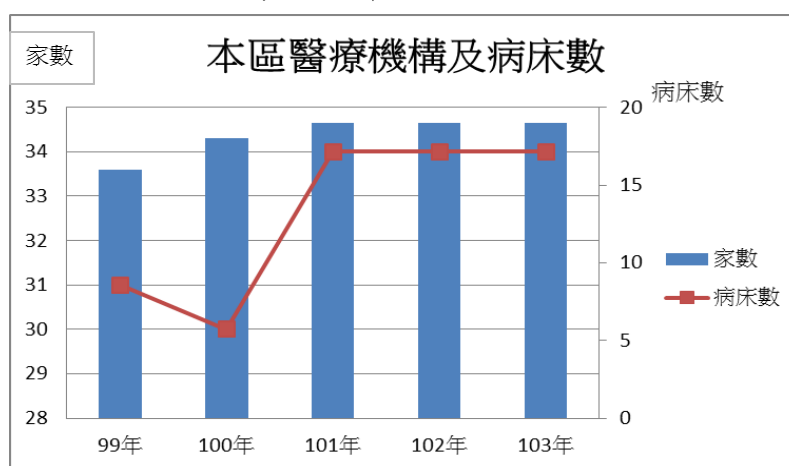
No. of Students(Persons)								上學年度畢業生人數 No. of Graduates, Last SY(Persons)		
三年級 3rd Year		四年級 4th Year		五年級 5th Year		六年級 6th Year		合計 Total	男 Male	女 Female
男 Male	女 Female	男 Male	女 Female	男 Male	女 Female	男 Male	女 Female			
-	-	-	-	-	-	-	-	-	-	-
135	121	150	107	147	143	176	144	314	176	138
-	-	-	-	-	-	-	-	-	-	-
-	-	-	-	-	-	-	-	-	-	-
152	136	130	124	149	105	153	141	320	175	145
-	-	-	-	-	-	-	-	-	-	-
-	-	-	-	-	-	-	-	-	-	-
119	118	154	133	131	122	149	105	293	150	143
-	-	-	-	-	-	-	-	-	-	-
-	-	-	-	-	-	-	-	-	-	-
134	134	121	119	151	136	128	122	253	149	104
-	-	-	-	-	-	-	-	-	-	-
-	-	-	-	-	-	-	-	-	-	-
121	105	136	135	124	113	147	135	250	128	122
-	-	-	-	-	-	-	-	-	-	-
-	-	-	-	-	-	-	-	-	-	-
110	103	121	100	132	133	125	114	282	142	140
-	-	-	-	-	-	-	-	-	-	-
75	104	111	104	122	105	132	132	240	125	115
-	-	-	-	-	-	-	-	-	-	-
46	61	63	56	62	56	64	62	123	66	57
5	9	5	7	11	8	12	11	19	9	10
2	1	8	2	8	10	3	6	12	7	5
13	14	14	23	15	12	16	18	40	19	21
1	5	3	4	6	6	8	10	15	10	5
2	8	5	3	6	6	12	11	14	7	7
5	3	7	5	7	4	11	10	7	3	4
1	3	6	4	7	3	6	4	10	4	6

Source:Bureau of Statistics M.O.E.

# 捌、衛生

## 一、醫療機構及人員數

本區103年底，醫療機構家數合計19家與去年一樣，其中診所19家。醫事人員執業人數共有104人，其中護理師、護士54人占51.92%；醫師(包括牙醫師)、中醫師24人占23.08%；藥師(包括藥劑生)21人占20.19%；醫檢師(生)1人占0.10%；物理治療師(包括治療生)1人占0.10%；營養師1人占0.10%；諮商心理師2人占1.92%。



## 二、傳染預防接種人數

本區103全年預防接種人數共有1,353人次較102年1,670人次減少317人次，其中日本腦炎疫苗365人次占26.98%最多，結合型肺炎鏈球菌疫苗256人次占18.92%次之，再次者麻疹、腮腺炎、德國麻疹混合疫苗196人次占14.47%再次之。

## 三、藥商家數

本區103年底已登記之藥商共有67家較102年底增加3家，其中醫療器材商29家占43.28%最多，中藥商28家占41.79%次之，西藥商10家占14.93%再次之。

表8-1.醫療機構及其他醫事機構開（執）業醫事人員數

單位：人

年底別 End of Year	總計 Grand Total	醫師 Physician	中醫師 Doctor of Chinese Medicine	牙醫師 Dentists	藥師 Pharmacists
民國97年 2008	82	11	1	5	20
民國98年 2009	81	11	1	7	16
民國99年 2010	84	12	1	6	16
民國100年 2011	91	12	1	6	17
民國101年 2012	98	14	3	6	17
民國102年 2013	107	14	3	5	20
民國103年 2014	104	15	3	6	19

資料來源：衛生福利部。

Table 8-1. Number of Registered Medical Personnel in Hospitals, Clinics, and Other Medical Care Institutions

Unit : Person

藥劑生	醫事檢驗師	醫事檢驗生	醫事放射師	醫事放射士	護理師	護士
Assistant Pharmacist	Medical Technologists	Medical Technicians	Medical Radiological Technologists	Medical Radiological Technicians	Registered Professional Nurses	Registered Nurses
-	1	-	-	-	24	17
1	1	-	-	-	23	18
1	1	-	-	-	25	18
1	1	-	-	-	32	17
1	1	-	-	-	31	21
1	1	-	-	-	37	21
2	1	-	-	-	36	18

Source:Ministry of Health and Welfare.

表8-1.醫療機構及其他醫事機構開（執）業醫事人員數(續完)

單位：人

年底別 End of Year	助產師 Registered Professional Midwives	助產士 Midwives	鑲牙生 Assistant Dentist	營養師 Nutritionist	物療師 Physical Therapist	物療生 Physical Therapy Technicians	職能治療師 Occupational Therapist
民國97年 2008	1	-	-	-	1	-	-
民國98年 2009	1	-	-	-	1	-	-
民國99年 2010	-	1	-	1	1	-	-
民國100年 2011	-	1	-	1	1	-	-
民國101年 2012	-	1	-	1	1	-	-
民國102年 2013	-	1	-	1	1	-	-
民國103年 2014	-	-	-	1	1	-	-

資料來源：衛生福利部。

Table 8-1. Number of Registered Medical Personnel in Hospitals, Clinics, and Other Medical Care Institutions(Cont. End)

Unit : Person

職能治療生	臨床心理師	諮商心理師	呼吸治療師	語言治療師	聽力師	牙體技術師	牙體技術生
Occupational Therapy Technicians	Clinical Psychologists	Clinical、 Counseling Psychologist	Respiratory Therapist	Speech Language Pathologist	Audiologist	Dental Technologists	Dental Technologist (Technicians)
-	1	-	-	-	-	-	-
-	1	-	-	-	-	-	-
-	1	-	-	-	-	-	-
-	-	1	-	-	-	-	-
-	-	1	-	-	-	-	-
-	-	2	-	-	-	-	-
-	-	2	-	-	-	-	-

Source:Ministry of Health and Welfare.

表8-2.醫療院所數及各類病床數、救護車輛數

單位：家、床

年底別 End of Year	院所家數合計 No. of Hospitals and Clinics, Total	醫院 家數 No. of Hospitals	診所 家數 No. of Clinics	醫療院所病 床數 No. of Beds in Hospitals and Clinics	醫院開放病床數		
					一般病床		
					合計 Total	急性病床	
						急性一般病床 General Beds	精神急性一般病床 Psychiatric Beds
民國97年 2008	15	-	15	31	-	-	-
民國98年 2009	16	-	16	31	-	-	-
民國99年 2010	16	-	16	31	-	-	-
民國100年 2011	18	-	18	30	-	-	-
民國101年 2012	19	-	19	34	-	-	-
民國102年 2013	19	-	19	34	-	-	-
民國102年 2017	19	-	19	34	-	-	-

資料來源：衛生福利部。

Table 8-2. Number of Hospitals and Clinics, Various Beds, and Ambulances

Unit: Units, Beds

No. of Beds in Hospitals							
General Beds				特殊病床			
Chronic Beds				合計 Total	加護病床 Intensive Care Beds	燒傷病床 Burn Care Beds	燒傷加護病床 Burn Intensive Care Beds
慢性一般病 床 General Beds	精神慢性一般病 床 Psychiatric Beds	慢性結核病 床 T.B. Beds	漢生病病床 Leprosy Beds				
-	-	-	-	-	-	-	-
-	-	-	-	-	-	-	-
-	-	-	-	-	-	-	-
-	-	-	-	-	-	-	-
-	-	-	-	-	-	-	-
-	-	-	-	-	-	-	-
-	-	-	-	-	-	-	-

Source:Ministry of Health and Welfare.



表8-2.醫療院所數及各類病床數、救護車輛數(續1)

單位：家、床

年底別 End of Year	醫院開放病床數				
	特殊病床				
	嬰兒病床 Infant Care Beds	急診觀察床 Emergency Observation Beds	安寧病床 Palliative Care Beds	慢性呼吸照護病床 Chronic Respiratory Care Beds	亞急性呼吸照護病床 Subacute Respiratory Care Beds
民國97年 2008	-	-	-	31	11
民國98年 2009	-	-	-	31	11
民國99年 2010	-	-	-	-	-
民國100年 2011	-	-	-	-	-
民國101年 2012	-	-	-	-	-
民國102年 2013	-	-	-	-	-
民國103年 2014	-	-	-	-	-

資料來源：衛生福利部。

Table 8-2. Number of Hospitals and Clinics, Various Beds, and Ambulances(Cont. 1)

Unit: Units, Beds

No. of Beds in Hospitals							
Special Beds							
急性結核病 床 Acute T.B. Beds	精神科加護 Psychiatric Intensive Care Beds	手術恢復床 Ether Beds	嬰兒床 Nursery Beds	血液透析床 Hemodialysis Beds	腹膜透析床 Peritoneal Dialysis Beds	普通隔離病 床 General Isolation Beds	正壓隔離病床 Positive- pressure Isolation Beds
-	20	-	-	-	-	-	-
-	20	-	-	-	-	-	-
-	-	-	-	-	-	-	-
-	-	-	-	-	-	-	-
-	-	-	-	-	-	-	-
-	-	-	-	-	-	-	-
-	-	-	-	-	-	-	-

Source:Ministry of Health and Welfare.

表8-2.醫療院所數及各類病床數、救護車輛數(續完)

單位：家、床

年底別 End of Year	醫院開放病床數No. of Beds in Hospitals				精神科日間照護 人數(人) No. of People of Psychiatric Day Care (Persons)
	特殊病床Special Beds				
	負壓隔離病床 Negative- pressure Isolation Beds	骨髓移植病床 Bone Marrow Transplantation Beds	性侵害犯罪加害人強制治 療病床 Sex Offender Compulsory Treatment Beds	其他 Others	
民國97年 2008	-	-	-	-	-
民國98年 2009	-	-	-	-	-
民國99年 2010	-	-	-	-	-
民國100年 2011	-	-	-	-	-
民國101年 2012	-	-	-	-	-
民國102年 2013	-	-	-	-	-
民國103年 2014	-	-	-	-	-

資料來源：衛生福利部。

Table 8-2. Number of Hospitals and Clinics, Various Beds, and Ambulances (Cont. End)

Unit: Units, Beds

診所Clinics						醫院救護車 (輛) No. of Ambulances of Hospitals (Vehicles)
合計 Total	觀察床 Observation Beds	嬰兒床 Nursery Beds	血液透析床 Hemodialysis Beds	腹膜透析床 Peritoneal Dialysis Beds	產科病床 Maternity Beds	
31	11	-	20	-	-	-
31	11	-	20	-	-	-
31	11	-	20	-	-	-
30	11	-	19	-	-	-
34	15	-	19	-	-	-
34	15	-	19	-	-	-
34	15	-	19	-	-	-

Source: Ministry of Health and Welfare.

表8-3.預防接種工作

年別 Year	卡介苗 B.C.G		白喉、百日咳、破傷風 混合疫苗 Diphtheria, Whooping Cough & Tetanus Combined				
	第一劑 1st dose	追加 Booster	第一劑 1st dose	第二劑 2nd dose	第三劑 3rd dose	追加 Booster	其他 Others
民國97年 2008	79	-	61	57	57	73	-
民國98年 2009	80	-	40	46	51	59	-
民國99年 2011	64	-	5	2	7	2	-

年別 Year	德國麻疹疫苗 Rubella		日本腦炎疫苗 Japanese Encephalitis Vaccine				
	育齡婦女 Childbearing ages Women	其他 Others	第一劑 1st dose	第二劑 2nd dose	第三劑 3rd dose	追加 Booster	其他 Others
民國97年 2008	18	244	97	102	136	281	-
民國98年 2009	36	269	98	97	103	243	-
民國99年 2010	15	216	72	72	103	267	-

年別 Year	卡介苗 B.C.G		白喉、百日咳、破傷風、b型嗜血桿菌、 小兒麻痺 混合疫苗 Diphtheria, Whooping Cough & Tetanus, Haemophilus Influenzae Type B, Poliomyelitis Combined				
	第一劑 1st dose	追加 Booster	第一劑 1st dose	第二劑 2nd dose	第三劑 3rd dose	追加 Booster	其他 Others
民國100年 2011	72	-	65	61	62	50	-

年別 Year	德國麻疹疫苗 Rubella		日本腦炎疫苗 Japanese Encephalitis Vaccine				
	育齡婦女 Childbearing ages Women	其他 Others	第一劑 1st dose	第二劑 2nd dose	第三劑 3rd dose	追加 Booster	其他 Others
民國100年 2011	5	5	55	60	81	223	-

資料來源：衛生福利部。

Table8-3. Immunization

小兒麻痺口服疫苗 Poliomyelitis						破傷風減量 白喉混合疫苗 Diphtheria & Tetanus Combined		麻疹疫苗 Measles		德國麻疹、麻疹、 腮腺炎混合疫苗 R.M.M		
第一劑 1st dose	第二劑 2nd dose	第三劑 3rd dose	追加(一) Additional	追加(二) Additional	其他 Others	國小一年級 1st Grade	其他 Others	單一劑 Single dose	其他 Others	單一劑 Single dose	其他 Others	
61	57	61	77	244	-	-	-	-	-	-	86	-
40	46	51	59	269	-	508	-	-	-	-	91	-
49	38	39	70	215	-	5	-	-	-	-	48	-

B型肝炎 Hepatiti B					水痘疫苗 Varicella Vaccine		A型肝炎疫苗 Hepatitis A Vaccine		
免疫球蛋白 Immunoglobulin	疫苗 Vaccine				單一劑 Single dose	其他 Others	單一劑 Single dose	第二劑 2nd dose	其他 Others
單一劑 Single dose	第一劑 1st dose	第二劑 2nd dose	第三劑 3rd dose	第四劑 4th dose					
-	6	61	67	-	59	-	-	-	-
-	6	51	57	-	104	-	-	-	-
-	3	46	43	-	49	-	-	-	-

小兒麻痺口服疫苗 Poliomyelitis				破傷風減量 白喉混合疫苗 Diphtheria & Tetanus Combined		麻疹疫苗 Measles		德國麻疹、麻疹、 腮腺炎混合疫苗 R.M.M	
國小一年級 1st Grade		其他 Others		國小一年級 1st Grade	其他 Others	單一劑 Single dose	其他 Others	單一劑 Single dose	其他 Others
6		-		5	-	-	-	-	59

B型肝炎 Hepatiti B					水痘疫苗 Varicella Vaccine		A型肝炎疫苗 Hepatitis A Vaccine		
免疫球蛋白 Immunoglobulin	疫苗 Vaccine				單一劑 Single dose	其他 Others	單一劑 Single dose	第二劑 2nd dose	其他 Others
單一劑 Single dose	第一劑 1st dose	第二劑 2nd dose	第三劑 3rd dose	第四劑 4th dose					
-	3	47	59	-	55	-	-	-	-

Source:Ministry of Health and Welfare.

表8-3.預防接種工作(續完)

單位：人次

年 Year	卡介苗 B.C.G		五合一疫苗（白喉、破傷風、非細胞性百日咳、不活化小兒麻痺、b型嗜血桿菌混合疫苗） 5-in-1 DTaP-Hib-IPV Vaccine （Diphtheria and Tetanus Toxoid with Acellular Pertussis, Inactivated Polio and Haemophilus Influenzae Type b Vaccine）				減量破傷風白喉非細胞性百日咳及不活化小兒麻痺混合疫苗 Tdap Vaccine and Inactivated Polio Vaccine	
	單一劑 Single Dose	其他 Others	第一劑 1st Dose	第二劑 2nd Dose	第三劑 3rd Dose	第四劑 4th Dose	單一劑* Single Dose	
民國101年 2012	68	-	54	54	49	78	-	
民國102年 2013	84	-	62	61	64	64	156	
民國103年 2014	72	-	49	46	52	32	133	

年 Year	麻疹、腮腺炎、德國麻疹混合疫苗				日本腦炎疫苗		
	第一劑 1st Dose	第二劑 2nd Dose	其他 Others	育齡婦女 Child-bearing Women	第一劑 1st Dose	第二劑 2nd Dose	第三劑 3rd Dose
民國101年 2012	76	-	1	4	89	93	71
民國102年 2013	62	160	-	2	75	79	110
民國103年 2014	61	133	1	1	72	76	79

資料來源：衛生福利部。

Table 8-3. Immunization(Cont. End)

Unit: Person-times

破傷風減量白喉混合疫苗 D.T. or Td	不活化小兒麻痺疫苗 Inactivated Polio Vaccine	B型肝炎免疫球蛋白 Hepatitis B Immunoglobulin	B型肝炎疫苗 Hepatitis B Vaccine					水痘疫苗 Varicella Vaccine	
			第一劑 1st Dose	第二劑 2nd Dose	第三劑 3rd Dose	其他 Others	單一劑 Single Dose	其他 Others	
-	-	-	4	39	54	-	79	-	
-	-	-	-	54	67	-	61	-	
-	-	-	-	41	46	-	62	-	

Japanese Encephalitis Vaccine		A型肝炎疫苗 Hepatitis A Vaccine			結合型肺炎鏈球菌疫苗			
第四劑 4th Dose	其他 Others	第一劑 1st Dose	第二劑 2nd Dose	其他 Others	第一劑 1st Dose	第二劑 2nd Dose	第三劑 3rd Dose	第四劑 4th Dose
177	-	-	-	-	159	2	1	1
218	-	-	-	-	275	6	7	3
137	1	1	2	-	157	73	7	19

Source:Ministry of Health and Welfare.



表8-4.藥商家數

單位：家

年底別 End of Year	總計 Grand Total	西藥商				
		藥局 Pharmacies				
		合計 Total	藥師親自主持 Own and Operated by Pharmacists	藥劑生親自主持 Own and Operated by Assistant Pharmacist	合計 Total	藥師自營 Own and Operated by Pharmacists
民國97年 2008	15	8	8	-	7	3
民國98年 2009	11	8	8	-	3	1
民國99年 2010	57	8	8	-	3	1
民國100年 2011	60	8	8	-	3	1
民國101年 2012	60	8	8	-	3	1
民國102年 2013	64	8	8	-	3	1
民國103年 2014	67	8	8	-	2	-

資料來源：衛生福利部。

Table 8-4. Number of Pharmaceutical Firms

Unit : Firm

Western Medicine Dealers				
販賣業 Sellers			製造業 Manufacturer	
藥劑生自營 Own and Operated by Assistant Pharmacist	藥師駐店管理 Administered by Pharmacists	藥劑生駐店管理 Administered by Assistant Pharmacist	西醫製造業 Western Medicine Manufacturer	明膠及硬質膠囊製造 Gelatin and Empty Capsule Manufacturer
2	1	-	1	-
-	1	-	1	-
-	1	-	1	-
-	1	-	1	-
-	1	-	1	-
-	1	-	1	-
-	1	-	1	-

Source:Ministry of Health and Welfare.

表8-4.藥商家數(續完)

單位：家

年底別 End of Year	中藥商				
	合計 Total	販賣業 Sellers			
		藥師駐店管理 Administered by Pharmacists	藥劑生駐店管 理 Administered by Assistant Pharmacist	中醫師駐店管 理 Administered by Doctor of Chinese Medicine	非中醫師管理 Manage by Doctor of Non-Chinese Medicine
民國97年 2008	30	-	-	-	5
民國98年 2009	31	-	-	-	5
民國99年 2010	27	-	-	-	4
民國100年 2011	27	-	-	-	3
民國101年 2012	27	-	-	-	3
民國102年 2013	26	-	-	-	3
民國103年 2014	28	1	-	1	3

資料來源：衛生福利部。

Table 8-4. Number of Pharmaceutical Firms(Cont. End)

Unit : Firm

Chinese Medicine Dealers			醫療器材商 Medical Device Dealers				
列冊中藥商 Chinese Herb Dealers	製造業 Manufacturer		合計 Total	販賣業 Sellers	製造業 Manufacturer	化妝品製造業	
	中醫師駐廠管理 Administered by Full- time Resident Doctor	藥師駐廠管理 Administered by Fulltime Resident Pharmacists				Cosmetics Manufacturer	
24	-	1	19	19	-	-	-
25	-	1	18	18	-	-	-
22	-	1	19	19	-	-	-
23	-	1	22	22	-	-	-
23	-	1	22	22	-	-	-
22	-	1	27	26	1	-	-
22	-	1	29	28	1	-	-

Source:Ministry of Health and Welfare.

# 玖、社會福利

## 一、宗教概況

本區宗教以道教、基督教、佛教、天主教等最普遍，據103年底統計，本區寺廟或教堂數以道教40所最多，佛教3所次之，信徒人數則以道教1,115人最多，佛教29人次之。

## 二、身心障礙人口數

本區103年底身心障礙人口數共計1,905人，以肢體障礙者594人最多，重要器官失去功能者155人次之，眼、耳及相關構造與感官功能及疼痛者150人再次之。

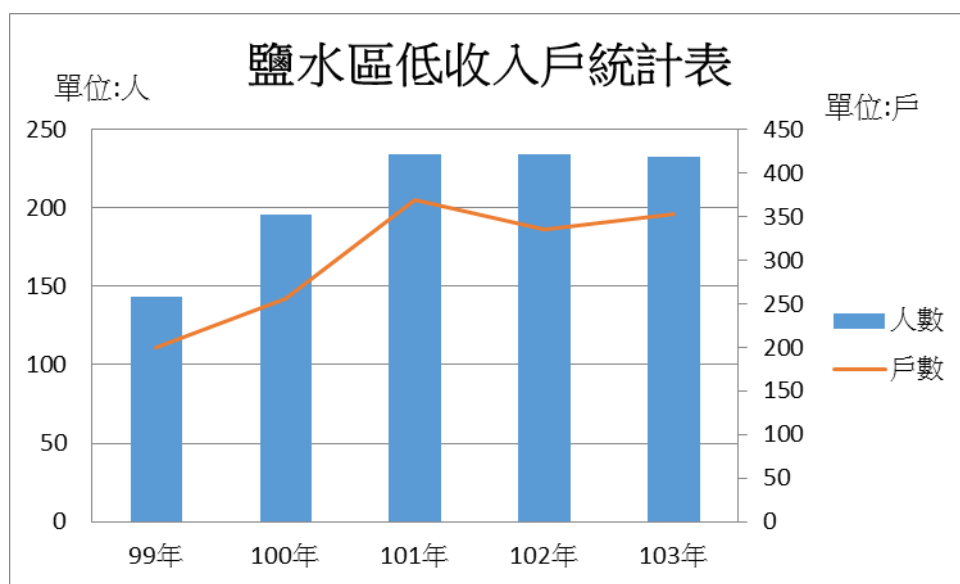
## 三、低收入戶概況

本區103年底低收入戶計 196戶 418人，包括第1款 0戶 0人、第2款 14戶 19人、第3款 182戶 399人。其各款資格茲分述如下：

第一款低收入戶規定：全家人口中均無工作能力無收益及恆產，非靠救助無法生活者。

第二款低收入戶規定：全家人口中工作能力未超過總人數三分之一或全家總收入未超過最低生活費三分之二者。

第三款低收入戶規定：全家總收入未超過最低生活費者(103年為10,869元)。



#### 四、調解業務

103年1月至12月全年接受人民申請案件計130件，調解成立案件87件，不成立43件，成立件數比率66.92%，其中民事案件調解成立14件，刑事案件調解成立73件。

表9-1.宗教教務概況

Table 9-1. General Conditions of Religions

年底及宗教別 End of Year, Religion	寺廟教堂數 (所) Temples and Churches (Places)	神職人員數 (人) No. of Clergies (Persons)	信徒人數 (人) No. of Followers of Temples (Persons)
民國97年 2008	46	12	1,105
民國98年 2009	45	12	1,464
民國99年 2010	44	11	1,454
民國100年 2011	45	11	1,545
民國101年 2012	45	11	1,105
民國102年 2012	45	12	1,867
民國103年 2014	45	12	1,792
佛教Buddhism	3	-	29
道教Taoism	40	-	1,115
天主教 Catholicism	1	7	433
基督教 Christianity	1	5	215
回教Mohammedanism	-	-	-
軒轅教Hsuan Yuan Chiao	-	-	-
理教Li-ism	-	-	-
天理教Tian Li Chiao	-	-	-
巴哈伊教Baha I Chiao	-	-	-
天帝教Tien Dih Chiao	-	-	-
一貫道I Kuan Dao	-	-	-
天德教Tien Te Chiao	-	-	-
黃中 Huang Zhong	-	-	-

資料來源：本所民政課。

SourceCivil Affairs Section.

### 表9-2.推行社區發展工作成果

年度別 Fiscal Year	社區發展協會數 (個) No. of Community Development Associations(Units)	社區戶數 (戶) No. of Households of Communities (Households)	社區人口數 (人) No. of Population of Communities (Persons)	理監事人數 (人) No. of Directors and Supervisors (Persons)	社區發展協會會員數 (人) Persons of Community Development Associations (Persons)
民國97年 2008	23	9,564	27,195	-	4,306
民國98年 2009	23	9,699	26,914	-	4,306
民國99年 2010	24	10,963	31,395	-	4,233
民國100年 2011	23	9,838	26,942	-	4,023
民國101年 2012	23	10,074	26,695	342	4,247
民國102年 2013	23	10,033	26,426	342	4,247
民國103年 2014	23	10,065	26,322	341	4,235

年度別 Fiscal Year	社區發展工作項目 Work Items of Community Development					
	辦理社區幹部訓練(人次) Topic Training (Person-Times)	辦理社區觀摩(人次) Community Exposition (Person-Times)	社區長壽俱樂部(處) Elderly Community Club (Places)	社區媽媽教室(班) Community Mothers' Common Room (Classes)	社區守望相助隊(隊) Community Mutual-help Programs (Teams)	社區民俗藝文康樂班隊(隊) Community Folk Custom Arts and Recreation Squads (Teams)
民國97年 2008	-	-	20	19	3	12
民國98年 2009	-	-	20	19	3	12
民國99年 2010	360	3,852	14	20	5	6
民國100年 2011	-	-	20	19	4	12
民國101年 2012	-	360	20	19	4	12
民國102年 2013	-	350	20	19	4	12
民國103年 2014	-	-	19	16	5	12

資料來源：本所社會課。



## Table 9-2. Achievements of Community Development

設置社區生產建設 基金（個） Community Economic Development Fund (Units)	實際使用經費(元)Outlay(N.T \$)		社區活動中心 （幢） Community Activity Centers (Units)
	政府補助款 Government-Provided	社區自籌款 Self-Provided	
-	5,694,650	700,433	4
-	4,972,000	585,812	4
-	6,958,000	3,624,511	12
-	1,858,661	428,912	-
-	1,352,000	574,123	-
-	1,102,000	274,510	-
-	1,165,000	459,175	-

### 社區發展工作項目 Work Items of Community Development

社區志願服務 Community Volunteer Service		辦理社區照顧 關懷據點（處） Community Care Centers (Places)	社區圖書室 （處） Community Library (Places)	社區刊物 （期） Community Publications (Serials)	服務成果 Achievements of Services	
團隊（隊） Teams (Groups)	志工數（人） No. of Volunteers (Persons)				福利服務或活 動 （受益人次） Welfare Services or Activities (Beneficiary- Times)	其他服務 （受益人次） Other Services (Beneficiary Times)
5	-	-	3	-	-	-
5	-	-	3	-	-	-
29	-	-	2	-	-	-
5	-	-	3	-	-	-
5	246	12	-	1	1,600	-
5	248	13	1	1	1,750	-
5	250	13	1	1	10,570	-

表9-3.身心障礙人數

單位：人

年底別 End of Year	身心障礙人數								
	總計 Grand Total			領有舊制身心障礙證明者					
				合計 Total			視覺 障礙者 Vision Disability		
	合計 Total	男 Male	女 Female	計 Sub-total	男 Male	女 Female	男 Male	女 Female	
民國97年 2008	1,875	1,065	810	1,544	867	677	69	86	
民國98年 2009	1,945	1,104	841	1,577	889	688	77	86	
民國99年 2010	1,962	1,113	849	1,962	1,113	849	78	88	
民國100年 2011	2,005	1,133	872	2,005	1,133	872	79	87	
民國101年 2012	1,955	1,108	847	1,821	1,029	792	79	77	
民國102年 2013	1,920	1,100	820	1,569	890	679	64	67	
民國103年 2014	1,905	1,091	814	1,393	788	605	52	53	

資料來源：臺南市政府社會局。

備註：身心障礙101年7月改新制證明

Table 9-3. The Disabled Population

Unit : Persons

The Disabled Population													
With Disability Manual by Old System													
聽覺機能 障礙者  Hearing Dysfunction		平衡機能 障礙者  Balance Dysfunction		聲音機能或語言機能 障礙者  Voice or Speech Dysfunction		肢體 障礙者  Limbs Disability		智能 障礙者  Mental Disability		重要器官 失去功能者  Losing Functions of Primary Organs		顏面損傷者  Suffering Facial Damage	
男 Male	女 Female	男 Male	女 Female	男 Male	女 Female	男 Male	女 Female	男 Male	女 Female	男 Male	女 Female	男 Male	女 Female
113	79	4	1	17	15	495	363	76	55	91	78	2	-
116	85	7	2	20	14	492	355	79	55	97	90	1	1
121	86	6	1	21	13	485	345	82	56	99	94	2	2
131	84	5	1	23	12	465	360	84	56	114	97	2	2
121	78	3	1	21	11	405	325	86	53	106	90	2	2
95	65	3	1	19	10	370	286	78	54	88	81	2	2
75	58	3	-	19	10	337	257	66	53	80	75	2	2

Source: Bureau of Social Affairs Tainan City Government.

表9-3.身心障礙人數（續1）

單位：人

年底別 End of Year	身心障礙人數									
	領有舊制身心障礙證明者									
	植物人 Vegetative State		失智症者 Dementia		自閉症者 Autism		慢性精神病患者 Chronic Psychosis		多重障礙者 Multi-Disability	
	男 Male	女 Female	男 Male	女 Female	男 Male	女 Female	男 Male	女 Female	男 Male	女 Female
民國97年 2008	5	4	12	22	1	1	87	52	86	50
民國98年 2009	4	2	15	33	1	1	88	53	98	61
民國99年 2010	4	1	18	39	1	1	87	55	103	64
民國100年 2011	3	1	24	49	2	1	86	56	107	62
民國101年 2012	2	1	20	40	1	1	79	54	98	55
民國102年 2013	2	1	11	26	1	1	72	42	81	40
民國103年 2014	2	1	10	22	1	-	69	41	70	32

資料來源：臺南市政府社會局。

Table 9-3. The Disabled Population (Cont.1)

Unit : Persons

The Disabled Population											
With Disability Manual by Old System						領有新制身心障礙證明者 With Disability Identification by New System					
頑性（難治型）癲癇症者 Stubborn (Difficult-to-Cure) Epilepsy		因罕見疾病而致身心功能障礙者 Caused by Infrequent Disease		其他 Others		合計 Total			神經系統構造及精神、心智功能 Mental Functions & Structures of the Nervous System		
男 Male	女 Female	男 Male	女 Female	男 Male	女 Female	計 Sub-total	男 Male	女 Female	男 Male	女 Female	
4	2	-	1	3	1	-	-	-	-	-	-
5	2	1	1	3	-	-	-	-	-	-	-
4	3	-	1	2	-	-	-	-	-	-	-
5	3	-	1	3	-	-	-	-	-	-	-
4	3	-	1	2	-	134	79	55	17	12	
2	2	-	1	2	-	351	210	141	47	43	
-	-	-	1	2	-	512	303	209	71	51	

Source: Bureau of Social Affairs Tainan City Government.

表9-3.身心障礙人數（續完）

單位：人

年底別 End of Year	身心障礙人數							
	領有新制身心障礙證明者 With Disability Identification by New System							
	眼、耳及相關構造與感官功能及疼痛 Sensory Functions & Pain ; The Eye, Ear and Related Structures		涉及聲音與言語構造及其功能 Functions & Structures of / Involved in Voice and Speech		循環、造血、免疫與呼吸系統構造及其功能 Functions & Structures of / Related to the Cardiovascular, Haematological, Immunological and Respiratory Systems		消化、新陳代謝與內分泌系統相關構造及其功能 Functions & Structures of / Related to the Digestive, Metabolic and Endocrine Systems	
	男 Male	女 Female	男 Male	女 Female	男 Male	女 Female	男 Male	女 Female
民國97年 2008	-	-	-	-	-	-	-	-
民國98年 2009	-	-	-	-	-	-	-	-
民國99年 2010	-	-	-	-	-	-	-	-
民國100年 2011	-	-	-	-	-	-	-	-
民國101年 2012	22	12	-	1	3	3	2	-
民國102年 2013	60	38	-	1	16	9	5	-
民國103年 2014	91	59	3	1	20	9	7	2

資料來源：臺南市政府社會局。

Table 9-3. The Disabled Population (Cont.End)

Unit : Persons

The Disabled Population										占全區總人口 比率(%)
領有新制身心障礙證明者 With Disability Identification by New System										
泌尿與生殖系統相關構造 及其功能 Functions & Structures of/ Related to the Genitourinary and Reproductive Systems		神經、肌肉、骨骼之移 動相關構造及其功能 Neuromusculoskeletal and Movement Related Functions & Structures		皮膚與相關構造及 其功能 Functions & Related Structures of the Skin		跨兩類別以上者 More than two Classifications		舊制轉換新制暫 無法歸類者 Not Classified Temporarily		The Disabled as a Percentage of Total Population
男 Male	女 Female	男 Male	女 Female	男 Male	女 Female	男 Male	女 Female	男 Male	女 Female	
-	-	-	-	-	-	-	-	-	-	6.80
-	-	-	-	-	-	-	-	-	-	7.12
-	-	-	-	-	-	-	-	-	-	7.22
-	-	-	-	-	-	-	-	-	-	7.46
3	3	19	15	-	-	13	9	-	-	7.32
11	4	50	32	-	-	21	14	-	-	7.27
12	8	66	55	1	-	32	24	-	-	7.24

Source: Bureau of Social Affairs Tainan City Government.

表9-4.低收入戶人數

單位：戶、人

年別 Year	總計（年底） Grand Total(End of Year)			
	戶數 Households	占全區總戶數比率 (%) As a Percentage of Total Households of the District	人數 Persons	占全區總人口比率 (%) As a Percentage of Total Population of the District
民國97年 2008	101	1.04	243	0.88
民國98年 2009	113	1.15	284	1.04
民國99年 2010	111	1.12	258	0.95
民國100年 2011	142	1.42	353	1.31
民國101年2012	205	2.03	421	1.58
民國102年2013	186	1.85	422	1.60
民國103年2014	196	1.95	418	1.59

資料來源：本所社會課。

說明：1.家庭生活扶助包括兒童生活補助。

2.家庭生活扶助、就學生活補助及輔導就業服務之人次為先將每人乘以受補助月數後，再予以加總而得



Table 9-4. Persons of Low-Income Families

Unit: Households, Persons, NT\$1,000

第一款 Class 1		第二款 Class 2		第三款 Class 3	
戶數 Households	人數 Persons	戶數 Households	人數 Persons	戶數 Households	人數 Persons
-	-	10	20	91	223
-	-	7	17	106	267
-	-	7	16	104	242
-	-	11	21	131	332
-	-	10	15	195	406
-	-	13	18	173	404
-	-	14	19	182	399

Source: Social Affairs Section.

3. 家庭生活扶助之戶次為先將每戶乘以受補助月數後，再予以加總而得。

†。

表9-5.辦理調解業務概況

單位：件

年別 Year	年底調解委員數 (人) No. of Mediators, End of Year (Persons)	結案件數總計 Grand Total			民事結案件數				
					合計Total		債權、債務 Credit & Debt		
		合計 Total	成立 Settled	不成立 Unsettled	成立 Settled	不成立 Unsettled	成立 Settled	不成立 Unsettled	
民國 97 年 2008	11	127	92	35	18	27	18	18	
民國 98 年 2009	11	169	94	75	23	31	6	8	
民國 99 年 2010	11	152	90	62	19	18	6	7	
民國 100 年 2011	11	181	117	64	18	25	7	10	
民國 101 年 2012	11	124	79	45	5	17	-	6	
民國 102 年 2013	11	109	77	32	11	12	1	-	
民國 103 年 2014	11	130	87	43	14	27	-	2	

資料來源：本所社會課。

Table 9-5. Cases of Mediation

Unit:Cases

Civil Case											
物權(房地產) Power of Property (Real Estate)		親屬(婚姻) Relative(Marriage)		繼承 Inheritance		商事(公害) Commercial Business (Public Damage)		營建工程 Construction		其他 Others	
成立 Settled	不成立 Unsettled	成立 Settled	不成立 Unsettled	成立 Settled	不成立 Unsettled	成立 Settled	不成立 Unsettled	成立 Settled	不成立 Unsettled	成立 Settled	不成立 Unsettled
-	4	-	3	-	-	-	-	-	-	-	2
1	3	1	5	-	1	-	-	1	-	14	14
1	1	-	-	-	-	-	-	2	-	10	10
-	2	-	1	-	-	-	-	-	1	11	11
1	4	-	2	-	-	-	-	-	1	4	4
-	1	-	1	-	1	1	1	1	-	8	8
-	2	-	5	-	-	-	4	-	2	14	12

Source:Social Affairs Section.

表9-5.辦理調解業務概況(續完)

單位：件

年別 Year	刑事結案件數							
	合計 Total		妨害風化 Offense Against Sexual Morality		妨害婚姻及家庭 Offense Against Marriage and Family		傷害 Injury	
	成立 Settled	不成立 Unsettled	成立 Settled	不成立 Unsettled	成立 Settled	不成立 Unsettled	成立 Settled	不成立 Unsettled
民國 97 年 2008	74	8	-	-	-	-	73	8
民國 98 年 2009	59	46	1	-	-	-	9	12
民國 99 年 2010	71	44	-	-	-	-	8	2
民國 100 年 2011	99	39	1	-	-	-	8	-
民國 101 年 2012	74	28	-	-	-	-	4	1
民國 102 年 2013	66	20	-	-	-	-	3	3
民國 103 年 2014	73	16	-	-	-	-	3	9

資料來源：本所社會課。

Table 9-5. Cases of Mediation(Cont. End)

Unit:Cases

Criminal Cases							
妨害自由名譽信用及秘密 Offense Against Personal Liberty, Reputation, Credit and Personal Privacy		詐欺侵佔及竊盜 Fraudulency, Misappropriation and Larceny		毀棄損壞 Destruction, Abandonment, and Damage of Public and Other Property		其他 Others	
成立 Settled	不成立 Unsettled	成立 Settled	不成立 Unsettled	成立 Settled	不成立 Unsettled	成立 Settled	不成立 Unsettled
-	-	1	-	-	-	-	-
1	1	-	-	1	-	47	33
1	-	-	3	1	-	61	39
3	1	6	1	-	-	81	37
1	1	3	-	-	-	66	26
-	-	-	1	1	1	62	15
-	-	-	1	-	1	70	5

Source:Social Affairs Section.

表9-6.獨居老人人口數  
Table 9-6.Number of Elders Living Alone

單位：人

年底及里別	總人數Grand Total			類型Type			
	合計 Total	男 Male	女 Female	合計 Total	中(低)收入戶 Medium & Low Income Family	榮民 Veteran Servicemen	一般老人 General Status
民國 97 年 2008	350	110	240	350	64	3	283
民國 98 年 2009	336	106	230	336	56	3	277
民國 99 年 2010	305	93	212	305	50	3	252
民國 100 年 2011	459	166	293	459	48	1	410
民國 101 年 2012	438	155	283	438	50	-	388
民國 102 年 2013	444	153	291	444	49	1	394
民國 103 年 2014	315	91	224	315	28	-	287
三生里	15	3	12	15	3	-	12
下中里	18	6	12	18	1	-	17
下林里	13	2	11	13	2	-	11
大莊里	23	5	18	23	-	-	23
大豐里	8	3	5	8	3	-	5
中境里	7	3	4	7	-	-	7
水仙里	5	1	4	5	-	-	5
水正里	2	1	1	2	1	-	1
水秀里	7	3	4	7	2	-	5
田寮里	2	-	2	2	-	-	2
竹埔里	18	3	15	18	1	-	17
岸內里	31	9	22	31	6	-	25
武廟里	2	2	0	2	-	-	2
河南里	6	1	5	6	-	-	6
南港里	22	12	10	22	1	-	21
後宅里	9	-	9	9	-	-	9
孫厝里	24	5	19	24	-	-	24
桐寮里	17	5	12	17	4	-	13
飯店里	15	4	11	15	1	-	14
義稠里	6	2	4	6	1	-	5
福得里	2	-	2	2	-	-	2
橋南里	8	2	6	8	-	-	8
舊營里	11	3	8	11	-	-	11
歡雅里	12	4	8	12	2	-	10
洪水里	32	12	20	32	-	-	32

資料來源：本所社會課。

Source: Social Affairs Section.

中華民國 103 年

# 臺南市鹽水區統計年報

編印者：臺南市鹽水區公所

發行人：區長蔡燕如

編輯人員：劉鎮源、林鈺萍

陳明珠、葉秋香

地址：臺南市鹽水區中山路 47 號

電話：06-6521038

出版日期：104 年 8 月 1 日