

中華民國 103 年

2014

臺南市南區
統計年報

**STATISTICAL YEARBOOK OF SOUTH
DISTRICT, TAINAN CITY 2014**

臺南市南區公所編印

中華民國 104 年 07 月出版

South District Office, Tainan City

July 2015

凡 例

- 一、本刊編印之目的，為提供本區一般基本概況資料及重要施政成果，以供各有關機關執行公務之參考應用。
- 二、本刊係摘錄本所各課室暨市政府各局處編報之公務統計報表及中央部會公布之調查結果報告資料，加以整理彙編而成。
- 三、本刊所列資料，以民國103年為主。主要為南區資料，為便於長期時間數列之比較，藉資察往知來，故將97年至103年之歷年資料併計刊列。至於各年數字若與以前年度出刊各版有出入者，以本刊所列數字為準。
- 四、本刊計分土地、人口、行政組織、農林漁牧、工商業及區建設、金融財稅、教育文化、衛生、環境保護、社會福利等9類41張表。本年報並於刊首編撰提要分析，增加扼要說明及佐以統計插圖，以增進使用資料者之瞭解。
- 五、本刊所列度量衡單位，一律採用公制，如有原非公制者，均經折算為公制，以資劃一，如有特殊情形而採用其他單位者，已分別予以註明。表內數字太長者，其單位均儘量提高，尾數四捨五入，故部分總數與細數之間，或有未能吻合情事。
- 六、表內所稱年係指全年，年底係指該年十二月底，月係指全月，有特殊情形者稱年度或學年度等。
- 七、本要覽所用符號代表意義如下：
 - 「—」表示無數值。
 - 「--」表示無意義數值。
 - 「…」表示數字不明或尚未產生資料
 - 「0」代表有數值而不及半單位。

EXPLANATORY NOTE

1. The purpose of compiling and publishing this abstract is to provide data relating general basic situation of the district and major accomplishments of the district so as to facilitate the related organizations concerned in executing their public functions.
2. All data contained in this yearbook are provided by various sections and offices of the district office and municipal government in the form of statistical reports, or is the result of interviews with people which published by various Organizations of Central Government.
3. The figures contained in this yearbook are mainly preferred to the year of 2014, which are the data of South District. The figures listed from 2008 through 2014. Examining these comparisons makes us know the tendency in the future. Any differences of the figures in the previous editions are subject to this revision. If the number of a year doesn't coincide with that in the previous periodicals, please take the figures contained in this abstract as a basis.
4. A total of 41 tables have been compiled in and the data contained in this yearbook are classified into 9 categories, they are: Land, Population, Administration, Agriculture, Forestry, Fishery and Animal Husbandry, Industry, Business and District Construction, Finance and Taxation, Education and Culture, Health, Environmental Protection, Social Welfare. Besides the analysis in the preceding chapter, we also increase simple explanation and statistical chart to develop users' realization.
5. The measure units used in this yearbook are of metric system, but those units applied in the summary, which can not convert to metric system, are remarked respectively. If conditions are special, we use another unit and note it. If the figures in the table are long, we lift the unit count 5 and higher fractions as units and disregarding the rest. Therefore the total number doesn't always coincide with the detail number.
6. The word "year", used in the table, refers to the entire year, "End of year" refers to the period until the end of the December of that year, "Month" refers to the entire month, if conditions are special, we use another unit and note it , for example academic year. "Academic year" refers to August 1 of the year and ends on July 31 of the next year.
7. The following symbols are used throughout the publication:
 - "—" means no figures.
 - "—" means no figures.
 - "--" means figures provided are meaningless.
 - "..." means figures not yet available.
 - "0" means figure is below half a unit.

目次

壹、土地

提要分析.....	1- 1
表	
◆ 1-1區境界.....	1-3
◆ 1-2已登記土地面積.....	1- 4
◆ 1-3實施三七五減租後佃農購買耕地面積與戶數.....	1- 8
◆ 1-4實施三七五減租成果.....	1- 9
◆ 1-5土地徵收面積.....	1- 10

貳、人口

提要分析.....	2- 1
表	
◆ 2-1現住戶數、人口密度及性比例.....	2- 4
◆ 2-2戶籍動態.....	2- 6
◆ 2-3現住人口之年齡分配.....	2-12
◆ 2-4現住人口之年齡結構.....	2-20
◆ 2-5 15歲以上現住人口之教育程度－按年齡別分.....	2-22
◆ 2-6 現住人口之婚姻狀況－按年齡別分.....	2-30

參、行政組織

提要分析.....	3- 1
表	
◆ 3-1區公所員工按職等別及性別分.....	3- 4
◆ 3-2區公所員工按教育程度分.....	3- 6
◆ 3-3區公所員工按年齡分.....	3- 8

肆、農林漁牧

提要分析.....	4- 1
表	
◆ 4-1農耕土地面積.....	4- 4
◆ 4-2農戶人口數.....	4- 8
◆ 4-3稻米收穫面積及生產量.....	4-10
◆ 4-4農產品收穫面積及生產量.....	4-12
◆ 4-5水產養殖面積.....	4-20
◆ 4-6現有家畜數.....	4-22
◆ 4-7家畜屠宰頭數.....	4-24
◆ 4-8產乳牛頭數及產乳量價值.....	4-26
◆ 4-9現有家禽數量.....	4-28

伍、工商業及區建設

提要分析.....	5- 1
表	
◆ 5-1營運中工廠家數.....	5- 2
◆ 5-2都市計畫區面積及人口.....	5- 8
◆ 5-3都市計畫公共設施用地已闢建面積.....	5-10
◆ 5-4自來水供水普及率.....	5-12

陸、金融財稅

提要分析.....	6- 1
表	
◆ 6-1歲入預決算--按來源別分.....	6- 4
◆ 6-2歲出預決算--按政事別分.....	6- 6

柒、教育文化

提要分析.....	7- 1
表	
◆ 7-1境內國民中學概況.....	7- 2
◆ 7-2境內國民小學概況.....	7- 4

捌、衛生

提要分析.....	8- 1
表	
◆ 8-1醫療機構及其他醫事機構開（執）業醫事人員數.....	8- 2
◆ 8-2醫療院所數及各類病床數、救護車輛數.....	8- 6
◆ 8-3預防接種工作.....	8-12
◆ 8-4藥商家數.....	8-18

玖、社會福利

提要分析.....	9- 1
表	
◆ 9-1宗教教務概況.....	9- 2
◆ 9-2推行社區發展工作成果.....	9- 4
◆ 9-3身心障礙人數.....	9- 8
◆ 9-4低收入戶戶數及人數.....	9-13
◆ 9-5辦理調解業務概況.....	9-14
◆ 9-6獨居老人人口數.....	9-16

CONTENTS

I . Land

Summary of Analysis.....1- 1

Table

- ◆ 1-1 Boundary of District.....1- 3
- ◆ 1-2 Area of Registered Land.....1- 4
- ◆ 1-3 The Situation of Tenant Farmers after Implementing Rental Reduction to 37.5%.....1- 8
- ◆ 1-4 Achievements of Implementing Rental Reduction to 37.5%.....1- 9
- ◆ 1-5 Area of Land Purchased by Government.....1- 10

II . Population

Summary of Analysis.....2- 1

Table

- ◆ 2-1 Resident Households, Population Density and Sex Ratio.....2- 4
- ◆ 2-2 Household Registration Movement.....2- 6
- ◆ 2-3 Resident Population by Age Group.....2-12
- ◆ 2-4 Resident Population by Age Structure.....2-20
- ◆ 2-5 Educational Attainments of Resident Population Aged 15 and Over by Age Group.....2-22
- ◆ 2-6 Marital Status of Resident Population by Age Group.....2-30

III . Administration

Summary of Analysis.....3- 1

Table

- ◆ 3-1 Number of Civil Servants of Sinshih District Office by Rank and Sex.....3- 4
- ◆ 3-2 Number of Civil Servants of Sinshih District Office by Educational Attainments.....3- 6
- ◆ 3-3 Number of Civil Servants of Sinshih District Office by Age Group.....3- 8

IV . Agriculture, Forestry, Fishery and Animal Husbandry

Summary of Analysis.....4- 1

Table

- ◆ 4-1 Cultivated Land Area.....4- 4
- ◆ 4-2 Farm Families.....4- 8
- ◆ 4-3 Harvested Area and Production of Rice.....4-10
- ◆ 4-4 Harvested Area and Production of Farm Products.....4-12
- ◆ 4-5 Aquacultural Area.....4-20
- ◆ 4-6 Number of Current Livestock.....4-22
- ◆ 4-7 Number of Livestock Slaughtered.....4-24
- ◆ 4-8 Number of Milking Cows and Value of Milk Quantity.....4-26
- ◆ 4-9 Number of Current Poultry.....4-28

V. Industry, Business and District Construction

Summary of Analysis.....	5- 1
Table	
◆ 5-1 Number of Factories in Operating.....	5- 2
◆ 5-2 Area and Population of Building Volume of Urban Planning Districts.....	5- 8
◆ 5-3 Area Constructed of Public Facility Land of Urban Planning.....	5-10
◆ 5-4 Saturation of Water Supply.....	5-12

VI. Finance and Taxation

Summary of Analysis.....	6- 1
Table	
◆ 6-1 The Budget and Final Accounts of Annual Revenues by Source.....	6- 4
◆ 6-2 The Budget and Final Accounts of Annual Expenditures by Functions.....	6- 6

VII. Education and Culture

Summary of Analysis.....	7- 1
Table	
◆ 7-1 Summary of Junior High Schools in the District.....	7- 2
◆ 7-2 Summary of Primary Schools in the District.....	7- 4

VIII. Health

Summary of Analysis.....	8- 1
Table	
◆ 8-1 Number of Registered Medical Personnel in Hospitals, Clinics, and Other Medical Care Institutions.....	8- 2
◆ 8-2 Number of Hospitals and Clinics, Various Beds, and Ambulances.....	8- 6
◆ 8-3 Immunization.....	8-12
◆ 8-4 Number of Pharmaceutical Firms.....	8-18

IX. Social Welfare

Summary of Analysis.....	9- 1
Table	
◆ 9-1 General Conditions of the Religions.....	9- 2
◆ 9-2 Achievements of Community Development.....	9- 4
◆ 9-3 The Disabled Population.....	9- 8
◆ 9-4 Households and Persons of Low-Income Families.....	9-13
◆ 9-5 Cases of Mediation.....	9-14
◆ 9-6 Population of Elderly People Living Alone.....	9-16

壹、土 地

I. LAND

壹、土地

一、位置

本區位於臺南市之南，東與東區及仁德區為界，南以二仁溪與高雄市茄萣區為界，西臨臺灣海峽，北與中西區接鄰。

本區原為府城南門城以南，古稱南郊地區，行政區域轄有夏林、水交社、大林、鹽埕、鯤鯓、喜樹、灣裡等地區，因位於臺南市之南，故名南區。

二、土地利用

民國 103 年全區使用土地已登記面積有 2,723.2868 公頃，其中都市用地公有 1,340.5273 公頃，佔 49.22%，都市用地私有 1,346.3358 公頃，佔 49.44%，都市用地公私共有 36.4237 公頃，佔 1.34%。

三、土地改革

三七五減租成果：

為改善租佃制度，廢除原有高達百分之五十至百分七十的租率，減輕佃農之負擔，安定農村為目的，於民國 38 年實施三七五減租，限定地租最高額不得超過耕地主要農作物正產品全年收穫量百分之三十七點五，副產物之收益都歸佃農所有，同時規定租期不得少於六年，地主不得任意撤租。截至 103 年底訂約佃農戶 50 戶，面積 11.0164 公頃。

南區位置圖



表1-1. 區境界

Table 1-1. Boundary of District

民國102年底End of 2013

方位別 Aspect	地點 Location	經緯度 Longitude and Latitude			
			度 Degree	分 Minute	秒 Second
中心地點 Central Location	臺南市南區區公所 South District, Tainan City	東經 East Longitude	120	11	...
		北緯 North Latitude	22	57	...
極東 Eastern Point	臺南機場 Tainan Airport	東經 East Longitude	120	12	...
		北緯 North Latitude	22	56	...
極西 Western Point	黃金海岸 Gold Coast	東經 East Longitude	120	10	...
		北緯 North Latitude	22	55	...
極南 Southern Point	二仁溪 Erhjen River	東經 East Longitude	120	15	...
		北緯 North Latitude	22	54	...
極北 Northern Point	水萍塭公園 Shui-ping Wen Park	東經 East Longitude	120	11	...
		北緯 North Latitude	22	59	...

資料來源：本所民政及經建課

Source: Civil Affairs Section Office & Economic Development Section

表1-2.已登記土地面積

單位：公頃

年底別 End of Year	土地權屬別 Land Ownership	總計 Grand Total	非都市用地	
			合計 Total	甲種 建築用地 Type A Construction Land
民國97年底 End of 2008	公有 Public Land	1,323.3200	-	-
	私有 Private Land	1,368.1886	-	-
	公私共有Both	31.6229	-	-
民國98年底 End of 2009	公有 Public Land	1,323.5106	-	-
	私有 Private Land	1,368.0424	-	-
	公私共有Both	31.7936	-	-
民國99年底 End of 2010	公有 Public Land	1,323.5106	-	-
	私有 Private Land	1,368.0424	-	-
	公私共有Both	31.7936	-	-
民國100年底 End of 2011	公有 Public Land	1,346.3166	-	-
	私有 Private Land	1,321.2532	-	-
	公私共有Both	55.7965	-	-
民國101年底 End of 2012	公有 Public Land	1,344.2823	-	-
	私有 Private Land	1,343.9693	-	-
	公私共有Both	35.1214	-	-
民國102年底 End of 2013	公有 Public Land	1,340.9422	-	-
	私有 Private Land	1,347.0723	-	-
	公私共有Both	35.3125	-	-
民國103年底 End of 2014	公有 Public Land	1,340.5273	-	-
	私有 Private Land	1,346.3358	-	-
	公私共有Both	36.4237	-	-

資料來源：臺南市政府地政局。

表1-2.已登記土地面積(續完)

單位：公頃

年底別 End of Year	土地權屬別 Land Ownership	非都市用地				
		窯業 用地 Land for Kiln Industry	交通 用地 Land for Comm. and Trans.	水利 用地 Land for Irrigation & Drainage	遊憩 用地 Land for Recreational Use	古蹟保存 用地 Land for Historical Preservation
民國97年底 End of 2008	公有 Public Land	-	-	-	-	-
	私有 Private Land	-	-	-	-	-
	公私共有Both	-	-	-	-	-
民國98年底 End of 2009	公有 Public Land	-	-	-	-	-
	私有 Private Land	-	-	-	-	-
	公私共有Both	-	-	-	-	-
民國99年底 End of 2010	公有 Public Land	-	-	-	-	-
	私有 Private Land	-	-	-	-	-
	公私共有Both	-	-	-	-	-
民國100年底 End of 2011	公有 Public Land	-	-	-	-	-
	私有 Private Land	-	-	-	-	-
	公私共有Both	-	-	-	-	-
民國101年底 End of 2012	公有 Public Land	-	-	-	-	-
	私有 Private Land	-	-	-	-	-
	公私共有Both	-	-	-	-	-
民國102年底 End of 2013	公有 Public Land	-	-	-	-	-
	私有 Private Land	-	-	-	-	-
	公私共有Both	-	-	-	-	-
民國103年底 End of 2014	公有 Public Land	-	-	-	-	-
	私有 Private Land	-	-	-	-	-
	公私共有Both	-	-	-	-	-

資料來源：臺南市政府地政局。

Table 1-2. Area of Registered Land(Cont.End)

Unit: Ha.

Non-Urban Land						都市土地及其他 Urban Land & Others
生態保護 用地 Land for Ecological Conservation	國土保安 用地 Land for Protection & Conservation	墳墓 用地 Cemetery Land	特定目的 事業用地 Land for Special Enterprise	暫未編定 用地 Not- Specified	其他 用地 Others	
-	-	-	-	-	-	1,323.3200
-	-	-	-	-	-	1,368.1886
-	-	-	-	-	-	31.6229
-	-	-	-	-	-	1,323.5106
-	-	-	-	-	-	1,368.0424
-	-	-	-	-	-	31.7936
-	-	-	-	-	-	1,323.5106
-	-	-	-	-	-	1,368.0424
-	-	-	-	-	-	31.7936
-	-	-	-	-	-	1,346.3166
-	-	-	-	-	-	1,321.2532
-	-	-	-	-	-	55.7965
-	-	-	-	-	-	1,344.2823
-	-	-	-	-	-	1,343.9693
-	-	-	-	-	-	35.1214
-	-	-	-	-	-	1,340.9422
-	-	-	-	-	-	1,347.0723
-	-	-	-	-	-	35.3125
-	-	-	-	-	-	1,340.5273
-	-	-	-	-	-	1,346.3358
-	-	-	-	-	-	36.4237

表1-3.實施三七五減租後佃農購買耕地面積與戶數

Table 1-3. The Situation of Tenant Farmers after Implementing Rental Reduction to 37.5%

年底別 End of Year	面積 (公頃) Area				戶數 (戶) No. of Tenants to Purchase the Land (Households)
	合計 Total	田 Paddy Fields	旱 Upland Fields	其他 Others	
民國97年 2008	-	-	-	-	-
民國98年 2009	-	-	-	-	-
民國99年 2010	-	-	-	-	-
民國100年 2011	-	-	-	-	-
民國101年 2012	-	-	-	-	-
民國102年 2013	-	-	-	-	-
民國103年 2014	-	-	-	-	-

資料來源：臺南市政府地政局。

Source: Bureau of Land Administration Tainan City Government

表1-4.實施三七五減租成果

Table 1-4. Achievements of Implementing Rental Reduction to 37.5%

年底別 End of Year	佃農戶數 (戶) No. of Tenant Farmers (Households)	土地筆數 (筆) Land (Cases)	租約件數 (件) Cases of Leasing Contracts (Cases)	訂約面積(公頃) Area of Contracts			
				合計 Total	田 Paddy Fields	旱 Upland Fields	其他 Others
民國97年 2008	67	133	50	21.0309	3.6562	14.8800	2.4947
民國98年 2009	57	125	40	19.3386	2.8208	14.0231	2.4947
民國99年 2010	56	84	41	12.6096	2.1688	9.1273	1.3135
民國100年 2011	51	72	37	11.6842	1.9869	8.3838	1.3135
民國101年 2012	55	64	37	11.3203	1.9858	8.0210	1.3135
民國102年 2013	53	57	35	11.1870	1.9177	7.9558	1.3135
民國103年 2014	50	54	34	11.0164	1.9177	7.7852	1.3135

資料來源：臺南市政府地政局。

Source: Bureau of Land Administration Tainan City Government

表1-5.土地徵收面積

單位:公頃

年底別 End of Year	總計 Grand Total	徵收面積(公頃)				
		國防事業 Defence	交通事業 Transportation	公用事業 Public Utilities	水利事業 Water Conservancy	公共衛生及環境保護 事業 Public Health and Environmental Protection
民國97年 2008	2.6375	-	2.6375	-	-	-
民國98年 2009	11.3017	-	11.3017	-	-	-
民國99年 2010	0.0351	-	0.0351	-	-	-
民國100年 2011	0.1121	-	0.1121	-	-	-
民國101年 2012	-	-	-	-	-	-
民國102年 2013	-	-	-	-	-	-
民國103年 2014	0.0423	-	0.0411	-	-	-

資料來源：臺南市政府地政局。

Table 1-5. Area of Land Purchased by Government

Unit:Hectare

Area of Land Purchased by Government (Ha.)					以補償費用分(新臺幣元)By Compensation(NT\$)			
政府機關、地方自治機關及其他公共建築	教育、學術及文化事業	社會福利事業	國營事業	其他	合計	地價補償	改良物補償(含遷移費)	其他
Government Organ, Local Self-government Organ, and Other Public Building	Education and Culture	Social Welfare	National Business	Others	Total	Compensation of Land Price	Improved Properties (Removal Fees Included)	Others
-	-	-	-	-	-	-	-	-
-	-	-	-	-	-	-	-	-
-	-	-	-	-	-	-	-	-
-	-	-	-	-	-	-	-	-
-	-	-	-	-	-	-	-	-
-	-	-	-	0.0012	15,899,310	15,382,819	516,491	-

貳、人 口

II. POPULATION

貳、人口

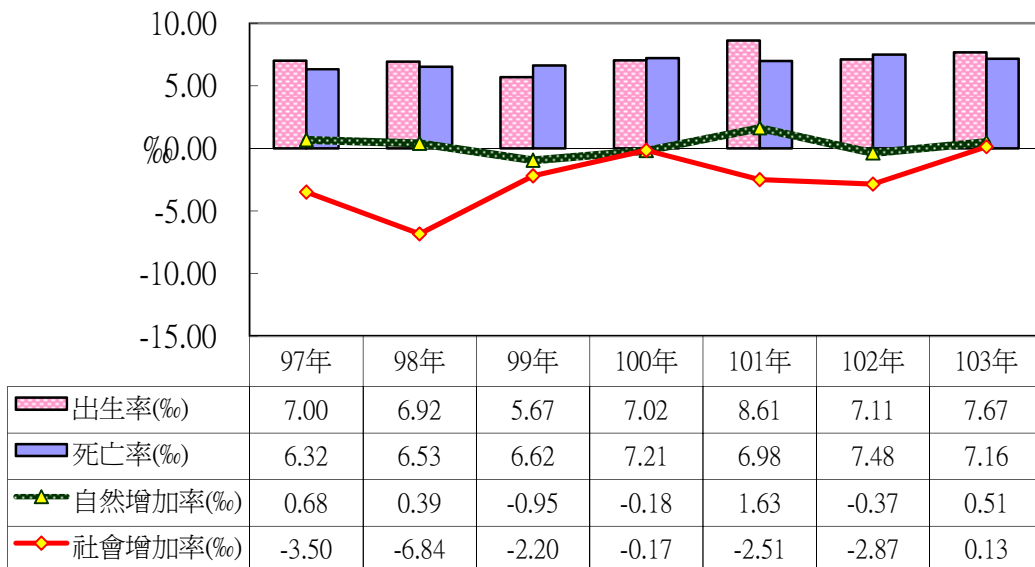
一、總人口

民國 103 年底，本區總人口數為 125,691 人，其中男性 62,488 人，女性 63,203 人。人口分佈以開南里 6,789 人占 5.4% 為最多，荔宅里 260 人占 0.2% 為最少；人口密度全區平均每平方公里 4,609.45 人。

二、人口動態

由本區戶籍動態登記資料顯示，民國 103 年底人口數 125,691 較 102 年底 125,611 增加 80 人，其中自然因素增加 64 人(出生人數 964 人，死亡人數 900 人)，社會因素增加 16 人(遷入人數 5,352 人，遷出人數 5,336 人)。

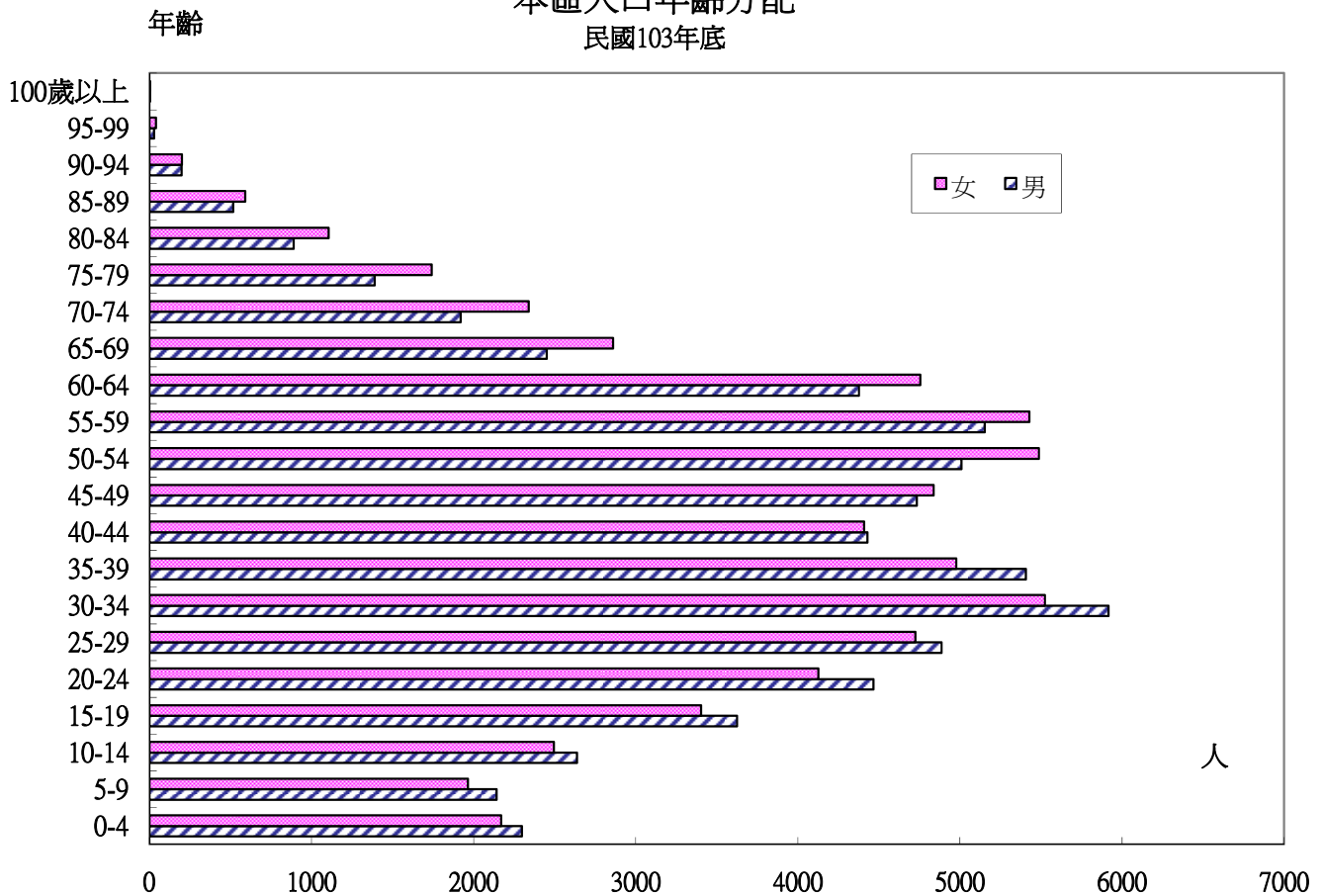
本區人口動態



三、年齡分配

本區民國 103 年底人口年齡分配，0-14 歲幼年人口有 13,710 人占本區總人口之 10.91%，15-64 歲壯年人口有 95,699 人占本區總人口之 76.14%，65 歲以上老年人口有 16,282 人，占本區總人口之 12.95%。

本區人口年齡分配
民國103年底



四、教育程度

103 年底全區 125,691 人中，滿 15 歲以上人口為 111,981 人，其中受大專以上教育者 43,769 人占 39.09%，受高中(職)、初中教育者 48,322 人占 43.15%，受小學教育者 17,527 人占 15.65%，自修者 567 人占 0.51%，不識字者 1,796 人占 1.60%。

五、婚姻狀況

本市 103 年底現住總人口為 125,691 人，其中未婚者有 55,686 人，占 44.31%，未婚男性 29,882 人，未婚女性 25,804 人；有配偶者有 53,106 人，占全市人口 42.25%，其中男性 26,860 人，女性 26,246 人；離婚者 9,403 人，占全市人口 7.48%，其中男性 4,318 人，女性 5,085 人；喪偶者 7,496 人，占全市人口 5.96%，其中男性 1,428 人，女性 6,068 人。

表2-1.現住戶數、人口密度及性比例

年底及里別 End of Year & Village	面積(平方公里) Area(km ²)	村里數 Villages	鄰數 Neighborhoods	現住戶口	
				戶數(戶) No. of Households (Households)	人口數(人) 合計 Total
民國 97 年 2008	27.2681	39	845	42,340	127,390
民國 98 年 2009	27.2681	39	845	42,769	126,571
民國 99 年 2010	27.2681	39	845	43,344	126,173
民國 100 年 2011	27.2681	39	845	43,770	126,129
民國 101 年 2012	27.2681	39	845	44,122	126,018
民國 102 年 2013	27.2681	39	845	44,335	125,611
民國 103 年 2014	27.2681	39	832	44,706	125,691
大成里 Dacheng	0.1242	1	9	372	914
大忠里 Dazhong	0.4831	1	39	1,909	5,171
大林里 Dalin	0.5375	1	19	1,084	2,582
大恩里 Daen	4.4848	1	24	1,484	3,942
文南里 Wennan	0.3509	1	28	2,032	5,844
文華里 Wenhua	0.1853	1	28	1,314	3,899
日新里 Rixin	0.1500	1	16	825	2,350
永寧里 Yongning	0.3871	1	23	666	2,180
田寮里 Tianliao	0.2033	1	26	1,403	3,760
白雪里 Baixue	0.1968	1	20	702	2,083
光明里 Guangming	0.1604	1	36	1,805	4,882
再興里 Zaixing	0.1167	1	20	1,004	2,725
同安里 Tongan	0.6986	1	17	782	2,726
竹溪里 Zhuxi	0.3986	1	13	803	1,893
佛壇里 Fotan	0.6919	1	18	888	3,045
府南里 Funan	0.4514	1	30	1,815	5,420
明亮里 Mingliang	0.1647	1	28	1,408	4,297
明德里 Mingde	0.7450	1	9	325	649
明興里 Mingxing	0.1786	1	23	1,346	3,962
松安里 Songan	0.7937	1	14	631	2,152
金華里 Jinhua	0.2796	1	34	2,183	5,937
南都里 Nandou	0.6331	1	17	1,332	3,087
南華里 Nanhua	0.1043	1	23	1,083	2,897
建南里 Jiannan	1.8709	1	24	1,847	5,794
省躬里 Shenggong	1.3044	1	18	986	3,388
荔宅里 Lizhai	0.1821	1	5	155	260
郡南里 Junnan	0.2633	1	23	1,387	4,247
國宅里 Guozhai	0.2468	1	23	1,276	3,507
喜北里 Xibei	0.8938	1	16	834	2,665
喜東里 Xidong	2.8463	1	12	756	2,364
喜南里 Xinan	0.3484	1	16	517	1,519
開南里 Kainan	0.2272	1	33	2,472	6,789
新生里 Xinsheng	0.2546	1	20	1,909	3,735
新昌里 Xinchang	0.1252	1	22	1,079	2,634
新興里 Xinxing	0.1941	1	24	1,234	3,237
彰南里 Zhangnan	2.7835	1	20	695	1,925
廣州里 Guangzhou	0.5977	1	27	982	2,697
興農里 Xingnong	1.3276	1	14	678	2,448
鯤鯨里 Kunji	2.4035	1	21	703	2,085

資料來源：臺南市政府民政局。

Table 2-1. Resident Households, Population Density and Sex Ratio

Resident Households and Population		戶量 (人/戶) Mean Size of Households (Persons/ Households)	人口密度 (每平方公里人數) Population Density (Persons per km ²)	性比例 (每百女子所當男子數) Sex Ratio (Female =100)
No. of Population (Persons)				
男 Male	女 Female			
64,104	63,286	3.01	4,671.76	101.29
63,608	62,963	2.96	4,641.72	101.02
63,286	62,887	2.91	4,627.13	100.63
63,191	62,938	2.88	4,625.51	100.40
63,011	63,007	2.86	4,621.44	100.01
62,597	63,014	2.83	4,606.52	99.34
62,488	63,203	2.81	4,609.45	98.87
446	468	2.46	7,360.76	95.30
2,547	2,624	2.71	10,703.99	97.07
1,239	1,343	2.38	4,803.95	92.26
1,951	1,991	2.66	878.97	97.99
2,790	3,054	2.88	16,656.22	91.36
1,882	2,017	2.97	21,046.32	93.31
1,207	1,143	2.85	15,670.85	105.60
1,145	1,035	3.27	5,631.50	110.63
1,816	1,944	2.68	18,491.65	93.42
1,079	1,004	2.97	10,584.30	107.47
2,390	2,492	2.70	30,438.31	95.91
1,331	1,394	2.71	23,353.47	95.48
1,414	1,312	3.49	3,902.15	107.77
892	1,001	2.36	4,749.61	89.11
1,585	1,460	3.43	4,400.74	108.56
2,640	2,780	2.99	12,008.13	94.96
2,107	2,190	3.05	26,097.15	96.21
334	315	2.00	871.13	106.03
1,940	2,022	2.94	22,185.27	95.94
1,140	1,012	3.41	2,711.42	112.65
2,875	3,062	2.72	21,232.31	93.89
1,642	1,445	2.32	4,875.75	113.63
1,445	1,452	2.67	27,778.84	99.52
2,956	2,838	3.14	3,096.95	104.16
1,744	1,644	3.44	2,597.34	106.08
139	121	1.68	1,427.45	114.88
2,118	2,129	3.06	16,131.42	99.48
1,706	1,801	2.75	14,211.21	94.73
1,375	1,290	3.20	2,981.62	106.59
1,236	1,128	3.13	830.54	109.57
816	703	2.94	4,360.43	116.07
3,324	3,465	2.75	29,882.74	95.93
1,770	1,965	1.96	14,668.00	90.08
1,284	1,350	2.44	21,042.37	95.11
1,557	1,680	2.62	16,674.14	92.68
955	970	2.77	691.57	98.45
1,328	1,369	2.75	4,512.52	97.01
1,265	1,183	3.61	1,843.98	106.93
1,078	1,007	2.97	867.49	107.05

Source: Bureau of Civil Affairs Tainan City Government

表2-2.戶籍動態

單位：人

年別 Year	遷入人數						
	合計 Total			自外國 From Foreign Countries	自他省(市)		
	計 Sub-total	男 Male	女 Female		新北市 New Taipei City	臺北市 Taipei City	臺中市 Taichung City
民國97年 2008	5,806	2,544	3,262	192	-	142	-
民國98年 2009	5,653	2,431	3,222	197	-	93	-
民國99年 2010	5,633	2,448	3,185	180	-	111	-
民國100年 2011	5,776	2,519	3,257	174	166	117	127
民國101年 2012	5,322	2,261	3,061	161	144	93	101
民國102年 2013	5,101	2,156	2,945	146	134	104	91
民國103年 2014	5,352	2,353	2,999	176	134	84	125

資料來源：臺南市政府民政局。

Table 2-2. Household Registration Movement

Unit : Persons

Immigrants								
From Other Provinces(Cities)				自本省他縣(市) From Other C. & City of Province	自本市他區 From Other Township, City & Dist.	初設戶籍 First Reg.	其他 Others	
高雄市 Kaohsiung City	臺灣省 Taiwan Province	福建省 Fuchien Province	其他省(市) Others					
178	-	14	-	2,148	3,021	110	1	
143	-	2	-	1,963	2,988	266	1	
176	-	14	-	2,122	2,887	142	1	
905	-	20	-	501	3,658	107	1	
682	496	13	-	-	3,518	112	2	
612	467	6	-	-	3,443	98	-	
659	482	10	-	-	3,584	95	3	

Source: Bureau of Civil Affairs Tainan City Government

表2-2.戶籍動態(續1)

單位：人

年別 Year	遷出人數						
	合計 Total			往外國 To Foreign Countries	往他省(市)		
	計 Sub-total	男 Male	女 Female		新北市 New Taipei City	臺北市 Taipei City	臺中市 Taichung City
民國97年 2008	1,419	617	802	213	-	138	-
民國98年 2009	1,448	625	823	217	-	169	-
民國99年 2010	1,278	536	742	244	-	175	-
民國100年 2011	1,196	513	683	213	186	227	161
民國101年 2012	5,638	2,464	3,174	201	204	162	152
民國102年 2013	5,462	2,429	3,033	190	173	154	160
民國103年 2014	5,336	2,426	2,910	191	170	189	144

資料來源：臺南市政府民政局。

Table 2-2. Household Registration Movement (Cont.1)

Unit : Persons

Emigrants								
To Other Provinces(Cities)				往本省他縣(市) To Other C. & City of Province	往本市他區 To Other Township, City & Dist	廢止戶籍 Deleted Reg.	其他 Others	
高雄市 Kaohsiung City	臺灣省 Taiwan Province	福建省 Fuchien Province	其他省市 Others					
232	-	23	-	2,298	3,347	1	1	
234	-	48	-	2,416	3,438	-	-	
208	-	19	-	2,163	3,094	6	2	
717	-	26	-	460	3,803	2	2	
743	458	50	-	-	3,664	2	2	
646	490	39	-	-	3,607	-	3	
559	532	44	-	-	3,502	2	3	

Source: Bureau of Civil Affairs, Tainan City Government.

表2-2.戶籍動態(續完)

單位：人

年別 Year	同一區內住址變更人數 Change Residence		出生人數 No. of Births			粗出生率 Crude Birth Rate (‰)	死亡人數 No. of Deaths		
	遷入 Immigrants	遷出 Emigrants	合計 Total	男 Male	女 Female		合計 Total	男 Male	女 Female
民國97年 2008	3,333	3,333	893	472	421	7.00	806	494	312
民國98年 2009	3,137	3,137	253	446	433	6.92	829	498	331
民國99年 2010	3,087	3,087	215	381	335	5.67	836	510	326
民國100年 2011	2,656	2,656	288	456	430	7.02	909	556	353
民國101年 2012	2,428	2,428	1,085	568	517	8.61	880	545	335
民國102年 2013	2,214	2,214	895	450	445	7.11	941	591	350
民國103年 2014	2,561	2,561	964	495	469	7.67	900	531	369

資料來源：台南市政府民政局。

Table 2-2. Household Registration Movement (Cont. End)

Unit : Persons

粗死亡率 Crude Death Rate (⁰ / ₀₀)	自然增加率 Natural Increase Rate (⁰ / ₀₀)	遷入率 Immigrant Rate (⁰ / ₀₀)	遷出率 Emigrant Rate (⁰ / ₀₀)	社會增加率 Social Increase Rate (⁰ / ₀₀)	結 婚 Marriage		離 婚 Divorce	
					對數 Couples	粗結婚率 Crude Marriage Rate (⁰ / ₀₀)	對數 Couples	粗離婚率 Crude Divorce Rate (⁰ / ₀₀)
6.32	0.68	71.64	75.14	-3.50	802	6.29	298	2.34
6.53	0.39	69.22	76.07	-6.84	637	5.02	312	2.46
6.62	-0.95	69.00	71.20	-2.20	766	6.06	352	2.79
7.21	-0.18	66.84	67.01	-0.17	886	7.02	316	2.50
6.98	1.63	61.47	63.98	-2.51	783	7.02	266	2.50
7.48	-0.37	58.14	61.01	-2.87	794	6.31	267	2.12
7.16	0.51	62.98	62.85	0.13	827	6.58	277	2.20

Source: Bureau of Civil Affairs, Tainan City Government.

表2-3.現住人口之年齡分配

單位：人

年底及里別 End of Year & Village	總計 Grand Total	0-4歲 0-4 Years	5-9歲 5-9 Years	10-14歲 10-14 Years	15-19歲 15-19 Years	20-24歲 20-24 Years	25-29歲 25-29 Years	30-34歲 30-34 Years	35-39歲 35-39 Years	40-44歲 40-44 Years
民國97年 2008	127,387	4,427	5,285	7,055	8,885	10,261	12,252	10,667	9,080	9,676
男 Male	64,104	2,280	2,738	3,665	4,636	5,241	6,338	5,566	4,616	4,813
女 Female	63,283	2,147	2,547	3,390	4,249	5,020	5,914	5,101	4,464	4,863
民國98年 2009	126,571	4,292	5,003	6,633	8,570	9,719	12,039	11,074	8,985	9,454
男 Male	63,608	2,220	2,578	3,418	4,455	5,007	6,202	5,753	4,610	4,756
女 Female	62,963	2,072	2,425	3,215	4,115	4,712	5,837	5,321	4,375	4,698
民國99年 2010	126,173	4,132	4,551	6,443	8,314	9,519	11,700	11,343	8,930	9,299
男 Male	63,286	2,148	2,348	3,307	4,313	4,893	6,030	5,944	4,579	4,720
女 Female	62,887	1,984	2,203	3,136	4,001	4,626	5,670	5,399	4,351	4,579
民國100年 2011	126,129	4,215	4,406	6,082	7,981	9,472	11,048	11,329	9,322	9,150
男 Male	63,191	2,194	2,252	3,123	4,156	4,894	5,727	5,879	4,814	4,630
女 Female	62,938	2,021	2,154	2,959	3,825	4,578	5,321	5,450	4,508	4,520
民國101年 2012	126,018	4,364	4,271	5,602	7,752	9,311	10,430	11,519	9,562	9,083
男 Male	63,011	2,283	2,193	2,859	4,044	4,847	5,329	5,994	4,930	4,581
女 Female	63,007	2,081	2,078	2,743	3,708	4,464	5,101	5,525	4,632	4,502
民國102年 2013	125,611	4,381	4,163	5,336	7,313	8,900	10,099	11,497	9,929	8,919
男 Male	62,597	2,274	2,131	2,714	3,790	4,630	5,158	5,991	5,153	4,472
女 Female	63,014	2,107	2,032	2,622	3,523	4,270	4,941	5,506	4,776	4,447
民國103年 2014	125,691	4,470	4,107	5,133	7,030	8,595	9,614	11,444	10,386	8,840
男 Male	62,488	2,299	2,142	2,638	3,626	4,468	4,887	5,918	5,407	4,430
女 Female	63,203	2,171	1,965	2,495	3,404	4,127	4,727	5,526	4,979	4,410
大成里 Dacheng	914	29	25	34	46	50	62	77	65	75
男 Male	446	11	15	21	19	28	31	42	29	40
女 Female	468	18	10	13	27	22	31	35	36	35
大忠里 Dazhong	5,171	160	132	189	275	368	386	480	411	327
男 Male	2,547	78	67	92	135	199	193	245	212	172
女 Female	2,624	82	65	97	140	169	193	235	199	155
大林里 Dalin	2,582	89	56	91	137	163	191	233	211	153
男 Male	1,239	43	33	47	66	74	92	114	99	68
女 Female	1,343	46	23	44	71	89	99	119	112	85
大恩里 Daen	3,942	140	109	146	208	220	296	363	370	289
男 Male	1,951	68	46	71	114	120	153	187	208	155
女 Female	1,991	72	63	75	94	100	143	176	162	134
文南里 Wennan	5,844	226	187	220	334	402	486	573	492	423
男 Male	2,790	109	97	122	172	199	247	283	257	198
女 Female	3,054	117	90	98	162	203	239	290	235	225

Table 2-3. Resident Population by Age Group

Unit : Persons

45-49歲 45-49 Years	50-54歲 50-54 Years	55-59歲 55-59 Years	60-64歲 60-64 Years	65-69歲 65-69 Years	70-74歲 70-74 Years	75-79歲 75-79 Years	80-84歲 80-84 Years	85-89歲 85-89 Years	90-94歲 90-94 Years	95-99歲 95-99 Years	100歲以上 100 Years & Over
10,857	10,742	9,230	5,274	4,753	3,578	2,530	1,782	795	214	42	2
5,339	5,270	4,539	2,510	2,223	1,627	1,244	939	404	99	16	1
5,518	5,472	4,691	2,764	2,530	1,951	1,286	843	391	115	26	1
10,562	10,826	9,601	5,787	4,729	3,709	2,655	1,733	905	250	44	1
5,180	5,334	4,681	2,760	2,196	1,707	1,259	885	481	111	15	-
5,382	5,492	4,920	3,027	2,533	2,002	1,396	848	424	139	29	1
10,343	10,896	9,927	6,507	4,621	3,825	2,708	1,838	956	268	52	1
5,054	5,271	4,820	3,150	2,137	1,760	1,254	922	487	130	19	-
5,289	5,625	5,107	3,357	2,484	2,065	1,454	916	469	138	33	1
10,145	10,916	10,025	7,501	4,514	3,967	2,776	1,868	1,053	311	46	2
4,958	5,294	4,849	3,640	2,080	1,793	1,282	921	523	162	19	1
5,187	5,622	5,176	3,861	2,434	2,174	1,494	947	530	149	27	1
9,819	10,903	10,237	8,157	4,624	4,121	2,914	1,884	1,077	318	64	6
4,807	5,272	4,972	3,970	2,092	1,899	1,295	909	534	170	30	1
5,012	5,631	5,265	4,187	2,532	2,222	1,619	975	543	148	34	5
9,642	10,711	10,441	8,714	4,860	4,265	3,013	1,897	1,103	354	67	7
4,751	5,135	5,051	4,223	2,244	1,931	1,321	869	540	185	32	2
4,891	5,576	5,390	4,491	2,616	2,334	1,692	1,028	563	169	35	5
9,573	10,499	10,583	9,135	5,312	4,261	3,130	1,995	1,108	400	70	6
4,734	5,010	5,154	4,378	2,451	1,920	1,389	890	517	199	29	2
4,839	5,489	5,429	4,757	2,861	2,341	1,741	1,105	591	201	41	4
63	80	83	66	43	44	29	25	12	5	1	-
34	26	40	37	16	23	15	10	5	3	1	-
29	54	43	29	27	21	14	15	7	2	-	-
385	421	484	410	262	177	139	90	53	18	4	-
186	189	258	190	115	77	63	43	25	7	1	-
199	232	226	220	147	100	76	47	28	11	3	-
191	221	232	202	121	101	80	52	37	21	-	-
93	96	120	97	59	39	37	30	18	14	-	-
98	125	112	105	62	62	43	22	19	7	-	-
261	279	347	333	200	144	99	70	47	18	2	1
136	124	156	155	77	60	48	37	24	10	2	-
125	155	191	178	123	84	51	33	23	8	-	1
469	493	516	402	221	174	133	61	25	7	-	-
213	209	230	178	95	78	64	27	8	4	-	-
256	284	286	224	126	96	69	34	17	3	-	-

表2-3.現住人口之年齡分配(續1)

單位：人

年底及里別 End of Year & Village	總計 Grand Total	0-4歲 0-4 Years	5-9歲 5-9 Years	10-14歲 10-14 Years	15-19歲 15-19 Years	20-24歲 20-24 Years	25-29歲 25-29 Years	30-34歲 30-34 Years	35-39歲 35-39 Years	40-44歲 40-44 Years
文華里 Wenhua	3,899	130	109	132	227	288	307	363	274	277
男 Male	1,882	70	53	70	127	143	151	189	131	124
女 Female	2,017	60	56	62	100	145	156	174	143	153
日新里 Rixin	2,350	81	70	79	123	173	176	227	166	156
男 Male	1,207	45	38	42	59	95	106	120	85	78
女 Female	1,143	36	32	37	64	78	70	107	81	78
永寧里 Yongning	2,180	75	74	120	129	124	153	188	176	163
男 Male	1,145	35	41	65	68	60	81	97	91	91
女 Female	1,035	40	33	55	61	64	72	91	85	72
田寮里 Tianliao	3,760	105	136	120	203	270	279	307	298	269
男 Male	1,816	55	67	66	114	141	128	144	148	129
女 Female	1,944	50	69	54	89	129	151	163	150	140
白雪里 Baixue	2,083	49	54	88	128	145	169	176	130	172
男 Male	1,079	24	33	47	67	87	83	102	73	93
女 Female	1,004	25	21	41	61	58	86	74	57	79
光明里 Guangming	4,882	159	133	188	274	359	398	431	394	359
男 Male	2,390	77	74	79	131	183	215	214	213	179
女 Female	2,492	82	59	109	143	176	183	217	181	180
再興里 Zaixing	2,725	106	91	103	156	194	206	207	206	199
男 Male	1,331	54	46	55	75	101	115	109	98	94
女 Female	1,394	52	45	48	81	93	91	98	108	105
同安里 Tongan	2,726	101	119	142	195	208	188	257	241	184
男 Male	1,414	51	64	84	108	108	100	128	123	105
女 Female	1,312	50	55	58	87	100	88	129	118	79
竹溪里 Zhuxi	1,893	34	52	94	115	114	127	132	128	135
男 Male	892	17	30	57	55	55	65	64	66	60
女 Female	1,001	17	22	37	60	59	62	68	62	75
佛壇里 Fotan	3,045	154	137	177	227	214	238	292	291	237
男 Male	1,585	89	75	98	113	112	122	152	158	115
女 Female	1,460	65	62	79	114	102	116	140	133	122
府南里 Funan	5,420	223	192	220	267	360	467	523	517	346
男 Male	2,640	107	100	120	147	178	212	271	290	173
女 Female	2,780	116	92	100	120	182	255	252	227	173
明亮里 Mingliang	4,297	157	173	178	226	270	306	443	381	305
男 Male	2,107	83	83	92	111	151	147	226	202	152
女 Female	2,190	74	90	86	115	119	159	217	179	153

Table 2-3. Resident Population by Age Group (Cont.1)

Unit : Persons

45-49歲 45-49 Years	50-54歲 50-54 Years	55-59歲 55-59 Years	60-64歲 60-64 Years	65-69歲 65-69 Years	70-74歲 70-74 Years	75-79歲 75-79 Years	80-84歲 80-84 Years	85-89歲 85-89 Years	90-94歲 90-94 Years	95-99歲 95-99 Years	100歲以上 100 Years & Over
297	320	347	281	175	157	128	61	13	11	1	1
144	160	151	127	82	70	55	28	4	3	-	-
153	160	196	154	93	87	73	33	9	8	1	1
164	203	221	189	116	84	60	36	19	6	1	-
79	96	110	93	66	46	25	11	11	1	1	-
85	107	111	96	50	38	35	25	8	5	-	-
156	181	181	147	91	76	71	37	28	7	3	-
94	105	91	79	42	39	32	14	15	4	1	-
62	76	90	68	49	37	39	23	13	3	2	-
265	350	305	279	187	147	128	65	36	6	5	-
118	173	142	128	85	72	54	27	20	2	3	-
147	177	163	151	102	75	74	38	16	4	2	-
184	154	140	166	92	82	74	51	19	10	-	-
94	70	70	89	43	37	33	24	7	3	-	-
90	84	70	77	49	45	41	27	12	7	-	-
377	412	466	359	200	136	117	70	31	19	-	-
180	188	221	182	95	55	47	35	15	7	-	-
197	224	245	177	105	81	70	35	16	12	-	-
214	220	203	187	137	114	95	49	33	4	1	-
107	99	103	84	57	51	42	25	15	1	-	-
107	121	100	103	80	63	53	24	18	3	1	-
232	225	185	148	97	82	59	38	18	7	-	-
115	127	87	80	45	35	26	15	11	2	-	-
117	98	98	68	52	47	33	23	7	5	-	-
166	164	148	161	88	76	68	55	30	3	3	-
74	72	72	64	38	32	27	25	16	2	1	-
92	92	76	97	50	44	41	30	14	1	2	-
213	223	212	181	85	79	38	30	16	1	-	-
111	113	104	90	46	44	19	17	6	1	-	-
102	110	108	91	39	35	19	13	10	-	-	-
337	442	485	438	201	170	112	70	33	14	3	-
156	184	233	200	94	78	45	28	18	6	-	-
181	258	252	238	107	92	67	42	15	8	3	-
306	343	377	320	180	148	80	68	30	5	-	1
154	151	188	140	83	69	38	20	14	2	-	1
152	192	189	180	97	79	42	48	16	3	-	-

表2-3.現住人口之年齡分配(續2)

單位：人

年底及里別 End of Year & Village	總計 Grand Total	0-4歲 0-4 Years	5-9歲 5-9 Years	10-14歲 10-14 Years	15-19歲 15-19 Years	20-24歲 20-24 Years	25-29歲 25-29 Years	30-34歲 30-34 Years	35-39歲 35-39 Years	40-44歲 40-44 Years
明德里 Mingde	649	17	14	24	39	39	47	35	53	41
男 Male	334	5	9	9	18	21	20	23	19	19
女 Female	315	12	5	15	21	18	27	12	34	22
明興里 Mingxing	3,962	157	124	167	246	290	296	382	334	281
男 Male	1,940	77	58	91	116	139	148	188	186	142
女 Female	2,022	80	66	76	130	151	148	194	148	139
松安里 Songan	2,152	76	92	115	135	135	143	186	210	170
男 Male	1,140	44	52	56	72	80	70	99	109	84
女 Female	1,012	32	40	59	63	55	73	87	101	86
金華里 Jinhua	5,937	213	186	261	323	398	438	515	446	448
男 Male	2,875	110	97	131	173	211	226	258	234	210
女 Female	3,062	103	89	130	150	187	212	257	212	238
南都里 Nandou	3,087	97	88	114	142	217	226	299	253	220
男 Male	1,642	50	45	66	77	112	125	158	140	123
女 Female	1,445	47	43	48	65	105	101	141	113	97
南華里 Nanhua	2,897	79	104	120	135	219	272	272	257	180
男 Male	1,445	39	58	58	68	106	133	161	134	94
女 Female	1,452	40	46	62	67	113	139	111	123	86
建南里 Jiannan	5,794	233	191	228	355	449	558	563	482	387
男 Male	2,956	119	106	112	190	246	310	293	255	196
女 Female	2,838	114	85	116	165	203	248	270	227	191
省躬里 Shenggong	3,388	130	145	176	214	243	242	317	319	239
男 Male	1,744	68	84	88	107	131	121	166	174	120
女 Female	1,644	62	61	88	107	112	121	151	145	119
荔宅里 Lizhai	260	5	7	7	9	7	12	16	18	19
男 Male	139	2	4	5	3	4	7	11	8	6
女 Female	121	3	3	2	6	3	5	5	10	13
郡南里 Junnan	4,247	187	158	180	240	325	363	418	347	282
男 Male	2,118	97	88	78	115	183	182	206	177	152
女 Female	2,129	90	70	102	125	142	181	212	170	130
國宅里 Guozhai	3,507	106	111	142	201	223	224	269	266	281
男 Male	1,706	60	52	54	112	124	100	147	124	137
女 Female	1,801	46	59	88	89	99	124	122	142	144
喜北里 Xibei	2,665	116	107	130	141	171	175	242	248	205
男 Male	1,375	60	54	72	83	89	98	121	121	117
女 Female	1,290	56	53	58	58	82	77	121	127	88

Table 2-3. Resident Population by Age Group (Cont.2)

Unit : Persons

45-49歲 45-49 Years	50-54歲 50-54 Years	55-59歲 55-59 Years	60-64歲 60-64 Years	65-69歲 65-69 Years	70-74歲 70-74 Years	75-79歲 75-79 Years	80-84歲 80-84 Years	85-89歲 85-89 Years	90-94歲 90-94 Years	95-99歲 95-99 Years	100歲以上 100 Years & Over
64	65	60	41	17	20	24	21	18	8	2	-
40	33	40	24	6	9	7	11	15	6	-	-
24	32	20	17	11	11	17	10	3	2	2	-
263	328	354	284	162	116	88	53	28	8	-	1
135	153	160	139	86	45	38	22	14	3	-	-
128	175	194	145	76	71	50	31	14	5	-	1
176	179	140	126	82	68	59	34	16	10	-	-
102	108	76	68	35	32	31	10	5	7	-	-
74	71	64	58	47	36	28	24	11	3	-	-
491	500	451	449	276	249	155	94	30	12	2	-
213	232	219	199	123	112	76	37	12	1	1	-
278	268	232	250	153	137	79	57	18	11	1	-
267	313	303	247	118	72	55	30	19	5	2	-
139	172	160	126	58	37	26	17	7	3	1	-
128	141	143	121	60	35	29	13	12	2	1	-
227	274	281	205	108	75	50	22	15	2	-	-
109	133	134	94	52	28	24	13	6	1	-	-
118	141	147	111	56	47	26	9	9	1	-	-
461	503	530	356	208	128	85	47	22	7	-	1
216	230	270	169	110	68	32	22	10	2	-	-
245	273	260	187	98	60	53	25	12	5	-	1
230	272	265	225	138	108	60	45	14	6	-	-
132	146	121	110	64	52	29	19	9	3	-	-
98	126	144	115	74	56	31	26	5	3	-	-
15	24	24	16	13	5	1	11	34	14	3	-
5	7	6	5	1	3	1	11	34	13	3	-
10	17	18	11	12	2	-	-	-	1	-	-
321	354	366	270	159	102	83	54	31	6	1	-
153	166	188	136	68	46	41	24	13	5	-	-
168	188	178	134	91	56	42	30	18	1	1	-
301	281	265	237	187	184	131	54	34	6	4	-
157	139	134	104	86	76	59	23	14	3	1	-
144	142	131	133	101	108	72	31	20	3	3	-
222	172	200	201	105	90	80	34	13	12	1	-
109	91	99	97	54	42	40	18	6	3	1	-
113	81	101	104	51	48	40	16	7	9	-	-

表2-3.現住人口之年齡分配(續完)

單位：人

年底及里別 End of Year & Village	總計 Grand Total	0-4歲 0-4 Years	5-9歲 5-9 Years	10-14歲 10-14 Years	15-19歲 15-19 Years	20-24歲 20-24 Years	25-29歲 25-29 Years	30-34歲 30-34 Years	35-39歲 35-39 Years	40-44歲 40-44 Years
喜東里 Xidong	2,364	119	77	117	126	124	166	258	246	212
男 Male	1,236	65	37	59	72	60	96	136	136	115
女 Female	1,128	54	40	58	54	64	70	122	110	97
喜南里 Xinan	1,519	42	38	66	87	97	93	120	126	118
男 Male	816	27	15	28	41	51	40	74	70	67
女 Female	703	15	23	38	46	46	53	46	56	51
開南里 Kainan	6,789	265	210	296	363	533	570	723	597	440
男 Male	3,324	143	107	159	180	280	277	376	314	211
女 Female	3,465	122	103	137	183	253	293	347	283	229
新生里 Xinsheng	3,735	123	85	104	167	202	247	297	273	235
男 Male	1,770	65	50	54	83	99	127	163	124	97
女 Female	1,965	58	35	50	84	103	120	134	149	138
新昌里 Xinchang	2,634	74	77	83	127	186	186	234	186	166
男 Male	1,284	39	31	42	69	87	92	140	96	75
女 Female	1,350	35	46	41	58	99	94	94	90	91
新興里 Xinxing	3,237	95	117	121	211	225	238	257	265	204
男 Male	1,557	58	61	70	110	106	120	130	128	95
女 Female	1,680	37	56	51	101	119	118	127	137	109
彰南里 Zhangnan	1,925	70	65	66	93	118	179	176	141	120
男 Male	955	33	30	29	45	61	98	91	70	68
女 Female	970	37	35	37	48	57	81	85	71	52
廣州里 Guangzhou	2,697	90	93	98	153	177	164	211	203	197
男 Male	1,328	43	47	54	81	92	80	108	98	100
女 Female	1,369	47	46	44	72	85	84	103	105	97
興農里 Xingnong	2,448	88	111	117	150	178	205	234	195	160
男 Male	1,265	43	63	57	83	93	102	112	113	81
女 Female	1,183	45	48	60	67	85	103	122	82	79
鯤鯨里 Kunni	2,085	70	58	80	103	117	135	148	170	166
男 Male	1,078	36	32	38	47	59	74	70	94	95
女 Female	1,007	34	26	42	56	58	61	78	76	71

資料來源：台南市政府民政局。

Table 2-3. Resident Population by Age Group (Cont. End)

Unit : Persons

45-49歲 45-49 Years	50-54歲 50-54 Years	55-59歲 55-59 Years	60-64歲 60-64 Years	65-69歲 65-69 Years	70-74歲 70-74 Years	75-79歲 75-79 Years	80-84歲 80-84 Years	85-89歲 85-89 Years	90-94歲 90-94 Years	95-99歲 95-99 Years	100歲以上 100 Years & Over
173	152	170	161	83	91	46	24	10	6	3	-
97	76	84	82	38	43	23	11	3	3	-	-
76	76	86	79	45	48	23	13	7	3	3	-
98	117	142	122	60	75	32	41	27	15	3	-
56	70	78	72	28	42	16	20	13	7	1	-
42	47	64	50	32	33	16	21	14	8	2	-
488	583	590	518	236	160	97	70	38	10	2	-
231	257	263	256	107	76	37	33	12	5	-	-
257	326	327	262	129	84	60	37	26	5	2	-
282	336	339	298	195	112	87	125	149	66	12	1
136	144	163	148	84	36	22	56	67	43	8	1
146	192	176	150	111	76	65	69	82	23	4	-
225	229	207	233	118	106	101	56	28	10	2	-
113	96	112	104	53	41	54	28	8	4	-	-
112	133	95	129	65	65	47	28	20	6	2	-
254	304	240	211	159	127	102	68	28	6	5	-
116	143	112	89	78	55	45	27	9	3	2	-
138	161	128	122	81	72	57	41	19	3	3	-
140	154	165	163	75	90	58	26	17	7	2	-
73	76	74	84	34	45	24	8	8	4	-	-
67	78	91	79	41	45	34	18	9	3	2	-
207	224	210	195	134	137	106	66	22	9	1	-
103	115	110	90	65	64	40	27	9	2	-	-
104	109	100	105	69	73	66	39	13	7	1	-
213	201	184	159	80	62	53	39	15	4	-	-
118	118	91	82	36	26	25	15	5	2	-	-
95	83	93	77	44	36	28	24	10	2	-	-
175	203	165	149	103	93	67	53	20	9	1	-
93	123	84	87	47	37	29	22	6	4	1	-
82	80	81	62	56	56	38	31	14	5	-	-

Source: Bureau of Civil Affairs Tainan City Government.

表2-4.現住人口之年齡結構
Table 2-4. Resident Population by Age Structure

年底及里別 End of Year & Village	年齡分配 By Age						扶老比 Old Age Populati- on Ratio	扶幼比 Young Age Populati- on Ratio	扶養比 Depend- ency Ratio	老化指數 Aged-Child Ratio
	0-14歲 (人) 0-14 Years (Persons)		15-64歲 (人) 15-64 Years (Persons)		65歲以上 (人) 65 Years & Over (Persons)					
	比率 (%) Rate	比率 (%) Rate	比率 (%) Rate	比率 (%) Rate	比率 (%) Rate	比率 (%) Rate				
民國97年 2008	16,767	13.16	96,927	76.09	13,696	10.75	14.13	17.30	31.43	81.68
民國98年 2009	15,928	12.58	96,617	76.33	14,026	11.08	14.52	16.49	31.00	88.06
民國99年 2010	15,126	11.99	96,778	76.70	14,269	11.31	14.74	15.63	30.37	94.33
民國100年 2011	14,703	11.66	96,889	76.82	14,537	11.53	15.00	15.18	30.18	98.87
民國101年 2012	14,237	11.30	96,773	76.79	15,008	11.91	15.51	14.71	30.22	105.42
民國102年 2013	13,880	11.05	96,165	76.56	15,566	12.39	16.19	14.43	30.62	112.15
民國103年 2014	13,710	10.91	95,699	76.14	16,282	12.95	17.01	14.33	31.34	118.76
大成里 Dacheng	88	9.63	667	72.98	159	17.40	23.84	13.19	37.03	180.68
大忠里 Dazhong	481	9.30	3,947	76.33	743	14.37	18.82	12.19	31.01	154.47
大林里 Dalin	236	9.14	1,934	74.90	412	15.96	21.30	12.20	33.51	174.58
大恩里 Daen	395	10.02	2,966	75.24	581	14.74	19.59	13.32	32.91	147.09
文南里 Wennan	633	10.83	4,590	78.54	621	10.63	13.53	13.79	27.32	98.10
文華里 Wenhua	371	9.52	2,981	76.46	547	14.03	18.35	12.45	30.80	147.44
日新里 Rixin	230	9.79	1,798	76.51	322	13.70	17.91	12.79	30.70	140.00
永寧里 Yongning	269	12.34	1,598	73.30	313	14.36	19.59	16.83	36.42	116.36
田寮里 Tianliao	361	9.60	2,825	75.13	574	15.27	20.32	12.78	33.10	159.00
白雪里 Baixue	191	9.17	1,564	75.08	328	15.75	20.97	12.21	33.18	171.73
光明里 Guangming	480	9.83	3,829	78.43	573	11.74	14.96	12.54	27.50	119.38
再興里 Zaixing	300	11.01	1,992	73.10	433	15.89	21.74	15.06	36.80	144.33
同安里 Tongan	362	13.28	2,063	75.68	301	11.04	14.59	17.55	32.14	83.15
竹溪里 Zhuxi	180	9.51	1,390	73.43	323	17.06	23.24	12.95	36.19	179.44
佛壇里 Fotan	468	15.37	2,328	76.45	249	8.18	10.70	20.10	30.80	53.21
府南里 Funan	635	11.72	4,182	77.16	603	11.13	14.42	15.18	29.60	94.96
明亮里 Mingliang	508	11.82	3,277	76.26	512	11.92	15.62	15.50	31.13	100.79
明德里 Mingde	55	8.47	484	74.58	110	16.95	22.73	11.36	34.09	200.00
明興里 Mingxing	448	11.31	3,058	77.18	456	11.51	14.91	14.65	29.56	101.79
松安里 Songan	283	13.15	1,600	74.35	269	12.50	16.81	17.69	34.50	95.05
金華里 Jinhua	660	11.12	4,459	75.11	818	13.78	18.34	14.80	33.15	123.94
南都里 Nandou	299	9.69	2,487	80.56	301	9.75	12.10	12.02	24.13	100.67
南華里 Nanhua	303	10.46	2,322	80.15	272	9.39	11.71	13.05	24.76	89.77
建南里 Jiannan	652	11.25	4,644	80.15	498	8.60	10.72	14.04	24.76	76.38
省躬里 Shenggong	451	13.31	2,566	75.74	371	10.95	14.46	17.58	32.03	82.26
荔宅里 Lizhai	19	7.31	160	61.54	81	31.15	50.63	11.88	62.50	426.32
郡南里 Junnan	525	12.36	3,286	77.37	436	10.27	13.27	15.98	29.25	83.05
國宅里 Guozhai	359	10.24	2,548	72.65	600	17.11	23.55	14.09	37.64	167.13
喜北里 Xibei	353	13.25	1,977	74.18	335	12.57	16.94	17.86	34.80	94.90
喜東里 Xidong	313	13.24	1,788	75.63	263	11.13	14.71	17.51	32.21	84.03
喜南里 Xinan	146	9.61	1,120	73.73	253	16.66	22.59	13.04	35.63	173.29
開南里 Kainan	771	11.36	5,405	79.61	613	9.03	11.34	14.26	25.61	79.51
新生里 Xinsheng	312	8.35	2,676	71.65	747	20.00	27.91	11.66	39.57	239.42
新昌里 Xinchang	234	8.88	1,979	75.13	421	15.98	21.27	11.82	33.10	179.91
新興里 Xinxing	333	10.29	2,409	74.42	495	15.29	20.55	13.82	34.37	148.65
彰南里 Zhangnan	201	10.44	1,449	75.27	275	14.29	18.98	13.87	32.85	136.82
廣州里 Guangzhou	281	10.42	1,941	71.97	475	17.61	24.47	14.48	38.95	169.04
興農里 Xingnong	316	12.91	1,879	76.76	253	10.33	13.46	16.82	30.28	80.06
鯤鯨里 Kunni	208	9.98	1,531	73.43	346	16.59	22.60	13.59	36.19	166.35

資料來源：台南市政府民政局。

Source: Bureau of Civil Affairs Tainan City Government.

表2-5.15歲以上現住人口之教育程度－按年齡別分

單位：人

年底別 End of Year	性別 Sex	總計 Grand Total	識字者				
			合計 Total	研究所 Graduate School		大學 (含獨立學院) University & College	
				畢業 Graduated	肄業 Un-graduated	畢業 Graduated	肄業 Un-graduated
民國97年 2008	計 Total	110,623	108,282	2,671	1,101	14,499	6,791
	男 Male	55,421	55,209	1,827	658	7,338	3,611
	女 Female	55,202	53,073	844	443	7,161	3,180
年底及年齡組別 End of Year & Age Group	性別 Sex	總計 Grand Total	識字者				
			合計 Total	博士 Doctor		碩士 Master	
				畢業 Graduated	肄業 Un-graduated	畢業 Graduated	肄業 Un-graduated
民國98年 2009	計 Total	110,643	108,421	95	90	2,727	1,168
	男 Male	55,392	55,189	70	70	1,844	961
	女 Female	55,251	53,232	25	20	883	477
民國99年 2010	計 Total	111,047	108,910	147	125	2,997	1,171
	男 Male	55,483	55,284	113	98	1,984	676
	女 Female	55,564	53,626	34	27	1,013	495
民國100年 2011	計 Total	111,426	109,351	288	152	3,111	1,363
	男 Male	55,622	55,414	217	121	2,028	778
	女 Female	55,804	53,937	71	31	1,083	585
民國101年 2012	計 Total	111,781	109,802	313	168	3,385	1,508
	男 Male	55,676	55,483	238	134	2,186	865
	女 Female	56,105	54,319	75	34	1,199	643
民國102年 2013	計 Total	111,731	109,852	345	181	3,725	1,472
	男 Male	55,478	55,298	265	134	2,398	849
	女 Female	56,253	54,554	80	47	1,327	623
民國103年 2014	計 Total	111,981	110,185	373	193	4,032	1,483
	男 Male	55,409	55,250	289	141	2,566	877
	女 Female	56,572	54,935	84	52	1,466	606
15-19歲 15-19 Years	計 Total	7,030	7,028	-	-	-	-
	男 Male	3,626	3,626	-	-	-	-
	女 Female	3,404	3,402	-	-	-	-
20-24歲 20-24 Years	計 Total	8,595	8,595	-	5	79	506
	男 Male	4,468	4,468	-	5	45	331
	女 Female	4,127	4,127	-	-	34	175
25-29歲 25-29 Years	計 Total	9,614	9,614	2	46	980	341
	男 Male	4,887	4,887	2	33	640	195
	女 Female	4,727	4,727	-	13	340	146
30-34歲 30-34 Years	計 Total	11,444	11,441	67	56	1,081	238
	男 Male	5,918	5,918	57	45	683	132
	女 Female	5,526	5,523	10	11	398	106

Table 2-5. Educational Attainments of Resident Population Aged 15 and Over
by Age Group

Unit: Persons

Literate							
專科 Junior College					高中 Senior High School		
二、三年制 2 or 3 Years		五年制 5 Years					
畢業 Graduated	肄業 Un-graduated	後二年 Last 2 Years		前三年 First 3 Years	畢業 Graduated	肄業 Un-graduated	
		畢業 Graduated	肄業 Un-graduated	肄業 Un-graduated			
4,946	832	4,963	376	522	7,056	2,839	
2,340	493	2,787	226	123	3,766	1,522	
2,606	339	2,176	150	399	3,290	1,317	
Literate							
大學 (含獨立學院) University & College		專科 Junior College					
		二、三年制 2 or 3 Years		五年制 5 Years			
畢業 Graduated	肄業 Un-graduated	畢業 Graduated	肄業 Un-graduated	後二年 Last 2 Years		前三年 First 3 Years	
				畢業 Graduated	肄業 Un-graduated	肄業 Un-graduated	
15,413	6,798	4,920	772	4,853	374	474	
7,714	3,611	2,354	457	2,736	215	113	
7,699	3,187	2,566	315	2,117	159	361	
16,357	7,098	4,934	725	4,723	378	423	
8,165	3,804	2,378	423	2,668	220	98	
8,192	3,294	2,556	302	2,055	167	325	
17,215	7,117	4,895	758	4,791	394	385	
8,536	3,823	2,381	424	2,697	218	98	
8,679	3,294	2,514	334	2,094	176	287	
18,046	7,292	4,947	751	4,738	375	387	
8,899	3,915	2,419	427	2,631	223	97	
9,147	3,377	2,528	324	2,107	152	290	
19,018	7,218	5,037	720	4,513	348	380	
9,309	3,887	2,467	409	2,501	206	101	
9,709	3,331	2,570	311	2,012	142	279	
19,958	7,153	5,105	686	4,453	333	391	
9,685	3,897	2,495	390	2,465	195	96	
10,273	3,256	2,610	296	1,988	138	295	
-	1,875	-	39	-	19	298	
-	967	-	32	-	4	64	
-	908	-	7	-	15	234	
2,399	3,722	112	58	145	20	35	
1,016	2,012	77	38	27	5	7	
1,383	1,710	35	20	118	15	28	
5,083	593	206	72	124	2	26	
2,227	367	128	49	32	1	11	
2,856	226	78	23	92	1	15	
4,406	396	734	147	260	47	6	
2,043	233	327	82	114	28	2	
2,363	163	407	65	146	19	4	

表2-5.15歲以上現住人口之教育程度－按年齡別分(續1)

單位：人

年底別 End of Year	性別 Sex	識字者			
		高職 Vocational High School		國(初)中 Junior High School	
		畢業 Graduated	肄業 Un-graduated	畢業 Graduated	肄業 Un-graduated
民國97年 2008	計 Total	20,261	4,680	13,959	1,713
	男 Male	10,571	2,715	7,416	985
	女 Female	9,690	1,965	6,543	728
年底及年齡組別 End of Year & Age Group	性別 Sex	識字者			
		高中 Senior High School		高職 Vocational High School	
		畢業 Graduated	肄業 Un-graduated	畢業 Graduated	肄業 Un-graduated
民國98年 2009	計 Total	7,014	2,758	20,276	4,653
	男 Male	3,751	1,475	20,585	2,712
	女 Female	3,263	1,283	9,691	1,941
民國99年 2010	計 Total	6,883	2,686	20,168	4,757
	男 Male	3,647	1,419	10,526	2,749
	女 Female	3,236	1,267	9,642	2,008
民國100年 2011	計 Total	6,803	2,648	20,124	4,729
	男 Male	3,572	1,425	10,505	2,732
	女 Female	3,231	1,223	9,619	1,997
民國101年 2012	計 Total	6,681	2,658	19,970	4,537
	男 Male	3,490	1,412	10,409	2,607
	女 Female	3,191	1,246	9,561	1,930
民國102年 2013	計 Total	6,353	2,536	20,242	4,458
	男 Male	3,282	1,353	10,513	2,578
	女 Female	3,071	1,183	9,729	1,880
民國103年 2014	計 Total	6,195	2,411	20,430	4,270
	男 Male	3,169	1,273	10,579	2,482
	女 Female	3,026	1,138	9,851	1,788
15-19歲	計 Total	64	1,538	316	2,306
15-19 Years	男 Male	36	751	191	1,307
	女 Female	28	787	125	999
20-24歲	計 Total	119	38	1,047	221
20-24 Years	男 Male	67	22	630	131
	女 Female	52	16	417	90
25-29歲	計 Total	158	35	1,431	277
25-29 Years	男 Male	69	17	829	171
	女 Female	89	18	602	106
30-34歲	計 Total	264	128	2,643	357
30-34 Years	男 Male	104	75	1,483	210
	女 Female	160	53	1,160	147

Table 2-5. Educational Attainments of Resident Population Aged 15 and Over
by Age Group (Cont. 1)

Unit:Persons

Literate						不識字者 Illiterate		
初職 Junior Vocational School		小學 Primary School		自修 Self-Study				
畢業 Graduated	肄業 Un-graduated	畢業 Graduated	肄業 Un-graduated					
331	56	17,866	2,115	705	2,341			
173	39	7,740	698	181	212			
158	17	10,126	1,417	524	2,129			
Literate								不識 字者 Illiterate
國(初中) Junior High School		初職 Junior Vocational School		小學 Primary School		自修 Self-Study		
畢業 Graduated	肄業 Un-graduated	畢業 Graduated	肄業 Un-graduated	畢業 Graduated	肄業 Un-graduated			
13,751	1,664	321	56	17,480	2,075	689	2,222	
7,279	932	170	38	7,531	675	166	203	
6,472	732	151	18	9,949	1,400	523	2,019	
13,410	1,678	313	51	17,136	2,079	662	2,137	
7,055	936	163	37	7,300	669	156	199	
6,355	742	150	14	9,836	1,410	506	1,938	
13,168	1,688	308	51	16,707	2,019	637	2,075	
6,907	924	159	37	7,039	651	142	208	
6,261	764	149	14	9,668	1,368	495	1,867	
13,081	1,697	297	50	16,359	1,953	609	1,979	
6,802	958	150	36	6,848	603	134	193	
6,279	739	147	14	9,511	1,350	475	1,786	
12,815	1,584	289	51	16,063	1,923	581	1,879	
6,643	883	147	37	6,633	584	119	180	
6,172	701	142	14	9,430	1,339	462	1,699	
12,683	1,595	291	56	15,678	1,849	567	1,796	
6,546	866	146	40	6,404	534	115	159	
6,137	729	145	16	9,274	1,315	452	1,637	
149	384	-	-	4	36	-	2	
62	194	-	-	1	17	-	-	
87	190	-	-	3	19	-	2	
73	14	-	-	-	2	-	-	
49	5	-	-	-	1	-	-	
24	9	-	-	-	1	-	-	
182	41	-	-	10	5	-	-	
97	17	-	-	1	1	-	-	
85	24	-	-	9	4	-	-	
489	50	-	-	51	21	-	3	
274	21	-	-	4	1	-	-	
215	29	-	-	47	20	-	3	

表2-5.15歲以上現住人口之教育程度－按年齡別分(續2)

單位：人

年底及年齡組別 End of Year & Age Group	性別 Sex	總計 Grand Total					
			合計 Total	博士 Doctor		碩士 Master	
				畢業 Graduated	肄業 Un-graduated	畢業 Graduated	肄業 Un-graduated
35-39歲 35-39Years	計 Total 男 Male 女 Female	10,386 5,407 4,979	10,379 5,402 4,977	73 54 19	30 18 12	729 438 291	162 93 69
40-44歲 40-44Years	計 Total 男 Male 女 Female	8,840 4,430 4,410	8,832 4,427 4,405	56 39 17	27 20 7	433 268 165	89 38 51
45-49歲 45-49Years	計 Total 男 Male 女 Female	9,573 4,734 4,839	9,562 4,730 4,832	47 32 15	14 8 6	315 195 120	69 42 27
50-54歲 50-54Years	計 Total 男 Male 女 Female	10,499 5,010 5,489	10,481 5,005 5,476	53 44 9	7 5 2	171 116 55	39 19 20
55-59歲 55-59Years	計 Total 男 Male 女 Female	10,583 5,154 5,429	10,520 5,145 5,375	33 24 9	5 4 1	105 78 27	20 17 3
60-64歲 60-64Years	計 Total 男 Male 女 Female	9,135 4,378 4,757	9,009 4,359 4,650	18 16 2	1 1 -	76 52 24	15 7 8
65歲以上 65 Years of Age and Over	計 Total 男 Male 女 Female	16,282 7,397 8,885	14,724 7,283 7,441	24 21 3	2 2 -	63 51 12	4 3 1

資料來源：台南市政府民政局。

Table 2-5. Educational Attainments of Resident Population Aged 15 and Over
by Age Group (Cont. 2)

Unit:Persons

識字者		Literate					
大學 (含獨立學院) University & College		專科 Junior College					
		二、三年制 2 or 3 Years		五年制 5 Years System			
畢業 Graduated	肄業 Un-graduated	畢業 Graduated	肄業 Un-graduated	後二年 Last 2 Years		前三年 First 3 Years	
				畢業 Graduated	肄業 Un-graduated	肄業 Un-graduated	
2,549	218	1,261	123	507	77		8
1,254	126	521	61	252	40		4
1,295	92	740	62	255	37		4
1,434	95	933	79	673	35		5
714	48	411	41	340	26		-
720	47	522	38	333	9		5
995	82	607	65	741	42		8
495	41	307	33	405	26		5
500	41	300	32	336	16		3
848	66	383	38	674	36		4
456	40	201	16	398	27		2
392	26	182	22	276	9		2
775	41	279	27	599	31		-
461	27	163	13	385	19		-
314	14	116	14	214	12		-
651	34	267	15	460	18		1
406	22	166	7	309	14		1
245	12	101	8	151	4		-
818	31	323	23	270	6		-
613	14	194	18	203	5		-
205	17	129	5	67	1		-

表2-5.15歲以上現住人口之教育程度－按年齡別分(續完)

單位：人

年底及年齡組別 End of Year & Age Group	性別 Sex	識字者			
		高中 Senior High School		高職 Vocational High School	
		畢業 Graduated	肄業 Un-graduated	畢業 Graduated	肄業 Un-graduated
35-39歲 35-39Years	計 Total 男 Male 女 Female	546 262 284	91 57 34	2,759 1,537 1,222	201 132 69
40-44歲 40-44Years	計 Total 男 Male 女 Female	700 337 363	78 45 33	2,567 1,237 1,330	182 112 70
45-49歲 45-49Years	計 Total 男 Male 女 Female	964 485 479	108 64 44	2,811 1,319 1,492	209 118 91
50-54歲 50-54Years	計 Total 男 Male 女 Female	988 464 524	130 71 59	2,555 1,108 1,447	201 106 95
55-59歲 55-59Years	計 Total 男 Male 女 Female	939 514 425	119 72 47	1,997 961 1,036	156 89 67
60-64歲 60-64Years	計 Total 男 Male 女 Female	632 354 278	65 42 23	1,195 539 656	87 49 38
65歲以上 65 Years of Age and Over	計 Total 男 Male 女 Female	821 477 344	81 57 24	1,109 745 364	73 57 16

資料來源：台南市政府民政局。

Table 2-5. Educational Attainments of Resident Population Aged 15 and Over
by Age Group (Cont. End)

Unit: Persons

Literate							自修 Self-Study	不識 字者 Illiterate
國(初)中 Junior High School		初職 Junior Vocational School		小學 Primary School				
畢業 Graduated	肄業 Un-graduated	畢業 Graduated	肄業 Un-graduated	畢業 Graduated	肄業 Un-graduated			
908	53	-	-	57	27	-	7	
516	23	-	-	9	5	-	5	
392	30	-	-	48	22	-	2	
1,270	80	-	-	83	11	2	8	
688	42	-	-	18	1	2	3	
582	38	-	-	65	10	-	5	
1,985	132	-	-	344	21	3	11	
971	75	-	-	102	7	-	4	
1,014	57	-	-	242	14	3	7	
2,918	178	-	1	1,151	39	1	18	
1,460	99	-	-	353	20	-	5	
1,458	79	-	1	798	19	1	13	
2,404	212	14	7	2,581	165	11	63	
1,255	107	-	2	910	43	1	9	
1,149	105	14	5	1,671	122	10	54	
977	210	74	17	3,839	314	43	126	
496	130	37	13	1,610	84	4	19	
481	80	37	4	2,229	230	39	107	
1,328	241	203	31	7,558	1,208	507	1,558	
678	153	109	25	3,396	354	108	114	
650	88	94	6	4,162	854	399	1,444	

表2-6.現住人口之婚姻狀況－按年齡別分

單位：人

年底及年齡組別 End of Year & Age Group	總計 Grand Total			未婚 Unmarried			合計 Total
	合計 Total	男 Male	女 Female	合計 Total	男 Male	女 Female	
民國97年 2008	127,390	64,104	63,286	59,175	31,834	27,341	53,875
民國98年 2009	126,571	63,608	62,963	58,475	31,445	27,030	53,407
民國99年 2010	126,173	63,286	62,887	57,881	31,099	26,782	53,106
民國100年 2011	126,129	63,191	62,938	57,258	30,809	26,449	53,157
民國101年 2012	126,018	63,011	63,007	56,726	30,540	26,186	53,212
民國102年 2013	125,611	62,597	63,014	56,045	30,119	25,926	53,081
民國103年 2014	125,691	62,488	63,203	55,686	29,882	25,804	53,106
未滿 15 歲 Under 15 Years	13,710	7,079	6,631	13,710	7,079	6,631	-
15-19 歲 15-19 Years	7,030	3,626	3,404	7,008	3,621	3,387	22
20-24 歲 20-24 Years	8,595	4,468	4,127	8,402	4,410	3,992	163
25-29 歲 25-29 Years	9,614	4,887	4,727	8,115	4,365	3,750	1,325
30-34 歲 30-34 Years	11,444	5,918	5,526	6,684	3,931	2,753	4,223
35-39 歲 35-39 Years	10,386	5,407	4,979	4,096	2,405	1,691	5,271
40-44 歲 40-44 Years	8,840	4,430	4,410	2,559	1,394	1,165	4,996
45-49 歲 45-49 Years	9,573	4,734	4,839	1,798	1,003	795	6,091
50-54 歲 50-54 Years	10,499	5,010	5,489	1,302	717	585	7,157
55-59 歲 55-59 Years	10,583	5,154	5,429	886	472	414	7,563
60-64 歲 60-64 Years	9,135	4,378	4,757	556	257	299	6,573
65-69 歲 65-69 Years	5,312	2,451	2,861	251	103	148	3,690
70-74 歲 70-74 Years	4,261	1,920	2,341	125	51	74	2,768
75-79 歲 75-79 Years	3,130	1,389	1,741	81	24	57	1,836
80-84 歲 80-84 Years	1,995	890	1,105	48	16	32	902
85-89 歲 85-89 Years	1,108	517	591	42	22	20	396
90-94 歲 90-94 Years	400	199	201	18	10	8	118
95-99 歲 95-99 Years	70	29	41	4	2	2	12
100 歲 以 上 100 Years of Age and Over	6	2	4	1	-	1	-

資料來源：台南市政府民政局。

Table 2-6. Marital Status of Resident Population by Age Group

Unit : Persons

有偶 Currently Married		離婚 Divorced			喪偶 Widowed		
男 Male	女 Female	合計 Total	男 Male	女 Female	合計 Total	男 Male	女 Female
27,418	26,457	7,654	3,502	4,152	6,686	1,350	5,336
27,161	26,246	7,905	3,635	4,270	6,784	1,367	5,417
26,984	26,122	8,214	3,815	4,399	6,972	1,388	5,584
26,992	26,165	8,592	3,971	4,621	7,122	1,419	5,703
26,952	26,260	8,867	4,098	4,769	7,213	1,421	5,792
26,846	26,235	9,123	4,199	4,924	7,362	1,433	5,929
26,860	26,246	9,403	4,318	5,085	7,496	1,428	6,068
-	-	-	-	-	-	-	-
5	17	-	-	-	-	-	-
49	114	29	9	20	1	-	1
459	866	170	63	107	4	-	4
1,806	2,417	523	180	343	14	1	13
2,565	2,706	978	429	549	41	8	33
2,488	2,508	1,209	541	668	76	7	69
2,999	3,092	1,487	705	782	197	27	170
3,459	3,698	1,668	780	888	372	54	318
3,877	3,686	1,462	698	764	672	107	565
3,469	3,104	1,037	497	540	969	155	814
1,984	1,706	450	217	233	921	147	774
1,549	1,219	207	102	105	1,161	218	943
1,104	732	101	48	53	1,112	213	899
610	292	49	26	23	996	238	758
325	71	21	15	6	649	155	494
102	16	10	7	3	254	80	174
10	2	2	1	1	52	16	36
-	-	-	-	-	5	2	3

Source: Bureau of Civil Affairs Tainan City Government.

參、行政組織
III. ADMINISTRATION

參、行政組織

一、行政組織

本所 103 年度計有：民政課、社會課、人文課、經建課、行政課、會計室、人事室、政風室等 5 課 3 室。

二、公務人員

民國 103 年底本所正式公務人員編制員額 70 人，其中簡薦委任(派)人員及雇員 60 人，技工及工友 10 人。

(一)按人數、職等別分：

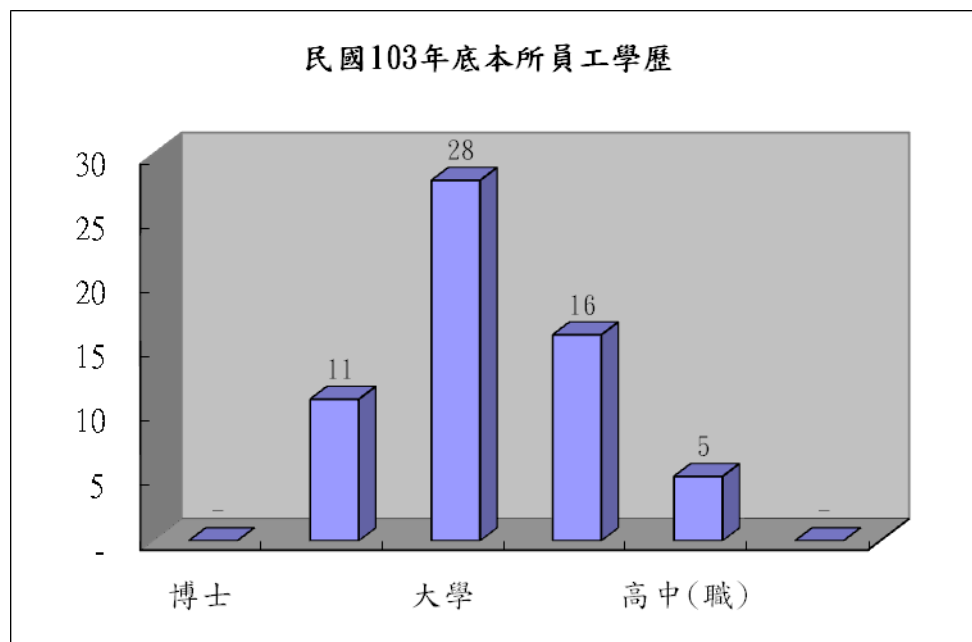
本所簡薦委任(派)人員及雇員中，簡任(派)1 人占 1.67%；薦任(派)31 人占 51.67%；委任 28 人占 46.66%。

(二)按教育程度別分：

研究所以上 11 人占總人數 18.33%，大學 28 人占總人數 46.67%；專科 16 人占 26.67%；高中、職校以下 5 人占 8.33%。

(三)按年齡別分：

其中未滿 30 歲 8 人占 13.33%；30 歲以上未滿 40 歲 13 人占 21.67%；40 歲以上未滿 50 歲 15 人占 25%；50 歲以上未滿 60 歲 22 人占 36.67%；60 歲以上 2 人占 3.33%。



民國103年底本所員工按年齡分

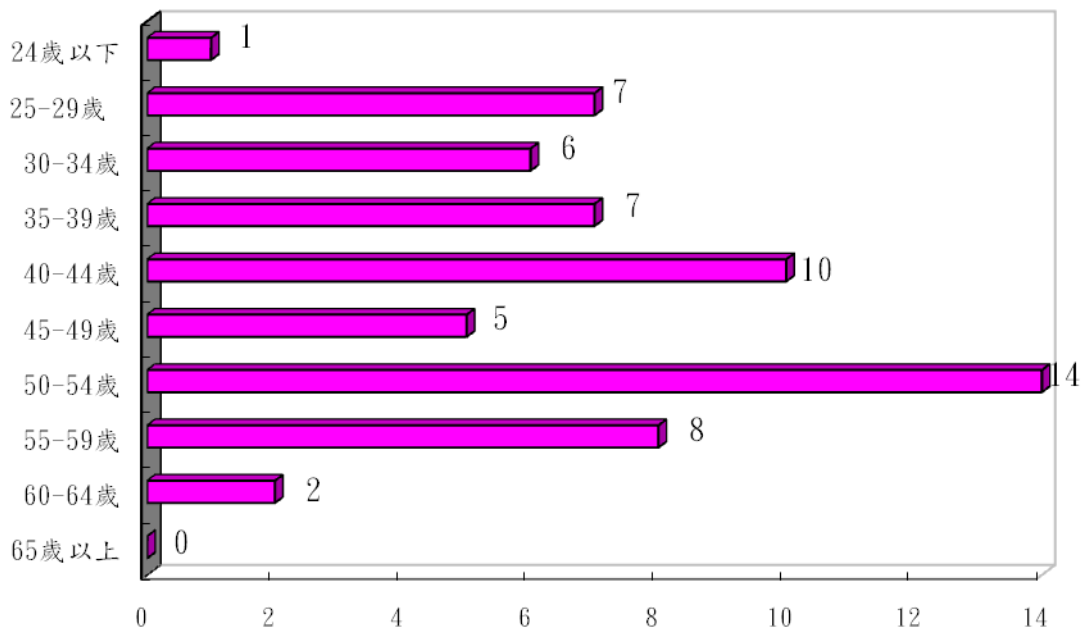


表3-1.區公所員工按職等別及性別分

單位：人

年 底 別 End of Year	總計 Grand Total	職等別By Rank				
		簡薦委任(派)人員 Ranking Servant				
		合計 Total	簡任(派) Senior Rank(Detail)	薦任(派) Junior Rank(Detail)	委任(派) Elementary Rank(Detail)	雇員 Auxiliary Employee
民國97年 2008	58	54	-	30	23	1
民國98年 2009	60	56	-	30	25	1
民國99年 2010	61	57	1	32	24	-
民國100年 2011	61	57	1	32	24	-
民國101年 2012	60	56	1	31	24	-
民國102年 2013	67	60	1	31	28	-
民國103年 2014	70	60	1	31	28	-
男	33	32	-	20	12	-
女	37	28	1	11	16	-

資料來源：人事室。

Table 3-1. Number of Civil Servants of Sinshih District Office by Rank and Sex

年 底 別 End of Year	工友 Janitor			
	合計 Total	技工 Technical	工友 Manual Worker	臨時人員 Temporary Staff
民國97年 2008	4	1	2	1
民國98年 2009	4	1	2	1
民國99年 2010	4	1	2	1
民國100年 2011	4	1	2	1
民國101年 2012	4	1	2	1
民國102年 2013	7	1	3	3
民國103年 2014	10	1	3	6
男	1	-	1	-
女	9	1	2	6

Source: Personnel Office.

表3-2.區公所員工按教育程度分

單位：人

年 底 別 End of Year	總計 Grand Total	研究(院)所Graduate School	
		博 士 Ph. D. Degree	碩 士 M. A. Degree
民國97年 2008	57	-	4
民國98年 2009	59	-	6
民國99年 2010	61	-	6
民國100年 2011	61	-	7
民國101年 2012	60	-	9
民國102年 2013	67	-	12
民國103年 2014	60	-	11
男	32	-	7
女	28	-	4

資料來源：人事室。

說 明：本表只包含表3-1之正式職員之範圍。

Table 3-2. Number of Civil Servants of Sinshih District Office by Educational Attainments

				Unit:Persons
大學畢業 (含軍警校有學位者) University (Includes Academic Degree of Military & Police School)	專科畢業 College	高中(職)畢業 Senior High (Vocational) School	國(初)中以下 Jnior High School & Under	
17	24	11		1
20	23	9		1
19	26	9		1
21	24	8		1
19	25	6		1
27	18	9		1
28	16	5		-
11	10	4		-
17	6	1		-

表3-3.區公所員工按年齡分

單位:人

年 底 別 End of Year	總計 Grand Total	平均年齡(歲) Average Age(Years)	24歲以下 Under 24 Years
民國97年 2008	57	50.6	-
民國98年 2009	59	50.2	-
民國99年 2010	61	49.6	-
民國100年 2011	61	47.5	-
民國101年 2012	60	41.2	-
民國102年 2013	67	44.2	-
民國103年 2014	60	43.9	1
男	29	44.2	-
女	31	43.3	1

資料來源：人事室。

說 明：本表只包含表3-1之正式職員之範圍。

Table 3-3. Number of Civil Servants of Sinshih District Office by Age Group

Unit:Persons

25-29歲 25-29 Years	30-34歲 30-34 Years	35-39歲 35-39 Years	40-44歲 40-44 Years	45-49歲 45-49 Years	50-54歲 50-54 Years	55-59歲 55-59 Years	60-64歲 60-64 Years	65歲以上 65 Years and Over
1	2	1	3	16	24	5	5	-
1	3	1	3	16	24	6	5	-
1	5	2	5	13	23	6	6	-
4	3	6	2	16	19	6	5	-
4	3	7	1	17	18	5	5	-
7	6	9	11	11	12	7	4	-
7	6	7	10	5	14	8	2	-
3	3	4	4	3	7	5	-	-
4	3	3	6	2	7	3	2	-

肆、農 林 漁 牧

IV. AGRICULTURE,
FORESTRY,
FISHERY
AND
ANIMAL HUSBANDRY

肆、農、林、漁、牧

一、農業

本區位於北迴歸線以南屬亞熱帶氣候，雨量充沛，氣候溫和，係嘉南平原之一隅，土地肥沃，自然環境極適合農業發展。近年來採取農業多元發展，致力農業企業化經營，加強經濟價值高之特種農作物生產，今後方針，除繼續推廣優良品種，改進耕作技術，降低農業成本，增加農民收益外，並推行農業機械，以促進農村經濟之發展，其農產品以甘藷、玉米、芒果為大宗。

(一)農耕土地面積

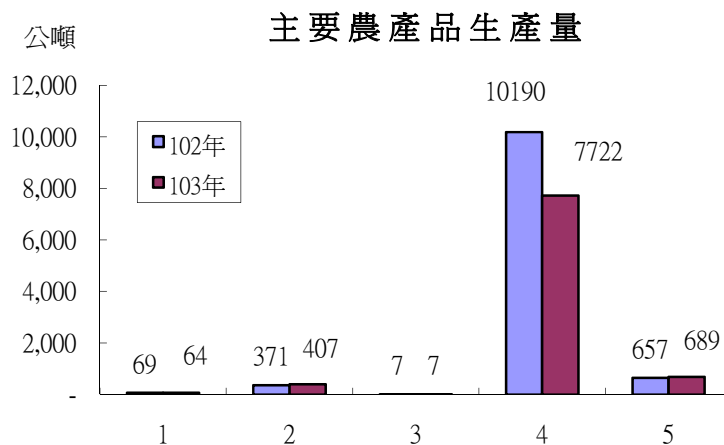
民國 103 年底，本區農耕土地面積為 411.70 公頃，其中短期耕作地為 340.40 公頃，長期休閒地為 71.30 公頃。

(二)農業戶口

民國 100 年底，本區農戶數為 1,614 戶，占本區人口總戶數 43,770 戶之 3.69%，其中耕地全部自有 1,536 戶，占農戶數 95.17%；耕地部分自有 37 戶，占 2.29%；耕地全部非自有 39 戶，占 2.42%；無耕地者 2 戶，占 0.12%。本市農戶人口數 6,629 人，平均每一農戶有 4.11 人。(資料僅至 100 年)

(三)主要農產品

- 1.甘藷：民國 103 年，收穫面積為 18.79 公頃，較 102 年增加 9.24%；生產量為 247 公噸，較 102 年增加 10.27%；每公頃平均產量為 13.15 噸，較 102 年之 13.00 公噸增加 0.15 公噸。
- 2.玉米：民國 103 年，收穫面積為 26.30 公頃，較 102 年增加 10.46%；生產量為 150 公噸，較 102 年增加 9.49%；每公頃平均產量為 5.71 公噸，較 102 年 5.74 公噸減少 0.03 公噸。
- 3.芒果：民國 103 年，收穫面積為 35.98 公頃，較 102 年增加 0.50%；生產量為 359 公噸，較 102 年增加 0.56%；每公頃平均產量為 9.98 公噸，較 102 年沒有改變。



二、漁業

本區因處內地，漁業皆屬淡水魚塭養殖業。漁業養殖面積如下：

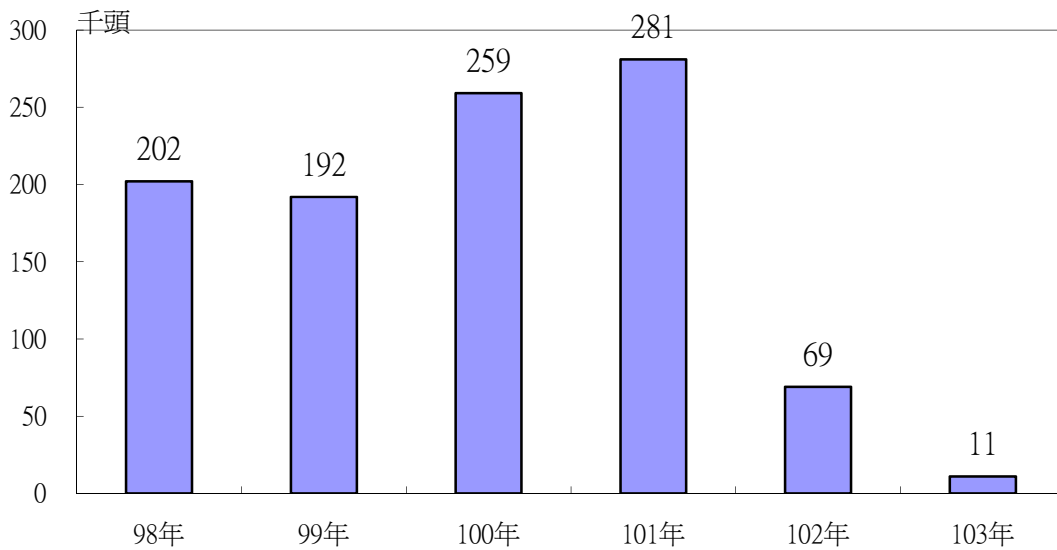
(一)養殖面積

103 年底養殖面積計 559.86 公頃較 102 年底 559.86 公頃相等，其中單養 415.33 公頃占養殖面積 74.18%，較 102 年底占 74.18%相等；混養 102.09 公頃占養殖面積 18.23%，較 102 年底占 18.23%相等；休養 42.44 公頃占養殖面積 7.56%，較 102 年底 7.56%相等。

三、牧業

1. 畜牧事業由於近年來政府不斷推廣與扶植，獎勵增產以及品種改良，飼養方法之輔導，已邁進專業性企業化經營。
2. 本區 103 年底豬現有頭數 11 頭，較 102 年底 69 頭減少 84.06%。羊現有頭數 185 頭，較 102 年底 209 頭減少 11.48%。

本區歷年豬數量



103年牲畜頭數比例

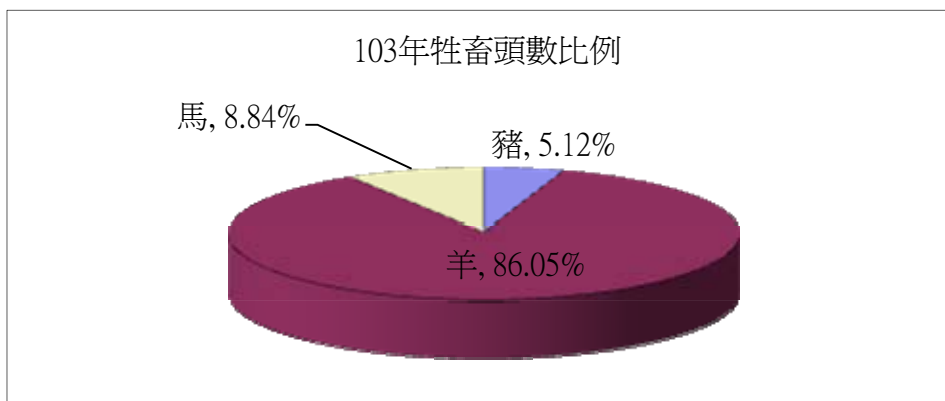


表4-1.耕地面積

單位：公頃

年底別 End of Year	總計 Grand Total	水田	
		合計 Total	兩期作 Double-Cropped
民國97年 2008	442.69	132.58	41.78
民國98年 2009	412.48	113.44	31.84
民國99年 2010	412.48	113.44	31.84
民國100年 2011	411.70	113.44	31.84
民國101年 2012	411.70	113.44	31.84
民國102年 2013	411.70	113.44	31.84

資料來源：經建課。

Table 4-1. Cultivated Land Area

Unit: Ha.

Paddy field		旱田 Upland Field
單期作 Single-Cropped		
第一期作 1st Crop	第二期作 2nd Crop	
15.00	75.80	310.11
15.00	66.60	299.04
15.00	66.60	299.04
15.00	66.60	298.26
15.00	66.60	298.26
15.00	66.60	298.26

表4-1.農耕土地面積

單位：公頃

年底及區別 End of Year & District	總 計 Grand Total	短期耕作地		
		合計 Total	小計	水稻
			Sub-Total	Rice
民國103年 2014	411.70	411.70	340.40	10.61

資料來源：經建課。

Table 4-1. Cultivated Land Area

Unit: Ha.

耕作地		長期耕作地	長期休閒地	農耕土地佔 總面積%
水稻以外之短期作	短期休閒			
159.89	169.90	71.30	-	15.10

表4-2.農戶人口數

年底別 End of Year	戶數 (戶) No of Households(Households)					
	合計 Total	耕地全部自有 Cultivated Land All Self-owned	耕地部分自有 Cultivated Land Part Self-owned		耕地全部非自有 Cultivated Land All Non-self- owned	無耕地者 Without Cultivated Land
			自耕地50%以上者 Self-owned 50% & Over	自耕地50%以下者 Self-owned Under 50%		
民國97年 2008	1,509	1,398	23	65	15	8
民國98年 2009	1,435	1,339	42	29	17	8
民國99年 2010	1,615	1,545	21	9	38	2
民國100年 2011	1,614	1,536	26	11	39	2

資料來源：行政院農業委員會。(資料只到民國100年)

Table 4-2. Farm Families

人口數（人） No. of Population (Persons)				
合計 Total	耕地全部自有 Cultivated Land All Self-owned	耕地部分自有 Cultivated Land Part Self-owned	耕地全部非自有 Cultivated Land All Non- self-owned	無耕地者 Without Cultivated Land
6,364	5,838	432	73	21
2,809	2,713	49	36	11
6,679	6,397	132	142	8
6,629	6,339	150	131	9

表4-3.稻米收穫面積及生產量

單位：公頃、公噸

年別 Year	總計 Grand Total		水 稻					
			合計 Total		粳稻(蓬萊) Japonica Rice		硬秈稻(在來) India Rice	
	收穫面積 Harvested Area	產量 Production	收穫面積 Harvested Area	產量 Production	收穫面積 Harvested Area	產量 Production	收穫面積 Harvested Area	產量 Production
民國97年 2008	14.31	101	14.31	101	14.31	101	-	-
民國98年 2009	14.32	98	14.32	98	13.32	91	1.00	7
民國99年 2010	13.88	90	13.88	90	10.05	64	-	-
民國100年 2011	13.62	99	13.62	99	12.92	94	-	-
民國101年 2012	12.87	93	12.87	93	9.67	70	-	-
民國102年 2013 共計 Total	11.94	69	11.94	69	11.94	69	-	-
第 1 期 1st Term	11.94	69	11.94	69	11.94	69	-	-
第 2 期 2nd Term	-	-	-	-	-	-	-	-
民國103年 共計 Total	10.86	64	10.86	64	10.86	64	-	-
第 1 期 1st Term	10.61	62	10.61	62	10.61	62	-	-
第 2 期 2nd Term	0.25	1	0.25	1	0.25	1	-	-

資料來源：行政院農業委員會。

Table 4-3. Harvested Area and Production of Rice

Unit: Ha., M.T.

Rice						陸稻 Upland Rice	
軟秈稻(秈稻) India Rice (Long)		粳糯稻(圓糯) Glutinous Rice of Japonica Type		秈糯稻(長糯) Glutinous Rice of India Type			
收穫面積 Harvested Area	產量 Production	收穫面積 Harvested Area	產量 Production	收穫面積 Harvested Area	產量 Production	收穫面積 Harvested Area	產量 Production
-	-	-	-	-	-	-	-
-	-	-	-	-	-	-	-
3.83	26	-	-	-	-	-	-
0.70	5	-	-	-	-	-	-
3.20	23	-	-	-	-	-	-
-	-	-	-	-	-	-	-
-	-	-	-	-	-	-	-
-	-	-	-	-	-	-	-
-	-	-	-	-	-	-	-
-	-	-	-	-	-	-	-

表4-4.農產品收穫面積及生產量

(1)雜糧生產

年別 Year	總計 Grand Total		甘藷 Sweet Potatoes		硬質玉米 Hard Corns		食用玉米 Food Corns	
	收穫面積 (公頃)	產量 (公噸)	收穫面積 (公頃)	產量 (公噸)	收穫面積 (公頃)	產量 (公噸)	收穫面積 (公頃)	產量 (公噸)
	Harvested Area (Ha.)	Production (M.T.)	Harvested Area (Ha.)	Production (M.T.)	Harvested Area (Ha.)	Production (M.T.)	Harvested Area (Ha.)	Production (M.T.)
民國97年 2008	61.99	472	22.02	286	-	-	29.15	163
民國98年 2009	50.61	408	19.02	247	-	-	24.52	146
民國99年 2010	42.53	317	13.62	177	-	-	19.36	120
民國100年 2011	44.96	358	17.60	229	-	-	20.91	116
民國101年 2012	46.64	382	18.05	235	-	-	23.64	137
民國102年 2013	46.09	371	17.20	224	-	-	23.81	137
民國103年 2014	50.25	407.77	18.79	247	-	-	26.30	150

資料來源：行政院農業委員會。

說明：配合農委會102年「調整耕作制度活化農地計畫」實施，將「飼料玉米」調整為「硬質玉米」。

Table 4-4. Harvested Area and Production of Farm Products

(1)Coarse Grain

蜀黍(高粱) Sorghum		大豆 Soybeans		紅豆 Adzuki Beans		落花生 Peanuts		其他雜糧 Others		
收穫面積 (公頃) Harvested Area (Ha.)	產量 (公噸) Production (M.T.)	收穫面積 (公頃) Harvested Area (Ha.)	產量 (公噸) Production (M.T.)	收穫面積 (公頃) Harvested Area (Ha.)	產量 (公噸) Production (M.T.)	收穫面積 (公頃) Harvested Area (Ha.)	產量 (公噸) Production (M.T.)	收穫面積 (公頃) Harvested Area (Ha.)	產量 (公噸) Production (M.T.)	
-	-	-	-	-	-	-	10.82	23	-	-
-	-	-	-	-	-	-	-	-	-	-
-	-	-	-	-	-	-	9.55	20	-	-
-	-	-	-	-	-	-	6.45	13	-	-
-	-	-	-	-	-	-	4.83	10	0.12	-
-	-	-	-	-	-	-	5.08	11	-	-
-	-	-	-	-	-	-	5.04	11	0.12	-

Source:Council of Agriculture, Executive Yuan,

表4-4.農產品收穫面積及生產量(續 1)

(2)特用作物生產

年別 Year	總計 Grand Total		茶葉 Tea		菸草
	收穫面積 (公頃) Harvested Area (Ha.)	產量 (公噸) Production (M.T.)	收穫面積 (公頃) Harvested Area (Ha.)	產量 (公噸) Production (M.T.)	收穫面積 (公頃) Harvested Area (Ha.)
民國97年 2008	6.08	59	-	-	-
民國98年 2009	6.78	58	-	-	-
民國99年 2010	6.00	27	-	-	-
民國100年 2011	5.29	14	-	-	-
民國101年 2012	4.10	8	-	-	-
民國102年 2013	6.18	7	-	-	-
民國103年 2014	3.59	7	-	-	-

資料來源：行政院農業委員會。

Table 4-4. Harvested Area and Production of Farm Products (Cont. 1)

(2)Special Crops						
Tobacco	製糖甘蔗 Sugar-cane (Refined)		生食甘蔗 Sugar-cane (Fresh)		其他特用作物 Others	
產量 (公噸) Production (M.T.)	收穫面積 (公頃) Harvested Area (Ha.)	產量 (公噸) Production (M.T.)	收穫面積 (公頃) Harvested Area (Ha.)	產量 (公噸) Production (M.T.)	收穫面積 (公頃) Harvested Area (Ha.)	產量 (公噸) Production (M.T.)
-	-	-	0.36	43	5.72	15
-	-	-	0.36	43	6.42	15
-	-	-	0.12	14	5.88	12
-	-	-	0.02	2	5.27	12
-	-	-	-	-	4.10	8
-	-	-	-	-	6.18	7
-	-	-	-	-	3.59	7

表4-4.農產品收穫面積及生產量(續 2)

〔3〕蔬菜生產

年別 Year	總計 Grand Total		竹筍 Bamboo Shoot		蘆筍 Asparagus	
	收穫面積 (公頃) Harvested Area (Ha.)	產量 (公噸) Production (M.T.)	收穫面積 (公頃) Harvested Area (Ha.)	產量 (公噸) Production (M.T.)	收穫面積 (公頃) Harvested Area (Ha.)	產量 (公噸) Production (M.T.)
民國97年 2008	647.73	10,941	2.62	36	-	-
民國98年 2009	659.05	12,098	2.53	35	-	-
民國99年 2010	606.55	10,807	1.80	21	0.36	1
民國100年 2011	604.69	10,482	1.53	18	0.43	3
民國101年 2012	613.29	10,192	1.35	16	0.29	1
民國102年 2013	606.99	10,190	1.25	14	0.29	1
民國103年 2014	485.21	7,722	1.25	14	0.29	2

資料來源：行政院農業委員會。

說明：甘藍包括甘藍及孢子甘藍，花椰菜包括花椰菜及青花菜。

Table 4-4. Harvested Area and Production of Farm Products (Cont. 2)

(3)Vegetables							
甘藍 Cabbage		花椰菜 Cauliflower		西瓜 Watermelons		其他 Others	
收穫面積 (公頃) Harvested Area (Ha.)	產量 (公噸) Production (M.T.)	收穫面積 (公頃) Harvested Area (Ha.)	產量 (公噸) Production (M.T.)	收穫面積 (公頃) Harvested Area (Ha.)	產量 (公噸) Production (M.T.)	收穫面積 (公頃) Harvested Area (Ha.)	產量 (公噸) Production (M.T.)
4.69	169	3.25	39	18.63	224	618.54	10,473
2.15	77	3.26	33	23.61	283	627.50	11,669
1.80	64	3.72	45	19.18	211	579.69	10,465
1.48	53	4.01	47	14.85	159	582.39	10,203
1.92	65	3.24	38	17.80	178	588.69	9,895
1.38	55	2.62	31	13.03	142	588.42	9,946
1.10	44	3.05	36	9.36	97	470.16	7,529

表4-4.農產品收穫面積及生產量(續完)

(4) 果品生產

年別 Year	總計 Grand Total		香蕉 Bananas		鳳梨 Pineapples	
	收穫面積 (公頃) Harvested Area (Ha.)	產量 (公噸) Production (M.T.)	收穫面積 (公頃) Harvested Area (Ha.)	產量 (公噸) Production (M.T.)	收穫面積 (公頃) Harvested Area (Ha.)	產量 (公噸) Production (M.T.)
民國97年 2008	92.86	799	7.52	144	-	-
民國98年 2009	92.09	835	8.35	160	-	-
民國99年 2010	61.96	591	7.80	140	-	-
民國100年 2011	61.86	668	7.30	131	-	-
民國101年 2012	52.91	555	3.35	60	0.06	2
民國102年 2013	61.34	657	3.45	62	-	-
民國103年 2014	62.24	688.65	3.63	74	0.10	4

資料來源：行政院農業委員會。

說明：柑橘類包括椪柑、柳橙、桶柑、溫洲蜜柑、文旦柚、斗柚、白柚、晚崙西亞橙、檸檬、葡萄柚、金海梨柑、茂谷柑、四季桔、萊姆、其他柑桔。

Table 4-4. Harvested Area and Production of Farm Products (Cont. End)

(4)Fruit

柑橘類 Citruses		芒果 Mangos		荔枝 Lichees		其他果品類 Others	
收穫面積 (公頃) Harvested Area (Ha.)	產量 (公噸) Production (M.T.)	收穫面積 (公頃) Harvested Area (Ha.)	產量 (公噸) Production (M.T.)	收穫面積 (公頃) Harvested Area (Ha.)	產量 (公噸) Production (M.T.)	收穫面積 (公頃) Harvested Area (Ha.)	產量 (公噸) Production (M.T.)
0.50	6	50.63	288	0.78	6	33.43	354
0.60	8	50.86	311	0.83	7	31.45	350
0.47	6	28.45	202	0.83	6	24.41	236
0.47	6	28.60	282	0.69	5	24.80	244
0.51	6	29.00	289	0.66	5	19.33	192
0.53	6	35.80	357	0.94	7	20.62	224
0.53	6	35.98	359	0.94	7	21.06	239

表4-5.水產養殖面積

單位：公頃

年別 Year	總計 Grand Total				海面養殖 Marine Aquaculture				鹹水 Brackish	
	合計 Total	單養 Mono- Culture	混養 Poly- Culture	休養 Suspend- Culture	合計 Total	單養 Mono- Culture	混養 Poly- Culture	休養 Suspend- Culture	合計 Total	單養 Mono- Culture
	民國97年 2008	529.53	459.48	26.14	43.91	400.00	400.00	-	-	129.53
民國98年 2009	554.81	404.50	100.40	49.90	400.00	400.00	-	-	154.81	4.50
民國99年 2010	553.66	405.11	107.33	41.22	400.00	400.00	-	-	153.66	5.11
民國100年 2011	497.61	497.61	-	-	410.00	410.00	-	-	87.61	87.61
民國101年 2012	559.19	415.11	102.86	41.22	410.00	410.00	-	-	149.19	5.11
民國102年 2013	559.86	415.33	102.09	42.44	410.00	410.00	-	-	149.64	5.11
民國103年 2014	559.86	415.33	102.09	42.44	410.00	410.00	-	-	149.86	5.33

資料來源：經建課。

Table 4-5. Aquacultural Area

Unit : Ha.

內陸養殖Inland Water Aquaculture														箱網養殖 (立方公尺) Cage Culture(M3)	
魚塢 Water Ponds		淡水魚塢 Fresh Water Ponds				觀賞魚養殖 Ornamental Fish Culture				其他內陸養殖 Others					
混養 Poly- Culture	休養 Suspend- Culture	合計 Total	單養 Mono- Culture	混養 Poly- Culture	休養 Suspend- Culture	合計 Total	單養 Mono- Culture	混養 Poly- Culture	休養 Suspend- Culture	合計 Total	單養 Mono- Culture	混養 Poly- Culture	休養 Suspend- Culture	海面養殖 Marine Aquaculture	內陸養殖 Inland Water Aquaculture
26.14	43.91	-	-	-	-	-	-	-	-	-	-	-	-	-	-
100.40	49.90	-	-	-	-	-	-	-	-	-	-	-	-	-	-
107.33	41.22	-	-	-	-	-	-	-	-	-	-	-	-	-	-
-	-	-	-	-	-	-	-	-	-	-	-	-	-	-	-
102.86	41.22	-	-	-	-	-	-	-	-	-	-	-	-	-	-
102.09	42.44	0.22	0.22	-	-	-	-	-	-	-	-	-	-	-	-
102.09	42.44	-	-	-	-	-	-	-	-	-	-	-	-	-	-

表4-6.現有家畜數

單位：頭

年底別 End of Year	總計 Grand Total	乳牛 Holsteins	馬 Horse
民國97年 2008	852	-	-
民國98年 2009	621	-	-
民國99年 2010	646	-	-
民國100年 2011	767	-	-
民國101年 2012	676	-	25
民國102年 2013	303	-	25
民國103年 2014	215	-	19

資料來源：行政院農業委員會。

Table 4-6. Number of Current Livestock

Unit : Heads

豬 Hogs	鹿 Deer	兔 Rabbit	羊 Sheep & Goats
348	-	-	504
202	-	-	419
192	-	-	454
259	-	-	508
281	-	-	370
69	-	-	209
11	-	-	185

表4-7.家畜屠宰頭數

單位：頭

年別 Year	屠宰場所(年底)(所) Slaughterhouses(End of Year)(Places)		總計 Grand Total	牛	
	電動 Electric	人工 Manual		合計 Total	水牛 Buffaloes
民國97年 2008	-	-	-	-	-
民國98年 2009	-	-	-	-	-
民國99年 2010	-	-	-	-	-
民國100年 2011	-	-	274	-	-
民國101年 2012	-	-	544	-	-
民國102年 2013	-	-	349	-	-
民國103年 2014	-	-	72	-	-

資料來源：行政院農業委員會。

Table 4-7. Number of Livestock Slaughtered

Unit : Heads

Cattle		豬 Hogs	羊 Sheep & Goats
黃牛及雜種牛 Yellow and Hybrid Cattle	乳牛 Holsteins		
-	-	-	-
-	-	-	-
-	-	-	-
-	-	200	74
-	-	503	41
-	-	307	42
-	-	60	12

表4-8.產乳牛頭數及產乳量

年別 Year	年底飼養戶數(戶) No. of Dairy Farms, End of Year (Farms)	年底經產牛頭數(頭) No. of Milking Cows, End of Year(Heads)
民國97年 2008	-	-
民國98年 2009	-	-
民國99年 2010	-	-
民國100年 2011	-	-
民國101年 2012	-	-
民國102年 2013	-	-
民國103年 2014	-	-

資料來源：行政院農業委員會。

4-8. Number of Milking Cows and Milk Quantity

全年產乳量及價值 Annual Quantity and Value of Milk	
產乳量(公斤) Quantity of Milk (kg)	總值(新臺幣元) Value (NT\$)
-	-
-	-
-	-
-	-
-	-
-	-
-	-

表4-9.現有家禽數量

單位：千隻

年底別 End of Year	雞 Chickens		
	合計 Total	蛋雞 Layer	肉雞 Broiler
民國97年 2008	-	-	-
民國98年 2009	-	-	-
民國99年 2010	-	-	-
民國100年 2011	-	-	-
民國101年 2012	-	-	-
民國102年 2013	-	-	-
民國103年 2014	-	-	-

資料來源：行政院農業委員會。

備註：因四捨五入的關係，各細項加總不一定等於總數。

Table 4-9. Number of Current Poultry

Unit : 1,000 Heads

鴨 Ducks			鵝 Geese	火雞 Turkeys
合計 Total	蛋鴨 Tsaiya	肉鴨 Mule & Muscovy Duck		
-	-	-	-	-
-	-	-	-	-
-	-	-	-	-
-	-	-	-	-
-	-	-	-	-
-	-	-	-	-
-	-	-	-	-

伍、工商業及區建設

V. INDUSTRY,
BUSINESS
AND
DISTRICT
CONSTRUCTION

伍、工商業及區建設

一、工廠登記

本區 102 年底營運中工廠共 638 家，較 101 年底 664 家，計減少 26 家，其中金屬製品製造業 112 家佔 17.55%最多，塑膠製品製造業 85 家佔 13.32%次之，其他製造業 68 家佔 10.66%再次之。(100 年因有工商及服務業普查故無資料)

二、自來水供應情形

臺灣省政府於民國 63 年 1 月起成立臺灣省自來水公司，臺南市內有新營、白河、玉井等營運所及臺南、永康、新市、佳里、歸仁、麻豆等服務所，103 年底本區行政區域人口數為 125,691 人，供水區域人口數為 125,691 人，實際供水人口數為 125,536 人，供水普及率為 99.88%。

表5-1.營運中工廠家數

單位：家

年底別 End of Year	總計 Grand Total	食品製造業 Food Manufacturing	飲料及菸草 製造業 Beverages and Tobacco Manufacturing	紡織業 Textiles Mills	成衣及服 飾品製造業 Wearing Apparel and Clothing Accessories Manufacturing	皮革、毛皮及其製 品製造業 Leather, Fur and Related Products Manufacturing
民國97年 2008	681	31	1	27	31	5
民國98年 2009	682	31	2	27	28	7

年底別 End of Year	塑膠製品 製造業 Plastic Products Manufacturing	非金屬礦物製 品製造業 Non-metallic Mineral Products Manufacturing	基本金屬 製造業 Basic Metal Manufacturing	金屬製品 製造業 Fabricated Metal Products Manufacturing	電子零 組件製造業 Electronic Parts and Components Manufacturing	電腦、電子產品及 光學製品製造業 Computers, Electronic and Optical Products Manufacturing
民國97年 2008	96	6	33	99	12	18
民國98年 2009	93	8	19	113	12	18

資料來源：經濟部統計處。

Table 5-1. Number of Factories in Operating

Unit: Establishments

木竹製品 製造業 Wood and Bamboo Products Manufacturing	紙漿、紙及 紙製品製造業 Pulp, Paper and Paper Products Manufacturing	印刷及資料儲 存媒體複製業 Printing and Reproduction of Recorded Media	石油及煤製 品製造業 Petroleum and Coal Products Manufacturing	化學材料 製造業 Chemical Material Manufacturing	化學製品 製造業 Products Manufa- cturing	藥品製造業 Pharmaceuticals Manufacturing	橡膠製品 製造業 Rubber Products Manufacturing
4	15	56	-	9	19	8	1
4	16	54	1	8	18	8	1

電力設備 製造業 Electrical Equipment Manufacturing	機械設備 製造業 Machinery and Equipment Manufacturing	汽車及其零件 製造業 Motor Vehicles and Parts Manufacturing	其他運輸工 具製造業 Other Transport Equipment Manufacturing	家具製造業 Furniture Manufacturing	其他 製造業 Other Manufa- cturing	產業用機械設備 維修及安裝業 Repair and Installation of Industrial Machinery and Equipment	非製造業 Non- manufacturing
31	56	35	12	3	72	1	-
30	59	38	12	3	70	2	-

Source: Department of Statistics, Ministry of Economic Affairs

表5-1.營運中工廠家數(續1)

單位：家

年底別 End of Year	總計 Grand Total	食品製造業 Food Manufacturing	飲料及菸草製 造業 Beverages and Tobacco Manufacturing	紡織業 Textiles Mills	成衣及服 飾品製造業 Wearing Apparel and Clothing Accessories Manufacturing	皮革、毛皮及其 製品製造業 Leather, Fur and Related Products Manufacturing
民國99年 2010	677	31	2	25	27	7
民國101年 2012	664	30	3	22	28	6
民國102年 2013	638	28	3	22	27	6

資料來源：經濟部統計處。

說明：1.100年因工商及服務業普查故無資料。

2.101年資料尚未公佈。

Table 5-1. Number of Factories in Operating (Cont. 1)

Unit: Establishments

木竹製品 製造業	紙漿、紙及 紙製品製造業	印刷及資料儲 存媒體複製業	石油及煤製品 製造業	化學材料 製造業	化學製品 製造業	藥品及醫用化 學製品製造業
Wood and Bamboo Products Manufacturing	Pulp, Paper and Paper Products Manufacturing	Printing and Reproduction of Recorded Media	Petroleum and Coal Products Manufacturing	Chemical Material Manufacturing	Chemical Products Manufacturing	Pharmaceuticals and Medicinal Chemical products Manufacturing
4	17	54	1	7	17	8
3	18	50	-	7	18	7
4	17	46	1	6	16	6

表5-1.營運中工廠家數(續完)

單位：家

年底別 End of Year	橡膠製品 製造業 Rubber Products Manufacturing	塑膠製品 製造業 Plastic Products Manufacturing	非金屬礦物製 品製造業 Non-metallic Mineral Products Manufacturing	基本金屬 製造業 Basic Metal Manufacturing	金屬製品 製造業 Fabricated Metal Products Manufacturing	電子零 組件製造業 Electronic Parts and Components Manufacturing	電腦、電子 產品及光學 製品製造業 Computers, Electronic and Optical Products Manufacturing
民國99年 2010	1	94	7	15	118	14	17
民國101年 2012	1	93	10	14	116	14	15
民國102年 2013	2	85	10	14	112	13	16

資料來源：經濟部統計處。

Table 5-1. Number of Factories in Operating (Cont. End)

Unit: Establishments

電力設備 製造業	機械設備製造 業	汽車及其零件 製造業	其他運輸工具 及其零件製造 業	家具製造業	其他製造業	產業用機械設 備維修及安裝 業	非製造業
Electrical Equipment Manufacturing	Machinery and Equipment Manufacturing	Motor Vehicles and Parts Manufacturing	Other Transport Equipment and Parts Manufacturing	Furniture Manufacturing	Other Manufacturing	Repair and Installation of Industrial Machinery and Equipment	Non- manufacturing
31	56	40	11	3	67	2	1
28	54	40	10	3	71	2	1
27	55	39	10	3	68	2	-

表5-2.都市計畫區面積及人口

年底及 都市計畫區別 End of Year & Urban Planning District	都市計畫區面積 (平方公里) (1) Area of Urban Planning Districts (km ²)	都市計 Population of
		計畫人口數 (2) Anticipated Population
民國97年 2008	-	-
民國98年 2009	-	-
民國99年 2010	-	-
民國100年 2011	-	-
民國101年 2012	-	-
民國102年 2013	-	-
民國103年 2014	-	-

資料來源:臺南市政府都市發展局。

Table 5-2. Area and Population of Building Volume of Urban Planning Districts

畫區人口數(人) Urban Planning Districts(Persons)	都市計畫區人口密度 (人/平方公里) Population Density of Urban Planning Districts (Persons per km ²)	
現況人口數 (3) Present Population	計畫人口密度 (2) / (1) Anticipated Population Density	現況人口密度 (3) / (1) Present Population Density
-	-	-
-	-	-
-	-	-
-	-	-
-	-	-
-	-	-
-	-	-

表5-3 都市計畫公共設施用地已闢建面積

單位：公頃

年底及 都市計畫 區別 End of Year & Urban Planning District	總計	公園	綠地	廣場	兒童 遊樂園	體育場	道路、 人行步道	停車場	加油 站	市場	學校
	Grand Total	Park	Green Area	Square	Play Ground	Athletic Complex	Road and Walkways	Car Park	Gas Station	Market	School
民國97年 2008	-	-	-	-	-	-	-	-	-	-	-
民國98年 2009	-	-	-	-	-	-	-	-	-	-	-
民國99年 2010	-	-	-	-	-	-	-	-	-	-	-
民國100年 2011	-	-	-	-	-	-	-	-	-	-	-
民國101年 2012	-	-	-	-	-	-	-	-	-	-	-
民國102年 2013	-	-	-	-	-	-	-	-	-	-	-
民國103年 2014	-	-	-	-	-	-	-	-	-	-	-

資料來源：經建課。

Table 5-3. Area Constructed of Public Facility Land of Urban Planning

Units:Hectare

社教機構 Social Educational Organization	醫療衛生機構 Health Services	機關用地 Admins- trative Authorities	墓地 Cemetery	變電所、 電力、專 業用地 Telecomun- -ication office	郵政、 電信 用地 Post Office	民用航 空 站、機 場 Civil	溝渠河 道用地 Waterway	港埠 用地 Harbor	捷運系 統、交通 、車站 Terminal Station	環保設施 用地 Enviorment Protection Facility	其他 用地 Others
-	-	-	-	-	-	-	-	-	-	-	-
-	-	-	-	-	-	-	-	-	-	-	-
-	-	-	-	-	-	-	-	-	-	-	-
-	-	-	-	-	-	-	-	-	-	-	-
-	-	-	-	-	-	-	-	-	-	-	-
-	-	-	-	-	-	-	-	-	-	-	-
-	-	-	-	-	-	-	-	-	-	-	-

表5-4.自來水供水普及率

年底別 End of Year	人數(人)	
	行政區域人數 (A) Population in District	供水區域人數 Population in Served Area
民國97年 2008	128,314	128,314
民國98年 2009	126,571	126,571
民國99年 2010	126,173	126,173
民國100年 2011	126,129	126,129
民國101年 2012	126,018	126,018
民國102年 2013	125,611	125,611
民國103年 2014	125,691	125,691

資料來源：臺灣自來水公司。

備註：98年臺南市自來水管線已涵蓋所有行政區域，故行政區域人數=供水區域人數。

Table 5-4. Saturation of Water Supply

No. of Population (Persons)	供水普及率
實際供水人數 (B)	B/A×100 (%)
Actual Population Served	Percentage of Population Served
128,155	99.88
126,414	99.88
126,016	99.88
125,973	99.88
125,861	99.88
125,455	99.88
125,536	99.88

陸、金融財稅

VI. FINANCE

AND

TAXATION

陸、金融財稅

本區歷年來預算編列均根據量入爲出原則，在歲入方面，仰賴大量之財產收入，在歲出方面，以行政支出 65,829 千元列爲首要，民國 103 年度單位預算歲入爲 7,680 千元，較 102 年度 28,184 千元，計減少 20,504 千元；單位預算歲出爲 168,998 千元，較 102 年度 173,307 千元，計減少 4,309 千元。

一、歲入預算部份

規費收入 7,026 千元占 91.48%。

財產收入 205 千元占 2.67%。

補助收入 449 千元占 5.85%。

二、歲出預算部份

行政支出 65,829 千元占 38.95%。

民政支出 41,919 千元占 24.80%。

文化支出 2,936 千元占 1.74%。

農業支出 121 千元占 0.07%。

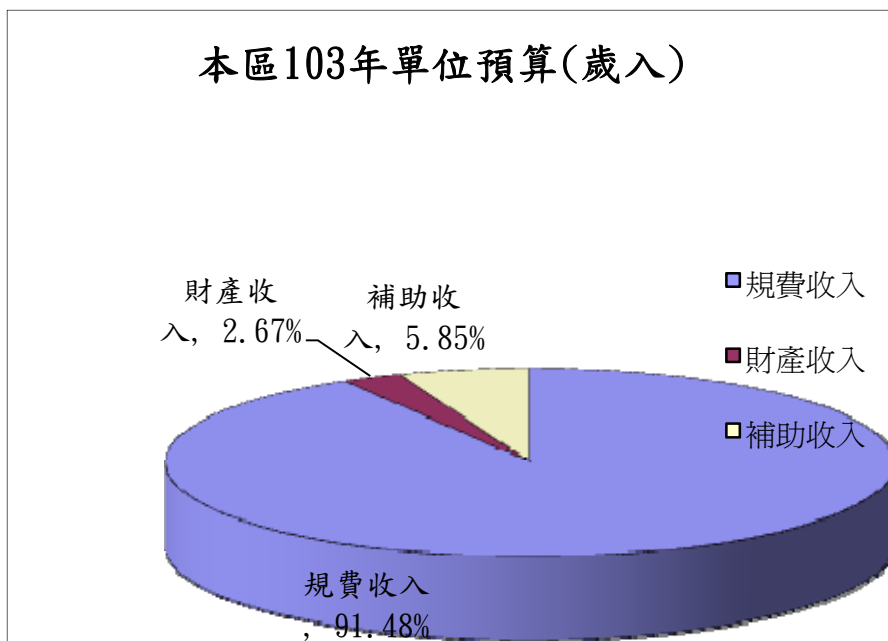
其他經濟服務支出 37,850 千元占 22.40%

福利服務支出 4,174 千元占 2.47%。

退休撫恤給付支出 132 千元占 0.08%。

第二預備金支出 4,900 千元占 2.90%

其他支出 11,137 千元占 6.59%。



本區103年單位預算(歲出)

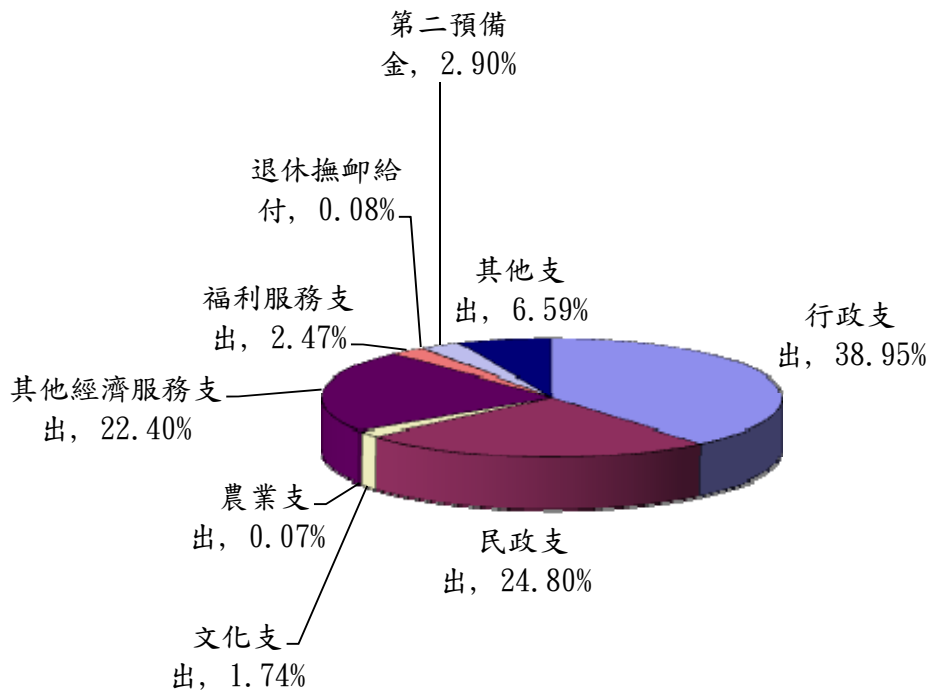


表6-1 歲入預決算－按來源別分

單位:新臺幣千元

1.預算

年度別 Fiscal Year	總計 Total	稅課收入 Receipts from Taxes	工程受益費收入 Receipts from Charges on Benefits of Public Construction	罰款及賠償收入 Receipts from Fines and Indemnity	規費收入 Receipts from Fees
民國97年2008	730	-	-	-	680
民國98年2009	740	-	-	-	690
民國99年2010	834	-	-	-	810
民國100年2011	1,009	-	-	-	810
民國101年2012	333	-	-	-	200
民國102年2013	28,184	-	-	-	9,589
民國103年2014	7,680	-	-	-	7,026

資料來源：會計室

表6-1 歲入預決算－按來源別分

單位:新臺幣千元

2.決算

年度別 Fiscal Year	總計 Total	稅課收入 Receipts from Taxes	工程受益費收入 Receipts from Charges on Benefits of Public Construction	罰款及賠償收入 Receipts from Fines and Indemnity	規費收入 Receipts from Fees
民國97年2008	785	-	-	4	709
民國98年2009	812	-	-	4	772
民國99年2010	1,500	-	-	5	791
民國100年2011	764	-	-	31	605
民國101年2012	1,005	-	-	150	202
民國102年2013	27,307	-	-	75	9,972
民國103年2014	8,695	-	-	-	7,739

資料來源：會計室

Table 6-1. The Budget and Final Accounts of Annual Revenues by Source

1. Budget						Unit: N.T.\$1,000
信託管理收入 Receipts from Trust Management	財產收入 Receipts from Property	營業盈餘及事業收入 Profits of Public Business & Enterprises	補助及協助收入 Subsidies	捐獻及贈與收入 Receipts from Donations and Gifts	其他收入 Other Receipts	
-	50	-	-	-	-	-
-	50	-	-	-	-	-
-	24	-	-	-	-	-
-	199	-	-	-	-	-
-	133	-	-	-	-	-
-	133	-	18,462	-	-	-
-	205	-	449	-	-	-

Source: Accounting Office.

Table 6-1. The Budget and Final Accounts of Annual Revenues by Source

2. Settled						Unit: N.T.\$1,000
信託管理收入 Receipts from Trust Management	財產收入 Receipts from Property	營業盈餘及事業收入 Profits of Public Business & Enterprises	補助及協助收入 Subsidies	捐獻及贈與收入 Receipts from Donations and Gifts	其他收入 Other Receipts	
-	53	-	-	-	-	19
-	32	-	-	-	-	4
-	617	-	39	-	-	48
-	51	-	41	-	-	36
-	541	-	-	-	-	112
-	308	-	16,950	-	-	2
-	454	-	448	-	-	1

Source: Accounting Office.

表6-2 歲出預決算--按政事別分

單位：新臺幣千元

1.預算

年度別 Fiscal Year	總計 Grand Total	政權行使支出 Expenditure for Political Function	行政支出 Administrative Expenditure	民政支出 Civil Affairs Expenditure	財務支出 Financial Expenditure	教育支出 Expenditure for Education	文化支出 Expenditure for Culture
民國97年2008	138,770	-	79,991	13,202	-	-	-
民國98年2009	161,789	-	80,051	14,262	-	-	-
民國99年2010	149,082	-	80,821	17,108	-	-	-
民國100年2011	142,606	-	79,806	14,917	-	-	-
民國101年2012	147,891	-	79,830	15,444	-	-	-
民國102年2013	173,307	-	58,706	50,358	-	-	120
民國103年2014	168,998	-	65,829	41,919	-	-	2,936

資料來源：會計室

表6-2 歲出預決算--按政事別分(續2)

單位：新臺幣千元

2.決算

年度別 Fiscal Year	總計 Grand Total	政權行使支出 Expenditure for Political Function	行政支出 Administrative Expenditure	民政支出 Civil Affairs Expenditure	財務支出 Financial Expenditure	教育支出 Expenditure for Education	文化支出 Expenditure for Culture
民國97年2008	128,115	-	76,725	12,421	-	-	-
民國98年2009	141,160	-	75,793	13,653	-	-	-
民國99年2010	136,823	-	76,562	16,011	-	-	-
民國100年2011	135,327	-	75,109	14,618	-	-	-
民國101年2012	137,139	-	75,135	15,150	-	-	-
民國102年2013	164,064	-	54,975	50,210	-	-	120
民國103年2014	152,594	-	57,579	41,732	-	-	2,936

資料來源：會計室

Table6-2. The Budget and Final Accounts of Annual Expenditures
by Functions

1.Budget							Unit:N.T.\$1,000
農業支出 Expenditure for Agriculture	工業支出 Expenditure for Industry	交通支出 Expenditure for Communication	其他經濟服務 支出 Other Economic Service	社會保險支出 Expenditure for Social Insurance	社會救助支出 Expenditure for Social Relief	福利服務支出 Expenditure for Beneficial Service	
27	-	-	31,368	-	-	412	
31	-	-	51,886	-	-	461	
26	-	-	35,368	-	-	489	
70	-	-	27,279	-	-	780	
154	-	-	31,601	-	-	930	
125	-	-	42,690	-	-	997	
121	-	-	37,850	-	-	4,174	

Source: Accounting Office.

Table6-2. The Budget and Final Accounts of Annual Expenditures
by Functions (Cont. 2)

2.Settled							Unit:N.T.\$1,000
農業支出 Expenditure for Agriculture	工業支出 Expenditure for Industry	交通支出 Expenditure for Communication	其他經濟服務 支出 Other Economic Service	社會保險支出 Expenditure for Social Insurance	社會救助支出 Expenditure for Social Relief	福利服務支出 Expenditure for Beneficial Service	
25	-	-	24,800	-	-	374	
26	-	-	36,155	-	-	435	
16	-	-	28,475	-	-	489	
68	-	-	25,421	-	-	657	
153	-	-	25,941	-	-	828	
122	-	-	37,353	-	-	973	
118	-	-	25,154	-	-	4,173	

Source: Accounting Office.

表6-2 歲出預決算--按政事別分(續1)

單位：新臺幣千元

1.預算

年度別 Fiscal Year	國民就業支出 Expenditures for Employment Service	醫療保健支出 Expenditure for Public Health	社區發展支出 Community Development	環境保護支出 Expenditure for Environmental Protection	退休撫卹給付 Expenditure on Retirement and Pension	警政支出 Expenditure for Police Service
民國97年2008	-	-	-	-	537	-
民國98年2009	-	-	-	-	128	-
民國99年2010	-	-	-	-	128	-
民國100年2011	-	-	-	-	130	-
民國101年2012	-	-	-	-	132	-
民國102年2013	-	-	-	-	132	-
民國103年2014	-	-	-	-	132	-

資料來源：會計室

表6-2 歲出預決算--按政事別分(續完)

單位：新臺幣千元

2.決算

年度別 Fiscal Year	國民就業支出 Expenditures for Employment Service	醫療保健支出 Expenditure for Public Health	社區發展支出 Community Development	環境保護支出 Expenditure for Environmental Protection	退休撫卹給付 Expenditure on Retirement and Pension	警政支出 Expenditure for Police Service
民國97年2008	-	-	-	-	537	-
民國98年2009	-	-	-	-	128	-
民國99年2010	-	-	-	-	128	-
民國100年2011	-	-	-	-	130	-
民國101年2012	-	-	-	-	132	-
民國102年2013	-	-	-	-	132	-
民國103年2014	-	-	-	-	132	-

資料來源：會計室

Table6-2. The Budget and Final Accounts of Annual Expenditures
by Functions (Cont. 1)

1.Budget						Unit:N.T.\$1,000
債務付息支出 Expenditure for Interest Payment	還本付息事務支出 Expenditure for Debt servicing management fees	協助支出 Expenditure for Asistance	專案補助支出 Expenditure for Transfers of Special Characters	平衡預算補助 支出 Expenditures for Transfers of General characters	第二預備金 Secondary Reserve Fund	其他支出 Other Expenditure
-	-	-	-	-	-	13,233
-	-	-	-	-	-	14,970
-	-	-	-	-	-	15,142
-	-	-	-	-	-	19,624
-	-	-	-	-	-	19,800
-	-	-	-	-	894	19,285
-	-	-	-	-	4,900	11,137

Source: Accounting and Statistics Office.

Table6-2. The Budget and Final Accounts of Annual Expenditures
by Functions (Cont. End)

2.Settled						Unit:N.T.\$1,000
債務付息支出 Expenditure for Interest Payment	還本付息事務支出 Expenditure for Debt servicing management fees	協助支出 Expenditure for Asistance	專案補助支出 Expenditure for Transfers of Special Characters	平衡預算補助 支出 Expenditures for Transfers of General characters	第二預備金 Secondary Reserve Fund	其他支出 Other Expenditure
-	-	-	-	-	-	13,233
-	-	-	-	-	-	14,970
-	-	-	-	-	-	15,142
-	-	-	-	-	-	19,324
-	-	-	-	-	-	19,800
-	-	-	-	-	894	19,285
-	-	-	-	-	4,900	15,870

Source: Accounting and Statistics Office.

柒、教育文化

VII. EDUCATION

AND

CULTURE

柒、教育文化

教育乃國家百年樹人大計，屬於長期性的投資，諸凡國家經濟、社會、文化及國防均有深遠之影響，基於教育之良窳關係著國家盛衰，有關教育部門無不致力於針對教育措施日益改進，提高教育水準並注重質與量的均衡發展，以配合國家經濟建設發展之需要。

國民教育

本區 103 學年度國民中學有 2 所，班級數 94 班；學生數 2,563 人，較 102 學年度 2,745 人減少 6.63%；其中男生 1,343 人占 52.40%，女生 1,220 人占 47.60%。

本區 103 學年度國民小學 7 所，班級數 155 班；學生數 3,686 人較 102 學年度 3,861 人減少 4.53%，其中男生 1,893 人占 51.36%，女生 1,793 人占 48.64%。

表7-1.境內國民中學概況

學年度、學校及設立別 SY, School & Founder		校數 (所) No. of Schools (Schools)	教師數(人) No. of Teachers(Persons)			職員數(人) No. of Staffs(Persons)			班級數(班) No. of Classes(Classes)			
			合計 Total	男 Male	女 Female	合計 Total	男 Male	女 Female	合計 Total	七年級 7th Year	八年級 8th Year	九年級 9th Year
民國97年 2008	國立	-	-	-	-	-	-	26	9	8	9	
	市(縣)立	2	207	59	148	23	1	22	121	39	38	44
	私立	-	-	-	-	-	-	-	-	-	-	-
民國98年 2009	國立	-	-	-	-	-	-	-	-	-	-	-
	市(縣)立	2	194	55	139	23	1	22	115	38	38	39
	私立	-	-	-	-	-	-	-	-	-	-	-
民國99年 2010	國立	-	-	-	-	-	-	-	-	-	-	-
	市(縣)立	2	188	54	134	21	1	20	112	35	38	39
	私立	-	-	-	-	-	-	-	-	-	-	-
民國100年 2011	國立	-	-	-	-	-	-	-	-	-	-	-
	市立	2	174	47	127	18	1	17	103	31	35	37
	私立	-	-	-	-	-	-	-	-	-	-	-
民國101年 2012	國立	-	-	-	-	-	-	-	-	-	-	-
	市立	2	172	47	125	19	3	16	99	33	31	35
	私立	-	-	-	-	-	-	-	-	-	-	-
民國102年 2013	國立	-	-	-	-	-	-	-	-	-	-	-
	市立	2	169	45	124	18	1	17	98	34	33	31
	私立	-	-	-	-	-	-	-	-	-	-	-
民國103年 2014	國立	-	-	-	-	-	-	-	-	-	-	-
	市立	2	159	43	116	20	2	18	94	27	34	33
	私立	-	-	-	-	-	-	-	-	-	-	-
	市立南寧高中附設國中部	-	-	-	-	-	-	-	22	7	8	7
	市立大成國中	1	84	22	62	10	2	8	37	11	14	12
	市立新興國中	1	75	21	54	10	-	10	35	9	12	14

資料來源：教育部統計處。

說明：1.班級數、學生數及上學年畢業生數含高中附設國中部之資料。

2.學生數為0者及高級中學附設國中部不列入本表校數統計。

3.高級中學附設國中部之教職員人數均歸列於各該高級中學內。

Table 7-1. Summary of Junior High Schools in the District

學生數(人) No. of Students (Persons)									上學年度畢業生數(人) No. of Graduates, Last SY(Persons)		
合計 Total			七年級 7th Year		八年級 8th Year		九年級 9th Year		合計 Total	男 Male	女 Female
計 Subtotal	男 Male	女 Female	男 Male	女 Female	男 Male	女 Female	男 Male	女 Female			
759	387	372	117	129	124	110	146	133	290	144	146
3,872	1,995	1,877	662	602	612	618	721	657	1,426	719	707
-	-	-	-	-	-	-	-	-	-	-	-
-	-	-	-	-	-	-	-	-	-	-	-
3,615	1,823	1,792	553	576	663	598	607	618	1,381	722	659
-	-	-	-	-	-	-	-	-	-	-	-
-	-	-	-	-	-	-	-	-	-	-	-
3,427	1,741	1,686	534	516	545	569	662	601	1,227	606	621
-	-	-	-	-	-	-	-	-	-	-	-
-	-	-	-	-	-	-	-	-	-	-	-
3,058	1,535	1,523	462	443	531	513	542	567	1,266	661	605
-	-	-	-	-	-	-	-	-	-	-	-
-	-	-	-	-	-	-	-	-	-	-	-
2,865	1,456	1,409	456	454	463	443	537	512	1,110	545	565
-	-	-	-	-	-	-	-	-	-	-	-
-	-	-	-	-	-	-	-	-	-	-	-
2,745	1,399	1,346	476	443	459	457	464	446	1,031	519	512
-	-	-	-	-	-	-	-	-	-	-	-
-	-	-	-	-	-	-	-	-	-	-	-
2,563	1,343	1,220	408	326	478	441	457	453	904	461	443
-	-	-	-	-	-	-	-	-	-	-	-
627	328	299	108	87	119	114	101	98	173	95	78
994	533	461	161	128	201	174	171	159	373	189	184
942	482	460	139	111	158	153	185	196	358	177	181

Source: Bureau of Statistics M.O.E.

表7-2.境內國民小學概況

學年度、學校及設立別 SY, Schoolt & Founder		校數(所) No. of Schools (Schools)	教師數(人) No. of Teachers(Persons)			職員數(人) No. of Staffs(Persons)		
			合計 Total	男 Male	女 Female	合計 Total	男 Male	女 Female
民國97年 2008	國立	-	-	-	-	-	-	-
	市(縣)立	7	316	94	222	30	4	26
	私立	-	-	-	-	-	-	-
民國98年 2009	國立	-	-	-	-	-	-	-
	市(縣)立	7	296	92	204	27	4	23
	私立	-	-	-	-	-	-	-
民國99年 2010	國立	-	-	-	-	-	-	-
	市(縣)立	7	288	90	198	29	3	26
	私立	-	-	-	-	-	-	-
民國100年 2011	國立	-	-	-	-	-	-	-
	市立	7	281	89	192	26	3	23
	私立	-	-	-	-	-	-	-
民國101年 2012	國立	-	-	-	-	-	-	-
	市立	7	266	75	191	26	4	22
	私立	-	-	-	-	-	-	-
民國102年 2013	國立	-	-	-	-	-	-	-
	市立	7	263	74	189	26	3	23
	私立	-	-	-	-	-	-	-
民國103年 2014	國立	-	-	-	-	-	-	-
	市立	7	281	76	205	25	3	22
	私立	-	-	-	-	-	-	-
市立志開國小	1	14	2	12	2	-	2	
市立南區新興國小	1	64	17	47	4	-	4	
市立省躬國小	1	52	10	42	4	2	2	
市立喜樹國小	1	22	6	16	2	-	2	
市立龍崗國小	1	11	5	6	2	-	2	
市立日新國小	1	50	14	36	5	-	5	
市立永華國小	1	68	22	46	6	1	5	

資料來源：教育部統計處。

說明：學生數為0者及高級中學附設國小部不列入本表校數統計。

Table 7-2. Summary of Primary Schools in the District

班級數(班) No. of Classes(Classess)						
合計 Total	一年級 1st Year	二年級 2nd Year	三年級 3rd Year	四年級 4th Year	五年級 5th Year	六年級 6th Year
-	-	-	-	-	-	-
199	30	33	31	32	35	38
-	-	-	-	-	-	-
-	-	-	-	-	-	-
188	27	30	34	31	31	35
-	-	-	-	-	-	-
-	-	-	-	-	-	-
181	27	26	31	34	32	31
-	-	-	-	-	-	-
-	-	-	-	-	-	-
176	28	27	26	31	32	32
-	-	-	-	-	-	-
-	-	-	-	-	-	-
166	26	27	26	25	30	32
-	-	-	-	-	-	-
-	-	-	-	-	-	-
160	26	25	27	25	27	30
-	-	-	-	-	-	-
-	-	-	-	-	-	-
155	26	25	25	26	26	27
-	-	-	-	-	-	-
6	1	1	1	1	1	1
34	6	5	6	5	6	6
30	5	5	5	5	5	5
12	2	2	2	2	2	2
6	1	1	1	1	1	1
28	5	5	4	5	4	5
39	6	6	6	7	7	7

Source: Bureau of Statistics M.O.E.

表7-2.境內國民小學概況(續完)

學年度、學校及設立別 SY, Schoolt & Founder		學生數(人)						
		合計 Total			一年級 1st Year		二年級 2nd Year	
		計 Sub-total	男 Male	女 Female	男 Male	女 Female	男 Male	女 Female
民國97年 2008	國立	-	-	-	-	-	-	-
	市(縣)立	5,622	2,906	2,716	419	347	458	439
	私立	-	-	-	-	-	-	-
民國98年 2009	國立	-	-	-	-	-	-	-
	市(縣)立	5,160	2,672	2,488	344	344	424	343
	私立	-	-	-	-	-	-	-
民國99年 2010	國立	-	-	-	-	-	-	-
	市(縣)立	4,797	2,456	2,341	300	332	344	351
	私立	-	-	-	-	-	-	-
民國100年 2011	國立	-	-	-	-	-	-	-
	市立	4,513	2,296	2,217	323	322	310	327
	私立	-	-	-	-	-	-	-
民國101年 2012	國立	-	-	-	-	-	-	-
	市立	4,163	2,134	2,029	286	288	324	320
	私立	-	-	-	-	-	-	-
民國102年 2013	國立	-	-	-	-	-	-	-
	市立	3,861	1,988	1,873	329	270	286	278
	私立	-	-	-	-	-	-	-
民國103年 2014	國立	-	-	-	-	-	-	-
	市立	3,686	1,893	1,793	312	259	331	276
	私立	-	-	-	-	-	-	-
	市立志開國小	113	61	52	8	8	7	12
	市立南區新興國小	777	426	351	65	54	82	62
	市立省躬國小	760	406	354	71	46	66	62
	市立喜樹國小	231	113	118	23	15	14	14
	市立龍崗國小	77	41	36	7	8	7	1
	市立日新國小	679	318	361	57	62	68	51
	市立永華國小	1,049	528	521	81	66	87	74

資料來源：教育部統計處。

Table 7-2. Summary of Primary Schools in the District (Cont. End)

No. of Students(Persons)								上學年度畢業生人數 No. of Graduates, Last SY(Persons)		
三年級 3rd Year		四年級 4th Year		五年級 5th Year		六年級 6th Year		合計 Total	男 Male	女 Female
男 Male	女 Female	男 Male	女 Female	男 Male	女 Female	男 Male	女 Female			
-	-	-	-	-	-	-	-	-	-	-
469	451	471	450	518	475	571	554	1,257	686	571
-	-	-	-	-	-	-	-	-	-	-
-	-	-	-	-	-	-	-	-	-	-
451	429	465	452	469	469	444	519	476	1,127	574
-	-	-	-	-	-	-	-	-	-	-
-	-	-	-	-	-	-	-	-	-	-
430	331	450	427	459	456	473	444	993	512	481
-	-	-	-	-	-	-	-	-	-	-
-	-	-	-	-	-	-	-	-	-	-
341	345	419	335	448	427	455	461	915	468	447
-	-	-	-	-	-	-	-	-	-	-
-	-	-	-	-	-	-	-	-	-	-
308	322	344	340	423	335	449	424	904	468	436
-	-	-	-	-	-	-	-	-	-	-
-	-	-	-	-	-	-	-	-	-	-
316	321	299	326	341	339	417	339	876	448	428
-	-	-	-	-	-	-	-	-	-	-
-	-	-	-	-	-	-	-	-	-	-
291	275	319	322	301	328	339	333	756	417	339
-	-	-	-	-	-	-	-	-	-	-
11	12	8	9	11	6	16	5	33	21	12
62	55	77	56	59	71	81	53	181	109	72
60	55	74	61	65	61	70	69	139	76	63
21	10	14	25	18	29	23	25	36	19	17
7	5	7	6	7	10	6	6	24	16	8
46	62	46	66	49	53	52	67	133	64	69
84	76	93	99	92	98	91	108	210	112	98

Source: Bureau of Statistics M.O.E.

捌、衛 生

VIII. HEALTH

捌、衛生

一、醫療機構及人員數

本區 103 年底，醫療機構家數合計 135 家，計診所 134 家。醫事人員執業人數共有 717 人，其中護理師、護士 302 人占 42.12%；藥師(包括藥劑生) 165 人占 23.01%；醫師(包括牙醫師)、中醫師 191 人占 26.64%；物理治療師(包括治療生)32 人占 4.46%；營養師 4 人占 0.56%；職能治療師 4 人占 0.56%；臨床諮商心理師 1 人占 0.14%；醫檢師(生)8 人占 1.11%；醫事放射師(士)5 人占 0.70%；牙體技術師(包括技術生)5 人占 0.70%。

二、傳染病預防接種人數

本區 102 全年預防接種人數共有 7,561 人次較 101 年 10,521 人次減少 2,960 人次，其中日本腦炎疫苗 1,996 人次占 26.40%最多，五合一疫苗(白喉、破傷風、非細胞性百日咳、不活化小兒麻痺、b 型嗜血桿菌混合疫苗) 1,361 人次占 18.00%居次多，再次者結合型肺炎鏈球菌疫苗 1,079 人次占 14.27%。

三、藥商家數

本區 103 年底已登記之藥商共有 340 家較 102 年底增加 8 家，其中醫療器材商 193 家占 56.76%最多，中藥商 66 家占 19.41%次多，西醫商 45 家占 13.23%再次之。

表8-1.醫療機構及其他醫事機構開（執）業醫事人員數

單位：人

年底別 End of Year	總計 Grand Total	醫師 Physicians	中醫師 Doctors of Chinese Medicine	牙醫師 Dentists	藥師 Pharmacists
民國97年 2008	606	103	29	54	114
民國98年 2009	602	100	28	51	118
民國99年 2010	623	100	29	54	124
民國100年 2011	663	102	29	55	135
民國101年 2012	704	105	29	55	125
民國102年 2013	717	102	29	56	127
民國103年 2014	717	101	32	58	134

資料來源：行政院衛生福利部。

Table 8-1. Number of Registered Medical Personnel in Hospitals, Clinics, and Other Medical Care Institutions

Unit : Persons

藥劑生 Assistant Pharmacists	醫事檢驗師 Medical Technologists	醫事檢驗生 Medical Technicians	醫事放射師 Medical Radiological Technologists	醫事放射士 Medical Radio logical Technicians	護理師 Registered Professional Nurses	護士 Registered Nurses
29	11	-		2	158	81
27	8	-		2	158	89
27	10	-		2	-	164
29	9	-		2	-	183
31	8	-		2	-	212
29	8	-		5	-	223
31	8	-		5	-	226

表8-1.醫療機構及其他醫事機構開（執）業醫事人員數(續完)

單位：人

年底別 End of Year	助產師 Registered Professional Midwives	助產士 Midwives	鑲牙生 Dental Assistants	營養師 Dietitians	物理治療師 Physical Therapists	物理治療生 Physical Therapy Technicians	職能治療師 Occupational Therapists
民國97年 2008	-	-	-	1	8	8	3
民國98年 2009	-	-	-	2	6	4	4
民國99年 2010	89	-	-	-	-	2	7
民國100年 2011	90	-	-	-	-	2	10
民國101年 2012	109	-	-	-	-	2	9
民國102年 2013	-	-	-	4	22	11	3
民國103年 2014	-	-	-	4	23	9	4

資料來源：行政院衛生福利部。

Table 8-1. Number of Registered Medical Personnel in Hospitals, Clinics, and Other Medical Care Institutions (Cont. End)

Unit : Persons

職能治療生	臨床心理師	諮商心理師	呼吸治療師	語言治療師	聽力師	牙體技術師	牙體技術生
Occupational Therapy Technicians	Clinical Psychologists	Counseling Psychologists	Respiratory Therapists	Speech Language Pathologists	Audiologists	Dental Technologists	Dental Technicians
2	3		-	-	-		-
2	3		-	-	-		-
6	4		2	3	-		-
5	6		2	3	1		-
6	4		3	3	1		-
-	-	1	-	-	-	2	2
-	1	-	-	-	-	2	3

表8-2.醫療院所數及各類病床數、救護車輛數

單位：家、床

年底別 End of Year	院所家數合計 No. of Hospitals and Clinics, Total	醫院 家數 No. of Hospitals	診所 家數 No. of Clinics	醫療院所病 床數 No. of Beds in Hospitals and Clinics	醫院開放病床數		
					合計 Total	一般病床	
						急性病床Acute Beds	
						急性一般病床 General Beds	精神急性一般病床 Psychiatric Beds
民國97年 2008	133	2	131	189	50	10	40
民國98年 2009	127	1	126	173	40	-	40
民國99年 2010	130	1	129	189	40	-	40
民國100年 2011	132	1	131	222	40	-	40
民國101年 2012	134	1	133	232	40	-	40
民國102年 2013	133	1	132	205	40	-	40
民國103年 2014	135	1	134	219	40	-	40

資料來源：行政院衛生福利部。

Table 8-2. Number of Hospitals and Clinics, Various Beds, and Ambulances

Unit: Units, Beds

No. of Beds in Hospitals							
General Beds				特殊病床Special Beds			
慢性病床Chronic Beds				合計 Total	加護病床 Intensive Care Beds	燒傷病床 Burn Care Beds	燒傷加護病 床 Burn Intensive Care Beds
慢性一般病床 General Beds	精神慢性一般病床 Psychiatric Beds	慢性結核病 床 T.B. Beds	漢生病病床 Leprosy Beds				
-	-	-	-	-	-	-	-
-	-	-	-	-	-	-	-
-	-	-	-	-	-	-	-
-	-	-	-	-	-	-	-
-	-	-	-	-	-	-	-
-	-	-	-	-	-	-	-
-	-	-	-	-	-	-	-

Source: Ministry of Health and Welfare.

表8-2.醫療院所數及各類病床數、救護車輛數(續1)

單位：家、床

年底別 End of Year	醫院開放病床數				
	特殊病床				
	嬰兒病床 Infant Care Beds	急診觀察床 Emergency Observation Beds	安寧病床 Palliative Care Beds	慢性呼吸照護病床 Chronic Respiratory Care Beds	亞急性呼吸照護病床 Subacute Respiratory Care Beds
民國97年 2008	-	-	-	-	-
民國98年 2009	-	-	-	-	-
民國99年 2010	-	-	-	-	-
民國100年 2011	-	-	-	-	-
民國101年 2012	-	-	-	-	-
民國102年 2013	-	-	-	-	-
民國103年 2014	-	-	-	-	-

資料來源：行政院衛生福利部。

Table 8-2. Number of Hospitals and Clinics, Various Beds, and Ambulances (Cont. 1)

Unit: Units, Beds

No. of Beds in Hospitals							
Special Beds							
急性結核病床 Acute T.B. Beds	精神科加護病床 Psychiatric Intensive Care Beds	手術恢復床 Ether Beds	嬰兒床 Nursery Beds	血液透析床 Hemodialysis Beds	腹膜透析床 Peritoneal Dialysis Beds	普通隔離病床 General Isolation Beds	正壓隔離病床 Positive- pressure Isolation Beds
-	-	-	-	-	-	-	-
-	-	-	-	-	-	-	-
-	-	-	-	-	-	-	-
-	-	-	-	-	-	-	-
-	-	-	-	-	-	-	-
-	-	-	-	-	-	-	-

表8-2.醫療院所數及各類病床數、救護車輛數(續完)

單位：家、床

年底別 End of Year	醫院開放病床數No. of Beds in Hospitals				精神科日間照護 人數(人) No. of People of Psychiatric Day Care (Persons)
	特殊病床Special Beds				
	負壓隔離病床 Negative- pressure Isolation Beds	骨髓移植病床 Bone Marrow Transplantation Beds	性侵害犯罪加害人強制治療病床 Sex Offender Compulsory Treatment Beds	其他 Others	
民國97年 2008	-	-	-	-	50
民國98年 2009	-	-	-	-	50
民國99年 2010	-	-	-	-	50
民國100年 2011	-	-	-	-	50
民國101年 2012	-	-	-	-	50
民國102年 2013	-	-	-	-	50
民國103年 2014	-	-	-	-	50

資料來源：行政院衛生福利部。

Table 8-2. Number of Hospitals and Clinics, Various Beds, and Ambulances (Cont. End)

Unit: Units, Beds

診所Clinics						醫院救護車（輛） No. of Ambulances of Hospitals (Vehicles)
合計 Total	觀察床 Observation Beds	嬰兒床 Nursery Beds	血液透析床 Hemodialysis Beds	腹膜透析床 Peritoneal Dialysis Beds	產科病床 Maternity Beds	
139	81	-	58	-	-	-
133	75	-	58	-	-	-
149	91	-	58	-	-	-
182	95	-	77	-	10	-
192	95	20	67	-	10	-
165	102	-	63	-	-	-
179	116	-	63	-	-	-

表8-3.預防接種工作

單位：人次

年別 Year	卡介苗 B.C.G		白喉、百日咳、破傷風 混合疫苗 Diphtheria, Whooping Cough & Tetanus Combined				
	第一劑 1st Dose	追加 Booster	第一劑 1st Dose	第二劑 2nd Dose	第三劑 3rd Dose	追加 Booster	其他 Others
民國97年 2008	361	-	81	82	77	145	1
民國98年 2009	346	-	131	140	138	127	0
民國99年 2010	367	-	16	15	14	14	0

年別 Year	德國麻疹疫苗 Rubella		日本腦炎疫苗 Japanese Encephalitis Vaccine				
	育齡婦女 Childbearing ages Women	其他 Others	第一劑 1st Dose	第二劑 2nd Dose	第三劑 3rd Dose	追加 Booster	其他 Others
民國97年 2008	12	0	600	608	520	866	11
民國98年 2009	0	0	604	636	608	747	0
民國99年 2010	35	0	636	664	651	667	31

年別 Year	卡介苗 B.C.G		白喉、百日咳、破傷風、b型嗜血桿菌、 小兒麻痺 混合疫苗 Diphtheria, Whooping Cough & Tetanus, Haemophilus Influenzae Type B, Polioomyelitis Combined				
	第一劑 1st Dose	其他 Others	第一劑 1st Dose	第二劑 2nd Dose	第三劑 3rd Dose	第四劑 4th Dose	其他 Others
民國100年 2011	690	-	662	645	640	586	-

年別 Year	德國麻疹疫苗 Rubella		日本腦炎疫苗 Japanese Encephalitis Vaccine				
	育齡婦女 Childbearing ages Women	其他 Others	第一劑 1st Dose	第二劑 2nd Dose	第三劑 3rd Dose	追加 Booster	其他 Others
民國100年 2011	0	0	604	592	684	628	6

Table 8-3. Immunization

Unit: Person-times

小兒麻痺口服疫苗 Poliomyelitis						破傷風減量 白喉混合疫苗 Diphtheria & Tetanus Combined		麻疹疫苗 Measles		德國麻疹、麻 疹、 腮腺炎混合疫苗 R.M.M	
第一劑 1st Dose	第二劑 2nd Dose	第三劑 3rd Dose	追加(一) Additional	追加(二) Additional	其他 Others	國小一年級 1st Grade	其他 Others	單一劑 Single Dose	其他 Other	單一劑 Single Dose	其他 Others
190	218	193	323	721	0	0	0	-	-	672	20
178	184	162	196	672	0	2,095	17	-	-	601	0
16	16	13	21	7	3	2	19	-	-	675	0

B型肝炎 Hepatiti B					水痘疫苗 Varicella Vaccine		A型肝炎疫苗 Hepatitis A Vaccine		
免疫球蛋白 Immunoglobulin	疫苗 Vaccine				單一劑 Single Dose	其他 Others	單一劑 Single Dose	第二劑 2nd Dose	其他 Others
單一劑 Single Dose	第一劑 1st Dose	第二劑 2nd Dose	第三劑 3rd Dose	第四劑 4th Dose	單一劑 Single Dose	其他 Others	單一劑 Single Dose	第二劑 2nd Dose	其他 Others
6	214	513	533	1	0	-	0	0	-
14	350	589	582	0	0	-	0	0	-
14	339	472	560	0	0	-	0	0	-

小兒麻痺口服疫苗 Poliomyelitis						破傷風減量白喉 混合疫苗 Diphtheria & Tetanus Combined		麻疹疫苗 Measles		德國麻疹、麻 疹、 腮腺炎混合疫苗 R.M.M		
國小一年級 1st Grade			其他 Others			國小一年級 1st Grade	其他 Others	單一劑 Single Dose	其他 Other	單一劑 Single Dose	其他 Others	
-						7	602	0	-	-	581	2

B型肝炎 Hepatiti B					水痘疫苗 Varicella Vaccine		A型肝炎疫苗 Hepatitis A Vaccine		
免疫球蛋白 Immunoglobulin	疫苗 Vaccine				單一劑 Single Dose	其他 Others	單一劑 Single Dose	第二劑 2nd Dose	其他 Others
單一劑 Single Dose	第一劑 1st Dose	第二劑 2nd Dose	第三劑 3rd Dose	其他 Others	單一劑 Single Dose	其他 Others	單一劑 Single Dose	第二劑 2nd Dose	其他 Others
16	548	660	636	0	561	0	82	78	-

表8-3.預防接種工作(續1)

單位：人次

年別 Year	卡介苗 B.C.G		五合一疫苗（白喉、破傷風、非細胞性百日咳、不活化小兒麻痺、b型嗜血桿菌混合疫苗） 5-in-1 DTaP-Hib-IPV Vaccine (Diphtheria and Tetanus Toxoid with Acellular Pertussis, Inactivated Polio and Haemophilus Influenzae Type b Vaccine)				減量破傷風白喉非細胞性百日咳及不活化小兒麻痺混合疫苗 Tdap Vaccine and Inactivated Polio Vaccine
	單一劑 Single Dose	其他 Others	第一劑 1st Dose	第二劑 2nd Dose	第三劑 3rd Dose	第四劑 4th Dose	單一劑 Single Dose
民國101年 2012	664	-	707	679	669	583	-
民國102年 2013	256	-	314	362	348	337	651
民國103年 2014	72	-	81	87	93	60	578

資料來源：臺南市政府衛生局。

說明：Tdap-IPV單一劑、MMR第二劑及日本腦炎疫苗第四劑之資料來源為嬰幼兒預防接種黃卡，僅包含在衛生所及合約院所接種者，不含在校園補種量。

Table 8-3. Immunization (Cont. 1)

Unit: Person-times

破傷風減量白 喉混合疫苗 D.T. or Td	不活化小兒麻 痺疫苗 Inactivated Polio Vaccine	B型肝炎免疫 球蛋白 Hepatitis B Immunoglobulin	B型肝炎疫苗 Hepatitis B Vaccine				水痘疫苗 Varicella Vaccine	
			第一劑 1st Dose	第二劑 2nd Dose	第三劑 3rd Dose	其他 Others	單一劑 Single Dose	其他 Others
其他 Others	其他 Others	單一劑 Single Dose	第一劑 1st Dose	第二劑 2nd Dose	第三劑 3rd Dose	其他 Others	單一劑 Single Dose	其他 Others
-	-	13	622	686	663	-	681	-
-	-	6	204	242	350	-	356	-
-	1	3	59	111	-	-	177	-

表8-3.預防接種工作(續完)

單位：人次

年別 Year	麻疹、腮腺炎、德國麻疹混合疫苗 M. M. R.				日本腦炎疫苗		
	第一劑 1st Dose	第二劑 2nd Dose	其他 Others	育齡婦女 Child-bearing Women	第一劑 1st Dose	第二劑 2nd Dose	第三劑 3rd Dose
民國101年 2012	687	-	-	-	604	600	535
民國102年 2013	361	622	-	-	471	430	457
民國103年 2014	172	591	-	3	248	257	315

資料來源：臺南市政府衛生局。

Table 8-3. Immunization (Cont. End)

Unit: Person-times

Japanese Encephalitis Vaccine		A 型肝炎疫苗 Hepatitis A Vaccine			結合型肺炎鏈球菌疫苗 Pneumococcal Conjugate Vaccine			
第四劑 4th Dose	其他 Others	第一劑 1st Dose	第二劑 2nd Dose	其他 Others	第一劑 1st Dose	第二劑 2nd Dose	第三劑 3rd Dose	第四劑 4th Dose
-	-	73	76	-	1,099	361	298	221
638	-	39	38	-	904	60	53	62
540	-	31	33	-	520	181	44	85

表8-4.藥商家數

單位：家

年底別 End of Year	總計 Grand Total	西藥商				
		藥局 Pharmacies			合計 Total	藥師自營 Own and Operated by Pharmacists
		合計 Total	藥師親自主持 Own and Operated by Pharmacists	藥劑生親自主持 Own and Operated by Assistant Pharmacist		
民國97年 2008	313	45	36	9	47	12
民國98年 2009	299	45	37	8	32	10
民國99年 2010	316	45	37	8	35	10
民國100年 2011	325	45	36	9	35	10
民國101年 2012	329	46	37	9	31	9
民國102年 2013	332	45	35	10	31	8
民國103年 2014	340	45	36	9	28	4

資料來源：行政院衛生福利部。

Table 8-4. Number of Pharmaceutical Firms

Unit: Units

Western Medicine Dealers				
販賣業 Sellers			製造業 Manufacturer	
藥劑生自營 Own and Operated by Assistant Pharmacist	藥師駐店管理 Administered by Pharmacists	藥劑生駐店管理 Administered by Assistant Pharmacist	西醫製造業 Western Medicine Manufacturer	明膠及硬質膠囊製造 Gelatin and Empty Capsule Manufacturer
6	12	14	3	-
1	13	5	3	-
-	15	7	3	-
-	15	8	2	-
-	15	6	1	-
-	17	5	1	-
-	18	5	1	-

Source: Ministry of Health and Welfare.

表8-4.藥商家數(續完)

單位：家

年底別 End of Year	中藥商				
	合計 Total	販賣業 Sellers			
		藥師駐店管理 Administered by Pharmacists	藥劑生駐店管理 Administered by Assistant Pharmacist	中醫師駐店管理 Administered by Doctor of Chinese Medicine	非中醫師管理 Manage by Doctor of Non-Chinese Medicine
民國97年 2008	84	4	-	-	10
民國98年 2009	76	6	-	-	9
民國99年 2010	78	7	-	-	9
民國100年 2011	74	5	2	-	8
民國101年 2012	72	4	1	-	8
民國102年 2013	70	5	-	-	6
民國103年 2014	66	4	-	-	6

資料來源：行政院衛生福利部。

Table 8-4. Number of Pharmaceutical Firms(Cont.End)

Unit: Units

Chinese Medicine Dealers			醫療器材商 Medical Device Dealers			化粧品製造業 Cosmetics Manufacturers
列冊中藥商 Chinese Herb Dealers	製造業 Manufacturers		合計 Total	販賣業 Sellers	製造業 Manufacturers	
	中醫師駐廠管理 Administered by Full- time Resident Doctor of Chinese Medicine	藥師駐廠管理 Administered by Fulltime Resident Pharmacists				
65	-	5	137	131	6	-
57	-	4	146	140	6	-
58	-	4	158	152	6	-
55	-	4	171	164	7	-
55	-	4	180	172	8	-
57	-	2	186	178	8	-
58	-	2	193	186	7	-

玖、社會福利

IX. SOCIAL

WELFARE

玖、社會福利

社會行政工作旨在改善人民福利促進社會安定，其範圍廣泛項目眾多包括：社會保險、國民就業、社會救助、國民住宅、福利服務、社會教育及社區發展等項目，並將目前消極性之救濟補助工作，逐漸改進為積極性之社會福利事業。

一、宗教概況

(一) 本區 103 年底寺廟教堂數 63 所，其中以道教 41 所最多，其次為佛教 9 所；宗教信徒人數共 4,159 人，以道教 2,296 人最多，其次為基督教 1,290 人。

二、社會福利概況

(一) 103 年底身心障礙人數 5,894 人，其中男性 3,278 人、占 55.62%，女性 2,616 人、占 44.38%。

(二) 102 年底低收入戶 1,046 戶、占全區總戶數比率 2.24%，人數為 2,542 人、占全區總人口比率 2.02%。

三、調解業務

(一) 本區 103 年計辦理 462 件調解業務，其中結案成立民事 50 件占 10.82%，刑事 385 件占 83.33%；結案不成立 27 件占 5.84%。

表9-1.宗教教務概況
Table 9-1. General Conditions of the Religions

年底及宗教別 End of Year, Religion	寺廟教堂數 (所) Temples and Churches (Places)	神職人員數 (人) No. of Clergies (Persons)	信徒人數 (人) No. of Followers of Temples (Persons)
民國97年 2008	59	43	5,367
民國98年 2009	61	43	4,506
民國99年 2010	61	43	4,506
民國100年 2011	61	43	4,778
民國101年 2012	61	43	4,558
民國102年 2013	60	34	4,044
民國103年 2014	63	35	4,159
佛教Buddhism	9	-	432
道教Taoism	41	-	2,296
天主教 Catholicism	2	25	-
基督教 Christianity	8	8	1,290
回教Mohammedanism	-	-	-
軒轅教Hsuan Yuan Chiao	-	-	-
理教Li-ism	-	-	-
天理教Tian Li Chiao	-	-	-
巴哈伊教Baha I Chiao	-	-	-
天帝教Tien Dih Chiao	-	-	-
一貫道I Kuan Dao	3	2	141
天德教Tien Te Chiao	-	-	-
黃中 Huang Zhong	-	-	-

資料來源：人文課。

Source: Human Resources Section.

表9-2.推行社區發展工作成果

年度別 Fiscal Year	社區發展協會數 (個) No. of Community Development Associations(Units)	社區戶數 (戶) No. of Households of Communities (Households)	社區人口數 (人) No. of Population of Communities (Persons)	理監事人數 (人) No. of Directors and Supervisors (Persons)	社區發展協會會員數 (人) Persons of Community Development Associations (Persons)
民國97年 2008	36	42,340	127,390	-	3,542
民國98年 2009	36	42,699	126,644	-	3,765
民國99年 2010	36	43,282	126,256	-	3,893
民國100年 2011	36	43,776	132,129	36	4,001
民國101年 2012	36	40,000	112,940	513	4,767
民國102年 2013	36	44,335	125,611	513	4,760
民國103年 2014	36	44,706	125,691	513	4,740

資料來源：社政課。

Table 9-2. Achievements of Community Development

設置社區生產建設 基金（個） Community Economic Development Fund (Units)	實際使用經費(元)Outlay(N.T \$)		社區活動中心 （幢） Community Activity Centers (Units)
	政府補助款 Government-Provided	社區自籌款 Self-Provided	
30	5,184,000	4,406,400	14
30	7,008,400	1,402,000	14
29	8,091,417	1,402,000	14
29	4,657,130	931,426	14
32	6,959,400	609,300	13
32	7,737,550	677,719	13
29	4,137,250	521,400	13

表9-2.推行社區發展工作成果(續完)

年度別 Fiscal Year	社區發展工作項目 Work Items of Community Development					
	辦理社區幹部訓練(人次) Topic Training (Person-Times)	辦理社區觀摩(人次) Community Exposition (Person-Times)	社區長壽俱樂部(處) Elderly Community Club (Places)	社區媽媽教室(班) Community Mothers' Common Room (Classes)	社區守望相助隊(隊) Community Mutual-help Programs (Teams)	社區民俗藝文康樂班隊(隊) Community Folk Custom Arts and Recreation Squads (Teams)
民國97年 2008	730	455	21	14	12	21
民國98年 2009	751	513	18	11	10	8
民國99年 2010	937	553	18	11	10	8
民國100年 2011	886	521	12	14	14	8
民國101年 2012	-	-	12	55	16	16
民國102年 2013	-	10	12	55	16	16
民國103年 2014	-	-	12	18	16	2

資料來源：社政課。

Table 9-2. Achievements of Community Development (Cont. End)

社區發展工作項目 Work Items of Community Development							
社區志願服務 Community Volunteer Service		辦理社區照顧關 懷據點 (處)	社區圖書室 (處)	社區刊物 (期)	服務成果 Achievements of Services		
團隊 (隊) Teams (Groups)	志工數 (人) No. of Volunteers (Persons)	Community Care Centers (Places)	Community Library (Places)	Community Publications (Serials)	福利服務或活動 (受益人次) Welfare Services or Activities (Beneficiary-Times)	其他服務 (受益人次) Other Services (Beneficiary- Times)	
11 -	-	-	6	36 -	-	-	
7 -	-	-	9	36 -	-	-	
8 -	-	-	8	36 -	-	-	
8 -	-	-	8	36 -	-	-	
35	1,322	10	11	24	13,047	17,971	
35	1,320	10	11	24	13,040	17,975	
35	1,120	10	2	8	13,512	17,075	

表9-3.身心障礙人數

單位：人

年底別 End of Year	身心障礙人數								
	總計 Grand Total			領有舊制身心障礙證明者					
				合計 Total			視覺 障礙者 Vision Disability		
	合計 Total	男 Male	女 Female	計 Sub-total	男 Male	女 Female	男 Male	女 Female	
民國97年 2008	5299	3055	2244	5299	3055	2244	140	128	
民國98年 2009	5540	3154	2386	5540	3154	2386	150	127	
民國99年 2010	5723	3240	2483	5723	3240	2483	157	130	
民國100年 2011	5745	3255	2490	5745	3255	2490	169	131	
民國101年 2012	5904	3317	2587	5487	3098	2389	168	125	
民國102年 2013	5956	3345	2611	4691	2656	2035	140	106	
民國103年 2014	5894	3278	2616	4174	2377	1797	125	95	

資料來源：臺南市政府社會局。
備註：身心障礙101年7月改新制證明

Table 9-3. The Disabled Population

Unit : Persons

The Disabled Population													
With Disability Manual by Old System													
聽覺機能 障礙者 Hearing Dysfunction		平衡機能 障礙者 Balance Dysfunction		聲音機能或語言 機能障礙者 Voice or Speech Dysfunction		肢體 障礙者 Limbs Disability		智能 障礙者 Mental Disability		重要器官 失去功能者 Losing Functions of Primary Organs		顏面損傷者 Suffering Facial Damage	
男 Male	女 Female	男 Male	女 Female	男 Male	女 Female	男 Male	女 Female	男 Male	女 Female	男 Male	女 Female	男 Male	女 Female
344	229	23	19	38	10	1195	764	258	174	371	345	8	3
350	237	23	18	40	10	1207	792	271	183	385	365	12	4
359	264	24	20	43	13	1196	800	284	183	409	387	15	4
346	262	28	21	50	13	1168	779	285	189	429	389	18	3
325	255	24	19	45	13	1117	743	283	191	418	397	18	3
268	224	20	14	35	14	1000	671	263	174	372	347	17	2
232	191	13	10	29	10	930	606	243	160	319	311	15	2

Source: Bureau of Social Affairs Tainan City Government

表9-3.身心障礙人數(續1)

單位：人

年底別 End of Year	身心障礙人數										
	領有舊制身心障礙證明者										
	植物人 Vegetative State		失智症者 Dementia		自閉症者 Autism		慢性精神 病患者 Chronic Psychosis		多重障礙者 Multi-Disability		
	男 Male	女 Female	男 Male	女 Female	男 Male	女 Female	男 Male	女 Female	男 Male	女 Female	
民國97年 2008	6	13	58	78	24	1	281	243	288	221	
民國98年 2009	8	12	73	109	28	2	285	260	299	242	
民國99年 2010	12	14	84	138	28	3	292	260	313	243	
民國100年 2011	19	15	91	139	35	3	285	268	305	252	
民國101年 2012	14	10	71	131	34	3	260	242	293	232	
民國102年 2013	10	8	39	77	27	2	198	187	251	195	
民國103年 2014	9	6	27	41	24	1	181	183	220	173	

資料來源：臺南市政府社會局。

Table 9-3. The Disabled Population (Cont. 1)

Unit : Persons

The Disabled Population											
With Disability Manual by Old System						領有新制身心障礙證明者 With Disability Identification by New System					
頑性（難治型）癲癇症者 Stubborn (Difficult-to-Cure) Epilepsy		因罕見疾病而致身心功能障礙者 Caused by Infrequent Disease		其他 Others		合計 Total			神經系統構造及精神、心智功能 Mental Functions & Structures of the Nervous System		
男 Male	女 Female	男 Male	女 Female	男 Male	女 Female	計 Sub-total	男 Male	女 Female	男 Male	女 Female	
12	8	4	1	5	7	-	-	-	-	-	-
13	15	5	2	5	8	-	-	-	-	-	-
12	15	6	2	6	7	-	-	-	-	-	-
14	17	7	3	6	6	-	-	-	-	-	-
12	16	9	5	7	4	417	219	198	87	90	
3	6	7	4	6	4	1,265	689	576	238	235	
-	2	5	2	5	4	1,720	901	819	295	294	

Source: Bureau of Social Affairs Tainan City Government

表9-3.身心障礙人數(續完)

單位：人

年底別 End of Year	身心障礙人數							
	領有新制身心障礙證明者 With Disability Identification by New System							
	眼、耳及相關構造與感官功能及疼痛 Sensory Functions & Pain : The Eye, Ear and Related Structures		涉及聲音與言語構造及其功能 Functions & Structures of / Involved in Voice and Speech		循環、造血、免疫與呼吸系統構造及其功能 Functions & Structures of / Related to the Cardiovascular, Haematological, Immunological and Respiratory Systems		消化、新陳代謝與內分泌系統相關構造及其功能 Functions & Structures of / Related to the Digestive, Metabolic and Endocrine Systems	
	男 Male	女 Female	男 Male	女 Female	男 Male	女 Female	男 Male	女 Female
民國97年 2008	-	-	-	-	-	-	-	-
民國98年 2009	-	-	-	-	-	-	-	-
民國99年 2010	-	-	-	-	-	-	-	-
民國100年 2011	-	-	-	-	-	-	-	-
民國101年 2012	25	24	4	-	16	14	4	4
民國102年 2013	110	87	9	-	43	38	11	7
民國103年 2014	136	137	9	1	54	50	11	10

資料來源：臺南市政府社會局。

Table 9-3. The Disabled Population (Cont. End)

Unit : Persons

The Disabled Population										身心障礙人數占 全區總人口比率(%)
領有新制身心障礙證明者 With Disability Identification by New System										
泌尿與生殖系統相關構造 及其功能 Functions & Structures of/ Related to the Genitourinary and Reproductive Systems		神經、肌肉、骨骼之 移動相關構造及其功 能 Neuromusculoskeletal and Movement Related Functions & Structures		皮膚與相關構造及 其功能 Functions & Related Structures of the Skin		跨兩類別以上者 More than two Classifications		舊制轉換新制暫 無法歸類者 Not Classified Temporarily		The Disabled as a Percentage of Total Population
男 Male	女 Female	男 Male	女 Female	男 Male	女 Female	男 Male	女 Female	男 Male	女 Female	
-	-	-	-	-	-	-	-	-	-	3.95
-	-	-	-	-	-	-	-	-	-	4.18
-	-	-	-	-	-	-	-	-	-	4.28
-	-	-	-	-	-	-	-	-	-	4.24
11	7	56	40	-	1	16	18	-	-	4.69
47	28	168	125	4	1	56	55	3	-	4.74
65	44	233	196	6	2	89	85	3	-	4.69

表9-4.低收入戶戶數及人數

Table 9-4. Households and Persons of Low-Income Families

單位：戶、人

Unit: Households, Persons

年別 Year	總計 (年底) Grand Total(End of Year)				第一款 Class 1		第二款 Class 2		第三款 Class 3	
	戶數 Households	占全區總戶數比率 (%) As a Percentage of Total Households of the District	人數 Persons	占全區總人口比 率(%) As a Percentage of Total Population of the District	戶數 Households	人數 Persons	戶數 Households	人數 Persons	戶數 Households	人數 Persons
民國97年 2008	669	0.26	1,657	0.22	28	28	279	702	362	927
民國98年 2009	872	0.33	2,276	0.30	28	29	357	908	487	1,339
民國99年 2010	1,054	0.39	2,789	0.36	63	60	471	1,201	520	1,528
民國100年2011	1,175	2.68	3,286	2.61	61	61	493	1,266	621	1,959
民國101年2012	1,182	2.68	2,871	2.28	55	57	443	792	684	2,022
民國102年2013	1,037	2.34	2,532	2.02	42	42	405	645	590	1,845
民國103年2014	1,046	2.24	2,542	2.02	40	40	382	571	624	1,931

資料來源：社政課。

Source: Social Affairs Section.

表9-5.辦理調解業務概況

單位：件

年別 Year	年底調解委員數 (人) No. of Mediators, End of Year (Persons)	結案件數總計 Grand Total			民事結案件數		
					合計Total		債權、債務
		合計 Total	成立 Settled	不成立 Unsettled	成立 Settled	不成立 Unsettled	成立 Settled
民國 97 年 2008	13	415	387	28	48	2	3
民國 98 年 2009	13	424	385	39	39	-	5
民國 99 年 2010	13	473	433	40	68	-	2
民國 100 年 2011	13	466	431	35	57	-	3
民國 101 年 2012	13	485	448	37	44	-	5
民國 102 年 2013	12	480	448	32	65	-	7
民國 103 年 2014	11	462	435	27	50	-	6

資料來源：民政課。

Table 9-5. Cases of Mediation

Unit:Cases

Civil Case						
Credit & Debt	物權(房地產)Power of Property(Real Estate)	親屬(婚姻)Relative(Marriage)			繼承 Inheritance	
不成立 Unsettled	成立 Settled	不成立 Unsettled	成立 Settled	不成立 Unsettled	成立 Settled	不成立 Unsettled
-	-	-	1	-	-	-
-	-	-	1	-	-	-
-	-	-	-	-	-	-
-	-	-	1	-	-	-
-	-	-	1	-	-	-
-	-	-	1	-	4	-
-	-	-	2	-	1	-

表9-5.辦理調解業務概況(續1)

單位：件

年別 Year	民事結案件數			
	商事(公害) Commercial Business(Public Damage)		營建工程Construction	
	成立 Settled	不成立 Unsettled	成立 Settled	不成立 Unsettled
民國 97 年 2008	-	-	-	-
民國 98 年 2009	-	-	-	-
民國 99 年 2010	-	-	-	-
民國 100 年 2011	-	-	-	-
民國 101 年 2012	-	-	2	-
民國 102 年 2013	-	-	6	-
民國 103 年 2014	-	-	6	-

資料來源：民政課。

Table 9-5. Cases of Mediation (Cont. 1)

Unit:Cases

Civil Case	
其他 Others	
成立 Settled	不成立 Unsettled
44	2
33	-
66	-
53	-
36	-
47	-
35	-

Source: Civil Affairs Section

表9-5.辦理調解業務概況(續完)

單位：件

年別 Year	刑事結案件數							
	合計 Total		妨害風化 Offense Against Sexual Morality		妨害婚姻及家庭 Offense Against Marriage and Family		傷害 Injury	
	成立 Settled	不成立 Unsettled	成立 Settled	不成立 Unsettled	成立 Settled	不成立 Unsettled	成立 Settled	不成立 Unsettled
民國 97 年 2008	339	26	-	-	-	-	317	20
民國 98 年 2009	346	39	-	-	-	-	316	26
民國 99 年 2010	365	40	-	-	-	-	328	25
民國 100 年 2011	374	35	-	-	-	-	340	26
民國 101 年 2012	404	37	1	1	-	-	353	24
民國 102 年 2013	383	32	3	1	-	-	335	22
民國 103 年 2014	385	27	4	1	-	-	342	20

資料來源：民政課。

Table 9-5. Cases of Mediation (Cont. End)

Unit:Cases

Criminal Cases							
妨害自由名譽信用及秘密 Offense Against Personal Liberty, Reputation, Credit and Personal Privacy		詐欺侵佔及竊盜 Fraudulency, Misappropriation and Larceny		毀棄損壞 Destruction, Abandonment, and Damage of Public and Other Property		其他 Others	
成立 Settled	不成立 Unsettled	成立 Settled	不成立 Unsettled	成立 Settled	不成立 Unsettled	成立 Settled	不成立 Unsettled
2	-	14	2	-	-	6	4
2	2	15	5	1	1	12	5
3	2	20	7	4	1	10	5
2	1	15	5	3	1	14	2
6	3	21	4	6	2	17	3
7	2	21	3	4	2	13	2
5	1	19	2	5	2	10	1

表9-6.獨居老人人口數
Table 9-6. Number of Elders Living Alone

單位：人

Unit: Persons

年底別 End of Year	總人數 Grand Total			類型 Type			
	合計 Total	男 Male	女 Female	合計 Total	中(低)收入戶 Medium & Low Income Family	榮民 Veteran Servicemen	一般老人 General Status
民國97年 2008	146	73	73	146	89	17	40
民國98年 2009	183	85	98	183	80	19	84
民國99年 2010	156	89	67	156	75	18	63
民國100年 2011	206	134	72	206	94	40	72
民國101年 2012	181	94	87	181	88	5	88
民國102年 2013	175	89	86	175	72	31	72
民國103年 2014	174	89	85	174	57	40	77

資料來源：社會課。

Source: Social Affairs Section.

南區統計年報

發行：南區區公所

區長 張惠雯

編輯：南區區公所會計室

工作人員：審核：蘇惠貞

編輯：陳漢芸

出版日期：中華民國 104 年 07 月

資料索取：台南市南區區公所會計室

台南市南區明興路 2 號

(06)2910126