

中華民國 103 年

臺南市新化區統計年報

臺南市新化區公所編印

104 年 7 月 出版

凡例

- 1、本刊編印之目的，為提供本區一般概況資料及重要施政成果，以供各有關機關執行公務之參考應用。
- 2、本刊之資料來源，部份取材於本區各業務單位，統計報告表間有部份資料，則由市政府主計處統計年報提供。
- 3、本刊所列資料，以民國103年為主，但為便於明瞭施政進展情形，將近數年各項總數併列以資比較，藉資察往知來。至於各年數字若與以前年度出刊各版有出入者，以本刊所列數字為準。
- 4、本刊計分土地、人口、行政組織、農林漁牧、工商業及區建設、財稅、教育文化、衛生及社會福利等9類41表。本年報於各類統計表前，增加提要分析及佐以統計插圖，以增進使用資料者之瞭解。
- 5、本刊年報所列度量衡單位，一律採用公制，如有原非公制者，均經換算為公制，以資劃一，如有特殊情形而採用其他單位者，以分別予以註明，表內數字太長者，其單位均儘量提高，尾數四捨五入，故部份總數與細數之間，或有未能吻合情事。
- 6、本刊所用符號代表意義如下：

「—」表示無數值。

「--」表示無意義數值。

「…」表示數字不明或尚未產生資料

「0」表示有數值而不及一個單位。

EXPLANATORY NOTE

- 1、 The purpose of the magazine published in order to provide a general overview of the area information and important policy outcomes, for each of the relevant authorities to perform official duties of the reference application.
- 2、 All data contained in this yearbook , the majority drawn from the various business units of the district, between statistical report form that some information from the Tainan city government to provide yearbook reports, Accounting and Statistics.
- 3、 Information listed in the publication, mainly in 2014, but the case is easy to understand the progress of the policy, the total number of years as far as possible nearly side by side for comparison. As if each of the figures published in the Yearbook differ from those in previous years, with a number listed in the yearbook.
- 4、 The yearbook scoring land, population, administrative organization, agriculture, forestry, animal husbandry and fisheries, industry, commerce and area construction, taxation, education, culture, health and social welfare class 9 Table 41. Given the various types of tables before this year, an increase of statistical analysis and accompanied by illustrations to enhance the understanding of those who use the data.
- 5、 The measure units used in this abstract are of metric system, but those units applied in the summary which can not convert to metric system are remarked respectively. If conditions are special, we use another unit and note it. If the figures in the table are long, we lift the unit count 5 and higher fractions as units and disregarding the rest. Therefore the total number doesn't always coincide with the detail number.
- 6、 The following symbols are used throughout the publication:
 - 「—」 means no figures.
 - 「--」 means figures provided are meaningless.
 - 「...」 means figures not yet available.
 - 「○」 means figure is below half a unit.

目 錄

壹、土地

提要分析.....	1-1
1-1區境界.....	1-3
1-2已登記土地面積.....	1-4
1-3實施三七五減租後佃農購買耕地面積與戶數.....	1-8
1-4實施三七五減租成果.....	1-9
1-5土地徵收面積.....	1-10

貳、人口

提要分析.....	2-1
2-1現住戶數人口密度及性別比例.....	2-4
2-2戶籍動態.....	2-6
2-3現住人口之年齡分配.....	2-12
2-4現住人口之年齡結構.....	2-18
2-515歲以上現住人口之教育程度—按年齡別分.....	2-20
2-6現住人口之婚姻狀況—按年齡別分.....	2-28

參、行政組織

提要分析.....	3-1
3-1區公所員工按職等別及性別分.....	3-6
3-2區公所員工按教育程度分.....	3-8
3-3區公所員工按年齡分.....	3-10

肆、農林漁牧

提要分析.....	4-1
4-1農耕土地面積.....	4-6
4-2農戶人口數.....	4-8
4-3稻米收穫面積及生產量.....	4-10
4-4農產品收穫面積及生產量.....	4-12
4-5水產養殖面積.....	4-20
4-6現有家畜數.....	4-22
4-7家畜屠宰頭數.....	4-24
4-8產乳牛頭數及產乳量價值.....	4-26
4-9現有家禽數量.....	4-28

CONTENTS

I.Land

Summary of Analysis	1-1
1-1 Boundary of District	1-3
1-2 Area of Registered Land	1-4
1-3 The Situation of Tenant Farmers after Implementing Rental Reduction to 37.5%	1-8
1-4 Achievements of Implementing Rental Reduction to 37.5%	1-9
1-5 Area of Land Purchased by Government	1-10

II.Population

Summary of Analysis	2-1
2-1 Resident Households, Population Density and Sex Ratio	2-4
2-2 Household Registration Movement.....	2-6
2-3 Resident Population by Age Group	2-12
2-4 Resident Population by Age Structure	2-18
2-5 Educational Attainments of Resident Population Aged 15 and Over by Age Group.....	2-20
2-6 Marital Status of Resident Population by Age Group.....	2-28

III.Administrative Organization

Summary of Analysis	3-1
3-1 Number of Civil Servants of District Office by Rank and Sex.....	3-6
3-2 Number of Civil Servants of District Office by Educational Attainments.....	3-8
3-3 Number of Civil Servants of District Office by Age Group	3-10

IV、Agriculture,Forestry,Fishery and Livestock

Summary of Analysis	4-1
4-1 Agricultural Cultivated Land Area.....	4-6
4-2 Farm Families	4-8
4-3 Harvested Area of Paddy Field and Rice Production.....	4-10
4-4 Harvested Area and Production of Crop Products	4-12
4-5 Aquacultural Area.....	4-20
4-6 Number of Current Livestock	4-22
4-7 Number of Livestock Slaughtered	4-24
4-8 Number of Milking Cows and Value of Milk Quantity	4-26
4-9 Number of Current Poultry	4-28

伍、工商業及區建設

提要分析	5-1
5-1營運中工廠家數	5-4
5-2都市計畫區面積及人口	5-10
5-3都市計畫公共設施用地已闢建面積	5-12
5-4自來水供水普及率	5-14

陸、財稅

提要分析	6-1
6-1歲入預決算--按來源別分	6-4
6-2歲出預決算--按政事別分	6-6

柒、教育文化

提要分析	7-1
7-1境內國民中學概況	7-4
7-2境內國民小學概況	7-6

捌、衛生環保

提要分析	8-1
8-1醫療機構及其他醫事機構開(執)業醫事人員數	8-4
8-2醫療院所數及和類病床數、救護車輛數	8-8
8-3預防接種工作	8-14
8-4藥商家數	8-18

玖、社會福利及社會治安

提要分析	9-1
9-1宗教教務概況	9-5
9-2推行社區發展工作成果	9-6
9-3身心障礙人數	9-8
9-4低收入戶數及人數	9-14
9-5辦理調解業務概況	9-16
9-6獨居老人人口數	9-20

V. Mining, Industry Commerce and District Reconstruction

Summary of Analysis	5-1
5-1 Number of Factories in Operating	5-4
5-2 Area and Population of Building Volume of Urban Planning Districts	5-10
5-3 Area Constructed of Public Facility Land of Urban Planning	5-12
5-4 Saturation of Water Supply	5-14

VI. Finance

Summary of Analysis	6-1
6-1 The Budget and Final Accounts of Annual Revenues by Source	6-4
6-2 The Budget and Final Accounts of Annual Expenditures by Functions	6-6

VII. Education and Culture

Summary of Analysis	7-1
7-1 Summary of Junior High Schools in the District	7-4
7-2 Summary of Primary Schools in the District	7-6

VIII. Health

Summary of Analysis	8-1
8-1 Number of Registered Medical Personnel in Hospitals, Clinics, and Other Medical Care Institutions	8-4
8-2 Number of Hospitals and Clinics, Various Beds, and Ambulances	8-8
8-3 Immunization	8-14
8-4 Number of Pharmaceutical Firms	8-18

IX. Social Welfare and Social Security

Summary of Analysis	9-1
9-1 General Conditions of the Religions	9-5
9-2 Achievements of Community Development	9-6
9-3 The Disabled Population	9-8
9-4 Persons and Households of Mid-Income Families	9-14
9-5 Cases of Mediation	9-16
9-6 Number of the Solitary Older	9-20

壹、土地

壹、土地

一、位置及地勢

本區位於臺南市的中央偏南，東經120度，北緯23度，東南與左鎮、龍崎，西南與歸仁區相接，並以鹽水溪主要支流許縣溪與永康區為界，西北與新市區，南面與關廟區為鄰。新化街面區、嗶口區均屬平地，知義區及那菝區多數山地丘陵，是少數距台南都會區近，在土地利用上又不和保護區有太多衝突的地區，故本區可謂平地與山區兼俱，具有雄厚發展潛力的好地方。

二、土地利用

本區土地總面積為 6,205.79公頃，占臺南市總面積 219,165.31公頃之2.83%，截至民國103年底，本區已登記土地面積為 6,060.9116公頃，佔全區土地總面積 97.67%。

已登記土地面積按土地權屬別區分如下：

非都市用地－公有:2,168.9619公頃

非都市用地－私有:3,212.7996公頃

非都市用地－公私共有:2.9445公頃

都市用地及其他－公有:231.3501公頃

都市用地及其他－私有:441.7328公頃

都市用地及其他－公私共有:3.1227公頃

三、土地改革

1、土地徵收面積

103年本區土地徵收面積總計0.3542公頃，皆為交通事業用途。

2、三七五減租成果

為改善租佃制度，廢除原有高達百分之五十至百分之七十之租率，為達到減輕佃農之負擔，安定農村之目的，於民國38年實施三七五減租。但42年實施耕者有其田後，地主依法保留及免徵而存在之出租耕地僅佔小部分，故佃農逐漸減少，截至103年底本區定約佃農戶數211戶，面積90.5727公頃，較去年減少2.2542公頃減少2.43%。



表1-1. 區境界

Table 1-1. Boundary of District

民國103年底 End of 2014

方位別 Aspect	地 點 Locality	經 緯 度 Longitude&Latitude	
中 心 地 點 Central Location	南172道路南方與冷水埤東方處	東經 East Longitude	120 ⁰ 19' 15"
		北緯 North Latitude	23 ⁰ 2' 18"
極 東 Eastern Point	大坑尾	東經 East Longitude	120 ⁰ 23'
		北緯 North Latitude	23 ⁰ 30"
極 西 Western Point	許縣溪	東經 East Longitude	120 ⁰ 16' 5"
		北緯 North Latitude	23 ⁰ 3' 25"
極 南 Southern Point	五甲勢	東經 East Longitude	120 ⁰ 20'
		北緯 North Latitude	22 ⁰ 59' 20"
極 北 Northern Point	那拔林	東經 East Longitude	120 ⁰ 19' 55"
		北緯 North Latitude	23 ⁰ 5' 5"

資料來源：本所民政及人文課

Source:Civil Affairs and Humanities Section

表1-2.已登記土地面積

單位：公頃

年底別 End of Year	土地權屬別 Land Ownership	總計 Grand Total	非都市用地	
			合計 Total	甲種 建築用地 Type A Construction Land
民國97年底 End of 2008	公有 Public Land	2,349.1185	2,125.8602	1.1789
	私有 Private Land	3,675.8112	3,238.0381	42.2653
	公私共有Both	6.0508	2.6039	-
民國98年底 End of 2009	公有 Public Land	2,363.4810	2,130.5561	1.1789
	私有 Private Land	3,676.3759	3,238.4791	40.2666
	公私共有Both	5.8960	2.6518	-
民國99年底 End of 2010	公有 Public Land	2,371.7702	2,141.0849	1.1789
	私有 Private Land	3,671.5762	3,232.5812	40.2666
	公私共有Both	6.0004	2.7503	-
民國100年底 End of 2011	公有 Public Land	2,383.1072	2,153.2073	1.1772
	私有 Private Land	3,661.4715	3,221.2217	40.2666
	公私共有Both	6.0307	2.7503	-
民國101年底 End of 2012	公有 Public Land	2,388.8095	2,157.1047	1.1066
	私有 Private Land	3,657.3068	3,217.7791	40.2999
	公私共有Both	6.1268	2.7518	-
民國102年底 End of 2013	公有 Public Land	2,394.9826	2,159.3699	1.1066
	私有 Private Land	3,656.2608	3,214.8035	40.3037
	公私共有Both	6.3034	2.9585	-
民國103年底 End of 2014	公有 Public Land	2,400.3120	2,168.9619	1.1066
	私有 Private Land	3,654.5324	3,212.7996	40.3416
	公私共有Both	6.0672	2.9445	-

資料來源：臺南市政府地政局。

Table 1-2. Area of Registered Land

Unit: Ha.

Non-Urban Land							
乙種 建築用地 Type B Construction Land	丙種 建築用地 Type C Construction Land	丁種 建築用地 Type D Construction Land	農牧 用地 Farming and Pasturable Land	林業 用地 Forestry Land	養殖 用地 Land for Fish Culture	鹽業 用地 Land for Salt Industry	礦業 用地 Land for Mine Industry
4.2805	2.4993	0.0041	706.5983	567.3342	0.1987	-	-
100.8984	12.9486	44.7742	2,600.8109	174.0253	16.8386	-	-
0.1524	0.0839	-	1.7383	-	0.3652	-	-
4.2409	2.4422	0.0041	706.7402	571.5141	0.1987	-	-
100.9497	12.9948	44.7742	2,598.3757	174.1341	16.8388	-	-
0.1524	0.1318	-	1.7383	-	0.3652	-	-
4.2383	2.4422	0.0041	706.8543	571.5141	0.1987	-	-
100.9319	12.9948	46.6672	2,588.2981	174.1341	16.8388	-	-
0.1728	0.1318	-	1.8164	-	0.3652	-	-
4.2383	2.4422	0.0041	707.3158	571.5141	0.1127	-	-
100.9436	12.9948	47.3206	2,587.2469	173.7469	16.8388	-	-
0.1728	0.1318	-	1.8164	-	0.3652	-	-
4.2383	2.4422	0.0041	709.7644	571.5141	0.1127	-	-
100.9436	13.0192	47.2178	2,583.8256	173.7388	16.8388	-	-
0.1728	0.1318	-	1.8179	-	0.3652	-	-
4.2408	2.4422	0.6747	709.9471	571.5141	0.1127	-	-
100.9490	13.0259	48.0191	2,579.0224	173.7388	16.7821	-	-
0.1802	0.1318	-	1.8394	-	0.4219	-	-
4.2350	2.4422	0.6203	716.7285	566.8403	0.1127	-	-
101.1969	13.0259	48.1281	2,576.3941	173.7388	16.7821	-	-
0.2202	0.1318	-	1.9029	-	0.4219	-	-

Source: Bureau of Land, Tainan City Government.

表1-2.已登記土地面積(續完)

單位：公頃

年底別 End of Year	土地權屬別 Land Ownership	非都市用地				
		窯業 用地 Land for Kiln Industry	交通 用地 Land for Comm. and Trans.	水利 用地 Land for Irrigation & Drainage	遊憩 用地 Land for Recreational Use	古蹟保存 用地 Land for Historical Preservation
民國97年底 End of 2008	公有 Public Land	-	152.4377	21.5182	0.1731	-
	私有 Private Land	-	32.5102	131.9761	6.0226	0.6073
	公私共有Both	-	0.1244	0.1397	-	-
民國98年底 End of 2009	公有 Public Land	-	152.4580	21.5546	0.1731	-
	私有 Private Land	-	39.5035	131.5648	6.0228	0.6073
	公私共有Both	-	0.1244	0.1397	-	-
民國99年底 End of 2010	公有 Public Land	-	159.5547	21.8883	0.1731	-
	私有 Private Land	-	39.1008	133.9219	6.0228	0.6073
	公私共有Both	-	0.1244	0.1397	-	-
民國100年底 End of 2011	公有 Public Land	-	166.8986	25.5327	0.0185	-
	私有 Private Land	-	32.2203	130.0866	6.0228	0.6073
	公私共有Both	-	0.1244	0.1397	-	-
民國101年底 End of 2012	公有 Public Land	-	168.0063	25.6472	0.0185	-
	私有 Private Land	-	32.1604	130.0747	6.0228	0.6073
	公私共有Both	-	0.1244	0.1397	-	-
民國102年底 End of 2013	公有 Public Land	-	168.5599	26.7826	0.0185	-
	私有 Private Land	-	31.8069	130.0814	6.0228	0.6073
	公私共有Both	-	0.2455	0.1397	-	-
民國103年底 End of 2014	公有 Public Land	-	168.9181	26.7176	0.0185	-
	私有 Private Land	-	31.6364	129.9252	6.0228	0.6073
	公私共有Both	-	0.1280	0.1397	-	-

資料來源：臺南市政府地政局。

Table 1-2. Area of Registered Land(Cont.End)

Unit: Ha.

Non-Urban Land						都市土地及其他 Urban Land & Others
生態保護 用地 Land for Ecological Conservation	國土保安 用地 Land for Protection & Conservation	墳墓 用地 Cemetery Land	特定目的 事業用地 Land for Special Enterprise	暫未編定 用地 Not- Specified	其他 用地 Others	
-	25.9213	54.4461	559.3190	29.9508	-	223.2584
-	0.6089	1.1049	43.4609	29.1859	-	437.7731
-	-	-	-	-	-	3.4469
-	25.9213	54.4461	559.6663	30.0176	-	232.9249
-	0.6089	1.1049	43.3856	27.3475	-	437.8968
-	-	-	-	-	-	3.2442
-	27.6083	54.3114	559.6663	31.4521	-	230.6854
-	0.6089	1.1049	44.6120	26.4712	-	438.9951
-	-	-	-	-	-	3.2501
-	27.5113	54.3114	559.6654	32.4649	-	229.8999
-	0.6816	1.1049	44.6689	26.4712	-	440.2498
-	-	-	-	-	-	3.2804
-	27.5113	54.3114	559.6651	32.7625	-	231.7048
-	0.6816	1.1049	44.7726	26.4712	-	439.5276
-	-	-	-	-	-	3.3750
-	27.2316	54.3114	559.6651	32.7625	-	235.6128
-	0.9829	1.1049	45.8852	26.4712	-	441.4572
-	-	-	-	-	-	3.3449
-	27.2316	54.3114	557.7248	41.9541	-	231.3501
-	1.1729	1.1049	46.2515	26.4712	-	441.7328
-	-	-	-	-	-	3.1227

Source: Bureau of Land, Tainan City Government.

表1-3.實施三七五減租後佃農購買耕地面積與戶數
Table 1-3. The Situation of Tenant Farmers after Implementing
Rental Reduction to 37.5%

年別 Year	面積（公頃） Area				戶數（戶） No. of Tenants to Purchase the Land (Households)
	合計 Total	田 Paddy Fields	旱 Upland Fields	其他 Others	
民國97年 2008	0.1916	-	0.1916	-	1
民國98年 2009	2.3052	1.7126	0.5926	-	1
民國99年 2010	0.1795	0.1795	-	-	1
民國100年 2011	-	-	-	-	-
民國101年 2012	-	-	-	-	-
民國102年 2013	-	-	-	-	-
民國103年 2014	-	-	-	-	-

資料來源：臺南市政府地政局。
Source: Bureau of Land, Tainan City Government.

表1-4.實施三七五減租成果

Table 1-4. Achievements of Implementing Rental Reduction to 37.5%

年底別 End of Year	佃農戶數 (戶)	土地筆數 (筆) Land (Cases)	租約件數 (件) Cases of Leasing Contracts (Cases)	訂約面積(公頃) Area of Contracts			
				合計 Total	田 Paddy Fields	旱 Upland Fields	其他 Others
民國97年 2008	246	303	134	50.9997	44.5783	6.3992	0.0221
民國98年 2009	241	291	127	49.1187	43.0172	6.0794	0.0221
民國99年 2010	226	281	125	98.6389	82.0532	16.5857	-
民國100年 2011	222	268	123	96.6429	80.8645	15.7784	-
民國101年 2012	214	261	118	94.0165	78.2381	15.7784	-
民國102年 2013	209	253	116	92.8269	77.7008	15.1261	-
民國103年 2014	211	244	111	90.5727	75.4466	15.1261	-

資料來源：臺南市政府地政局。

Source: Bureau of Land, Tainan City Government.

表1-5.土地徵收面積

單位:公頃

年別 Year	徵收面積(公頃)					
	合計 Total	國防事業 Defence	交通事業 Transportation	公用事業 Public Utilities	水利事業 Water Conservancy	公共衛生及環境保護 事業 Public Health and Environmental Protection
民國97年 2008	-	-	-	-	-	-
民國98年 2009	7.6506	0.2879	7.1037	-	0.259	-
民國99年 2010	12.8387	-	8.6294	-	4.2093	-
民國100年 2011	0.0306	-	-	-	0.0306	-
民國101年 2012	0.3401	-	-	-	0.3401	-
民國102年 2013	0.0890	-	0.0530	-	0.0360	-
民國103年 2014	0.3542	-	0.3542	-	-	-

資料來源：臺南市政府地政局。

Table 1-5. Area of Land Purchased by Government

Unit:Hectare

Area of Land Purchased by Government (Ha.)					以補償費用分(新臺幣元)By Compensation(NT\$)			
政府機關、地方自治機關及其他公共建築	教育、學術及文化事業	社會福利事業	國營事業	其他	合計	地價補償	改良物補償(含遷移費)	其他
Government Organ, Local Self-government Organ, and Other Public Building	Education and Culture	Social Welfare	National Business	Others	Total	Compensation of Land Price	Improved Properties (Removal Fees Included)	Others
-	-	-	-	-
-	-	-	-	-
-	-	-	-	-
-	-	-	-	-
-	-	-	-	-	11,630,422	11,619,373	11,049	-
-	-	-	-	-	2,527,576	2,514,300	13,276	-
-	-	-	-	-	21,091,977	20,826,865	254,112	-

貳、人

口

貳、人口

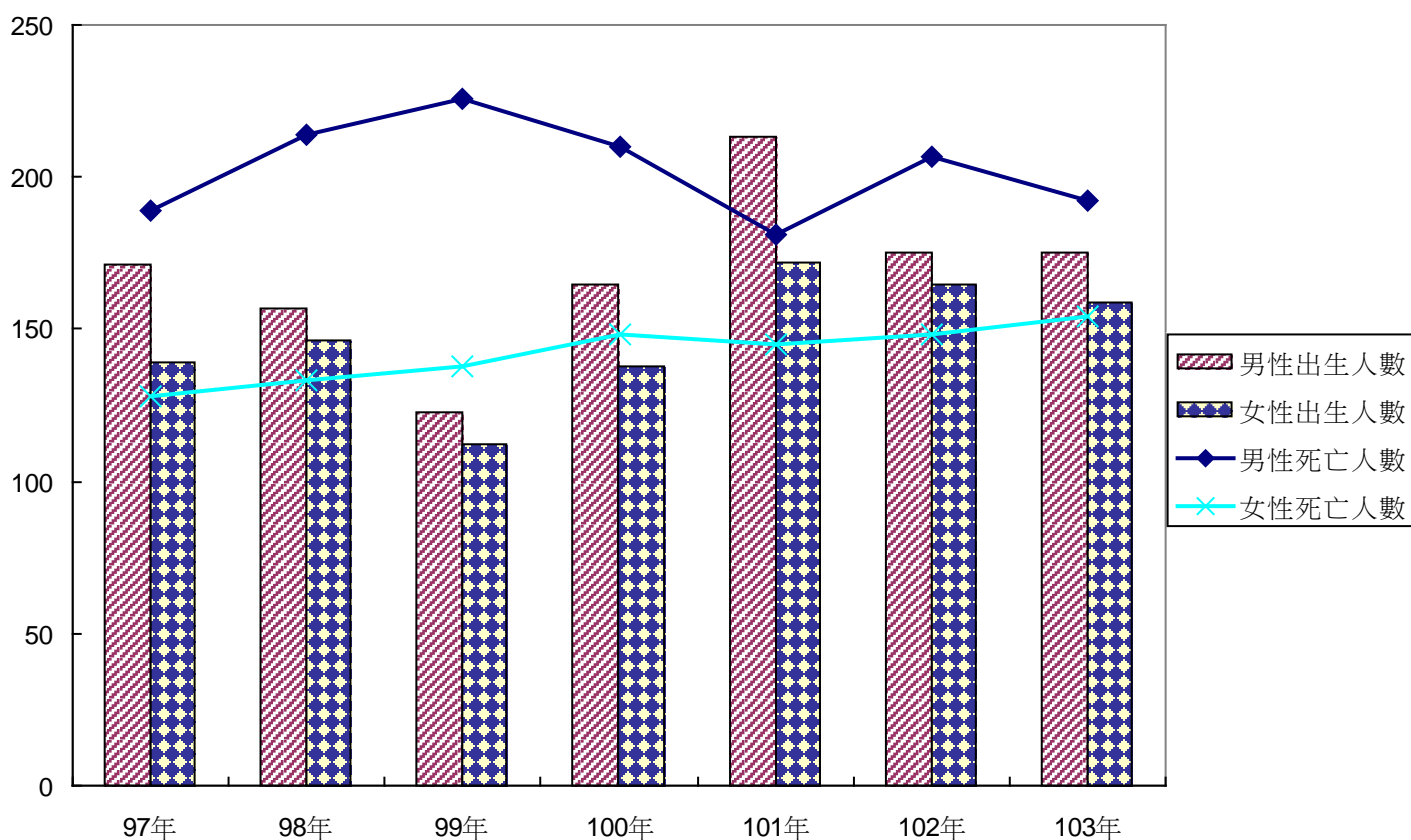
一、總人口

民國102年底本區人口總數43,836人，其中男22,448人，女21,388人，性比例(每百女子所當男子數)為104.96。至民國103年底本區人口總數43,782人，其中男22,385人，女21,397人，性比例(每百女子所當男子數)為104.62，人口減少54人，減少幅度為0.12%。人口分佈以太平里5,034人為最多，佔11.50%，東榮里4,668人居次，佔10.66%，中央里461人最少，佔1.05%。

二、人口動態

依據本區戶政事務所動態登記資料民國103年底人口數為43,782人，較上年底減少54人，其中自然因素減少12人(出生人數334人，死亡人數346人)，社會因素為減少42人(遷入人數1,341人，遷出人數1,383人)，充分顯示本區人口有外移的趨勢。

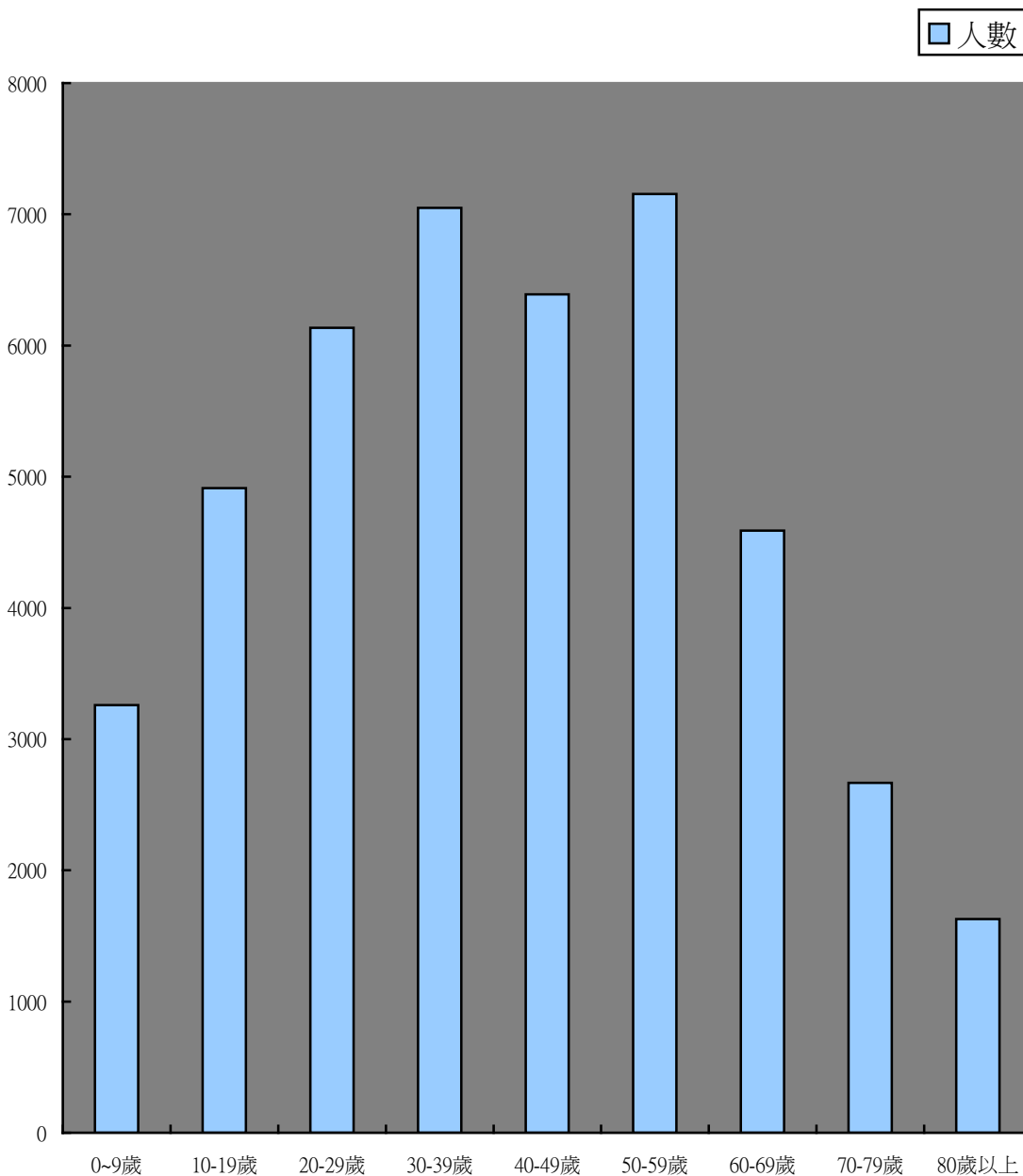
97-103年新化區歷年人口自然因素分佈圖



三、年齡分配

本區民國103年底人口年齡分配0-9歲3,259人，占本區總人口7.44%，10-19歲4,912人，占本區總人口11.22%，20-29歲6,134人，占本區總人口14.01%，30-39歲7,049人，占本區總人口之16.1%，40-49歲 6,389人，占本區總人口之14.59%，50-59歲 7,154人，占本區總人口之16.34%，60-69歲 4,590人，占本區總人口之10.48%，70-79歲2,666人，占本區總人口之6.09%，80歲以上1629人，占本區總人口3.72%。

103年新化區現住人口之年齡分配



四、教育程度

本區自奉令實施九年國民教育以來，人口素質逐年均有提升。以103年為例，本區總人口43,782人中滿15歲以上者38,504人，其中受大專以上教育13,616人占35.36%，受高、初中教育者17,025人占44.22%，受小學教育者7,223人占18.76%，自修者40人占0.10%，不識字者人600人占1.56%。

103年新化區15歲以上人口教育程度

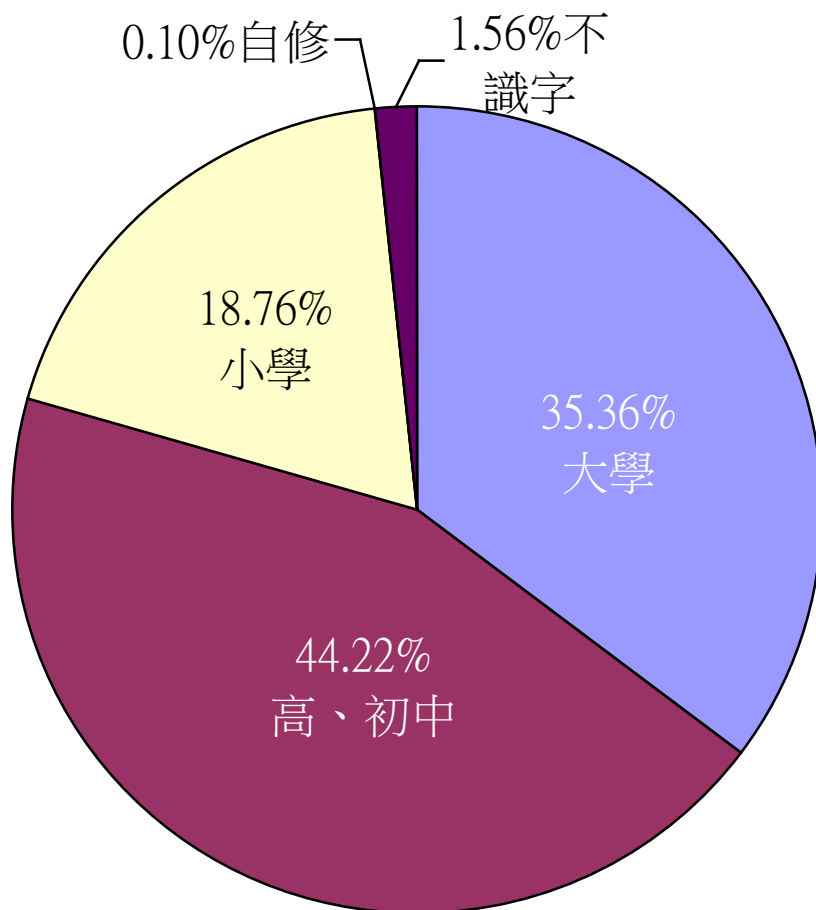


表2-1.現住戶數、人口密度及性比例

年底及里別 End of Year & Village	面積(平方公里) Area(km ²)	村里數 Villages	鄰數 Neighborhoods	現住戶口 Resident	
				戶數(戶) No. of Households (Households)	人口數(人) 合計 Total
民國 97 年 2008	62.0579	20	253	13,312	44,469
民國 98 年 2009	62.0579	20	253	13,548	44,361
民國 99 年 2010	62.0579	20	253	13,683	44,096
民國 100 年 2011	62.0579	20	253	13,831	44,023
民國 101 年 2012	62.0579	20	253	13,984	43,940
民國 102 年 2013	62.0579	20	253	14,069	43,836
民國 103 年 2014	62.0579	20	253	14,203	43,782
大坑里 Dakeng Vil.	4.1836	1	11	190	537
山腳里 Shanjiao Vil.	8.4261	1	11	546	1,751
中央里 Central Vil.	0.0167	1	6	184	461
太平里 Taiping Vil.	2.1316	1	17	1,644	5,034
北勢里 Beishih Vil.	1.6952	1	8	572	1,681
全興里 Cyuansing Vil.	2.3628	1	21	999	3,227
竹林里 Jhulin Vil.	0.0534	1	6	175	469
羊林里 Yanglin Vil.	7.5934	1	7	328	1,080
協興里 Siesing Vil.	0.3715	1	16	1,229	3,920
東榮里 Dongrong Vil.	2.8044	1	34	1,642	4,668
武安里 Wu-an Vil.	0.1311	1	14	733	2,151
知義里 Jihyi Vil.	6.1338	1	16	868	2,549
崙頂里 Lunding Vil.	0.7685	1	11	685	2,320
清水里 Cingshuei Vil.	0.0636	1	8	377	1,140
礁坑里 Jiaokeng Vil.	12.2317	1	13	413	1,153
豐榮里 Fongrong Vil.	0.9756	1	13	1,154	3,717
護國里 Huguo Vil.	3.7548	1	11	690	2,153
觀音里 Guanyin Vil.	0.0715	1	7	233	638
啗口里 Fongkou Vil.	1.4269	1	11	754	2,556
那拔里 Naba Vil.	6.8617	1	12	787	2,577

資料來源：臺南市政府民政局。

Table 2-1. Resident Households, Population Density and Sex Ratio

Households and Population		戶量 (人/戶) Mean Size of Households (Persons/ Households)	人口密度 (每平方公里人數) Population Density (Persons per km ²)	性比例 (每百女子所當男子數) Sex Ratio (Female =100)
No. of Population (Persons)				
男 Male	女 Female			
22,872	21,597	3.34	716.57	105.90
22,749	21,612	3.27	714.83	105.26
22,590	21,506	3.22	710.56	105.04
22,524	21,499	3.18	709.39	104.77
22,533	21,407	3.14	708.05	105.26
22,448	21,388	3.12	706.37	104.96
22,385	21,397	3.08	705.50	104.62
294	243	2.83	128.36	120.99
908	843	3.21	207.81	107.71
221	240	2.51	27,604.79	92.08
2,532	2,502	3.06	2,361.61	101.20
865	816	2.94	991.62	106.00
1,630	1,597	3.23	1,365.75	102.07
257	212	2.68	8,782.77	121.23
579	501	3.29	142.23	115.57
1,961	1,959	3.19	10,551.82	100.10
2,360	2,308	2.84	1,664.53	102.25
1,066	1,085	2.93	16,407.32	98.25
1,340	1,209	2.94	415.57	110.84
1,252	1,068	3.39	3,018.87	117.23
585	555	3.02	17,924.53	105.41
640	513	2.79	94.26	124.76
1,890	1,827	3.22	3,809.96	103.45
1,089	1,064	3.12	573.40	102.35
315	323	2.74	8,923.08	97.52
1,286	1,270	3.39	1,791.30	101.26
1,315	1,262	3.27	375.56	104.20

Source: Bureau of Civil Affairs, Tainan City Government .

表2-2.戶籍動態

單位：人

年別 Year	遷入人數						
	合計 Total			自外國 From Foreign Countries	自他省(市)		
	計 Sub-total	男 Male	女 Female		新北市 New Taipei City	臺北市 Taipei City	臺中市 Taichung City
民國 97年 2008	1,553	41	...	14	...
民國 98年 2009	1,489	24	...	36	...
民國 99年 2010	1,359	19	...	29	...
民國100年 2011	1,464	34	32	13	40
民國101年 2012	1,418	644	774	41	39	23	49
民國102年 2013	1,422	629	793	31	38	26	32
民國103年 2014	1,341	588	753	36	32	18	27

資料來源：臺南市政府民政局。

說明：因合併升格為直轄市，原“自本省他縣(市)”數字改填列至“臺灣省”

Table 2-2. Household Registration Movement

Unit : Persons

Immigrants								
From Other Provinces(Cities)				自本省他縣(市) From Other C. & City of Province	自本市他區 From Other Township, City & Dist.	初設戶籍 First Reg.	其他 Others	
高雄市 Kaohsiung City	臺灣省 Taiwan Province	福建省 Fuchien Province	其他省(市) Others					
84	-	3	-	608	764	39	-	
56	-	-	-	569	727	77	-	
52	-	4	-	610	600	45	-	
122	-	2	-	186	1,011	24	-	
142	133	9	-	-	956	26	-	
131	176	4	-	-	960	24	-	
105	138	4	-	-	968	13	-	

Source: Bureau of Civil Affairs, Tainan City Government .

表2-2.戶籍動態(續1)

單位：人

年別 Year	遷出人數						
	合計 Total			往外國 To Foreign Countries	往他省(市)		
	計 Sub-total	男 Male	女 Female		新北市 New Taipei City	臺北市 Taipei City	臺中市 Taichung City
民國97年 2008	1,577	30	...	30	...
民國98年 2009	1,553	32	...	37	...
民國99年 2010	1,495	37	...	46	...
民國100年 2011	1,482	30	54	50	58
民國101年 2012	1,560	667	893	39	49	39	61
民國102年 2013	1,511	682	829	31	64	40	49
民國103年 2014	1,383	634	749	34	39	55	67

資料來源：臺南市政府民政局。

Table 2-2. Household Registration Movement(Cont.1)

Unit : Persons

To Other Provinces(Cities)				Emigrants				
高雄市 Kaohsiung City	臺灣省 Taiwan Province	福建省 Fuchien Province	其他省市 Others	往本省他縣(市) To Other C. & City of Province	往本市他區 To Other Township, City & Dist	廢止戶籍 Deleted Reg.	其他 Others	
73	-	5	-	703	736	-	-	
56	-	8	-	622	797	-	1	
59	-	4	-	625	724	-	-	
115	-	15	-	150	1,010	-	-	
131	145	12	-	-	1,084	-	-	
132	154	10	-	-	1,031	-	-	
125	168	14	-	-	881	-	-	

Source: Bureau of Civil Affairs, Tainan City Government .

表2-2.戶籍動態(續完)

單位：人

年別 Year	同一區內住址 變更人數 Change Residence		出生人數 No. of Births			粗出生率 Crude Birth Rate (‰)	死亡人數 No. of Deaths		
	遷入 Immigrants	遷出 Emigrants	合計 Total	男 Male	女 Female		合計 Total	男 Male	女 Female
民國 97年 2008	787	787	310	171	139	6.97	317	189	128
民國 98年 2009	741	741	303	157	146	6.82	347	214	133
民國 99年 2010	786	786	235	123	112	5.31	364	226	138
民國100年 2011	766	766	303	165	138	6.88	358	210	148
民國101年 2012	644	644	385	213	172	8.75	326	181	145
民國102年 2013	664	664	340	175	165	7.75	355	207	148
民國103年 2014	879	879	334	175	159	7.62	346	207	148

資料來源：臺南市政府民政局。

Table 2-2. Household Registration Movement(Cont.End)

Unit : Persons

粗死亡率 Crude Death Rate (‰)	自然增加率 Natural Increase Rate (‰)	遷入率 Immigrant Rate (‰)	遷出率 Emigrant Rate (‰)	社會增加率 Social Increase Rate (‰)	結 婚 Marriage		離 婚 Divorce	
					對數 Couples	粗結婚率 Crude Marriage Rate (‰)	對數 Couples	粗離婚率 Crude Divorce Rate (‰)
7.13	-0.16	52.60	53.14	-0.54	262	5.89	102	2.29
7.81	-0.99	50.21	51.65	-1.44	163	3.67	87	1.96
8.23	-2.92	48.50	51.57	-3.07	235	5.31	82	1.85
8.13	-1.25	50.61	51.02	-0.41	263	5.97	105	2.38
7.41	1.34	46.88	50.11	-3.23	217	4.93	103	2.34
8.09	-0.34	47.53	49.56	-2.03	236	5.38	89	2.03
7.90	-0.27	50.67	51.63	-0.96	251	5.73	99	2.26

Source: Bureau of Civil Affairs, Tainan City Government .

表2-3.現住人口之年齡分配

單位：人

年底及里別 End of Year & Village	總計 Grand Total	0-4歲 0-4 Years	5-9歲 5-9 Years	10-14歲 10-14 Years	15-19歲 15-19 Years	20-24歲 20-24 Years	25-29歲 25-29 Years	30-34歲 30-34 Years	35-39歲 35-39 Years	40-44歲 40-44 Years
民國97年 2008	44,469	1,695	2,349	2,833	3,032	3,295	3,933	3,454	3,233	3,447
男 Male	22,872	893	1,260	1,473	1,573	1,723	2,027	1,768	1,675	1,759
女 Female	21,597	802	1,089	1,360	1,459	1,572	1,906	1,686	1,558	1,688
民國98年 2009	44,361	1,658	2,154	2,717	3,062	3,162	3,830	3,638	3,101	3,387
男 Male	22,749	878	1,166	1,425	1,573	1,670	1,958	1,839	1,586	1,746
女 Female	21,612	780	988	1,292	1,489	1,492	1,872	1,799	1,515	1,641
民國99年 2010	44,096	1,510	1,968	2,677	3,004	3,119	3,674	3,731	3,032	3,381
男 Male	22,590	814	1,055	1,432	1,531	1,644	1,878	1,909	1,546	1,738
女 Female	21,506	696	913	1,245	1,473	1,475	1,796	1,822	1,486	1,643
民國100年 2011	44,023	1,490	1,869	2,548	3,074	3,085	3,415	3,807	3,092	3,301
男 Male	22,524	800	1,017	1,353	1,562	1,616	1,752	1,955	1,577	1,700
女 Female	21,499	690	852	1,195	1,512	1,469	1,663	1,852	1,515	1,601
民國101年 2012	43,940	1,544	1,773	2,311	3,111	3,048	3,301	3,763	3,172	3,181
男 Male	22,533	839	970	1,244	1,581	1,606	1,694	1,924	1,659	1,632
女 Female	21,407	705	803	1,067	1,530	1,442	1,607	1,839	1,513	1,549
民國102年 2013	43,836	1,573	1,691	2,198	2,994	3,028	3,192	3,686	3,253	3,141
男 Male	22,448	836	913	1,172	1,559	1,582	1,668	1,878	1,666	1,616
女 Female	21,388	737	778	1,026	1,435	1,446	1,524	1,808	1,587	1,525
民國103年 2014	43,782	1,610	1,649	2,019	2,893	3,043	3,091	3,612	3,437	3,033
男 Male	22,385	859	870	1,075	1,522	1,581	1,627	1,844	1,754	1,543
女 Female	21,397	751	779	944	1,371	1,462	1,464	1,768	1,683	1,490
大坑里 Dakeng Vil.	537	6	12	13	29	29	29	30	29	42
男 Male	294	3	4	6	17	15	20	15	20	20
女 Female	243	3	8	7	12	14	9	15	9	22
山腳里 Shanjiao Vil.	1,751	75	69	88	111	118	117	155	146	103
男 Male	908	36	27	55	51	60	64	76	85	54
女 Female	843	39	42	33	60	58	53	79	61	49
中央里 Central Vil.	461	13	17	16	21	13	32	45	23	28
男 Male	221	6	8	12	13	7	12	17	12	11
女 Female	240	7	9	4	8	6	20	28	11	17
太平里 Taiping Vil.	5,034	210	192	249	346	336	314	428	423	402
男 Male	2,532	112	98	133	182	167	164	223	211	206
女 Female	2,502	98	94	116	164	169	150	205	212	196
北勢里 Beishih Vil.	1,681	49	66	75	130	125	147	147	113	132
男 Male	865	33	37	45	67	65	85	83	46	55
女 Female	816	16	29	30	63	60	62	64	67	77
全興里 Cyuansing Vil.	3,227	130	134	158	281	280	215	262	203	236
男 Male	1,630	65	77	91	153	160	106	121	96	108
女 Female	1,597	65	57	67	128	120	109	141	107	128

Table 2-3. Resident Population by Age Group

Unit : Persons

45-49歲 45-49 Years	50-54歲 50-54 Years	55-59歲 55-59 Years	60-64歲 60-64 Years	65-69歲 65-69 Years	70-74歲 70-74 Years	75-79歲 75-79 Years	80-84歲 80-84 Years	85-89歲 85-89 Years	90-94歲 90-94 Years	95-99歲 95-99 Years	100歲以 上 100 Years & Over
3,816	3,392	2,888	1,688	1,627	1,445	1,166	778	295	84	19	-
1,994	1,765	1,505	821	803	718	564	394	129	25	3	-
1,822	1,627	1,383	867	824	727	602	384	166	59	16	-
3,802	3,499	3,020	1,806	1,663	1,392	1,221	808	336	88	17	-
1,940	1,824	1,571	900	823	689	575	409	147	28	2	-
1,862	1,675	1,449	906	840	703	646	399	189	60	15	-
3,735	3,572	3,132	2,051	1,564	1,387	1,195	889	368	90	17	-
1,904	1,827	1,651	1,016	766	680	570	424	166	36	3	-
1,831	1,745	1,481	1,035	798	707	625	465	202	54	14	-
3,662	3,615	3,176	2,365	1,465	1,424	1,217	866	418	120	13	1
1,853	1,873	1,645	1,187	708	690	585	407	196	45	3	-
1,809	1,742	1,531	1,178	757	734	632	459	222	75	10	1
3,518	3,723	3,228	2,635	1,511	1,409	1,229	873	457	133	20	-
1,761	1,942	1,664	1,334	739	680	562	424	222	54	2	-
1,757	1,781	1,564	1,301	772	729	667	449	235	79	18	-
3,418	3,766	3,334	2,761	1,584	1,469	1,212	872	508	131	25	-
1,715	1,951	1,723	1,424	766	699	568	404	245	59	4	-
1,703	1,815	1,611	1,337	818	770	644	468	263	72	21	-
3,356	3,747	3,407	2,909	1,681	1,498	1,168	930	515	155	29	-
1,705	1,895	1,768	1,490	827	723	560	421	246	72	3	-
1,651	1,852	1,639	1,419	854	775	608	509	269	83	26	-
45	59	52	44	20	19	33	33	9	4	-	-
31	35	36	26	4	10	15	14	1	2	-	-
14	24	16	18	16	9	18	19	8	2	-	-
138	146	158	108	57	57	41	34	24	5	1	-
69	79	86	60	30	29	20	13	11	3	-	-
69	67	72	48	27	28	21	21	13	2	1	-
29	27	29	43	26	45	21	22	11	-	-	-
12	16	16	20	11	21	10	14	3	-	-	-
17	11	13	23	15	24	11	8	8	-	-	-
381	391	363	334	193	182	118	96	60	13	3	-
208	181	167	166	90	92	54	44	26	8	-	-
173	210	196	168	103	90	64	52	34	5	3	-
158	180	99	85	50	37	32	37	13	5	1	-
80	89	54	39	29	17	17	15	7	2	-	-
78	91	45	46	21	20	15	22	6	3	1	-
316	325	233	153	96	77	62	38	23	3	2	-
140	169	124	77	45	39	27	17	13	2	-	-
176	156	109	76	51	38	35	21	10	1	2	-

表2-3.現住人口之年齡分配(續1)

單位：人

年底及里別 End of Year & Village	總計 Grand Total	0-4歲 0-4 Years	5-9歲 5-9 Years	10-14歲 10-14 Years	15-19歲 15-19 Years	20-24歲 20-24 Years	25-29歲 25-29 Years	30-34歲 30-34 Years	35-39歲 35-39 Years	40-44歲 40-44 Years
竹林里 Jhulin Vil.	469	5	11	10	34	25	28	32	35	21
男 Male	257	2	4	3	18	18	12	19	21	12
女 Female	212	3	7	7	16	7	16	13	14	9
羊林里 Yanglin Vil.	1,080	34	52	34	70	79	85	90	74	70
男 Male	579	20	27	21	42	39	41	51	46	35
女 Female	501	14	25	13	28	40	44	39	28	35
協興里 Siesing Vil.	3,920	152	159	195	234	277	317	311	349	294
男 Male	1,961	88	84	95	114	139	155	152	183	165
女 Female	1,959	64	75	100	120	138	162	159	166	129
東榮里 Dongrong Vil.	4,668	148	164	212	308	317	334	387	354	324
男 Male	2,360	69	90	108	176	163	189	203	164	159
女 Female	2,308	79	74	104	132	154	145	184	190	165
武安里 Wu-an Vil.	2,151	82	66	101	111	151	161	188	172	133
男 Male	1,066	39	35	60	58	77	73	96	89	65
女 Female	1,085	43	31	41	53	74	88	92	83	68
知義里 Jihiyi Vil.	2,549	74	73	84	150	206	165	199	178	171
男 Male	1,340	39	45	42	74	101	82	123	97	94
女 Female	1,209	35	28	42	76	105	83	76	81	77
崙頂里 Lunding Vil.	2,320	107	79	92	166	159	150	197	209	162
男 Male	1,252	56	44	50	92	83	85	103	115	87
女 Female	1,068	51	35	42	74	76	65	94	94	75
清水里 Cingshuei Vil.	1,140	31	39	49	80	79	93	80	99	76
男 Male	585	16	22	23	42	47	51	40	48	36
女 Female	555	15	17	26	38	32	42	40	51	40
礁坑里 Jiaokeng Vil.	1,153	30	31	28	57	74	72	63	70	69
男 Male	640	16	14	17	23	42	47	37	35	33
女 Female	513	14	17	11	34	32	25	26	35	36
豐榮里 Fongrong Vil.	3,717	162	189	218	281	255	256	324	341	256
男 Male	1,890	87	104	114	147	139	141	163	177	134
女 Female	1,827	75	85	104	134	116	115	161	164	122
護國里 Huguo Vil.	2,153	69	84	87	124	136	138	193	166	132
男 Male	1,089	37	49	48	71	68	69	87	79	69
女 Female	1,064	32	35	39	53	68	69	106	87	63
觀音里 Guanyin Vil.	638	21	14	26	30	31	42	51	48	36
男 Male	315	14	8	13	11	13	25	24	22	18
女 Female	323	7	6	13	19	18	17	27	26	18

Table 2-3. Resident Population by Age Group (Cont. 1)

Unit : Persons

45-49歲 45-49 Years	50-54歲 50-54 Years	55-59歲 55-59 Years	60-64歲 60-64 Years	65-69歲 65-69 Years	70-74歲 70-74 Years	75-79歲 75-79 Years	80-84歲 80-84 Years	85-89歲 85-89 Years	90-94歲 90-94 Years	95-99歲 95-99 Years	100歲以 上 100 Years & Over
38	48	47	27	28	14	25	24	10	6	1	-
23	25	29	20	13	8	16	9	3	2	-	-
15	23	18	7	15	6	9	15	7	4	1	-
82	112	76	60	37	38	32	32	14	7	2	-
41	66	41	36	19	20	15	12	4	3	-	-
41	46	35	24	18	18	17	20	10	4	2	-
270	302	298	289	172	123	94	48	29	5	2	-
122	136	151	138	98	59	40	24	15	3	-	-
148	166	147	151	74	64	54	24	14	2	2	-
338	377	403	343	188	154	120	111	65	21	-	-
174	179	199	166	86	74	60	60	34	7	-	-
164	198	204	177	102	80	60	51	31	14	-	-
157	195	175	164	77	74	56	50	25	11	2	-
73	90	93	85	37	36	23	20	14	3	-	-
84	105	82	79	40	38	33	30	11	8	2	-
199	258	210	159	123	87	75	72	43	20	3	-
114	127	119	74	64	35	37	35	28	9	1	-
85	131	91	85	59	52	38	37	15	11	2	-
165	176	188	136	90	92	78	34	29	10	1	-
87	109	108	68	50	45	38	18	10	4	-	-
78	67	80	68	40	47	40	16	19	6	1	-
76	89	81	95	56	41	36	26	10	4	-	-
39	45	43	50	29	21	19	11	3	-	-	-
37	44	38	45	27	20	17	15	7	4	-	-
107	127	103	63	51	48	60	56	35	8	1	-
72	80	59	40	28	23	31	23	15	5	-	-
35	47	44	23	23	25	29	33	20	3	1	-
277	271	264	259	116	109	60	39	27	12	1	-
144	119	120	134	50	57	24	16	15	5	-	-
133	152	144	125	66	52	36	23	12	7	1	-
144	168	180	180	100	111	65	42	26	7	1	-
62	92	84	98	50	52	37	18	15	4	-	-
82	76	96	82	50	59	28	24	11	3	1	-
34	59	72	47	36	30	26	22	13	-	-	-
16	29	42	28	17	14	11	6	4	-	-	-
18	30	30	19	19	16	15	16	9	-	-	-

表2-3.現住人口之年齡分配(續完)

單位：人

年底及里別 End of Year & Village	總計 Grand Total	0-4歲 0-4 Years	5-9歲 5-9 Years	10-14歲 10-14 Years	15-19歲 15-19 Years	20-24歲 20-24 Years	25-29歲 25-29 Years	30-34歲 30-34 Years	35-39歲 35-39 Years	40-44歲 40-44 Years
噍口里 Fongkou Vil.	2,556	113	112	160	191	180	199	212	210	194
男 Male	1,286	66	50	82	94	89	108	107	100	99
女 Female	1,270	47	62	78	97	91	91	105	110	95
那拔里 Naba Vil.	2,577	99	86	124	139	173	197	218	195	152
男 Male	1,315	55	43	57	77	89	98	104	108	83
女 Female	1,262	44	43	67	62	84	99	114	87	69

資料來源：臺南市政府民政局。

Table 2-3. Resident Population by Age Group (Cont. end)

Unit : Persons

45-49歲 45-49 Years	50-54歲 50-54 Years	55-59歲 55-59 Years	60-64歲 60-64 Years	65-69歲 65-69 Years	70-74歲 70-74 Years	75-79歲 75-79 Years	80-84歲 80-84 Years	85-89歲 85-89 Years	90-94歲 90-94 Years	95-99歲 95-99 Years	100歲以 上 100 Years & Over
181	214	168	145	87	77	49	39	14	7	4	-
91	105	88	76	42	32	24	21	7	4	1	-
90	109	80	69	45	45	25	18	7	3	3	-
221	223	208	175	78	83	85	75	35	7	4	-
107	124	109	89	35	39	42	31	18	6	1	-
114	99	99	86	43	44	43	44	17	1	3	-

表2-4.現住人口之年齡結構
Table 2-4. Resident Population by Age Structure

年底別及里別 End of Year & Village	年齡分配 By Age						扶老比 Old Age Populati- on Ratio	扶幼比 Young Age Populati- on Ratio	扶養比 Depend- ency Ratio	老化指 數 Aged- Child Ratio
	0-14歲 (人) 0-14 Years (Persons)	比率 (%) Rate	15-64歲 (人) 15-64 Years (Persons)	比率 (%) Rate	65歲以上 (人) 65 Years & Over (Persons)	比率 (%) Rate				
民國97年 2008	6,877	15.46	32,178	72.36	5,414	12.17	16.83	21.37	38.20	78.73
民國98年 2009	6,529	14.72	32,307	72.83	5,525	12.45	17.10	20.21	37.31	84.62
民國99年 2010	6,155	13.96	32,431	73.55	5,510	12.50	16.99	18.98	35.97	89.52
民國100年 2011	5,907	13.42	32,592	74.03	5,524	12.55	16.95	18.12	35.07	93.52
民國101年 2012	5,628	12.81	32,680	74.37	5,632	12.82	17.23	12.53	34.46	100.07
民國102年 2013	5,462	12.46	32,573	74.31	5,801	13.23	17.81	16.77	34.58	106.21
民國103年 2014	5,278	12.06	32,528	74.30	5,976	13.65	18.37	16.23	34.60	113.22
大坑里 Dakeng Vil.	31	5.77	388	72.25	118	21.97	30.41	7.99	38.40	380.65
山腳里 Shanjiao Vil.	232	13.25	1,300	74.24	219	12.51	16.85	17.85	34.69	94.40
中央里 Central Vil.	46	9.98	290	62.91	125	27.11	43.10	15.86	58.97	271.74
太平里 Taiping Vil.	651	12.93	3,718	73.86	665	13.21	17.89	17.51	35.40	102.15
北勢里 Beishih Vil.	190	11.30	1,316	78.29	175	10.41	13.30	14.44	27.74	92.11
全興里 Cyuansing Vil.	422	13.08	2,504	77.60	301	9.33	12.02	16.85	28.87	71.33
竹林里 Jhulin Vil.	26	5.54	335	71.43	108	23.03	32.24	7.76	40.00	415.38
羊林里 Yanglin Vil.	120	11.11	798	73.89	162	15.00	20.30	15.04	35.34	135.00
協興里 Siesing Vil.	506	12.91	2,941	75.03	473	12.07	16.08	17.21	33.29	93.48
東榮里 Dongrong Vil.	524	11.23	3,485	74.66	659	14.12	18.91	15.04	33.95	125.76
武安里 Wu-an Vil.	249	11.58	1,607	74.71	295	13.71	18.36	15.49	33.85	118.47
知義里 Jhihyi Vil.	231	9.06	1,895	74.34	423	16.59	22.32	12.19	34.51	183.12
崙頂里 Lunding Vil.	278	11.98	1,708	73.62	334	14.40	19.56	16.28	35.83	120.14
清水里 Cingshuei Vil.	119	10.44	848	74.39	173	15.18	20.40	14.03	34.43	145.38
礁坑里 Jiaokeng Vil.	89	7.72	805	69.82	259	22.46	32.17	11.06	43.23	291.01
豐榮里 Fongrong Vil.	569	15.31	2,784	74.90	364	9.79	13.07	20.44	33.51	63.97
護國里 Huguo Vil.	240	11.15	1,561	72.50	352	16.35	22.55	15.37	37.92	146.67
觀音里 Guanyin Vil.	61	9.56	450	70.53	127	19.91	28.22	13.56	41.78	208.20
嗶口里 Fongkou Vil.	385	15.06	1,894	74.10	277	10.84	14.63	20.33	34.95	71.95
那拔里 Naba Vil.	309	11.99	1,901	73.77	367	14.24	19.31	16.25	35.56	118.77

資料來源：臺南市政府民政局。

Source: Bureau of Civil Affairs, Tainan City Government.

表2-5.15歲以上現住人口之教育程度－按年齡別分

單位：人

年底別 End of Year	性別 Sex	總計 Grand Total	識字者				
			合計 Total	研究所 Graduate School		肄業 Un-graduated	
				畢業 Graduated	肄業 Un-graduated		
民國97年 2008		37,592	36,720	785	382		

年底及年齡組別 End of Year & Age Group	性別 Sex	總計 Grand Total	識字者				
			合計 Total	博士 Doctor		碩士 Master	
				畢業 Graduated	肄業 Un-graduated	畢業 Graduated	肄業 Un-graduated
民國98年 2009		37,832	37,012	12	5	866	365
民國99年 2010		37,941	37,176	23	18	922	370
民國100年 2011		38,116	37,403	76	28	928	410
民國101年 2012	計 Total	38,312	37,649	80	34	978	453
	男 Male	19,480	19,390	62	26	621	263
	女 Female	18,832	18,259	18	8	357	190
民國102年 2013	計 Total	38,374	37,738	89	40	1,036	472
	男 Male	19,527	19,441	67	32	636	273
	女 Female	18,847	18,297	22	8	400	199
民國103年 2014	計 Total	38,504	37,904	96	46	1,123	475
	男 Male	19,581	19,499	72	37	683	274
	女 Female	18,923	18,405	24	9	440	201
15-19歲	計 Total	2,893	2,892	-	-	-	-
15-19 Years	男 Male	1,522	1,521	-	-	-	-
	女 Female	1,371	1,371	-	-	-	-
20-24歲	計 Total	3,043	3,043	-	2	23	145
20-24Years	男 Male	1,581	1,581	-	2	10	92
	女 Female	1,462	1,462	-	-	13	53
25-29歲	計 Total	3,091	3,091	2	6	258	112
25-29Years	男 Male	1,627	1,627	2	5	156	65
	女 Female	1,464	1,464	-	1	102	47
30-34歲	計 Total	3,612	3,611	16	13	266	67
30-34Years	男 Male	1,844	1,843	13	10	152	36
	女 Female	1,768	1,768	3	3	114	31

Table 2-5. Educational Attainments of Resident Population Aged 15 and Over
by Age Group

Unit:Persons

Literate							
大學(含獨立學院) University & College		專科 Junior College					
		二、三年制2 or 3 Years		五年制 5 Years			
畢業 Graduated	肄業 Un-graduated	畢業 Graduated	肄業 Un-graduated	後二年Last 2 Years		前三年First 3	
				畢業 Graduated	肄業 Un-graduated	肄業 Un-graduated	
4,244	1,727	1,928	343	1,257	81	146	

Literate							
大學(含獨立學院) University & College		專科 Junior College					
		二、三年制2 or 3 Years		五年制 5 Years System			
畢業 Graduated	肄業 Un-graduated	畢業 Graduated	肄業 Un-graduated	後二年 Last 2 Years		前三年 First 3 Years	
				畢業 Graduated	肄業 Un-graduated	肄業 Un-graduated	
4,563	1,804	1,920	315	1,230	75	163	
4,839	1,923	1,945	279	1,209	76	168	
5,082	2,058	1,925	298	1,214	73	161	
5,397	2,171	1,918	328	1,211	70	177	
2,720	1,152	1,004	197	728	38	40	
2,677	1,019	914	131	483	32	137	
5,648	2,337	1,943	318	1,221	71	188	
2,836	1,252	1,017	191	729	41	42	
2,812	1,085	926	127	492	30	146	
5,929	2,419	1,954	291	1,210	73	176	
2,962	1,278	1,019	176	717	39	43	
2,967	1,141	935	115	493	34	133	
-	705	-	29	-	8	131	
-	344	-	24	-	1	22	
-	361	-	5	-	7	109	
800	1,269	89	54	60	-	20	
357	662	66	37	9	-	1	
443	607	23	17	51	-	19	
1,531	163	124	38	31	1	13	
714	100	80	27	5	-	10	
817	63	44	11	26	1	3	
1,254	127	307	65	61	13	3	
571	79	144	34	31	9	2	
683	48	163	31	30	4	1	

表2-5.15歲以上現住人口之教育程度－按年齡別分(續1)

單位：人

年底及年齡組別 End of Year & Age Group	性別 Sex	識字者			
		高中 Senior High School		高職 Vocational High School	
		畢業 Graduated	肄業 Un-graduated	畢業 Graduated	肄業 Un-graduated
民國97年 2008		1,554	843	7,144	1,885
年底及年齡組別 End of Year & Age Group	性別 Sex	識字者			
		高中 Senior High School		高職 Vocational High School	
		畢業 Graduated	肄業 Un-graduated	畢業 Graduated	肄業 Un-graduated
民國98年 2009		1,512	886	7,201	1,928
民國99年 2010		1,495	949	7,162	1,941
民國100年 2011		1,446	1,027	7,143	1,947
民國101年 2012	計 Total	1,386	858	7,154	2,095
	男 Male	700	434	3,859	1,273
	女 Female	686	424	3,295	822
民國102年 2013	計 Total	1,340	843	7,151	2,002
	男 Male	674	445	3,865	1,220
	女 Female	666	398	3,286	782
民國103年 2014	計 Total	1,367	815	7,217	1,910
	男 Male	686	432	3,906	1,191
	女 Female	681	383	3,311	719
15-19歲	計 Total	65	610	172	975
15-19 Years	男 Male	33	302	109	573
	女 Female	32	308	63	402
20-24歲	計 Total	45	11	407	70
20-24Years	男 Male	20	7	242	47
	女 Female	25	4	165	23
25-29歲	計 Total	62	14	460	164
25-29Years	男 Male	31	7	250	107
	女 Female	31	7	210	57
30-34歲	計 Total	74	28	846	183
30-34Years	男 Male	24	14	458	123
	女 Female	50	14	388	60

Table 2-5. Educational Attainments of Resident Population Aged 15 and Over by Age Group(Cont. 1)

Literate								Unit:Persons
國(初)中 Junior High School		初職 Junior Vocational School		小學 Primary School		自修 Self-Study	不識 字者 Illiterate	
畢業 Graduated	肄業 Un-graduated	畢業 Graduated	肄業 Un-graduated	畢業 Graduated	肄業 Un-graduated			
5,185	672	116	28	7,164	1,183	53	872	
Literate								不識 字者 Illiterate
國(初)中 Junior High School		初職 Junior Vocational School		小學 Primary School		自修 Self-Study		
畢業 Graduated	肄業 Un-graduated	畢業 Graduated	肄業 Un-graduated	畢業 Graduated	肄業 Un-graduated			
5,352	480	111	25	7,021	1,127	51	820	
5,042	669	105	24	6,873	1,093	51	765	
4,952	681	97	24	6,738	1,043	52	713	
4,933	626	91	25	6,609	1,006	49	663	
2,722	372	71	21	2,823	249	15	90	
2,211	254	20	4	3,786	757	34	573	
4,855	617	86	26	6,465	947	43	636	
2,680	366	66	22	2,743	231	13	86	
2,175	251	20	4	3,722	716	30	550	
4,841	590	85	24	6,317	906	40	600	
2,664	347	65	20	2,663	213	12	82	
2,177	243	20	4	3,654	693	28	518	
34	149	-	-	-	14	-	1	
21	85	-	-	-	7	-	1	
13	64	-	-	-	7	-	-	
46	2	-	-	-	-	-	-	
28	1	-	-	-	-	-	-	
18	1	-	-	-	-	-	-	
90	14	-	-	5	2	1	-	
58	7	-	-	2	-	1	-	
32	7	-	-	3	2	-	-	
222	37	-	-	23	6	-	1	
122	20	-	-	1	-	-	1	
100	17	-	-	22	6	-	-	

表2-5.15歲以上現住人口之教育程度－按年齡別分(續2)

單位：人

年底及年齡組別 End of Year & Age Group	性別 Sex	總計 Grand Total	識字者				
			合計 Total	博士 Doctor		碩士 Master	
				畢業 Graduated	肄業 Un-graduated	畢業 Graduated	肄業 Un-graduated
35-39歲	計 Total	3,437	3,433	18	9	196	58
35-39Years	男 Male	1,754	1,753	10	5	122	27
	女 Female	1,683	1,680	8	4	74	31
40-44歲	計 Total	3,033	3,030	7	5	128	37
40-44Years	男 Male	1,543	1,542	5	4	77	18
	女 Female	1,490	1,488	2	1	51	19
45-49歲	計 Total	3,356	3,354	12	5	104	27
45-49Years	男 Male	1,705	1,705	7	5	60	20
	女 Female	1,651	1,649	5	-	44	7
50-54歲	計 Total	3,747	3,737	19	4	63	19
50-54Years	男 Male	1,895	1,893	17	4	46	9
	女 Female	1,852	1,844	2	-	17	10
55-59歲	計 Total	3,407	3,380	11	2	39	3
55-59Years	男 Male	1,768	1,761	8	2	23	3
	女 Female	1,639	1,619	3	-	16	-
60-64歲	計 Total	2,909	2,853	4	-	22	6
60-64Years	男 Male	1,490	1,485	3	-	16	3
	女 Female	1,419	1,368	1	-	6	3
65歲以上	計 Total	5,976	5,480	7	-	24	1
65 Years of Age and Over	男 Male	2,852	2,788	7	-	21	1
	女 Female	3,124	2,692	-	-	3	-

資料來源：臺南市政府民政局。

Table 2-5. Educational Attainments of Resident Population Aged 15 and Over by Age Group(Cont. 2)

Unit:Persons

Literate							
大學(含獨立學院) University & College		專科 Junior College					
		二、三年制2 or 3 Years		五年制 5 Years System			
畢業 Graduated	肄業 Un-graduated	畢業 Graduated	肄業 Un-graduated	後二年 Last 2 Years		前三年 First 3 Years	
				畢業 Graduated	肄業 Un-graduated	肄業 Un-graduated	
824	64	442	37	133	11	1	
421	41	164	19	63	5	1	
403	23	278	18	70	6	-	
440	36	348	11	191	6	3	
213	24	167	6	99	2	3	
227	12	181	5	92	4	-	
301	21	248	25	206	8	2	
161	11	137	12	129	5	1	
140	10	111	13	77	3	1	
258	10	143	15	183	6	3	
150	8	89	8	114	5	3	
108	2	54	7	69	1	-	
179	11	83	5	160	8	-	
125	2	53	2	123	4	-	
54	9	30	3	37	4	-	
156	5	60	5	143	6	-	
108	2	40	2	108	4	-	
48	3	20	3	35	2	-	
186	8	110	7	42	6	-	
142	5	79	5	36	4	-	
44	3	31	2	6	2	-	

Source: Bureau of Civil Affairs, Tainan City Government.

表2-5.15歲以上現住人口之教育程度—按年齡別分(續完)

單位：人

年底及年齡組別 End of Year & Age Group	性別 Sex	識字者			
		高中 Senior High School		高職 Vocational High School	
		畢業 Graduated	肄業 Un-graduated	畢業 Graduated	肄業 Un-graduated
35-39歲	計 Total	123	21	973	101
35-39Years	男 Male	51	14	495	74
	女 Female	72	7	478	27
40-44歲	計 Total	156	13	1,002	90
40-44Years	男 Male	60	8	510	64
	女 Female	96	5	492	26
45-49歲	計 Total	195	31	1,052	97
45-49Years	男 Male	89	23	534	58
	女 Female	106	8	518	39
50-54歲	計 Total	195	32	873	93
50-54Years	男 Male	99	21	436	54
	女 Female	96	11	437	39
55-59歲	計 Total	181	25	626	59
55-59Years	男 Male	99	15	333	31
	女 Female	82	10	293	28
60-64歲	計 Total	115	13	407	29
60-64Years	男 Male	71	10	231	22
	女 Female	44	3	176	7
65歲以上	計 Total	156	17	399	49
65 Years of Age and Over	男 Male	109	11	308	38
	女 Female	47	6	91	11

資料來源：臺南市政府民政局。

Table 2-5. Educational Attainments of Resident Population Aged 15 and Over by Age Group(Cont. End)

Unit:Persons

Literate							不識 字者 Illiterate
國(初)中 Junior High School		初職 Junior Vocational School		小學 Primary School		自修 Self-Study	
畢業 Graduated	肄業 Un-graduated	畢業 Graduated	肄業 Un-graduated	畢業 Graduated	肄業 Un-graduated		
364	37	-	-	17	3	1	4
216	23	-	-	1	1	-	1
148	14	-	-	16	2	1	3
503	23	-	-	27	4	-	3
261	11	-	-	8	2	-	1
242	12	-	-	19	2	-	2
814	38	-	-	165	3	-	2
391	13	-	-	49	-	-	-
423	25	-	-	116	3	-	2
1,171	67	-	-	567	16	-	10
633	34	-	-	158	5	-	2
538	33	-	-	409	11	-	8
851	66	3	-	1,019	46	3	27
504	39	1	-	383	10	1	7
347	27	2	-	636	36	2	20
348	78	10	8	1,347	89	2	56
202	60	2	7	579	15	-	5
146	18	8	1	768	74	2	51
398	79	72	16	3,147	723	33	496
228	54	62	13	1,482	173	10	64
170	25	10	3	1,665	550	23	432

Source: Bureau of Civil Affairs, Tainan City Government.

表2-6.現住人口之婚姻狀況－按年齡別分

單位：人

年底別及年齡組別 End of Year & Age Group	總計 Grand Total			未婚 Unmarried		
	合計 Total	男 Male	女 Female	合計 Total	男 Male	女 Female
民國97年 2008	44,469	22,872	21,597	19,390	10,717	8,673
民國98年 2009	44,361	22,749	21,612	19,291	10,670	8,621
民國99年 2010	44,096	22,590	21,506	18,994	10,533	8,461
民國100年 2011	44,023	22,524	21,499	18,806	10,436	8,370
民國101年 2012	43,940	22,533	21,407	18,714	10,432	8,282
民國102年 2013	43,836	22,448	21,388	18,557	10,322	8,235
民國103年 2014	43,782	22,385	21,397	18,416	10,254	8,162
未滿15歲 Under 15 Years	5,278	2,804	2,474	5,278	2,804	2,474
15-19 歲 15-19 Years	2,893	1,522	1,371	2,883	1,519	1,364
20-24 歲 20-24 Years	3,043	1,581	1,462	2,956	1,561	1,395
25-29 歲 25-29 Years	3,091	1,627	1,464	2,472	1,386	1,086
30-34 歲 30-34 Years	3,612	1,844	1,768	1,833	1,124	709
35-39 歲 35-39 Years	3,437	1,754	1,683	1,087	646	441
40-44 歲 40-44 Years	3,033	1,543	1,490	591	364	227
45-49 歲 45-49 Years	3,356	1,705	1,651	425	264	161
50-54 歲 50-54 Years	3,747	1,895	1,852	328	211	117
55-59 歲 55-59 Years	3,407	1,768	1,639	235	163	72
60-64 歲 60-64 Years	2,909	1,490	1,419	155	102	53
65-69 歲 65-69 Years	1,681	827	854	51	33	18
70-74 歲 70-74 Years	1,498	723	775	61	40	21
75-79 歲 75-79 Years	1,168	560	608	17	8	9
80-84 歲 80-84 Years	930	421	509	21	12	9
85-89 歲 85-89 Years	515	246	269	18	14	4
90-94 歲 90-94 Years	155	72	83	4	3	1
95-99 歲 95-99 Years	29	3	26	1	-	1
100 歲 以上 100 Years of Age and Over	-	-	-	-	-	-

資料來源：臺南市政府民政局。

Table 2-6. Marital Status of Resident Population by Age Group

Unit : Persons

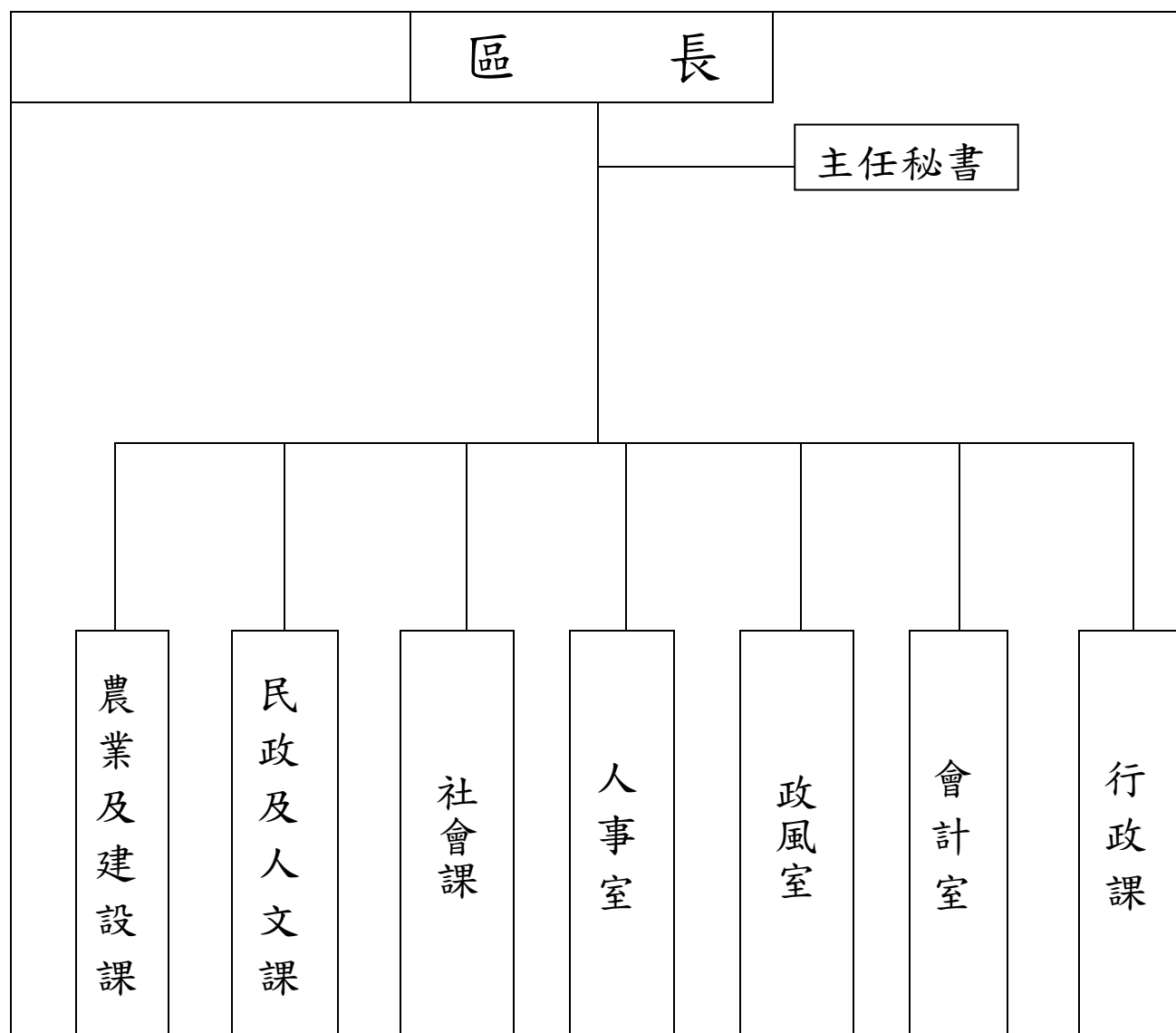
有偶 Currently Married			離婚 Divorced			喪偶 Widowed		
合計 Total	男 Male	女 Female	合計 Total	男 Male	女 Female	合計 Total	男 Male	女 Female
20,176	10,310	9,866	2,381	1,315	1,066	2,522	530	1,992
19,949	10,164	9,785	2,525	1,371	1,154	2,596	544	2,052
19,876	10,112	9,764	2,580	1,402	1,178	2,646	543	2,103
19,826	10,067	9,759	2,672	1,461	1,211	2,719	560	2,159
19,657	10,007	9,650	2,788	1,513	1,275	2,781	581	2,200
19,599	9,973	9,626	2,860	1,564	1,296	2,820	589	2,231
19,565	9,915	9,650	2,944	1,605	1,339	2,857	611	2,246
-	-	-	-	-	-	-	-	-
10	3	7	-	-	-	-	-	-
70	14	56	17	6	11	-	-	-
569	227	342	48	14	34	2	-	2
1,552	622	930	222	98	124	5	-	5
1,970	932	1,038	360	173	187	20	3	17
2,004	946	1,058	399	228	171	39	5	34
2,364	1,167	1,197	480	261	219	87	13	74
2,736	1,363	1,373	525	304	221	158	17	141
2,483	1,309	1,174	443	254	189	246	42	204
2,146	1,195	951	263	145	118	345	48	297
1,242	694	548	92	55	37	296	45	251
1,016	563	453	59	42	17	362	78	284
731	434	297	12	7	5	408	111	297
454	279	175	15	12	3	440	118	322
184	138	46	7	6	1	306	88	218
32	28	4	2	-	2	117	41	76
2	1	1	-	-	-	26	2	24
-	-	-	-	-	-	-	-	-

Source: Bureau of Civil Affairs, Tainan City Government.

參、行政組織

參、行政組織

民國103年度，本所設有區長1人、主任秘書1人及民政及人文課、社會課、農業及建設課、行政課、人事室、會計室、政風室，正式編制人員計50人。



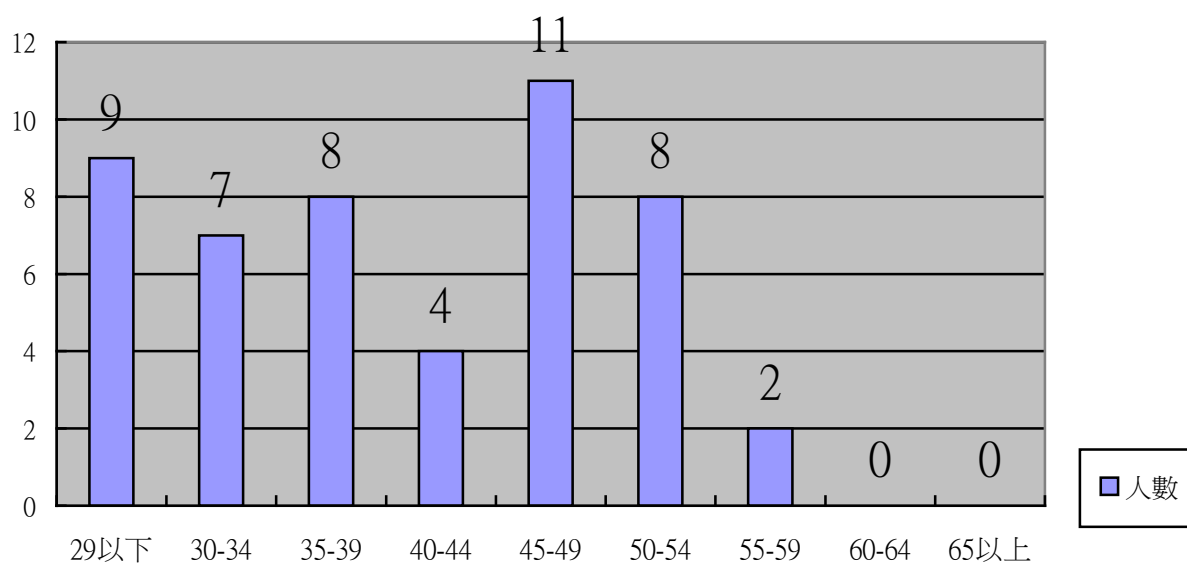
一、公務人員

民國103年度，本所公務人員編制員額49人。按人數、職等別分：簡任0人，薦任人員29人，委任20人。

1.按年齡分

29歲以下：9人	30-34歲：7人
35~39歲：8人	40-44歲：4人
45~49歲：11人	50~54歲：8人
55~59歲：2人	60-64歲：0人
65歲以上：0人	共49人

103年新化區公所公務人員編制員額圖-按年齡分



2.按教育程度分

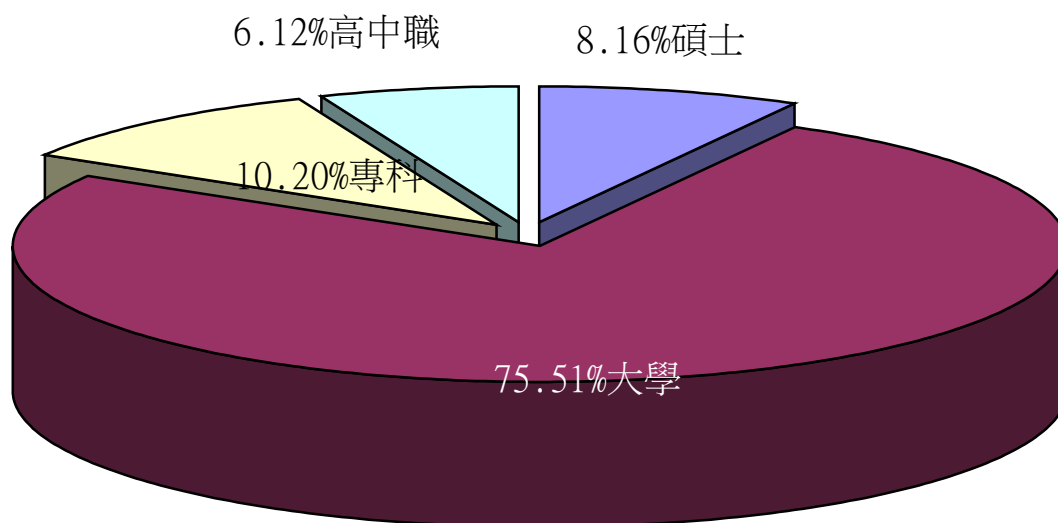
碩士畢業4人，占總人數8.16%

大學畢業37人，佔總人數75.51%

專科畢業5人，佔總人數10.20%

高中職畢業3人，佔總人數6.12%

103年新化區公所公務人員編制員額圖-按教育程度分



二、機關團體

區內設有高中1所、高職1所、啟聰學校1所、國中1所、國小5所，除一般單位外另有行政院農業委員會畜產試驗所、中興大學新化林場、台南市農改場新化分場、水稻育苗中心3處、代耕中心2處、竹筍加工場2處、警察分局、台南高爾夫球場、農田水利會新化工作站、地政事務所、稅捐稽徵處、國稅局新化分局、復興廣播電台、第一銀行、中小企業新化分行、台灣電力公司、中華電信單位，軍事單位有虎頭埤、知義、那拔3營區，遊樂區分別有虎頭埤風景區，保生大帝廟，高爾夫球場、大坑休閒農場、九層嶺花園遊樂區以及中正古老西洋式建物老街等。

四、本所辦理區務措施

- 1.辦公時間調整為上午8時至12時，下午1時30分至5時30分，中午休息時間服務台派員留守繼續為民服務。
- 2.降低服務台高度，拉近與民眾的距離，每日除原服務人員外，另由編制內人員輪流至服務台協助民眾處理各項業務。
- 3.繼續自動化辦公場所，厲行便民措施，加強員工服務之禮貌，並定期舉辦禮儀講習。

4. 為提昇區公所全體服務品質參考企業化經營理念，設置區民申訴及建言服務專線電話及民意信箱。參考企業化經營理念，將公所業務逐項建立為符合ISO 9001國際品質標準系統導入區政服務品質保證系統為區政服務管理機制，102年逐步實現電子化政府目標，開辦人民24小時線上申辦系統，要求各承辦人員加緊熟悉系統應作，精簡行政服務流程、提升公所效能。目前受理項目：獨居老人線上通報、調解不成立證明書、全民健保第六類保險對象變更事項、全民健保第六類保險對象轉出申請、乙種國民兵申請補（換）證書申請、義務役再營服役證明申請、一般役男出境證明申請、一般役男體位證明申請、天然災害救濟申請、急難救助申請、替代役役男出境證明申請、替代役役男體位證明申請、低收入戶證明、中低收入戶證明、公墓使用許可證、納骨塔使用許可證、修護道路申請、修護路燈申請、農業機械使用證、清除垃圾申請、廢棄車輛拖吊申請、行政協談等

5. 推動區政資訊化工作：完成本所Intranet電腦區域網路工程，並設置web、mail、ftp伺服器設施，建立區政資料庫，整合資訊設備達到「共享、即時」效能。建置檔案伺服器，設置有百個資料夾供員工放置DATA。並設有安裝驅動與共享軟體區。推動公文交換電子化。設置「電腦教室」，目前有十三部安裝Windows 98作業系統之PentiumII-350級電腦及ADSL 1.5M寬頻網路，每週一、三、五上午9：00~12：00及下午2：00~5：00開放提供區民資訊教育訓練使用。

6. 設置服務鈴：專人服務老弱殘障民眾洽公。

7. 設置人民申請案件辦理期限表，提供區民申辦事項參考。

8. 「人人有禮」觀念推行，每月兩次進行員工電話禮貌測試。

9. 開放公所三樓展演廳、楊逵文學館及街役場，提供藝文工作者不定期展、演出優質作品，提升區民生活品質。

10. 新置大型戶外媒體牆，不定期提供區民知的資訊，並每周播放電影與民同樂。

表3 - 1、區公所員工按職等別及性別分

單位:人

年 底 別 End of Year	總計 Grand Total	職等別By Rank				
		簡薦委任(派)人員 Ranking Servant				
		合計 Total	簡任(派) Senior Rank(Detail)	薦任(派) Junior Rank(Detail)	委任(派) Elementary Rank(Detail)	雇員 Auxiliary Employee
民國97年 2008	66	38	1	23	14	-
民國98年 2009	69	39	1	25	13	-
民國99年 2010	75	45	1	29	15	-
民國100年 2011	84	56	1	34	21	-
民國101年 2012	75	48	1	29	18	-
民國102年 2013	73	47	1	26	20	-
民國103年 2014	74	49	-	29	20	-
男 Male	27	21	-	14	7	-
女 Female	47	28	-	15	13	-

資料來源：本所人事室。

Table 3-1. Number of Civil Servants of District Office by Rank and Sex

Unit:Persons

工友 Janitor				
合計 Total	技工 Mechanician	工友 Janitor	臨時人員 Odd-jobman	
28	2	6	20	
30	2	6	22	
30	2	6	22	
28	2	5	21	
27	2	5	20	
26	2	5	19	
25	2	4	19	
6	-	1	5	
19	2	3	14	

表3 - 2、區公所員工按教育程度分

單位:人

年 底 別 End of Year	總計 Grand Total	研究(院)所Graduate School	
		博 士 Ph. D. Degree	碩 士 M. A. Degree
民國97年 2008	38	-	3
民國98年 2009	39	-	3
民國99年 2010	45	-	6
民國100年 2011	56	-	7
民國101年 2012	48	-	4
民國102年 2013	47	-	3
民國103年 2014	49	-	4
男 Male	21	-	2
女 Female	28	-	2

資料來源：本所人事室。

說 明：本表資料不含技工、工友及臨時人員

Table 3-2. Number of Civil Servants of District Office by Educational Attainments

				Unit:Persons
大學畢業 (含軍警校有學位者) University (Includes Academic Degree of Military & Police School)	專科畢業 College	高中(職)畢業 Senior High (Vocational) School	國(初)中以下 Junior High School & Under	
18	9	8	-	-
21	7	8	-	-
26	9	4	-	-
36	9	4	-	-
33	8	3	-	-
35	6	3	-	-
37	5	3	-	-
13	4	2	-	-
24	1	1	-	-

Source: Personnel Office

表3 - 3、區公所員工按年齡分

單位:人

年 底 別 End of Year	總計 Grand Total	平均年齡(歲) Average Age(Years)	24歲以下 Under 24 Years	25-29歲 25-29 Years	30-34歲 30-34 Years
民國97年 2008	38	46.50	-	-	2
民國98年 2009	39	45.20	-	-	6
民國99年 2010	45	42.90	-	1	5
民國100年 2011	56	41.10	1	2	11
民國101年 2012	48	41.00	1	2	10
民國102年 2013	47	40.30	1	6	9
民國103年 2014	49	41.30	1	8	7
男 Male	21	40.81	-	4	1
女 Female	28	39.86	1	4	6

資料來源：本所人事室。

說 明：本表資料不含技工、工友及臨時人員

Table 3-3. Number of Civil Servants of District Office by Age Group

Unit: Persons

35-39歲 35-39 Years	40-44歲 40-44 Years	45-49歲 45-49 Years	50-54歲 50-54 Years	55-59歲 55-59 Years	60-64歲 60-64 Years	65歲以上 65 Years and Over
7	4	12	6	3	3	1
6	4	12	5	2	3	1
12	4	13	6	2	1	1
12	4	17	7	1	-	1
10	4	13	6	1	-	1
7	4	13	5	1	-	1
8	4	11	8	2	-	-
4	3	5	4	-	-	-
4	1	6	4	2	-	-

Source: Personnel Office

肆、農 林 漁 牧

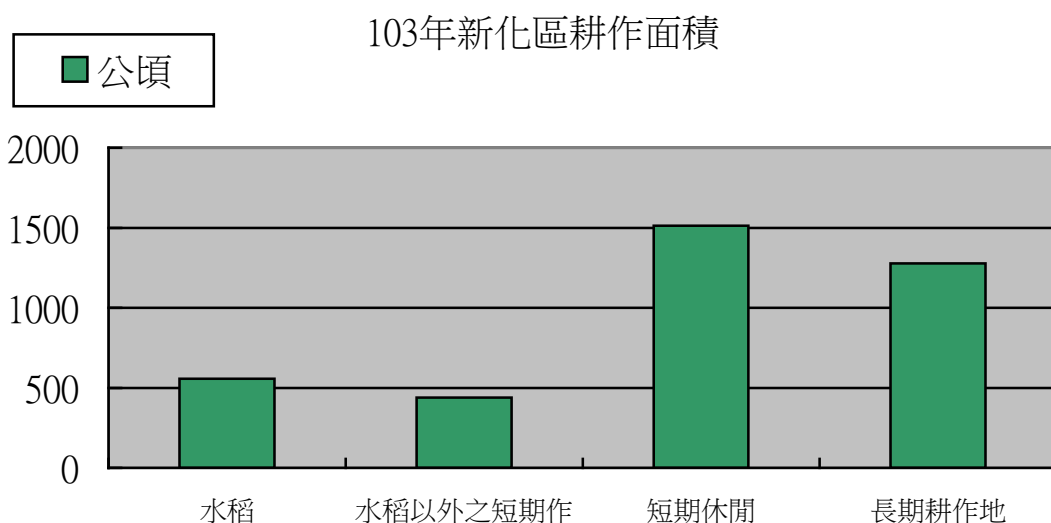
肆、農、林、漁、牧

一、農業

本區位於北迴歸線以南屬亞熱帶氣候，自然環境極適合農業發展。近年來採取農業多元發展，加強經濟高作物的生產，今後方針，除繼續推廣優良品種，改進耕作技術，降低農業成本，增加農民收益外，並推行農業機械，以促進農村經濟之發展，農產品有稻米、甘蔗、甘藷和玉米等，山產以竹筍、芒果、荔枝、鳳梨及龍眼為主。

在設施方面，本區的青果市場是臺南市內具發展潛力之果菜市場；在研究機構方面，本區擁有行政院農業委員會畜產試驗所、行政院農業委員會臺南區農業改良場，以及中興大學實驗林場等機構。此外還有水稻育苗中心3處，代耕中心2處，竹筍加工場2處，台糖農場262公頃。

1. 農耕土地面積 民國103年底，本區耕地面積為3,780.43公頃，佔新化總面積63.43%，其中水稻為556.00公頃，佔耕地面積14.71%，水稻以外之短期作為434.03公頃，佔耕地面積11.48%，短期休閒地為1,513.44公頃，佔耕地面積40.03%，長期耕作地為1,276.96公頃，佔耕地面積33.78%。



2. 農戶人口

農戶人口資料提供至民國100年民國，101年之後不再提供。最後一次提供資料為民國100年農戶人口3,279人相較民國99年3,287人減少8人，減少幅度0.24%

3. 主要農產品

- 1、稻米：民國103年，收穫面積為568.42公頃，較上年減少2.21公頃。
- 2、甘藷：民國103年，收穫面積為101.01公頃，較上年增加27.36公頃，生產量為3,226公噸，較上年增加882公噸，每公頃平均產量為31.94公噸，較上年每公頃平均產量增加0.11公噸。
- 3、甘蔗：民國103年，收穫面積為14.07公頃，較上年增加10.55公頃，生產量為834公噸，較上年增加602公噸，每公頃平均產量為52.28公噸，較上年之65.91公噸減少13.63公噸。
- 4、玉米：民國103年，收穫面積為16.02公頃，較上年增加0.07公頃，生產量為118公噸，較上年增加16公噸，每公頃平均產量為7.37公噸，較上年之6.39公噸增加0.98公噸。
- 5、蔬菜：民國103年，收穫面積為539.36公頃，較上年增加30.04公頃，生產量9,296公噸，較上年增加692公噸，每公頃平均產量為17.24公噸，較上年16.89公噸增加0.35公噸
- 6、果品：民國103年，收穫面積為755.99公頃，生產量12,617公噸，較上年減少1,054公噸，每公頃平均產量為16.69公噸，較上年18.26公噸減少1.57公噸

二、林業

1. 造產造林：

本區於民國44年，租用省有新化區礁坑子段589-2號林地，辦理造林工作，近年來計劃再開發以增進財產。

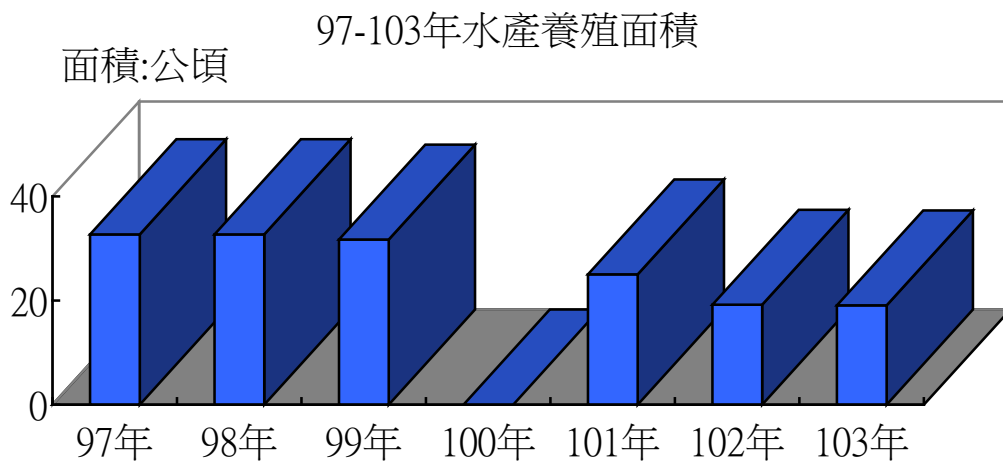
2. 果樹造林：

本區於民國53年，租用國有新化區礁坑子段1948號等林地，實施果樹（荔枝、芒果造產）現有面積14.8407公頃，其間部份變更為示範公墓用地，近年來，因果樹管理費用抹頗高（工資、農藥等）故收益不高，現計劃再利用，以符造產之效益。

三、漁業

養殖面積：

民國103年底水產養殖面積為19.07公頃，較民國102年減少0.12公頃，均屬內陸養殖，淡水魚塢混養19.07公頃。



四、牧業

畜牧事業由於近年來政府不斷推廣與扶植，獎勵增產與以及品種改良，飼養方法的輔導，已邁進專業性企業化的經營，而國民生活型態的變遷，肉食消耗的劇增，足證畜牧事業已是農業經濟建設重要一環。

1. 本區主要家禽為雞、鴨：

雞103年底407隻，較上年底396隻，增加2.78%

鴨103年底10隻，較上年底18隻，減少44.44%

2. 本區主要牲畜有乳牛、豬、羊，及特有牲畜馬、鹿和兔，共六種：

乳牛現有195頭，較上年底240頭，減少18.75%

馬現有41匹，較上年底42匹，減少2.38%

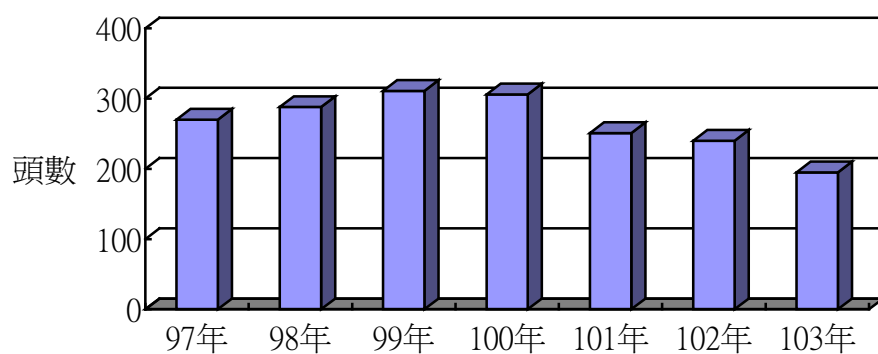
豬現有12,714頭，較上年底12,964頭，減少1.93%

鹿現有14隻，較上年底14隻，並無增減

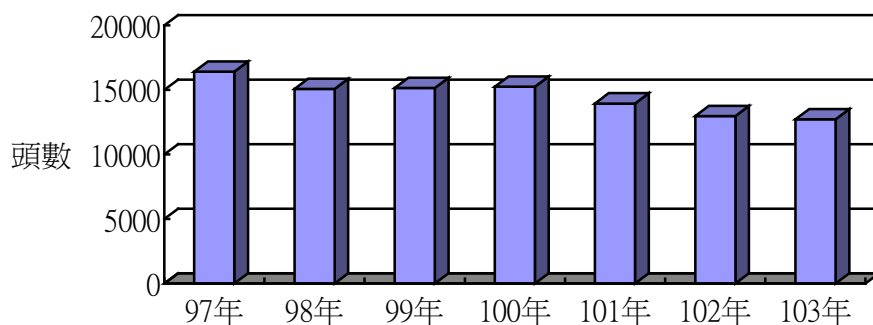
兔現有2,010隻，較上年2,757隻，減少27.09%

羊現有2,255隻頭，較上年2,643頭，減少14.68%。

現有家畜 乳牛



現有家畜 豬



現有家畜 羊

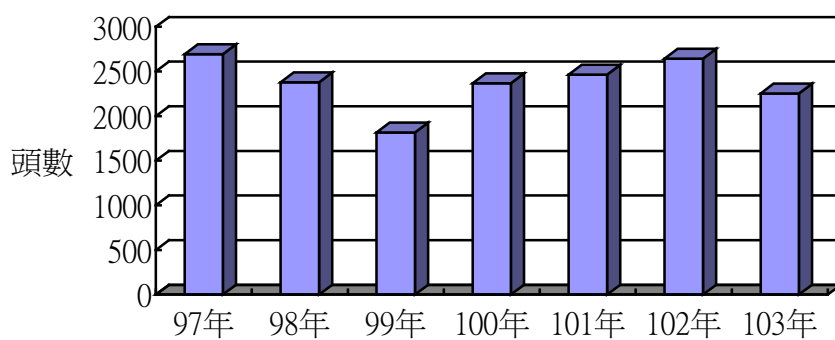


表4-1.農耕土地面積

單位：公頃

年底別 End of Year	總計 Grand Total		水田	
			合計 Total	
民國97年 2008		4,151.52	1,791.17	
民國98年 2009		4,085.24	1,795.91	
民國99年 2010		4,084.57	1,795.28	
民國100年 2011		4,017.45	1,767.03	
民國101年 2012		4,000.36	1,760.49	
民國102年 2013		3,943.68	1,646.62	
年底別 End of Year	總計 Grand Total	耕作地		
		合計 Total	短期耕作地	
			小計 Sub-Total	水稻 Rice
民國103年 2014	3,936.16	3,780.43	2,503.47	556.00

資料來源：本所農業及建設課。

Table 4-1. Agricultural Cultivated Land Area

Unit : Hectare

Paddy field				旱田 Upland Field	
兩期作 Double-Cropping	單期作 Single-Cropped				
	第一期作 1st. Crop	第二期作 2nd. Crop			
815.55	12.00	963.62	2,360.35		
554.08	83.43	1,158.40	2,289.33		
554.08	83.20	1,158.00	2,289.29		
548.98	82.50	1,135.55	2,250.42		
548.44	82.50	1,129.55	2,239.87		
577.43	82.50	986.69	2,297.06		
Cultivated Land				長期休閒地 Long-Term Obsolescent Land	農耕土地佔 總面積% Agricultural Cultivated Land % Of Total Area
Short-Term Cultivated Land		長期耕作地 Long-Term Cultivated Land			
水稻以外之短期作 Short-Term Crop Without Rice	短期休閒 Short-Term Obsolescent Land				
434.03	1,513.44	1,276.96	155.73	63.43	

Source: Agriculture and Construction Section of Sinhua District Office.

表4-2.農戶人口數

年底別 End of Year	戶數(戶) No of Households(Households)					
	合計 Total	耕地全部自有 Cultivated Land All Self-owned	耕地部分自有 Cultivated Land Part Self-owned		耕地全部非自有 Cultivated Land All Non-self- owned	無耕地者 Without Cultivated Land
			自耕地50%以上者 Self-owned 50% & Over	自耕地50%以下者 Self-owned Under 50%		
民國97年 2008	3,295	2,804	222	203	53	13
民國98年 2009	3,276	2,771	166	283	49	7
民國99年 2010	3,287	2,895	134	110	127	21
民國100年 2011	3,279	2,817	167	131	141	23

資料來源：行政院農業委員會。

說明：資料自101年起不再提供區資料

Table 4-2. Farm Families

人口數（人） No. of Population (Persons)				
合計 Total	耕地全部自有 Cultivated Land All Self-owned	耕地部分自有 Cultivated Land Part Self-owned	耕地全部非自有 Cultivated Land All Non- self-owned	無耕地者 Without Cultivated Land
13,334	11,397	1,687	199	51
13,033	11,158	1,699	146	30
12,883	11,398	966	430	89
12,932	11,265	1,134	443	90

Source: Council of Agriculture, Executive Yuan.

表4-3.稻米收穫面積及生產量

單位：面積:公頃，產量:公噸

年別 Year	總計 Grand Total		水 稻					
			合計 Total		粳稻(蓬萊) Japonica Rice		硬秈稻(在來) India Rice	
	收穫面積 Harvested Area	產量 Production	收穫面積 Harvested Area	產量 Production	收穫面積 Harvested Area	產量 Production	收穫面積 Harvested Area	產量 Production
民國97年 2008 共計 Total	511.40	3,615	511.40	3,615	236.40	1,651	150.00	1,077
第 1 期 1st Term	476.51	3,471	476.51	3,471	211.51	1,548	145.00	1,056
第 2 期 2nd Term	34.89	144	34.89	144	24.89	103	5.00	20
民國98年 2009 共計 Total	515.61	3,408	515.61	3,408	275.61	1,851	25.00	157
第 1 期 1st Term	490.00	3,287	490.00	3,287	260.00	1,776	20.00	135
第 2 期 2nd Term	25.61	120	25.61	120	15.61	76	5.00	22
民國99年 2010 共計 Total	87.70	525	87.70	525	63.50	386	11.00	61
第 1 期 1st Term	50.00	340	50.00	340	35.00	245	6.00	37
第 2 期 2nd Term	37.70	185	37.70	185	28.50	141	5.00	24
民國100年 2011 共計 Total	555.00	4,067	555.00	4,067	53.00	363	32.00	228
第 1 期 1st Term	520.00	3,868	520.00	3,868	30.00	227	30.00	217
第 2 期 2nd Term	35.00	199	35.00	199	23.00	135	2.00	10
民國101年 2012 共計 Total	526.10	3,822	526.10	3,822	201.10	1,473	30.00	221
第 1 期 1st Term	499.80	3,656	499.80	3,656	199.80	1,464	30.00	221
第 2 期 2nd Term	26.30	166	26.30	166	1.30	9	-	-
民國102年 2013 共計 Total	570.63	3,117	570.63	3,117	252.13	1,185	30.00	167
第 1 期 1st Term	552.13	3,034	552.13	3,034	252.13	1,185	30.00	167
第 2 期 2nd Term	18.50	83	18.50	83	-	-	-	-
民國103年 2014 共計 Total	568.42	3,223	568.42	3,223	191.33	1,083	30.00	159
第 1 期 2st Term	556.00	3,169	556.00	3,169	188.33	1,070	30.00	159
第 2 期 3nd Term	12.42	54	12.42	54	3.00	13	-	-

資料來源：臺南市政府農業局。

說 明：99年因缺水停灌及轉種其他雜作，故收穫面積及產量大幅減少。

Table 4-3. Harvested Area of Paddy Field and Rice Production

Units : Area:Ha. , Production:m.t.

Rice						陸稻 Upland Rice	
軟秈稻 (秈稻) India Rice (Long)		稷糯稻(圓糯) Glutinous Rices of Japonica Type		秈糯稻(長糯) Glutinous Rice of India Type		收穫面積 Harvested Area	產量 Production
收穫面積 Harvested Area	產量 Production	收穫面積 Harvested Area	產量 Production	收穫面積 Harvested Area	產量 Production		
5.00	20	70.00	507	50.00	360	-	-
-	-	70.00	507	50.00	360	-	-
5.00	20	-	-	-	-	-	-
35.00	218	100.00	660	80.00	521	-	-
30.00	196	100.00	660	80.00	521	-	-
5.00	22	-	-	-	-	-	-
4.20	20	6.00	39	3.00	20	-	-
-	-	6.00	39	3.00	20	-	-
4.20	20	-	-	-	-	-	-
183.00	1,368	12.00	85	275.00	2,024	-	-
180.00	1,352	10.00	74	270.00	1,997	-	-
3.00	16	2.00	11	5.00	26.29	-	-
63.00	459	12.00	87	220.00	1,583	-	-
60.00	440	10.00	73	200.00	1,459	-	-
3.00	19	2.00	14	20.00	124	-	-
23.00	128	152.00	908	113.50	728	-	-
20.00	115	150.00	900	100.00	666	-	-
3.00	13	2.00	8	13.50	62	-	-
101.67	529	-	-	245.42	1,451	-	-
98.67	516	-	-	239.00	1,424	-	-
3.00	13	-	-	6.42	28	-	-

Source: Bureau of Agriculture, Tainan City Government.

表4-4.農產品收穫面積及生產量

單位：收穫面積:公頃
產量:公噸

(1)雜糧生產

年別 Year	總計 Grand Total		甘藷Sweet Potatoes		硬質玉米 Feed Corn		食用玉米 Food Corn	
	收穫面積 Harvested Area	產量 Production	收穫面積 Harvested Area	產量 Production	收穫面積 Harvested Area	產量 Production	收穫面積 Harvested Area	產量 Production
民國97年 2008	99.05	3,274	84.81	3,171	0.85	6	12.97	96
民國98年 2009	73.47	2,379	66.54	2,329	-	-	6.68	50
民國99年 2010	77.94	2,417	65.77	2,339	1.50	8	8.95	67
民國100年 2011	69.46	2,011	58.02	1,930	0.80	4	10.16	76
民國101年 2012	65.34	1,624	54.29	1,562	7.10	35	3.50	26
民國102年 2013	91.03	2,450	73.65	2,344	7.50	38	8.45	63
民國103年 2014	119.11	3,350	101.01	3,226	1.15	6	14.87	112

資料來源：臺南市政府農業局。

Table 4-4. Harvested Area and Production of Crop Products

Unit : Harvested Area : Ha.

Production : m.t.

(1)Production of Coarse Crain

蜀黍(高粱)Sorghum		大豆 Soybeans		紅豆 Adzuki Beans		落花生 Peanuts		其他Others	
收穫面積 Harvested Area	產量 Production	收穫面積 Harvested Area	產量 Production	收穫面積 Harvested Area	產量 Production	收穫面積 Harvested Area	產量 Production	收穫面積 Harvested Area	產量 Production
-	-	-	-	-	-	0.42	1	-	-
-	-	-	-	-	-	0.25	0	-	-
-	-	-	-	-	-	1.61	2	0.11	0
-	-	-	-	-	-	0.48	1	-	-
-	-	-	-	-	-	0.45	1	-	-
-	-	-	-	-	-	1.43	4	-	-
-	-	-	-	-	-	1.63	5	0.45	1

Source: Bureau of Agriculture, Tainan City

表4-4.農產品收穫面積及生產量(續 1)

單位：收穫面積:公頃

產量:公

(2)特用作物

年別 Year	總計 Grand Total		茶葉 Tea		菸草 Tobacco	
	收穫面積 Harvested Area	產量 Production	收穫面積 Harvested Area	產量 Production	收穫面積 Harvested Area	產量 Production
民國97年 2008	39.95	892	-	-	-	-
民國98年 2009	39.80	860	-	-	-	-
民國99年 2010	13.45	465	-	-	-	-
民國100年 2011	15.02	672	-	-	-	-
民國101年 2012	14.94	460	-	-	-	-
民國102年 2013	13.86	261	-	-	-	-
民國103年 2014	27.13	869	-	-	-	-

資料來源：臺南市政府農業局。

Table 4-4. Harvested Area and Production of Crop Products(Cont. 1)

Unit : Harvested Area : Ha.

Production : m.t.

(2)Production of

製糖甘蔗Sugar-cane		生食甘蔗Sugar-cane (fresh)		其它特用作物Others	
收穫面積 Harvested Area	產量 Production	收穫面積 Harvested Area	產量 Production	收穫面積 Harvested Area	產量 Production
5.76	337	5.74	451	28.45	104
7.23	351	5.35	421	27.22	89
1.16	68	4.75	373	7.54	23
4.32	369	3.70	279	7.00	23
4.67	262	2.18	165	8.09	33
1.54	90	1.98	142	10.34	29
11.69	663	2.38	171	13.06	35

Source:Bureau of Agriculture, Tainan City Government.

表4-4.農產品收穫面積及生產量(續 2)

單位：收穫面積:公頃
產量:公噸

〔3〕 蔬菜生產

年別 Year	總計 Grand Total		竹筍 Bamboo Shoot		蘆筍 Asparagus	
	收穫面積 Harvested Area	產量 Production	收穫面積 Harvested Area	產量 Production	收穫面積 Harvested Area	產量 Production
民國97年 2008	583.15	10,603	410.65	6,160	0.12	0
民國98年 2009	533.22	9,062	413.10	6,197	0.26	1
民國99年 2010	551.71	9,805	409.20	6,343	0.18	1
民國100年 2011	514.63	9,181	404.65	6,070	0.18	1
民國101年 2012	485.13	7,183	403.96	5,595	0.18	1
民國102年 2013	509.32	8,604	397.63	5,575	-	-
民國103年 2014	539.36	9,296	400.62	5,809	0.05	0

資料來源：臺南市政府農業局。

說明：甘藍包括甘藍及孢子甘藍，花椰菜包括花椰菜及青花菜。

Table 4-4. Harvested Area and Production of Crop Products(Cont. 2)

Unit : Harvested Area : Ha.

(3)Production of Vegetables

Production : m.t.

甘藍 Cabbage		花椰菜 Cauliflower		西瓜 Watermelons		其它蔬菜 Others	
收穫面積 Harvested Area	產量 Production	收穫面積 Harvested Area	產量 Production	收穫面積 Harvested Area	產量 Production	收穫面積 Harvested Area	產量 Production
19.71	846	1.70	46	72.50	830	78.47	2,721
4.15	178	0.10	3	51.62	568	63.99	2,116
6.65	286	1.18	35	48.30	561	86.20	2,580
5.99	257	-	-	32.76	431	71.05	2,422
3.05	130	0.16	5	21.97	284	55.81	1,169
5.85	249	0.73	22	24.38	358	80.73	2,401
12.07	513	0.30	10	31.75	475	94.57	2,489

Source: Bureau of Agriculture, Tainan City Government.

表4-4.農產品收穫面積及生產量(續完)

單位：收穫面積:公頃
產量:公噸

〔4〕果品生產

年別 Year	總計 Grand Total		香蕉 Bananas		鳳梨 Pineapples	
	收穫面積 Harvested Area	產量 Production	收穫面積 Harvested Area	產量 Production	收穫面積 Harvested Area	產量 Production
民國97年 2008	888.69	17,274	10.17	290	244.62	10,568
民國98年 2009	881.08	16,545	19.41	437	224.29	9,420
民國99年 2010	772.99	13,215	21.79	523	158.87	6,728
民國100年 2011	769.22	13,165	29.71	695	155.13	5,973
民國101年 2012	774.68	13,225	28.47	649	148.43	6,286
民國102年 2013	748.51	13,671	28.56	694	131.63	5,759
民國103年 2014	755.99	12,617	27.46	659	137.81	5,788

資料來源：臺南市政府農業局。

說明：1.柑橘類包括椪柑、柳橙、桶柑、溫洲蜜柑、文旦柚、斗柚、白柚、晚崙西亞橙、檸檬、葡萄柚、金柑、海梨柑、茂谷柑、四季桔、萊姆、其他柑桔。

Table 4-4. Harvested Area and Production of Crop Products(Cont. End)

Unit : Harvested Area : Ha.

(4)Production of Fruits

Production : m.t.

柑橘類Oranges and Citrus		芒果 Mangos		荔枝 Lichees		其它果品類 Others	
收穫面積 Harvested Area	產量 Production	收穫面積 Harvested Area	產量 Production	收穫面積 Harvested Area	產量 Production	收穫面積 Harvested Area	產量 Production
28.83	477	341.02	3,785	173.82	1,159	90.23	996
22.39	583	339.29	3,490	172.72	1,361	102.98	1,254
29.35	413	314.46	3,123	157.42	1,181	91.10	1,248
28.85	466	318.01	3,641	148.67	1,151	88.85	1,240
31.71	410	324.19	3,454	148.17	1,102	93.71	1,323
29.92	385	322.52	4,583	148.77	1,174	87.11	1,076
30.02	553	323.59	3,306	148.27	1,174	88.84	1,136

Source:Bureau of Agriculture, Tainan City Government.

表4-5.水產養殖面積

單位：公頃

年別 Year	總計 Grand Total				海面養殖 Marine Aquaculture				鹹水 Brackish	
	合計 Total	單養 Mono- Culture	混養 Poly- Culture	休養 Suspend- Culture	合計 Total	單養 Mono- Culture	混養 Poly- Culture	休養 Suspend- Culture	合計 Total	單養 Mono- Culture
	民國97年 2008	32.70	-	32.70	-	-	-	-	-	-
民國98年 2009	32.70	-	32.70	-	-	-	-	-	-	-
民國99年 2010	31.70	-	31.70	-	-	-	-	-	-	-
民國100年 2011	-	-	-	-	-	-	-	-	-	-
民國101年 2012	25.01	0.01	25.00	-	-	-	-	-	-	-
民國102年 2013	19.19	0.12	19.07	-	-	-	-	-	-	-
民國103年 2014	19.07	-	19.07	-	-	-	-	-	-	-

資料來源：本所農業及建設

Table 4-5. Aquacultural Area

Unit : Ha.

內陸養殖Inland Water Aquaculture														箱網養殖	
魚塢 Water Ponds		淡水魚塢 Fresh Water Ponds				觀賞魚養殖 Ornamental Fish Culture				其他內陸養殖 Others				(立方公尺) Cage Culture(M3)	
混養 Poly- Culture	休養 Suspend- Culture	合計 Total	單養 Mono- Culture	混養 Poly- Culture	休養 Suspend- Culture	合計 Total	單養 Mono- Culture	混養 Poly- Culture	休養 Suspend- Culture	合計 Total	單養 Mono- Culture	混養 Poly- Culture	休養 Suspend- Culture	海面養殖 Marine Aquaculture	內陸養殖 Inland Water Aquaculture
-	-	32.70	-	32.70	-	-	-	-	-	-	-	-	-	-	-
-	-	32.70	-	32.70	-	-	-	-	-	-	-	-	-	-	-
-	-	31.70	-	31.70	-	-	-	-	-	-	-	-	-	-	-
-	-	-	-	-	-	-	-	-	-	-	-	-	-	-	-
-	-	25.00	-	25.00	-	0.01	0.01	-	-	-	-	-	-	-	-
-	-	19.07	-	19.07	-	-	-	-	-	0.12	0.12	-	-	-	-
-	-	19.07	-	19.07	-	-	-	-	-	-	-

Source: Agriculture and Construction Section of Sinhua District Office.

表4-6.現有家畜數

單位：頭

年底別 End of Year	總計 Grand Total	乳牛 Holsteins	馬 Horse
民國97年 2008	21,386	270	44
民國98年 2009	20,007	288	47
民國99年 2010	19,756	311	47
民國100年 2011	19,963	306	47
民國101年 2012	19,605	251	49
民國102年 2013	18,660	240	42
民國103年 2014	17,229	195	41

資料來源：臺南市政府農業局。

Table 4-6. Number of Current Livestock

Unit : Heads

豬 Hogs	鹿 Deer	兔 Rabbit	羊 Sheep & Goats
16,403	17	1,958	2,694
15,071	14	2,208	2,379
15,143	12	2,425	1,818
15,249	13	1,980	2,368
13,947	13	2,880	2,465
12,964	14	2,757	2,643
12,714	14	2,010	2,255

Source: Bureau of Agriculture, Tainan City Government.

表4-7.家畜屠宰頭數

單位：頭

年別 Year	屠宰場所(年底)(所) Slaughterhouses(End of Year)(Places)		總計 Grand Total	牛	
	電動 Electric	人工 Manual		合計 Total	水牛 Buffaloes
民國97年 2008	-	-	22,001	81	-
民國98年 2009	-	-	22,717	159	-
民國99年 2010	-	-	21,595	119	11
民國100年 2011	-	-	20,813	80	5
民國101年 2012	-	-	22,032	102	-
民國102年 2013	-	-	20,772	173	25
民國103年 2014	-	-	18,822	145	-

資料來源：臺南市政府農業局。

Table 4-7. Number of Livestock Slaughtered

Unit : Heads

Cattle		豬 Hogs	羊 Sheep & Goats
黃牛及雜種牛 Yellow and Hybrid Cattle	乳牛 Holsteins		
3	78	21,228	692
9	150	21,904	654
9	99	21,022	454
14	61	20,343	390
10	92	21,212	718
13	135	19,775	651
33	112	17,590	1,087

表4-8.產乳牛頭數及產乳量價值

年別 Year	年底飼養場數(處) No. of Dairy Farms, End of Year (Farms)	年底經產牛頭數(頭) No. of Milking Cows, End of Year(Heads)
民國97年 2008	1	146
民國98年 2009	1	136
民國99年 2010	1	143
民國100年 2011	1	143
民國101年 2012	1	151
民國102年 2013	1	140
民國103年 2014	1	103

資料來源：臺南市政府農業局。

4-8. Number of Milking Cows and Value of Milk Quantity

全年產乳量及價值 Annual Quantity and Value of Milk

產乳量(公斤) Quantity of Milk (kg)	總值(新臺幣元) Value (NT\$)
554,240	12,507,534
606,270	13,762,329
673,700	16,317,014
774,990	20,002,492
809,690	21,149,103
773,750	20,210,350
624,200	16,335,314

Source: Bureau of Agriculture, Tainan City Government.

表4-9.現有家禽數量

單位：千隻

年底別 End of Year	雞 Chickens		
	合計 Total	蛋雞 Layer	肉雞 Broiler
民國97年 2008	387	201	186
民國98年 2009	416	237	179
民國99年 2010	314	217	97
民國100年 2011	455	242	213
民國101年 2012	395	248	146
民國102年 2013	396	301	96
民國103年 2014	407	230	177

資料來源：行政院農業委員會。

備註：因四捨五入的關係，各細項加總不一定等於總數。

Table 4-9. Number of Current Poultry

Unit : 1,000 Heads

鴨 Ducks			鵝 Geese	火雞 Turkeys
合計 Total	蛋鴨 Tsaiya	肉鴨 Mule & Muscovy Duck		
31	12	19	-	-
29	9	20	-	-
24	7	17	3	-
42	8	35	3	-
24	7	17	3	-
18	7	9	3	-
10	4	6	7	-

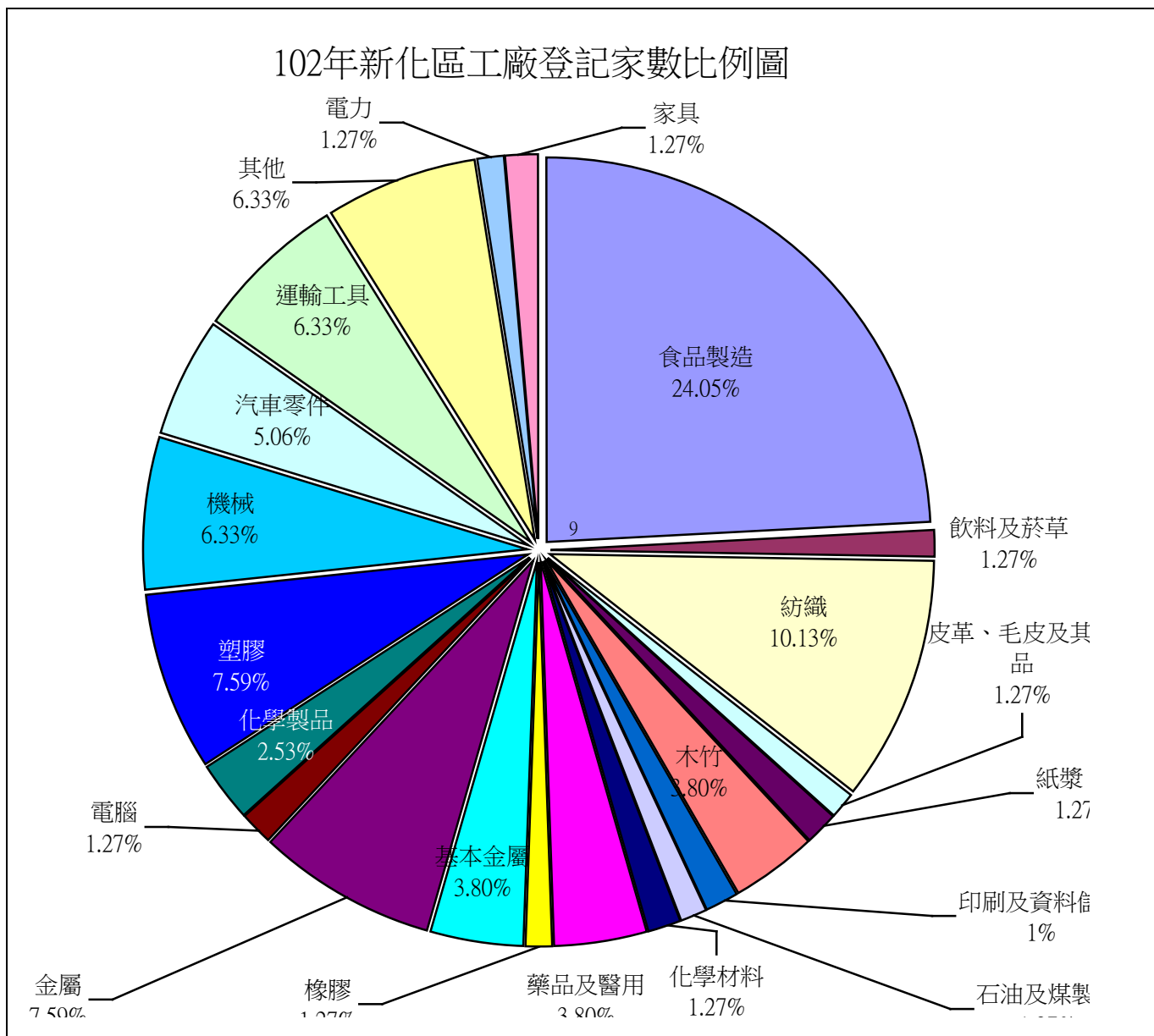
Source: Council of Agriculture, Executive Yuan.

伍、工商業與區建設

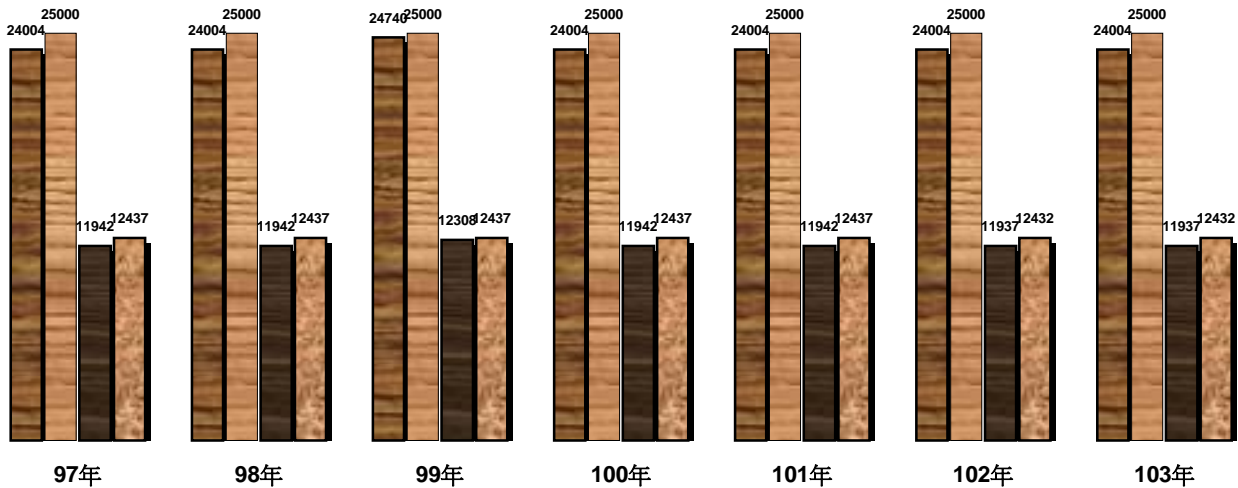
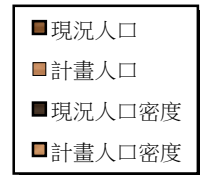
伍、工商業及區建設

一、工廠登記

本區民國102年底工廠登記家數共79家，所擁有的廠家僅佔本市之0.95%，是都會區鄉鎮中製造業較不發達的。較101年72家，增加7家，其中食品製造業19家，佔24.05%最多，紡織業8家佔10.13%，塑膠製品製造業6家佔7.59%，金屬製品製造業6家佔7.59%，機械及設備製造業5家佔6.33%，其他運輸工具及其零件製造業5家佔6.33%，木竹製品製造業3家佔3.79%，汽車及其零件製造業4家佔5.06%，藥品及醫用化學製品製造業3家佔3.80%，基本金屬製造業3家佔3.80%，化學製品製造業2家佔2.53%，飲料及菸草製造業、橡膠製品製造業、非金屬礦物製品製造業、電力設備製造業、紙漿、紙及紙製品製造業、印刷及資料儲存媒體複製業、石油及煤製品製造業、化學材料製造業、各1家，各佔1.27%，其他製造業共5家占6.33%。



97-103年都市計畫-新化區人口分析圖



二、都市計畫

目前本區都市計畫區包含新化都市計畫（含住宅區、商業區、公設用地及農業區，無工業區與保護區之劃定）及虎頭埤特定區計畫（含住宅區、商業區、公設用地、農業區、保護區及其他，無工業區之劃定）。

民國103年新化區都市計畫區內面積2.01平方公里，佔全區面積62.06平方公里的3.24%，都市計畫人口數為25,000人，現況人口數24,004人，佔全區43,782人的54.83%，都市計畫區域內每平方公里人口密度12,437.81人(平均值)，現況人口密度11,942.29人(平均值)。都市計畫公共設施用地已闢建面積8.47公頃，其中以體育場5.83公頃，佔68.83%最多，次之為機關用地1.58公頃佔18.65%，第三為停車場0.71公頃佔8.38%。

民國103年虎頭埤特定區內面積4.24平方公里佔全區面積62.06平方公里的6.83%，都市計畫人口數600人，現況人口數376人，佔全區43,782人的0.86%，都市計畫區域內每平方公里人口密度141.51人(平均值)，現況人口密度88.68人(平均值)。

表5-1.營運中工廠家數

單位：家

年底別 End of Year	總計 Grand Total	食品製造業 Food Manufacturing	飲料及菸草 製造業 Beverages and Tobacco Manufacturing	紡織業 Textiles Mills	成衣及服 飾品製造業 Wearing Apparel and Clothing Accessories Manufacturing	皮革、毛皮及 其製品製造業 Leather, Fur and Related Products Manufacturing
民國97年 2008	69	12	1	7	1	1
民國98年 2009	68	12	1	7	-	1

年底別 End of Year	塑膠製品 製造業 Plastic Products Manufacturing	非金屬礦物製 品製造業 Non-metallic Mineral Products Manufacturing	基本金屬 製造業 Basic Metal Manufacturing	金屬製品 製造業 Fabricated Metal Products Manufacturing	電子零 組件製造業 Electronic Parts and Components Manufacturing	電腦、電子產 品及光學製品 製造業 Computers, Electronic and Optical Products Manufacturing
民國97年 2008	7	1	1	3	-	-
民國98年 2009	6	1	1	3	-	-

資料來源：經濟部統計處。

Table 5-1. Number of Factories in Operating

Unit: Establishments

木竹製品 製造業 Wood and Bamboo Products Manufacturing	紙漿、紙及 紙製品製造業 Pulp, Paper and Paper Products Manufacturing	印刷及資料儲 存媒體複製業 Printing and Reproduction of Recorded Media	石油及煤製品 製造業 Petroleum and Coal Products Manufacturing	化學材料 製造業 Chemical Material Manufacturing	化學製品 製造業 Products Manufa- cturing	藥品製造業 Pharmaceuticals Manufacturing	橡膠製品 製造業 Rubber Products Manufacturing
4	2	1	1	1	2	3	1
4	2	1	1	1	2	3	1

電力設備 製造業 Electrical Equipment Manufacturing	機械設備 製造業 Machinery and Equipment Manufacturing	汽車及其零件 製造業 Motor Vehicles and Parts Manufacturing	其他運輸工具 製造業 Other Transport Equipment Manufacturing	家具製造業 Furniture Manufacturing	其他 製造業 Other Manufa- cturing	產業用機械設 備維修及安裝 業 Repair and Installation of Industrial Machinery and Equipment	非製造業 Non- manufacturing
1	6	4	3	-	6	-	-
2	6	4	4	-	5	-	-

表5-1.營運中工廠家數(續1)

單位：家

年底別 End of Year	總計 Grand Total	食品製造業 Food Manufacturing	飲料及菸草 製造業 Beverages and Tobacco Manufacturing	紡織業 Textiles Mills	成衣及服 飾品製造業 Wearing Apparel and Clothing Accessories Manufacturing	皮革、毛皮及其 製品製造業 Leather, Fur and Related Products Manufacturing
民國99年 2010	68	15	1	8	-	1
民國101年 2012	72	19	1	6	-	1
民國102年 2013	79	19	1	8	-	1

資料來源：經濟部統計處。

說明：1.100年因工商及服務業普查故無資料。
2.103年資料尚未公佈。

Table 5-1. Number of Factories in Operating (Cont. 1)

Unit: Establishments

木竹製品 製造業	紙漿、紙及 紙製品製造業	印刷及資料儲 存媒體複製業	石油及煤製品 製造業	化學材料 製造業	化學製品 製造業	藥品及醫用化 學製品製造業
Wood and Bamboo Products Manufacturing	Pulp, Paper and Paper Products Manufacturing	Printing and Reproduction of Recorded Media	Petroleum and Coal Products Manufacturing	Chemical Material Manufacturing	Chemical Products Manufacturing	Pharmaceuticals and Medicinal Chemical products Manufacturing
4	1	1	1	1	2	3
4	1	1	1	1	2	3
3	1	1	1	1	2	3

Source: Department of Statistics, Ministry of Economic Affairs.

表5-1.營運中工廠家數(續完)

單位：家

年底別 End of Year	橡膠製品 製造業 Rubber Products Manufacturing	塑膠製品 製造業 Plastic Products Manufacturing	非金屬礦物 製品製造業 Non-metallic Mineral Products Manufacturing	基本金屬 製造業 Basic Metal Manufacturing	金屬製品 製造業 Fabricated Metal Products Manufacturing	電子零 組件製造業 Electronic Parts and Components Manufacturing	電腦、電子 產品及光學 製品製造業 Computers, Electronic and Optical Products Manufacturing
民國99年 2010	1	6	1	-	3	-	-
民國101年 2012	1	6	-	-	4	-	1
民國102年 2013	1	6	-	3	6	-	1

資料來源：經濟部統計處。

Table 5-1. Number of Factories in Operating (Cont. End)

Unit: Establishments

電力設備 製造業	機械設備製造 業	汽車及其零件 製造業	其他運輸工具 及其零件製造 業	家具製造業	其他製造業	產業用機械 設備維修及 安裝業	非製造業
Electrical Equipment Manufacturing	Machinery and Equipment Manufacturing	Motor Vehicles and Parts Manufacturing	Other Transport Equipment and Parts Manufacturing	Furniture Manufacturing	Other Manufacturing	Repair and Installation of Industrial Machinery and Equipment	Non- manufacturing
1	5	4	5	-	4	-	-
1	5	4	5	1	4	-	-
1	5	4	5	1	5	-	-

Source: Department of Statistics, Ministry of Economic Affairs.

表5-2.都市計畫區面積及人口

年底及 都市計畫區別 End of Year & Urban Planning District	都市計畫區面積 (平方公里) (1) Area of Urban Planning Districts (km ²)	都市計 Population of
		計畫人口數 (2) Anticipated Population
民國97年 2008	6.20	25,600
新化	2.01	25,000
虎頭埤特定區	4.19	600
民國98年 2009	6.20	25,600
新化	2.01	25,000
虎頭埤特定區	4.19	600
民國99年 2010	6.20	25,600
新化	2.01	25,000
虎頭埤特定區	4.19	600
民國100年 2011	6.20	25,600
新化	2.01	25,000
虎頭埤特定區	4.19	600
民國101年 2012	5.98	25,600
新化	2.01	25,000
虎頭埤特定區	3.97	600
民國102年 2013	6.25	25,600
新化	2.01	25,000
虎頭埤特定區	4.24	600
民國103年 2014	6.25	25,600
新化	2.01	25,000
虎頭埤特定區	4.24	600

資料來源:本市都市發展局。

Table 5-2. Area and Population of Building Volume of Urban Planning Districts

畫區人口數(人) Urban Planning Districts(Persons)	都市計畫區人口密度 (人/平方公里) Population Density of Urban Planning Districts (Persons per km ²)	
現況人口數 (3) Present Population	計畫人口密度 (2) / (1) Anticipated Population Density	現況人口密度 (3) / (1) Present Population Density
24,380	4,129.03	3,932.26
24,004	12,437.81	11,942.29
376	143.20	89.74
24,380	4,129.03	3,932.26
24,004	12,437.81	11,942.29
376	143.20	89.74
25,116	4,129.03	4,050.97
24,740	12,437.81	12,308.46
376	143.20	89.74
24,380	4,129.03	3,932.26
24,004	12,437.81	11,942.29
376	143.20	89.74
24,380	4,280.94	4,076.92
24,004	12,437.81	11,942.29
376	151.13	94.71
24,404	4,094.39	3,903.10
24,004	12,437.81	11,942.29
400	141.51	94.34
24,380	4,096.00	3,900.80
24,004	12,437.81	11,942.29
376	141.51	88.68

Source: Bureau of Urban Development.

表5-3 都市計畫公共設施用地已闢建面積

單位：公頃

年底別 End of Year	總計 Grand Total	公園 Park	綠地 Green Area	廣場 Square	兒童 遊樂園 Play Ground	體育場 Athletic Complex	道路、 人行步道 Road and Walkways	停車場 Car Park	加油 站 Gas Station	市場 Market	學校 School
民國97年 2008	6.49	-	-	-	-	5.83	0.35	0.31	-	-	-
新化	6.14	-	-	-	-	5.83	-	0.31	-	-	-
虎頭埤特定區	0.35	-	-	-	-	-	0.35	-	-	-	-
民國98年 2009	6.49	-	-	-	-	5.83	0.35	0.31	-	-	-
新化	6.14	-	-	-	-	5.83	-	0.31	-	-	-
虎頭埤特定區	0.35	-	-	-	-	-	0.35	-	-	-	-
民國99年 2010	6.49	-	-	-	-	5.83	0.35	0.31	-	-	-
新化	6.14	-	-	-	-	5.83	-	0.31	-	-	-
虎頭埤特定區	0.35	-	-	-	-	-	0.35	-	-	-	-
民國100年 2011	6.49	-	-	-	-	5.83	0.35	0.31	-	-	-
新化	6.14	-	-	-	-	5.83	-	0.31	-	-	-
虎頭埤特定區	0.35	-	-	-	-	-	0.35	-	-	-	-
民國101年 2012	6.49	-	-	-	-	5.83	0.35	0.31	-	-	-
新化	6.14	-	-	-	-	5.83	-	0.31	-	-	-
虎頭埤特定區	0.35	-	-	-	-	-	0.35	-	-	-	-
民國102年 2013	8.82	-	-	-	-	5.83	0.70	0.71	-	-	-
新化	8.47	-	-	-	-	5.83	0.35	0.71	-	-	-
虎頭埤特定區	0.35	-	-	-	-	-	0.35	-	-	-	-
民國103年 2014	8.82	-	-	-	-	5.83	0.70	0.71	-	-	-
新化	8.47	-	-	-	-	5.83	0.35	0.71	-	-	-
虎頭埤特定區	0.35	-	-	-	-	-	0.35	-	-	-	-

資料來源：本所農業及建設課。

Table 5-3. Area Constructed of Public Facility Land of Urban Planning

Units:Hectare

社教機構	醫療衛生機構	機關用地	墓地	變電所、電力、專業用地	郵政、電信用地	民用航空站、機場	溝渠河道用地	港埠用地	捷運系統、交通、車站	環保設施用地	其他用地
Social Educational Organization	Health Services	Administrative Authorities	Cemetery	Telecommunication office	Post Office	Civil Air	Waterway	Harbor	Terminal Station	Environment Protection Facility	Others
-	-	-	-	-	-	-	-	-	-	-	-
-	-	-	-	-	-	-	-	-	-	-	-
-	-	-	-	-	-	-	-	-	-	-	-
-	-	-	-	-	-	-	-	-	-	-	-
-	-	-	-	-	-	-	-	-	-	-	-
-	-	-	-	-	-	-	-	-	-	-	-
-	-	-	-	-	-	-	-	-	-	-	-
-	-	-	-	-	-	-	-	-	-	-	-
-	-	-	-	-	-	-	-	-	-	-	-
-	-	-	-	-	-	-	-	-	-	-	-
-	-	-	-	-	-	-	-	-	-	-	-
-	-	-	-	-	-	-	-	-	-	-	-
-	-	-	-	-	-	-	-	-	-	-	-
-	-	-	-	-	-	-	-	-	-	-	-
-	-	1.58	-	-	-	-	-	-	-	-	-
-	-	1.58	-	-	-	-	-	-	-	-	-
-	-	-	-	-	-	-	-	-	-	-	-
-	-	1.58	-	-	-	-	-	-	-	-	-
-	-	1.58	-	-	-	-	-	-	-	-	-
-	-	-	-	-	-	-	-	-	-	-	-

Source:Agriculture and Construction Section of Sinhua

表5-4.自來水供水普及率

年底別 End of Year	人數(人)	
	行政區域人數 (A) Population in District	供水區域人數 Population in Served Area
民國97年 2008	44,469	44,469
民國98年 2009	44,361	44,361
民國99年 2010	44,096	44,096
民國100年 2011	44,023	44,023
民國101年 2012	43,940	43,940
民國102年 2013	43,836	43,836
民國103年 2014	43,782	43,782

資料來源：臺灣自來水公司。

備註：98年本市自來水管線已涵蓋所有行政區域，故行政區域人數=供水區域人數。

Table 5-4. Saturation of Water Supply

No. of Population (Persons)	
實際供水人數 (B) Actual Population Served	供水普及率 $B/A \times 100$ (%) Percentage of Population Served
44,429	99.91
44,328	99.93
44,067	99.93
43,991	99.93
43,887	99.88
43,761	99.83
43,711	99.84

Source: Taiwan Water Corporation.

陸、金融、財稅

陸、金融、財稅

本區預算之編列在量入為出原則下，在財源短絀下，有賴大量補助及協助收入，支出則以行政支出為首要，民國103年度總預算歲入為13,859千元，較上年度14,162千元，計減少303千元。

一、歲入預算部份：

規費收入：675千元，佔4.87%

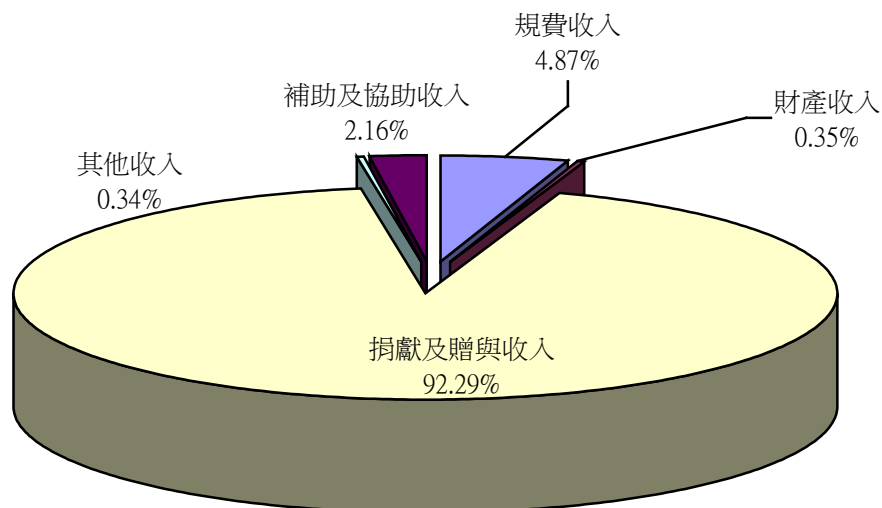
財產收入：48千元，佔0.35%

補助及協助收入：299千元，佔2.16%

捐獻及贈與收入：12,790千元，佔92.29%

其他收入：47千元，佔0.34%

103年新化區公所歲入預算分配圖



二、歲入決算部份：

罰款及賠償收入：15千元，佔0.11%

規費收入：695千元，佔4.95%

財產收入：2,045千元，佔14.57%

補助及協助收入：299千元，佔2.13%

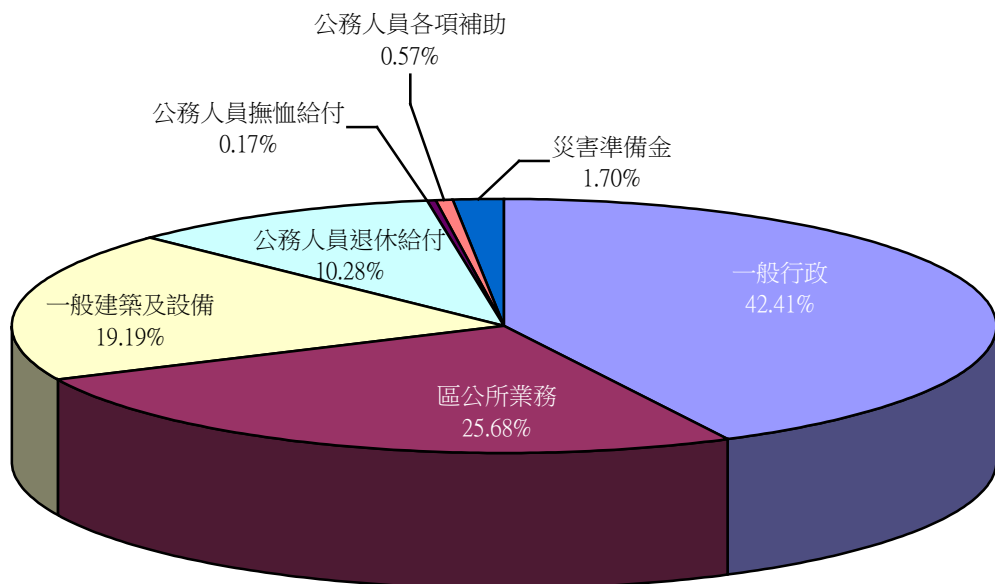
捐獻及贈與收入：10,902千元，佔77.69%

其他收入：77千元，佔0.52%

三、歲出預算部份：

- 一般行政：61,477元，佔42.41%
- 一般建築及設備：27,812千元，佔17.08%
- 區公所業務：37,226千元，佔25.68%
- 公務人員退休給付：14,905千元，佔10.28%
- 公務人員撫恤給付：242千元，佔0.17%
- 公務人員各項補助：819千元，佔0.57%
- 災害準備金：2,467千元，佔1.70%

103年新化區公所歲出總預算分配圖



四、歲出決算部份：

- 一般行政：53,520元，佔40.37%
- 一般建築及設備：25,519千元，佔19.25%
- 區公所業務：35,134千元，佔26.50%
- 公務人員退休給付：14,905千元，佔11.24%
- 公務人員撫恤給付：242千元，佔0.18%
- 公務人員各項補助：819千元，佔0.62%
- 災害準備金：2,429千元，佔1.83%



表6-1.歲入預決算—按來源別分

(1)預算					
年度別 Fiscal Year	總計 Grand Total	稅課收入 Tax Revenues	工程受益費收入 Receipts from Charges on Benefits of Public Construction	罰款及賠償收入 Fine and Compensation Revenues	規費收入 Official Fee Revenues
民國97年 2008	265,311	129,927	-	250	24,124
民國98年 2009	335,717	177,652	-	210	21,303
民國99年 2010	658,515	134,843	-	210	20,291
民國100年 2011	20,631	-	-	-	6042
民國101年 2012	15,678	-	-	-	233
民國102年 2013	14,162	-	-	-	255
民國103年 2014	13,859	-	-	-	675

(2)決算					
年度別 Fiscal Year	總計 Grand Total	稅課收入 Tax Revenues	工程受益費收入 Receipts from Charges on Benefits of Public Construction	罰款及賠償收入 Fine and Compensation Revenues	規費收入 Official Fee Revenues
民國97年 2008	249,917	147,436	-	275	21,716
民國98年 2009	303,937	184,710	-	345	22,277
民國99年 2010	623,904	155,841	-	320	22,996
民國100年 2011	23,122	-	-	338	9,599
民國101年 2012	15,104	-	-	205	675
民國102年 2013	14,436	-	-	56	488
民國103年 2014	14,033	-	-	15	695

資料來源:本區公所會計室

說明: 100年度起由總會計改單位會計。

Table 6-1. The Budget and Final Accounts of Annual Revenues by Source

1. Budget						Unit : N.T. \$ 1,000
信託管理收入 Receipts from Trust Management	財產收入 Property Revenues	營業盈餘及事業收入 Government Operating Surplus and Public Enterprise Revenues	補助及協助收入 Subsidy and Assistance Revenues	捐獻及贈與收入 Donation and Contribution Revenues	其他收入 Other	
-	5,920	2,000	74,891	23,219	4,980	
-	4,690	2,000	84,966	41,248	3,648	
-	7,303	1,000	442,806	48,301	3,761	
-	10	-	21	14,548	10	
-	80	-	-	15,355	10	
-	50	-	313	13,504	40	
-	48	-	299	12,790	47	

2. Final Accounts						
信託管理收入 Receipts from Trust Management	財產收入 Property Revenues	營業盈餘及事業收入 Government Operating Surplus and Public Enterprise Revenues	補助及協助收入 Subsidy and Assistance Revenues	捐獻及贈與收入 Donation and Contribution Revenues	其他收入 Other	
-	6,148	2,000	45,386	22,028	4,926	
-	5,204	1,200	45,810	40,240	4,150	
-	21,261	1,000	374,125	38,188	10,172	
-	71	-	21	12,224	869	
-	343	-	-	13,370	511	
-	1,664	-	313	11,476	439	
-	2,045	-	299	10,902	77	

Source: Accounting and Statistics Office.

表6-2.歲出預決算－按政事別分

單位：新臺幣千元

(1)預算

年度別 Fiscal Year	總計 Grand Total	政權行使支出 Expenditures for the Exercise of Political Power	行政支出 Administrative Expenditures	民政支出 Expenditures for Civil Affairs	財務支出 Financial Expenditures
民國97年 2008	265,311	19,972	23,368	34,326	6,316
民國98年 2009	335,717	19,912	26,644	40,888	6,502
民國99年 2010	658,515	18,865	28,519	45,806	6,885

年度別 Fiscal Year	社會保險支出 Expenditures for Social Insurance	社會救助支出 Expenditures for Social Assistance	福利服務支出 Expenditures for Welfare Service	國民就業支出 Expenditures for Employment Service	醫療保健支出 Expenditures for Medical and Health Matters
民國97年 2008	-	1,247	23,298	-	-
民國98年 2009	-	1,334	26,069	-	-
民國99年 2010	-	1,564	28,718	-	-

(2)決算

年度別 Fiscal Year	總計 Grand Total	政權行使支出 Expenditures for the Exercise of Political Power	行政支出 Administrative Expenditures	民政支出 Expenditures for Civil Affairs	財務支出 Financial Expenditures
民國97年 2008	233,506	17,440	20,391	29,534	5,504
民國98年 2009	296,624	17,259	22,716	35,284	5,327
民國99年 2010	584,367	15,955	24,498	36,473	5,365

年度別 Fiscal Year	社會救助支出 Expenditures for Social Assistance	福利服務支出 Expenditures for Welfare Service	社區發展支出 Expenditures for Community Development	環境保護支出 Expenditures for Environmental Protection	債務還本支出 Debt Servicing Management Fees
民國97年 2008	1,032	20,963	600	54,622	-
民國98年 2009	1,139	22,604	1,236	67,025	-
民國99年 2010	1,180	24,976	1,229	56,271	-

資料來源：本區公所會計室

Table 6-2. The Budget and Final Accounts of Annual Expenditures by Functions

1. Budget						Unit : N.T. \$ 1,000
教育支出 Educational Expenditures	文化支出 Cultural Expenditures	農業支出 Agricultural Expenditures	工業支出 Industrial Expenditures	交通支出 Transportation and Communication Expenditures	其他經濟服務支出 Expenditures for Other Economic Service	
2,972	5,154	5,872	2,278	47,633	1,758	
3,795	8,781	16,942	1,290	71,037	8,473	
3,516	10,371	15,811	329,956	59,771	1,811	
社區發展支出 Expenditures for Community Development	環境保護支出 Expenditures for Environmental Protection	退休撫卹給付支出 Retirement and Compassionate Aid Payment	債務付息支出 Interest Payment	協助支出 Expenditures for Assistance	第二預備金 Secondary Reserve Fund	
822	59,407	24,175	-	-	6,712	
1,405	72,678	22,662	-	-	7,305	
1,555	68,109	26,483	-	-	10,775	
2. Final Accounts						
教育支出 Educational Expenditures	文化支出 Cultural Expenditures	農業支出 Agricultural Expenditures	工業支出 Industrial Expenditures	交通支出 Transportation and Communication Expenditures	社會保險支出 Expenditures for Social Insurance	
2,871	4,558	4,501	1,563	41,069	-	
2,996	7,508	16,239	1,042	63,384	-	
3,138	8,340	12,807	316,238	47,707	-	
債務付息支出 Interest Payment	其他支出 Other	其他經濟服務支出 Expenditures for Other Economic Service	退休撫卹給付支出 Retirement and Compassionate Aid Payment	歲計剩餘		
-	4,986	1,622	22,250			-
-	5,230	7,878	19,757			-
-	4,370	1,689	24,131			-

Source: Accounting and Statistics Office.

表6-2.歲出預決算－按機關別分(續完)

單位：新臺幣千元

(1)預算

年 度 別	總 計	一般行政	區公所業務-民政	區公所業務-文化	區公所業務-農業
民國100年2011	156,039	71,653	18,083	3,579	824
民國101年2012	153,278	69,618	16,655	3,493	1,493
民國102年2013	147,298	66,930	17,609	2,940	613
民國103年2014	144,948	61,477	17,979	1,961	1,374

(2)決算

年 度 別	總 計	一般行政	區公所業務-民政	區公所業務-文化	區公所業務-農業
民國100年2011	133,588	59,301	16,976	3,196	717
民國101年2012	136,431	58,503	15,701	3,289	1,231
民國102年2013	129,817	54,013	16,541	2,682	538
民國103年2014	132,568	53,520	17,055	1,790	1,290

資料來源：本區公所會計室

說明：100年度起由總會會計改單位會計，歲出預決算由政事別改機關別

Table 6-2. The Budget and Final Accounts of Annual Expenditures by Functions(Cont. End)

1. Budget							Unit : N.T. \$ 1,000
區公所業務-交通	區公所業務-社政	一般建築及設備	公務人員退休給付	公務人員撫恤給付	公務人員各項補助	災害準備金	
10,797	5,238	24,530	17,441	368	929	2,597	
9,640	6,360	24,863	17,608	242	1,236	2,070	
10,947	4,224	25,159	14,985	242	772	2,877	
12,454	3,458	27,812	14,905	242	819	2,467	
2. Final Accounts							
區公所業務-交通	區公所業務-社政	一般建築及設備	公務人員退休給付	公務人員撫恤給付	公務人員各項補助	災害準備金	
10,508	4,762	17,365	17,441	368	929	2,025	
9,347	5,744	21,461	17,608	242	1,236	2,069	
10,411	3,791	22,965	14,985	242	772	2,877	
11,999	3,000	25,519	14,905	242	819	2,429	

Source: Accounting and Statistics Office.

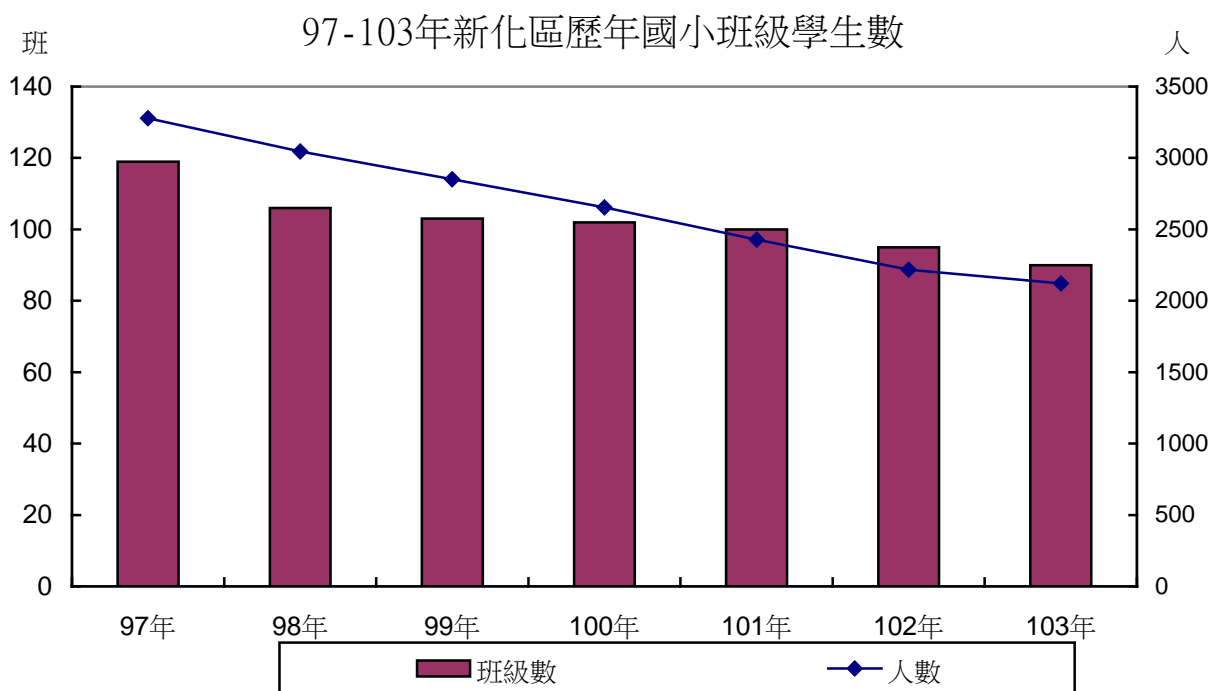
柒、教育文化

柒、教育文化

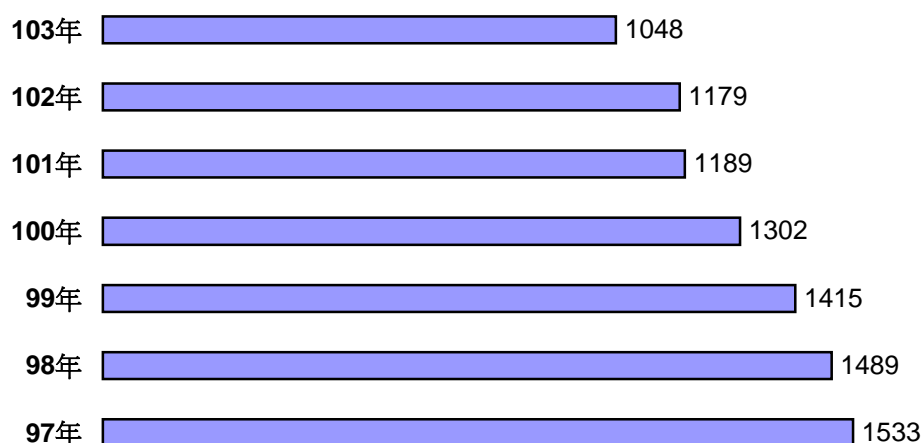
一、國民教育

本區現有啟聰學校1所，高中1所，高職1所，國中1所，國小5所，為鼓勵各學子努力求學，設有各項獎勵措施及辦理社教推廣活動。

- 1.每年設立優秀學生獎助學金以資鼓勵。
- 2.為獎勵清寒學生，努力向學，每學期設置清寒學生獎助學金。
- 3.為重視兒童教育，於兒童節贈送紀念品。
- 4.配合縣政府社教單位辦理各項推廣活動，以提昇藝文水準。
- 5.啟發學生進取心，每學期補助辦理各國中小學學生平安保險，激發學生認真求學。
- 6.發放本區各級學校畢業生紀念品，藉以鼓勵學生將所學貢獻於社會。
- 7.為落實國民義務教育，由區長及本所各課室主管、里幹事、社教人員及各校校長組成強迫入學委員會，加強宣導，充分掌握學生動向，提高國民中小學就學率。
- 8.本區境內103學年度國民中學1所，班級數39班，比上年度班級數43班，減少4班。學生數1,048人較上學年1,179人減少11.11%。其中男生544人佔51.91%,女生504人佔48.09%。國民小學5所，班級數90班，較上年度95班減少5班，減少幅度為5.26%。學生數2,122人較上學年2,217人減少4.29%。其中男生1,157人佔54.52%,女生965人佔45.48%。



97-103年新化區歷年中等學校學生數



二、文化

1. 辦理全區青春奔騰聯歡舞會，提倡運動休閒，舒展身心。
2. 新化文史工作室成立，協助辦理各項藝文活動。
3. 本區圖書館館藏日增，有成人書18,000冊，兒童書7,000冊，期刊40種，視聽資料1,144件，開館時間〔早上8點開放至晚上9點，中午不休息〕辦證隨到隨辦，提昇服務品質，嘉惠民眾。此外，為提昇文化水準，圖書館辦理各項藝文活動，如中國結手工藝班，造花飾品創作班，紙雕研習，燈籠製作，書法班，攝影班，海報設計班等。
4. 本區有豐富的人文資產，擁有老街、街役場、楊逵文學館等。
5. 新化演藝廳(99)年落成啟用後，辦理各項藝文活動都有熱烈迴響，讓原本充滿藝文的本區增添多元的藝術氣息。



表7-1.境內國民中學概況

學年度 及設立別 SY & Founder	校數(所) No. of Schools (Schools)	教師數(人) No. of Teachers(Persons)			職員數(人) No. of Staffs(Persons)			班級數(班) No. of Classes(Classes)			
		合計 Total	男 Male	女 Female	合計 Total	男 Male	女 Female	合計 Total	七年 級 7th Year	八年 級 8th Year	九年 級 9th Year
民國97年 2008	1	109	29	80	13	3	10	49	17	15	17
民國98年 2009	1	104	29	75	13	3	10	48	16	17	15
民國99年 2010	1	99	26	73	13	2	11	45	12	16	17
民國100年 2011	1	100	30	70	13	3	10	43	15	12	16
民國101年 2012	1	94	28	66	9	2	7	42	15	14	13
民國102年 2013	1	92	25	67	11	3	8	43	14	15	14
民國103年 2014	1	87	26	61	11	3	8	39	11	13	15
市立新化國中	1	87	26	61	11	3	8	39	11	13	15

資料來源：教育部統計處。

Table 7-1. Summary of Junior High Schools in the District

學生數(人) No. of Students (Persons)									上學年度畢業生數(人) No. of Graduates, Last SY(Persons)		
合計 Total			七年級 7th Year		八年級 8th Year		九年級 9th Year				
計 Sub-total	男 Male	女 Female	男 Male	女 Female	男 Male	女 Female	男 Male	女 Female	合計 Total	男 Male	女 Female
1,533	779	754	255	254	258	224	266	276	530	260	270
1,489	767	722	254	246	252	256	261	220	540	265	275
1,415	723	692	216	188	254	244	253	260	481	261	220
1,302	689	613	224	182	211	187	254	244	513	255	258
1,189	640	549	209	173	221	188	210	188	499	255	244
1,179	633	546	199	181	210	176	224	189	385	201	184
1,048	544	504	134	138	198	189	212	177	399	212	187
1,048	544	504	134	138	198	189	212	177	399	212	187

表7-2.境內國民小學概況

學年度 及設立別 SY & Founder	校數 (所) No. of Schools (Schools)	教師數(人) No. of Teachers(Persons)			職員數(人) No. of Staffs(Persons)			班級數(班) No. of Classes(Classes)						
		合計 Total	男 Male	女 Female	合計 Total	男 Male	女 Female	合計 Total	一年 級 1st Year	二年 級 2nd Year	三年 級 3rd Year	四年 級 4th Year	五年 級 5th Year	六年 級 6th Year
民國97年 2008	5	199	62	137	12	-	12	119	17	20	20	20	20	22
民國98年 2009	5	184	57	127	12	-	12	106	15	16	20	19	18	18
民國99年 2010	5	177	56	121	16	1	15	103	15	15	17	20	18	18
民國100年 2011	5	172	54	118	16	1	15	102	15	15	17	17	20	18
民國101年 2012	5	172	57	115	17	2	15	100	15	15	16	16	18	20
民國102年 2013	5	165	52	113	17	2	15	95	14	15	16	15	18	17
民國103年 2014	5	169	53	116	17	2	15	90	13	14	15	15	16	17
市立新化國小	1	67	23	44	5	1	4	34	5	5	7	5	6	6
市立那拔國小	1	12	5	7	2	-	2	6	1	1	1	1	1	1
市立口碑國小	1	11	3	8	2	-	2	6	1	1	1	1	1	1
市立大新國小	1	35	8	27	4	-	4	20	2	3	2	4	4	5
市立正新國小	1	44	14	30	4	1	3	24	4	4	4	4	4	4

資料來源：教育部統計處。

Table 7-2. Summary of Primary Schools in the District

學生數(人)															No. of Students(Persons)			上學年度畢業生 人數 No. of Graduates, Last SY(Persons)		
合計 Total			一年級 1st Year		二年級 2nd Year		三年級 3rd Year		四年級 4th Year		五年級 5th Year		六年級 6th Year		合計 Total	男 Male	女 Female			
計 Sub -total	男 Male	女 Female	男 Male	女 Female	男 Male	女 Female	男 Male	女 Female	男 Male	女 Female	男 Male	女 Female	男 Male	女 Female						
3,279	1,750	1,529	220	200	307	252	294	268	296	255	294	245	339	309	630	316	314			
3,045	1,643	1,402	229	179	216	204	301	255	300	268	293	253	304	243	659	344	315			
2,851	1,527	1,324	182	175	233	177	222	199	295	257	299	261	296	255	546	303	243			
2,654	1,420	1,234	198	161	182	175	231	177	219	201	293	258	297	262	548	294	254			
2,427	1,304	1,123	181	164	198	161	189	167	224	173	220	201	292	257	557	283	274			
2,217	1,188	1,029	184	158	180	162	197	166	188	169	221	172	218	202	546	287	259			
2,122	1,157	965	178	143	188	156	182	161	201	162	190	168	218	175	421	219	202			
867	468	399	70	62	70	66	96	76	79	64	74	60	79	71	156	83	73			
109	54	55	8	10	10	8	7	14	10	8	12	7	7	8	18	7	11			
40	26	14	8	6	2	3	1	2	3	2	6	1	6	-	6	5	1			
472	250	222	35	21	37	36	31	22	45	38	43	53	59	52	113	61	52			
634	359	275	57	44	69	43	47	47	64	50	55	47	67	44	128	63	65			

捌、衛生

捌、衛生

一、衛生

本區衛生事業經多年來的努力已具良好基礎，對各種傳染疾病之防治、婦幼衛生、家庭計畫、成人病防治、心理衛生以及家戶衛生等工作均有良好成效。

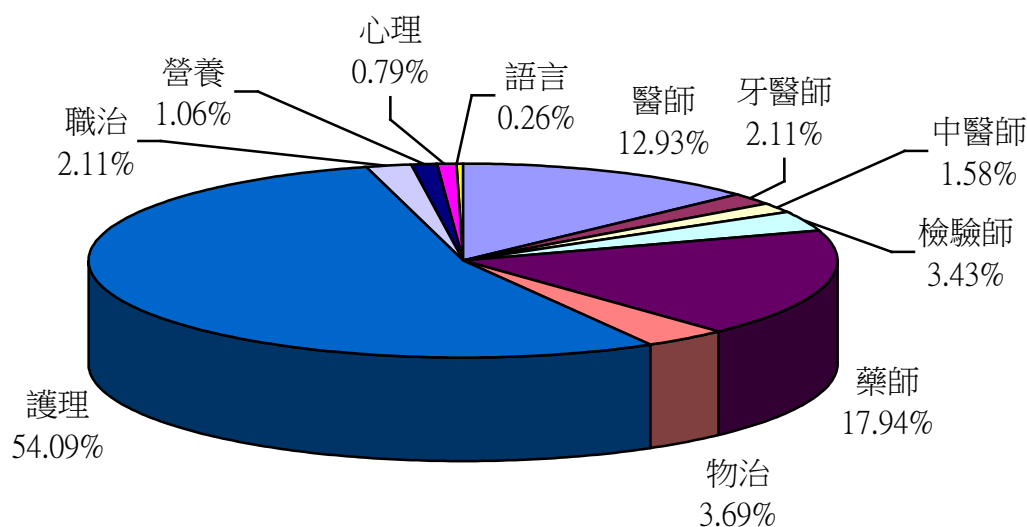
1. 醫療機構數

民國102年合計35家較去年並無任何增減，床位353床相較去年369床減少16床。

2. 醫療人員數

民國102年底醫事人員執業人數共有377人，其中醫師49人佔13.00%，中醫師6人佔1.59%，牙醫師8人佔2.12%，藥師(含藥劑生)66人佔17.51%，各類檢驗師(生)(含醫事檢驗師(士)及醫用放射師(士))13人佔3.45%，護理師、護士、助產士等205人佔54.38%，物理治療師(含治療生)14人佔3.71%，營養師4人佔1.06%，職能治療師各8人佔2.12%，心理師3人佔0.80%，語言治療師1人佔0.27%

102年新化區醫療人員比例圖



3. 傳染病預防接種人數

民國103年預接種人次共有4,942人，其中日本腦炎疫苗1,351人佔27.34%最多，其次為結合型肺炎鏈球菌疫苗847人佔17.14%，第三多為五合一疫苗（白喉、破傷風、非細胞性百日咳、不活化小兒麻痺、b型嗜血桿菌混合疫苗）740人佔14.97%，第四為麻疹、腮腺炎、德國麻疹混合疫苗643人佔13.01%，B型肝炎疫苗390人佔7.89%，水痘疫苗233人佔4.71%，A型肝炎疫苗205人佔4.15%，卡介苗106人佔2.14%。

4. 藥商家數

民國103年本區境內藥商登記家數共有113家，較102年114家減少1家，其中醫療器材商47家佔41.59%最多，中藥商34家佔30.09%，西藥商32家佔28.32%。

103年新化區藥商登記比例圖

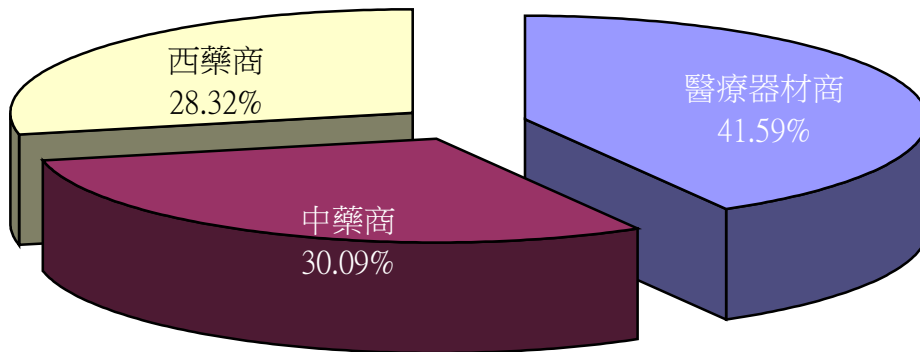


表8-1.醫療機構及其他醫事機構開（執）業醫事人員數

單位：人

年底別 End of Year	總計 Grand Total	醫師 Physicians	中醫師 Doctors of Chinese Medicine	牙醫師 Dentists	藥師 Pharmacists
民國97年 2008	302	41	7	10	42
民國98年 2009	348	45	7	10	43
民國99年 2010	350	45	8	9	40
民國100年 2011	347	43	7	8	50
民國101年 2012	353	47	7	8	51
民國102年 2013	377	49	6	8	52

資料來源：衛生福利部。

說明：截至104年7月15日止，103年資料尚未公佈。

Table 8-1. Number of Registered Medical Personnel in Hospitals, Clinics, and Other Medical Care Institutions

Unit : Person

藥劑生 Assistant Pharmacists	醫事檢驗師 Medical Technologists	醫事檢驗生 Medical Technicians	醫事放射師 Medical Radiological Technologists	醫事放射士 Medical Radio logical Technicians	護理師 Registered Professional Nurses	護士 Registered Nurses
15	5	1	4	...	98	61
14	5	1	6	...	124	71
16	5	-	5	2	132	66
13	7	-	4	2	123	68
13	7	-	4	2	128	62
14	7	1	4	1	140	65

Source: Ministry of Health and Welfare.

表8-1.醫療機構及其他醫事機構開（執）業醫事人員數(續完)

單位：人

年底別 End of Year	助產師 Registered Professional Midwives	助產士 Midwives	鑲牙生 Dental Assistants	營養師 Dietitians	物理治療師 Physical Therapists	物理治療生 Physical Therapy Technicians	職能治療師 Occupational Therapists
民國97年 2008	-	-	4	5	4	3	-
民國98年 2009	-	-	4	7	4	5	-
民國99年 2010	-	-	-	5	6	4	6
民國100年 2011	-	-	-	5	6	5	5
民國101年 2012	-	-	-	5	7	5	5
民國102年 2013	-	-	-	4	8	6	8

資料來源：衛生福利部。

說明：截至104年7月15日止，103年資料尚未公佈。

Table 8-1. Number of Registered Medical Personnel in Hospitals, Clinics, and Other Medical Care Institutions(Cont. End)

Unit : Person

職能治療生	臨床心理師	諮商心理師	呼吸治療師	語言治療師	聽力師	牙體技術師	牙體技術生
Occupational Therapy Technicians	Clinical Psychologists	Counseling Psychologists	Respiratory Therapists	Speech Language Pathologists	Audiologists	Dental Tech- nologists	Dental Technicians
2	-	-	-	-	-	-	-
2	-	-	-	-	-	-	-
-	1	-	-	-	-	-	-
-	1	-	-	-	-	-	-
-	1	1	-	-	-	-	-
-	2	1	-	1	-	-	-

Source:Ministry of Health and Welfare.

表8-2.醫療院所數及各類病床數、救護車輛數

單位：家、床

年底別 End of Year	院所家數合計 No. of Hospitals and Clinics, Total	醫院 家數 No. of Hospitals	診所 家數 No. of Clinics	醫療院所病 床數 No. of Beds in Hospitals and Clinics	醫院開放病床數		
					合計 Total	一般病床	
						急性病床	
						急性一般病床 General Beds	精神急性一般病床 Psychiatric Beds
民國97年 2008	34	2	32	385	297	97	-
民國98年 2009	35	2	33	388	297	80	-
民國99年 2010	35	2	33	369	280	63	-
民國100年 2011	35	2	33	369	280	63	-
民國101年 2012	35	2	33	369	280	63	-
民國102年 2013	35	2	33	353	264	47	-

資料來源：衛生福利部。

說明：1.98年起癩病病床名稱改為漢生病病床。

2.102年起呼吸照護病床名稱改為慢性呼吸照護病床，呼吸照護中心名稱改為亞急性呼吸照護病床。

3.截至104年7月15日止，103年資料尚未公佈。

Table 8-2. Number of Hospitals and Clinics, Various Beds, and Ambulances

Unit: Units, Beds

No. of Beds in Hospitals							
General Beds				特殊病床			
Chronic Beds				合計 Total	加護病床 Intensive Care Beds	燒傷病床 Burn Care Beds	燒傷加護病床 Burn Intensive Care Beds
慢性一般病 床 General Beds	精神慢性一般病 床 Psychiatric Beds	慢性結核病 床 T.B. Beds	漢生病病床 Leprosy Beds				
-	200	-	-	10	1	-	-
17	200	-	-	13	4	-	-
17	200	-	-	15	4	-	-
17	200	-	-	11	4	-	-
17	200	-	-	13	4	-	-
17	200	-	-	11	4	-	-

Source: Ministry of Health and Welfare.

表8-2.醫療院所數及各類病床數、救護車輛數(續1)

單位：家、床

年底別 End of Year	醫院開放病床數				
	特殊病床				
	嬰兒病床 Infant Care Beds	急診觀察床 Emergency Observation Beds	安寧病床 Palliative Care Beds	慢性呼吸照護病床 Chronic Respiratory Care Beds	亞急性呼吸照護病床 Subacute Respiratory Care Beds
民國97年 2008	2	6	-	-	-
民國98年 2009	2	6	-	-	-
民國99年 2010	4	6	-	-	-
民國100年 2011	-	6	-	-	-
民國101年 2012	2	6	-	-	-
民國102年 2013	-	6	-	-	-

資料來源：衛生福利部。

說明：1.98年起癲病病床名稱改為漢生病病床。

2.102年起呼吸照護病床名稱改為慢性呼吸照護病床，呼吸照護中心名稱改為亞急性呼吸照護病床。

3.截至104年7月15日止，103年資料尚未公佈。

Table8-2. Number of Hospitals and Clinics, Various Beds, and Ambulances(Cont. 1)

Unit: Units, Beds

No. of Beds in Hospitals							
Special Beds							
急性結核病床 Acute T.B. Beds	精神科加護 Psychiatric Intensive Care Beds	手術恢復 床 Ether Beds	嬰兒床 Nursery Beds	血液透析床 Hemodialysis Beds	腹膜透析床 Peritoneal Dialysis Beds	普通隔離病床 General Isolation Beds	正壓隔離病床 Positive- pressure Isolation Beds
-	-	1	-	-	-	-	-
-	-	1	-	-	-	-	-
-	-	1	-	-	-	-	-
-	-	1	-	-	-	-	-
-	-	1	-	-	-	-	-
-	-	1	-	-	-	-	-

Source: Ministry of Health and Welfare.

表8-2.醫療院所數及各類病床數、救護車輛數(續完)

單位：家、床

年底別 End of Year	醫院開放病床數No. of Beds in Hospitals				精神科日間照護人數 (人) No. of People of Psychiatric Day Care (Persons)
	特殊病床Special Beds				
	負壓隔離病床 Negative- pressure Isolation Beds	骨髓移植病床 Bone Marrow Transplantation Beds	性侵害犯罪加害人強制治療病 床 Sex Offender Compulsory Treatment Beds	其他 Others	
民國97年 2008	-	-	-	-	-
民國98年 2009	-	-	-	-	-
民國99年 2010	-	-	-	-	-
民國100年 2011	-	-	-	-	-
民國101年 2012	-	-	-	-	-
民國102年 2013	-	-	-	-	-

資料來源：衛生福利部。

說明：1.98年起癲病病床名稱改為漢生病病床。

2.102年起呼吸照護病床名稱改為慢性呼吸照護病床，呼吸照護中心名稱改為亞急性呼吸照護病床。

3.截至104年7月15日止，103年資料尚未公佈。

Table 8-2. Number of Hospitals and Clinics, Various Beds, and Ambulances(Cont. End)

Unit: Units, Beds

診所Clinics						醫院救護車 (輛) No. of Ambulances of Hospitals (Vehicles)
合計 Total	觀察床 ObservationBeds	嬰兒床 Nursery Beds	血液透析床 Hemodialysis Beds	腹膜透析床 Peritoneal Dialysis Beds	產科病床 Maternity Beds	
78	12	-	66	-	-	1
78	12	-	66	-	-	-
78	12	-	66	-	-	-
78	12	-	66	-	-	-
78	12	-	66	-	-	-
78	12	-	66	-	-	-

Source: Ministry of Health and Welfare.

表8-3.預防接種工作

單位：人次

年別 Year	卡介苗 B.C.G		白喉、百日咳、破傷風 混合疫苗 Diphtheria, Whooping Cough & Tetanus Combined						
	第一劑 1st dose	追加 Booster	第一劑 1st dose	第二劑 2nd dose	第三劑 3rd dose	追加 Booster	其他 Others	第一劑 1st dose	第二劑 2nd dose
民國97年 2008	118	-	61	76	93	105	-	96	119
民國98年 2009	112	-	50	59	65	94	-	54	65
民國99年 2010	75	-	7	2	5	9	-	168	188

年別 Year	卡介苗 B.C.G		白喉、百日咳、破傷風、b型嗜血桿菌、 小兒麻痺 混合疫苗 Diphtheria, Whooping Cough & Tetanus, Haemophilus Influenzae Type B, Poliomyelitis Combined						
	第一劑 1st dose	其他 Others	第一劑 1st dose	第二劑 2nd dose	第三劑 3rd dose	第四劑 4th dose	其他 Others		
民國100年 2011	88	-	216	217	227		289	-	

年別 Year	卡介苗 B.C.G		五合一疫苗（白喉、破傷風、非細胞性百日咳、不活化小兒麻痺、b型嗜血桿菌混合疫苗） 5-in-1 DTaP-Hib-IPV Vaccine (Diphtheria and Tetanus Toxoid with Acellular Pertussis, Inactivated Polio and Haemophilus Influenzae Type b Vaccine)				減量破傷風白喉非細胞性百日咳及不活化小兒麻痺混合疫苗 Tdap Vaccine and Inactivated Polio Vaccine	
	單一劑 Single Dose	其他 Others	第一劑 1st Dose	第二劑 2nd Dose	第三劑 3rd Dose	第四劑 4th Dose	單一劑* Single Dose	
民國101年 2012	99	-	236	263	287	259	-	
民國102年 2013	98	-	202	258	272	323	416	
民國103年 2014	106	-	223	219	225	73	427	

資料來源：臺南市衛生局。

Table 8-3. Immunization

Unit: Person-times

小兒麻痺口服疫苗 Poliomyelitis				破傷風減量 白喉混合疫苗 Diphtheria & Tetanus Combined		麻疹疫苗 Measles		德國麻疹、麻疹、 腮腺炎混合疫苗 R.M.M	
第三劑 3rd dose	追加(一) Additional	追加(二) Additional	其他 Others	國小 一年級 1st Grade	其他 Others	單一劑 Single dose	其他 Others	單一劑 Single dose	其他 Others
163	193	441	-	-	-	-	-	355	8
76	128	410	-	832	-	-	-	328	-
191	324	357	-	-	-	-	-	328	-

小兒麻痺口服疫苗 Poliomyelitis		破傷風減量白喉 混合疫苗 Diphtheria & Tetanus Combined		麻疹疫苗 Measles		德國麻疹、麻疹、 腮腺炎混合疫苗 R.M.M	
國小一年級 1st Grade	其他 Others	國小 一年級 1st Grade	其他 Others	單一劑 Single dose	其他 Others	單一劑 Single dose	其他 Others
-	-	354	-	-	-	242	-

破傷風減量 白喉混合疫苗 D.T. or Td	不活化小 兒麻痺疫 苗 Inactivated Polio Vaccine	B型肝炎免 疫球蛋白 Hepatitis B Immuno- globulin	B型肝炎疫苗 Hepatitis B Vaccine				水痘疫苗 Varicella Vaccine	
			第一劑 1st Dose	第二劑 2nd Dose	第三劑 3rd Dose	其他 Others	單一劑 Single Dose	其他 Others
其他 Others	其他 Others	單一劑 Single Dose	15	156	295	-	255	-
-	-	-	9	120	266	-	308	-
-	-	-	12	137	241	-	233	-

Source: Bureau of Public Health, Tainan City Government.

表8-3.預防接種工作(續完)

單位：人次

年別 Year	德國麻疹疫苗 Rubella		日本腦炎疫苗 Japanese Encephalitis					免疫球蛋白 Immunoglobulin
	育齡婦女 Childbearing ages Women	其他 Others	第一劑 1st dose	第二劑 2nd dose	第三劑 3rd dose	追加 Booster	其他 Others	單一劑 Single dose
民國97年 2008	14	441	338	342	341	551	-	-
民國98年 2009	11	410	400	408	366	440	-	-
民國99年 2010	8	357	319	313	384	410	-	1

年別 Year	德國麻疹疫苗 Rubella		日本腦炎疫苗 Japanese Encephalitis					免疫球蛋白 Immunoglobulin
	育齡婦女 Childbearing ages Women	其他 Others	第一劑 1st dose	第二劑 2nd dose	第三劑 3rd dose	追加 Booster	其他 Others	單一劑 Single dose
民國100年 2011	2	356	281	291	316	352	-	1

年別 Year	麻疹、腮腺炎、德國麻疹混合疫苗 M. M. R.				日本腦炎疫苗 Japanese Encephalitis Vaccine			
	第一劑 1st Dose	第二劑 2nd Dose	其他 Others	育齡婦女 Child- bearing Women	第一劑 1st Dose	第二劑 2nd Dose	第三劑 3rd Dose	第四劑 4th Dose
民國101年 2012	282	-	-	3	261	256	330	702
民國102年 2013	324	425	-	1	394	386	288	425
民國103年 2014	225	416	-	2	293	291	395	372

資料來源：臺南市衛生局。

Table 8-3. Immunization(Cont. End)

Unit: Person-times

B型肝炎 Hepatitis B 疫苗 Vaccine				水痘疫苗 Chickenpox Vaccine		A型肝炎疫苗 Hepatitis A Vaccine		
第一劑 1st dose	第二劑 2nd dose	第三劑 3rd dose	第四劑 4th dose	單一劑 Single dose	其他 Others	單一劑 Single dose	第二劑 2nd dose	其他 Others
16	181	345	-	220	-	62	72	-
21	121	148	-	428	-	-	-	-
21	133	186	-	322	-	89	83	-

B型肝炎 Hepatitis B 疫苗 Vaccine				水痘疫苗 Chickenpox Vaccine		A型肝炎疫苗 Hepatitis A Vaccine		
第一劑 1st dose	第二劑 2nd dose	第三劑 3rd dose	其他 Others	單一劑 Single dose	其他 Others	單一劑 Single dose	第二劑 2nd dose	其他 Others
17	158	219	-	245	-	92	104	-

A 型肝炎疫苗 Hepatitis A Vaccine				結合型肺炎鏈球菌疫苗 Pneumococcal Conjugate Vaccine			
其他 Others	第一劑 1st Dose	第二劑 2nd Dose	其他 Others	第一劑 1st Dose	第二劑 2nd Dose	第三劑 3rd Dose	第四劑 4th Dose
-	86	78	-	500	160	140	96
-	93	92	-	620	81	87	98
-	112	93	-	466	200	86	95

Source: Bureau of Public Health, Tainan City Government.

表8-4.藥商家數

單位：家

年底別 End of Year	總計 Grand Total	西藥商				
		藥局 Pharmacies			合計 Total	藥師自營 Own and Operated by Pharmacists
		合計 Total	藥師親自主持 Own and Operated by Pharmacists	藥劑生親自主持 Own and Operated by Assistant Pharmacist		
民國97年 2008	103	13	8	5	21	7
民國98年 2009	105	13	9	4	18	6
民國99年 2010	108	13	10	3	18	6
民國100年 2011	112	15	12	3	17	5
民國101年 2012	111	16	13	3	16	5
民國102年 2013	114	16	13	3	16	5
民國103年 2014	113	16	13	3	16	5

資料來源：衛生福利部。

Table 8-4. Number of Pharmaceutical Firms

Unit : Firm

Western Medicine Dealers					
販賣業 Sellers			製造業 Manufacturer		
藥劑生自營 Own and Operated by Assistant Pharmacist	藥師駐店管理 Administered by Pharmacists	藥劑生駐店管理 Administered by Assistant Pharmacist	西醫製造業 Western Medicine Manufacturer	明膠及硬質膠囊製造 Gelatin and Empty Capsule Manufacturer	
6	6	-	2	-	
5	4	1	2	-	
5	4	1	2	-	
5	4	1	2	-	
4	4	1	2	-	
4	4	1	2	-	
4	4	1	2	-	

Source: Ministry of Health and Welfare.

表8-4.藥商家數(續完)

單位：家

年底別 End of Year	中藥商				
	合計 Total	販賣業 Sellers			
		藥師駐店管理 Administered by Pharmacists	藥劑生駐店管理 Administered by Assistant Pharmacist	中醫師駐店管理 Administered by Doctor of Chinese Medicine	非中醫師管理 Manage by Doctor of Non-Chinese Medicine
民國97年 2008	34	-	-	-	6
民國98年 2009	37	2	-	-	6
民國99年 2010	36	3	-	-	6
民國100年 2011	36	2	-	-	7
民國101年 2012	35	1	-	-	7
民國102年 2013	34	1	-	-	7
民國103年 2014	34	1	-	-	7

資料來源：衛生福利部。

Table 8-4. Number of Pharmaceutical Firms(Cont. End)

Unit : Firm

Chinese Medicine Dealers			醫療器材商 Medical Device Dealers			化粧品製造業 Cosmetics Manufacturer
列冊中藥商 Chinese Herb Dealers	製造業 Manufacturer		合計 Total	販賣業 Sellers	製造業 Manufacturer	
	中醫師駐廠管理 Administered by Full- time Resident Doctor of Chinese Medicine	藥師駐廠管理 Administered by Fulltime Resident Pharmacists				
27	-	1	35	34	1	-
27	-	2	37	36	1	-
25	-	2	41	40	1	-
25	-	2	44	43	1	-
25	-	2	44	43	1	-
24	-	2	48	47	1	-
24	-	2	47	46	1	-

Source: Ministry of Health and Welfare.

玖、社 會 福 利

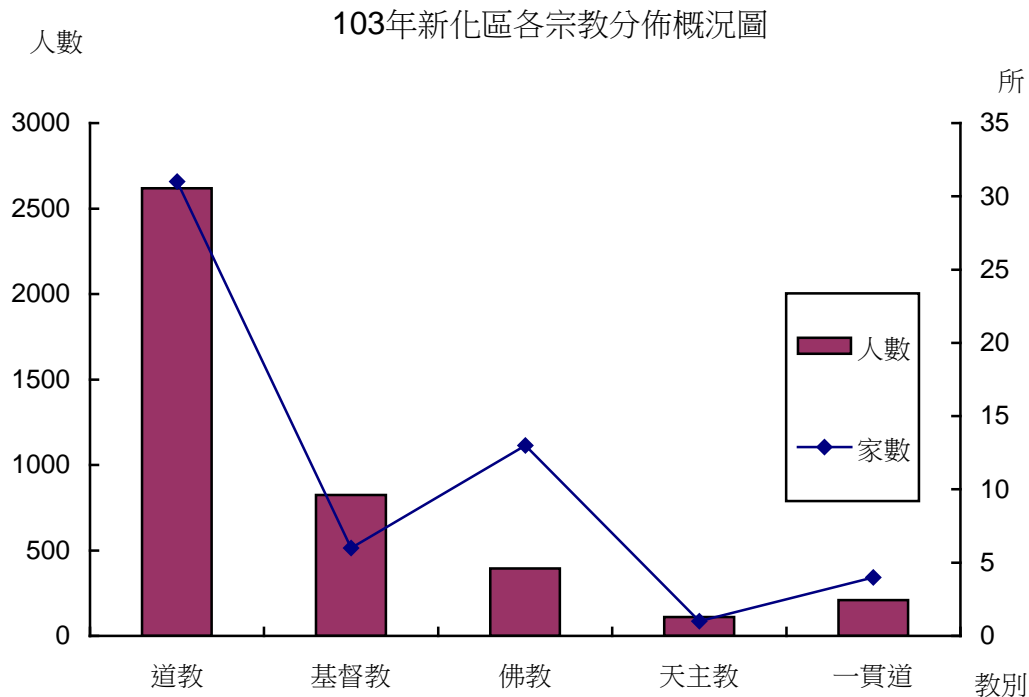
玖、社會福利

社會福利

社會行政工作旨在改善人民生活福利、促進社會安定、其範圍廣泛、項目眾多包括：社會保險、國民就業、社會救助、國民住宅、福利服務、社會教育及社會發展等項目，並將目前消極性之救濟補助工作，逐漸改進為積極性之社會福利事業，並配以小康計劃之進行，發揮仁愛精神，以進民生康樂而建立安和樂利的社會，達成三民主義，社會建設的目標。

1. 宗教概況

本區宗教以道教、佛教、基督教等最普遍，據103年底統計寺廟教堂數方面，道教寺廟31所最多，次為佛教13所，基督教6所；信徒人數道教2,618人及基督教825人，佛教394人。

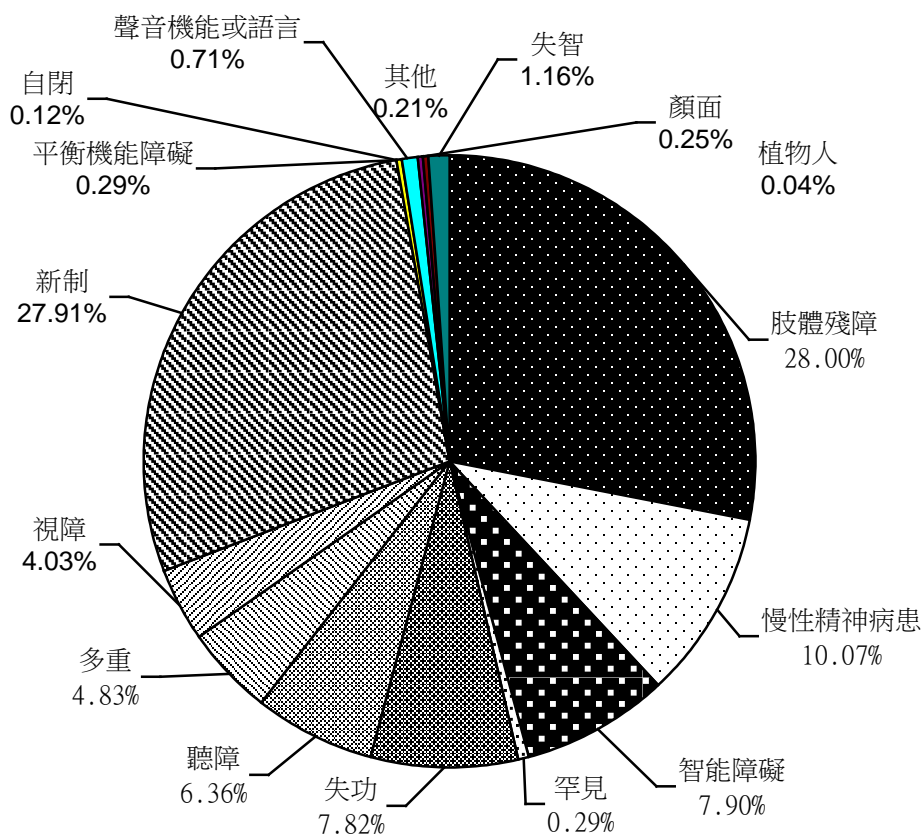


2. 身心障礙人口數

本區103年底身心障礙人口數共計2,404人，以肢體殘障者673人最多，次為慢性精神病患242人、神經系統構造及精神、心智功能235人、智能障礙者190人，重要器官失去功能者188人、神經、肌肉、骨骼之移動相關構造及其功能161人、聽覺或平衡機能障礙者160人、多重障礙者116人、眼、耳及相關構造與感官功能及疼痛103人、視覺障礙者97人、跨兩類別以上者67人、泌尿與生殖系統相關構造及其功能45人、循環、造血、免疫與呼吸系統構造及

其功能41人、失智症者28人、聲音機能或語言機能障礙者17人、消化、新陳代謝與內分泌系統相關構造及其功能16人、因罕見疾病而致身心功能障礙者7人、顏面損傷者6人、其他5人、自閉症者3人、涉及聲音與言語構造及其功能2人、皮膚與相關構造及其功能1人、植物人1人。

103年新化區各項身心障礙人口佈概況



3. 低收入戶概況

本區103年底低收入戶共計143戶275人，包括第一款0戶0人，第二款70戶79人，第三款73戶196人

第一款：全家人口中均無工作能力無收益及恆產，非靠救助無法生活者。

第二款：全家人口中工作能力未超過總人數三分之一或全家總收入未超過最低生活費三分二者。

第三款：家庭總收入平均分配全家人口，每人每月未超過最低生活費者〔103年每人10,869元〕。

4、獨居老人

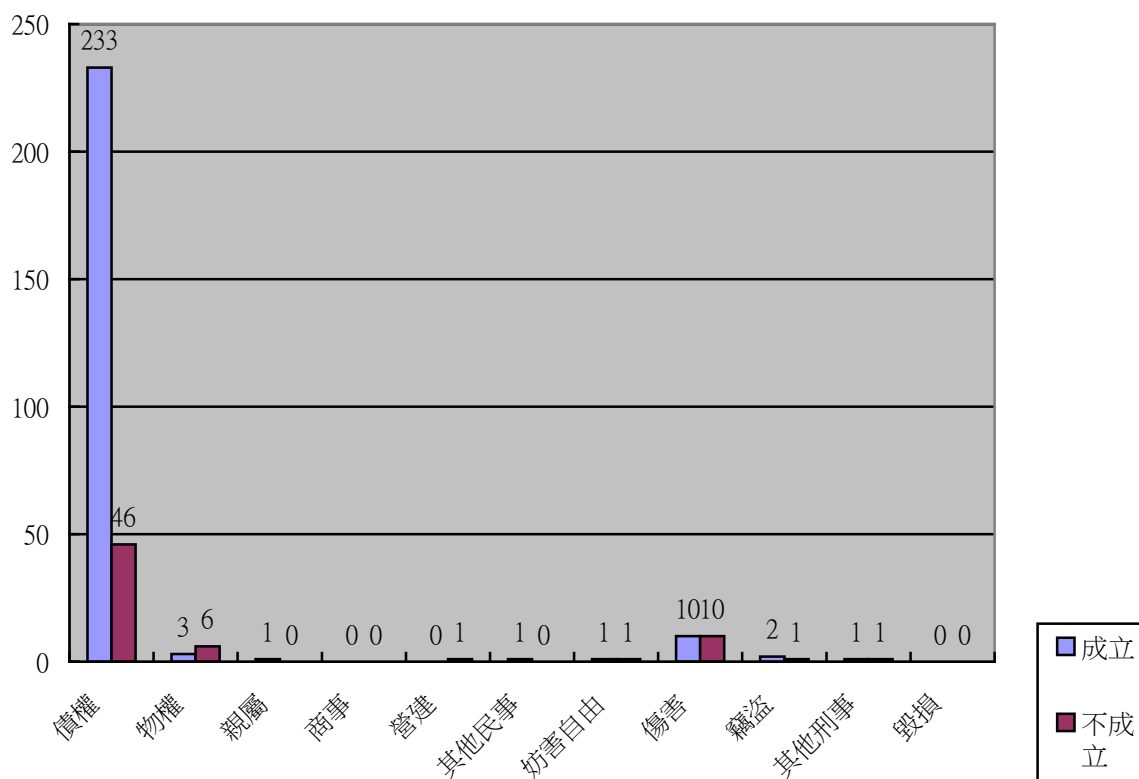
103年本區獨居老人共36人，男性13人佔36.11%，女性23人佔63.89%，其中以一般老人身份19人最多佔52.78%。

一、社會治安

1. 調解業務

103年1月至12月全年受理人民申請案件計319件，調解成立案件252件，成功率達79.00%。

103年新化區公所調解案件概況圖



2. 法律扶助

法律扶助之業務主要為協助民眾解決法律問題，並舉辦有關法識之講演，培養民眾知法守法的觀念。法律扶助主要服務範圍為民、刑法及其他法律問題，本所聘任4位律師〔每週六上午9時至11時30分《週休二日照常受理》〕，並由12位法律扶助人員及1位承辦人員受理及處理案件。民眾可於本所服務台辦理登記，也可利用電話預約。

表9-1.宗教教務概況
Table 9-1. General Conditions of the Religions

年底及宗教別 End of Year, Religion	寺廟教堂數 (所) Temples and Churches (Places)	神職人員數 (人) No. of Clergies (Persons)	信徒人數 (人) No. of Followers of Temples (Persons)
民國97年 2008	54	8	4,558
民國98年 2009	55	8	4,156
民國99年 2010	55	8	4,592
民國100年 2011	56	8	4,727
民國101年 2012	56	8	4,621
民國102年 2013	55	8	3,930
民國103年 2014	55	8	4,156
基督教 Christianity	6	7	825
天主教 Catholicism	1	1	110
道教Taoism	31	-	2,618
佛教Buddhism	13	-	394
一貫道I Kuan Dao	4	-	209

資料來源：本所民政及人文課。

Source: Civil Affairs and Humanities Section.

表9 - 2、推行社區發展工作成果

年度別 Fiscal Year	社區發展協會數 (個) No. of Community Development Associations (Units)	社區戶數 (戶) No. of Households of Communities (Households)	社區人口數 (人) No. of Population of Communities (Persons)	理監事人數 (人) No. of Directors and Supervisors (Persons)	社區發展協會會員數 (人) Persons of Community Development Associations (Persons)	設置社區生產建設基金 (個) Community Economic Development Fund (Units)	實際使用經費(元) Outlay(N.T \$)		社區活動中心 (幢) Community Activity Centers (Units)	辦理社區幹部訓練 (人次) Topic Training (Person-Times)
							政府補助款 Government Provided	社區自籌款 Self-Provided		
民國97年 2008	15	10,540	36,558	...	1,967	4	820,000	284,889	10	17
民國98年 2009	15	10,540	36,554	...	1,965	4	820,000	284,889	10	17
民國99年 2010	15	10,847	35,153	...	2,001	4	1,095,000	136,875	-	17
民國100年2011	15	10,983	35,167	...	2,105	4	788,400	334,713	-	20
民國101年2012	15	11,111	35,127	281	2,174	5	2,196,651	321,881	-	25
民國102年2013	15	11,201	35,101	266	2,174	5	560,000	401,724	-	28
民國103年2014	15	11,277	35,027	269	2,094	4	3,735,000	747,653	-	141

資料來源：本所社會課。

Table 9-2. Achievements of Community Development

社區發展工作項目 Work Items of Community Development												
辦理社區觀摩 (人次)	社區長壽俱樂部 (處)	社區媽媽教室 (班)	社區守望相助 隊 (隊)	社區民俗藝文康樂 班隊 (隊)	社區志願服務 Community Volunteer Service		辦理社區照顧 關懷據 點 (處)	社區圖書室 (處)	社區刊物 (期)	服務成果 Achievements of Services		
					團隊 (隊) (Groups)	志工數 (人) No. of Volunteers (Persons)				Community Care Centers (Places)	Community Library (Places)	Community Publications (Serials)
688	15	15	4	3	5	3	6	
650	15	15	4	3	5	3	6	
750	15	15	4	3	5	3	6	
820	15	15	4	3	5	3	4	
1,040	15	15	6	-	8	282	5	-	3	5,585	1,319	
760	15	15	6	-	10	323	6	-	1	4,867	1,725	
383	15	14	6	-	10	233	5	-	1	12,453	3,675	

Source: Social Affairs Section.

表9 - 3 、身心障礙人數

單位：人

年底別 End of Year	身心障礙人數							
	總計 Grand Total			領有舊制身心障礙證明者				
				合計 Total			視覺 障礙者 Vision Disability	
	合計 Total	男 Male	女 Female	計 Sub-total	男 Male	女 Female	男 Male	女 Female
民國97年 2008	2,276	1,322	954	2,276	1,322	954	64	46
民國98年 2009	2,350	1,357	993	2,350	1,357	993	69	47
民國99年 2010	2,343	1,349	994	2,343	1,349	994	70	53
民國100年 2011	2,360	1,340	1,020	2,360	1,340	1,020	72	59
民國101年 2012	2,351	1,328	1,023	2,184	1,239	945	66	54
民國102年 2013	2,377	1,362	1,015	1,901	1,075	826	62	43
民國103年 2014	2,404	1,380	1,024	1,733	979	754	57	40

資料來源：臺南市政府社會局。

備註：身心障礙101年7月改新制證明

Table 9-3. The Disabled Population

Unit : Persons

The Disabled Population													
With Disability Manual by Old System													
聽覺機能 障礙者 Hearing Dysfunction		平衡機能 障礙者 Balance Dysfunction		聲音機能或語言 機能障礙者 Voice or Speech Dysfunction		肢體 障礙者 Limbs Disability		智能 障礙者 Mental Disability		重要器官 失去功能者 Losing Functions of Primary Organs		顏面損傷者 Suffering Facial Damage	
男 Male	女 Female	男 Male	女 Female	男 Male	女 Female	男 Male	女 Female	男 Male	女 Female	男 Male	女 Female	男 Male	女 Female
128	65	7	1	12	7	523	380	114	89	133	98	6	2
134	62	6	4	14	7	529	391	116	100	144	104	3	2
132	75	5	4	13	8	517	368	124	102	138	110	4	2
131	78	4	6	14	9	500	362	121	105	138	111	5	2
124	77	3	7	14	6	464	335	118	95	132	108	4	2
109	66	2	5	11	6	422	297	111	91	110	100	4	2
96	57	2	5	11	6	393	280	107	83	101	87	4	2

Source: Bureau of Social Affairs, Tainan City Government.

表9-3.身心障礙人數（續1）

單位：人

年底別 End of Year	身心障礙人數									
	領有舊制身心障礙證明者									
	植物人 Vegetative State		失智症者 Dementia		自閉症者 Autism		慢性精神病患者 Chronic Psychosis		多重障礙者 Multi-Disability	
	男 Male	女 Female	男 Male	女 Female	男 Male	女 Female	男 Male	女 Female	男 Male	女 Female
民國97年 2008	4	3	19	30	5	1	199	152	100	69
民國98年 2009	4	2	17	36	5	1	206	150	99	75
民國99年 2010	3	1	22	37	5	1	201	149	105	69
民國100年 2011	4	-	24	47	9	1	198	152	110	73
民國101年 2012	1	-	19	35	9	-	180	141	97	74
民國102年 2013	1	-	13	25	6	-	142	125	76	58
民國103年 2014	1	-	9	19	3	-	124	118	67	49

資料來源：臺南市政府社會局。

Table 9-3. The Disabled Population (Cont.1)

Unit : Persons

The Disabled Population											
With Disability Manual by Old System						領有新制身心障礙證明者 With Disability Identification by New System					
頑性(難治型)癲癇症者 Stubborn (Difficult-to-Cure) Epilepsy		因罕見疾病而致身心功能障礙者 Caused by Infrequent Disease		其他 Others		合計 Total			神經系統構造及精神、心智功能 Mental Functions & Structures of the Nervous System		
男 Male	女 Female	男 Male	女 Female	男 Male	女 Female	計 Sub-total	男 Male	女 Female	男 Male	女 Female	
2	4	4	4	2	3	
5	5	4	4	2	3	
6	6	3	5	1	4	
6	7	3	4	1	4	
4	4	3	3	1	4	167	89	78	34	30	
2	1	3	3	1	4	476	287	189	100	69	
-	-	3	4	1	4	671	401	270	134	101	

Source: Bureau of Social Affairs, Tainan City Government.

表9-3.身心障礙人數（續完）

單位：人

年底別 End of Year	身心障礙人數							
	領有新制身心障礙證明者 With Disability Identification by New System							
	眼、耳及相關構造與感官功能及疼痛 Sensory Functions & Pain ; The Eye, Ear and Related Structures		涉及聲音與言語構造及其功能 Functions & Structures of / Involved in Voice and Speech		循環、造血、免疫與呼吸系統構造及其功能 Functions & Structures of / Related to the Cardiovascular, Haematological, Immunological and		消化、新陳代謝與內分泌系統相關構造及其功能 Functions & Structures of / Related to the Digestive, Metabolic and Endocrine Systems	
	男 Male	女 Female	男 Male	女 Female	男 Male	女 Female	男 Male	女 Female
民國97年 2008
民國98年 2009
民國99年 2010
民國100年 2011
民國101年 2012	15	12	-	-	9	2	-	2
民國102年 2013	41	29	1	-	20	11	4	2
民國103年 2014	65	38	2	-	29	12	12	4

資料來源：臺南市政府社會局。

Table 9-3. The Disabled Population (Cont.End)

Unit : Persons

The Disabled Population										身心障礙人數 占全區總人口比率 (%)
領有新制身心障礙證明者 With Disability Identification by New System										
泌尿與生殖系統相關構造 及其功能		神經、肌肉、骨骼之移 動相關構造及其功能		皮膚與相關構造及 其功能		跨兩類別以上者		舊制轉換新制暫 無法歸類者		The Disabled as a Percentage of Total Population
Functions & Structures of/ Related to the Genitourinary and Reproductive Systems		Neuromusculoskeletal and Movement Related Functions & Structures		Functions & Related Structures of the Skin		More than two Classifications		Not Classified Temporarily		
男 Male	女 Female	男 Male	女 Female	男 Male	女 Female	男 Male	女 Female	男 Male	女 Female	
...	5.12
...	5.30
...	5.31
...	5.36
1	2	23	22	1	-	6	8	-	-	5.35
15	11	71	49	1	-	34	18	-	-	5.42
22	23	96	65	1	-	40	27	-	-	5.49

Source: Bureau of Social Affairs, Tainan City Government.

表9-4.低收入戶數及人數

單位：戶、人

年別 Year	總計（年底） Grand Total(End of Year)			
	戶數 Households	占全區總戶數比率(%) As a Percentage of Total Households of the City	人數 Persons	占全區總人口比率(%) As a Percentage of Total Population of the City
民國97年 2008	95	0.71	170	0.38
民國98年 2009	105	0.78	203	0.46
民國99年 2010	104	0.76	200	0.45
民國100年 2011	133	0.96	208	0.47
民國101年2012	124	0.89	259	0.59
民國102年2013	131	0.93	243	0.55
民國103年2014	143	1.01	275	0.63

資料來源：臺南市政府社會局。

Table 9-4. Persons and Households of Mid-Income Families

Unit:Household, Persons

第一款 Class 1		第二款Class 2		第三款 Class 3	
戶數 Households	人數 Persons	戶數 Households	人數 Persons	戶數 Households	人數 Persons
3	3	7	9	85	158
2	2	6	8	97	193
2	2	6	8	96	190
1	1	11	8	121	199
1	1	17	23	106	235
3	3	28	31	100	209
-	-	70	79	73	196

表9 - 5 、辦理調解業務概況

單位：件

年別 Year	合計 Grand Total			民事					
				合計 Total		債權、債務 Credit & Debt		物權(房地產) Power of Property(Real Estate)	
	合計 Total	成立 Settled	不成立 Unsettled	成立 Settled	不成立 Unsettled	成立 Settled	不成立 Unsettled	成立 Settled	不成立 Unsettled
民國 97 年 2008	302	252	50	51	25	43	12	4	9
民國 98 年 2009	385	322	63	74	22	62	12	6	3
民國 99 年 2010	344	292	52	39	9	26	2	3	1
民國 100 年 2011	379	321	58	56	16	2	1	-	-
民國 101 年 2012	403	355	48	41	13	1	-	-	-
民國 102 年 2013	331	271	60	245	43	232	39	8	1
民國 103 年 2014	319	252	67	238	54	233	46	3	6

資料來源：本所民政及人文課。

Table 9-5. Cases of Mediation

Unit:Cases

Civil Case									
親屬(婚姻) Relative(Marriage)		繼承 Inheritance		商事(公害) Commercial Business(Public Damage)		營建工程 Construction		其他 Others	
成立 Settled	不成立 Unsettled	成立 Settled	不成立 Unsettled	成立 Settled	不成立 Unsettled	成立 Settled	不成立 Unsettled	成立 Settled	不成立 Unsettled
1	2	-	-	-	-	-	-	3	2
2	4	1	-	-	-	2	-	1	3
1	1	-	1	-	-	1	1	8	3
-	1	1	1	-	-	-	-	53	13
1	-	-	-	-	-	-	-	39	13
-	3	-	-	1	-	3	-	1	-
1	-	-	1	-	-	-	1	1	-

Source: Civil Affairs and Humanities Section .

表9 - 5 、辦理調解業務概況(續完)

單位：件

年別 Year	刑事結案件數							
	合計 Total		妨害風化 Offense Against Sexual Morality		妨害婚姻及家庭 Offense Against Marriage and Family		傷害 Injury	
	成立 Settled	不成立 Unsettled	成立 Settled	不成立 Unsettled	成立 Settled	不成立 Unsettled	成立 Settled	不成立 Unsettled
民國 97 年 2008	201	25	2	-	-	-	197	23
民國 98 年 2009	248	41	1	1	-	-	244	35
民國 99 年 2010	253	43	-	-	-	-	244	33
民國 100 年 2011	265	42	-	-	-	-	12	2
民國 101 年 2012	314	35	-	-	-	-	16	1
民國 102 年 2013	26	17	-	-	-	-	17	8
民國 103 年 2014	14	13	-	-	-	-	10	10

資料來源：本所民政及人文課。

Table 9-5. Cases of Mediation(Cont. End)

Unit:Cases

Criminal Cases							
妨害自由名譽信用及秘密 Offense Against Personal Liberty, Reputation, Credit and Personal Privacy		詐欺侵佔及竊盜 Fraudulency, Misappropriation and Larceny		毀棄損壞 Destruction, Abandonment, and Damage of Public and Other Property		其他 Others	
成立 Settled	不成立 Unsettled	成立 Settled	不成立 Unsettled	成立 Settled	不成立 Unsettled	成立 Settled	不成立 Unsettled
1	1	1	-	-	-	-	1
2	-	1	2	-	-	-	3
2	2	3	4	3	1	1	3
-	2	6	3	-	1	247	34
1	-	5	3	2	1	290	30
3	1	2	5	1	1	3	2
1	1	2	1	-	-	1	1

Source: Civil Affairs and Humanities Section .

表9 - 6、獨居老人人口數

Table 9 - 6. Number of the Solitary Older

單位：人

Unit : Person

年底及里別	總人數 Grand Total			類型 Type			
	合計 Total	男 Male	女 Female	合計 Total	中(低)收入戶 Medium & Low Income	榮民 Veteran Servicemen	一般老人 General Status
民國97年 2008	93	46	47	93	19	21	53
民國98年 2009	102	48	54	102	19	19	64
民國99年 2010	94	43	51	94	12	18	64
民國100年 2011	63	28	35	63	9	10	44
民國101年 2012	58	25	33	58	8	12	38
民國102年 2013	51	19	32	51	15	7	29
民國103年 2014	36	13	23	36	11	6	19
大坑里 Dakeng Vil.	2	-	2	2	-	-	2
山腳里 Shanjiao Vil.	-	-	-	-	-	-	-
中央里 Central Vil.	-	-	-	-	-	-	-
太平里 Taiping Vil.	7	1	6	7	1	1	5
北勢里 Beishih Vil.	-	-	-	-	-	-	-
全興里 Cyuansing Vil.	-	-	-	-	-	-	-
竹林里 Jhulin Vil.	1	-	1	1	1	-	-
羊林里 Yanglin Vil.	3	2	1	3	2	-	1
協興里 Siesing Vil.	3	-	3	3	1	-	2
東榮里 Dongrong Vil.	5	2	3	5	2	1	2
武安里 Wu-an Vil.	2	1	1	2	1	-	1
知義里 Jihiyi Vil.	4	2	2	4	-	1	3
崙頂里 Lunding Vil.	1	-	1	1	-	-	1
清水里 Cingshuei Vil.	-	-	-	-	-	-	-
礁坑里 Jiaokeng Vil.	1	1	-	1	1	-	-
豐榮里 Fongrong Vil.	1	-	1	1	-	-	1
護國里 Huguo Vil.	1	1	-	1	-	1	-
觀音里 Guanyin Vil.	2	1	1	2	1	1	-
嗶口里 Fongkou Vil.	1	1	-	1	-	-	1
那拔里 Naba Vil.	2	1	1	2	1	1	-

資料來源：本所社會課。

Source: Social Affairs Section.

中華民國 103 年

臺南市新化區統計年報

編輯者：臺南市新化區公所會計室

工作人員：會計主任涂淑敏

會計課員陳奕吟

發行者：臺南市新化區公所

聯絡電話：06-5905009#305

出版日期：中華民國104年7月

本刊專用參考

請勿對外發表

No.

臺南市新化區統計年報

新化區公所編印

