

中華民國 110 年

臺南市左鎮區

統計年報

THE STATISTICAL YEARBOOK OF ZUOJHEN
DISTRICT, TAINAN CITY 2020

臺南市左鎮區公所編印

111 年 07 月

ZUOJHEN DISTRICT OFFICE, TAINAN CITY

July 2022

凡例

EXPLANATORY NOTE

凡 例

- 1、本刊編印之目的，為提供本區一般概況資料及重要施政成果，以供各有關機關執行公務之參考應用。
- 2、本刊之資料來源，部份取材於本區各業務單位，統計報告表間有部份資料，則由市政府主計處統計年報提供。
- 3、本刊所列資料，以民國110年為主，但為便於明瞭施政進展情形，將近數年各項總數併列以資比較，藉資察往知來。至於各年數字若與以前年度出刊各版有出入者，以本刊所列數字為準。
- 4、本刊計分土地、人口、行政組織、農林漁牧、工商業及區建設、財稅、教育文化、衛生及社會福利等9類40表。本年報於各類統計表前，增加提要分析及佐以統計插圖，以增進使用資料者之瞭解。
- 5、本刊年報所列度量衡單位，一律採用公制，如有原非公制者，均經換算為公制，以資劃一，如有特殊情形而採用其他單位者，以分別予以註明，表內數字太長者，其單位均儘量提高，尾數四捨五入，故部份總數與細數之間，或有未能吻合情事。
- 6、本刊所用符號代表意義如下：
 - 「—」表示無數值。
 - 「--」表示無意義數值。
 - 「…」表示數字不明或尚未產生資料
 - 「0」表示有數值而不及半個單位。

EXPLANATORY NOTE

- 1、 The purpose of the magazine published in order to provide a general overview of the area information and important policy outcomes, for each of the relevant authorities to perform official duties of the reference application.
- 2、 All data contained in this yearbook , the majority drawn from the various business units of the district, between statistical report form that some information from the Tainan city government to provide yearbook reports, Accounting and Statistics.
- 3、 Information listed in the publication, mainly in 2021, but the case is easy to understand the progress of the policy, the total number of years as far as possible nearly side by side for comparison. As if each of the figures published in the Yearbook differ from those in previous years, with a number listed in the yearbook.
- 4、 The yearbook scoring land, population, administrative organization, agriculture, forestry, animal husbandry and fisheries, industry, commerce and area construction, taxation, education, culture, health and social welfare class 9 Table 40. Given the various types of tables before this year, an increase of statistical analysis and accompanied by illustrations to enhance the understanding of those who use the data.
- 5、 The measure units used in this abstract are of metric system, but those units applied in the summary which can not convert to metric system are remarked respectively. If conditions are special, we use another unit and note it. If the figures in the table are long, we lift the unit count 5 and higher fractions as units and disregarding the rest. Therefore the total number doesn't always coincide with the detail number.
- 6、 The following symbols are used throughout the publication:
 - 「—」 means no figures.
 - 「--」 means figures provided are meaningless.
 - 「…」 means figures not yet available.
 - 「○」 means figure is below half a unit.

目 次

頁次

壹、土地

提要分析..... 1- 1

表

1-1、區境界..... 1- 3

1-2、已登記土地面積..... 1- 4

1-3、實施三七五減租後佃農購買耕地面積與戶數..... 1- 8

1-4、實施三七五減租成果..... 1- 9

1-5、土地徵收面積..... 1-12

貳、人口

提要分析..... 2- 1

表

2-1、現住戶數、人口密度及性比例..... 2- 4

2-2、戶籍動態..... 2- 6

2-3、現住人口之年齡分配..... 2-12

2-4、現住人口之年齡結構..... 2-14

2-5、15歲以上現住人口之教育程度—按年齡別分..... 2-16

2-6、現住人口之婚姻狀況—按年齡別分..... 2-24

參、行政組織

提要分析..... 3- 1

表

3-1、區公所員工按職等別及性別分..... 3- 2

3-2、區公所員工按教育程度分..... 3- 4

3-3、區公所員工按年齡分..... 3- 6

肆、農、林、漁、牧

提要分析..... 4- 1

表

4-1、耕地面積..... 4- 2

4-2、稻米收穫面積及生產量..... 4- 6

4-3、農產品收穫面積及生產量..... 4- 8

4-4、水產養殖面積..... 4-16

4-5、現有家畜數..... 4-18

4-6、家畜屠宰頭數..... 4-20

4-7、產乳牛頭數及產乳量價值..... 4-22

4-8、現有家禽數量..... 4-24

Contents

Page

I 、Land

Summary of Analysis·····	1- 1
Table	
1-1. Boundary of District·····	1- 3
1-2. Area of Registered Land·····	1- 4
1-3. The Situation of Tenant Farmers after Implementing Rental Reduction to 37.5% ·····	1- 8
1-4. Achievements of Implementing Rental Reduction to 37.5% ·····	1- 9
1-5. Area of Land Purchased by Government·····	1-12

II 、Population

Summary of Analysis·····	2- 1
Table	
2-1. Resident Households, Population Density and Sex Ratio·····	2- 4
2-2. Household Registration Movement·····	2- 6
2-3. Resident Population by Age Group ·····	2-12
2-4. Resident Population by Age Structure·····	2-14
2-5. Educational Attainments of Resident Population Aged 15 and Over by Age Group·····	2-16
2-6. The Marital Status of the Population—By Age·····	2-24

III. Administration

Summary of Analysis·····	3- 1
Table	
3-1.Number of Civil Servants of All Organizations of the District by Rank and Sex·····	3- 2
3-2.Number of Civil Servants of All Organizations of the District by Educational Attainments·····	3- 4
3-3.Number of Civil Servants of All Organizations of the District by Age Group·····	3- 6

IV 、Agriculture, Forestry, Fishery And Husbandry

Summary of Analysis·····	4- 1
Table	
4-1. Cultivated Land Area ·····	4- 2
4-2. Harvested Area of Paddy Field and Rice Production·····	4- 6
4-3. Harvested Area and and Production of Crop Products·····	4- 8
4-4. Aquacultural Area·····	4-16
4-5. Number of Current Livestock·····	4-18
4-6. Number of Livestock Slaughtered·····	4-20
4-7. Producing cows head count and milk production value·····	4-22
4-8. Number of Current Poultry·····	4-24

伍、工商業及區建設

提要分析.....	5- 1
表	
5-1、營運中工廠家數.....	5- 2
5-2、都市計畫區面積及人口.....	5- 4
5-3、都市計畫公共設施用計已闢建面積.....	5- 6
5-4、自來水供水普及率.....	5- 8

陸、金融財稅

提要分析.....	6- 1
表	
6-1、歲入預決算—按來源別分.....	6- 2
6-2、歲出預決算—按政事別分.....	6- 6

柒、教育文化

提要分析.....	7- 1
表	
7-1、境內國民中學概況.....	7- 2
7-2、境內國民小學概況.....	7- 4

捌、衛生

提要分析.....	8- 1
表	
8-1、醫療機構及其他醫事機構開(執)業醫事人員數.....	8- 2
8-2、醫療院所數及各類病床數、救護車輛數.....	8- 6
8-3、預防接種工作.....	8-12
8-4、藥商家數.....	8-18

玖、社會福利

提要分析.....	9- 1
表	
9-1、宗教教務概況.....	9- 3
9-2、推行社區發展工作成果.....	9- 4
9-3、身心障礙人數.....	9- 8
9-4、低收入戶戶數及人數.....	9-14
9-5、辦理調解業務概況.....	9-16
9-6、獨居老人人口數.....	9-20

	Page
V. Industry, Business and District Construction	
Summary of Analysis.....	5- 1
Table	
5-1 Number of Factories in Operating.....	5- 2
5-2 Area and Population of Building Volume of Urban Planning Districts.....	5- 4
5-3 Area Constructed of Public Facility Land of Urban Planning.....	5- 6
5-4 Saturation of Water Supply.....	5-8
VI. Finance and Taxation	
Summary of Analysis.....	6- 1
Table	
6-1 The Budget and Final Accounts of Annual Revenues by Source.....	6- 2
6-2 The Budget and Final Accounts of Annual Expenditures by Functions.....	6- 6
VII 、 Education and Culture	
Summary of Analysis.....	7- 1
Table	
7-1 Summary of Junior High Schools in the District.....	7- 2
7-2 Summary of Primary Schools in the District.....	7- 4
VIII 、 Health	
Summary of Analysis.....	8- 1
Table	
8-1 Number of Registered Medical Personnel in Hospitals, Clinics, and Other Medical Care Institutions.....	8- 2
8-2 Number of Hospitals and Clinics, Various Beds, and Ambulances.....	8- 6
8-3 Immunization.....	8-12
8-4 Number of Pharmaceutical Firms.....	8-18
IX 、 Social Welfare	
Summary of Analysis.....	9- 1
Table	
9-1 The General Condition of the Religions.....	9- 3
9-2 Achievements of Community Development.....	9- 4
9-3 The Disabled Population.....	9- 8
9-4 Persons and Households of Low-Income Families	9-14
9-5 Case Negotiated.....	9-16
9-6 Number of Elders Living Alone.....	9-20

壹、土地

一、境界與地勢

左鎮區位於東經120度21分至120度28分，北緯22度57分至23度05分之間，居臺南市之東南端，東以南化區及高雄市的內門區為界，南接龍崎區，西連新化區，北靠山上區、玉井區。

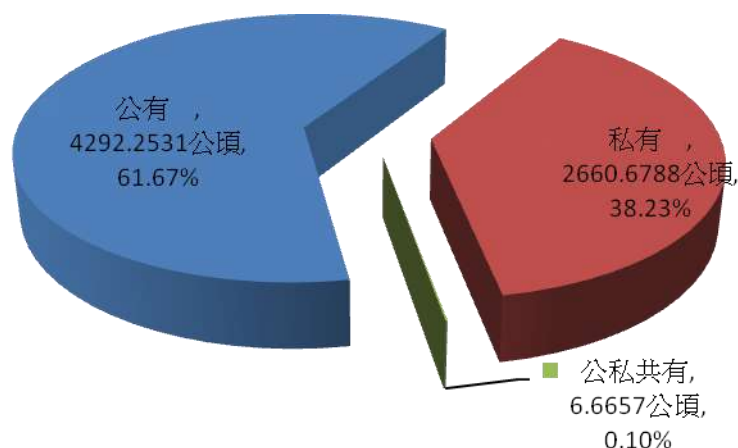
本區地處海拔50餘公尺，地形高低起伏，在特殊的地質條件下形成半山面、深谷、曲流、斷崖等地形，缺乏廣大而平坦之腹地，無法發展工商業，且多半土地屬於林務局之林班地，可耕地大受限制。

二、土地面積及利用

本區土地總面積7,490.25公頃，約占臺南市土地總面積3.42%（臺南市土地總面積219,165公頃）

110年底全區使用土地已登記面積有6,959.5976公頃，其中都市土地及其他面積9.4899公頃，占0.14%，非都市土地面積6,950.1077公頃，占99.86%。

110年底全區使用土地已登記面積有6,959.5976公頃，其中公有4,292.2531公頃，占全區使用土地已登記面積61.67%，私有2,660.6788公頃，占38.23%，公私有共有6.6657公頃，占0.10%。



110年底本區土地權屬已登記面積

在已登錄土地面積中，都市土地及其他面積9.4899公頃，占已登

1-2 土地

錄面積0.14%，非都市土地面積6,950.1077公頃，占已登錄面積99.86%，其中以國土保安3,480.4436公頃，占已登記土地面積50.01%最廣；農牧用地2,523.2282公頃，占已登記土地面積36.26%次之。

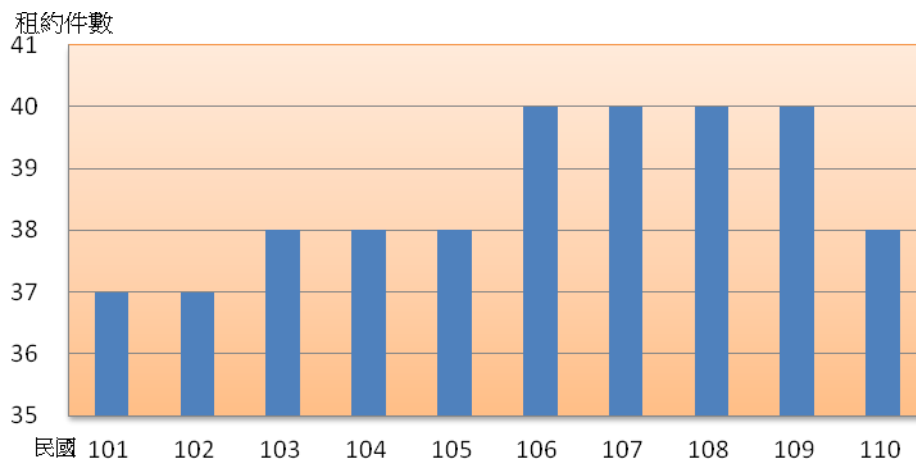
三、土地改革

(一)土地徵收面積

110年無土地徵收。

(二)三七五減租成果

為改善租佃制度，廢除原有高達百分之五十至百分七十的租率，減輕佃農之負擔，安定農村為目的，於民國38年實施三七五減租，限定地租最高額不得超過耕地主要農作物正產品全年收穫量百分之三十七點五，副產物之收益都歸佃農所有，同時規定租期不得少於六年，地主不得任意撤租。截至110年底訂約佃農戶數32戶，土地筆數50筆，租約件數38件，面積9.9058公頃，較上年度10.8478公頃減少0.942公頃。



本區近年度實施三七五減租成果

表1-1.區境界
Table 1-1. Boundary of District

民國110年底 End of 2021

方位別 Aspect	地點 Locality	經緯度 Longitude & Latitude			
		度 Degree	分 Minute	秒 Second	
中心地點 Central Location	內庄	東經 East Longitude	120	25	00
		北緯 North Latitude	23	2	00
極東 Eastern Point	內門與草山交界	東經 East Longitude	120	28	00
		北緯 North Latitude	23	0	00
極西 Western Point	隙仔口	東經 East Longitude	120	21	00
		北緯 North Latitude	23	4	50
極南 Southern Point	三里分	東經 East Longitude	120	26	50
		北緯 North Latitude	22	57	50
極北 Northern Point	後坑	東經 East Longitude	120	24	50
		北緯 North Latitude	23	5	50

資料來源：民政及人文課。

Source: Civil Affairs and Humanities Section.

1 - 4 土地

表1-2.已登記土地面積

單位：公頃

年底別 End of Year	土地權屬別 Land Ownership	總計 Grand Total	非都市土地	
			合計 Total	甲種 建築用地 Type A Construction Land
民國101年底 End of 2012	公有 Public Land	4,272.5371	4,246.7329	-
	私有 Private Land	2,681.3937	2,679.8134	0.0326
	公私共有Both	1.7416	1.7416	-
民國102年底 End of 2013	公有 Public Land	4,271.9656	4,253.0966	-
	私有 Private Land	2,680.6987	2,679.1293	0.0326
	公私共有Both	2.3415	2.3415	-
民國103年底 End of 2014	公有 Public Land	4,272.2191	4,253.2411	-
	私有 Private Land	2,680.5542	2,678.9848	0.0326
	公私共有Both	2.3415	2.3415	-
民國104年底 End of 2015	公有 Public Land	4,272.9010	4,253.2872	-
	私有 Private Land	2,679.9063	2,678.3369	0.0326
	公私共有Both	2.5307	2.5307	-
民國105年底 End of 2016	公有 Public Land	4,276.0917	4,258.1682	-
	私有 Private Land	2,679.6734	2,678.1040	0.0326
	公私共有Both	2.3415	2.3415	-
民國106年底 End of 2017	公有 Public Land	4,285.4514	4,273.9962	-
	私有 Private Land	2,667.5840	2,666.0146	0.0326
	公私共有Both	5.0712	5.0712	-
民國107年底 End of 2018	公有 Public Land	4,289.2059	4,280.9676	-
	私有 Private Land	2,664.4490	2,662.8796	0.0326
	公私共有Both	4.7727	4.7727	-
民國108年底 End of 2019	公有 Public Land	4,289.8796	4,281.3432	-
	私有 Private Land	2,660.9922	2,659.4228	0.0326
	公私共有Both	7.7699	7.7699	-
民國109年底 End of 2020	公有 Public Land	4,290.8457	4,281.8478	-
	私有 Private Land	2,661.4132	2,659.8438	0.0326
	公私共有Both	7.1482	7.1482	-
民國110年底 End of 2021	公有 Public Land	4,292.2531	4,284.3326	-
	私有 Private Land	2,660.6788	2,659.1094	0.0326
	公私共有Both	6.6657	6.6657	-

資料來源：臺南市政府地政局。

Table 1-2. Area of Registered Land

Unit: Ha.

Non-Urban Land							
乙種 建築用地 Type B Construction Land	丙種 建築用地 Type C Construction Land	丁種 建築用地 Type D Construction Land	農牧 用地 Farming and Pasturable Land	林業 用地 Forestry Land	養殖 用地 Land for Fish Culture	鹽業 用地 Land for Salt Industry	礦業 用地 Land for Mine Industry
0.2550	1.8057	-	183.8071	496.4329	-	-	-
10.7877	61.3161	10.5849	2,318.6546	90.6566	0.6068	-	-
0.0849	-	-	0.5901	-	-	-	-
0.2550	1.8057	-	183.9112	496.4344	-	-	-
10.7896	61.3329	10.5849	2,317.9402	90.6566	0.6068	-	-
0.0849	0.0175	-	1.1725	-	-	-	-
0.2550	1.8057	-	184.5984	496.4344	-	-	-
10.7896	61.3231	10.5849	2,317.4407	90.6566	0.6068	-	-
0.0849	0.0175	-	1.1725	-	-	-	-
0.2550	1.8057	-	190.6140	496.8034	-	-	-
10.7896	61.3525	10.5849	2,326.4433	90.5460	0.6068	-	-
0.0849	0.0175	-	1.3051	0.0193	-	-	-
0.2550	1.7866	-	190.4934	497.4439	-	-	-
10.7896	61.3413	10.5849	2,327.1284	89.6746	0.6068	-	-
0.0849	0.0175	-	1.1725	0.0193	-	-	-
0.2550	1.8711	-	197.8711	500.0290	-	-	-
10.7896	61.1161	10.5849	2,323.1634	87.9515	0.6068	-	-
0.0849	0.1218	-	3.7979	-	-	-	-
0.2550	1.8910	-	200.9627	500.6143	-	-	-
10.7896	61.0707	10.5849	2,320.6591	87.3662	0.6068	-	-
0.0849	0.1568	-	3.4644	-	-	-	-
0.2550	1.8910	-	201.4110	500.5143	-	-	-
10.7896	61.0743	10.5849	2,317.1955	92.9027	0.6068	-	-
0.0849	0.1218	-	6.4966	-	-	-	-
0.2550	2.1124	-	203.6993	500.5542	-	-	-
10.8508	61.0982	10.5849	2,318.1812	92.8788	0.6068	-	-
0.0849	0.1218	-	5.8749	-	-	-	-
0.2550	2.1347	-	204.9585	500.6879	-	-	-
10.8508	61.0759	10.5849	2,312.8773	92.8788	0.6068	-	-
0.0849	0.1218	-	5.3924	-	-	-	-

Source: Bureau of Land, Tainan City Government.

1 - 6 土地

表1-2.已登記土地面積(續完)

單位：公頃

年底別 End of Year	土地權屬別 Land Ownership	非都市土地				
		窯業 用地 Land for Kiln Industry	交通 用地 Land for Comm. and Trans.	水利 用地 Land for Irrigation & Drainage	遊憩 用地 Land for Recreational Use	古蹟保存 用地 Land for Historical Preservation
民國101年底 End of 2012	公有 Public Land	-	29.1353	14.1143	0.9950	-
	私有 Private Land	0.4622	24.8734	3.8983	7.9531	-
	公私共有Both	-	0.1811	-	-	-
民國102年底 End of 2013	公有 Public Land	-	29.4653	14.1143	0.9950	-
	私有 Private Land	0.4622	24.8734	3.8983	7.9531	-
	公私共有Both	-	0.1811	-	-	-
民國103年底 End of 2014	公有 Public Land	-	29.4672	14.2588	0.9950	-
	私有 Private Land	0.4622	24.8734	3.8983	7.9531	-
	公私共有Both	-	0.1811	-	-	-
民國104年底 End of 2015	公有 Public Land	-	29.4376	14.2588	0.9950	-
	私有 Private Land	0.4622	24.8657	3.8983	7.9531	-
	公私共有Both	-	0.2184	-	-	-
民國105年底 End of 2016	公有 Public Land	-	36.2093	14.9146	0.9950	-
	私有 Private Land	0.4622	24.8219	3.8983	7.9531	-
	公私共有Both	-	0.1811	-	-	-
民國106年底 End of 2017	公有 Public Land	-	37.8494	14.9146	0.9950	-
	私有 Private Land	0.4622	24.8019	3.8983	7.9531	-
	公私共有Both	-	0.1811	-	-	-
民國107年底 End of 2018	公有 Public Land	-	37.8494	18.1064	0.9950	-
	私有 Private Land	0.4622	24.8019	3.8983	7.9531	-
	公私共有Both	-	0.1811	-	-	-
民國108年底 End of 2019	公有 Public Land	-	37.8365	18.1064	0.9950	-
	私有 Private Land	0.4622	24.8051	3.8983	7.9531	-
	公私共有Both	-	0.1811	-	-	-
民國109年底 End of 2020	公有 Public Land	-	38.3797	18.1064	0.9950	-
	私有 Private Land	0.4622	24.7439	3.8983	7.9531	-
	公私共有Both	-	0.1811	-	-	-
民國110年底 End of 2021	公有 Public Land	-	38.4006	18.1064	0.9950	-
	私有 Private Land	0.4622	24.7439	3.8983	7.9531	-
	公私共有Both	-	0.1811	-	-	-

資料來源：臺南市政府地政局。

Table 1-2. Area of Registered Land(Cont.End)

Unit: Ha.

Non-Urban Land						都市土地及其他 Urban Land & Others
生態保護 用地 Land for Ecological Conservation	國土保安 用地 Land for Protection & Conservation	殯葬 用地 Cemetery Land	特定目的 事業用地 Land for Special Enterprise	暫未編定 用地 Not- Specified	其他 用地 Others	
-	3,475.4808	26.2517	4.7914	13.6637	-	25.8042
-	4.8260	8.9678	82.1753	54.0180	-	1.5803
-	-	-	0.8855	-	-	-
-	3,475.4808	26.2517	4.7914	19.5918	-	18.8690
-	4.8260	8.9678	82.1779	54.0270	-	1.5694
-	-	-	0.8855	-	-	-
-	3,475.4808	26.2517	4.7914	18.9027	-	18.9780
-	4.8260	8.9678	82.7262	53.8435	-	1.5694
-	-	-	0.8855	-	-	-
-	3,475.4808	26.2517	4.8004	12.5848	-	19.6138
-	4.8260	8.9678	82.7150	44.2931	-	1.5694
-	-	-	0.8855	-	-	-
-	3,474.8208	26.2517	4.7914	10.2065	-	17.9235
-	4.8260	8.9678	82.7240	44.2925	-	1.5694
-	-	-	0.8855	-	-	-
-	3,475.7790	26.2517	4.8047	13.3756	-	11.4552
-	4.8260	8.9678	82.7880	38.0724	-	1.5694
-	-	-	0.8855	-	-	-
-	3,475.7790	26.2517	5.2325	13.0306	-	8.2383
-	4.8260	8.9678	82.7880	38.0724	-	1.5694
-	-	-	0.8855	-	-	-
-	3,475.7790	26.2517	5.2736	13.0297	-	8.5364
-	4.8260	8.9678	82.7880	32.5359	-	1.5694
-	-	-	0.8855	-	-	-
-	3,475.6176	26.2517	5.2925	10.5840	-	8.9979
-	4.8260	8.9678	82.7880	31.9712	-	1.5694
-	-	-	0.8855	-	-	-
-	3,475.6176	26.2517	5.3329	11.5923	-	7.9205
-	4.8260	8.9678	87.3798	31.9712	-	1.5694
-	-	-	0.8855	-	-	-

Source: Bureau of Land, Tainan City Government.

表1-3.實施三七五減租後佃農購買耕地面積與戶數
Table 1-3. The Situation of Tenant Farmers after Implementing
Rental Reduction to 37.5%

年別 Year	面積（公頃） Area(Ha.)				戶數 (戶) No. of Tenants to Purchase the Land (Households)
	合計 Total	田 Paddy Fields	旱 Upland Fields	其他 Others	
民國100年 2011	-	-	-	-	-
民國101年 2012	-	-	-	-	-
民國102年 2013	-	-	-	-	-
民國103年 2014	-	-	-	-	-
民國104年 2015	-	-	-	-	-
民國105年 2016	-	-	-	-	-
民國106年 2017	-	-	-	-	-
民國107年 2018	-	-	-	-	-
民國108年 2019	-	-	-	-	-
民國109年 2020	-	-	-	-	-
民國110年 2021	-	-	-	-	-

資料來源：臺南市政府地政局。

Source: Bureau of Land, Tainan City Government.

表1-4.實施三七五減租成果

Table 1-4. Achievements of Implementing Rental Reduction to 37.5%

年底別 End of Year	佃農戶數 (戶) No. of Tenant Farmers (Households)	土地筆數 (筆) Land (Cases)	租約件數 (件) Cases of Leasing Contracts (Cases)	訂約面積(公頃) Area of Contracts(Ha.)			
				合計 Total	田 Paddy Fields	旱 Upland Fields	其他 Others
民國101年底 End of 2012	36	45	37	11.6965	5.7915	5.5273	0.3777
民國102年底 End of 2013	36	45	37	11.6965	5.7915	5.5273	0.3777
民國103年底 End of 2014	32	51	38	11.2474	5.7915	5.0782	0.3777
民國104年底 End of 2015	30	51	38	11.2474	5.7915	5.0782	0.3777
民國105年底 End of 2016	30	51	38	10.7681	5.3122	5.0782	0.3777
民國106年底 End of 2017	30	58	40	11.1684	5.3992	5.2974	0.4718
民國107年底 End of 2018	32	55	40	10.8478	5.0786	5.2974	0.4718
民國108年底 End of 2019	32	55	40	10.8478	5.0786	5.2974	0.4718
民國109年底 End of 2020	32	55	40	10.8478	5.0786	5.2974	0.4718

資料來源：臺南市政府地政局。

Source: Bureau of Land, Tainan City Government.

表1-4.實施三七五減租成果(續完)

Table 1-4. Achievements of Implementing Rental Reduction to 37.5%

年底別 End of Year	承租人人數 Lessees	出租人人數 Lessors	租約筆數 No. of Contracts Concluded Land Plot on Lease	租約件數 Case of Leasing Contracts	面積(公頃) Area (ha.)
民國110年底 End of 2021	32	22	50	38	9.9058

資料來源：臺南市政府地政局。

Source: Bureau of Land, Tainan City Government.

表1-5.土地徵收面積

單位:公頃

年別 Year	徵收面積(公頃)					
	總計 Total	國防事業 Defence	交通事業 Transportation	公用事業 Public Utilities	水利事業 Water Conservancy	公共衛生及環境保 護事業 Public Health and Environmental Protection
民國101年 2012	-	-	-	-	-	-
民國102年 2013	-	-	-	-	-	-
民國103年 2014	-	-	-	-	-	-
民國104年 2015	0.2919	-	0.2919	-	-	-
民國105年 2016	-	-	-	-	-	-
民國106年 2017	-	-	-	-	-	-
民國107年 2018	0.0411	-	-	-	-	-
民國108年 2019	-	-	-	-	-	-
民國109年 2020	0.0028	-	0.0028	-	-	-
民國110年 2021	-	-	-	-	-	-

資料來源：臺南市政府地政局。

Table 1-5. Area of Land Purchased by Government

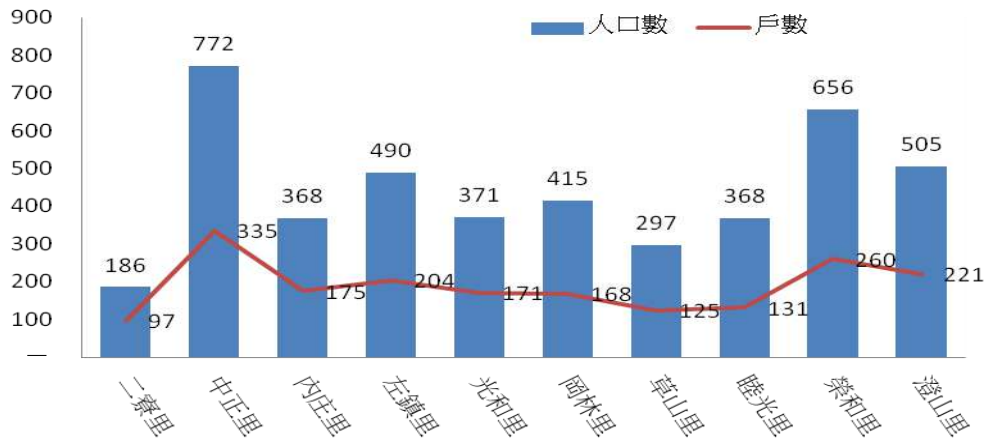
Unit:Hectare

Area of Land Purchased by Government (Ha.)					以補償費用分(新臺幣元)By Compensation(NT\$)			
政府機關、地方自治機關及其他公共建築	教育、學術及文化事業	社會福利事業	國營事業	其他	合計	地價補償	改良物補償(含遷移費)	其他
Government Organ, Local Self-government Organ, and Other Public Building	Education and Culture	Social Welfare	National Business	Others	Total	Compensation of Land Price	Improved Properties (Removal Fees Included)	Others
-	-	-	-	-	-	-	-	-
-	-	-	-	-	-	-	-	-
-	-	-	-	-	-	-	-	-
-	-	-	-	-	4,544,632	4,371,994	172,638	-
-	-	-	-	-	-	-	-	-
-	-	-	-	-	-	-	-	-
-	0.0411	-	-	-	-	-	-	-
-	-	-	-	-	-	-	-	-
-	-	-	-	-	25,073	25,073	-	-
-	-	-	-	-	-	-	-	-

貳、人口

一、總人口

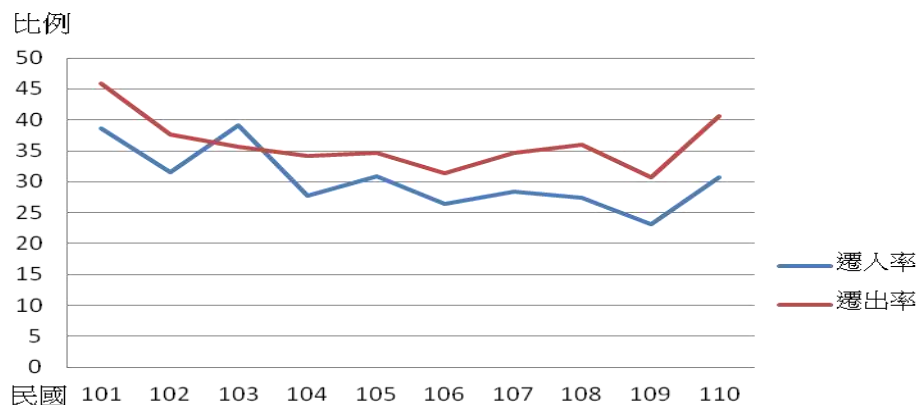
110 年底本區總人口數為 4,428 人，其中男性 2,516 人，占 56.82%，女性 1,912 人，占 43.18%。人口分佈以中正里 772 人，占 17.43% 為最多，二寮里 186 人，占 4.20% 為最少；人口密度全區平均每平方公里 59.12 人。



110年底本區各里現在戶數及人口數圖

二、人口動態

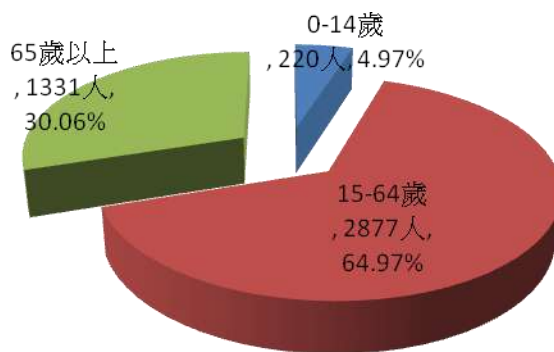
由本區戶籍動態登記資料顯示，110 年人口數 4,428 人較 109 年 4,569 人減少 141 人，其中自然因素減少 96 人(出生人數 13 人，粗出生率為 2.89%，死亡人數 109 人，粗死亡率為 24.23%)，即自然增加率為 -21.34%；社會因素減少 45 人(遷入人數 102 人，遷出人數 147 人)；遷入率為 30.68%，遷出率為 40.68%，即社會增加率為 -10.00%。



本區歷年戶籍動態圖

三、年齡分配

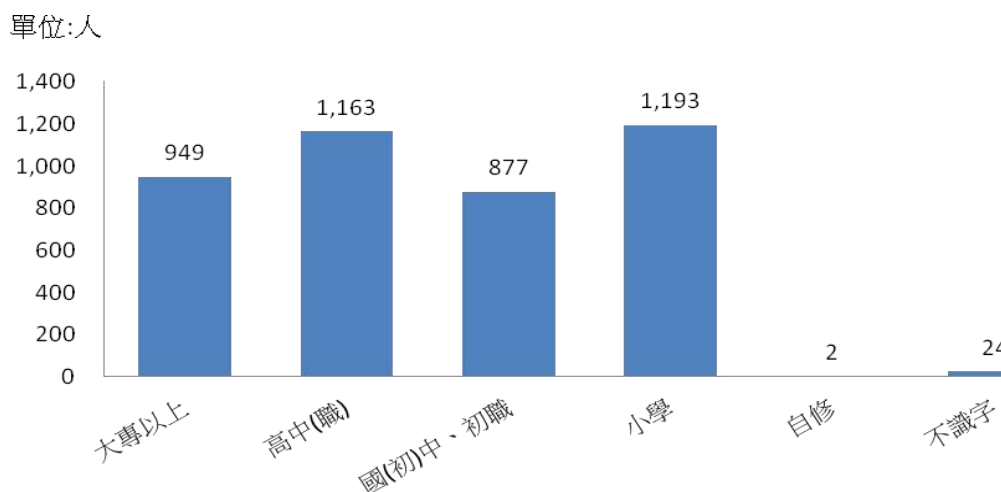
本區 110 年底人口年齡分配,0-14 歲幼年人口有 220 人,占本區總人口之 4.97%; 15-64 歲壯年人口有 2,877 人,占本區總人口之 64.97%;65 歲以上老年人口有 1,331 人,占本區總人口之 30.06%,扶老比 46.26%;扶幼比 7.65%;扶養比 53.91%;老化指數 605.00%。



110年底本區現住人口之年齡結構圖

四、教育程度

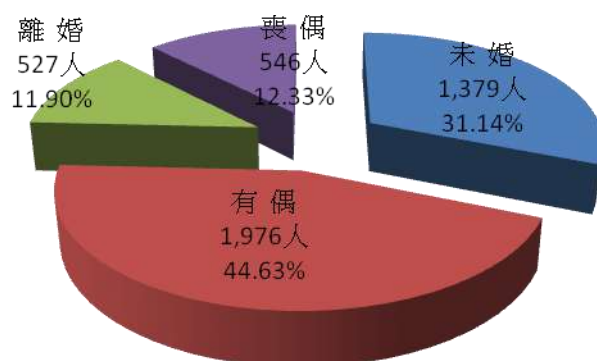
110 年底滿 15 歲以上人口為 4,208 人,其中受大專以上教育者(不含五專前三年)949 人占 22.55%,受高中(職)教育者 1,163 人占 27.64%,國(初)中、初職教育者 877 人占 20.84%,受小學教育者 1,193 人占 28.35%,自修者 2 人占 0.05%,不識字者 24 人占 0.57%。



110年底本區15歲以上現住人口之教育程度圖

五、婚姻狀況

本區 110 年底現住總人口為 4,428 人，其中未婚者有 1,379 人，占有 31.14%，未婚男性 874 人，未婚女性 505 人；有配偶者有 1,976 人，占全區人口 44.63%，其中男性 1,176 人，女性 800 人；離婚者 527 人，占全區人口 11.90%，其中男性 327 人，女性 200 人；喪偶者 546 人，占全區人口 12.33%，其中男性 139 人，女性 407 人。



110年底本區現住人口之婚姻狀況圖

表2-1.現住戶數、人口密度及性比例

年底及里別 End of Year & Villages	面積(平方公里) Area(km ²)	村里數 Villages	鄰數 Neighborhoods	戶數(戶)
				No. of Households (Households)
民國101年底 End of 2012	74.9025	10	110	1,992
民國102年底 End of 2013	74.9025	10	110	1,993
民國103年底 End of 2014	74.9025	10	110	1,998
民國104年底 End of 2015	74.9025	10	110	1,990
民國105年底 End of 2016	74.9025	10	110	1,982
民國106年底 End of 2017	74.9025	10	110	1,976
民國107年底 End of 2018	74.9025	10	67	1,947
民國108年底 End of 2019	74.9025	10	67	1,930
民國109年底 End of 2020	74.9025	10	67	1,909
民國110年底 End of 2021	74.9025	10	67	1,887
二寮里 Erliao Vil.	5.6272	1	5	97
中正里 Jhongheng Vil.	2.8316	1	9	335
內庄里 Neijuang Vil.	4.2108	1	6	175
左鎮里 Zuojhen Vil.	3.1653	1	7	204
光和里 Guanghe Vil.	7.3857	1	5	171
岡林里 Ganglin Vil.	14.0680	1	7	168
草山里 Caoshan Vil.	18.2704	1	6	125
睦光里 Muguang Vil.	2.8316	1	5	131
榮和里 Ronghe Vil.	5.2755	1	8	260
澄山里 Chengshan Vil.	11.2364	1	9	221

資料來源：臺南市政府民政局。

Table 2-1. Resident Households, Population Density and Sex Ratio

現住戶口 Resident Households and Population			戶量 (人/戶) Mean Size of Households (Persons/ Households)	人口密度 (人/平方公里) Population Density (Persons per km ²)	性比例 (每百女子所當男子數) Sex Ratio (Female =100)
人口數(人) No. of Population (Persons)					
合計 Total	男 Male	女 Female			
5,294	2,964	2,330	2.66	70.68	127.21
5,211	2,916	2,295	2.61	69.57	127.06
5,181	2,890	2,291	2.59	69.17	126.15
5,071	2,841	2,230	2.55	67.70	127.40
4,980	2,794	2,186	2.51	66.49	127.81
4,876	2,734	2,142	2.47	65.10	127.64
4,781	2,686	2,095	2.46	63.83	128.21
4,676	2,638	2,038	2.42	62.43	129.44
4,569	2,582	1,987	2.39	61.00	129.94
4,428	2,516	1,912	2.35	59.12	131.59
186	117	69	1.92	33.05	169.57
772	417	355	2.30	272.64	117.46
368	229	139	2.10	87.39	164.75
490	263	227	2.40	154.80	115.86
371	209	162	2.17	50.23	129.01
415	235	180	2.47	29.50	130.56
297	175	122	2.38	16.26	143.44
368	219	149	2.81	129.96	146.98
656	353	303	2.52	124.35	116.50
505	299	206	2.29	44.94	145.15

Source: Bureau of Civil Affairs, Tainan City Government.

表2-2.戶籍動態

單位：人、對、千分比

年別 Year	遷入人數								
	合計 Total			自外國 From Foreign Countries	自他省(市)				
	計 Sub-total	男 Male	女 Female		新北市 New Taipei City	臺北市 Taipei City	桃園市 Taoyuan City	臺中市 Taichung City	高雄市 Kaohsiung City
民國100年 2011	163	81	82	1	9	2	...	6	18
民國101年 2012	163	94	69	4	5	1	...	-	16
民國102年 2013	146	66	80	1	5	4	...	5	10
民國103年 2014	177	82	95	-	4	6	...	3	17
民國104年 2015	124	63	61	2	3	-	-	4	12
民國105年 2016	128	63	65	3	5	8	-	4	6
民國106年 2017	115	57	58	1	3	-	1	5	17
民國107年 2018	136	75	61	4	8	1	-	5	17
民國108年 2019	130	60	70	3	4	1	1	3	9
民國109年 2020	107	56	51	1	5	-	1	1	10
民國110年 2021	102	56	46	1	4	6	5	1	8

資料來源：臺南市政府民政局。

說明：1.因合併升格為直轄市，原“自本省他縣(市)”數字改填列至“臺灣省”

2.103年桃園縣、市合併升格為直轄市，自桃園市遷入人數、遷出人數104年始有資料。

Table 2-2. Household Registration Movement

Unit : Person , Pair , Percnet

Immigrants						
From Other Provinces(Cities)			自本省他縣(市) From Other C. & City of Province	自本市他區 From Other Township, City & Dist.	初設戶籍 First Reg.	其他 Others
臺灣省 Taiwan Province	福建省 Fuchien Province	其他省市 Others				
-	-	-	9	114	4	-
10	1	-	-	125	1	-
8	-	-	-	110	3	-
7	-	-	-	134	4	2
7	-	-	-	95	1	-
9	-	2	-	89	2	-
16	-	-	-	69	3	-
7	-	1	93	-	-	-
9	1	-	-	98	1	-
8	1	-	-	78	-	-
7	-	-	-	70	-	-

表2-2.戶籍動態(續1)

單位：人、對、千分比

年別 Year	遷出人數								
	合計 Total			往外國 To Foreign Countries	往他省(市)				
	計 Sub-total	男 Male	女 Female		新北市 New Taipei City	臺北市 Taipei City	桃園市 Taoyuan City	臺中市 Taichung City	高雄市 Kaohsiung City
民國100年 2011	226	110	116	2	3	8	...	2	20
							...		
民國101年 2012	201	90	111	3	5	5	...	4	18
民國102年 2013	178	84	94	2	4	6	...	10	10
民國103年 2014	159	78	81	5	1	5	...	5	11
民國104年 2015	157	61	96	2	6	4	4	12	12
民國105年 2016	147	66	81	1	3	6	1	3	14
民國106年 2017	140	69	71	1	6	-	6	3	15
民國107年 2018	166	83	83	9	3	3	7	8	15
民國108年 2019	170	76	94	4	4	2	-	4	21
民國109年 2020	142	65	77	4	6	1	2	3	15
民國110年 2021	147	67	80	10	6	3	4	1	8

資料來源：臺南市政府民政局。

說明：1.因合併升格為直轄市，原“自本省他縣(市)”數字改填列至“臺灣省”

2.103年桃園縣、市合併升格為直轄市，自桃園市遷入人數、遷出人數104年始有資料。

Table 2-2. Household Registration Movement(Cont.1)

Unit : Person 、 Pair 、 Percnet

Emigrants						
To Other Provinces(Cities)			往本省他縣(市) To Other C. & City of Province	往本市他區 To Other Township, City & Dist	廢止戶籍 Deleted Reg.	其他 Others
臺灣省 Taiwan Province	福建省 Fuchien Province	其他省市 Others				
-	-	-	13	178	-	-
14	2	-	-	150	-	-
10	1	-	-	135	-	-
14	-	-	-	117	-	1
3	-	-	-	114	-	-
9	-	-	-	110	-	-
6	-	-	-	103	-	-
12	-	-	-	109	-	-
16	-	-	-	119	-	-
10	-	-	-	101	-	-
5	1	-	-	109	-	-

表2-2.戶籍動態(續完)

單位：人、對、千分比

年別 Year	同一區內住址變更人數 Change Residence		出生人數 No. of Births			粗出生率 Crude Birth Rate (‰)	死亡人數 No. of Deaths		
	遷入 Immigrants	遷出 Emigrants	合計 Total	男 Male	女 Female		合計 Total	男 Male	女 Female
民國100年 2011	10	10	27	16	11	4.98	97	48	49
民國101年 2012	43	43	28	12	16	5.26	55	32	23
民國102年 2013	20	20	21	13	8	4.00	72	43	29
民國103年 2014	26	26	24	14	10	4.62	72	44	28
民國104年 2015	18	18	20	7	13	3.90	97	58	39
民國105年 2016	27	27	18	10	8	3.58	90	54	36
民國106年 2017	15	15	14	6	8	2.84	93	54	39
民國107年 2018	28	28	12	8	4	2.51	77	48	29
民國108年 2019	2	2	23	16	7	4.86	88	48	40
民國109年 2020	28	28	11	6	5	2.38	83	53	30
民國110年 2021	36	36	13	6	7	2.89	109	61	48

資料來源：臺南市政府民政局。

Table 2-2. Household Registration Movement(Cont.End)

Unit : Person、Pair、Percent

粗死亡率 Crude Death Rate (‰)	自然增加率 Natural Increase Rate (‰)	遷入率 Immigrant Rate (‰)	遷出率 Emigrant Rate (‰)	社會增加率 Social Increase Rate (‰)	結 婚 Marriage		離 婚 Divorce	
					對數 Couples	粗結婚率 Crude Marriage Rate (‰)	對數 Couples	粗離婚率 Crude Divorce Rate (‰)
17.88	-12.90	31.89	43.50	-11.61	19	3.50	7	1.29
10.33	-5.07	38.67	45.81	-7.13	11	2.07	5	0.94
13.71	-9.71	31.60	37.70	-6.10	18	3.43	7	1.33
13.86	-9.24	39.07	35.60	3.46	17	3.27	13	2.50
18.92	-15.02	27.70	34.14	-6.44	15	2.93	11	2.15
17.91	-14.33	30.84	34.62	-3.78	17	3.38	15	2.98
18.87	-16.03	26.38	31.45	-5.07	15	3.04	8	1.62
15.95	-13.44	28.44	34.72	-6.28	16	3.31	5	1.04
18.61	-13.75	27.49	35.95	-8.46	20	4.23	11	2.33
17.95	-15.57	23.14	30.70	-7.56	5	1.08	8	1.73
24.23	-21.34	30.68	40.68	-10.00	11	2.45	5	1.11

2 - 12 人口

表2-3.現住人口之年齡分配

單位：人

年底及里別 End of Year & Villages	總計 Grand Total	0-4歲 0-4 Years	5-9歲 5-9 Years	10-14歲 10-14 Years	15-19歲 15-19 Years	20-24歲 20-24 Years	25-29歲 25-29 Years	30-34歲 30-34 Years	35-39歲 35-39 Years
民國101年底 End of 2012	5,294	128	125	164	242	240	259	298	288
男 Male	2,964	66	66	92	122	123	137	185	165
女 Female	2,330	62	59	72	120	117	122	113	123
民國102年底 End of 2013	5,211	125	117	138	227	242	243	299	283
男 Male	2,916	67	62	80	111	123	134	177	166
女 Female	2,295	58	55	58	116	119	109	122	117
民國103年底 End of 2014	5,181	126	115	130	208	256	239	281	286
男 Male	2,890	68	66	72	99	126	132	168	167
女 Female	2,291	58	49	58	109	130	107	113	119
民國104年底 End of 2015	5,071	106	114	115	212	258	210	275	290
男 Male	2,841	58	63	63	106	128	112	162	175
女 Female	2,230	48	51	52	106	130	98	113	115
民國105年底 End of 2016	4,980	102	101	118	187	256	207	269	277
男 Male	2,794	56	53	62	95	130	121	148	173
女 Female	2,186	46	48	~	92	126	86	121	104
民國106年底 End of 2017	4,876	85	89	113	174	248	225	230	278
男 Male	2,734	48	48	58	92	124	126	129	173
女 Female	2,142	37	41	55	82	124	99	101	105
民國107年底 End of 2018	4,781	81	92	119	157	227	219	208	283
男 Male	2,686	43	51	63	83	116	121	120	168
女 Female	2,095	38	41	56	74	111	98	88	115
民國108年底 End of 2019	4,676	76	92	114	146	203	225	212	253
男 Male	2,638	40	54	62	76	101	124	122	146
女 Female	2,038	36	38	52	70	102	101	90	107
民國109年底 End of 2020	4,569	65	83	107	130	201	236	192	238
男 Male	2,582	38	47	59	68	102	128	104	141
女 Female	1,987	27	36	48	62	99	108	88	97
民國110年底 End of 2021	4,428	61	71	88	133	190	230	195	226
男 Male	2,516	35	41	50	68	98	127	112	129
女 Female	1,912	26	30	38	65	92	103	83	97
二寮里 Erliao Vil.	186	-	1	6	9	4	8	2	11
男 Male	117	-	1	4	5	4	4	2	5
女 Female	69	-	-	2	4	-	4	-	6
中正里 Zhongzheng Vil.	772	9	14	16	21	29	30	35	41
男 Male	417	5	10	8	10	16	14	19	22
女 Female	355	4	4	8	11	13	16	16	19
內庄里 Neijhuang Vil.	368	6	2	6	11	14	23	12	7
男 Male	229	6	-	5	7	2	14	7	5
女 Female	139	-	2	1	4	12	9	5	2
左鎮里 Zuoichen Vil.	490	9	13	11	15	28	26	23	27
男 Male	263	6	5	6	6	11	12	9	15
女 Female	227	3	8	5	9	17	14	14	12
光和里 Guanghe Vil.	371	4	3	8	13	12	12	20	26
男 Male	209	2	3	6	4	8	8	13	12
女 Female	162	2	-	2	9	4	4	7	14
岡林里 Ganglin Vil.	415	9	4	4	7	19	18	14	31
男 Male	235	4	-	1	5	12	11	9	19
女 Female	180	5	4	3	2	7	7	5	12
草山里 Caoshan Vil.	297	3	2	10	8	13	14	11	11
男 Male	175	2	2	5	2	9	6	7	6
女 Female	122	1	-	5	6	4	8	4	5
睦光里 Muguang Vil.	368	8	11	8	12	18	25	22	13
男 Male	219	3	6	5	9	9	18	12	6
女 Female	149	5	5	3	3	9	7	10	7
榮和里 Ronghe Vil.	656	6	12	10	26	30	35	32	36
男 Male	353	3	9	7	11	14	19	15	22
女 Female	303	3	3	3	15	16	16	17	14
澄山里 Chengshan Vil.	505	7	9	9	11	23	39	24	23
男 Male	299	4	5	3	9	13	21	19	17
女 Female	206	3	4	6	2	10	18	5	6

資料來源：臺南市政府民政局。

Table 2-3. Resident Population by Age Group

Unit : Person

40-44歲 40-44 Years	45-49歲 45-49 Years	50-54歲 50-54 Years	55-59歲 55-59 Years	60-64歲 60-64 Years	65-69歲 65-69 Years	70-74歲 70-74 Years	75-79歲 75-79 Years	80-84歲 80-84 Years	85-89歲 85-89 Years	90-94歲 90-94 Years	95-99歲 95-99 Years	100歲以上 100 Years & Over
364	494	538	481	402	233	329	343	238	90	33	5	-
212	316	333	297	229	124	173	161	111	40	10	2	-
152	178	205	184	173	109	156	182	127	50	23	3	-
328	476	551	483	407	251	319	322	253	108	32	7	-
186	299	345	291	243	136	160	161	113	48	13	1	-
142	177	206	192	164	115	159	161	140	60	19	6	-
318	451	563	499	406	264	306	301	273	119	33	6	1
181	272	357	297	243	147	150	157	118	56	13	-	1
137	179	206	202	163	117	156	144	155	63	20	6	-
297	407	552	504	441	281	265	282	279	139	37	7	-
163	246	352	306	269	157	129	150	127	60	14	1	-
134	161	200	198	172	124	136	132	152	79	23	6	-
271	401	514	521	432	354	218	296	262	144	39	11	-
148	234	332	318	265	203	101	157	119	58	18	3	-
123	167	182	203	167	151	117	139	143	86	21	8	-
280	370	486	523	461	378	207	279	254	140	48	8	-
158	209	303	328	277	218	103	143	113	61	21	2	-
122	161	183	195	184	160	104	136	141	79	27	6	-
264	325	478	536	461	381	220	270	241	157	55	7	-
156	177	296	340	276	225	113	130	117	66	23	2	-
108	148	182	196	185	156	107	140	124	91	32	5	-
270	313	437	546	468	374	232	258	223	163	64	7	-
161	171	266	354	280	219	126	122	119	63	29	3	-
109	142	171	192	188	155	106	136	104	100	35	4	-
268	292	397	534	482	404	253	221	210	169	76	11	-
163	161	236	346	292	245	136	106	106	70	31	3	-
105	131	161	188	190	159	117	115	104	99	45	8	-
257	262	387	489	508	385	321	176	215	155	64	15	-
164	143	224	321	313	235	175	79	106	66	24	6	-
93	119	163	168	195	150	146	97	109	89	40	9	-
13	16	15	32	23	14	11	5	9	6	1	-	-
8	10	9	23	17	9	6	1	6	3	-	-	-
5	6	6	9	6	5	5	4	3	3	1	-	-
56	45	67	73	82	54	70	40	33	39	13	5	-
39	29	38	40	45	29	32	18	17	15	7	4	-
17	16	29	33	37	25	38	22	16	24	6	1	-
19	20	29	50	46	31	28	11	30	16	5	2	-
12	13	20	33	37	19	17	6	16	6	3	1	-
7	7	9	17	9	12	11	5	14	10	2	1	-
20	29	37	49	61	46	30	13	29	13	10	1	-
13	13	20	33	40	33	16	4	10	8	3	-	-
7	16	17	16	21	13	14	9	19	5	7	1	-
19	17	26	31	47	44	36	15	18	13	6	1	-
11	11	19	16	25	29	21	8	7	5	1	-	-
8	6	7	15	22	15	15	7	11	8	5	1	-
22	23	31	52	57	39	28	12	17	21	7	-	-
12	11	17	31	35	24	18	6	9	8	3	-	-
10	12	14	21	22	15	10	6	8	13	4	-	-
19	20	26	48	36	30	13	10	12	6	3	2	-
9	14	14	34	26	17	9	3	6	3	-	1	-
10	6	12	14	10	13	4	7	6	3	3	1	-
31	17	31	31	41	27	23	18	14	11	6	1	-
22	9	18	24	22	20	12	9	7	5	3	-	-
9	8	13	7	19	7	11	9	7	6	3	1	-
33	51	73	62	58	55	52	30	29	19	5	2	-
22	21	34	47	34	23	28	15	19	9	1	-	-
11	30	39	15	24	32	24	15	10	10	4	2	-
25	24	52	61	57	45	30	22	24	11	8	1	-
16	12	35	40	32	32	16	9	9	4	3	-	-
9	12	17	21	25	13	14	13	15	7	5	1	-

表2-4.現住人口之年齡結構

年底及里別 End of Year & Villages	年齡分配 By Age					
	0-14歲 0-14 Years (Persons)	比率(%) Rate	15-64歲 15-64 Years (Persons)	比率(%) Rate	65歲以上 65 Years & Over (Persons)	比率(%) Rate
民國101年底 End of 2012	417	7.88	3,606	68.11	1,271	24.01
民國102年底 End of 2013	380	7.29	3,539	67.91	1,292	24.79
民國103年底 End of 2014	371	7.16	3,507	67.69	1,303	25.15
民國104年底 End of 2015	335	6.61	3,446	67.95	1,290	25.44
民國105年底 End of 2016	287	5.80	3,335	67.43	1,324	26.77
民國106年底 End of 2017	287	5.89	3,275	67.17	1,314	26.94
民國107年底 End of 2018	292	6.11	3,158	66.05	1,331	27.84
民國108年底 End of 2019	282	6.03	3,073	65.72	1,321	28.25
民國109年底 End of 2020	255	5.58	2,970	65.00	1,344	29.42
民國110年底 End of 2021	220	4.97	2,877	64.97	1,331	30.06
二寮里 Erliao Vil.	7	3.76	133	71.51	46	24.73
中正里 Jhongheng Vil.	39	5.05	479	62.05	254	32.90
內庄里 Neijhuang Vil.	14	3.80	231	62.77	123	33.42
左鎮里 Zuojhen Vil.	33	6.73	315	64.29	142	28.98
光和里 Guanghe Vil.	15	4.04	223	60.11	133	35.85
岡林里 Ganglin Vil.	17	4.10	274	66.02	124	29.88
草山里 Caoshan Vil.	15	5.05	206	69.36	76	25.59
睦光里 Muguang Vil.	27	7.34	241	65.49	100	27.17
榮和里 Ronghe Vil.	28	4.27	436	66.46	192	29.27
澄山里 Chengshan Vil.	25	4.95	339	67.13	141	27.92

資料來源：臺南市政府民政局。

說明：因四捨五入，故年齡分配比率可能加總不為100

Table 2-4. Resident Population by Age Structure

扶老比 (%) Old Age Populati-on Ratio	扶幼比 (%) Young Age Populati-on Ratio	扶養比 (%) Depend-ency Ratio	老化指數 (%) Aged-Child Ratio
35.25	11.56	46.81	304.80
36.51	10.74	47.24	340.00
37.15	10.58	47.73	351.21
37.43	9.72	47.16	385.07
39.70	8.61	48.31	461.32
40.12	8.76	48.89	457.84
42.15	9.25	51.39	455.82
42.99	9.18	52.16	468.44
45.25	8.59	53.84	527.06
46.26	7.65	53.91	605.00
34.59	5.26	39.85	657.14
53.03	8.14	61.17	651.28
53.25	6.06	59.31	878.57
45.08	10.48	55.56	430.30
59.64	6.73	66.37	886.67
45.26	6.20	51.46	729.41
36.89	7.28	44.17	506.67
41.49	11.20	52.70	370.37
44.04	6.42	50.46	685.71
41.59	7.37	48.97	564.00

Source: Bureau of Civil Affairs Tainan City Government.

表2-5.15歲以上現住人口之教育程度－按年齡別分

單位：人

年底及年齡組別 End of Year & Age Group	性別 Sex	總計 Grand Total	識字者				
			合計 Total	研究所Graduate School			
				博士 Doctor		碩士 Master	
				畢業 Graduated	肄業 Un-graduated	畢業 Graduated	肄業 Un-graduated
民國101年底 End of 2012	計 Total 男 Male 女 Female	4,877 2,740 2,137	4,828 2,733 2,095	5 4 1	3 2 1	36 24 12	23 14 9
民國102年底 End of 2013	計 Total 男 Male 女 Female	4,831 2,707 2,124	4,786 2,700 2,086	5 4 1	3 2 1	35 22 13	20 11 9
民國103年底 End of 2014	計 Total 男 Male 女 Female	4,810 2,684 2,126	4,767 2,677 2,090	5 4 1	4 2 2	38 25 13	20 10 10
民國104年底 End of 2015	計 Total 男 Male 女 Female	4,736 2,657 2,079	4,694 2,650 2,044	5 4 1	4 2 2	42 26 16	23 12 11
民國105年底 End of 2016	計 Total 男 Male 女 Female	4,659 2,623 2,036	4,618 2,616 2,002	5 4 1	3 2 1	41 24 17	30 16 14
民國106年底 End of 2017	計 Total 男 Male 女 Female	4,589 2,580 2,009	4,551 2,573 1,978	6 5 1	3 2 1	43 26 17	32 16 16
民國107年底 End of 2018	計 Total 男 Male 女 Female	4,489 2,529 1,960	4,454 2,522 1,932	6 5 1	4 3 1	53 30 23	26 12 14
民國108年底 End of 2019	計 Total 男 Male 女 Female	4,394 2,482 1,912	4,360 2,476 1,884	7 5 2	4 3 1	56 32 24	26 13 13
民國109年底 End of 2020	計 Total 男 Male 女 Female	4,314 2,438 1,876	4,287 2,434 1,853	8 6 2	4 3 1	61 33 28	23 11 12
民國110年底 End of 2021	計 Total 男 Male 女 Female	4,208 2,390 1,818	4,184 2,386 1,798	7 6 1	4 3 1	59 33 26	30 16 14

Table 2-5. Educational Attainments of Resident Population Aged 15 and Over
by Age Group

Literate					
大學 (含獨立學院) University & College		專科 Junior College			
		二、三年制 2 or 3 Years		五年制後二年 Last 2 Years of 5-Years	
畢業 Graduated	肄業 Un-graduated	畢業 Graduated	肄業 Un-graduated	畢業 Graduated	肄業 Un-graduated
266	176	172	26	106	7
138	88	103	17	76	6
128	88	69	9	30	1
278	183	171	34	104	7
142	93	104	18	75	6
136	90	67	16	29	1
299	201	166	34	101	7
151	102	100	17	72	6
148	99	66	17	29	1
333	187	166	27	102	6
165	93	98	15	72	5
168	94	68	12	30	1
352	169	164	33	99	6
173	88	100	17	70	5
179	81	64	16	29	1
374	179	163	34	100	6
189	88	101	18	70	5
185	91	62	16	30	1
384	164	165	35	105	5
197	88	101	18	71	4
187	76	64	17	34	1
378	166	159	36	108	5
197	89	97	21	72	4
181	77	62	15	36	1
392	158	158	32	110	5
204	85	96	21	72	4
188	73	62	11	38	1
408	148	155	32	101	5
210	85	95	20	67	4
198	63	60	12	34	1

表2-5.15歲以上現住人口之教育程度—按年齡別分(續1)

單位：人

Unit: Person

年底及年齡組別 End of Year & Age Group	性別 Sex	識字者				
		高中 Senior High School		高職 Vocational High School		
		畢業 Graduated	肄業 Un-graduated	畢業 Graduated	肄業 Un-graduated	五專前三年肄業 First 3 Years Ungraduated of 5-Year Junior
民國101年底 End of 2012	計 Total	170	73	784	203	8
	男 Male	97	42	507	124	3
	女 Female	73	31	277	79	5
民國102年底 End of 2013	計 Total	169	75	795	185	10
	男 Male	98	40	511	112	3
	女 Female	71	35	284	73	7
民國103年底 End of 2014	計 Total	169	71	806	181	13
	男 Male	99	39	515	113	3
	女 Female	70	32	291	68	10
民國104年底 End of 2015	計 Total	167	69	797	186	14
	男 Male	101	39	510	123	3
	女 Female	66	30	287	63	11
民國105年底 End of 2016	計 Total	172	65	797	187	17
	男 Male	102	39	509	125	4
	女 Female	70	26	288	62	13
民國106年底 End of 2017	計 Total	170	56	786	181	17
	男 Male	101	34	508	117	5
	女 Female	69	22	278	64	12
民國107年底 End of 2018	計 Total	164	51	776	176	15
	男 Male	99	34	504	112	5
	女 Female	65	17	272	64	10
民國108年底 End of 2019	計 Total	155	49	774	177	11
	男 Male	94	28	495	111	5
	女 Female	61	21	279	66	6
民國109年底 End of 2020	計 Total	154	46	764	181	14
	男 Male	95	28	493	116	5
	女 Female	59	18	271	65	9
民國110年底 End of 2021	計 Total	150	48	761	187	17
	男 Male	91	26	494	121	6
	女 Female	59	22	267	66	11

Table 2-5. Educational Attainments of Resident Population Aged
15 and Over by Age Group(Cont.1)

Literate								Unit:Person
國(初)中 Junior High School		初職 Junior Vocational School		小學 Primary School		自修 Self-Study	不識 字者 Illiterate	
畢業 Graduated	肄業 Un-graduated	畢業 Graduated	肄業 Un-graduated	畢業 Graduated	肄業 Un-graduated			
871	88	29	8	1,562	210	2	49	
570	60	25	7	771	55	-	7	
301	28	4	1	791	155	2	42	
868	85	28	8	1,523	197	3	45	
566	63	25	7	747	51	-	7	
302	22	3	1	776	146	3	38	
862	88	26	8	1,484	181	3	43	
564	59	23	7	721	45	-	7	
298	29	3	1	763	136	3	36	
854	88	25	8	1,419	169	3	42	
562	59	23	7	687	44	-	7	
292	29	2	1	732	125	3	35	
836	78	24	8	1,371	158	3	41	
549	56	22	7	663	41	-	7	
287	22	2	1	708	117	3	34	
832	83	23	8	1,312	141	2	38	
540	60	21	7	626	34	-	7	
292	23	2	1	686	107	2	31	
817	74	22	8	1,267	135	2	35	
527	53	20	7	599	33	-	7	
290	21	2	1	668	102	2	28	
809	76	20	8	1,212	122	2	34	
527	54	18	7	574	30	-	6	
282	22	2	1	638	92	2	28	
791	73	17	6	1,171	117	2	27	
509	53	16	5	552	27	-	4	
282	20	1	1	619	90	2	23	
780	76	16	5	1,087	106	2	24	
503	54	15	4	509	24	-	4	
277	22	1	1	578	82	2	20	

表2-5.15歲以上現住人口之教育程度－按年齡別分(續2)

單位：人

年底及年齡組別 End of Year & Age Group	性別 Sex	總計 Grand Total	識字者				
			合計 Total	研究所Graduate School			
				博士 Doctor		碩士 Master	
				畢業 Graduated	肄業 Un-graduated	畢業 Graduated	肄業 Un-graduated
15-19歲 15-19Years	計 Total 男 Male 女 Female	133 68 65	133 68 65	- - -	- - -	- - -	- - -
20-24歲 20-24Years	計 Total 男 Male 女 Female	190 98 92	190 98 92	- - -	- - -	1 - 1	9 3 6
25-29歲 25-29Years	計 Total 男 Male 女 Female	230 127 103	230 127 103	- - -	2 2 -	16 7 9	4 2 2
30-34歲 30-34Years	計 Total 男 Male 女 Female	195 112 83	195 112 83	1 1 -	- - -	7 3 4	1 - 1
35-39歲 35-39Years	計 Total 男 Male 女 Female	226 129 97	226 129 97	- - -	- - -	2 2 -	4 1 3
40-44歲 40-44Years	計 Total 男 Male 女 Female	257 164 93	257 164 93	- - -	1 1 -	8 5 3	- - -
45-49歲 45-49Years	計 Total 男 Male 女 Female	262 143 119	261 142 119	1 - 1	1 - 1	7 4 3	3 3 -
50-54歲 50-54Years	計 Total 男 Male 女 Female	387 224 163	385 224 161	2 2 -	- - -	5 4 1	7 5 2
55-59歲 55-59Years	計 Total 男 Male 女 Female	489 321 168	487 321 166	1 1 -	- - -	7 3 4	2 2 -
60-64歲 60-64Years	計 Total 男 Male 女 Female	508 313 195	507 313 194	1 1 -	- - -	3 2 1	- - -
65歲以上 65 Years of Age and Over	計 Total 男 Male 女 Female	1,331 691 640	1,313 688 625	1 1 -	- - -	3 3 -	- - -

資料來源：臺南市政府民政局。

Table 2-5. Educational Attainments of Resident Population Aged 15 and Over
by Age Group(Cont.2)

Literate					
大學 (含獨立學院) University & College		專科 Junior College			
		二、三年制 2 or 3 Years		五年制後二年 Last 2 Years of 5-Years	
畢業 Graduated	肄業 Un-graduated	畢業 Graduated	肄業 Un-graduated	畢業 Graduated	肄業 Un-graduated
-	20	-	-	-	-
-	7	-	-	-	-
-	13	-	-	-	-
51	57	5	4	6	-
17	34	2	4	-	-
34	23	3	-	6	-
102	24	3	4	1	-
49	16	3	3	-	-
53	8	-	1	1	-
79	14	6	3	1	-
40	9	4	2	-	-
39	5	2	1	1	-
46	10	11	7	2	-
24	6	7	4	-	-
22	4	4	3	2	-
37	10	28	5	5	1
20	5	14	3	4	1
17	5	14	2	1	-
26	4	32	4	12	2
14	2	13	-	7	2
12	2	19	4	5	-
15	3	15	3	12	1
10	1	7	2	10	1
5	2	8	1	2	-
16	1	14	-	18	-
9	1	12	-	13	-
7	-	2	-	5	-
10	2	14	1	19	1
8	1	11	1	16	-
2	1	3	-	3	1
26	3	27	1	25	-
19	3	22	1	17	-
7	-	5	-	8	-

表2-5.15歲以上現住人口之教育程度—按年齡別分(續完)

單位：人

Unit:Person

年底及年齡組別 End of Year & Age Group	性別 Sex	識字者				
		高中 Senior High School		高職 Vocational High School		
		畢業 Graduated	肄業 Un-graduated	畢業 Graduated	肄業 Un-graduated	五專前三年肄業 First 3 Years Ungraduated of 5-Year Junior College
15-19歲	計 Total	2	20	10	56	11
15-19Years	男 Male	1	6	10	33	2
	女 Female	1	14	-	23	9
20-24歲	計 Total	7	1	24	18	3
20-24Years	男 Male	5	1	13	15	1
	女 Female	2	-	11	3	2
25-29歲	計 Total	2	1	52	13	-
25-29Years	男 Male	-	-	33	8	-
	女 Female	2	1	19	5	-
30-34歲	計 Total	4	-	42	17	-
30-34Years	男 Male	1	-	27	10	-
	女 Female	3	-	15	7	-
35-39歲	計 Total	2	3	72	25	1
35-39Years	男 Male	2	1	44	16	1
	女 Female	-	2	28	9	-
40-44歲	計 Total	6	5	76	9	1
40-44Years	男 Male	2	5	54	6	1
	女 Female	4	-	22	3	-
45-49歲	計 Total	9	5	63	12	-
45-49Years	男 Male	3	4	36	9	-
	女 Female	6	1	27	3	-
50-54歲	計 Total	25	5	130	6	-
50-54Years	男 Male	14	2	77	4	-
	女 Female	11	3	53	2	-
55-59歲	計 Total	32	2	102	11	1
55-59Years	男 Male	23	2	64	9	1
	女 Female	9	-	38	2	-
60-64歲	計 Total	37	2	100	13	-
60-64Years	男 Male	23	2	69	6	-
	女 Female	14	-	31	7	-
65歲以上	計 Total	24	4	90	7	-
65 Years of	男 Male	17	3	67	5	-
Age and Over	女 Female	7	1	23	2	-

資料來源：臺南市政府民政局。

Table 2-5. Educational Attainments of Resident Population Aged
15 and Over by Age Group(Cont.End)

Unit:Person

Literate							自修 Self-Study	不識 字者 Illiterate
國(初)中 Junior High School		初職 Junior Vocational School		小學 Primary School				
畢業 Graduated	肄業 Un-graduated	畢業 Graduated	肄業 Un-graduated	畢業 Graduated	肄業 Un-graduated			
1	12	-	-	-	-	1	-	-
1	7	-	-	-	-	1	-	-
-	5	-	-	-	-	-	-	-
2	2	-	-	-	-	-	-	-
1	2	-	-	-	-	-	-	-
1	-	-	-	-	-	-	-	-
6	-	-	-	-	-	-	-	-
4	-	-	-	-	-	-	-	-
2	-	-	-	-	-	-	-	-
15	4	-	-	-	-	1	-	-
10	4	-	-	-	-	1	-	-
5	-	-	-	-	-	-	-	-
33	5	-	-	3	-	-	-	-
18	3	-	-	-	-	-	-	-
15	2	-	-	3	-	-	-	-
56	4	-	-	3	2	-	-	-
39	3	-	-	-	1	-	-	-
17	1	-	-	3	1	-	-	-
76	1	-	-	1	2	-	-	1
45	-	-	-	-	-	-	-	1
31	1	-	-	1	2	-	-	-
136	3	-	-	15	2	-	-	2
80	-	-	-	5	-	-	-	-
56	3	-	-	10	2	-	-	2
185	12	-	-	81	2	-	-	2
126	9	-	-	45	1	-	-	-
59	3	-	-	36	1	-	-	2
144	8	-	-	151	1	-	-	1
98	5	-	-	70	-	-	-	-
46	3	-	-	81	1	-	-	1
126	25	16	5	833	95	2	-	18
81	21	15	4	389	20	-	-	3
45	4	1	1	444	75	2	-	15

Source:Bureau of Civil Affairs Tainan City Government.

表 2-6. 現住人口之婚姻狀況—按年齡別分

單位：人

年底別及 年齡組別 End of Year & Range of Age		總 計 Grand Total			未 婚 Single		
		合計 Total	男 Male	女 Female	合計 Total	男 Male	女 Female
民國101年底	End of 2012	5,294	2,964	2,330	1,642	1,012	630
民國102年底	End of 2013	5,211	2,916	2,295	1,594	990	604
民國103年底	End of 2014	5,181	2,890	2,291	1,588	986	602
民國104年底	End of 2015	5,071	2,841	2,230	1,554	968	586
民國105年底	End of 2016	4,980	2,794	2,186	1,521	948	573
民國106年底	End of 2017	4,876	2,734	2,142	1,488	927	561
民國107年底	End of 2018	4,781	2,686	2,095	1,467	914	553
民國108年底	End of 2019	4,676	2,638	2,038	1,442	899	543
民國109年底	End of 2020	4,569	2,582	1,987	1,420	887	533
民國110年底	End of 2021	4,428	2,516	1,912	1,379	874	505
未滿15歲	Under 15 Years	220	126	94	220	126	94
15-19 歲	15-19 Years	135	70	65	132	68	64
20-24 歲	20-24 Years	207	112	95	182	96	86
25-29 歲	25-29 Years	254	144	110	197	111	86
30-34 歲	30-34 Years	215	127	88	122	79	43
35-39 歲	35-39 Years	272	169	103	114	81	33
40-44 歲	40-44 Years	278	177	101	100	76	24
45-49 歲	45-49 Years	348	213	135	63	42	21
50-54 歲	50-54 Years	479	316	163	61	53	8
55-59 歲	55-59 Years	513	323	190	79	58	21
60-64 歲	60-64 Years	449	261	188	61	48	13
65-69 歲	65-69 Years	350	191	159	30	22	8
70-74 歲	70-74 Years	212	81	131	7	6	1
75-79 歲	75-79 Years	226	107	119	6	4	2
80-84 歲	80-84 Years	170	68	102	3	3	-
85-89 歲	85-89 Years	80	25	55	2	1	1
90-94 歲	90-94 Years	20	6	14	-	-	-
95-99 歲	95-99 Years	-	-	-	-	-	-
100歲以上	100 Years of Age and Over	-	-	-	-	-	-

資料來源：臺南市政府民政局。

Table 2-6. The Marital Status of the Population—By Age

Unit : Person

有 偶 Married			離 婚 Divorced			喪 偶 Widowed		
合計 Total	男 Male	女 Female	合計 Total	男 Male	女 Female	合計 Total	男 Male	女 Female
2,589	1,490	1,099	474	301	173	589	161	428
2,542	1,459	1,083	493	309	184	582	158	424
2,489	1,433	1,056	506	309	197	598	162	436
2,400	1,392	1,008	514	314	200	603	167	436
2,344	1,360	984	519	320	199	596	166	430
2,285	1,331	954	523	318	205	580	158	422
2,220	1,302	918	510	312	198	584	158	426
2,140	1,265	875	522	319	203	572	155	417
2,055	1,224	831	526	323	203	568	148	420
1,976	1,176	800	527	327	200	546	139	407
-	-	-	-	-	-	-	-	-
3	2	1	-	-	-	-	-	-
17	11	6	8	5	3	-	-	-
38	24	14	18	9	9	1	-	1
65	35	30	26	13	13	2	-	2
120	71	49	31	15	16	7	2	5
123	75	48	48	26	22	7	-	7
192	123	69	81	46	35	12	2	10
297	187	110	101	71	30	20	5	15
302	200	102	94	59	35	38	6	32
271	156	115	60	42	18	57	15	42
205	123	82	39	28	11	76	18	58
137	61	76	8	6	2	60	8	52
105	64	41	7	5	2	108	34	74
69	36	33	2	-	2	96	29	67
25	6	19	4	2	2	49	16	33
7	2	5	-	-	-	13	4	9
-	-	-	-	-	-	-	-	-
-	-	-	-	-	-	-	-	-

Source: Bureau of Civil Affairs Tainan City Government.

參、行政組織

一、行政組織

本所 110 年所內組織編制計有：區長、主任秘書、社會及行政課、民政及人文課、農業及建設課、人事室、政風室、會計室。

二、公務人員

(一)按人數、職等別分：

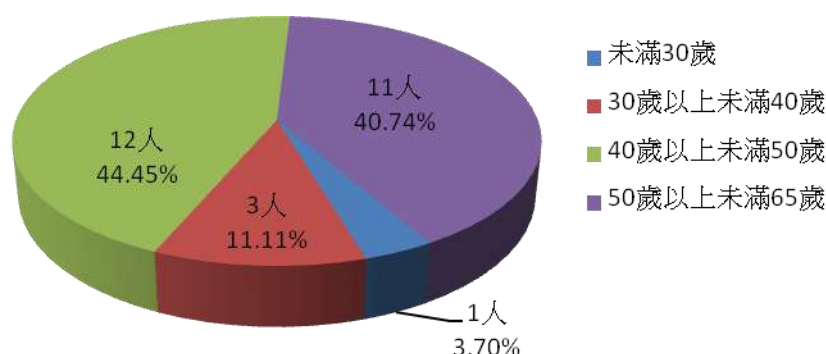
本所公務人員人數為 27 人，其中薦任：14 人占 51.85%，委任：13 人占 44.15%。

(二)按教育程度別分：

本所簡薦委任(派)人員及雇員中：研究所以上 4 人占 14.81%，大學畢業(含軍警校有學位者)20 人占 74.08%；專科 3 人占 11.11%。

(三)按年齡別分：

本所簡薦委任(派)人員及雇員平均年齡 47 歲，其中：未滿 30 歲 1 人占 3.70%；30 歲以上未滿 40 歲 3 人占 11.11%；40 歲以上未滿 50 歲 12 人占 44.45%；50 歲以上未滿 65 歲 11 人占 40.74%。



110年底本公所公務人員年齡層

3 - 2 行政組織

表3-1.區公所員工按職等別及性別分

單位：人

年底別 End of Year	總計 Grand Total	職等別 Clerk					僱員 Contract Employees
		簡薦委任(派)人員					
		合計 Total	簡任(派) Selected	薦任(派) Reco-mmended	委任(派) Delegated		
民國101年底 End of 2012	46	31	1	17	13	-	
民國102年底 End of 2013	43	28	1	16	11	-	
民國103年底 End of 2014	43	28	-	17	11	-	
民國104年底 End of 2015	39	26	-	16	10	-	
民國105年底 End of 2016	29	29	-	17	12	-	
民國106年底 End of 2017	41	29	1	16	12	-	
民國107年底 End of 2018	41	29	1	16	12	-	
民國108年底 End of 2019	41	29	-	18	11	-	
民國109年底 End of 2020	41	29	-	16	13	-	
民國110年底 End of 2021	39	27	-	14	13	-	
男 Male	16	13	-	7	6	-	
女 Female	23	14	-	7	7	-	

資料來源：人事室。

Table 3-1. Number of Civil Servants of All Organizations of
the District by Rank and Sex

Unit : Person

合計 Total	工友 Manual Worker		臨時人員 Temporary staff
	技工 Technical worker	工友 Manual Worker	
15	1	4	10
15	1	4	10
15	1	4	10
13	1	3	9
11	1	2	8
12	1	2	9
12	1	2	9
12	1	2	9
12	1	1	10
12	1	1	10
3	1	1	1
9	-	-	9

3 - 4 行政組織

表3-2.區公所員工按教育程度分

單位：人

年底別 End of Year	總計 Grand Total	研究所Graduate School		大學畢業(含軍警校有學位者) University
		博士 Graduate School	碩士 Graduate School	
民國101年底 End of 2012	31	-	1	14
民國102年底 End of 2013	28	-	1	15
民國103年底 End of 2014	28	-	3	15
民國104年底 End of 2015	26	-	2	14
民國105年底 End of 2016	29	-	4	18
民國106年底 End of 2017	29	-	4	19
民國107年底 End of 2018	29	-	6	18
民國108年底 End of 2019	29	-	6	18
民國109年底 End of 2020	29	-	7	17
民國110年底 End of 2021	27	-	4	20
男 Male	13	-	2	8
女 Female	14	-	2	12

資料來源：人事室。

說明：本表只包含表3-1之正式職員之範圍。

Table 3-2. Number of Civil Servants of All Organizations of
the District by Educational Attainments

Unit:Person

專科畢業 Junior college	高中(職) 畢業 Senior High (Vocational) school	國(初)中以下 Junior High (Vocational) school	
13	3	-	
9	3	-	
9	1	-	
9	1	-	
6	1	-	
5	1	-	
4	1	-	
4	1	-	
4	1	-	
3	-	-	
3	-	-	
-	-	-	

Source : Personnel Office.

Note: This table contains only a range of Table 3-1 of the regular staff.

表3-3.區公所員工按年齡分

單位：人

年底別 End of Year	總計 Grand Total	平均年齡 Average age	年齡		
			24 歲以下 20-24 Under 24 Years	25-29歲 25-29 Years	30-34歲 30-34 Years
民國101年底 End of 2012	31	45	-	2	4
民國102年底 End of 2013	28	47	-	-	3
民國103年底 End of 2014	28	46	-	1	1
民國104年底 End of 2015	26	45	-	1	-
民國105年底 End of 2016	29	44	1	1	1
民國106年底 End of 2017	29	44	1	-	2
民國107年底 End of 2018	29	45	-	2	1
民國108年底 End of 2019	29	45	-	2	1
民國109年底 End of 2020	29	46	1	-	2
民國110年底 End of 2021	27	47	1	-	2
男 Male	13	50	-	-	-
女 Female	14	44	1	-	2

資料來源：人事室。

說明：本表只包含表3-1之正式職員之範圍。

Table 3-3. Number of Civil Servants of All Organizations of
the Distric by Age Group

Unit : Person

Age							
35-39歲 35-39 Years	40-44歲 40-44 Years	45-49歲 45-49 Years	50-54歲 50-54 Years	55-59歲 55-59 Years	60-64歲 60-64 Years	65歲以上 65 Years & over	
4	5	6	4	2	4	-	
4	3	6	5	3	4	-	
5	4	8	4	2	3	-	
5	4	8	3	2	3	-	
5	5	10	3	3	-	-	
5	5	8	5	3	-	-	
3	7	5	9	2	-	-	
3	6	5	10	2	-	-	
2	5	6	11	1	1	-	
1	4	8	8	1	2	-	
-	2	6	2	1	2	-	
1	2	2	6	-	-	-	

Source : Personnel Office.

Note: This table contains only a range of Table 3-1 of the regular staff.

肆、農林漁牧

一、農業

本區自然環境極適宜農業發展經營，極具經濟開發之價值及天然資源利用之潛力。近年來採取農業多元發展，更加強經濟價值高之特種作物的生產，改進耕作技術，降低農業成本，增加農民收益，並推行農業機械化，以促進本區經濟之繁榮。

(一)農耕土地面積

110 年底農耕土地面積 1,555.40 公頃，農耕土地占全區土地總面積 20.77%，其中耕作地 1,029.42 公頃，長期休閒地 525.98 公頃。耕作地中屬短期耕作地有 201.26 頃，屬長期耕作地 828.16 公頃；短期耕作地中種植水稻以外之短期作有 48.09 公頃，短期休閒有 153.17 公頃。

(二)主要農產品

1. 竹筍：110 年收穫面積 251.79 公頃，同上年度，產量 2,014.32 公噸，較上年 3,021.48 公噸減少 1,007.16 公噸。
2. 香蕉：110 度年收穫面積 122.00 公頃，較上年度 122.20 公頃減少 0.20 公頃，產量 2,131.95 公噸，較上年度 2,822.82 公噸減少 690.87 公噸。
3. 芒果：110 年收穫面積 220.91 公頃，較上年度 221.21 公頃減少 0.30 公頃，產量 3,599.02 公噸，較上年度 3,154.03 公噸增加 444.99 公噸。
4. 荔枝：110 年收穫面積 14.28 公頃，較上年度 13.88 公頃增加 0.4 公頃，產量 85.68 公噸，較上年度 104.10 公噸減少 18.42 公噸。

二、漁業

本區 110 年無水產養殖面積。

三、牧業

畜牧事業由於近年來政府不斷推廣與扶植，獎勵增產以及品種改良，飼養方法邁進專業性企業化經營，而國民生活形態之變遷，肉食消耗之劇增，足證畜牧事業已是農業經濟建設重要一環。

(一)本區主要家畜為羊，110年底現有頭數110頭，較上年底83頭增加27頭。

(二)本區主要家禽為雞，110 年底雞飼養數量為 207 千隻，其中肉雞 167 千隻占 78.74%，蛋雞 44 千隻占 21.26%，較上年底 213 千隻，減少 6 千隻。

4-2 農、林、漁、牧

表4-1.耕地面積

單位：公頃

年底別 End of Year	總計 Grand Total	水田	
		合計 Total	兩期作 Double-Cropped
民國101年底 End of 2012	1,556.32	512.45	-
民國102年底 End of 2013	1,556.32	512.45	-

資料來源：臺南市政府農業局。

Table 4-1. Cultivated Land Area

Unit:Hectare

Paddy field		旱田 Upland Field
單期作 Single-Cropped		
第一期作 1st Crop	第二期作 2nd Crop	
-	512.45	1,043.87
-	512.45	1,043.87

表 4-1 農耕土地面積

單位：公頃

年底別 End of Year	總 計 Grand Total	耕作地		
		合計 Total	短期耕作地	
			計 Subtotal	水稻 Rice
民國103年底 End of 2014	1,556.32	1,050.65	44.12	2.00
民國104年底 End of 2015	1,555.40	992.61	91.53	-
民國105年底 End of 2016	1,555.40	985.82	151.82	-
民國106年底 End of 2017	1,555.40	1,032.33	208.48	-
民國107年底 End of 2018	1,555.40	1,029.28	189.54	-
民國108年底 End of 2019	1,555.40	1,029.28	195.79	-
民國109年底 End of 2020	1,555.40	1,029.42	196.27	-
民國110年底 End of 2021	1,555.40	1,029.42	201.26	-

資料來源：臺南市政府農業局。

Table 4-1. Agricultural Cultivated Land Area

Unit:Hectare

Area of Cultivated Land			長期耕作地 Long-term Cultivation	長期休閒地 Long-term Recreational field	農耕土地佔 總面積% The total area of agricultural land %
Short-term Cultivation					
水稻以外之短期作 Other Crops	短期休閒 Short-term Recreational field				
21.12	21.00	1,006.53	505.67	20.78	
20.03	71.50	901.08	562.79	20.77	
22.58	129.24	834.00	569.58	20.77	
47.10	161.38	823.85	523.07	20.77	
44.66	144.88	839.74	526.12	20.77	
46.70	149.09	833.49	526.12	20.77	
46.50	149.77	833.15	525.98	20.77	
48.09	153.17	828.16	525.98	20.77	

4-6 農、林、漁、牧

表4-2.稻米收穫面積及生產量

單位：收穫面積:公頃

產量:公噸

年別 Year	總計 Grand Total		水 稻					
			合計 Total		粳稻(蓬萊) Japonica Rice		硬秈稻(在來) India Rice	
	收穫面積 Harvested Area	產量 Production	收穫面積 Harvested Area	產量 Production	收穫面積 Harvested Area	產量 Production	收穫面積 Harvested Area	產量 Production
民國101年 2012 共計 Total	2.06	12	2.06	12	0.06	0	2.00	12
第 1 期 1st Term	-	-	-	-	-	-	-	-
第 2 期 2nd Term	2.06	12	2.06	12	0.06	0	2.00	12
民國102年 2013 共計 Total	2.00	8	2.00	8	-	-	-	-
第 1 期 1st Term	2.00	8	2.00	8	-	-	-	-
第 2 期 2nd Term	-	-	-	-	-	-	-	-
民國103年 2014 共計 Total	3.53	16	3.53	16	-	-	-	-
第 1 期 1st Term	2.00	10	2.00	10	-	-	-	-
第 2 期 2nd Term	1.53	7	1.53	7	-	-	-	-
民國104年 2015 共計 Total	-	-	-	-	-	-	-	-
第 1 期 1st Term	-	-	-	-	-	-	-	-
第 2 期 2nd Term	-	-	-	-	-	-	-	-
民國105年 2016 共計 Total	-	-	-	-	-	-	-	-
第 1 期 1st Term	-	-	-	-	-	-	-	-
第 2 期 2nd Term	-	-	-	-	-	-	-	-
民國106年 2017 共計 Total	-	-	-	-	-	-	-	-
第 1 期 1st Term	-	-	-	-	-	-	-	-
第 2 期 2nd Term	-	-	-	-	-	-	-	-
民國107年 2018 共計 Total	-	-	-	-	-	-	-	-
第 1 期 1st Term	-	-	-	-	-	-	-	-
第 2 期 2nd Term	-	-	-	-	-	-	-	-
民國108年 2019 共計 Total	-	-	-	-	-	-	-	-
第 1 期 1st Term	-	-	-	-	-	-	-	-
第 2 期 2nd Term	-	-	-	-	-	-	-	-
民國109年 2020 共計 Total	-	-	-	-	-	-	-	-
第 1 期 1st Term	-	-	-	-	-	-	-	-
第 2 期 2nd Term	-	-	-	-	-	-	-	-
民國110年 2021 共計 Total	-	-	-	-	-	-	-	-
第 1 期 1st Term	-	-	-	-	-	-	-	-
第 2 期 2nd Term	-	-	-	-	-	-	-	-

資料來源：行政院農業委員會農糧署

表4-3.農產品收穫面積及生產量

單位：收穫面積:公頃

產量:公噸

(1)雜糧生產

年別 Year	總計 Grand Total		甘藷 Sweet Potatoes		硬質玉米 Hard Corns		食用玉米 Food Corns	
	收穫面積 (公頃) Harvested Area	產量 (公噸) Production	收穫面積 (公頃) Harvested Area	產量 (公噸) Production	收穫面積 (公頃) Harvested Area	產量 (公噸) Production	收穫面積 (公頃) Harvested Area	產量 (公噸) Production
民國101年 2012	0.90	11	0.90	11	-	-	-	-
民國102年 2013	-	-	-	-	-	-	-	-
民國103年 2014	0.20	1	-	-	-	-	0.20	1
民國104年 2015	24.60	819	20.20	808	-	-	1.10	8
民國105年 2016	-	-	-	-	-	-	-	-
民國106年 2017	14	337	7.00	263	-	-	6.68	74
民國107年 2018	15	244	2.59	95	-	-	12.45	149
民國108年 2019	19.06	211.27	0.07	2.38	-	-	18.99	208.89
民國109年 2020	23.44	312.08	1.38	47.36	-	-	22.06	264.72
民國110年 2021	23.44	312.08	1.38	47.36	-	-	22.06	264.72

資料來源：行政院農業委員會農糧署。

Table 4-3. Harvested Area and Production of Crop Products

Unit : Harvested Area : Ha.

Production : m.t.

(1)Production of Coarse Crain									
蜀黍(高粱)Sorghum		大豆 Soybeans		紅豆 Adzuki Beans		落花生 Peanuts		其他雜糧 Others	
收穫面積 (公頃) Harvested Area	產量 (公噸) Production	收穫面積 (公頃) Harvested Area	產量 (公噸) Production	收穫面積 (公頃) Harvested Area	產量 (公噸) Production	收穫面積 (公頃) Harvested Area	產量 (公噸) Production	收穫面積 (公頃) Harvested Area	產量 (公噸) Production
-	-	-	-	-	-	-	-	-	-
-	-	-	-	-	-	-	-	-	-
-	-	-	-	-	-	-	-	-	-
-	-	-	-	-	-	-	-	3.30	3
-	-	-	-	-	-	-	-	-	-
-	-	-	-	-	-	-	-	-	-
-	-	-	-	-	-	-	-	-	-
-	-	-	-	-	-	-	-	-	-
-	-	-	-	-	-	-	-	-	-
-	-	-	-	-	-	-	-	-	-

4 - 10 農、林、漁、牧

表4-3.農產品收穫面積及生產量(續 1)

單位：收穫面積:公頃

產量:公噸

(2)特用作物生產

年別 Year	總計 Grand Total		茶葉 Tea		菸草 Tobacco	
	收穫面積 (公頃) Harvested Area	產量 (公噸) Production	收穫面積 (公頃) Harvested Area	產量 (公噸) Production	收穫面積 (公頃) Harvested Area	產量 (公噸) Production
民國101年 2012	65.25	2,132	-	-	-	-
民國102年 2013	55.29	1,575	-	-	-	-
民國103年 2014	49.04	1,660	-	-	-	-
民國104年 2015	49.26	1,752	-	-	-	-
民國105年 2016	-	-	-	-	-	-
民國106年 2017	-	-	-	-	-	-
民國107年 2018	-	-	-	-	-	-
民國108年 2019	34.99	674.27	-	-	-	-
民國109年 2020	28.46	99.61	-	-	-	-
民國110年 2021	31.79	548.30	-	-	-	-

資料來源：行政院農業委員會農糧署。

Table 4-3. Harvested Area and Production of Crop Products(Cont. 1)

Unit : Harvested Area : Ha.

Production : m.t.

(2)Production of Special Crops

製糖甘蔗 Sugar-cane (Refined)		生食甘蔗 Sugar-cane (Fresh)		其它特用作物 Others	
收穫面積 (公頃) Harvested Area	產量 (公噸) Production	收穫面積 (公頃) Harvested Area	產量 (公噸) Production	收穫面積 (公頃) Harvested Area	產量 (公噸) Production
25.59	2,011	-	-	39.66	121
16.23	1,459	-	-	39.06	116
15.56	1,539	0.20	11	33.28	109
16.71	1,635	0.20	12	32.35	105
-	-	-	-	-	-
-	-	-	-	-	-
-	-	-	-	-	-
6.53	574.66	-	-	28.46	99.61
-	-	-	-	28.46	99.61
3.33	449	-	-	28.46	99.61

4 - 12 農、林、漁、牧

表4-3.農產品收穫面積及生產量(續 2)

單位：收穫面積:公頃

產量:公噸

〔3〕蔬菜生產

年別 Year	總計 Grand Total		竹筍 Bamboo Shoot		蘆筍 Asparagus	
	收穫面積 (公頃) Harvested Area	產量 (公噸) Production	收穫面積 (公頃) Harvested Area	產量 (公噸) Production	收穫面積 (公頃) Harvested Area	產量 (公噸) Production
民國101年 2012	287.63	3,434	279.88	3,359	-	-
民國102年 2013	293.63	3,490	288.48	3,462	-	-
民國103年 2014	238.59	2,841	233.54	2,802	-	-
民國104年 2015	293.53	3,504	283.18	3,398	-	-
民國105年 2016	275.68	2,481	275.68	2,481	-	-
民國106年 2017	251.79	2,896	251.79	2,896	-	-
民國107年 2018	251.79	2,770	251.79	2,770	-	-
民國108年 2019	252.64	3,033.08	251.79	3,021.48	-	-
民國109年 2020	253.41	3,037.68	251.79	3,021.48	-	-
民國110年 2021	261.96	2,108.25	251.79	2,014.32	-	-

資料來源：行政院農業委員會農糧署。

說明：甘藍包括甘藍及抱子甘藍，花椰菜包括花椰菜及青花菜。

Table 4-3. Harvested Area and Production of Crop Products(Cont. 2)

Unit : Harvested Area : Ha.

Production : m.t.

甘藍 Cabbage		花椰菜 Cauliflower		西瓜 Watermelons		其它 Others	
收穫面積 (公頃) Harvested Area	產量 (公噸) Production	收穫面積 (公頃) Harvested Area	產量 (公噸) Production	收穫面積 (公頃) Harvested Area	產量 (公噸) Production	收穫面積 (公頃) Harvested Area	產量 (公噸) Production
-	-	-	-	-	-	-	7.75 75
-	-	-	-	-	-	-	5.15 28
-	-	-	-	-	-	-	5.05 39
-	-	-	-	-	-	-	10.35 105
-	-	-	-	-	-	-	- -
-	-	-	-	-	-	-	- -
-	-	-	-	-	-	-	- -
-	-	-	-	0.31	6.20	0.54	5.40
-	-	-	-	-	-	-	1.62 16.20
-	-	-	-	-	-	-	10.17 93.93

4 - 14 農、林、漁、牧

表4-3.農產品收穫面積及生產量(續完)

單位：收穫面積:公頃

產量:公噸

〔4〕果品生產

年別 Year	總計 Grand Total		香蕉 Bananas		鳳梨 Pineapples	
	收穫面積 (公頃) Harvested Area	產量 (公噸) Production	收穫面積 (公頃) Harvested Area	產量 (公噸) Production	收穫面積 (公頃) Harvested Area	產量 (公噸) Production
民國101年 2012	587.70	7,000	123.18	2,772	2.10	74
民國102年 2013	587.99	8,624	120.48	2,711	1.90	67
民國103年 2014	574.81	7,733	115.08	2,589	3.30	116
民國104年 2015	408.29	5,555	115.08	1,726	3.30	139
民國105年 2016	374.70	3,077	93.90	698	3.30	42
民國106年 2017	366.31	5,385	114.80	2,583	5.90	116
民國107年 2018	370.34	5,956	122.00	2,841	5.85	205
民國108年 2019	378.41	5,772.93	122.20	2,841.15	9.21	386.82
民國109年 2020	375.40	6,527.92	122.20	2,822.82	6.63	278.46
民國110年 2021	370.42	6,014.18	122.00	2,131.95	1.50	63.00

資料來源：行政院農業委員會農糧署。

說明：柑橘類包括椪柑、柳橙、桶柑、溫洲蜜柑、文旦柚、斗柚、白柚、晚崙西亞橙、檸檬、葡萄柚、金柑、海梨柑、茂谷柑、四季桔、萊姆、其他柑桔。

Table 4-3. Harvested Area and Production of Crop Products(Cont. End)

Unit : Harvested Area : Ha.

Production : m.t.

(4)Production of Fruits							
柑橘類Oranges and Citrus		芒果 Mangos		荔枝 Lichees		其它果品類 Others	
收穫面積 (公頃) Harvested Area	產量 (公噸) Production	收穫面積 (公頃) Harvested Area	產量 (公噸) Production	收穫面積 (公頃) Harvested Area	產量 (公噸) Production	收穫面積 (公頃) Harvested Area	產量 (公噸) Production
10.01	144	230.97	2,069	59.98	450	161.46	1,493
7.41	105	229.95	3,640	58.08	436	170.17	1,667
4.99	83	231.09	2,523	54.18	406	166.17	2,016
6.16	95	231.09	2,580	11.88	89	40.78	927
3.10	43	221.64	1,326	11.88	64	40.88	904
10.09	150	221.64	2,432	13.88	104	—	—
6.97	119	221.64	2,687	13.88	104	226.28	2,064
11.48	168.51	221.64	2,372.29	13.88	4.16	1.05	12.60
11.48	168.51	221.21	3,154.03	13.88	104.10	1.05	12.60
11.73	134.53	220.91	3,599.02	14.28	85.68	164.86	1,707.41

表4-4.水產養殖面積

單位：公頃

年別 Year	總計 Grand Total				海面養殖 Marine Aquaculture				鹹水 魚塢 Brackish Water Ponds			
	合計 Total	單養 Mono-Culture	混養 Poly-Culture	休養 Suspend-Culture	合計 Total	單養 Mono-Culture	混養 Poly-Culture	休養 Suspend-Culture	合計 Total	單養 Mono-Culture	混養 Poly-Culture	休養 Suspend-Culture
民國101年 2012	0.18	-	0.18	-	-	-	-	-	-	-	-	-
民國102年 2013	-	-	-	-	-	-	-	-	-	-	-	-
民國103年 2014	-	-	-	-	-	-	-	-	-	-	-	-
民國104年 2015	-	-	-	-	-	-	-	-	-	-	-	-
民國105年 2016	-	-	-	-	-	-	-	-	-	-	-	-
民國106年 2017	-	-	-	-	-	-	-	-	-	-	-	-
民國107年 2018	-	-	-	-	-	-	-	-	-	-	-	-
民國108年 2019	-	-	-	-	-	-	-	-	-	-	-	-
民國109年 2020	-	-	-	-	-	-	-	-	-	-	-	-
民國110年 2021	-	-	-	-	-	-	-	-	-	-	-	-

資料來源：臺南市政府農業局。

Table 4-4. Aquacultural Area

Unit : Ha.

內陸養殖Inland Water Aquaculture												箱網養殖 (立方公尺) Cage Culture(M3)	
淡水魚塢 Fresh Water Ponds				觀賞魚養殖 Ornamental Fish Culture				其他內陸養殖 Others					
合計 Total	單養 Mono- Culture	混養 Poly- Culture	休養 Suspend- Culture	合計 Total	單養 Mono- Culture	混養 Poly- Culture	休養 Suspend- Culture	合計 Total	單養 Mono- Culture	混養 Poly- Culture	休養 Suspend- Culture	海面 養殖 Marine Aquaculture	內陸 養殖 Inland Water Aquaculture
0.18	-	0.18	-	-	-	-	-	-	-	-	-	-	-
-	-	-	-	-	-	-	-	-	-	-	-	-	-
-	-	-	-	-	-	-	-	-	-	-	-	-	-
-	-	-	-	-	-	-	-	-	-	-	-	-	-
-	-	-	-	-	-	-	-	-	-	-	-	-	-
-	-	-	-	-	-	-	-	-	-	-	-	-	-
-	-	-	-	-	-	-	-	-	-	-	-	-	-
-	-	-	-	-	-	-	-	-	-	-	-	-	-
-	-	-	-	-	-	-	-	-	-	-	-	-	-

表4-5.現有家畜數

單位：頭

年底別 End of Year	總計 Grand Total	乳牛 Holsteins	馬 Horse
民國101年底 End of 2012	256	-	-
民國102年底 End of 2013	269	-	-
民國103年底 End of 2014	218	-	-
民國104年底 End of 2015	255	-	-
民國105年底 End of 2016	190	-	-
民國106年底 End of 2017	174	-	-
民國107年底 End of 2018	122	-	-
民國108年底 End of 2019	140	-	-
民國109年底 End of 2020	83	-	-
民國110年底 End of 2021	110	-	-

資料來源：行政院農業委員會。

Table 4-5. Number of Current Livestock

Unit : Head

豬 Hogs	鹿 Deer	兔 Rabbit	羊 Sheep & Goats
15	29	-	212
22	30	-	217
-	28	-	190
-	29	-	226
-	32	-	158
-	30	-	144
-	-	-	122
-	-	-	140
-	-	-	83
-	-	-	110

表4-6.家畜屠宰頭數

單位：頭

年別 Year	屠宰場所(年底)(所) Slaughterhouses(End of Year)(Places)		總計 Grand Total	牛	
	電動 Electric	人工 Manual		合計 Total	水牛 Buffaloes
民國101年 2012	-	-	628	-	-
民國102年 2013	-	-	225	-	-
民國103年 2014	-	-	321	10	-
民國104年 2015	-	-	178	-	-
民國105年 2016	-	-	144	-	-
民國106年 2017	-	-	109	-	-
民國107年 2018	-	-	110	-	-
民國108年 2019	-	-	95	-	-
民國109年 2020	-	-	105	3	-
民國110年 2021	-	-	98	3	-

資料來源：行政院農業委員會。

Table 4-6. Number of Livestock Slaughtered

Unit : Head

Cattle		豬 Hogs	羊 Sheep & Goats	
黃牛及雜種牛 Yellow and Hybrid Cattle	乳牛 Holsteins			
-	-	-	-	628
-	-	36	-	189
10	-	29	-	282
-	-	-	-	178
-	-	-	-	144
-	-	-	-	109
2	-	-	-	108
4	-	-	-	91
-	3	-	-	102
-	3	-	-	95

表4-7.產乳牛頭數及產乳量價值

年別 Year	年底飼養場數(處) No. of Dairy Farms, End of Year (Farms)	年底經產牛頭數(頭) No. of Milking Cows, End of Year(Heads)
民國101年 2012	-	-
民國102年 2013	-	-
民國103年 2014	-	-
民國104年 2015	-	-
民國105年 2016	-	-
民國106年 2017	-	-
民國107年 2018	-	-
民國108年 2019	-	-
民國109年 2020	-	-
民國109年 2021	-	-

資料來源：行政院農業委員會。

表4-8.現有家禽數量

單位：千隻

年底別 End of Year	雞 Chickens		
	合計 Total	蛋雞 Layer	肉雞 Broiler
民國101年底 End of 2012	155	39	116
民國102年底 End of 2013	179	35	144
民國103年底 End of 2014	216	35	181
民國104年底 End of 2015	225	37	188
民國105年底 End of 2016	138	42	96
民國106年底 End of 2017	187	43	144
民國107年底 End of 2018	218	36	182
民國108年底 End of 2019	168	37	131
民國109年底 End of 2020	213	40	173
民國110年底 End of 2021	207	44	163

資料來源：行政院農業委員會。

Table 4-8. Number of Current Poultry

Unit : 1,000 Heads

鴨 Ducks			鵝 Geese	火雞 Turkeys
合計 Total	蛋鴨 Tsaiya	肉鴨 Mule & Muscovy Duck		
-	-	-	-	-
-	-	-	-	-
-	-	-	-	-
-	-	-	-	-
-	-	-	-	-
27	-	27	4	-
-	-	-	-	-
-	-	-	-	-
-	-	-	-	-
-	-	-	-	-

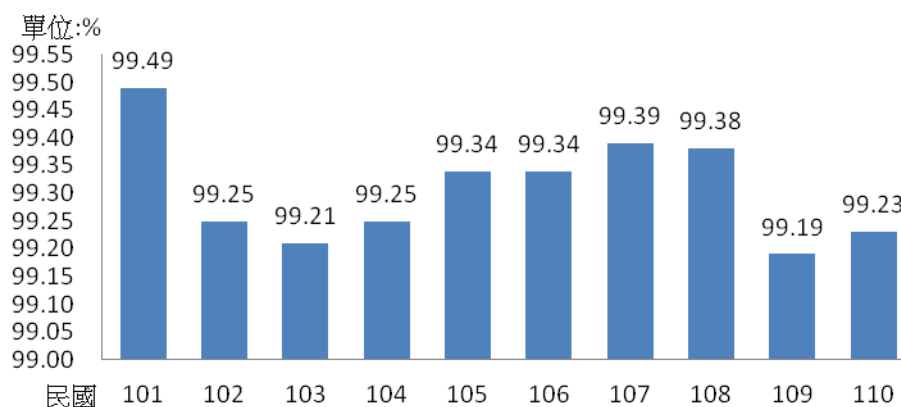
伍、工商業及區建設

一、工廠登記

本區 109 年底營運中工廠共 2 家，同 108 年度營運中工廠家數，其中食品製造業及非金屬礦物製品製造業各 1 家。(110 年因工商及服務業普查故無資料)

二、自來水供應情形

110 年底本行政區域人口數為 4,428 人，供水區域人口數為 4,428 人，實際供水人口數為 4,394 人，供水普及率為 99.23 %。



本區歷年度自來水供水普及率

表5-1.營運中工廠家數

單位：家

年底別 End of Year	總計 Grand Total	食品製造業 Food Manufacturing	飲料及菸草製造業 Beverages and Tobacco Manufacturing	紡織業 Textiles Mills	成衣及服飾品製造業 Wearing Apparel and Clothing Accessories Manufacturing	皮革、毛皮及其製品製造業 Leather, Fur and Related Products Manufacturing
民國101年底 End of 2012	2	1	-	-	-	-
民國102年底 End of 2013	2	1	-	-	-	-
民國103年底 End of 2014	2	1	-	-	-	-
民國104年底 End of 2015	1	-	-	-	-	-
民國105年底 End of 2016
民國106年底 End of 2017	1	-	-	-	-	-
民國107年底 End of 2018	2	1	-	-	-	-
民國108年底 End of 2019	2	1	-	-	-	-
民國109年底 End of 2020	2	1	-	-	-	-
民國110年底 End of 2021

年底別 End of Year	塑膠製品製造業 Plastic Products Manufacturing	非金屬礦物製品製造業 Non-metallic Mineral Products Manufacturing	基本金屬製造業 Basic Metal Manufacturing	金屬製品製造業 Fabricated Metal Products Manufacturing	電子零組件製造業 Electronic Parts and Components Manufacturing	電腦、電子產品及光學製品製造業 Computers, Electronic and Optical Products Manufacturing
民國101年底 End of 2012	-	1	-	-	-	-
民國102年底 End of 2013	-	1	-	-	-	-
民國103年底 End of 2014	-	1	-	-	-	-
民國104年底 End of 2015	-	1	-	-	-	-
民國105年底 End of 2016
民國106年底 End of 2017	-	1	-	-	-	-
民國107年底 End of 2018	-	1	-	-	-	-
民國108年底 End of 2019	-	1	-	-	-	-
民國109年底 End of 2020	-	1	-	-	-	-
民國110年底 End of 2021

資料來源：經濟部統計處。

說明：100年、105年及110年因工商及服務業普查故無資料。

Table 5-1. Number of Factories in Operating

Unit: Establishment

木竹製品 製造業	紙漿、紙及 紙製品製造業	印刷及資料儲 存媒體複製業	石油及煤製品 製造業	化學材料 製造業	化學製品 製造業	藥品製造業	橡膠製品 製造業
Wood and Bamboo Products Manufacturing	Pulp, Paper and Paper Products Manufacturing	Printing and Reproduction of Recorded Media	Petroleum and Coal Products Manufacturing	Chemical Material Manufacturing	Chemical Products Manufacturing	Pharmaceuticals Manufacturing	Rubber Products Manufacturing
-	-	-	-	-	-	-	-
-	-	-	-	-	-	-	-
-	-	-	-	-	-	-	-
-	-	-	-	-	-	-	-
...
-	-	-	-	-	-	-	-
-	-	-	-	-	-	-	-
-	-	-	-	-	-	-	-
-	-	-	-	-	-	-	-
...
電力設備 製造業	機械設備製造 業	汽車及其零件 製造業	其他運輸工具 及其零件製造 業	家具製造業	其他製造業	產業用機械設備維 修及安裝業	非製造業
Electrical Equipment Manufacturing	Machinery and Equipment Manufacturing	Motor Vehicles and Parts Manufacturing	Other Transport Equipment and Parts Manufacturing	Furniture Manufacturing	Other Manufacturing	Repair and Installation of Industrial Machinery and Equipment	Non- manufacturing
-	-	-	-	-	-	-	-
-	-	-	-	-	-	-	-
-	-	-	-	-	-	-	-
-	-	-	-	-	-	-	-
...
-	-	-	-	-	-	-	-
-	-	-	-	-	-	-	-
-	-	-	-	-	-	-	-
-	-	-	-	-	-	-	-
...

Source: Department of Statistics, MOEA

表5-2.都市計畫區面積及人口

年底別 End of Year	都市計畫區面積 (平方公里) (1) Area of Urban Planning Districts (km ²)	都市計畫區人口數(人)	
		計畫人口數 (2) Anticipated Population	
民國101年底 End of 2012	-	-	-
民國102年底 End of 2013	-	-	-
民國103年底 End of 2014	-	-	-
民國104年底 End of 2015	-	-	-
民國105年底 End of 2016	-	-	-
民國106年底 End of 2017	-	-	-
民國107年底 End of 2018	-	-	-
民國108年底 End of 2019	-	-	-
民國109年底 End of 2020	-	-	-
民國110年底 End of 2021	-	-	-

資料來源:臺南市政府都市發展局。

表5-3 都市計畫公共設施用地已闢建面積

單位：公頃

年底別 End of Year	總計 Grand Total	公園 Park	綠地 Green Area	廣場 Square	兒童 遊樂園 Play Ground	體育場 Athletic Complex	道路、 人行步道 Road and Walkways	停車場 Car Park	加油 站 Gas Station	市場 Market	學校 School
民國101年底 End of 2012	-	-	-	-	-	-	-	-	-	-	-
民國102年底 End of 2013	-	-	-	-	-	-	-	-	-	-	-
民國103年底 End of 2014	-	-	-	-	-	-	-	-	-	-	-
民國104年底 End of 2015	-	-	-	-	-	-	-	-	-	-	-
民國105年底 End of 2016	-	-	-	-	-	-	-	-	-	-	-
民國106年底 End of 2017	-	-	-	-	-	-	-	-	-	-	-
民國107年底 End of 2018	-	-	-	-	-	-	-	-	-	-	-
民國108年底 End of 2019	-	-	-	-	-	-	-	-	-	-	-
民國109年底 End of 2020	-	-	-	-	-	-	-	-	-	-	-
民國110年底 End of 2021	-	-	-	-	-	-	-	-	-	-	-

資料來源:臺南市政府都市發展局。

Table 5-3. Area Constructed of Public Facility Land of Urban Planning

Units:Hectare

社教機構	醫療衛生機構	機關用地	墓地	變電所、電力專業用地	郵政、電信用地	民用航空站、機場	溝渠河道用地	港埠用地	捷運系統、交通、車站鐵路	環保設施用地	其他用地
Social Educational Organization	Health Services	Administrative Authorities	Cemetery	Telecommunication office	Post Office	Civil Air Terminal	Waterway	Harbor	Terminal Station	Environment Protection Facility	Others
-	-	-	-	-	-	-	-	-	-	-	-
-	-	-	-	-	-	-	-	-	-	-	-
-	-	-	-	-	-	-	-	-	-	-	-
-	-	-	-	-	-	-	-	-	-	-	-
-	-	-	-	-	-	-	-	-	-	-	-
-	-	-	-	-	-	-	-	-	-	-	-
-	-	-	-	-	-	-	-	-	-	-	-
-	-	-	-	-	-	-	-	-	-	-	-
-	-	-	-	-	-	-	-	-	-	-	-
-	-	-	-	-	-	-	-	-	-	-	-
-	-	-	-	-	-	-	-	-	-	-	-

表5-4.自來水供水普及率

年底別 End of Year	人數 (人)	
	行政區域人數 (A) Population in District	供水區域人數 Population in Served Area
民國101年底 End of 2012	5,294	5,294
民國102年底 End of 2013	5,211	5,211
民國103年底 End of 2014	5,181	5,181
民國104年底 End of 2014	5,071	5,071
民國105年底 End of 2016	4,980	4,980
民國106年底 End of 2017	4,876	4,876
民國107年底 End of 2018	4,781	4,781
民國108年底 End of 2019	4,676	4,676
民國109年底 End of 2020	4,569	4,569
民國110年底 End of 2021	4,428	4,428

資料來源：臺灣自來水公司。

備註：98年臺南市自來水管線已涵蓋所有行政區域，故行政區域人數=供水區域人數。

Table 5-4. Saturation of Water Supply

No. of Population (Persons)	供水普及率 $B/A \times 100$ (%) Percentage of Population Served
實際供水人數 (B) Actual Population Served	
5,267	99.49
5,172	99.25
5,140	99.21
5,033	99.25
4,947	99.34
4,844	99.34
4,752	99.39
4,647	99.38
4,532	99.19
4,394	99.23

Source : Taiwan Water Corporation.

陸、金融財稅

本區歷年來預算編列均根據量入為出原則，在歲入方面，仰賴補助及協助收入，在歲出方面，以民政支出列為首要，民國 110 年度單位預算歲入為 470 千元，較 109 年度 499 千元，減少 29 千元；單位預算歲出為 74,252 千元，較 109 年度 70,311 千元，增加 3,941 千元。

一、歲入預算部份：470 千元

規費收入 116 千元占 24.68%、財產收入 30 千元占 6.38%、補助及協助收入 299 千元占 63.62%、其他收入 25 千元占 5.32%。

二、歲入決算部份：1,222 千元

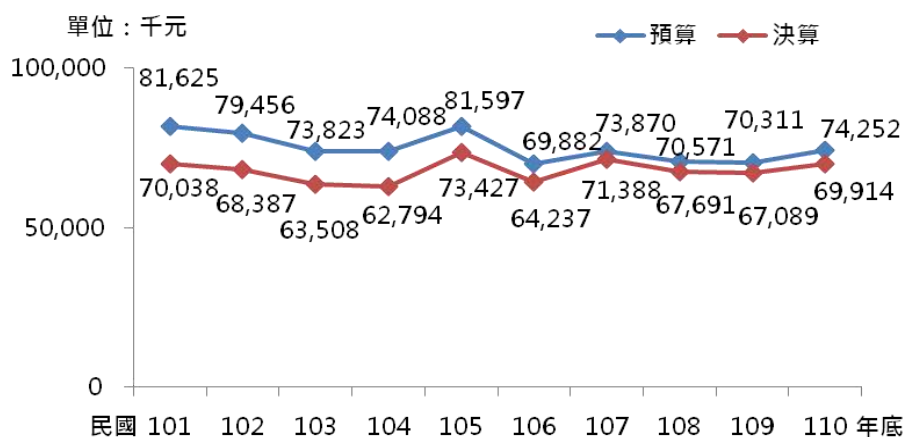
罰款及賠償收入 206 千元占 16.86%、規費收入 213 千元占 17.43%、財產收入 48 千元占 3.93%、補助及協助收入 299 千元占 24.47%、其他收入 456 千元占 37.31%。

三、歲出預算部份：74,252 千元

民政支出 46,417 千元占 62.51%、文化支出 823 千元占 1.11%、農業支出 116 千元占 0.16%、交通支出 11,871 千元占 15.99%、福利服務支出 262 千元占 0.35%、退休撫卹給付支出 9,059 千元占 12.20%、其他支出 5,704 千元占 7.68%

四、歲出決算部份：69,914 千元

民政支出 43,703 千元占 62.51%。文化支出 786 千元占 1.12%。農業支出 108 千元占 0.15%。交通支出 10,422 千元占 14.91%。福利服務支出 132 千元占 0.19%。退休撫卹給付支出 9,059 千元占 12.96%。其他支出 5,704 千元占 8.16%。



本區歷年度歲出預決算比較圖

表6-1.歲入預決算—按來源別分

單位：新臺幣千元

1.預算

年度別 Fiscal Year	總計 Grand Total	稅課收入 Tax Revenues	工程受益費收入 Receipts from Charges on Benefits of Public Construction	罰款及賠償收入 Fine and Compensation Revenues	規費收入 Official Fee Revenues
民國101年 2012	2,213	-	-	-	400
民國102年 2013	1,587	-	-	-	85
民國103年 2014	1,374	-	-	-	101
民國104年 2015	446	-	-	-	107
民國105年 2016	453	-	-	-	116
民國106年 2017	450	-	-	-	116
民國107年 2018	499	-	-	-	116
民國108年 2019	499	-	-	-	116
民國109年 2020	499	-	-	-	116
民國110年 2021	470	-	-	-	116

資料來源：會計室。

說明:100年因升格為直轄市，由鄉鎮公所改制為區公所、總預算改為單位預算。

Table 6-1. The Budget and Final Accounts of Annual Revenues by Source

1. Budget						Unit : N.T. \$ 1,000
信託管理收入 Receipts from Trust Management	財產收入 Property Revenues	營業盈餘及事業收入 Government Operating Surplus and Public Enterprise Revenues	補助及協助收入 Subsidy and Assistance Revenues	捐獻及贈與收入 Donation and Contribution Revenues	其他收入 Other	
-	10	-	-	1,785	18	
-	12	-	304	1,168	18	
-	10	-	299	930	34	
-	10	-	299	-	30	
-	10	-	299	-	28	
-	10	-	299	-	25	
-	59	-	299	-	25	
-	59	-	299	-	25	
-	59	-	299	-	25	
-	30	-	299	-	25	

Source: Accounting and Statistics Office.

表6-1.歲入預決算－按來源別分(續完)

單位：新臺幣千元

2.決算

年度別 Fiscal Year	總計 Grand Total	稅課收入 Tax Revenues	工程受益費收入 Receipts from Charges on Benefits of Public Construction	罰款及賠償收入 Fine and Compensation Revenues	規費收入 Official Fee Revenues
民國101年 2012	8,621	-	-	12	98
民國102年 2013	1,708	-	-	30	98
民國103年 2014	1,808	-	-	144	123
民國104年 2015	559	-	-	-	129
民國105年 2016	648	-	-	41	136
民國106年 2017	475	-	-	6	119
民國107年 2018	480	-	-	22	95
民國108年 2019	482	-	-	24	71
民國109年 2020	588	-	-	11	106
民國110年 2021	1,222	-	-	206	213

資料來源：會計室。

說明:100年因升格為直轄市，由鄉鎮公所改制為區公所、總預算改為單位預算。

Table 6-1. The Budget and Final Accounts of Annual Revenues by Source(Cont. End)

2. Final Accounts						Unit : N.T. \$ 1,000
信託管理收入 Receipts from Trust Management	財產收入 Property Revenues	營業盈餘及事業收入 Government Operating Surplus and Public Enterprise Revenues	補助及協助收入 Subsidy and Assistance Revenues	捐獻及贈與收入 Donation and Contribution Revenues	其他收入 Other	
-	23	-	-	1,785	6,703	
-	78	-	304	1,168	30	
-	69	-	299	930	243	
-	60	-	299	-	71	
-	63	-	299	-	109	
-	20	-	299	-	31	
-	25	-	299	-	39	
-	17	-	299	-	71	
-	98	-	299	-	74	
-	48	-	299	-	456	

表6-2.歲出預決算—按政事別分

單位：新臺幣千元

1.預算

年度別 Fiscal Year	總計 Grand Total	政權行使支出 Expenditures for the Exercise of Political Power	行政支出 Administrative Expenditures	民政支出 Expenditures for Civil Affairs	財務支出 Financial Expenditures
民國101年 2012	81,625	-	-	57,540	-
民國102年 2013	79,456	-	-	54,033	-
民國103年 2014	73,823	-	-	51,794	-
民國104年 2015	74,088	-	-	59,079	-
民國105年 2016	81,597	-	-	57,474	-
民國106年 2017	69,882	-	-	46,547	-
民國107年 2018	73,870	-	-	44,354	-
民國108年 2019	70,571	-	-	44,738	-
民國109年 2020	70,311	-	-	45,791	-
民國110年 2021	74,252	-	-	46,417	-

資料來源：會計室。

說明：100年因升格為直轄市，由鄉鎮公所改制為區公所、總預算改為單位預算。

Table 6-2. The Budget and Final Accounts of Annual Expenditures by Functions

1. Budget					Unit : N.T. \$ 1,000	
教育支出 Educational Expenditures	文化支出 Cultural Expenditures	農業支出 Agricultural Expenditures	工業支出 Industrial Expenditures	交通支出 Transportation and Communication Expenditures		
-	1,025	660	-	-		10,935
-	600	136	-	-		11,705
-	655	95	-	-		11,268
-	650	95	-	-		4,253
-	701	116	-	-		8,061
-	701	116	-	-		10,730
-	701	116	-	-		10,966
-	827	116	-	-		10,966
-	831	116	-	-		11,304
-	823	116	-	-		11,871

表6-2.歲出預決算－按政事別分(續1)

單位：新臺幣千元

1.預算

年度別 Fiscal Year	其他經濟服務支出 Expenditures for Other Economic Service	社會保險支出 Expenditures for Social Insurance	社會救助支出 Expenditures for Social Assistance	福利服務支出 Expenditures for Welfare Service
民國101年 2012	-	-	-	415
民國102年 2013	-	-	-	235
民國103年 2014	-	-	-	280
民國104年 2015	-	-	-	280
民國105年 2016	-	-	-	280
民國106年 2017	-	-	-	262
民國107年 2018	-	-	-	262
民國108年 2019	-	-	-	262
民國109年 2020	-	-	-	262
民國110年 2021	-	-	-	262

資料來源：會計室。

說明:100年因升格為直轄市，由鄉鎮公所改制為區公所、總預算改為單位預算。

Table 6-2. The Budget and Final Accounts of Annual Expenditures by Functions(Cont.1)

1.Budget				Unit : N.T. \$ 1,000	
社區發展支出 Expenditures for Community Development	環境保護支出 Expenditures for Environmental Protection	退休撫卹給付支出 Retirement and Compassionate Aid Payment	第二預備金 Secondary Reserve Fund	其他支出 Other	
-	-	8,026	-	3,024	
-	-	7,687	-	5,060	
-	-	7,553	-	2,178	
-	-	8,522	-	1,209	
-	-	9,162	-	5,803	
-	-	9,682	-	1,844	
-	-	9,427	-	8,044	
-	-	9,220	-	4,442	
-	-	9,107	-	2,900	
-	-	9,059	-	5,704	

表6-2.歲出預決算－按政事別分(續2)

單位：新臺幣千元

2.決算

年度別 Fiscal Year	總計 Grand Total	政權行使支出 Expenditures for the Exercise of Political Power	行政支出 Administrative Expenditures	民政支出 Expenditures for Civil Affairs	財務支出 Financial Expenditures
民國101年 2012	70,038	-	-	47,397	-
民國102年 2013	68,387	-	-	44,751	-
民國103年 2014	63,508	-	-	42,756	-
民國104年 2015	62,794	-	-	41,443	-
民國105年 2016	73,427	-	-	49,779	-
民國106年 2017	64,237	-	-	41,624	-
民國107年 2018	71,388	-	-	42,593	-
民國108年 2019	67,691	-	-	43,348	-
民國109年 2020	67,089	-	-	43,721	-
民國109年 2020	69,914	-	-	43,703	-

資料來源：會計室。

說明:100年因升格為直轄市，由鄉鎮公所改制為區公所、總預算改為單位預算。

Table 6-2. The Budget and Final Accounts of Annual Expenditures by Functions(Cont.2)

2.Final Accounts					Unit : N.T. \$ 1,000
教育支出 Educational Expenditures	文化支出 Cultural Expenditures	農業支出 Agricultural Expenditures	工業支出 Industrial Expenditures	交通支出 Transportation and Communication Expenditures	
-	971	639	-	9,824	
-	539	125	-	10,502	
-	551	81	-	10,377	
-	625	83	-	8,997	
-	664	96	-	7,299	
-	685	116	-	10,111	
-	700	111	-	10,598	
-	827	116	-	9,623	
-	831	101	-	10,569	
-	786	108	-	10,422	

Source: Accounting and Statistics Office.

表6-2.歲出預決算－按政事別分(續完)

單位：新臺幣千元

2.決算

年度別 Fiscal Year	其他經濟服務支出 Expenditures for Other Economic Service	社會保險支出 Expenditures for Social Insurance	社會救助支出 Expenditures for Social Assistance	福利服務支出 Expenditures for Welfare Service
民國101年 2012	-	-	-	157
民國102年 2013	-	-	-	112
民國103年 2014	-	-	-	86
民國104年 2015	-	-	-	105
民國105年 2016	-	-	-	150
民國106年 2017	-	-	-	185
民國107年 2018	-	-	-	147
民國108年 2019	-	-	-	135
民國109年 2020	-	-	-	140
民國110年 2021	-	-	-	132

資料來源：會計室。

說明:100年因升格為直轄市，由鄉鎮公所改制為區公所、總預算改為單位預算。

Table 6-2. The Budget and Final Accounts of Annual Expenditures by Functions(Cont.End)

2.Final Accounts				Unit : N.T. \$ 1,000
社區發展支出 Expenditures for Community Development	環境保護支出 Expenditures for Environmental Protection	退休撫卹給付支出 Retirement and Compassionate Aid Payment	其他支出 Other	
-	-	8,026	3,024	
-	-	7,687	4,671	
-	-	7,553	2,104	
-	-	8,522	3,019	
-	-	9,638	5,801	
-	-	9,682	1,834	
-	-	9,428	7,811	
-	-	9,220	4,422	
-	-	9,108	2,619	
-	-	9,059	5,704	

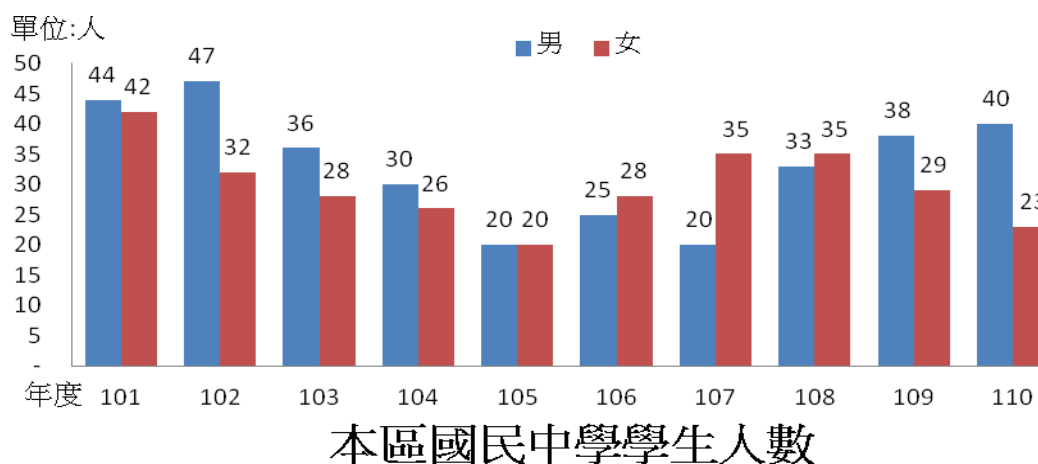
Source: Accounting and Statistics Office.

柒、教育文化

教育乃國家百年樹人大計，屬於長期性的投資，諸凡國家經濟、社會、文化及國防均有深遠之影響，基於教育之良窳關係著國家盛衰，有關教育部門無不致力於針對教育措施日益改進，提高教育水準並注重質與量的均衡發展，以配合國家經濟建設發展之需要，茲就本區學校教育設置情況簡介如下：

一、國民中學

本區 110 學年度國民中學有 1 所，班級數 3 班，與 109 學年度相比無增減；學生數 63 人，較 109 學年度 67 人減少 4 人；其中男生 40 人占 63.49%，女生 23 人占 36.51%。



二、國民小學

本區 110 學年度國民小學有 2 所，班級數 12 班，與 109 學年度相比無增減；學生數 92 人，較 109 學年度 96 人減少 4 人，其中男生 51 人占 55.43%，女生 41 人占 44.57%。

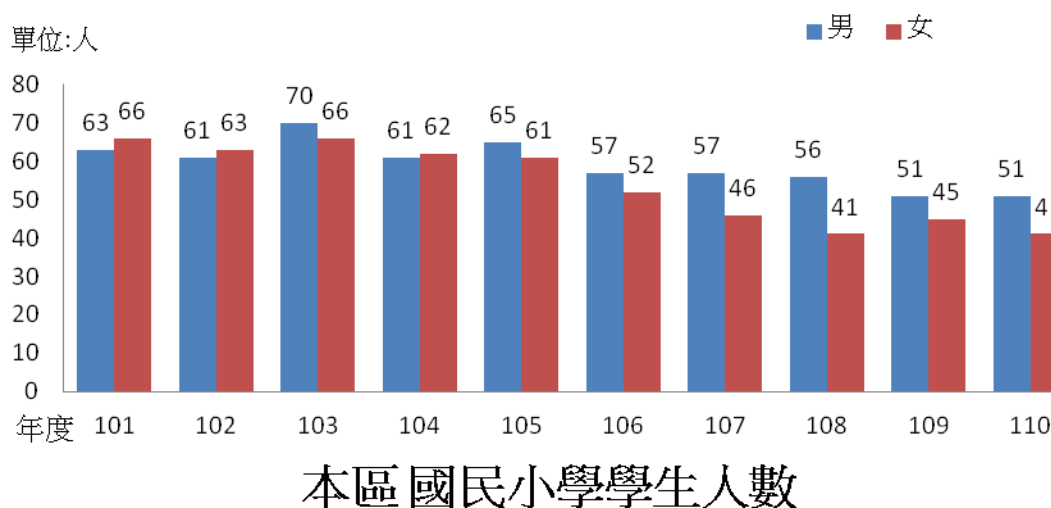


表7-1.境內國民中學概況

學年度及設立別 SY& Founder		校數 (所) No. of Schools (Schools)	教師數(人) No. of Teachers(Persons)			職員數(人) No. of Staffs(Persons)			班級數(班) No. of Classes(Classess)			
			合計 Total	男 Male	女 Female	合計 Total	男 Male	女 Female	合計 Total	七年級 7th Year	八年級 8th Year	九年級 9th Year
民國101年 2012	國立	-	-	-	-	-	-	-	-	-	-	-
	市立	1	9	4	5	2	1	1	3	1	1	1
	私立	-	-	-	-	-	-	-	-	-	-	-
民國102年 2013	國立	-	-	-	-	-	-	-	-	-	-	-
	市立	1	9	4	5	3	1	2	3	1	1	1
	私立	-	-	-	-	-	-	-	-	-	-	-
民國103年 2014	國立	-	-	-	-	-	-	-	-	-	-	-
	市立	1	9	4	5	3	1	2	3	1	1	1
	私立	-	-	-	-	-	-	-	-	-	-	-
民國104年 2015	國立	-	-	-	-	-	-	-	-	-	-	-
	市立	1	9	4	5	3	1	2	3	1	1	1
	私立	-	-	-	-	-	-	-	-	-	-	-
民國105年 2016	國立	-	-	-	-	-	-	-	-	-	-	-
	市立	1	9	4	5	3	1	2	3	1	1	1
	私立	-	-	-	-	-	-	-	-	-	-	-
民國106年 2017	國立	-	-	-	-	-	-	-	-	-	-	-
	市立	1	9	5	4	3	1	2	3	1	1	1
	私立	-	-	-	-	-	-	-	-	-	-	-
民國107年 2018	國立	-	-	-	-	-	-	-	-	-	-	-
	市立	1	10	6	4	3	1	2	3	1	1	1
	私立	-	-	-	-	-	-	-	-	-	-	-
民國108年 2019	國立	-	-	-	-	-	-	-	-	-	-	-
	市立	1	10	6	4	3	1	2	3	1	1	1
	私立	-	-	-	-	-	-	-	-	-	-	-
民國109年 2020	國立	-	-	-	-	-	-	-	-	-	-	-
	市立	1	11	5	6	3	1	2	3	1	1	1
	私立	-	-	-	-	-	-	-	-	-	-	-
民國110年 2021	國立	-	-	-	-	-	-	-	-	-	-	-
	市立	1	11	5	6	3	1	2	3	1	1	1
	私立	-	-	-	-	-	-	-	-	-	-	-
	市立左鎮國中 Zuojhen Junior High School	1	11	5	6	3	1	2	3	1	1	1

資料來源：教育部統計處。

說明：本表資料不含進修部且各校延修生人數併入三年級學生數。

Table 7-1. Summary of Junior High Schools in the District

學生數(人) No. of Students (Persons)									上學年度畢業生數(人) No. of Graduates, Last SY(Persons)		
合計 Total			七年級 7th Year		八年級 8th Year		九年級 9th Year				
計 Sub-total	男 Male	女 Female	男 Male	女 Female	男 Male	女 Female	男 Male	女 Female	合計 Total	男 Male	女 Female
-	-	-	-	-	-	-	-	-	-	-	-
86	44	42	15	9	18	13	11	20	22	11	11
-	-	-	-	-	-	-	-	-	-	-	-
-	-	-	-	-	-	-	-	-	-	-	-
79	47	32	14	11	15	9	18	12	31	11	20
-	-	-	-	-	-	-	-	-	-	-	-
-	-	-	-	-	-	-	-	-	-	-	-
64	36	28	6	5	15	13	15	10	29	17	12
-	-	-	-	-	-	-	-	-	-	-	-
-	-	-	-	-	-	-	-	-	-	-	-
56	30	26	8	7	7	6	15	13	25	15	10
-	-	-	-	-	-	-	-	-	-	-	-
-	-	-	-	-	-	-	-	-	-	-	-
40	20	20	3	8	10	6	7	6	27	14	13
-	-	-	-	-	-	-	-	-	-	-	-
-	-	-	-	-	-	-	-	-	-	-	-
53	25	28	10	13	4	8	11	7	13	7	6
-	-	-	-	-	-	-	-	-	-	-	-
-	-	-	-	-	-	-	-	-	-	-	-
55	20	35	6	11	10	13	4	11	18	11	7
-	-	-	-	-	-	-	-	-	-	-	-
-	-	-	-	-	-	-	-	-	-	-	-
68	33	35	12	9	9	11	12	15	14	4	10
-	-	-	-	-	-	-	-	-	-	-	-
-	-	-	-	-	-	-	-	-	-	-	-
67	38	29	15	7	13	9	10	13	39	27	12
-	-	-	-	-	-	-	-	-	-	-	-
-	-	-	-	-	-	-	-	-	-	-	-
63	40	23	11	7	15	7	14	9	23	10	13
-	-	-	-	-	-	-	-	-	-	-	-
63	40	23	11	7	15	7	14	9	23	10	13

表7-2.境內國民小學概況

學年度及設立別 SY& Founder	校數(所) No. of Schools (Schools)	教師數(人) No. of Teachers(Persons)			職員數(人) No. of Staffs(Persons)		
		合計 Total	男 Male	女 Female	合計 Total	男 Male	女 Female
民國101年 2012 國立	-	-	-	-	-	-	-
市立	2	20	9	11	5	-	5
私立	-	-	-	-	-	-	-
民國102年 2013 國立	-	-	-	-	-	-	-
市立	2	20	10	10	6	1	5
私立	-	-	-	-	-	-	-
民國103年 2014 國立	-	-	-	-	-	-	-
市立	2	22	10	12	5	-	5
私立	-	-	-	-	-	-	-
民國104年 2015 國立	-	-	-	-	-	-	-
市立	2	23	9	14	6	-	6
私立	-	-	-	-	-	-	-
民國105年 2016 國立	-	-	-	-	-	-	-
市立	2	23	9	14	6	-	6
私立	-	-	-	-	-	-	-
民國106年 2017 國立	-	-	-	-	-	-	-
市立	2	22	9	13	6	-	6
私立	-	-	-	-	-	-	-
民國107年 2018 國立	-	-	-	-	-	-	-
市立	2	22	10	12	6	-	6
私立	-	-	-	-	-	-	-
民國108年 2019 國立	-	-	-	-	-	-	-
市立	2	22	9	13	6	-	6
私立	-	-	-	-	-	-	-
民國109年 2020 國立	-	-	-	-	-	-	-
市立	2	24	10	14	6	-	6
私立	-	-	-	-	-	-	-
民國110年 2021 國立	-	-	-	-	-	-	-
市立	2	24	9	15	6	-	6
私立	-	-	-	-	-	-	-
市立左鎮國小 Zuojhen Elementary school	1	12	3	9	4	-	4
市立光榮國小 Guang Rong Elementary School	1	12	6	6	2	-	2

資料來源：教育部統計處。

Table 7-2. Summary of Primary Schools in the District

合計 Total	班級數(班) No. of Classes(Classess)					
	一年級 1st Year	二年級 2nd Year	三年級 3rd Year	四年級 4th Year	五年級 5th Year	六年級 6th Year
-	-	-	-	-	-	-
12	2	2	2	2	2	2
-	-	-	-	-	-	-
-	-	-	-	-	-	-
12	2	2	2	2	2	2
-	-	-	-	-	-	-
-	-	-	-	-	-	-
12	2	2	2	2	2	2
-	-	-	-	-	-	-
-	-	-	-	-	-	-
12	2	2	2	2	2	2
-	-	-	-	-	-	-
-	-	-	-	-	-	-
12	2	2	2	2	2	2
-	-	-	-	-	-	-
-	-	-	-	-	-	-
12	2	2	2	2	2	2
-	-	-	-	-	-	-
-	-	-	-	-	-	-
12	2	2	2	2	2	2
-	-	-	-	-	-	-
-	-	-	-	-	-	-
12	2	2	2	2	2	2
-	-	-	-	-	-	-
-	-	-	-	-	-	-
12	2	2	2	2	2	2
-	-	-	-	-	-	-
6	1	1	1	1	1	1
6	1	1	1	1	1	1

表7-2.境內國民小學概況(續完)

學年度及設立別 SY& Founder	學生數(人)								
	合計 Total			一年級 1st Year		二年級 2nd Year		三年級 3rd Year	
	計 Sub-total	男 Male	女 Female	男 Male	女 Female	男 Male	女 Female	男 Male	女 Female
民國101年 2012 國立	-	-	-	-	-	-	-	-	-
市立	129	63	66	9	7	13	13	6	15
私立	-	-	-	-	-	-	-	-	-
民國102年 2013 國立	-	-	-	-	-	-	-	-	-
市立	124	61	63	11	9	9	11	13	13
私立	-	-	-	-	-	-	-	-	-
民國103年 2014 國立	-	-	-	-	-	-	-	-	-
市立	136	70	66	14	6	11	10	10	11
私立	-	-	-	-	-	-	-	-	-
民國104年 2015 國立	-	-	-	-	-	-	-	-	-
市立	123	61	62	5	8	13	6	12	10
私立	-	-	-	-	-	-	-	-	-
民國105年 2016 國立	-	-	-	-	-	-	-	-	-
市立	126	65	61	8	10	6	8	13	6
私立	-	-	-	-	-	-	-	-	-
民國106年 2017 國立	-	-	-	-	-	-	-	-	-
市立	109	57	52	7	6	9	10	8	8
私立	-	-	-	-	-	-	-	-	-
民國107年 2018 國立	-	-	-	-	-	-	-	-	-
市立	103	57	46	8	6	8	6	8	10
私立	-	-	-	-	-	-	-	-	-
民國108年 2019 國立	-	-	-	-	-	-	-	-	-
市立	97	56	41	9	8	8	6	7	7
私立	-	-	-	-	-	-	-	-	-
民國109年 2020 國立	-	-	-	-	-	-	-	-	-
市立	96	51	45	12	8	8	7	9	6
私立	-	-	-	-	-	-	-	-	-
民國110年 2021 國立	-	-	-	-	-	-	-	-	-
市立	92	51	41	11	4	12	7	7	6
私立	-	-	-	-	-	-	-	-	-
市立左鎮國小 Zuojhen Elementary school	47	29	18	5	3	7	1	3	4
市立光榮國小 Guang Rong Elementary School	45	22	23	6	1	5	6	4	2

資料來源：教育部統計處。

Table 7-2. Summary of Primary Schools in the District(Cont.End)

No. of Students(Persons)						上學年度畢業生人數 No. of Graduates,		
四年級 4th Year		五年級 5th Year		六年級 6th Year		合計 Total	男 Male	女 Female
男 Male	女 Female	男 Male	女 Female	男 Male	女 Female			
-	-	-	-	-	-	-	-	-
15	10	7	6	13	15	26	15	11
-	-	-	-	-	-	-	-	-
-	-	-	-	-	-	-	-	-
7	14	14	10	7	6	30	15	15
-	-	-	-	-	-	-	-	-
-	-	-	-	-	-	-	-	-
14	14	7	15	14	10	13	7	6
-	-	-	-	-	-	-	-	-
-	-	-	-	-	-	-	-	-
10	10	15	14	6	14	24	14	10
-	-	-	-	-	-	-	-	-
-	-	-	-	-	-	-	-	-
12	13	10	10	16	14	20	6	14
-	-	-	-	-	-	-	-	-
-	-	-	-	-	-	-	-	-
13	6	10	12	10	10	29	15	14
-	-	-	-	-	-	-	-	-
-	-	-	-	-	-	-	-	-
9	8	12	6	12	10	20	10	10
-	-	-	-	-	-	-	-	-
-	-	-	-	-	-	-	-	-
8	10	12	4	12	6	22	12	10
-	-	-	-	-	-	-	-	-
-	-	-	-	-	-	-	-	-
5	7	8	10	9	7	18	12	6
-	-	-	-	-	-	-	-	-
-	-	-	-	-	-	-	-	-
7	6	5	7	9	11	16	9	7
-	-	-	-	-	-	-	-	-
3	2	4	4	7	4	10	4	6
4	4	1	3	2	7	6	5	1

捌、衛生

一、醫療機構及人員數

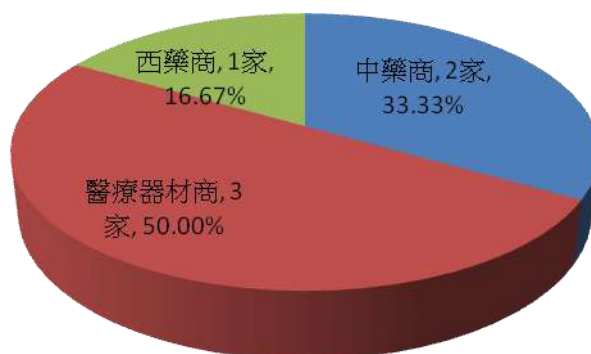
本區 109 年底，醫療院所家數合計 2 家比 108 年相同，全部為診所。醫事人員執業人數共有 18 人，其中護理師、護士 13 人占 72.21%；醫師(包括牙醫師)、中醫師 3 人占 16.67%；藥師(包括藥劑生)1 人占 5.56%；醫檢師(生)1 人占 5.56%。(110 年資料尚未產生)

二、傳染病預防接種人數

本區 110 年全年預防接種人數共有 684 人次較 109 年 114 人次增加 570 人次，其中減量破傷風白喉非細胞性百日咳及不活化小兒麻痺混合疫苗 469 人次占 68.57% 最多，五合一疫苗(白喉、破傷風、非細胞性百日咳、不活化小兒麻痺、b 型嗜血桿菌混合疫苗) 50 人次占 7.31% 次多，再次者 B 型肝炎疫苗 38 人次占 5.56%。

三、藥商家數

本區 110 年底已登記之藥商共有 6 家，和 109 年度底 7 家減少 1 家，其中醫療器材商 3 家占 50.00% 最多，中藥商 2 家占 33.33%，西藥商 1 家占 16.67%。



110年底本區藥商家數

表8-1.醫療機構及其他醫事機構開（執）業醫事人員數

單位：人

年底別 End of Year	總計 Grand Total	醫師 Physician	中醫師 Doctor of Chinese Medicine	牙醫師 Dentists	藥師 Pharmacists
民國101年底 End of 2012	16	2	-	-	1
民國102年底 End of 2013	16	3	-	-	1
民國103年底 End of 2014	17	3	-	-	1
民國104年底 End of 2015	17	3	-	-	2
民國105年底 End of 2016	17	3	-	-	2
民國106年底 End of 2017	18	4	-	-	1
民國107年底 End of 2018	17	4	-	-	1
民國108年底 End of 2019	17	3	-	-	1
民國109年底 End of 2020	18	3	-	-	1
民國110年底 End of 2021

資料來源:行政院衛生福利部。

說明:110年資料尚未公佈。

Table 8-1. Number of Registered Medical Personnel in Hospitals, Clinics, and Other Medical Care Institutions

Unit : Person

藥劑生 Assistant Pharmacist	醫事檢驗師 Medical Technologists	醫事檢驗生 Medical Technicians	醫事放射師 Radiological Technolo- gist (Tech nician)	醫事放射士 Radiotherapist Technologists (Technicians)	護理師 Registered Professional Nurses	護士 Registered Nurses
-	1	-	-	-	11	1
-	1	-	-	-	10	1
-	1	-	-	-	11	1
-	1	-	-	-	9	2
-	1	-	-	-	10	1
-	1	-	-	-	11	1
-	1	-	-	-	10	1
-	1	-	-	-	10	2
-	1	-	-	-	11	2
...

表8-1.醫療機構及其他醫事機構開（執）業醫事人員數(續完)

單位：人

年底別 End of Year	助產師 Registered Professional Midwife	助產士 Registered Professional Midwives	鑲牙生 Assistant Dentist	營養師 Nutritionist	物理治療師 Physical Therapists	物理治療生 Physical Therapy Technicians	職能治療師 Occupational Therapist
民國101年底 End of 2012	-	-	-	-	-	-	-
民國102年底 End of 2013	-	-	-	-	-	-	-
民國103年底 End of 2014	-	-	-	-	-	-	-
民國104年底 End of 2015	-	-	-	-	-	-	-
民國105年底 End of 2016	-	-	-	-	-	-	-
民國106年底 End of 2017	-	-	-	-	-	-	-
民國107年底 End of 2018	-	-	-	-	-	-	-
民國108年底 End of 2019	-	-	-	-	-	-	-
民國109年底 End of 2020	-	-	-	-	-	-	-
民國110年底 End of 2021

資料來源:行政院衛生福利部。

說明:110年資料尚未公佈。

Table 8-1. Number of Registered Medical Personnel in Hospitals, Clinics, and Other Medical Care Institutions(Cont. End)

Unit : Person

職能治療生 Therapy Technicians	臨床心理師 Counseling Psychologist	諮商心理師 Clinical、 Counseling Psychologist	呼吸治療師 Therapist	語言治療師 Speech Language Pathologist	聽力師 Audiologist	牙體技術師 Dental Technologist	牙體技術生 Dental Technicians
-	-	-	-	-	-	-	-
-	-	-	-	-	-	-	-
-	-	-	-	-	-	-	-
-	-	-	-	-	-	-	-
-	-	-	-	-	-	-	-
-	-	-	-	-	-	-	-
-	-	-	-	-	-	-	-
-	-	-	-	-	-	-	-
-	-	-	-	-	-	-	-
...

表8-2.醫療院所數及各類病床數、救護車輛數

單位：家、床

年底別 End of Year	院所家數 合計 No. of Hospitals and Clinics, Total	醫院 家數 No. of Hospitals	診所 家數 No. of Clinics	醫療院所病 床數 No. of Beds in Hospitals and Clinics	醫院開放病床數		
					合計 Total	一般病床	
						急性病床 Acute Beds	
						急性一般病床 General Beds	精神急性一般病 床 Psychiatric Beds
民國100年底 End of 2011	2	-	2	-	-	-	-
民國101年底 End of 2012	2	-	2	-	-	-	-
民國102年底 End of 2013	2	-	2	-	-	-	-
民國103年底 End of 2014	2	-	2	-	-	-	-
民國104年底 End of 2015	2	-	2	-	-	-	-
民國105年底 End of 2016	2	-	2	-	-	-	-
民國106年底 End of 2017	3	-	3	2	-	-	-
民國107年底 End of 2018	3	-	3	2	-	-	-
民國108年底 End of 2019	2	-	2	-	-	-	-
民國109年底 End of 2020	2	-	2	-	-	-	-
民國110年底 End of 2021

資料來源:行政院衛生福利部。

說明:1.102年起呼吸照護病床名稱改為慢性呼吸照護病床，呼吸照護中心名稱改為亞急性呼吸照護病床。

2.110年資料尚未公佈。

Table 8-2. Number of Hospitals and Clinics, Various Beds, and Ambulances

Unit: Unit, Bed

No. of Beds in Hospitals							
General Beds				特殊病床 Special Beds			
慢性病床 Chronic Beds				合計 Total	加護病床 Intensive Care Beds	燒傷病床 Burn Care Beds	燒傷加護病床 Burn Intensive Care Beds
慢性一般病床 General Beds	精神慢性一 般病床 Psychiatric Beds	慢性結核 病床 T.B. Beds	漢生病病 床 Leprosy Beds				
-	-	-	-	-	-	-	-
-	-	-	-	-	-	-	-
-	-	-	-	-	-	-	-
-	-	-	-	-	-	-	-
-	-	-	-	-	-	-	-
-	-	-	-	-	-	-	-
-	-	-	-	-	-	-	-
-	-	-	-	-	-	-	-
-	-	-	-	-	-	-	-
...

Source:Ministry of Health Welfare.

表8-2.醫療院所數及各類病床數、救護車輛數(續1)

單位：家、床

年底別 End of Year	醫院開放病床數				
	特殊病床				
	嬰兒病床 Infant Care Beds	急診觀察床 Emergency Observation Beds	安寧病床 Palliative Care Beds	慢性呼吸照護病床 Chronic Respiratory Care Beds	亞急性呼吸照護病床 Subacute Respiratory Care Beds
民國100年底 End of 2011	-	-	-	-	-
民國101年底 End of 2012	-	-	-	-	-
民國102年底 End of 2013	-	-	-	-	-
民國103年底 End of 2014	-	-	-	-	-
民國104年底 End of 2015	-	-	-	-	-
民國105年底 End of 2016	-	-	-	-	-
民國106年底 End of 2017	-	-	-	-	-
民國107年底 End of 2018	-	-	-	-	-
民國108年底 End of 2019	-	-	-	-	-
民國109年底 End of 2020	-	-	-	-	-
民國110年底 End of 2021

資料來源:行政院衛生福利部。

說明:1.102年起呼吸照護病床名稱改為慢性呼吸照護病床，呼吸照護中心名稱改為亞急性呼吸照護病床。

2.110年資料尚未公佈。

Table8-2. Number of Hospitals and Clinics, Various Beds,
and Ambulances(Cont.1)

Unit: Unit, Bed

No. of Beds in Hospitals							
Special Beds							
急性結核病床 Acute T.B. Beds	精神科加護病床 Psychiatric Intensive Care Beds	手術恢復 床 Ether Beds	嬰兒床 Nursery Beds	血液透析床 Hemodialysis Beds	腹膜透析床 Peritoneal Dialysis Beds	普通隔離病床 General Isolation Beds	正壓隔離病床 Positive- pressure Isolation Beds
-	-	-	-	-	-	-	-
-	-	-	-	-	-	-	-
-	-	-	-	-	-	-	-
-	-	-	-	-	-	-	-
-	-	-	-	-	-	-	-
-	-	-	-	-	-	-	-
-	-	-	-	-	-	-	-
-	-	-	-	-	-	-	-
-	-	-	-	-	-	-	-
-	-	-	-	-	-	-	-
...

Source:Ministry of Health and Welfare.

表8-2.醫療院所數及各類病床數、救護車輛數(續完)

單位：家、床

年底別 End of Year	醫院開放病床數No. of Beds in Hospitals				精神科日間照護人數 (人) No. of People of Psychiatric Day Care (Persons)
	特殊病床Special Beds				
	負壓隔離病床 Negative- pressure Isolation Beds	骨髓移植病床 Bone Marrow Transplantation Beds	性侵害犯罪加害人強制治療病 床 Sex Offender Compulsory Treatment Beds	其他 Others	
民國100年底 End of 2011	-	-	-	-	-
民國101年底 End of 2012	-	-	-	-	-
民國102年底 End of 2013	-	-	-	-	-
民國103年底 End of 2014	-	-	-	-	-
民國104年底 End of 2015	-	-	-	-	-
民國105年底 End of 201	-	-	-	-	-
民國106年底 End of 2017	-	-	-	-	-
民國107年底 End of 2018	-	-	-	-	-
民國108年底 End of 2019	-	-	-	-	-
民國109年底 End of 2020	-	-	-	-	-
民國110年底 End of 2021

資料來源:行政院衛生福利部。

說明:1.102年起呼吸照護病床名稱改為慢性呼吸照護病床，呼吸照護中心名稱改為亞急性呼吸照護病床。

2.110年資料尚未公佈。

Table 8-2. Number of Hospitals and Clinics, Various Beds,
and Ambulances(Cont. End)

Unit: Unit, Bed

診所Clinics						醫院救護車(輛) No. of Ambulances of Hospitals (Vehicles)
合計 Total	觀察床 ObservationBeds	嬰兒床 Nursery Beds	血液透析床 Hemodialysis Beds	腹膜透析床 Peritoneal Dialysis Beds	產科病床 Maternity Beds	
-	-	-	-	-	-	-
-	-	-	-	-	-	-
-	-	-	-	-	-	-
-	-	-	-	-	-	-
-	-	-	-	-	-	-
-	-	-	-	-	-	-
2	2	-	-	-	-	-
2	2	-	-	-	-	-
-	-	-	-	-	-	-
-	-	-	-	-	-	-
...

表8-3.預防接種工作

單位：人次

年別 Year	卡介苗 B.C.G		五合一疫苗（白喉、破傷風、非細胞性百日咳、不活化小兒麻痺、b型嗜血桿菌混合疫苗） 5-in-1 DTaP-Hib-IPV Vaccine （Diphtheria and Tetanus Toxoid with Acellular Pertussis, Inactivated Polio and Haemophilus Influenzae Type b Vaccine）				六合一疫苗（白喉、破傷風、非細胞性百日咳、b型嗜血桿菌、不活化小兒麻痺及B型肝炎混合疫苗） 6in1 DTaP-IPV-HibHepB
	單一劑 Single Dose	其他Others	第一劑 1st Dose	第二劑 2nd Dose	第三劑 3rd Dose	第四劑 4th Dose	第三劑 3rd Dose
民國101年 2012	4	-	9	9	9	12	-
民國102年 2013	7	-	7	7	7	7	-
民國103年 2014	7	-	5	9	11	5	-
民國104年 2015	4	-	3	4	5	4	-
民國105年 2016	2	-	2	3	3	10	-
民國106年 2017	14	-	9	11	1	21	9

年別 Year	麻疹、腮腺炎、德國麻疹混合疫苗 M. M. R.				日本腦炎疫苗 Japanese Encephalitis Vaccine		
	第一劑 1st Dose	第二劑 2nd Dose	其他Others	育齡婦女 Child-bearing Women	第一劑 1st Dose	第二劑 2nd Dose	第三劑 3rd Dose
民國101年 2012	7	-	-	-	11	10	7
民國102年 2013	9	17	-	-	13	10	14
民國103年 2014	12	15	-	-	7	5	8
民國104年 2015	8	13	-	-	11	10	3
民國105年 2016	6	11	-	-	4	3	8
民國106年 2017	14	16	-	-	2	3	3

資料來源：臺南市衛生局。

說明：Tdap-IPV單一劑、MMR第二劑及日本腦炎疫苗第四劑之資料來源為嬰幼兒預防接種黃卡，僅包含在衛生所及合約院所接種者，不含在校園補種量。

Table8-3. Immunization

Unit:Person-times

減量破傷風白喉非細胞性百日咳及不活化小兒麻痺混合疫苗 Tdap Vaccine and Inactivated Polio Vaccine		破傷風減量白喉混合疫苗 D.T. or Td	不活化小兒麻痺疫苗 Inactivated Polio Vaccine	B型肝炎免疫球蛋白 Hepatitis B Immunoglobulin	B型肝炎疫苗 Hepatitis B Vaccine				水痘疫苗 Varicella Vaccine	
單一劑* Single Dose	其他 Others	其他 Others	單一劑 Single Dose	第一劑 1st Dose	第二劑 2nd Dose	第三劑 3rd Dose	其他 Others	單一劑 Single Dose	其他 Others	
-	-	-	-	2	5	6	-	8	-	
19	-	-	-	-	3	11	-	9	-	
14	-	-	-	-	4	9	-	10	-	
12	-	-	-	-	2	6	-	8	-	
10	-	-	-	-	3	2	-	5	-	
14	-	-	-	10	11	6	-	14	-	

		活性減毒日本腦炎疫苗(JE)		A型肝炎疫苗 Hepatitis A Vaccine			結合型肺炎鏈球菌疫苗 Pneumococcal Conjugate Vaccine			
第四劑 4th Dose	其他 Others	第一劑 1st Dose	第二劑 2nd Dose	第一劑 1st Dose	第二劑 2nd Dose	其他 Others	第一劑 1st Dose	第二劑 2nd Dose	第三劑 3rd Dose	第四劑 4th Dose
36	-	-	-	-	-	-	57	24	27	22
15	-	-	-	-	-	-	38	16	17	17
12	-	-	-	-	-	-	49	15	13	9
13	-	-	-	-	-	-	4	5	3	8
12	-	-	-	2	-	-	4	2	4	-
11	-	8	12	-	-	-	14	14	10	4

Source: Bureau of Public Health, Tainan City Government.

表8-3.預防接種工作(續完)

單位：人次

年別 Year	卡介苗 B.C.G		五合一疫苗（白喉、破傷風、非細胞性百日咳、不活化小兒麻痺、b型嗜血桿菌混合疫苗） 5-in-1 DTaP-Hib-IPV Vaccine (Diphtheria and Tetanus Toxoid with Acellular Pertussis, Inactivated Polio and Haemophilus Influenzae Type b Vaccine)				減量破傷風白喉非細胞性百日咳及不活化小兒麻痺混合疫苗 Tdap Vaccine and Inactivated Polio Vaccine	
	單一劑Single Dose	其他Others	第一劑1st Dose	第二劑2nd Dose	第三劑3rd Dose	第四劑4th Dose	單一劑Single Dose	
民國107年 2018	12	-	12	12	7	19	14	
民國108年 2019	7	-	6	4	4	3	16	
民國109年 2020	4	-	2	3	5	5	6	
民國110年 2021	11	-	13	13	11	13	469	

年別 Year	麻疹、腮腺炎、德國麻疹混合疫苗 M. M. R.				日本腦炎疫苗 Japanese Encephalitis Vaccine			
	第一劑1st Dose	第二劑2nd Dose	其他Others	育齡婦女Child-bearing Women	第一劑1st Dose	第二劑2nd Dose	第三劑3rd Dose	第四劑4th Dose
民國107年 2018	11	14	10	4	-	-	-	-
民國108年 2019	3	18	-	-	-	-	-	-
民國109年 2020	6	5	-	-	-	-	-	-
民國110年 2021	9	12	-	-	-	-	-	-

資料來源:臺南市衛生局。

說明：Tdap-IPV單一劑、MMR第二劑及日本腦炎疫苗第四劑之資料來源為嬰幼兒預防接種黃卡，僅包含在衛生所及合約院所接種者，不含在校園補種量。

Table8-3. Immunization(Cont.End)

Unit:Person-times

破傷風減量白喉混合疫苗 D.T. or Td	不活化小兒麻痺疫苗 Inactivated Polio Vaccine	B型肝炎免疫球蛋白 Hepatitis B Immunoglobulin	B型肝炎疫苗 Hepatitis B Vaccine				水痘疫苗 Varicella Vaccine	
			第一劑 1st Dose	第二劑 2nd Dose	第三劑 3rd Dose	其他 Others	單一劑 Single Dose	其他 Others
其他 Others	其他 Others	單一劑 Single Dose	第一劑 1st Dose	第二劑 2nd Dose	第三劑 3rd Dose	其他 Others	單一劑 Single Dose	其他 Others
-	-	-	12	15	7	-	11	-
-	-	-	-	3	5	-	3	-
-	-	-	-	-	3	-	7	-
-	-	-	13	13	12	-	10	-

其他 Others	活性減毒 日本腦炎疫苗(JE)		不活化日本 腦炎疫苗 (JE)	A型肝炎疫苗 Hepatitis A Vaccine			結合型肺炎鏈球菌疫苗 Pneumococcal Conjugate Vaccine			
	第一劑 1st Dose	第二劑 2nd Dose		第一劑 1st Dose	第二劑 2nd Dose	其他 Others	第一劑 1st Dose	第二劑 2nd Dose	第三劑 3rd Dose	第四劑 4th Dose
-	20	32	-	10	4	1	167	174	218	5
-	1	26	2	12	13	39	6	5	3	-
-	12	12	-	13	10	8	2	3	8	-
-	11	16	-	9	14	-	13	13	9	-

表8-4.藥商家數

單位：家

年底別 End of Year	總計 Grand Total	西藥商				
		藥局 Pharmacies			合計 Total	藥師自營 Own and Operated by Pharmacists
		合計 Total	藥師親自主持 Own and Operated by Pharmacists	藥劑生親自主持 Own and Operated by Assistant Pharmacist		
民國101年底 End of 2012	8	2	2	-	-	-
民國102年底 End of 2013	8	2	2	-	-	-
民國103年底 End of 2014	9	2	2	-	-	-
民國104年底 End of 2015	9	2	2	-	-	-
民國105年底 End of 2016	9	2	2	-	-	-
民國106年底 End of 2017	7	1	1	-	-	-
民國107年底 End of 2018	7	1	1	-	-	-
民國108年底 End of 2019	7	1	1	-	-	-
民國109年底 End of 2020	7	1	1	-	-	-
民國110年底 End of 2021	6	1	1	-	-	-

資料來源:行政院衛生福利部。

表8-4.藥商家數(續完)

單位：家

年底別 End of Year	中藥商				
	合計 Total	販賣業 Sellers			
		藥師駐店管理 Administered by Pharmacists	藥劑生駐店管理 Administered by Assistant Pharmacist	中醫師駐店管理 Administered by Doctor of Chinese Medicine	非中醫師管理 Manage by Doctor of Non-Chinese Medicine
民國101年底 End of 2012	5	-	-	-	2
民國102年底 End of 2013	5	-	-	-	2
民國103年底 End of 2014	5	-	-	-	2
民國104年底 End of 2015	5	-	-	-	2
民國105年底 End of 2016	5	-	-	-	2
民國106年底 End of 2017	4	-	-	-	1
民國107年底 End of 2018	4	-	-	-	1
民國108年底 End of 2019	4	-	-	-	1
民國109年底 End of 2020	3	-	-	-	1
民國110年底 End of 2021	2	-	-	-	1

資料來源:行政院衛生福利部。

Table 8-4. Number of Pharmaceutical Firms(Cont. End)

Unit : Firm

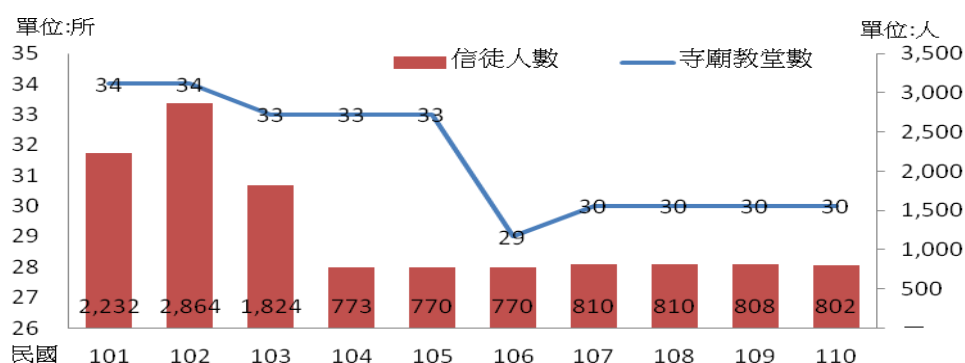
Chinese Medicine Dealers			醫療器材商 Medical Device Dealers			化妝品製造業	
列冊中藥商 Chinese Herb Dealers	製造業 Manufacturer		合計 Total	販賣業 Sellers	製造業 Manufacturer	化妝品製造業 Cosmetics Manufacturer	
	中醫師駐廠管理 Administered by Full- time Resident Doctor of Chinese Medicine	藥師駐廠管理 Administered by Fulltime Resident Pharmacists					
3	-	-	1	1	-	-	-
3	-	-	1	1	-	-	-
3	-	-	2	2	-	-	-
3	-	-	2	2	-	-	-
3	-	-	2	2	-	-	-
3	-	-	2	2	-	-	-
3	-	-	2	2	-	-	-
2	-	-	3	3	-	-	-
1	-	-	3	3	-	-	-

玖、社會福利

社會行政工作旨在改善人民福利促進社會安定，其範圍廣泛項目眾多包括：社會保險、國民就業、社會救助、國民住宅、福利服務、社會教育及社區發展等項目，並將目前消極性之救濟補助工作，逐漸改進為積極性之社會福利事業。茲就本區之社會福利措施簡介如下：

一、宗教教務概況

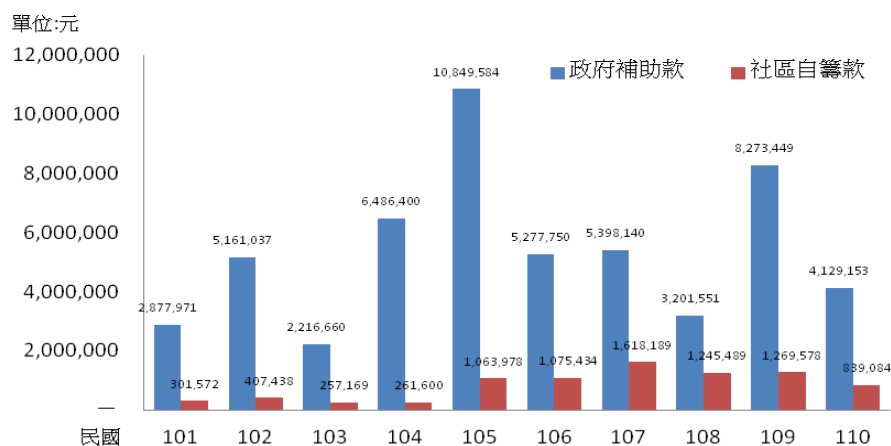
本區 110 年底寺廟教堂數計 30 所，信徒人數 802 人。寺廟教堂數以道教 22 所最多；信徒人數亦是以道教 722 人最多，其次為佛教 75 人。



本區近年宗教教務概況

二、社區發展概況

本區至 110 年社區發展協會有 5 個，辦理各項活動，包括社區觀摩、社區長壽俱樂部等，110 年度各項活動經費計 4,968,237 元，其由政府補助 4,129,153 元及社區自籌 839,084 元，用以推動社區和諧、發展社區各項活動。

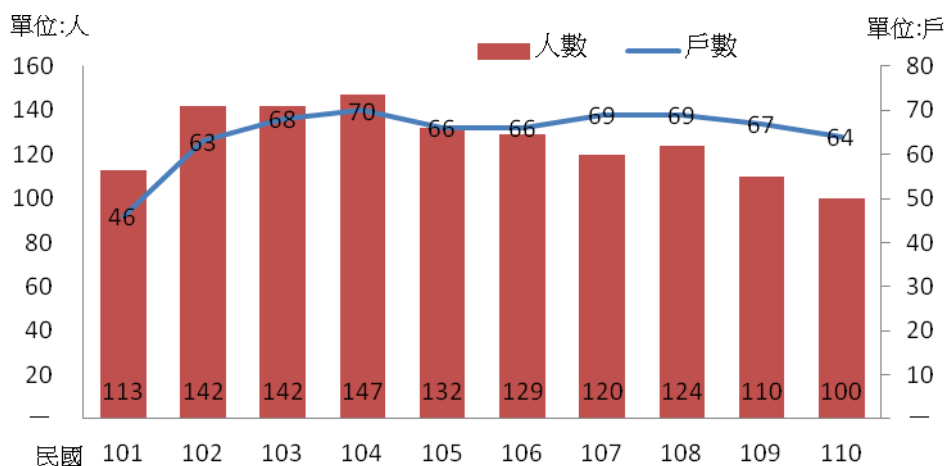


本區近年推行社區發展工作成果

三、社會福利概況

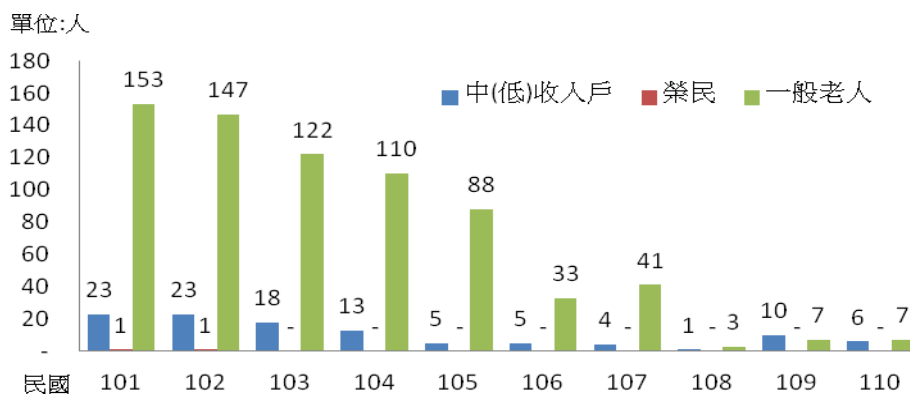
(一) 110 年底身心障礙人數計 377 人係全為領有新制身心障礙證明者，其中男性 223 人，佔 59.15%，女性 154 人，佔 40.85%。

(二) 110 年底低收入戶 64 戶，佔全區總戶數比率 3.39%；人數為 100 人、佔全區總人口比率 2.26%。



本區近年低收入戶數及人數

(三) 110 年底獨居老人計 13 人，其中男性 6 人佔 46.15%，女性 7 人佔 53.85%。以類型分：中(低)收入戶 6 人佔 46.15%，一般老人 7 人佔 53.85%。



本區近年獨居老人人口數

四、調解業務

110 年 1 月至 12 月全年接受人民申請案件，民事計 18 件，調解成立和不成立各 9 件，刑事計 9 件，調解成立 3 件佔 33.33%，不成立 6 件佔 66.67%。

表9-1.宗教教務概況
Table 9-1. The General Condition of the Religions

年底別及宗教別 End of Year & Religions	寺廟教堂數 (所) Temples & Churches (Place)	神職人員數 (人) No. of Clergies (Persons)	信徒人數 (人) No. of Followers of Temples (Persons)
民國101年底 End of 2012	34	4	2,232
民國102年底 End of 2013	34	4	2,864
民國103年底 End of 2014	33	4	1,824
民國104年底 End of 2015	33	—	773
民國105年底 End of 2016	33	—	770
民國106年底 End of 2017	29	—	770
民國107年底 End of 2018	30	-	810
民國108年底 End of 2019	30	-	810
民國109年底 End of 2020	30	-	808
民國110年底 End of 2021	30	—	802
道教 Taoism	22	-	722
佛教 Buddhism	7	-	75
一貫道 Yiguandao	1	-	5
基督教 Christianity	-	-	-

資料來源：社會及行政課。

Source: Social and General Affairs Section.

表9-2.推行社區發展工作成果

年度別 Fiscal Year	社區發展協會數 (個) No. of Community Development Associations(Units)	社區戶數 (戶) No. of Households of Communities (Households)	社區人口數 (人) No. of Population of Communities (Persons)	理監事人數 (人) No. of Directors and Supervisors (Persons)	社區發展協會會員數 (人) Persons of Community Development Associations (Persons)
民國101年 2012	5	1,992	5,294	43	555
民國102年 2013	5	1,993	5,211	60	547
民國103年 2014	5	1,998	5,181	63	496
民國104年 2015	5	1,990	5,071	63	458
民國105年 2016	5	1,983	4,988	60	471
民國106年 2017	5	1,977	4,878	63	488
民國107年 2018	5	1,885	4,875	62	480
民國108年 2019	5	1,930	4,676	63	492
民國109年 2020	5	1,909	4,569	62	459
民國110年 2021	5	1,887	4,428	61	457

資料來源：臺南市政府社會局。

Table 9-2. Achievements of Community Development

設置社區生產建設 基金（個） Community Economic Development Fund (Units)	實際使用經費(元)Outlay(N.T \$)		社區活動中心 （幢） Community Activity Centers (Units)
	政府補助款 Government-Provided	社區自籌款 Self-Provided	
5	2,877,971	301,572	-
5	5,161,037	407,438	-
5	2,216,660	257,169	-
5	6,486,400	261,600	-
5	10,849,584	1,063,978	-
5	5,277,750	1,075,434	-
5	5,398,140	1,618,189	-
5	3,201,551	1,245,489	-
5	8,273,449	1,269,578	-
5	4,129,153	839,084	-

表9-2.推行社區發展工作成果(續完)

年度別 Fiscal Year	社區發展工作項目 Work Items of Community Development					
	辦理社區幹部訓練(人次) Topic Training (Person-Times)	辦理社區觀摩(人次) Community Exposition (Person-Times)	社區長壽俱樂部(處) Elderly Community Club (Places)	社區媽媽教室(班) Community Mothers' Common Room (Classes)	社區守望相助隊(隊) Community Mutual-help Programs (Teams)	社區民俗藝文康樂班隊(隊) Community Folk Custom Arts and Recreation Squads (Teams)
民國101年 2012	72	367	6	1	2	2
民國102年 2013	31	442	6	1	2	1
民國103年 2014	105	225	4	-	2	1
民國104年 2015	5	361	6	-	3	1
民國105年 2016	130	371	5	-	2	1
民國106年 2017	39	226	7	-	3	2
民國107年 2018	56	274	6	-	3	2
民國108年 2019	83	15	7	-	3	1
民國109年 2020	33	24	7	-	3	1
民國110年 2021	24	185	7	-	3	1

資料來源：臺南市政府社會局。

Table 9-2. Achievements of Community Development(Cont.End)

社區發展工作項目 Work Items of Community Development							
社區志願服務 Community Volunteer Service		辦理社區照顧關懷據點（處）	社區圖書室 （處）	社區刊物 （期）	服務成果 Achievements of Services		
團隊（隊） Teams (Groups)	志工數（人） No. of Volunteers (Persons)	Community Care Centers (Places)	Community Library (Places)	Community Publications (Serials)	福利服務或活動 （受益人次） Welfare Services or Activities (Beneficiary-Times)	其他服務 （受益人次） Other Services (Beneficiary- Times)	
5	141	2	-	-	14,652	1,136	
2	67	2	-	-	6,270	560	
3	132	2	-	-	4,342	1,662	
3	163	4	-	-	5,350	2,856	
2	143	2	-	-	3,112	1,350	
1	156	3	-	2	3,383	6,576	
2	141	3	-	2	4,336	2,046	
2	131	2	-	-	4,985	2,120	
6	169	2	-	-	26,060	1,010	
5	137	2	-	-	18,841	517	

表9-3.身心障礙人數

單位：人

年底別 End of Year	身心障礙人數							
	總計 Grand Total			領有舊制身心障礙手冊者				
				合計 Total			視覺 障礙者 Vision Disability	
	合計 Total	男 Male	女 Female	計 Sub-total	男 Male	女 Female	男 Male	女 Female
民國101年底 End of 2012	459	263	196	426	248	178	16	8
民國102年底 End of 2013	468	274	194	368	218	150	12	6
民國103年底 End of 2014	465	271	194	333	199	134	10	5
民國104年底 End of 2015	458	266	192	288	167	121	9	5
民國105年底 End of 2016	453	263	190	220	125	95	8	4
民國106年底 End of 2017	447	264	183	141	81	60	8	3
民國107年底 End of 2018	434	255	179	64	33	31	4	3
民國108年底 End of 2019	403	237	166	-	-	-	-	-
民國109年底 End of 2020	403	241	162	-	-	-	-	-
民國110年底 End of 2021	377	223	154	-	-	-	-	-

資料來源：臺南市政府社會局。

備註：身心障礙101年7月改新制證明

說明：101年7月11日實施「身心障礙鑑定與需求評估」新制，原領有身心障礙手冊者，應依指定期日及方式，辦理重新鑑定及需求評估或換發身心障礙證明，依法於7年內完成。本表101年底起身心障礙者人數為舊制領有身心障礙手冊及新制領有身心障礙證明人數之和。

Table 9-3. The Disabled Population

Unit : Person

The Disabled Population													
With Disability Manual by Old System													
聽覺機能障礙者 Hearing Dysfunction		平衡機能障礙者 Balance Dysfunction		聲音機能或語言機能障礙者 Voice or Speech Dysfunction		肢體障礙者 Limbs Disability		智能障礙者 Mental Disability		重要器官失去功能者 Losing Functions of Primary Organs		顏面損傷者 Suffering Facial Damage	
男 Male	女 Female	男 Male	女 Female	男 Male	女 Female	男 Male	女 Female	男 Male	女 Female	男 Male	女 Female	男 Male	女 Female
35	16	2	-	8	1	98	66	28	20	19	26	1	-
28	12	2	-	7	-	89	57	27	18	17	22	-	-
24	12	2	-	6	-	85	52	27	16	15	22	-	-
21	11	1	-	5	-	75	49	17	11	15	20	-	-
19	7	-	-	3	-	62	42	4	7	11	20	-	-
13	5	-	-	2	-	40	28	3	2	6	13	-	-
10	2	-	-	-	-	16	15	-	-	1	8	-	-
-	-	-	-	-	-	-	-	-	-	-	-	-	-
-	-	-	-	-	-	-	-	-	-	-	-	-	-
-	-	-	-	-	-	-	-	-	-	-	-	-	-

Source: Bureau of Social Affairs, Tainan City Government.

表9-3.身心障礙人數（續1）

單位：人

年底別 End of Year	身心障礙人數									
	領有舊制身心障礙手冊者									
	植物人 Vegetative State		失智症者 Dementia		自閉症者 Autism		慢性精神病患者 Chronic Psychosis		多重障礙者 Multi-Disability	
	男 Male	女 Female	男 Male	女 Female	男 Male	女 Female	男 Male	女 Female	男 Male	女 Female
民國101年底 End of 2012	-	-	7	9	-	1	19	12	14	17
民國102年底 End of 2013	-	-	6	7	-	-	17	12	12	14
民國103年底 End of 2014	-	-	3	5	-	-	15	9	11	12
民國104年底 End of 2015	-	-	3	5	-	-	12	9	9	10
民國105年底 End of 2016	-	-	1	3	-	-	9	4	8	8
民國106年底 End of 2017	-	-	1	1	-	-	4	1	4	7
民國107年底 End of 2018	-	-	-	1	-	-	-	-	2	2
民國108年底 End of 2019	-	-	-	-	-	-	-	-	-	-
民國109年底 End of 2020	-	-	-	-	-	-	-	-	-	-
民國110年底 End of 2021	-	-	-	-	-	-	-	-	-	-

資料來源：臺南市政府社會局。

備註：身心障礙101年7月改新制證明

說明：101年7月11日實施「身心障礙鑑定與需求評估」新制，原領有身心障礙手冊者，應依指定期日及方式，辦理重新鑑定及需求評估或換發身心障礙證明，依法於7年內完成。本表101年底起身心障礙者人數為舊制領有身心障礙手冊及新制領有身心障礙證明人數之和。

Table 9-3. The Disabled Population (Cont.1)

Unit : Person

The Disabled Population										
With Disability Manual by Old System						領有新制身心障礙證明者 With Disability Identification by New System				
頑性（難治型）癲癇 症者 Stubborn (Difficult-to-Cure) Epilepsy		因罕見疾病而致身 心功能障礙者 Caused by Infrequent Disease		其他 Others		合計 Total			神經系統構造及精 神、心智功能 Mental Functions & Structures of the Nervous System	
男 Male	女 Female	男 Male	女 Female	男 Male	女 Female	計 Sub-total	男 Male	女 Female	男 Male	女 Female
-	1	-	-	1	1	33	15	18	3	7
-	1	-	-	1	1	100	56	44	11	9
-	1	-	-	1	-	132	72	60	16	14
-	1	-	-	-	-	170	99	71	32	22
-	-	-	-	-	-	233	138	95	47	32
-	-	-	-	-	-	306	183	123	52	44
-	-	-	-	-	-	370	222	148	61	49
-	-	-	-	-	-	403	237	166	57	53
-	-	-	-	-	-	403	241	162	60	53
-	-	-	-	-	-	377	223	154	59	55

Source: Bureau of Social Affairs, Tainan City Government.

表9-3.身心障礙人數（續完）

單位：人

年底別 End of Year	身心障礙人數							
	領有新制身心障礙證明者							
	眼、耳及相關構造與 感官功能及疼痛 Sensory Functions & Pain ; The Eye, Ear and Related Structures		涉及聲音與言語構造及 其功能 Functions & Structures of /Involved in Voice and Speech		循環、造血、免疫與呼 吸系統構造及其功能 Functions & Structures of /Related to the Cardiovascular, Haematological, Immunological and Respiratory Systems		消化、新陳代謝與內分 泌系統相關構造及其功 能 Functions & Structures of /Related to the Digestive, Metabolic and Endocrine Systems	
男 Male	女 Female	男 Male	女 Female	男 Male	女 Female	男 Male	女 Female	
民國101年底 End of 2012	3	6	-	-	-	2	-	-
民國102年底 End of 2013	10	10	-	-	2	2	2	-
民國103年底 End of 2014	11	14	1	-	2	2	3	-
民國104年底 End of 2015	14	18	1	-	2	1	3	-
民國105年底 End of 2016	16	21	3	-	6	4	3	-
民國106年底 End of 2017	20	24	4	-	11	4	4	-
民國107年底 End of 2018	29	25	5	-	14	4	2	1
民國108年底 End of 2019	40	26	5	-	15	6	2	1
民國109年底 End of 2020	37	22	6	-	16	7	2	1
民國110年底 End of 2021	32	22	6	-	14	7	3	1

資料來源：臺南市政府社會局。

備註：身心障礙101年7月改新制證明

說明：101年7月11日實施「身心障礙鑑定與需求評估」新制，原領有身心障礙手冊者，應依指定期日及方式，辦理重新鑑定及需求評估或換發身心障礙證明，依法於7年內完成。本表101年底起身心障礙者人數為舊制領有身心障礙手冊及新制領有身心障礙證明人數之和。

Table 9-3. The Disabled Population (Cont.End)

Unit : Person

The Disabled Population											佔全區總人口 比率(%) The Disabled as a Percentage of Total Population
With Disability Identification by New System											
泌尿與生殖系統相關構造及其功能 Functions & Structures of /Related to the Genitourinary and Reproductive Systems		神經、肌肉、骨骼之移動相關構造及其功能 Neuromusculoskeletal and Movement Related Functions & Structures		皮膚與相關構造及其功能 Functions & Related Structures of the Skin		跨兩類別以上者 More than two Classifications		舊制轉換新制暫 無法歸類者 Not Classified Temporarily			
男 Male	女 Female	男 Male	女 Female	男 Male	女 Female	男 Male	女 Female	男 Male	女 Female		
1	1	6	1	-	-	2	1	-	-	8.67	
4	5	21	12	-	-	6	6	-	-	8.98	
5	6	26	19	-	-	8	5	-	-	8.98	
8	5	28	20	-	-	10	5	1	-	9.03	
7	4	41	25	-	-	14	9	1	-	9.10	
11	10	60	32	-	-	20	9	1	-	9.16	
12	15	80	43	-	-	18	11	1	-	9.08	
16	17	83	51	-	-	18	12	1	-	8.62	
18	15	79	50	-	-	22	14	1	-	8.82	
17	10	74	46	-	-	18	13	-	-	8.51	

Source: Bureau of Social Affairs, Tainan City Governmen.

表9-4.低收入戶戶數及人數

單位：戶、人

年底別 End of Year	總計 Grand Total			
	戶數 No. of Households	佔全區總戶數比率 (%) the percentage in the Sum of Households	人數 No. of Persons	佔全區總人口比率(%) the percentage in the Sum of population
民國101年底 End of 2012	46	2.31	113	2.13
民國102年底 End of 2013	63	3.16	142	2.73
民國103年底 End of 2014	68	3.40	142	2.74
民國104年底 End of 2015	70	3.52	147	2.90
民國105年底 End of 2016	66	3.33	132	2.65
民國106年底 End of 2017	66	3.34	129	2.65
民國107年底 End of 2018	69	3.54	120	2.51
民國108年底 End of 2019	69	3.58	124	2.65
民國109年底 End of 2020	67	3.51	110	2.41
民國110年底 End of 2021	64	3.39	100	2.26

資料來源：臺南市政府社會局。

Table9-4. Persons and Households of Low-Income Families

Unit : Households , Person

第一款 Level 1		第二款 Level 2		第三款 Level 3	
戶數 No. of Households	人數 No. of Persons	戶數 No. of Households	人數 No. of Persons	戶數 No. of Households	人數 No. of Persons
-	-	18	30	28	83
-	-	17	27	46	115
-	-	23	35	45	107
-	-	24	34	46	113
-	-	22	27	44	105
-	-	19	24	47	105
-	-	18	23	51	97
-	-	18	23	51	101
1	1	17	22	49	87
-	-	20	24	44	76

Source: Bureau of Social Affairs, Tainan City Government.

表9-5 辦理調解業務概況

單位：件

年別 Year	民事											
	合計 Total			債權、債務 Debt			物權 Right of Property			親屬 Relative		
	計 Total	成立 Eff.	不成立 Uneff.	小計 Subtotal	成立 Eff.	不成立 Uneff.	小計 Subtotal	成立 Eff.	不成立 Uneff.	小計 Subtotal	成立 Eff.	不成立 Uneff.
民國 101 年 2012	5	1	4	1	1	-	4	-	4	-	-	-
民國 102 年 2013	7	2	5	-	-	-	7	2	5	-	-	-
民國 103 年 2014	5	3	2	-	-	-	4	3	1	-	-	-
民國 104 年 2015	7	3	4	1	1	-	5	2	3	1	-	1
民國 105 年 2016	15	13	2	1	-	1	13	6	7	1	-	1
民國 106 年 2017	11	4	7	1	-	1	9	3	6	-	-	-
民國 107 年 2018	11	6	5	1	-	1	1	-	1	-	-	-
民國 108 年 2019	6	2	4	6	2	4	-	-	-	-	-	-
民國 109 年 2020	4	-	4	4	-	4	-	-	-	-	-	-
民國 110 年 2021	18	9	9	9	6	3	-	-	-	-	-	-

資料來源：臺南市政府民政局。

表9-5.辦理調解業務概況(續完)

單位：件

年別 Year	刑事											
	合計 Total			妨害風化 Obscenity			妨害婚姻及家庭 Against Family & Marriage			傷害 Assult		
	計 Total	成立 Eff.	不成立 Uneff.	小計 Subtotal	成立 Eff.	不成立 Uneff.	小計 Subtotal	成立 Eff.	不成立 Uneff.	小計 Subtotal	成立 Eff.	不成立 Uneff.
民國 101 年 2012	25	22	3	-	-	-	-	-	-	21	19	2
民國 102 年 2013	16	11	5	-	-	-	-	-	-	10	6	4
民國 103 年 2014	16	12	4	-	-	-	-	-	-	14	11	3
民國 104 年 2015	10	9	1	-	-	-	-	-	-	6	5	1
民國 105 年 2016	11	8	3	-	-	-	-	-	-	10	8	2
民國 106 年 2017	7	3	4	-	-	-	-	-	-	6	3	3
民國 107年 2018	9	5	4	-	-	-	-	-	-	8	5	3
民國 108 年 2019	10	4	6	-	-	-	-	-	-	10	4	6
民國 109 年 2020	6	3	3	-	-	-	-	-	-	6	3	3
民國 110 年 2021	9	3	6	-	-	-	-	-	-	9	3	6

資料來源：臺南市政府民政局。

Table 9-5. Cases Negotiated(Cont.End)

Unit:Case

Criminal Cases											
妨害自由名譽信用及秘密 Offense against freedom fame, trust & secrecy			竊盜及侵占詐欺 Theft & Fraud, Embezzlement			毀棄損壞 Destruction and Damage			其他 Others		
小計 Subtotal	成立 Eff.	不成立 Uneff.	小計 Subtotal	成立 Eff.	不成立 Uneff.	小計 Subtotal	成立 Eff.	不成立 Uneff.	小計 Subtotal	成立 Eff.	不成立 Uneff.
-	-	-	4	3	1	-	-	-	-	-	-
-	-	-	1	-	1	5	5	-	-	-	-
-	-	-	1	1	-	1	-	1	-	-	-
1	1	-	-	-	-	3	3	-	-	-	-
-	-	-	-	-	-	-	-	-	1	-	1
-	-	-	-	-	-	-	-	-	1	-	1
-	-	-	-	-	-	1	-	1	-	-	-
-	-	-	-	-	-	-	-	-	-	-	-
-	-	-	-	-	-	-	-	-	-	-	-
-	-	-	-	-	-	-	-	-	-	-	-

表9-6. 獨居老人人口數

Table 9-6. Number of Elders Living Alone

年底及里別 End of Year & Villages	總人數 Grand Total			類型 Type			
	合計 Total	男 Male	女 Female	合計 Total	中(低)收入戶 Medium & Low Income Family	榮民 Veteran Servicemen	一般老人 General Status
民國101年底 End of 2012	177	81	96	177	23	1	153
民國102年底 End of 2013	171	83	88	171	23	1	147
民國103年底 End of 2014	140	62	78	140	18	-	122
民國104年底 End of 2015	123	46	77	123	13	-	110
民國105年底 End of 2016	93	35	58	93	5	-	88
民國106年底 End of 2017	93	35	58	93	5	-	33
民國107年底 End of 2018	45	12	33	—	4	-	41
民國108年底 End of 2019	4	2	2	4	1	-	3
民國109年底 End of 2020	17	8	9	17	10	-	7
民國110年底 End of 2021	13	6	7	13	6	-	7

資料來源：社會及行政課。

Source: Social and General Affairs Section.

中華民國 110 年

臺南市左鎮區統計年報

編 製：臺南市左鎮區公所
區 長：謝松益
會計主任：王貴香

資料索取：臺南市左鎮區公所 會計室

地 址：71341 臺南市左鎮區中正里 171-4 號

電 話：(06) 5731611

出 版 者：臺南市左鎮區公所

出版日期：民國 111 年 7 月