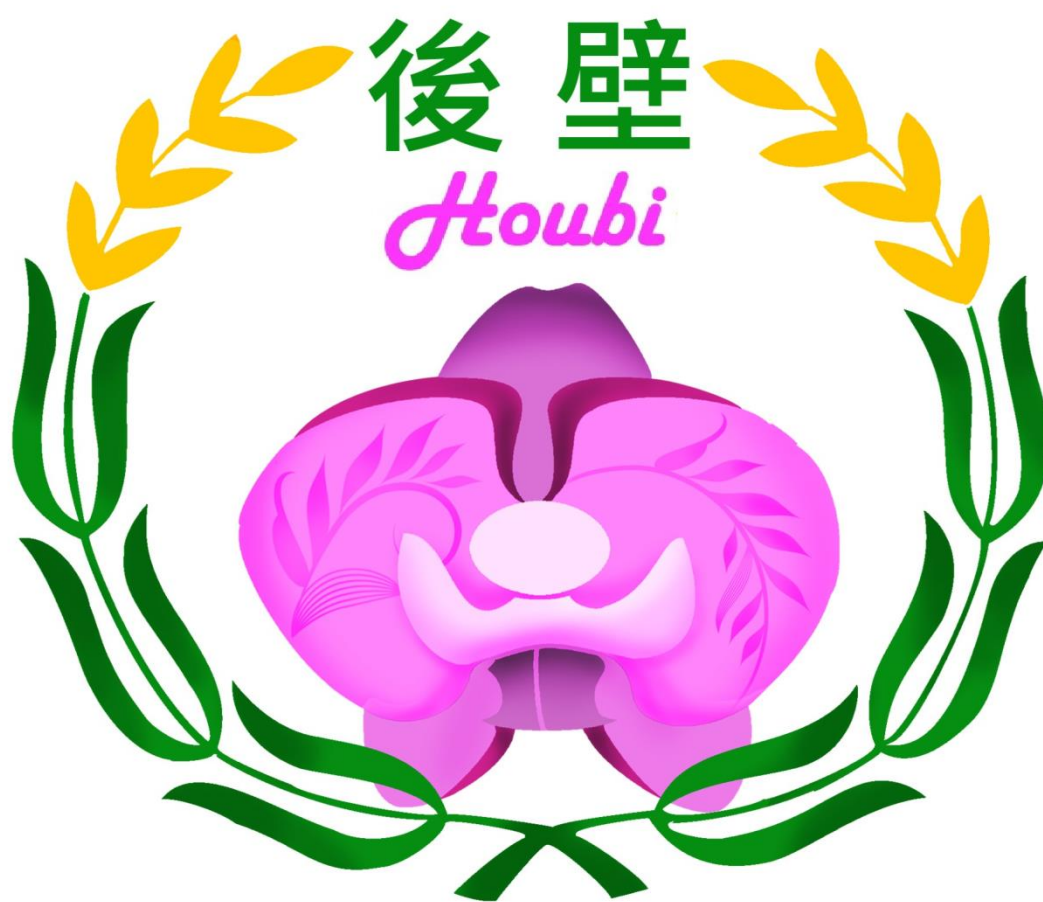


統計應用分析報告
人口統計分析及性別分析



臺南市後壁區公所

110年5月

摘要

近年來，臺灣的人口已幾近零成長，且隨著時間發展，其伴隨而來的少子化、人口老化危機不僅衝擊民間消費經濟和產業結構，更衍生出勞動力缺乏等問題，因此，如何使人口結構維持健全為政府應努力之目標。

本區因人口結構的轉變、人口數持續減少，致老年人口占總人口數比率超過 20%，顯示本區已進入超高齡化社會，亦使得青壯年人口的扶養負擔越來越沉重。另外近年因婚姻狀況的改變，離婚所衍生的單親經濟及教養問題乃值得關切。

對此，政府應積極創造鼓勵生育的環境，如育兒補助、育嬰假等，福利如越完善，則越能增加生育之誘因，並多推動老人照護、安養等福利措施，以維持老年人口自主獨立生活，同時達到減輕青壯年人口負擔之效果。

目錄

壹、前言	1
貳、現況描述	2
參、統計分析	
一、人口分布分析	3
二、戶數與戶量分析	3
三、性別分析	3
四、年齡分析	6
五、人口動態分析	9
六、婚姻狀況分析	12
七、人口教育程度分析	13
八、獨居老人性別分析	15
肆、結論與建議	17
伍、參考文獻	18

人口統計分析及性別分析

壹、前言

本區位於臺南市最北端，嘉南平原中北方，八掌溪南方二公里處，為八掌溪與急水溪沖積而成之狹長平原。地勢東北部較高，向西傾瀉，全境大多屬嘉南平原。東經 120 度，北緯 23 度，北和西隔著八掌溪與嘉義縣水上鄉、鹿草鄉、義竹鄉為界，東接白河區，東南鄰東山區，南與新營區、鹽水區毗連，鐵路交通便捷。

人口統計係指研究及使用人口統計方法，蒐集、整理、分析、編輯及發布有關人口的大小、分布、結構、變遷及特徵等各方面之人口資料，據以分析其結果，說明人口現象及人口成長之因果關係，並推論其未來可能之發展，以供政府相關單位施政計畫之參考資料。如人口數量的多寡，直接影響生活品質與地區發展；人口年齡結構、性別、教育程度、經濟活動及工作種類，可顯現人口素質，進而評估地區蘊藏的潛能及未來發展潛力，故「人口統計分析」是從事區域開發及都市建設的重要指標。

本篇分析係以本區 109 年人口趨勢及現況，按人口分布、戶數與戶量、性別、年齡、人口動態、婚姻狀況、教育程度及獨居老人等數據資料，藉以分析本區人口趨勢概況，以期能提供相關部門擬訂政策之參考。

貳、現況描述

一、本區 109 年底人口總數為 22,755 人，較 108 年底 23,001 人減少 246 人(-1.07%)，其中男性 11,813 人占 51.91%(-1.06%)、女性 10,942 人占 48.09%(-1.08%)。

二、由近五年來觀察可得本區性比例均高於 100，表示本區男性人口數大於女性人口數，最近一年之性別比由去年底的 107.95 小幅度上升至今年底的 107.96，且除 106 年底至 107 年底呈現下降趨勢外，其餘年度皆維持上升趨勢，顯示本區每百名女性人口對應之男性人口仍維持增加的趨勢。

三、109 年底本區老年人口結構比為 26.19%，較 108 年 25.56% 增加 0.63 個百分點，且近五年老年人口結構比有逐年遞增趨勢，由 105 年 23.74% 逐年遞增至 109 年 26.19%，增加 2.45 個百分點，顯示本區已進入超高齡化社會(老年人口占所有人口 20%以上)。

四、本區 109 年有 31 對離婚人口，且近五年均有 30 至 50 對左右離婚，顯示由於婚姻不穩定性導致單親家庭增加、子女教養及照護等問題。

參、統計分析

一、人口分布分析

109 年底本區人口總數為 22,755 人，較 108 年減少 246 人。另外由各里人口數觀察得，109 年底人口分佈以上茄苳里 2,467 人為最多，占 10.84%，其次為長短樹里 2,205 人，占 9.69%，而新嘉里 1,066 人占 4.68% 為最少(如表 1、圖 1-1)。

二、戶數與戶量分析

109 年底本區總戶數共 8,785 戶，人口戶量於近五年來則是呈現減少的趨勢，由 105 年底每戶 2.71 人逐年減少至 109 年底每戶 2.59 人，每戶減少 0.12 人，109 年底各里中之人口戶量則以上茄苳里每戶 2.89 人最多，新嘉里每戶 2.21 人為最少(如表 1、圖 1-2)。

三、性別分析

本區 109 年底總人口數 22,755 人，其中男性有 11,813 人，占 51.91%，女性有 10,942 人，占 48.09%；較 105 年底減少 1,311 人，其中男性減少 703 人，女性減少 608 人。

從最近五年的資料觀察可發現(如圖 1-3)，皆是男性人口數大於女性人口數，藉由性比例公式計算(如表 1)，105 年底性比例為 108.36，

到了 109 年底降為 107.96，性比例減少 0.40(圖 1-4)。加上這五年來本區總人口數逐漸下降，人口呈現負成長，自 105 年至 109 年間，男性人口數減少 5.62%，女性人口數減少 5.26%，由此可見，男性人口數減少的幅度大於女性人口數。

表 1 後壁區 109 年底戶數、人口數、性別比例統計表

臺南市後壁區戶數、人口數、性別比例統計表
中華民國 109 年 12 月底

單位：個；戶；人；%

里別	鄰數	戶數	戶量(每戶平均人口數)	人口數			性別比例(每100女子對男子數)
				總計	男	女	
總計	142	8,785	2.59	22,755	11,813	10,942	107.96
後壁里	9	667	2.70	1,803	933	870	107.24
侯伯里	8	516	2.86	1,475	772	703	109.82
嘉苓里	9	510	2.86	1,460	773	687	112.52
土溝里	8	517	2.84	1,466	751	715	105.03
竹新里	10	597	2.49	1,488	766	722	106.09
新東里	9	726	2.50	1,815	921	894	103.02
頂安里	7	551	2.55	1,404	704	700	100.57
長安里	8	532	2.53	1,345	712	633	112.48
福安里	13	783	2.47	1,933	1,001	932	107.40
菁寮里	12	637	2.39	1,525	797	728	109.48
新嘉里	8	482	2.21	1,066	573	493	116.23
長短樹里	15	850	2.59	2,205	1,157	1,048	110.40
上茄苳里	15	855	2.89	2,467	1,294	1,173	110.32
菁豐里	11	562	2.32	1,303	659	644	102.33

說明：1.平均戶量即指平均每戶設籍人口(人口數/戶數)。

臺南市白河戶政事務所後壁辦公處 編製

2.性別比例 即指每100女子對男子數(該年總人口之男子數/該年總人口之女子數)*100

3.本表鄰數自103年2月起係指設有戶籍之戶籍登記資料，非行政區域資料。

圖1-1後壁區109年底各里人口數

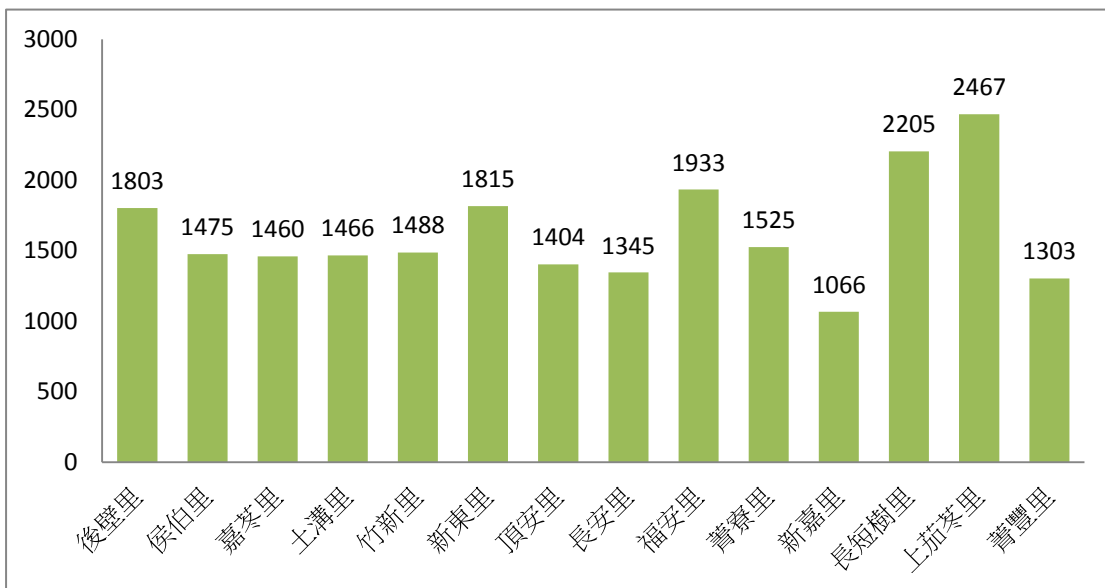


圖 1-2 後壁區 105 年底到 109 年底人口戶量

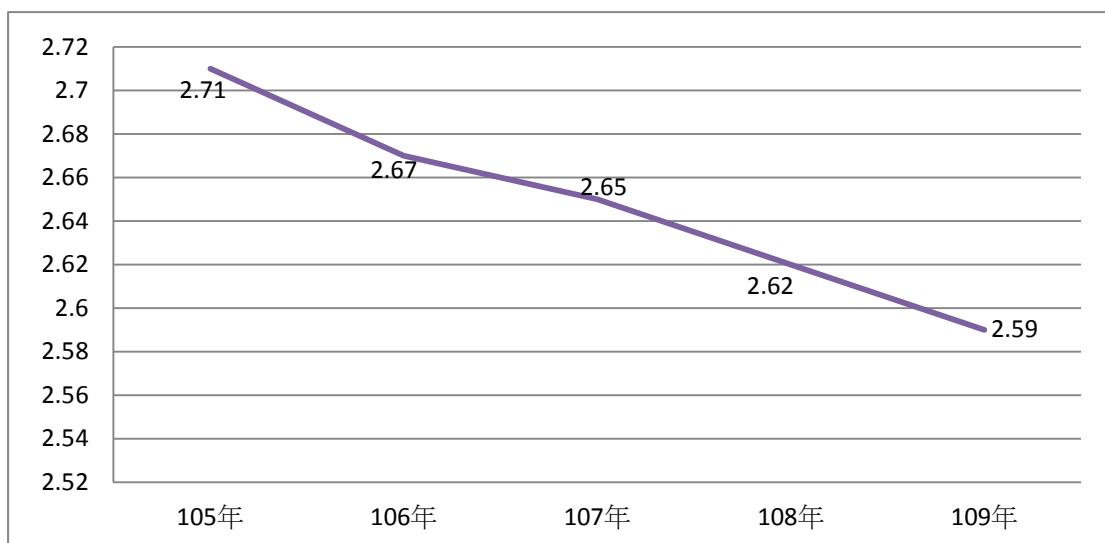


圖 1-3 後壁區 105 年底到 109 年底現住人口數(依性別區分)

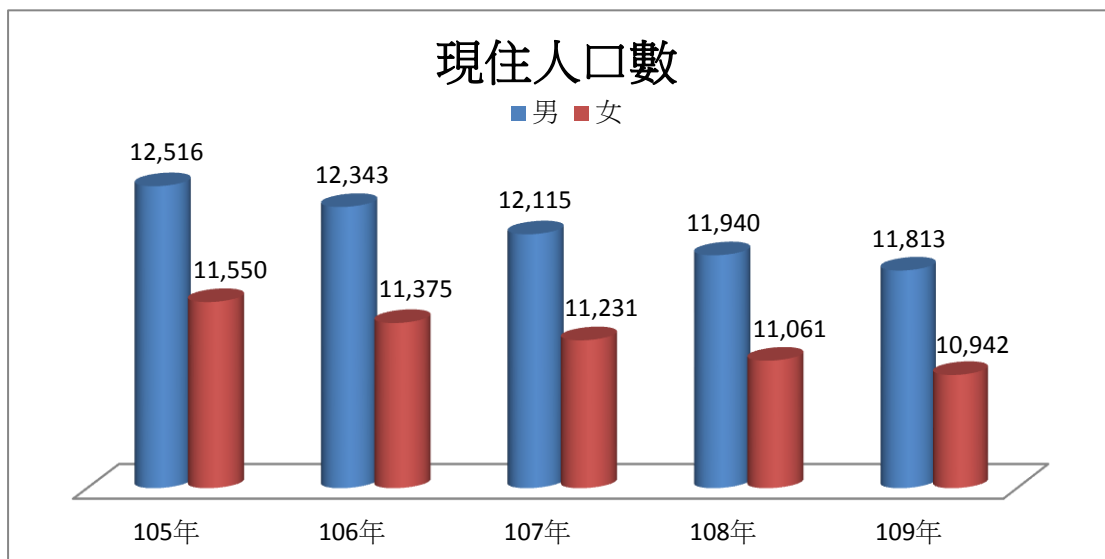
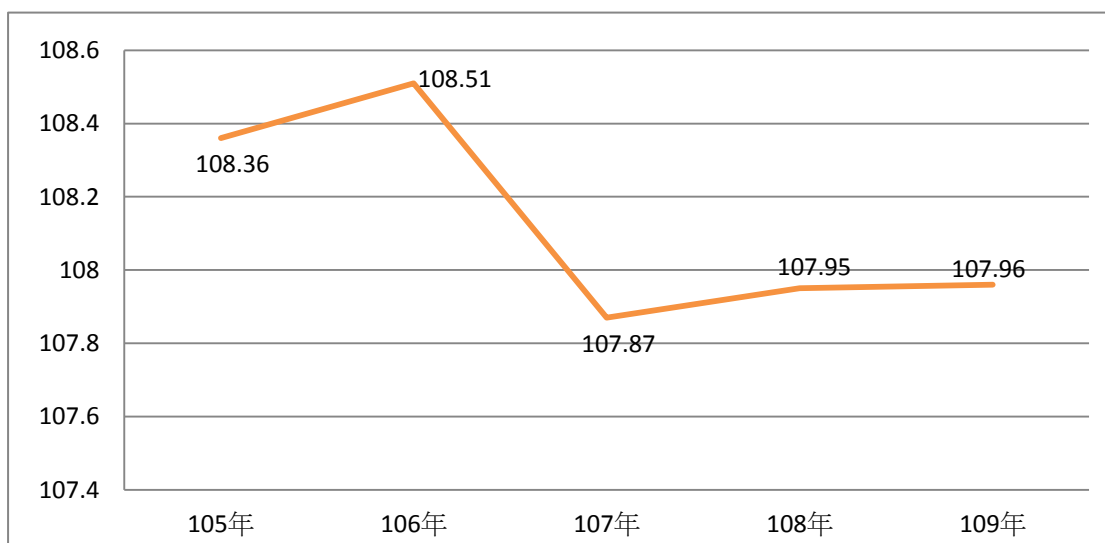


圖 1-4 後壁區 105 年底至 109 年底性別比



四、年齡分析

本區將人口分成幼年人口（0歲~14歲）、青壯年人口（15歲~64歲）及老年人口（65歲以上）等三個年齡層，藉此來分析其結構變化情形。（如表 2、圖 2-1、圖 2-2）

（一）幼年人口（0歲~14歲）

本區幼年人口數占總人口數比例有逐年遞減的傾向，109 年底幼年人口數共 1,687 人，占總人口數的 7.41%，和 108 年底的 7.62% 相比減少 0.21 個百分點。另外近五年來幼年人口之人數不僅從 105 年底 2,120 人持續減至 109 年底 1,687 人，其占總人口數比率也從 105 年底 8.81% 一路減少至 109 年底 7.41%。

（二）青壯年人口（15歲~64歲）

青壯年人口數不但為最適於工作年齡之勞動力人口，亦為經濟生產之主要來源，更肩負扶養幼年及老年人口之重擔。本區 109 年底青壯年人口數為 15,109 人，占總人口數 66.40%，與 108 年底的 66.82% 比較，減少 0.42 個百分點，且從近五年之數據觀察可得青壯年人口占總人口數比率有逐年下降之趨勢，從 105 年底 67.45% 持續減少到 109 年底 66.40%。

(三)老年人口 (65歲以上)

本區老年人口數占總人口數比例有逐年遞增的趨勢，109 年底人口數 5,959 人，占總人口數 26.19%，較 108 年底 25.56% 增加 0.63 個百分點，與 105 年底 23.74% 相比較，則增加 2.45 個百分點。另外近五年來老年人口之人數不僅從 105 年底之 5,714 人持續增加至 109 年底之 5,959 人，其占總人口數比率也從 105 年底之 23.74% 一路上升至 109 年底之 26.19%。

(四)小結

除依上述將人口分成幼年人口、青壯年人口及老年人口等三個年齡層來分析其結構變化情形外，亦可由扶養比來進行進一步分析。

本區 109 年底總扶養比為 50.61%，其中幼年人口扶養比為 11.17%，老年人口扶養比為 39.44%，與 108 年底之情形作比較，總扶養比上升 0.95 個百分點，其主因為老年人口扶養比增加 1.19 個百分點。

從 105 年底起觀察近五年發現，老年人口扶養比呈上升趨勢，而幼年人口扶養比呈下降趨勢，且老年人口增加幅度又超越幼年人口減少幅度，此謂本區老化程度正逐年增加，又總扶養比亦呈現上升趨勢，即青壯年人口負擔將逐漸加重。

表 2 後壁區 109 年底人口數按三階段年齡百分比及其扶養比統計表

臺南市後壁區人口數按三階段年齡百分比及其扶養比統計表
中華民國109年12月底

單位：人、%

里別	總人口數	人口數按三階段年齡百分比及其扶養比						
		年齡層			百分比%			扶養比率%
		0至14歲	15至64歲	65歲以上	0至14歲	15至64歲	65歲以上	
總計	22,755	1,687	15,109	5,959	7.41	66.40	26.19	51
後壁里	1803	144	1271	388	7.99	70.49	21.52	42
侯伯里	1475	149	1006	320	10.10	68.20	21.69	47
嘉苓里	1460	138	987	335	9.45	67.60	22.95	48
土溝里	1466	123	970	373	8.39	66.17	25.44	51
竹新里	1488	103	971	414	6.92	65.26	27.82	53
新東里	1815	121	1303	391	6.67	71.79	21.54	39
頂安里	1404	123	962	319	8.76	68.52	22.72	46
長安里	1345	84	871	390	6.25	64.76	29.00	54
福安里	1933	104	1319	510	5.38	68.24	26.38	47
菁寮里	1525	77	960	488	5.05	62.95	32.00	59
新嘉里	1066	77	632	357	7.22	59.29	33.49	69
長短樹里	2205	129	1416	660	5.85	64.22	29.93	56
上茄苳里	2467	221	1616	630	8.96	65.50	25.54	53
菁豐里	1303	94	825	384	7.21	63.32	29.47	58

說明：1.人口老化率%=(14%為高齡社會，20%為超高齡)=(65歲以上人口數÷該年年中人口總數)*100。臺南市白河戶政事務所後壁辦公處 編製

2.扶養比=(0至14歲人口數+65歲以上人口數)÷15至64歲人口數*100。

3.年中人口總數=(上年月底人口數+本年年月底人口數)÷2。

圖 2-1 後壁區 105 年底到 109 年底人口年齡結構

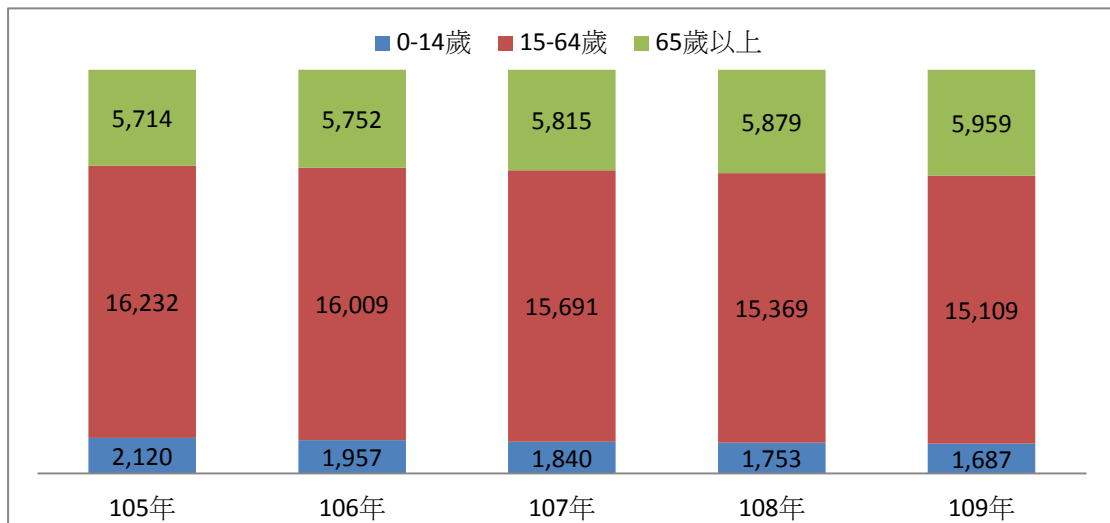
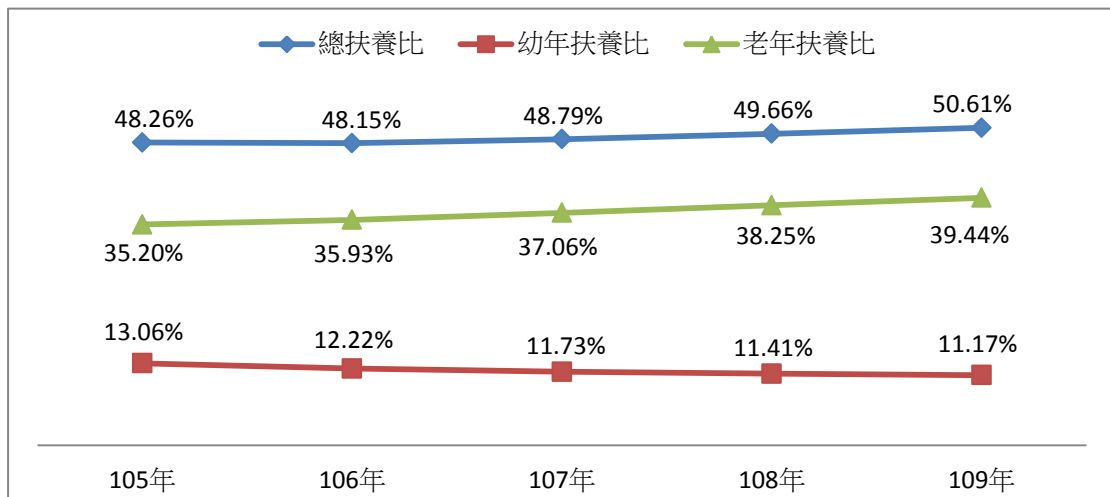


圖 2-2 後壁區 105 年底到 109 年底扶養比例



五、人口動態分析

出生、死亡和人口遷移皆為決定人口消長的基本因素，在人類長久的歷史中，不僅對人類成長扮演極為重要的角色，甚至政府在訂定各項政策時也都是以上述三者的發展為其主要目標。

婚姻是人口延續重要的一環，其不但是穩定社會之重要力量，另外，婚姻狀況的變動亦可以反應出人們對兩性相處及自我價值的思維。

(如表 3、圖 3)

(一)粗出生率

隨著時代的變遷，少子化已成趨勢，因此生育率亦逐年降低。

本區 109 年粗出生率為 4.20% 較 108 年 5.14% 下降 0.94 個千分點，另外與 105 年 5.74% 相比，則下降 1.54 個千分點，從 105 年起至 109 年間粗出生率最高落在 105 年 5.74%，整體而言，粗出生率在近五年來呈現下降趨勢。

由本區各里觀察得，109 年粗出生率最高落在長安里 8.20%，竹新里 0.66% 則為最低。

(二)粗死亡率

死亡是人口動態事項的一項，除關係著人口自然生長外，亦關係

著經濟發展，而死亡水準的高低會直接反映衛生設備的良窳與人民健康的狀況，也會間接反映出社會經濟發展的高低。

本區 109 年粗死亡率為 12.98‰較 108 年 14.97‰下降 1.99 個千分點。除了 109 年的粗死亡率落在 12.98‰之外，從 105 年開始粗死亡率皆維持在 14‰左右的程度。

由本區各里觀察得，109 年粗死亡率最高為竹新里 19.26‰，最低則是落在土溝里 6.85‰。

(三)自然增減率

人口自然增(減)數之計算為出生人口數扣除死亡人口數。本區 109 年自然增(減)率為-8.78‰，較 108 年-9.83‰人口數減少幅度下降 1.05 個千分點，從 105 年至 109 年間，自然增(減)率以 108 年-9.83‰之負成長為最高，而以 106 年-8.29‰之負成長為最低。

由本區各里觀察得，109 年自然增(減)率最高落在土溝里-2.05‰，最低則為竹新里-18.59‰。

(四)社會增減率

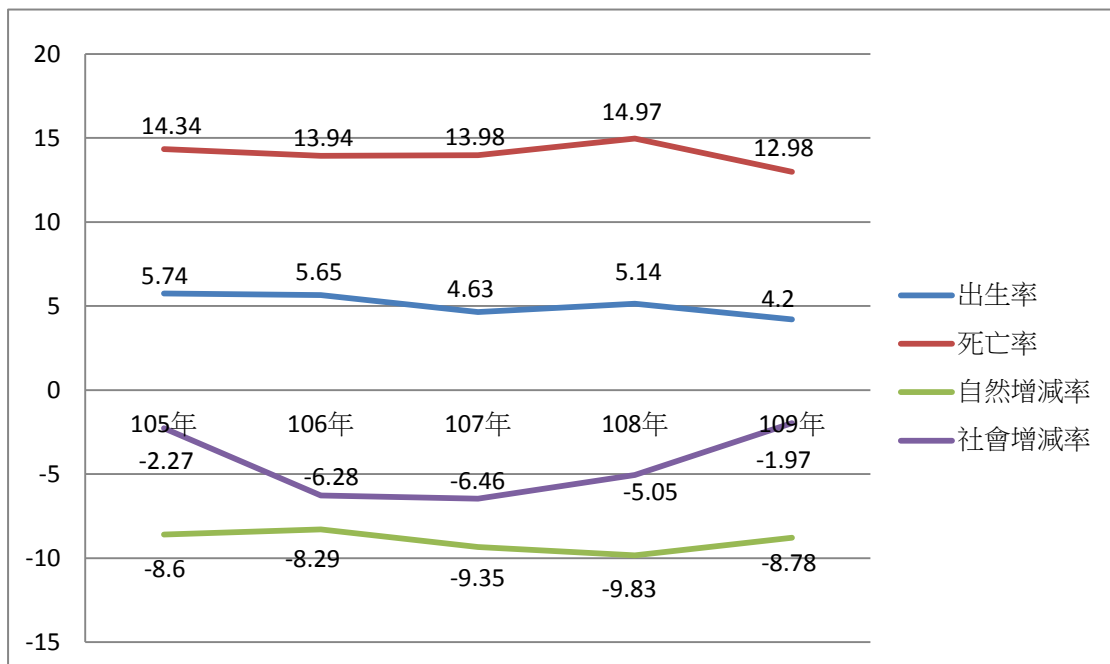
一個地區人口數的增減變化除受到出生和死亡的影響外，還會受到人口遷徙的影響，而人口遷徙尚包括遷入和遷出兩個部份。

本區 109 年社會增(減)率為-1.97%，較 108 年-5.05%人口數減少幅度下降 3.08 個千分點，從 105 年至 109 年間，社會增(減)率以 107 年-6.46%之負成長為最高，而以 109 年-1.97%之負成長為最低。

表 3 後壁區 105 年到 109 年自然、社會增減率統計表(資料來源:台南市政府民政局。)

年 底	自然成長數					遷入 人數 (人)	遷出 人數 (人)	社會增減率 (%)
	出生		死亡		自然增減率(‰)			
	出生數 (人)	出生率 (%)	死亡數 (人)	死亡率 (%)				
105 年	139	5.74	347	14.34	-8.60	688	743	-2.27
106 年	135	5.65	333	13.94	-8.29	588	738	-6.28
107 年	109	4.63	329	13.98	-9.35	639	791	-6.46
108 年	119	5.14	347	14.97	-9.83	584	701	-5.05
109 年	96	4.20	297	12.98	-8.78	599	644	-1.97

圖 3 後壁區 105 年至 109 年人口動態各項比率



六、婚姻狀況分析

近年婚姻狀況隨著兩性價值觀的轉變、社會風氣的開放、晚婚及不婚的現象漸趨普遍等，再加上女性較男性長壽，間接導致國人婚姻狀況的改變。

本區在 109 年有 86 對結婚人口，結婚率為 3.76‰，較 108 年 4.62‰ 下降了 0.86 個千分點，而近五年來結婚人數普遍落在 80 到 100 對上下，且結婚率於 108 年為最高。另外，109 年有 31 對離婚人口，離婚率為 1.36‰，與 108 年 1.81‰ 相比，下跌 0.45 個千分點，近五年除 109 年外，離婚率皆大約落在 2.00‰，離婚對數亦在 30 至 50 對左右。

綜上所述，婚姻狀況仍具不穩定性，可能因而導致單親家庭增加、子女教養及照護等問題。(如表 4)

表 4 後壁區 105 年到 109 年結婚、離婚率之統計(資料來源：台南市政府民政局。)

年 底	結婚		離婚	
	結婚數(對)	結婚率(‰)	離婚數(對)	離婚率(‰)
105 年	109	4.50	50	2.07
106 年	96	4.02	55	2.30
107 年	88	3.74	39	1.66
108 年	107	4.62	42	1.81
109 年	86	3.76	31	1.36

七、人口教育程度分析

教育程度通常是指個人所受學校教育之最高學歷，而教育程度之高低屬於後天性人口素質內其中一項的重要指標，同時也反映出社會的文化水準。

根據統計資料得知，本區在109年底15歲以上人口共有21,068人，詳細分析如下：

在高等教育(大專以上，不含五專前三年)部分，累計共有5,769人，占15歲以上人口之27.38%。

在高級中等教育(五專前三年、高中及高職)部分，則是有6,378人，占15歲以上人口之30.27%。

在初等教育(含)以下部分，總共有8,921人，占15歲以上人口之42.35%。

觀察105年至109年之數據可發現，本區15歲以上人口雖有逐年減少之趨勢，但是受高等教育之人數以及比重卻逐年增加，由此可見政府對教育的大力推行，使民眾對教育更加重視，進而使受高等教育的人數隨之增加，藉以顯示本區人口素質逐漸提升。(如表5、圖4)

表5後壁區109年底15歲以上現居人口(依教育程度區分)

臺南市後壁區十五歲以上現住人口教育程度分

中華民國 109 年 12 月底

單位：人

教育程度	性別	總計	15~19歲	20~24歲	25~29歲	30~34歲	35~39歲	40~44歲	45~49歲	50~54歲	55~59歲	60~64歲	65歲以上
總計	計	21068	1049	1343	1337	1308	1467	1526	1316	1756	2047	1960	5959
	男女	10925	525	685	704	703	760	816	680	952	1142	1113	2845
博士畢	計	10143	524	658	633	605	707	710	636	804	905	847	3114
	男女	38	0	0	0	2	11	4	4	5	4	6	2
碩士畢	計	28	0	0	0	2	9	3	1	3	2	6	2
	男女	10	0	0	0	0	2	1	3	2	2	0	0
大學畢	計	629	0	15	132	124	101	73	61	55	32	19	17
	男女	393	0	10	76	83	55	44	36	40	22	13	14
專科畢	計	236	0	5	56	41	46	29	25	15	10	6	3
	男女	3396	0	410	805	640	486	319	180	179	145	96	136
高中畢	計	1714	0	185	381	303	234	160	95	98	89	64	105
	男女	1682	0	225	424	337	252	159	85	81	56	32	31
國中畢	計	1706	0	93	68	55	186	265	242	209	195	158	235
	男女	1048	0	36	43	30	101	139	131	119	129	121	199
國小畢以下	計	658	0	57	25	25	85	126	111	90	66	37	36
	男女	6378	325	743	287	379	481	618	563	817	799	655	711
國小畢以下	計	3663	163	401	169	219	262	357	288	441	445	409	509
	男女	2715	162	342	118	160	219	261	275	376	354	246	202
國小畢以下	計	3800	664	80	42	98	161	200	244	423	710	578	600
	男女	2133	325	51	33	65	97	105	119	219	391	350	378
國小畢以下	計	1667	339	29	9	33	64	95	125	204	319	228	222
	男女	5121	60	2	3	10	41	47	22	68	162	448	4258
國小畢以下	計	1946	37	2	2	1	2	8	10	32	64	150	1638
	男女	3175	23	0	1	9	39	39	12	36	98	298	2620

說明：依據年終人口靜態統計報表之5資料編製

臺南市白河戶政事務所後壁辦公處 編製

圖4後壁區105年底到109年底15歲以上現居人口(依教育程度區分)之比率統計

年底	15歲以上人口		高等教育		高級中等教育		初級教育(含)以下	
	人數	%	人數	%	人數	%	人數	%
105年	21,946	100	5,341	24.34	6,454	29.41	10,151	46.25
106年	21,761	100	5,459	25.09	6,420	29.50	9,882	45.41
107年	21,506	100	5,559	25.85	6,400	29.76	9,547	44.39
108年	21,248	100	5,672	26.69	6,391	30.08	9,185	43.23
109年	21,068	100	5,769	27.38	6,378	30.27	8,921	42.35

八、獨居老人性別分析

高齡化為目前之趨勢，各國皆面臨相同情形，依臺南市獨居老人定義如下，凡年滿65歲以上，居住本市且非居住於機構者，列入獨居：(一)單身獨居，且自我照顧能力不足者；(二)夫妻同住，且二者皆自我照顧能力不足者；(三)雖與其他人同住，但同住者無照顧能力者；(四)經區公所訪視評估需列冊關懷之老人。面對獨居老人，政府應主動介入關切，使其生活可以透過社會福利政策來加以保障及改善，政府與民間亦可合作以回應高齡社會之所需。此外，獨居老人除生理上需求外，心理上亦須受到照顧，像是社區關懷據點定期辦理活動、家屬或社工之陪伴，皆可減少獨居老人的不安全感。

本區109年底列冊關懷獨居老人人口數為110人，與108年底129人相比減少19人。其中男性人數為18人，與108年底20人相比減少2人，女性人數為92人，與108年底109人相比減少17人。

從各里數據觀察發現，109年底列冊獨居老人人口數以新嘉里24人為最多，依次分別為嘉苓里16人，福安里12人，竹新里11人，而土溝里則為最少僅1人。

觀察105年到109年之數據可得，本區獨居老人人口數從105年底169人一路減至109年底110人，呈現逐漸減少趨勢，且依性別分析，109年底性別比為19.57，顯示獨居老人以女性居多。(如表6、圖5)

表6後壁區109年各里獨居老人人口數分析表(資料來源：本所社會課。)

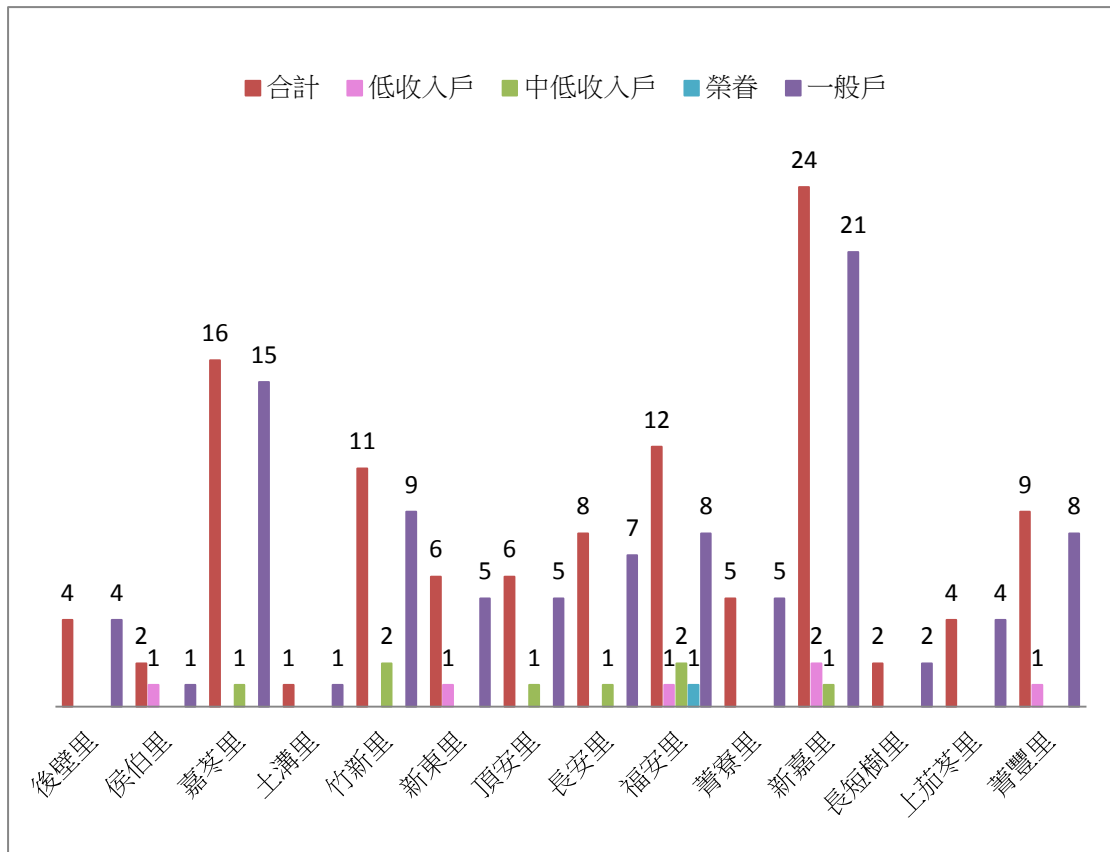
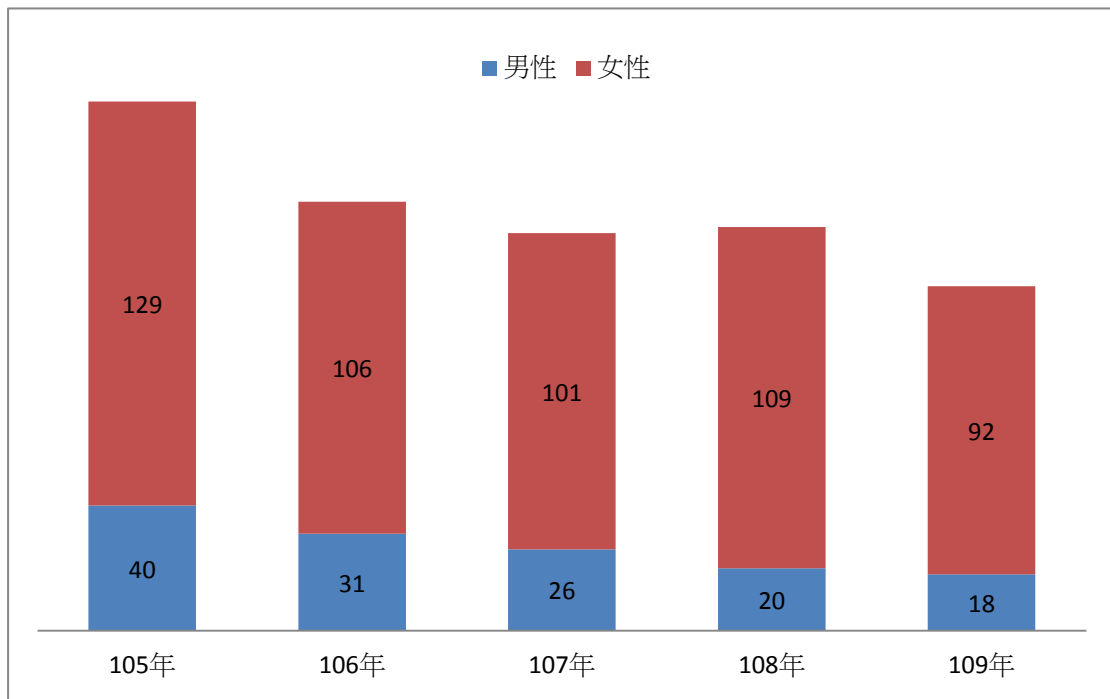


圖5後壁區105年到109年獨居老人人口數(依性別區分)(資料來源：本所社會課。)



肆、結論與建議

一、區內老年人口比例逐年提升

109 年底 65 歲以上之老年人口占本區總人口數 26.19%，為近年來最高。面對日益增加的老年人口，建構完善的老人醫療機構及社會福利措施，如醫療保險、安養照護等福利措施，為長者提供必要的服務，提高他們的生活品質，即是我們需持續努力的目標。

二、粗出生率下降

近五年粗出生率大致呈現下降趨勢，109 年粗出生率 4.20%，為近五年來最低，因此提供良好的環境及福利以刺激生育率，如補助育兒津貼、教育成本，想辦法維持人口合理成長等，將成為我們推行政策的主要課題。

三、15歲以上人口之教育程度

109年底15歲以上人口受高等教育比重占27.38%，且自105年底起受高等教育比重從24.34%逐步上升至109年底27.38%，除比重增加外，受高等教育人口數亦增加，可見本區文化素質逐漸提升，也為本區提供優質勞動人力及經濟發展立下重要基礎。

伍、參考文獻

一、臺南市政府民政局網站

<https://bca.tainan.gov.tw/>。

二、臺南市白河戶政事務所網站

<https://web.tainan.gov.tw/baiheagr/>。