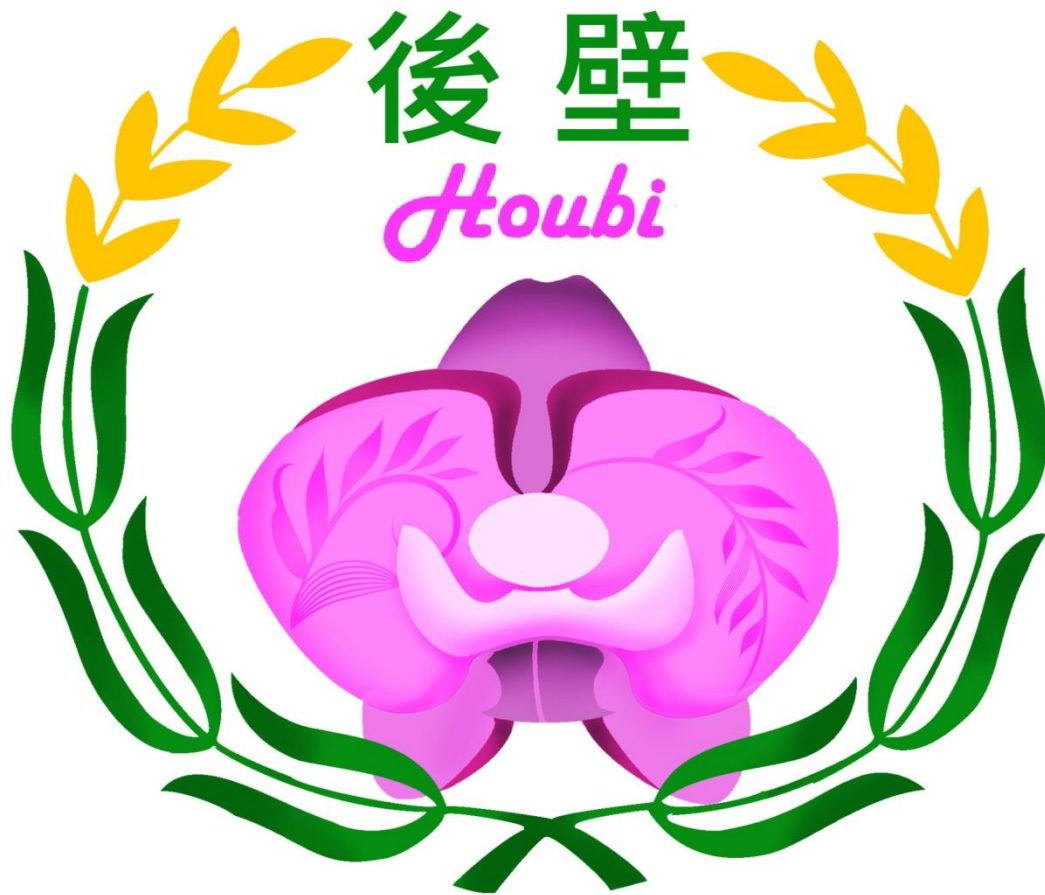


統計應用分析報告

獨居老人概況統計分析及性別分析



臺南市後壁區公所

111年5月

摘要

近年來，因應社會經濟型態的變遷、家庭結構的轉變等使臺灣的人口已幾近零成長，其伴隨而來的少子化、人口老化危機更衝擊著民間消費經濟和產業結構，面對人口逐漸老化，如何使人口結構維持健全為政府應努力之目標。而本區因人口結構的轉變、人口數持續減少，致老年人口占總人口數比率超過 20%，也顯示出本區已進入超高齡社會。

對此，政府除了應積極創造鼓勵生育的環境，如育兒補助、育嬰假等福利以提高生育之誘因；另外在面對老年人獨居或居住在長照機構的情況下，更應該多推動老人照護、安養等福利措施，以維持老年人口能夠自主獨立生活及提升其生活品質。

目錄

壹、前言	1
貳、現況描述	1
參、統計分析	
一、老年(65歲以上)人口數近五年趨勢分析	2
二、獨居老人分析	4
肆、結論與建議	8
伍、參考文獻	9

獨居老人概況統計分析

壹、前言

本區位於臺南市最北端，嘉南平原中北方，八掌溪南方二公里處，為八掌溪與急水溪沖積而成之狹長平原。地勢東北部較高，向西傾瀉，全境大多屬嘉南平原。東經 120 度，北緯 23 度，北和西隔著八掌溪與嘉義縣水上鄉、鹿草鄉、義竹鄉為界，東接白河區，東南鄰東山區，南與新營區、鹽水區毗連，鐵路交通便捷。

本篇分析主要係以本區 106 年至 110 年現住人口的老年人口結構，其中針對獨居老人的各項性質，瞭解其現況與趨勢，以期能提供相關部門擬訂政策之參考。

貳、現況描述

一、本區 110 年底人口總數為 22,322 人，較 109 年底 22,755 人減少 433 人(-1.90%)，其中 110 年底老年人口數為 6,007 人，占總人口數 26.91%，顯示本區已進入超高齡社會(即老年人口占所有人口達 20%以上)。

二、本區 110 年底獨居老人為 104 人，占 65 歲以上人口 1.73%，其中又以女性為主，年齡層多落在 85 歲以上，而獨居老人人數和其占老年人口比例於 106-110 年間皆呈現下降趨勢。

參、統計分析

一、老年(65歲以上)人口數近五年趨勢

110 年底本區人口總數為 22,322 人，老年人口數為 6,007 人，其中本區老年人口數占總人口數比例有逐年遞增的趨勢，110 年底老年人口結構比為 26.91%，較 109 年底 26.19% 增加 0.72 個百分點，與 106 年底 24.25% 相比較，則增加 2.66 個百分點。

近五年來老年人口之人數不僅從 106 年底之 5,752 人持續增加至 110 年底之 6,007 人，其占總人口數比率也從 106 年底之 24.25% 一路上升至 110 年底之 26.91% (如圖 1、表 1、圖 2)。

圖1後壁區110年底各里人口數

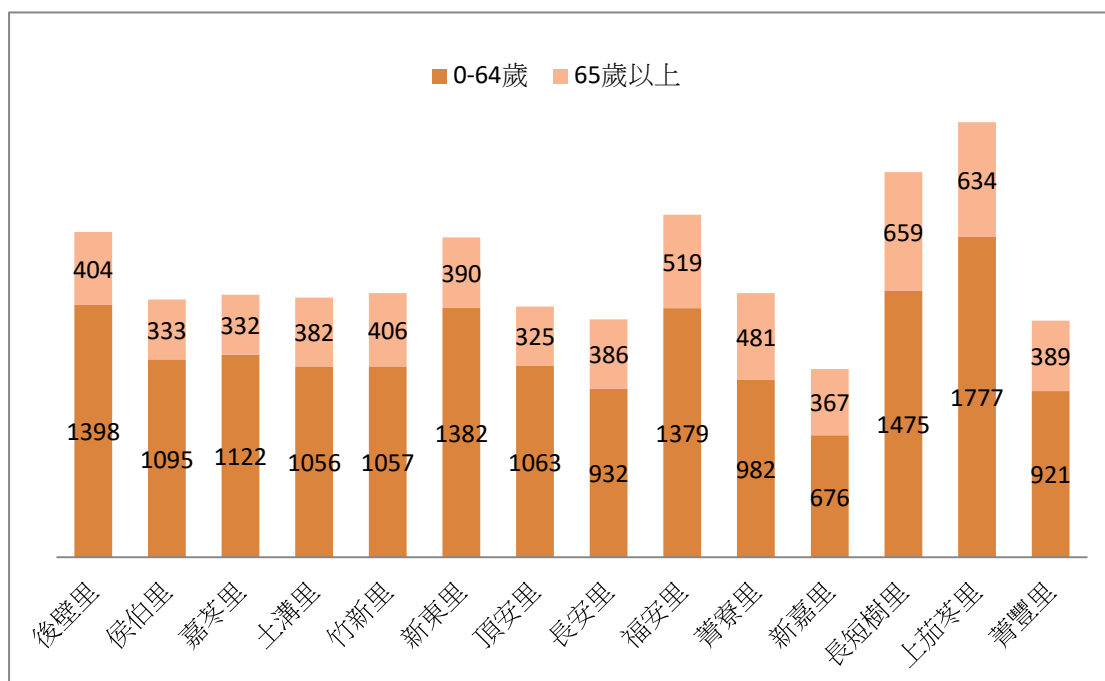
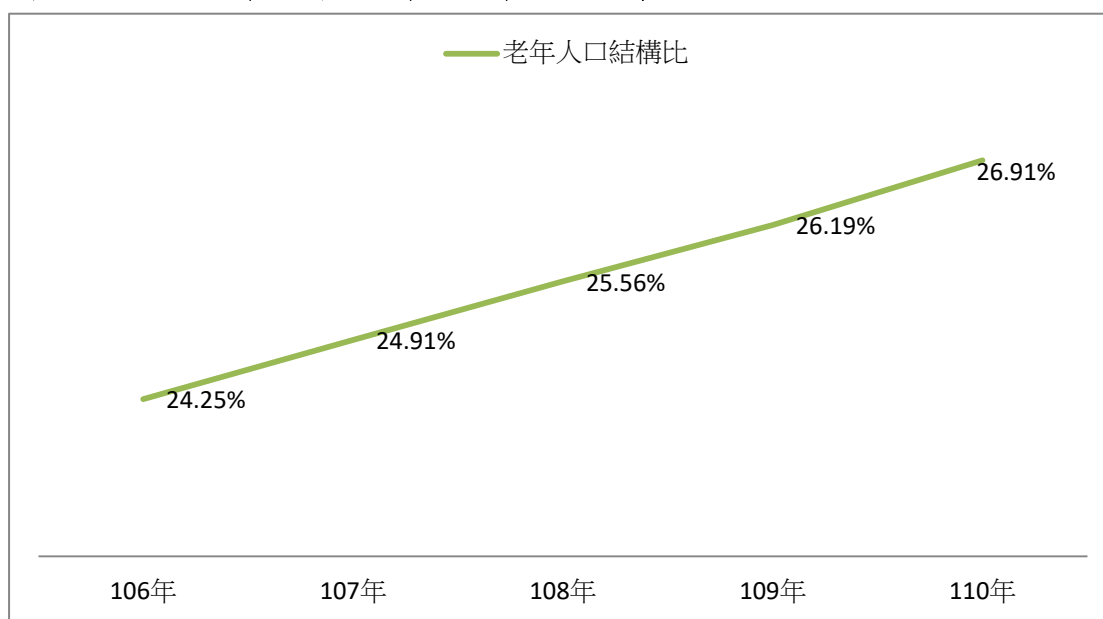


表 1 後壁區 106 年底到 110 年底老年人口結構

	總人口數(人)	65 歲以上人數(人)	老年人口結構比(%)
106 年	23,718	5,752	24.25%
107 年	23,346	5,815	24.91%
108 年	23,001	5,879	25.56%
109 年	22,755	5,959	26.19%
110 年	22,322	6,007	26.91%

圖 2 後壁區 106 年底到 110 年底老年人口結構比



二、 獨居老人分析

高齡化為目前之趨勢，各國皆面臨相同情形，依照臺南市「獨居老人」定義如下，凡年滿65歲以上，居住本市且非居住於機構者，列入獨居：

- (一) 單身獨居，且自我照顧能力不足者；
- (二) 夫妻同住，且二者皆自我照顧能力不足者；
- (三) 雖與其他人同住，但同住者無照顧能力者；
- (四) 經區公所訪視評估需列冊關懷之老人。

面對獨居老人，政府應主動介入關切，使其生活可以透過社會福利政策來加以保障及改善，政府與民間亦可合作以回應高齡社會之所需。此外，獨居老人除生理上需求外，心理上亦須受到照顧，像是社區關懷據點定期辦理活動、家屬或社工之陪伴，皆可減少獨居老人的不安全感。

目前本區所列冊獨居老人皆屬於單身獨居，且自我照顧能力不足者，110年底列冊關懷獨居老人人口數為104人，其中男性人數為19人，女性人數為85人，而獨居老人占老年人口比例為1.73%。

另外從各里數據觀察發現，110年底列冊獨居老人人口數以新嘉里26人為最多，依次分別為嘉苓里16人，竹新里11人，而侯伯里、土溝里、上茄苓里、長短樹里則為最少僅2人。

獨居老人依身分可概分為低收入戶、中低收入戶、榮民、榮譽、原住民、一般戶、其他等，而本區獨居老人則是以一般戶占大多數，於110年底有87人。又本區獨居老人以年齡層區分，主要以落在85歲以上為主有52人。

觀察106年到110年之數據可得，本區獨居老人人口數從106年底137人一路減至110年底104人，而獨居老人占比也從106年底2.38%減少至110年底1.73%，皆呈現逐漸下降趨勢，且依性別分析，110年底性別比為22.35，顯示本區獨居老人以女性居多。(如圖3、圖4、圖5、圖6)

圖3後壁區110年各里獨居老人人口分析表(資料來源：本所社會課。)

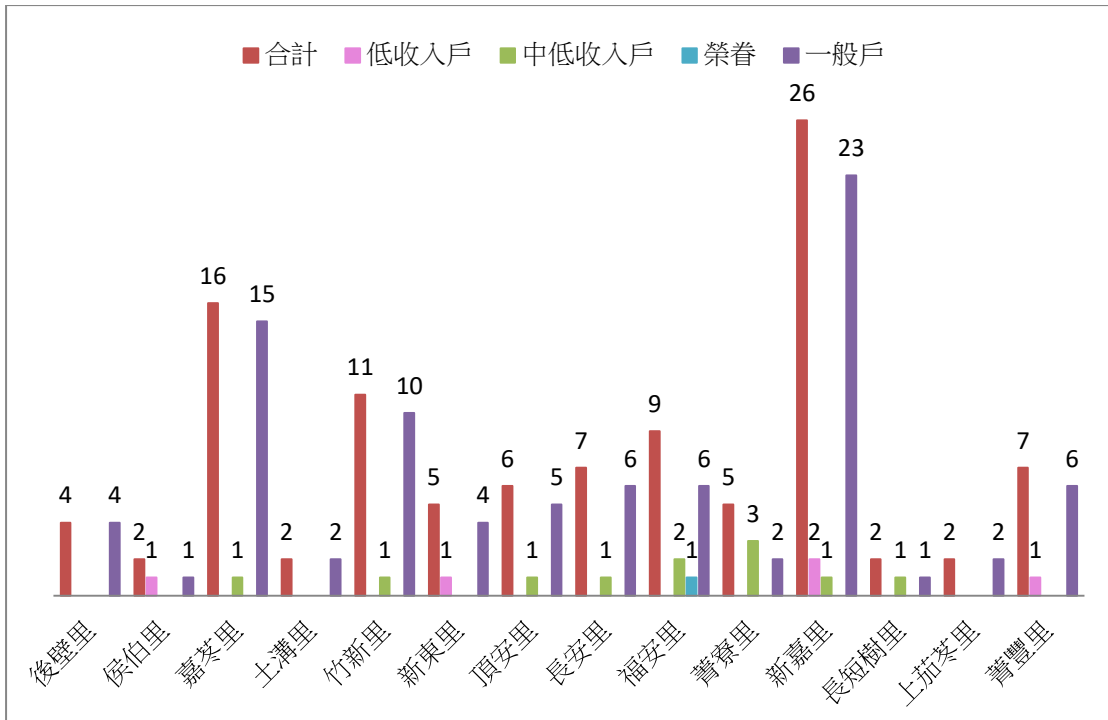


圖4後壁區106年到110年獨居老人人口(依身分別區分)(資料來源：本所社會課。)

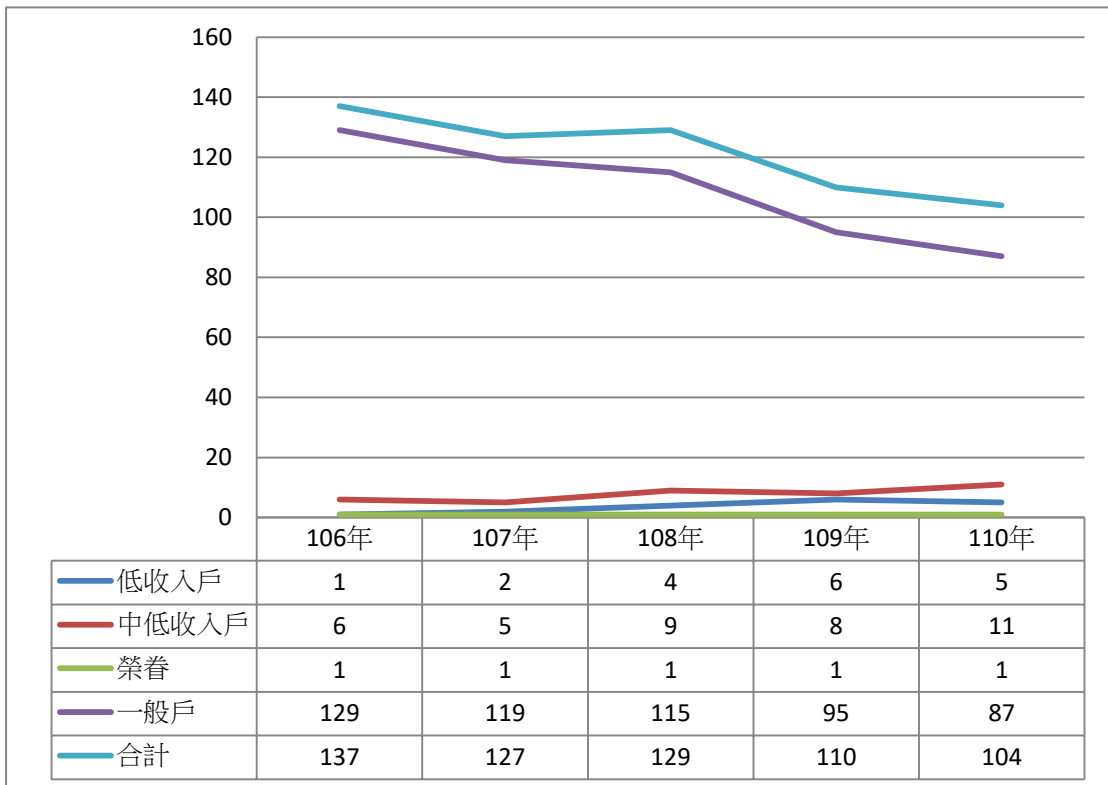


圖5後壁區106年到110年獨居老人人口(依年齡層區分)(資料來源：本所社會課。)

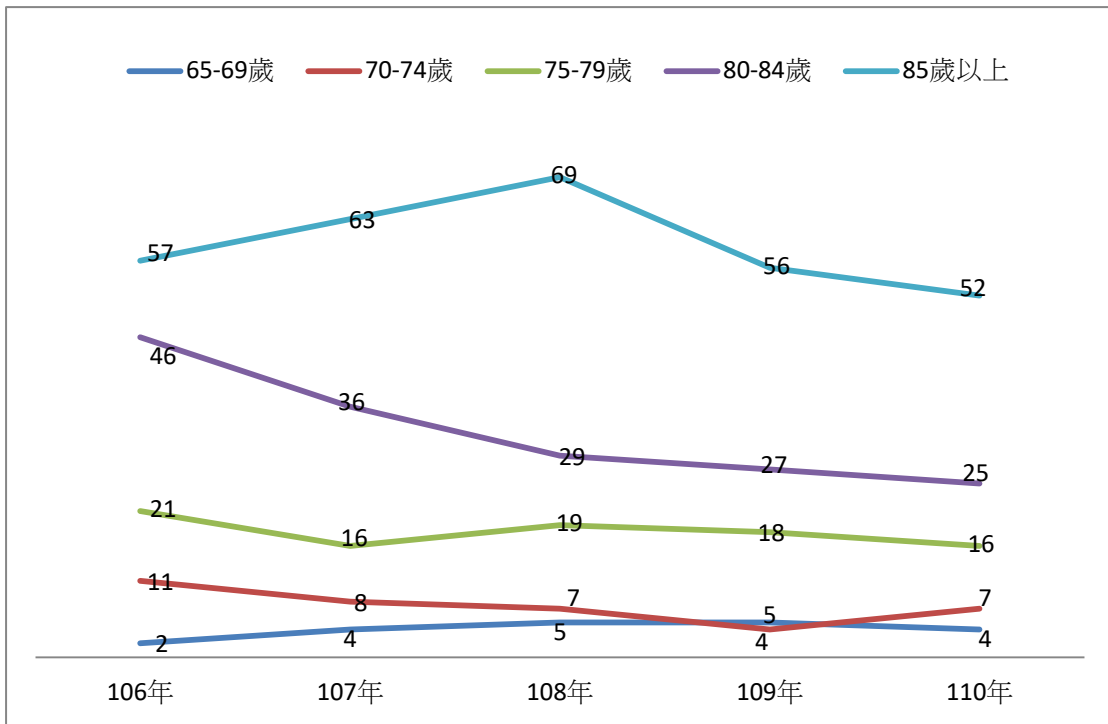
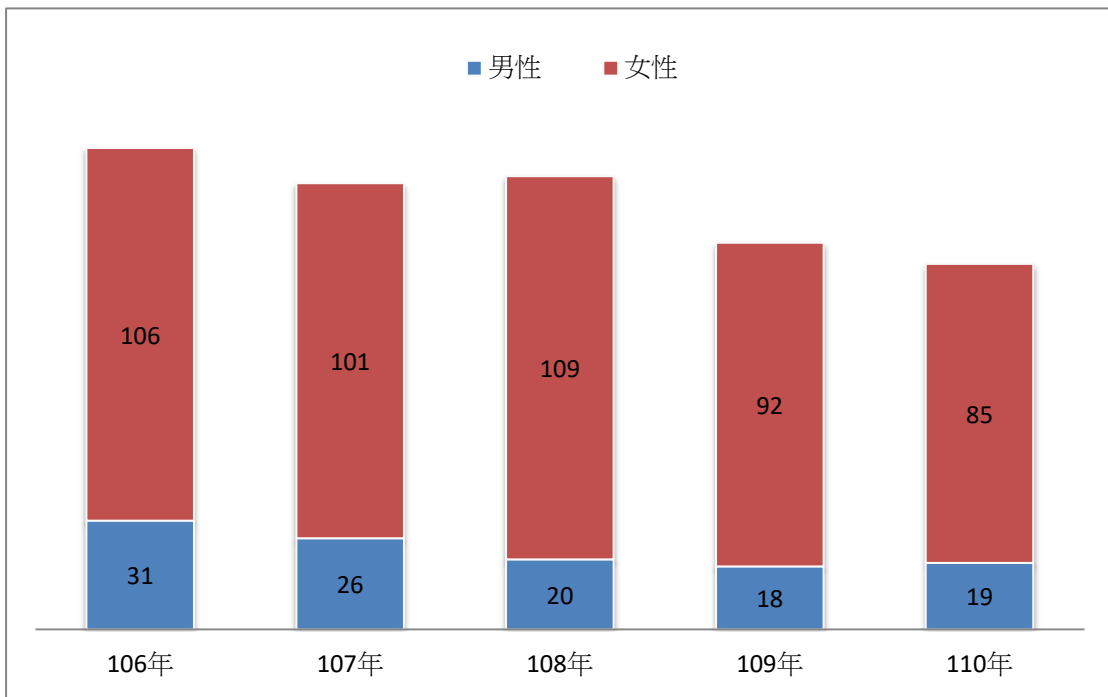


圖6後壁區106年到110年獨居老人人口(依性別區分)(資料來源：本所社會課。)



肆、結論與建議

一、區內老年人口比例逐年提升

110 年底 65 歲以上之老年人口占本區總人口數 26.91%，為近年來最高。面對日益增加的老年人口，建構完善的老人醫療機構及社會福利措施，如醫療保險、安養照護等福利措施，為長者提供必要的服務，提高他們的生活品質，即是我們需持續努力的目標。

二、獨居老人照護問題

面對本區老年人口持續增加，其中有關獨居老人部分更需要政府介入協助，106 年起到 110 年間本區獨居老人雖有減少之趨勢，主要是因為部分獨居老人先後去世或是轉介到老人長期照顧、安養機構或榮家等機構接受照顧等因素，因此政府仍需要多加推動相關政策，讓獨居老人可以獲得更多的關懷與照顧。

伍、參考文獻

一、臺南市政府民政局網站

<https://bca.tainan.gov.tw/>。

二、臺南市白河戶政事務所網站

<https://web.tainan.gov.tw/baiheagr/>。

三、本所社會課