

中華民國 111 年

臺南市新化區 統計年報

THE STATISTICAL YEARBOOK OF
TAINAN CITY SINHUA DISTRICT 2022

臺南市新化區公所編印

112年7月出版

TAINAN CITY SINHUA DISTRICT, July 2023

凡例

- 1、本刊編印之目的，為提供本區一般概況資料及重要施政成果，以供各有關機關執行公務之參考應用。
- 2、本刊之資料來源，部份取材於本區各業務單位，統計報告表間有部份資料，則由市政府主計處統計年報提供。
- 3、本刊所列資料，以民國111年為主，但為便於明瞭施政進展情形，將近數年各項總數併列以資比較，藉資察往知來。至於各年數字若與以前年度出刊各版有出入者，以本刊所列數字為準。
- 4、本刊計分土地、人口、行政組織、農林漁牧、工商業及區建設、財稅、教育文化、衛生及社會福利等9類40表。本年報於各類統計表前，增加提要分析及佐以統計插圖，以增進使用資料者之瞭解。
- 5、本刊年報所列度量衡單位，一律採用公制，如有原非公制者，均經換算為公制，以資劃一，如有特殊情形而採用其他單位者，以分別予以註明，表內數字太長者，其單位均儘量提高，尾數四捨五入，故部份總數與細數之間，或有未能吻合情事。
- 6、本刊所用符號代表意義如下：
 - 「—」表示無數值。
 - 「--」表示無意義數值。
 - 「…」表示數字不明或尚未產生資料
 - 「0」表示有數值而不及一個單位。

EXPLANATORY NOTE

- 1、 The purpose of the magazine published in order to provide a general overview of the area information and important policy outcomes, for each of the relevant authorities to perform official duties of the reference application.
- 2、 All data contained in this yearbook , the majority drawn from the various business units of the district, between statistical report form that some information from the Tainan city government to provide yearbook reports, Accounting and Statistics.
- 3、 Information listed in the publication, mainly in 2022, but the case is easy to understand the progress of the policy, the total number of years as far as possible nearly side by side for comparison. As if each of the figures published in the Yearbook differ from those in previous years, with a number listed in the yearbook.
- 4、 The yearbook scoring land, population, administrative organization, agriculture, forestry, animal husbandry and fisheries, industry, commerce and area construction, taxation, education, culture, health and social welfare class 9 Table 40. Given the various types of tables before this year, an increase of statistical analysis and accompanied by illustrations to enhance the understanding of those who use the data.
- 5、 The measure units used in this abstract are of metric system, but those units applied in the summary which can not convert to metric system are remarked respectively. If conditions are special, we use another unit and note it. If the figures in the table are long, we lift the unit count 5 and higher fractions as units and disregarding the rest. Therefore the total number doesn't always coincide with the detail number.
- 6、 The following symbols are used throughout the publication:
 - 「—」 means no figures.
 - 「--」 means figures provided are meaningless.
 - 「...」 means figures not yet available.
 - 「○」 means figure is below half a unit.

目 錄

Contents

表次	頁次	Table	Page
壹、土地		I. Land	
提要分析	1 - 1	Summary of Analysis	1 - 1
1-1 區境界	1 - 3	1-1 Boundary of District	1 - 3
1-2 已登記土地面積	1 - 4	1-2 Area of Registered Land	1 - 4
1-3 實施耕地三七五減租後承租人承買耕地面積及人數	1 - 8	1-3 The Situation of Lessees after Implementing Rental Reduction to 37.5%	1 - 8
1-4 實施三七五減租成果	1 - 9	1-4 Achievements of Implementing Rental Reduction to 37.5%	1 - 9
1-5 土地徵收面積	1 - 12	1-5 Area of Land Purchased by Government	1 - 12
貳、人口		II. Population	
提要分析	2 - 1	Summary of Analysis	2 - 1
2-1 現住戶數、人口密度及性別比例	2 - 4	2-1 Resident Households, Population Density and Sex Ratio	2 - 4
2-2 戶籍動態	2 - 6	2-2 Household Registration Movement	2 - 6
2-3 現住人口之年齡分配	2 - 12	2-3 Resident Population by Age Group	2 - 12
2-4 現住人口之年齡結構	2 - 18	2-4 Resident Population by Age Structure	2 - 18
2-5 15歲以上現住人口之教育程度—按年齡別分	2 - 20	2-5 Educational Attainments of Resident Population Aged 15 and Over by Age Group	2 - 20
2-6 現住人口之婚姻狀況—按年齡別分	2 - 28	2-6 Marital Status of Resident Population by Age Group	2 - 28
參、行政組織		III. Administrative Organization	
提要分析	3 - 1	Summary of Analysis	3 - 1
3-1 區公所員工按職等別及性別分	3 - 4	3-1 Number of Civil Servants of District Office by Rank and Sex	3 - 4
3-2 區公所員工按教育程度分	3 - 6	3-2 Number of Civil Servants of District Office by Educational Attainments	3 - 6
3-3 區公所員工按年齡分	3 - 8	3-3 Number of Civil Servants of District Office by Age Group	3 - 8
肆、農、林、漁、牧		IV. Agriculture, Forestry, Fishery And Husbandry	
提要分析	4 - 1	Summary of Analysis	4 - 1
4-1 農耕土地面積	4 - 4	4-1 Agricultural Cultivated Land Area	4 - 4
4-2 稻米收穫面積及生產量	4 - 8	4-2 Harvested Area and Production of Rice	4 - 8
4-3 農產品收穫面積及生產量	4 - 10	4-3 Harvested Area and Production of Farm Products	4 - 10
4-4 水產養殖面積	4 - 18	4-4 Aquacultural Area	4 - 18
4-5 現有家畜數	4 - 20	4-5 Number of Current Livestock	4 - 20
4-6 家畜屠宰頭數	4 - 24	4-6 Number of Livestock Slaughtered	4 - 24
4-7 產乳牛頭數及產乳量	4 - 26	4-7 Number of Milking Cows and Milk Quantity	4 - 26
4-8 現有家禽數量	4 - 28	4-8 Number of Current Poultry	4 - 28

目 錄

Contents

表次	頁次	Table	Page
伍、工商經濟		V. Industry & Commerce	
提要分析.....	5 - 1	Summary of Analysis.....	5 - 1
5-1 營運中工廠家數.....	5 - 2	5-1 Number of Factories in Operating.....	5 - 2
5-2 都市計畫區面積及人口.....	5 - 6	5-2 Area and Population of Building Volume of Urban Planning Districts.....	5 - 6
5-3 都市計畫公共設施用地已闢建面積.....	5 - 8	5-3 Area Constructed of Public Facility Land of Urban Planning.....	5 - 8
5-4 自來水供水普及率.....	5 - 10	5-4 Saturation of Water Supply.....	5 - 10
陸、金融財稅		VI. Finance and Taxation	
提要分析.....	6 - 1	Summary of Analysis.....	6 - 1
6-1 歲入預決算—按來源別分.....	6 - 2	6-1 The Budget and Final Accounts of Annual Revenues by Source....	6 - 2
6-2 歲出預決算—按政事別分.....	6 - 4	6-2 The Budget and Final Accounts of Annual Expenditures by Functions.....	6 - 4
柒、教育文化		VII Education	
提要分析.....	7 - 1	Summary of Analysis.....	7 - 1
7-1 境內國民中學概況.....	7 - 2	7-1 Summary of Junior High Schools in the Distric	7 - 2
7-2 境內國民小學概況.....	7 - 4	7-2 Summary of Primary Schools in the District.....	7 - 4
捌、醫療保健		VIII. Public Health	
提要分析.....	8 - 1	Summary of Analysis.....	8 - 1
8-1 醫療機構及其他醫事機構開(執)業醫事人員數.....	8 - 2	8-1 Number of Registered Medical Personnel in Hospitals, Clinics, and Other Medical Care Institutions	8 - 2
8-2 醫療院所數及各類病床數.....	8 - 6	8-2 Number of Hospitals, Clinics and Beds.....	8 - 6
8-3 預防接種工作.....	8 - 18	8-3 Immunization	8 - 18
8-4 藥商家數.....	8 - 26	8-4 Number of Pharmaceutical Firms	8 - 26
玖、社會福利		IX. Social Welfare	
提要分析.....	9 - 1	Summary of Analysis.....	9 - 1
9-1 宗教教務概況.....	9 - 5	9-1 General Conditions of the Religions	9 - 5
9-2 推行社區發展工作成果.....	9 - 6	9-2 Achievements of Community Development.....	9 - 6
9-3 身心障礙人數.....	9 - 8	9-3 The Disabled Population.....	9 - 8
9-4 低收入戶數及人數.....	9 - 14	9-4 Persons and Households of Low-Income Families.....	9 - 14
9-5 辦理調解業務概況.....	9 - 16	9-5 Cases of Mediation.....	9 - 16
9-6 獨居老人人口數.....	9 - 20	9-6 Number of the Solitary Older	9 - 20

壹、土 地

I、Land

壹、土地

一、位置及地勢

本區位於臺南市的中央偏南，東經120度，北緯23度，東南與左鎮、龍崎，西南與歸仁區相接，並以鹽水溪主要支流許縣溪與永康區為界，西北與新市區，南面與關廟區為鄰。新化街面區、啞口區均屬平地，知義區及那菝區多數山地丘陵，是少數距台南都會區近，在土地利用上又不和保護區有太多衝突的地區，故本區可謂平地與山區兼俱，具有雄厚發展潛力的好地方。

二、土地利用

(一) 已登記土地面積

本區土地總面積6,205.79公頃，約占臺南市土地總面積2.83%（臺南市土地總面積219,165公頃）。民國111年底全區使用土地已登記面積有6,067.5225公頃，其中都市用地671.1149公頃(占11.06%)，非都市用地5,396.4076公頃(占88.94%)。

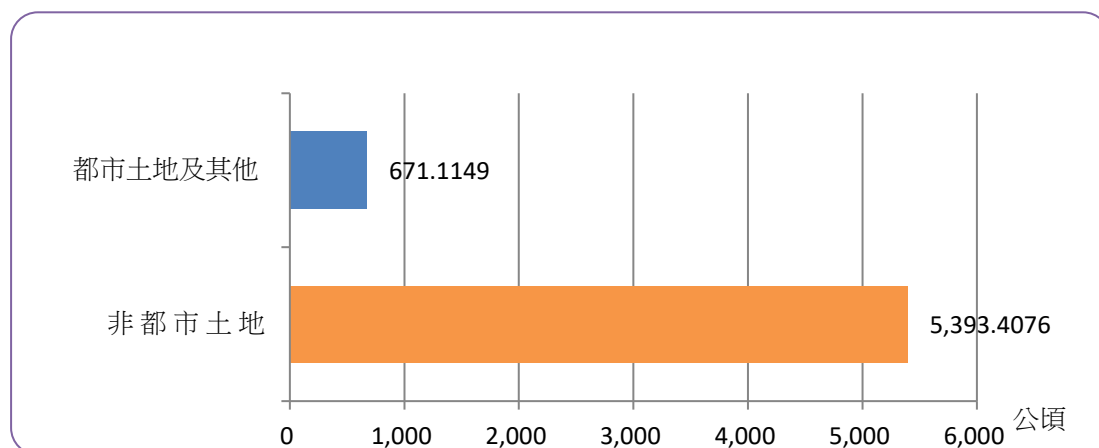


圖1-1 111年本區已登記土地面積依非都市土地與都市土地及其他分

依權屬分：公有2,597.1680公頃(占42.80%)，私有3,454.8611公頃(占56.94%)，公私共有15.4934公頃(占0.26%)。

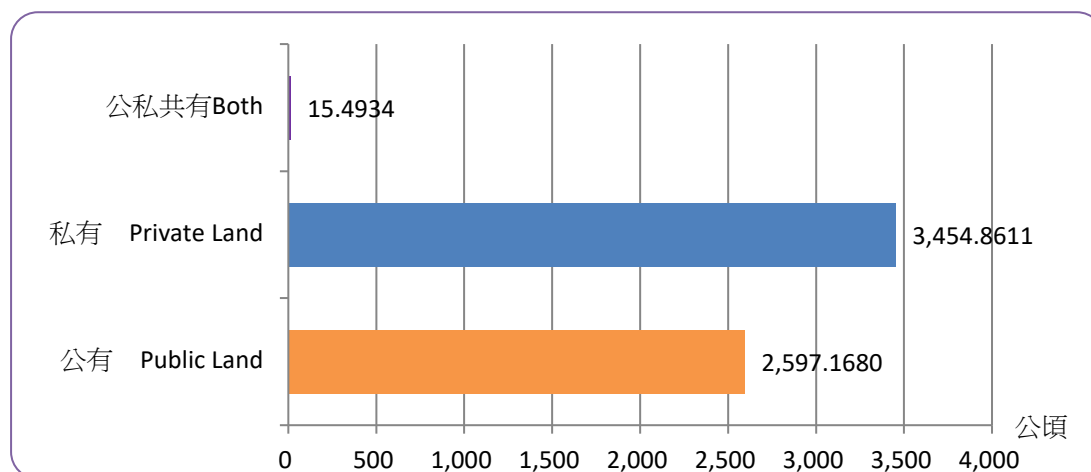


圖1-2 111年本區已登記土地面積依土地權屬別分

1-2 土地

(二) 實施三七五減租成果

為改善租佃制度，廢除原有高達百分之五十至百分七十的租率，減輕佃農之負擔，安定農村為目的，於民國38年實施三七五減租，限定地租最高額不得超過耕地主要農作物正產品全年收穫量百分之三十七點五，副產物之收益都歸佃農所有，同時規定租期不得少於六年，地主不得任意撤租。截至111年底訂約佃農戶數150戶，土地筆數165筆，租約件數72件，面積29.2892公頃。

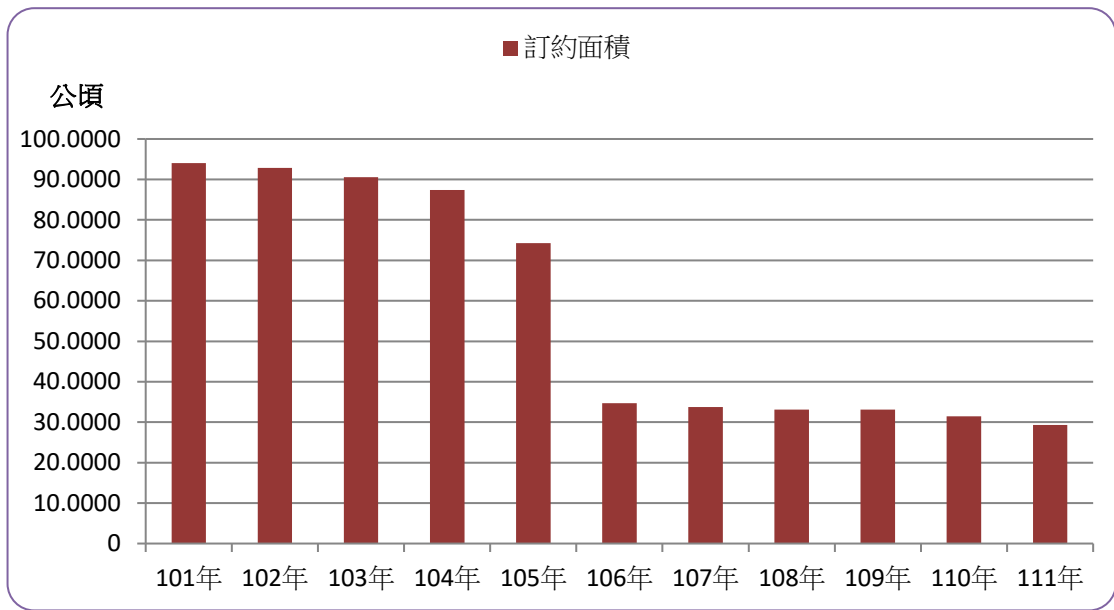


圖1-3 近年實施三七五減租成果

三、土地徵收

民國111年無土地徵收。

表1-1. 區境界

Table 1-1. Boundary of District

民國111年底 End of 2022

方位別 Aspect	地 點 Locality	經 緯 度 Longitude&Latitude
中 心 地 點 Central Location	南172道路南方與冷水埤東方處	東經 East Longitude 120 ⁰ 19' 15" 北緯 North Latitude 23 ⁰ 2' 18"
極 東 Eastern Point	大坑尾	東經 East Longitude 120 ⁰ 23' 北緯 North Latitude 23 ⁰ 30"
極 西 Western Point	許縣溪	東經 East Longitude 120 ⁰ 16' 5" 北緯 North Latitude 23 ⁰ 3' 25"
極 南 Southern Point	五甲勢	東經 East Longitude 120 ⁰ 20' 北緯 North Latitude 22 ⁰ 59' 20"
極 北 Northern Point	那拔林	東經 East Longitude 120 ⁰ 19' 55" 北緯 North Latitude 23 ⁰ 5' 5"

資料來源：本所民政及人文課

Source:Civil Affairs and Humanities Section

表1-2.已登記土地面積

單位：公頃

年底別 End of Year	土地權屬別 Land Ownership	總計 Grand Total	非都市用地		
			合計 Total	甲種 建築用地 Type A Construction Land	乙種 建築用地 Type B Construction Land
民國102年底 End of 2013	公有 Public Land	2,394.9826	2,159.3699	1.1066	4.2408
	私有 Private Land	3,656.2608	3,214.8035	40.3037	100.9490
	公私共有Both	6.3034	2.9585	-	0.1802
民國103年底 End of 2014	公有 Public Land	2,400.3120	2,168.9619	1.1066	4.2350
	私有 Private Land	3,654.5324	3,212.7996	40.3416	101.1969
	公私共有Both	6.0672	2.9445	-	0.2202
民國104年底 End of 2015	公有 Public Land	2,402.6633	2,171.2628	1.5199	4.2350
	私有 Private Land	3,652.3493	3,210.4353	39.9279	101.2267
	公私共有Both	6.7194	3.5028	0.0004	0.1802
民國105年底 End of 2016	公有 Public Land	2,349.1185	2,125.8602	1.1068	4.2354
	私有 Private Land	3,675.8112	3,238.0381	39.9277	101.2086
	公私共有Both	6.0508	2.6039	-	0.2119
民國106年底 End of 2017	公有 Public Land	2,409.6601	2,180.3582	1.0781	4.2645
	私有 Private Land	3,648.2955	3,206.2837	39.9216	101.1788
	公私共有Both	7.0457	3.9448	-	0.2269
民國107年底 End of 2018	公有 Public Land	2,418.8613	2,191.0820	1.0781	4.2620
	私有 Private Land	3,639.0724	3,197.2645	39.9216	101.1813
	公私共有Both	7.0802	3.9227	-	0.2269
民國108年底 End of 2019	公有 Public Land	2,421.4496	2,194.4588	1.0781	4.2620
	私有 Private Land	3,635.8244	3,194.9450	39.9367	101.2050
	公私共有Both	7.8257	4.7541	-	0.2269
民國109年底 End of 2020	公有 Public Land	2,591.6540	2,305.5090	1.1305	4.2620
	私有 Private Land	3,457.4573	3,073.7850	39.9156	101.2050
	公私共有Both	16.6759	13.5644	-	0.2269
民國110年底 End of 2021	公有 Public Land	2,596.9580	2,307.9882	1.1294	4.2678
	私有 Private Land	3,454.7933	3,073.2559	39.9065	101.2443
	公私共有Both	15.6862	12.3702	-	0.2269
民國111年底 End of 2022	公有 Public Land	2,597.1680	2,310.5089	1.1294	4.2678
	私有 Private Land	3,454.8611	3,073.5408	39.9437	101.2593
	公私共有Both	15.4934	12.3579	-	0.2119

資料來源：臺南市政府地政局。

Source: Bureau of

Table 1-2. Area of Registered Land

Unit: Ha.

Non-Urban Land						
丙種 建築用地 Type C Construction Land	丁種 建築用地 Type D Construction Land	農牧 用地 Farming and Pasturable Land	林業 用地 Forestry Land	養殖 用地 Land for Fish Culture	鹽業 用地 Land for Salt Industry	礦業 用地 Land for Mine Industry
2.4422	0.6747	709.9471	571.5141	0.1127	-	-
13.0259	48.0191	2,579.0224	173.7388	16.7821	-	-
0.1318	-	1.8394	-	0.4219	-	-
2.4422	0.6203	716.7285	566.8403	0.1127	-	-
13.0259	48.1281	2,576.3941	173.7388	16.7821	-	-
0.1318	-	1.9029	-	0.4219	-	-
2.4422	0.7496	720.4836	567.1901	0.1127	-	-
13.0259	47.9988	2,574.4702	173.6613	16.4577	-	-
0.1318	-	2.1307	0.0458	0.7463	-	-
2.4422	0.6314	721.1899	567.1901	0.1127	-	-
13.0764	47.9877	2,570.8540	173.4445	16.4577	-	-
0.1318	-	2.8972	0.0458	0.7463	-	-
2.4422	0.6314	718.3386	567.2362	0.1127	-	-
13.0764	47.8333	2,571.7570	171.6187	16.4577	-	-
0.1318	-	2.5263	0.0458	0.7463	-	-
2.4616	0.6314	716.5671	567.2362	0.1127	-	-
13.1215	47.8333	2,563.4716	171.4946	16.3272	-	-
0.1318	-	2.5042	0.0458	0.7463	-	-
2.4616	0.6314	716.7570	567.2362	0.1127	-	-
13.1215	48.1895	2,564.0909	169.7188	16.3227	-	-
0.1318	-	2.5732	0.0458	0.7463	-	-
2.4616	0.6314	739.0969	568.5077	2.2845	-	-
13.1403	48.0729	2,574.7439	169.3354	13.1747	-	-
0.1318	-	11.0265	0.0458	0.8574	-	-
2.4616	0.6314	739.4866	568.5077	2.2845	-	-
13.1403	48.0729	2,574.3835	169.3618	13.1747	-	-
0.1318	-	10.8492	0.0194	0.8574	-	-
2.4616	0.6314	741.3069	569.8800	2.2716	-	-
13.1403	48.5124	2,580.9204	168.3352	13.1747	-	-
0.1318	-	10.8494	0.0194	0.8574	-	-

Land Administration, Tainan City Government.

表1-2.已登記土地面積(續完)

單位：公頃

年底別 End of Year	土地權屬別 Land Ownership	非都市用地				
		窯業 用地 Land for Kiln Industry	交通 用地 Land for Comm. and Trans.	水利 用地 Land for Irrigation & Drainage	遊憩 用地 Land for Recreational Use	古蹟保存 用地 Land for Historical Preservation
民國102年底 End of 2013	公有 Public Land	-	168.5599	26.7826	0.0185	-
	私有 Private Land	-	31.8069	130.0814	6.0228	0.6073
	公私共有Both	-	0.2455	0.1397	-	-
民國103年底 End of 2014	公有 Public Land	-	168.9181	26.7176	0.0185	-
	私有 Private Land	-	31.6364	129.9252	6.0228	0.6073
	公私共有Both	-	0.1280	0.1397	-	-
民國104年底 End of 2015	公有 Public Land	-	169.1781	26.8633	0.0185	-
	私有 Private Land	-	31.6518	129.9658	6.0228	0.6073
	公私共有Both	-	0.1280	0.1397	-	-
民國105年底 End of 2016	公有 Public Land	-	170.1315	29.6788	0.0185	-
	私有 Private Land	-	31.6282	129.8058	6.0228	0.6073
	公私共有Both	-	0.1280	0.2991	-	-
民國106年底 End of 2017	公有 Public Land	-	170.6466	34.6002	0.0185	-
	私有 Private Land	-	31.6180	129.7870	6.0228	0.6073
	公私共有Both	-	0.1280	0.1397	-	-
民國107年底 End of 2018	公有 Public Land	-	170.8108	36.6988	0.0185	-
	私有 Private Land	-	31.5553	129.6480	6.0228	0.6073
	公私共有Both	-	0.1280	0.1397	-	-
民國108年底 End of 2019	公有 Public Land	-	171.6402	37.1786	0.0185	-
	私有 Private Land	-	30.0188	129.2832	6.0228	0.6073
	公私共有Both	-	0.8904	0.1397	-	-
民國109年底 End of 2020	公有 Public Land	-	172.2558	142.4600	0.0185	-
	私有 Private Land	-	29.5091	24.6441	6.0228	0.6073
	公私共有Both	-	1.1185	0.1575	-	-
民國110年底 End of 2021	公有 Public Land	-	177.3044	142.8966	0.0185	-
	私有 Private Land	-	29.3721	24.5639	6.0228	0.6073
	公私共有Both	-	0.1280	0.1575	-	-
民國111底 End of 2022	公有 Public Land	-	177.9752	145.1642	0.0185	-
	私有 Private Land	-	29.4173	24.5639	6.0228	0.6073
	公私共有Both	-	0.1305	0.1575	-	-

資料來源：臺南市政府地政局。

Table 1-2. Area of Registered Land(Cont.End)

Unit: Ha.

Non-Urban Land						都市土地及其他 Urban Land & Others
生態保護 用地 Land for Ecological Conservation	國土保安 用地 Land for Protection & Conservation	墳墓 用地 Cemetery Land	特定目的 事業用地 Land for Special Enterprise	暫未編定 用地 Not- Specified	其他 用地 Others	
-	27.2316	54.3114	559.6651	32.7625	-	235.6128
-	0.9829	1.1049	45.8852	26.4712	-	441.4572
-	-	-	-	-	-	3.3449
-	27.2316	54.3114	557.7248	41.9541	-	231.3501
-	1.1729	1.1049	46.2515	26.4712	-	441.7328
-	-	-	-	-	-	3.1227
-	27.2316	54.3114	557.7248	39.2019	-	231.4005
-	1.1729	1.1049	46.6701	26.4712	-	441.9140
-	-	-	-	-	-	3.2166
-	27.2316	54.3114	557.7678	41.8963	-	229.2903
-	1.1729	1.1049	47.3025	26.7453	-	442.0532
-	-	-	-	-	-	3.0850
-	27.2316	54.0935	557.7678	41.8963	-	229.3019
-	1.1729	1.1049	47.3820	26.7453	-	442.0118
-	-	-	-	-	-	3.1009
-	29.8722	54.0935	565.8192	41.4200	-	227.7794
-	1.1729	1.1049	47.3820	26.4202	-	441.8080
-	-	-	-	-	-	3.1575
-	29.8722	54.0309	567.7595	41.4200	-	226.9908
-	1.2127	1.1049	47.6901	26.4202	-	440.8794
-	-	-	-	-	-	3.0716
-	29.8722	54.0309	567.7595	20.7375	-	286.1450
-	1.2127	1.1049	43.4391	7.6573	-	383.6723
-	-	-	-	-	-	3.1115
-	29.8722	54.0309	564.3591	20.7375	-	288.9699
-	1.2127	1.1049	43.4310	7.6573	-	381.5374
-	-	-	-	-	-	3.3160
-	29.8722	54.0309	564.3787	17.1206	-	286.6590
-	1.2625	1.1049	43.4310	1.8451	-	381.3203
-	-	-	-	-	-	3.1355

Source: Bureau of Land Administration, Tainan City Government.

表1-3.實施三七五減租後佃農購買耕地面積與戶數
Table 1-3. The Situation of Tenant Farmers after Implementing
Rental Reduction to 37.5%

年別 Year	面積（公頃） Area (Ha.)				戶數（戶） No. of Tenants to Purchase the Land (Households)
	合計 Total	田 Paddy Fields	旱 Upland Fields	其他 Others	
民國102年 2013	-	-	-	-	-
民國103年 2014	-	-	-	-	-
民國104年 2015	-	-	-	-	-
民國105年 2016	-	-	-	-	-
民國106年 2017	-	-	-	-	-
民國107年 2018	-	-	-	-	-
民國108年 2019	-	-	-	-	-
民國109年 2020	-	-	-	-	-

資料來源：臺南市政府地政局。

Source: Bureau of Land Administration, Tainan City Government.

說明：1.表名修正為「實施耕地三七五減租後承租人承買耕地面積及人數」。

2.110年起因現行租約管理機關係以「人數」計算，爰將「購買耕地佃農戶數」修正為「承買耕地承租人人數」。

3.「購買耕地面積(公頃)」修正為「承買耕地面積(公頃)」；因應地目等則制度已廢除，刪除面積欄為下「田」、「旱」及「其他」欄位。

4.自臺南縣市合併後，數據為改制前臺南縣政府數據加上改制前臺南市政府數據。

表1-3.實施耕地三七五減租後承租人承買耕地面積及人數
Table 1-3. The Situation of Lessees after Implementing
Rental Reduction to 37.5%

年別及區別 Year & District	承買耕地面積（公頃） Area of Lessees' purchase (Ha.)		承買耕地承租人人數（人） No. of Lessees (Persons)	
	本年 This year	累計至本年底止 Accumulation	本年 This year	累計至本年底止 Accumulation
民國110年 2021	-	-	-	-
民國111年 2022	-	-	-	-

資料來源：本所民政及人文課

說明：1.表名修正為「實施耕地三七五減租後承租人承買耕地面積及人數」。

2.110年起因現行租約管理機關係以「人數」計算，爰將「購買耕地佃農戶數」修正為「承買耕地承租人人數」。

3.「購買耕地面積(公頃)」修正為「承買耕地面積(公頃)」；因應地目等則制度已廢除，刪除面積欄為下「田」、「旱」及「其他」欄位。

4.自臺南縣市合併後，數據為改制前臺南縣政府數據加上改制前臺南市政府數據。

表1-4.實施三七五減租成果

Table 1-4. Achievements of Implementing Rental Reduction to 37.5%

年底別 End of Year	佃農戶數 (戶) No. of Tenant Farmers (Households)	土地筆數 (筆) Land (Cases)	租約件數 (件) Cases of Leasing Contracts (Cases)	訂約面積(公頃) Area of Contracts (Ha.)			
				合計 Total	田 Paddy Fields	旱 Upland Fields	其他 Others
民國102年底 End of 2013	209	253	116	92.8269	77.7008	15.1261	-
民國103年底 End of 2014	211	244	111	90.5727	75.4466	15.1261	-
民國104年底 End of 2015	183	227	95	87.3660	72.9438	14.4222	-
民國105年底 End of 2016	183	224	95	74.2611	62.0022	12.2589	-
民國106年底 End of 2017	184	214	90	34.7069	31.8242	2.8827	-
民國107年底 End of 2018	177	193	86	33.7000	30.9652	2.7348	-
民國108年底 End of 2019	176	189	85	33.1151	30.3803	2.7348	-
民國109年底 End of 2020	174	189	85	33.1151	30.3803	2.7348	-

資料來源：臺南市政府地政局。

Source: Bureau of Land Administration, Tainan City Government.

表1-4.實施三七五減租成果
Table 1-4. Achievements of Implementing Rental Reduction to 37.5%

年底別 End of Year	承租人人數 (人) Lessees (Persons)	出租人人數 (人) Lessors (Persons)	租約筆數 (筆) No.of Contracts Concluded Land Plot on Lease (Cases)	租約件數 (件) Case of Leasing Contracts (Cases)	訂約面積 (公頃) Area (Ha.)
民國110年底 End of 2021	161	277	180	77	31.4654
民國111底 End of 2022	150	268	165	72	29.2892

資料來源：臺南市政府地政局。

Source: Bureau of Land Administration, Tainan City Government.

表1-5.土地徵收面積

單位:公頃

年別 Year	徵收面積(公頃)					
	合計 Total	國防事業 Defence	交通事業 Transportation	公用事業 Public Utilities	水利事業 Water Conservancy	公共衛生及環境保護 事業 Public Health and Environmental Protection
民國102年 2013	0.0890	-	0.0530	-	0.0360	-
民國103年 2014	0.3542	-	0.3542	-	-	-
民國104年 2015	0.0450	-	-	-	0.0450	-
民國105年 2016	0.3326	-	-	-	0.3326	-
民國106年 2017	0.1081	-	-	-	0.1081	-
民國107年 2018	1.2213	1.2213	-	-	-	-
民國108年 2019	-	-	-	-	-	-
民國109年 2020	0.5188	-	0.5188	-	-	-
民國110年 2021	0.0296	-	-	-	0.0296	-
民國111年 2022	-	-	-	-	-	-

資料來源：臺南市政府地政局。

Table 1-5. Area of Land Purchased by Government

Unit:Hectare

Area of Land Purchased by Government (Ha.)					以補償費用分(新臺幣元)By Compensation(NT\$)			
政府機關、地方自治機關及其他公共建築 Government Organ, Local Self-government Organ, and Other Public Building	教育、學術及文化事業 Education and Culture	社會福利事業 Social Welfare	國營事業 National Business	其他 Others	合計 Total	地價補償 Compensation of Land Price	改良物補償(含遷移費) Improved Properties (Removal Fees Included)	其他 Others
-	-	-	-	-	2,527,576	2,514,300	13,276	-
-	-	-	-	-	21,091,977	20,826,865	254,112	-
-	-	-	-	-	2,149,835	2,149,835	-	-
-	-	-	-	-	18,204,823	17,836,096	368,727	-
-	-	-	-	-	2,879,080	2,879,080	-	-
-	-	-	-	-	19,348,557	17,298,549	2,050,008	-
-	-	-	-	-	-	-	-	-
-	-	-	-	-	28,373,674	28,373,674	-	-
-	-	-	-	-	873,183	868,880	4,303	-
-	-	-	-	-	-	-	-	-

Source:Bureau of Land Administration,Tainan City Government.

貳、人 口

II、Population

貳、人口

一、總人口

本區民國111年總人口數為42,467人，其中男性21,533人(占50.71%)，女性20,934人(占49.29%)。人口分佈以太平里5,104人(占12.02%)為最多，東榮里4,595人(占10.82%)次之，大坑里442人(占1.04%)最少；人口密度全區平均每平方公里684.31人。

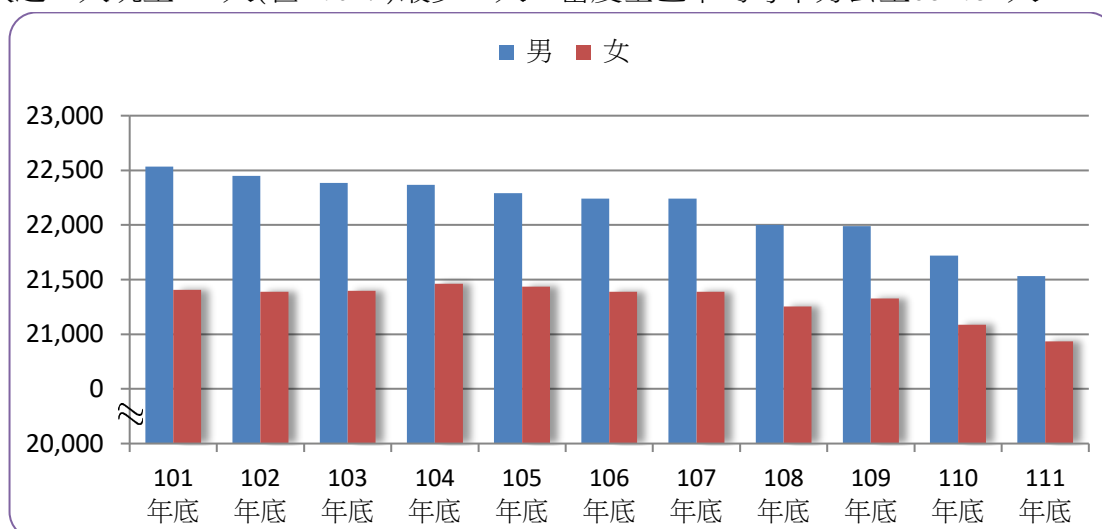


圖2-1 近年本區現住人口男女人口數

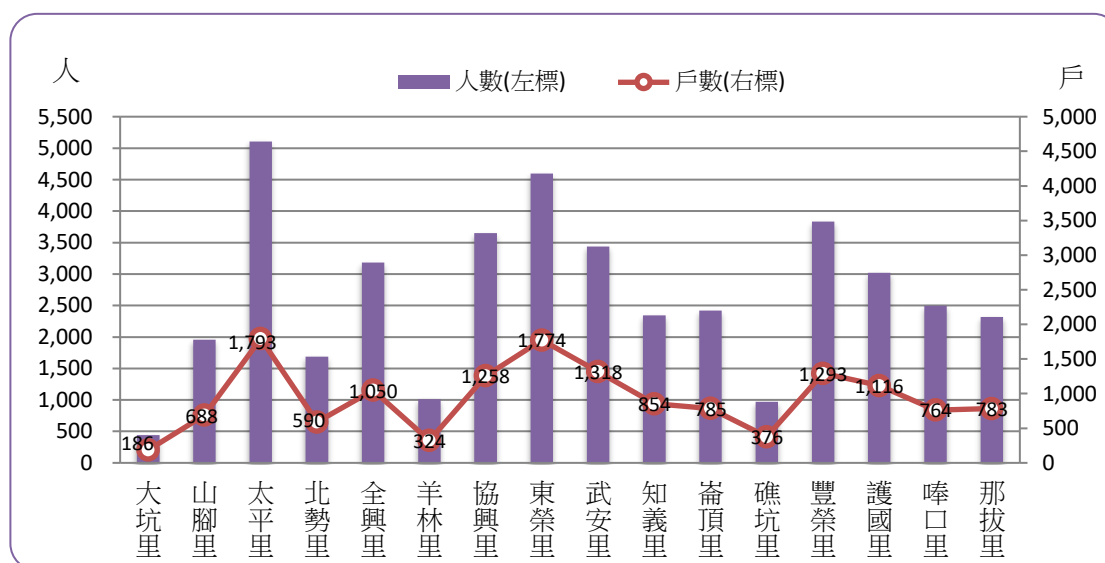


圖2-2 111年底本區各里現住戶數、人口數

二、人口動態

由本區戶籍動態登記資料顯示，本區民國111年人口數較上年減少342人，其中自然因素減少227人(出生人數213人，粗出生率為5.00%，死亡人數440人，粗死亡率為10.32%)，即自然增加率為-5.32%；社會因素減少115人(遷入人數1,286人，遷出人數1,401人，遷入率為47.54%，遷出率為50.24%)，即社會增加率為-2.70%。粗結婚率為5.23%，粗離婚率為1.99%。本年度本區人口減少以自然因素減少為主。

2-2 人口

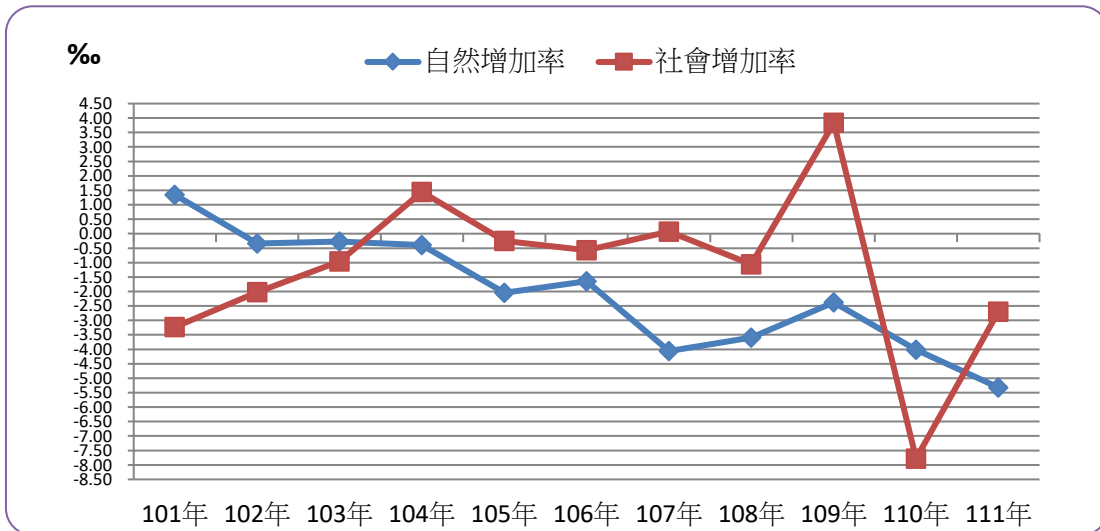


圖2-3 近年本區人口自然增加率與社會增加率

三、年齡分配

本區民國111年底人口年齡分配，0-14歲幼年人口有4,302人(占10.13%)，15-64歲壯年人口有29,907人(占70.42%)，65歲以上老年人口有8,258人(占19.45%)。扶老比27.61%；扶幼比14.38%；扶養比42.00%；老化指數191.96%。

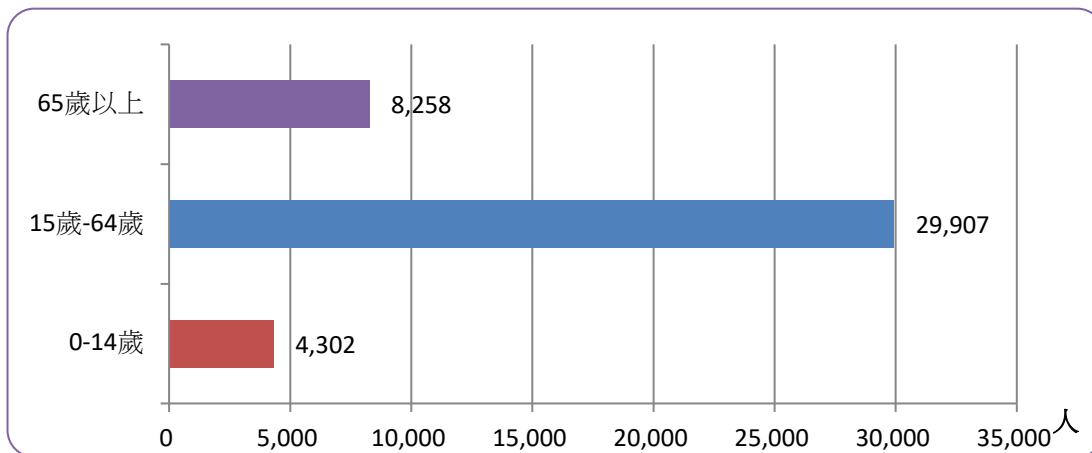


圖2-4 本區現住人口數年齡分配

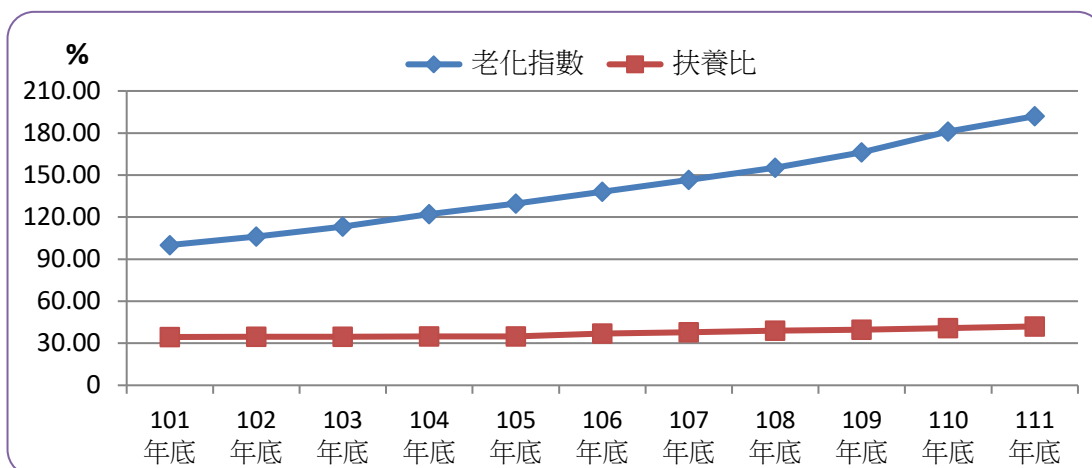


圖2-5 近年本區現住人口老化指數與扶養比

四、教育程度

民國111年底滿15歲以上人口為38,165人，受大專以上教育者16,257人(占42.60%)，受高中(職)者10,956人(占28.71%)，初中教育者5,018人(占13.15%)，受小學教育者5,595人(占14.66%)，自修者18人(占0.05%)，不識字者286人(占0.84%)。

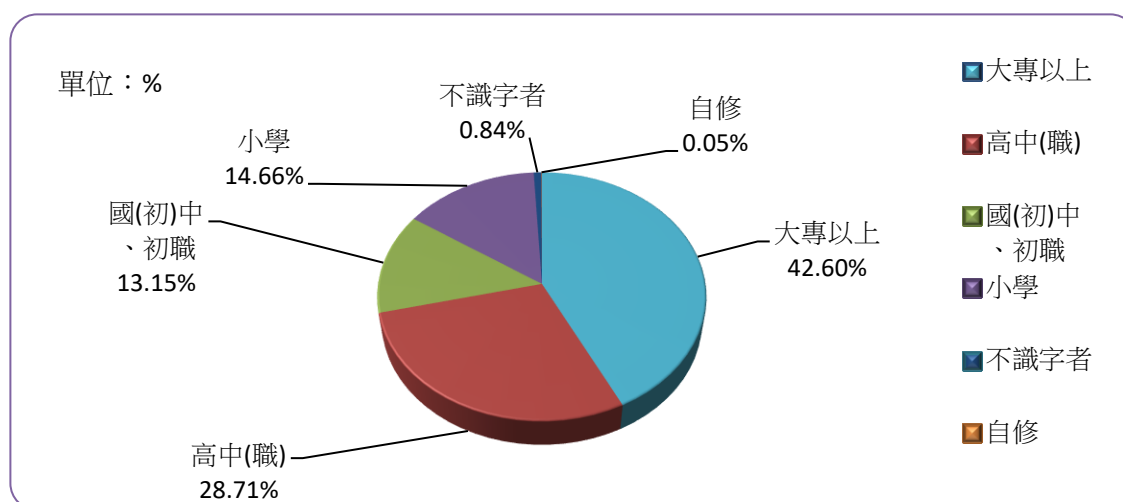


圖2-6 111年底本區現住人口教育程度

五、現住人口之婚姻狀況

本區民國111年底現住總人口為42,467人，未婚者有17,170人(占40.43%)，按性別分：男性為9,612人，女性為7,558人；有配偶者有18,704人(占44.04%)，按性別分：男性為9,453人，女性為9,251人；離婚者3,442人(占8.11%)，按性別分：男性為1,855人，女性為1,587人；喪偶者3,151人(占7.42%)，按性別分：男性為613人，女性為2,538人。

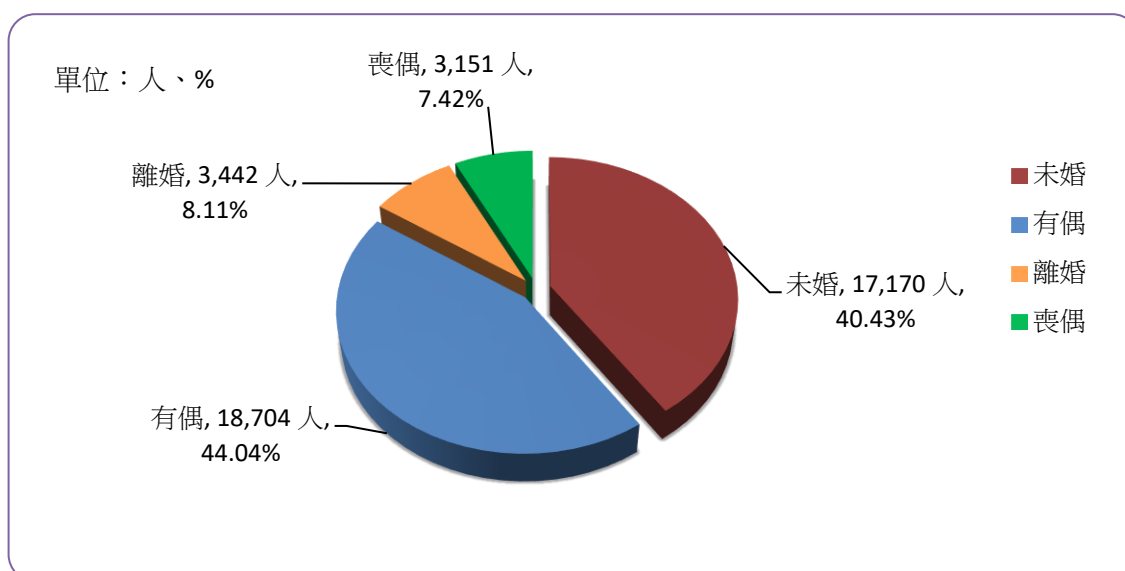


圖2-7 111年底本區現住人口婚姻概況

表2-1.現住戶數、人口密度及性比例

年底及里別 End of Year & Village	面積(平方公里) Area(km ²)	村里數 Villages	鄰數 Neighborhoods	現住戶口 Resident	
				戶數(戶) No. of Households (Households)	人口數(人) 合計 Total
民國102年底 End of 2013	62.0579	20	253	14,069	43,836
民國103年底 End of 2014	62.0579	20	253	14,203	43,782
民國104年底 End of 2015	62.0579	20	253	14,294	43,828
民國105年底 End of 2016	62.0579	20	253	14,354	43,727
民國106年底 End of 2017	62.0579	20	253	14,448	43,630
民國107年底 End of 2018	62.0579	16	185	14,479	43,456
民國108年底 End of 2019	62.0579	16	185	14,589	43,254
民國109年底 End of 2020	62.0579	16	185	14,859	43,317
民國110年底 End of 2021	62.0579	16	185	14,902	42,809
民國111年底 End of 2022	62.0579	16	185	14,952	42,467
大坑里 Dakeng Vil.	5.5696	1	7	186	442
山腳里 Shanjiao Vil.	8.7924	1	10	688	1,957
太平里 Taiping Vil.	2.6674	1	17	1,793	5,104
北勢里 Beishih Vil.	2.5894	1	8	590	1,687
全興里 Cyuansing Vil.	2.5483	1	12	1,050	3,184
羊林里 Yanglin Vil.	3.8154	1	6	324	1,012
協興里 Siesing Vil.	0.7881	1	14	1,258	3,652
東榮里 Dongrong Vil.	3.0368	1	17	1,774	4,595
武安里 Wu-an Vil.	0.3469	1	16	1,318	3,438
知義里 Jihyi Vil.	6.1286	1	15	854	2,341
崙頂里 Lunding Vil.	0.9109	1	8	785	2,418
礁坑里 Jiaokeng Vil.	11.2542	1	12	376	968
豐榮里 Fongrong Vil.	0.8121	1	9	1,293	3,833
護國里 Huguo Vil.	3.8773	1	13	1,116	3,020
嗶口里 Fongkou Vil.	1.0591	1	11	764	2,498
那拔里 Naba Vil.	7.7502	1	10	783	2,318

資料來源：臺南市政府民政局。

說明：村里數及鄰數因里鄰整併數量調整，面積因調整尚未公布。

Table 2-1. Resident Households, Population Density and Sex Ratio

Households and Population		戶量 (人/戶) Mean Size of Households (Persons/ Households)	人口密度 (每平方公里人數) Population Density (Persons per km ²)	性比例 (每百女子所當男子數) Sex Ratio (Female =100)
No. of Population (Persons)				
男 Male	女 Female			
22,448	21,388	3.12	706.37	104.96
22,385	21,397	3.08	705.50	104.62
22,366	21,462	3.07	706.24	104.21
22,291	21,436	3.05	704.62	103.99
22,241	21,389	3.02	703.05	103.98
22,124	21,332	3.00	700.25	103.71
22,000	21,254	2.96	696.99	103.51
21,989	21,328	2.92	698.01	103.10
21,721	21,088	2.87	689.82	103.00
21,533	20,934	2.84	684.31	102.86
239	203	2.38	79.36	117.73
1,013	944	2.84	222.58	107.31
2,548	2,556	2.85	1,913.45	99.69
823	864	2.86	651.50	95.25
1,596	1,588	3.03	1,249.44	100.50
548	464	3.12	265.24	118.10
1,792	1,860	2.90	4,633.71	96.34
2,295	2,300	2.59	1,513.13	99.78
1,719	1,719	2.61	9,911.72	100.00
1,215	1,126	2.74	381.98	107.90
1,289	1,129	3.08	2,654.46	114.17
547	421	2.57	86.01	129.93
1,944	1,889	2.96	4,719.68	102.91
1,553	1,467	2.71	778.90	105.86
1,226	1,272	3.27	2,358.65	96.38
1,186	1,132	2.96	299.09	104.77

Source: Bureau of Civil Affairs Tainan City Government .

表2-2.戶籍動態

單位：人

年別 Year	遷入人數							
	合計 Total			自外國 From Foreign Countries	自他省(市)			
	計 Sub-total	男 Male	女 Female		新北市 New Taipei City	臺北市 Taipei City	桃園市 Taoyuan City	臺中市 Taichung City
民國102年 2013	1,422	629	793	31	38	26	...	32
民國103年 2014	1,341	588	753	36	32	18	...	27
民國104年 2015	1,331	593	738	31	38	26	21	37
民國105年 2016	1,201	532	669	32	52	31	21	35
民國106年 2017	1,221	553	668	41	37	22	15	36
民國107年 2018	1,272	563	709	30	28	19	20	37
民國108年 2019	1,192	551	641	35	49	26	29	41
民國109年 2020	1,407	611	796	11	27	14	22	42
民國110年 2021	1,046	468	578	13	38	18	17	19
民國111年 2022	1,286	594	692	145	30	20	27	28

資料來源：臺南市政府民政局。

說明：1.因合併升格為直轄市，原“自本省他縣(市)”數字改填列至“臺灣省”

2.103年桃園縣升格為直轄市，自桃園市遷入人數、遷出人數104年始有資料。

Table 2-2. Household Registration Movement

Unit : Persons

Immigrants							
From Other Provinces(Cities)				自本省他縣(市) From Other C. & City of Province	自本市他區 From Other Township, City & Dist.	初設戶籍 First Reg.	其他 Others
高雄市 Kaohsiung City	臺灣省 Taiwan Province	福建省 Fuchien Province	其他省(市) Others				
131	176	4	-	-	960	24	-
105	138	4	-	-	968	13	-
114	151	5	-	-	890	18	-
90	142	9	-	-	769	20	-
104	136	3	-	-	806	16	5
104	110	7	-	-	891	26	-
94	110	6	-	-	793	9	-
127	140	6	-	-	1,010	8	-
94	102	5	-	-	724	16	-
95	111	3	-	-	809	18	-

Source: Bureau of Civil Affairs Tainan City Government.

表2-2.戶籍動態(續1)

單位：人

年別 Year	遷出人數							
	合計 Total			往外國 To Foreign Countries	往他省(市)			
	計 Sub-total	男 Male	女 Female		新北市 New Taipei City	臺北市 Taipei City	桃園市 Taoyuan City	臺中市 Taichung City
民國102年 2013	1,511	682	829	31	64	40	...	49
民國103年 2014	1,383	634	749	34	39	55	...	67
民國104年 2015	1,268	573	695	34	37	29	46	55
民國105年 2016	1,212	523	689	38	34	31	27	39
民國106年 2017	1,246	551	695	38	30	28	23	64
民國107年 2018	1,269	559	710	45	43	27	25	52
民國108年 2019	1,238	559	679	40	41	30	34	51
民國109年 2020	1,241	536	705	54	29	33	26	36
民國110年 2021	1,381	608	773	163	46	16	38	30
民國111年 2022	1,401	636	765	210	28	17	29	47

資料來源：臺南市政府民政局。

Table 2-2. Household Registration Movement(Cont.1)

Unit : Persons

To Other Provinces(Cities)				Emigrants			
高雄市 Kaohsiung City	臺灣省 Taiwan Province	福建省 Fuchien Province	其他省市 Others	往本省他縣(市) To Other C. & City of Province	往本市他區 To Other Township, City & Dist	廢止戶籍 Deleted Reg.	其他 Others
132	154	10	-	-	1,031	-	-
125	168	14	-	-	881	-	-
94	111	13	-	-	849	-	-
101	139	9	-	-	794	-	-
91	155	13	-	-	796	3	5
102	112	12	-	-	849	1	1
92	114	7	-	-	827	1	1
98	121	12	-	-	831	1	-
85	126	14	-	-	863	-	-
94	97	6	-	-	873	-	-

Source: Bureau of Civil Affairs Tainan City Government.

表2-2.戶籍動態(續完)

單位：人

年別 Year	同一區內住址 變更人數 Change Residence		出生人數 No. of Births			粗出生率 Crude Birth Rate (‰)	死亡人數 No. of Deaths		
	遷入 Immigrants	遷出 Emigrants	合計 Total	男 Male	女 Female		合計 Total	男 Male	女 Female
民國102年 2013	664	664	340	175	165	7.75	355	207	148
民國103年 2014	879	879	334	175	159	7.62	346	207	148
民國104年 2015	791	791	343	184	159	7.83	360	223	137
民國105年 2016	810	810	325	170	155	7.42	415	254	161
民國106年 2017	809	809	293	162	131	6.71	365	214	151
民國107年 2018	761	761	247	131	116	5.67	424	252	172
民國108年 2019	877	877	273	145	128	6.30	429	261	168
民國109年 2020	907	907	261	140	121	6.03	364	226	138
民國110年 2021	722	722	218	114	104	5.06	391	242	149
民國111年 2022	741	741	213	116	97	5.00	440	262	178

資料來源：臺南市政府民政局。

Table 2-2. Household Registration Movement(Cont.End)

Unit : Persons

粗死亡率 Crude Death Rate (‰)	自然增加率 Natural Increase Rate (‰)	遷入率 Immigrant Rate (‰)	遷出率 Emigrant Rate (‰)	社會增加率 Social Increase Rate (‰)	結 婚 Marriage		離 婚 Divorce	
					對數 Couples	粗結婚率 Crude Marriage Rate (‰)	對數 Couples	粗離婚率 Crude Divorce Rate (‰)
8.09	-0.34	47.53	49.56	-2.03	236	5.38	89	2.03
7.90	-0.27	50.67	51.63	-0.96	251	5.73	99	2.26
8.22	-0.39	48.45	47.01	1.44	256	5.85	79	1.80
9.48	-2.05	45.92	46.17	-0.25	246	5.62	100	2.28
8.36	-1.65	46.48	47.05	-0.57	227	5.20	82	1.88
9.74	-4.06	46.69	46.62	0.07	205	4.71	86	1.98
9.90	-3.60	47.72	48.78	-1.06	235	5.42	80	1.85
8.41	-2.38	53.46	49.62	3.83	238	5.50	95	2.19
9.08	-4.02	41.06	48.84	-7.78	218	5.06	76	1.76
10.32	-5.32	47.54	50.24	-2.70	223	5.23	85	1.99

Source: Bureau of Civil Affairs Tainan City Government.

表2-3.現住人口之年齡分配

單位：人

年底及里別 End of Year & Village	總計 Grand Total	0-4歲 0-4 Years	5-9歲 5-9 Years	10-14歲 10-14 Years	15-19歲 15-19 Years	20-24歲 20-24 Years	25-29歲 25-29 Years	30-34歲 30-34 Years	35-39歲 35-39 Years	40-44歲 40-44 Years
民國102年底 End of 2013	43,836	1,573	1,691	2,198	2,994	3,028	3,192	3,686	3,253	3,141
男 Male	22,448	836	913	1,172	1,559	1,582	1,668	1,878	1,666	1,616
女 Female	21,388	737	778	1,026	1,435	1,446	1,524	1,808	1,587	1,525
民國103年底 End of 2014	43,782	1,610	1,649	2,019	2,893	3,043	3,091	3,612	3,437	3,033
男 Male	22,385	859	870	1,075	1,522	1,581	1,627	1,844	1,754	1,543
女 Female	21,397	751	779	944	1,371	1,462	1,464	1,768	1,683	1,490
民國104年底 End of 2015	43,828	1,693	1,568	1,830	2,857	2,977	3,062	3,530	3,520	3,021
男 Male	22,366	896	830	962	1,526	1,535	1,599	1,813	1,814	1,535
女 Female	21,462	797	738	868	1,331	1,442	1,463	1,717	1,706	1,486
民國105年底 End of 2016	43,727	1,711	1,559	1,751	2,695	3,062	3,011	3,280	3,608	3,055
男 Male	22,291	900	822	942	1,443	1,568	1,573	1,700	1,851	1,553
女 Female	21,436	811	737	809	1,252	1,494	1,438	1,580	1,757	1,502
民國106年底 End of 2017	43,630	1,660	1,596	1,693	2,489	3,075	2,984	3,143	3,616	3,140
男 Male	22,241	871	844	909	1,341	1,573	1,575	1,627	1,854	1,620
女 Female	21,389	789	752	784	1,148	1,502	1,409	1,516	1,762	1,520
民國107年底 End of 2018	43,630	1,660	1,596	1,693	2,489	3,075	2,984	3,143	3,616	3,140
男 Male	22,241	871	844	909	1,341	1,573	1,575	1,627	1,854	1,620
女 Female	21,389	789	752	784	1,148	1,502	1,409	1,516	1,762	1,520
民國108年底 End of 2019	43,254	1,514	1,649	1,582	2,194	2,894	3,005	2,951	3,448	3,378
男 Male	22,000	802	896	822	1,177	1,517	1,570	1,567	1,762	1,733
女 Female	21,254	712	753	760	1,017	1,377	1,435	1,384	1,686	1,645

資料來源：臺南市政府民政局。

說明：村里數因里鄰整併數量調整。

Table 2-3. Resident Population by Age Group

Unit : Persons

45-49歲 45-49 Years	50-54歲 50-54 Years	55-59歲 55-59 Years	60-64歲 60-64 Years	65-69歲 65-69 Years	70-74歲 70-74 Years	75-79歲 75-79 Years	80-84歲 80-84 Years	85-89歲 85-89 Years	90-94歲 90-94 Years	95-99歲 95-99 Years	100歲以上 100 Years & Over
3,418	3,766	3,334	2,761	1,584	1,469	1,212	872	508	131	25	-
1,715	1,951	1,723	1,424	766	699	568	404	245	59	4	-
1,703	1,815	1,611	1,337	818	770	644	468	263	72	21	-
3,356	3,747	3,407	2,909	1,681	1,498	1,168	930	515	155	29	-
1,705	1,895	1,768	1,490	827	723	560	421	246	72	3	-
1,651	1,852	1,639	1,419	854	775	608	509	269	83	26	-
3,334	3,697	3,496	3,024	1,911	1,416	1,176	938	566	172	39	1
1,681	1,866	1,792	1,582	921	674	560	428	256	80	16	-
1,653	1,831	1,704	1,442	990	742	616	510	310	92	23	1
3,256	3,622	3,533	3,078	2,213	1,335	1,228	959	545	188	36	2
1,668	1,798	1,819	1,590	1,089	631	572	439	231	89	13	-
1,588	1,824	1,714	1,488	1,124	704	656	520	314	99	23	2
3,167	3,505	3,611	3,114	2,445	1,378	1,230	976	562	200	43	3
1,607	1,721	1,867	1,591	1,209	658	578	441	246	91	18	-
1,560	1,784	1,744	1,523	1,236	720	652	535	316	109	25	3
3,167	3,505	3,611	3,114	2,445	1,378	1,230	976	562	200	43	3
1,607	1,721	1,867	1,591	1,209	658	578	441	246	91	18	-
1,560	1,784	1,744	1,523	1,236	720	652	535	316	109	25	3
3,004	3,339	3,657	3,274	2,734	1,521	1,315	924	610	219	36	6
1,503	1,662	1,820	1,663	1,374	735	600	432	254	96	15	-
1,501	1,677	1,837	1,611	1,360	786	715	492	356	123	21	6

Source: Bureau of Civil Affairs Tainan City Government .

表2-3.現住人口之年齡分配(續1)

單位：人

年底及里別 End of Year & Village	總計 Grand Total	0-4歲 0-4 Years	5-9歲 5-9 Years	10-14歲 10-14 Years	15-19歲 15-19 Years	20-24歲 20-24 Years	25-29歲 25-29 Years	30-34歲 30-34 Years	35-39歲 35-39 Years	40-44歲 40-44 Years
民國109年底 End of 2020	43,317	1,445	1,730	1,452	2,001	2,892	3,001	2,938	3,387	3,462
男 Male	21,989	768	911	758	1,058	1,543	1,557	1,563	1,743	1,785
女 Female	21,328	677	819	694	943	1,349	1,444	1,375	1,644	1,677
民國110年底 End of 2021	42,809	1,334	1,740	1,334	1,862	2,734	3,029	2,950	3,082	3,556
男 Male	21,721	720	924	690	1,001	1,448	1,565	1,561	1,621	1,840
女 Female	21,088	614	816	644	861	1,286	1,464	1,389	1,461	1,716
民國111年底 End of 2022	42,467	1,273	1,683	1,346	1,789	2,522	3,051	2,915	2,977	3,531
男 Male	21,533	684	894	715	955	1,343	1,569	1,566	1,570	1,816
女 Female	20,934	589	789	631	834	1,179	1,482	1,349	1,407	1,715
大坑里 Dakeng Vil.	442	15	5	5	15	27	27	21	21	20
男 Male	239	10	1	1	7	14	17	14	12	9
女 Female	203	5	4	4	8	13	10	7	9	11
山腳里 Shanjiao Vil.	1,957	69	79	49	86	121	152	179	143	189
男 Male	1,013	38	40	22	47	67	81	98	81	93
女 Female	944	31	39	27	39	54	71	81	62	96
太平里 Taiping Vil.	5,104	170	226	184	212	335	359	315	356	464
男 Male	2,548	90	115	102	117	182	178	161	187	240
女 Female	2,556	80	111	82	95	153	181	154	169	224
北勢里 Beishih Vil.	1,687	70	61	47	63	105	130	143	141	122
男 Male	823	31	29	25	41	51	69	83	71	65
女 Female	864	39	32	22	22	54	61	60	70	57
全興里 Cyuansing Vil.	3,184	95	127	94	151	205	312	232	204	213
男 Male	1,596	60	64	48	87	115	166	126	98	108
女 Female	1,588	35	63	46	64	90	146	106	106	105
羊林里 Yanglin Vil.	1,012	24	34	39	38	55	76	64	75	91
男 Male	548	8	17	23	21	33	46	34	42	50
女 Female	464	16	17	16	17	22	30	30	33	41
協興里 Siesing Vil.	3,652	89	138	140	166	197	254	236	259	317
男 Male	1,792	44	69	73	87	93	123	124	126	164
女 Female	1,860	45	69	67	79	104	131	112	133	153
東榮里 Dongrong Vil.	4,595	135	208	138	176	267	327	306	332	360
男 Male	2,295	75	114	72	95	144	186	153	186	169
女 Female	2,300	60	94	66	81	123	141	153	146	191
武安里 Wu-an Vil.	3,438	93	114	99	142	185	222	232	259	268
男 Male	1,719	55	65	50	80	98	115	120	131	138
女 Female	1,719	38	49	49	62	87	107	112	128	130

資料來源：臺南市政府民政局。

Table 2-3. Resident Population by Age Group(Cont.1)

Unit : Persons

45-49歲 45-49 Years	50-54歲 50-54 Years	55-59歲 55-59 Years	60-64歲 60-64 Years	65-69歲 65-69 Years	70-74歲 70-74 Years	75-79歲 75-79 Years	80-84歲 80-84 Years	85-89歲 85-89 Years	90-94歲 90-94 Years	95-99歲 95-99 Years	100歲以 上 100 Years & Over
2,975	3,335	3,610	3,398	2,840	1,749	1,251	927	608	265	44	7
1,485	1,665	1,789	1,711	1,453	833	561	422	255	109	17	3
1,490	1,670	1,821	1,687	1,387	916	690	505	353	156	27	4
3,010	3,221	3,545	3,431	2,868	2,019	1,163	995	617	260	53	6
1,506	1,626	1,720	1,736	1,444	976	522	439	256	102	21	3
1,504	1,595	1,825	1,695	1,424	1,043	641	556	361	158	32	3
3,082	3,107	3,433	3,500	2,906	2,223	1,202	982	629	260	49	7
1,587	1,552	1,636	1,781	1,444	1,078	545	429	253	98	17	1
1,495	1,555	1,797	1,719	1,462	1,145	657	553	376	162	32	6
27	39	51	48	35	18	20	16	15	13	4	-
15	22	28	30	24	7	7	7	8	4	2	-
12	17	23	18	11	11	13	9	7	9	2	-
140	114	153	163	122	78	45	37	26	10	2	-
76	57	74	88	62	36	16	22	9	6	-	-
64	57	79	75	60	42	29	15	17	4	2	-
391	394	402	348	324	246	154	120	67	30	6	1
191	198	195	156	150	116	73	54	29	11	2	1
200	196	207	192	174	130	81	66	38	19	4	-
116	142	151	151	84	68	31	26	25	9	2	-
50	58	70	71	38	34	14	12	9	2	-	-
66	84	81	80	46	34	17	14	16	7	2	-
214	265	336	277	177	124	68	46	30	11	1	2
97	120	150	138	95	61	30	16	12	4	1	-
117	145	186	139	82	63	38	30	18	7	-	2
59	65	106	98	57	42	35	23	21	10	-	-
34	32	60	54	31	23	16	12	9	3	-	-
25	33	46	44	26	19	19	11	12	7	-	-
306	249	260	301	251	229	108	90	39	18	5	-
176	130	105	143	119	104	57	36	11	6	2	-
130	119	155	158	132	125	51	54	28	12	3	-
354	306	370	355	358	261	140	101	62	34	3	2
170	148	169	178	156	122	66	47	26	18	1	-
184	158	201	177	202	139	74	54	36	16	2	2
240	238	256	300	273	225	114	81	74	19	3	1
113	121	118	151	139	107	44	35	33	5	1	-
127	117	138	149	134	118	70	46	41	14	2	1

Source: Bureau of Civil Affairs Tainan City Government .

表2-3.現住人口之年齡分配(續完)

單位：人

年底及里別 End of Year & Village	總計 Grand Total	0-4歲 0-4 Years	5-9歲 5-9 Years	10-14歲 10-14 Years	15-19歲 15-19 Years	20-24歲 20-24 Years	25-29歲 25-29 Years	30-34歲 30-34 Years	35-39歲 35-39 Years	40-44歲 40-44 Years
知義里 Jihyi Vil.	2,341	52	75	56	86	103	164	177	161	170
男 Male	1,215	25	38	28	44	50	84	105	88	111
女 Female	1,126	27	37	28	42	53	80	72	73	59
崙頂里 Lunding Vil.	2,418	79	93	73	114	153	173	179	162	246
男 Male	1,289	41	57	37	61	97	89	93	89	127
女 Female	1,129	38	36	36	53	56	84	86	73	119
礁坑里 Jiaokeng Vil.	968	14	23	19	32	38	58	66	55	58
男 Male	547	5	13	12	16	18	25	40	35	36
女 Female	421	9	10	7	16	20	33	26	20	22
豐榮里 Fongrong Vil.	3,833	125	206	138	185	262	275	250	262	364
男 Male	1,944	70	115	66	107	136	136	142	139	188
女 Female	1,889	55	91	72	78	126	139	108	123	176
護國里 Huguo Vil.	3,020	78	105	88	115	160	189	176	187	264
男 Male	1,553	36	59	55	52	88	96	95	95	130
女 Female	1,467	42	46	33	63	72	93	81	92	134
嗶口里 Fongkou Vil.	2,498	88	105	101	112	181	177	183	192	199
男 Male	1,226	48	50	57	50	93	79	88	105	100
女 Female	1,272	40	55	44	62	88	98	95	87	99
那拔里 Naba Vil.	2,318	77	84	76	96	128	156	156	168	186
男 Male	1,186	48	48	44	43	64	79	90	85	88
女 Female	1,132	29	36	32	53	64	77	66	83	98

資料來源：臺南市政府民政局。

Table 2-3. Resident Population by Age Group(Cond.End)

Unit : Persons

45-49歲 45-49 Years	50-54歲 50-54 Years	55-59歲 55-59 Years	60-64歲 60-64 Years	65-69歲 65-69 Years	70-74歲 70-74 Years	75-79歲 75-79 Years	80-84歲 80-84 Years	85-89歲 85-89 Years	90-94歲 90-94 Years	95-99歲 95-99 Years	100歲以 上 100 Years & Over
171	169	204	241	172	126	81	73	41	14	5	-
90	99	100	117	86	62	39	26	17	5	1	-
81	70	104	124	86	64	42	47	24	9	4	-
193	175	159	182	148	110	69	65	35	7	3	-
110	87	84	108	80	52	33	26	17	1	-	-
83	88	75	74	68	58	36	39	18	6	3	-
56	71	119	111	73	54	35	39	31	14	2	-
34	40	75	72	44	34	15	17	13	3	-	-
22	31	44	39	29	20	20	22	18	11	2	-
286	302	248	264	249	204	83	79	38	10	3	-
154	151	108	119	125	93	40	38	13	3	1	-
132	151	140	145	124	111	43	41	25	7	2	-
185	220	218	277	261	217	99	94	51	30	5	1
90	113	110	148	143	119	44	40	24	12	4	-
95	107	108	129	118	98	55	54	27	18	1	1
180	199	175	183	161	122	63	39	25	12	1	-
87	103	76	101	72	60	26	19	6	6	-	-
93	96	99	82	89	62	37	20	19	6	1	-
164	159	225	201	161	99	57	53	49	19	4	-
100	73	114	107	80	48	25	22	17	9	2	-
64	86	111	94	81	51	32	31	32	10	2	-

表2-4.現住人口之年齡結構

年底別及里別 End of Year & Village	年齡分配 By Age			
	0-14歲 (人) 0-14 Years (Persons)	比率 (%) Rate	15-64歲 (人) 15-64 Years (Persons)	比率(%) Rate
民國102年底 End of 2013	5,462	12.46	32,573	74.31
民國103年底 End of 2014	5,278	12.06	32,528	74.30
民國104年底 End of 2015	5,091	11.62	32,518	74.19
民國105年底 End of 2016	5,021	11.48	32,200	73.64
民國106年底 End of 2017	4,949	11.34	31,844	72.99
民國107年底 End of 2018	4,832	11.12	31,544	72.59
民國108年底 End of 2019	4,745	10.97	31,144	72.00
民國109年底 End of 2020	4,627	10.68	30,999	71.56
民國110年底 End of 2021	4,408	10.30	30,420	71.06
民國111年底 End of 2022	4,302	10.13	29,907	70.42
大坑里 Dakeng Vil.	25	5.66	296	66.97
山腳里 Shanjiao Vil.	197	10.07	1,440	73.58
太平里 Taiping Vil.	580	11.36	3,576	70.06
北勢里 Beishih Vil.	178	10.55	1,264	74.93
全興里 Cyuansing Vil.	316	9.92	2,409	75.66
羊林里 Yanglin Vil.	97	9.58	727	71.84
協興里 Siesing Vil.	367	10.05	2,545	69.69
東榮里 Dongrong Vil.	481	10.47	3,153	68.62
武安里 Wu-an Vil.	306	8.90	2,342	68.12
知義里 Jihiyi Vil.	183	7.82	1,646	70.31
崙頂里 Lunding Vil.	245	10.13	1,736	71.79
礁坑里 Jiaokeng Vil.	56	5.79	664	68.60
豐榮里 Fongrong Vil.	469	12.24	2,698	70.39
護國里 Huguo Vil.	271	8.97	1,991	65.93
嗶口里 Fongkou Vil.	294	11.77	1,781	71.30
那拔里 Naba Vil.	237	10.22	1,639	70.71

資料來源：臺南市政府民政局。

說明：村里數因里鄰整併數量調整。

因四捨五入，故年齡分配比率可能加總不為100%

Table 2-4. Resident Population by Age Structure

65歲以上 (人) 65 Years & Over (Persons)	比率(%) Rate	扶老比 Old Age Populati- on Ratio	扶幼比 Young Age Populati-on Ratio	扶養比 Depend-ency Ratio	老化指數 Aged-Child Ratio
5,801	13.23	17.81	16.77	34.58	106.21
5,976	13.65	18.37	16.23	34.60	113.22
6,219	14.19	19.12	15.66	34.78	122.16
6,506	14.88	20.20	15.59	34.78	129.58
6,837	15.67	21.47	15.54	37.01	138.15
7,080	16.29	22.44	15.32	37.76	146.52
7,365	17.03	23.65	15.24	38.88	155.22
7,691	17.76	24.81	14.93	39.74	166.22
7,981	18.64	26.24	14.49	40.73	181.06
8,258	19.45	27.61	14.38	42.00	191.96
121	27.38	40.88	8.45	49.32	484.00
320	16.35	22.22	13.68	35.90	162.44
948	18.57	26.51	16.22	42.73	163.45
245	14.52	19.38	14.08	33.47	137.64
459	14.42	19.05	13.12	32.17	145.25
188	18.58	25.86	13.34	39.20	193.81
740	20.26	29.08	14.42	43.50	201.63
961	20.91	30.48	15.26	45.73	199.79
790	22.98	33.73	13.07	46.80	258.17
512	21.87	31.11	11.12	42.22	279.78
437	18.07	25.17	14.11	39.29	178.37
248	25.62	37.35	8.43	45.78	442.86
666	17.38	24.68	17.38	42.07	142.00
758	25.10	38.07	13.61	51.68	279.70
423	16.93	23.75	16.51	40.26	143.88
442	19.07	26.97	14.46	41.43	186.50

Source: Bureau of Civil Affairs Tainan City Government.

表2-5.15歲以上現住人口之教育程度—按年齡別分

單位：人

年底及年齡組別 End of Year & Age Group	性別 Sex	總計 Grand Total	識字者				
			合計 Total	博士 Doctor		碩士 Master	
				畢業 Graduated	肄業 Un-graduated	畢業 Graduated	肄業 Un-graduated
民國102年底 End of 2013	計 Total	38,374	37,738	89	40	1,036	472
	男 Male	19,527	19,441	67	32	636	273
	女 Female	18,847	18,297	22	8	400	199
民國103年底 End of 2014	計 Total	38,504	37,904	96	46	1,123	475
	男 Male	19,581	19,499	72	37	683	274
	女 Female	18,923	18,405	24	9	440	201
民國104年底 End of 2015	計 Total	38,737	38,174	96	46	1,235	474
	男 Male	19,678	19,601	72	38	757	270
	女 Female	19,059	18,573	24	8	478	204
民國105年底 End of 2016	計 Total	38,706	38,184	99	52	1,298	478
	男 Male	19,627	19,563	76	40	792	275
	女 Female	19,079	18,621	23	12	506	203
民國106年底 End of 2017	計 Total	38,681	38,206	108	53	1,366	488
	男 Male	19,617	19,559	80	41	825	288
	女 Female	19,064	18,647	28	12	541	200
民國107年底 End of 2018	計 Total	38,624	38,187	114	60	1,438	497
	男 Male	19,564	19,513	85	42	879	286
	女 Female	19,060	18,674	29	18	559	211

資料來源：臺南市政府民政局。

Table 2-5. Educational Attainments of Resident Population Aged 15 and Over by Age Group

Literate						
大學(含獨立學院) University & College		專科 Junior College				
		二、三年制 2 or 3 Years		五年制 5 Years System		
畢業 Graduated	肄業 Un-graduated	畢業 Graduated	肄業 Un-graduated	後二年 Last 2 Years		
				畢業 Graduated	肄業 Un-graduated	
5,648	2,337	1,943	318	1,221	71	
2,836	1,252	1,017	191	729	41	
2,812	1,085	926	127	492	30	
5,929	2,419	1,954	291	1,210	73	
2,962	1,278	1,019	176	717	39	
2,967	1,141	935	115	493	34	
6,214	2,523	1,973	282	1,194	75	
3,073	1,329	1,040	170	717	41	
3,141	1,194	933	112	477	34	
6,548	2,492	1,953	283	1,198	70	
3,217	1,354	1,034	169	716	40	
3,331	1,138	919	114	482	30	
6,845	2,463	1,957	272	1,211	67	
3,355	1,342	1,040	168	712	38	
3,490	1,121	917	104	499	29	
7,139	2,431	1,942	270	1,211	66	
3,455	1,370	1,042	169	702	36	
3,684	1,061	900	101	509	30	

Source: Bureau of Civil Affairs Tainan City Government.

表2-5.15歲以上現住人口之教育程度—按年齡別分(續1)

單位：人

年底及年齡組別 End of Year & Age Group	性別 Sex	識字者				
		高中 Senior High School		高職 Vocational High School		
		畢業 Graduated	肄業 Un-graduated	畢業 Graduated	肄業 Un-graduated	五專前三年肄業 First 3 Years Ungraduated of 5 Year Junior College
民國102年底 End of 2013	計 Total	1,340	843	7,151	2,002	188
	男 Male	674	445	3,865	1,220	42
	女 Female	666	398	3,286	782	146
民國103年底 End of 2014	計 Total	1,367	815	7,217	1,910	176
	男 Male	686	432	3,906	1,191	43
	女 Female	681	383	3,311	719	133
民國104年底 End of 2015	計 Total	1,353	964	7,225	1,718	185
	男 Male	675	515	3,902	1,114	49
	女 Female	678	449	3,323	604	136
民國105年底 End of 2016	計 Total	1,337	976	7,221	1,712	203
	男 Male	671	509	3,892	1,110	54
	女 Female	666	467	3,329	602	149
民國106年底 End of 2017	計 Total	1,335	927	7,220	1,680	193
	男 Male	660	480	3,886	1,087	52
	女 Female	675	447	3,334	593	141
民國107年底 End of 2018	計 Total	1,316	876	7,254	1,632	200
	男 Male	650	452	3,883	1,053	62
	女 Female	666	424	3,371	579	138

資料來源：臺南市政府民政局。

Table 2-5. Educational Attainments of Resident Population Aged 15 and Over
by Age Group(Cont. 1)

Unit:Persons

Literate							不識 字者 Illiterate
國(初)中 Junior High School		初職 Junior Vocational School		小學 Primary School		自修 Self-Study	
畢業 Graduated	肄業 Un-graduated	畢業 Graduated	肄業 Un-graduated	畢業 Graduated	肄業 Un-graduated		
4,855	617	86	26	6,465	947	43	636
2,680	366	66	22	2,743	231	13	86
2,175	251	20	4	3,722	716	30	550
4,841	590	85	24	6,317	906	40	600
2,664	347	65	20	2,663	213	12	82
2,177	243	20	4	3,654	693	28	518
4,788	626	80	23	6,191	871	38	563
2,606	361	60	19	2,578	203	12	77
2,182	265	20	4	3,613	668	26	486
4,749	560	73	21	6,001	825	35	522
2,577	308	54	17	2,455	191	12	64
2,172	252	19	4	3,546	634	23	458
4,696	567	72	17	5,864	774	31	475
2,541	332	53	13	2,384	174	8	58
2,155	235	19	4	3,480	600	23	417
4,664	540	67	17	5,699	728	26	437
2,519	312	49	13	2,283	165	6	51
2,145	228	18	4	3,416	563	20	386

Source: Bureau of Civil Affairs Tainan City Government.

表2-5.15歲以上現住人口之教育程度－按年齡別分(續2)

單位：人

年底及年齡組別 End of Year & Age Group		性別 Sex	總計 Grand Total	識字者				
				合計 Total	博士 Doctor		碩士 Master	
					畢業 Graduated	肄業 Ungraduated	畢業 Graduated	肄業 Ungraduated
民國108年底	End of 2019	計 Total	38,509	38,097	114	66	1,518	501
		男 Male	19,480	19,433	89	46	921	294
		女 Female	19,029	18,664	25	20	597	207
民國109年底	End of 2020	計 Total	38,690	38,311	114	62	1,575	542
		男 Male	19,552	19,509	91	44	961	308
		女 Female	19,138	18,802	23	18	614	234
民國110年底	End of 2021	計 Total	38,401	38,052	102	64	1,597	577
		男 Male	19,387	19,350	80	45	976	327
		女 Female	19,014	18,702	22	19	621	250
民國111年底	End of 2022	計 Total	38,165	37,844	105	62	1,663	575
		男 Male	19,240	19,205	82	43	1,022	332
		女 Female	18,925	18,639	23	19	641	243
15-19歲	15-19Years	計 Total	1,789	1,789	-	-	-	-
		男 Male	955	955	-	-	-	-
		女 Female	834	834	-	-	-	-
20-24歲	20-24Years	計 Total	2,522	2,522	-	1	17	139
		男 Male	1,343	1,343	-	-	8	85
		女 Female	1,179	1,179	-	1	9	54
25-29歲	25-29Years	計 Total	3,051	3,051	1	14	274	130
		男 Male	1,569	1,569	-	9	169	71
		女 Female	1,482	1,482	1	5	105	59
30-34歲	25-29Years	計 Total	2,915	2,915	5	10	305	75
		男 Male	1,566	1,566	3	8	196	41
		女 Female	1,349	1,349	2	2	109	34
35-39歲	35-39Years	計 Total	2,977	2,977	8	5	264	56
		男 Male	1,570	1,570	7	2	163	36
		女 Female	1,407	1,407	1	3	101	20
40-44歲	40-44Years	計 Total	3,531	3,528	18	8	269	67
		男 Male	1,816	1,814	14	4	169	35
		女 Female	1,715	1,714	4	4	100	32
45-49歲	45-49Years	計 Total	3,082	3,078	19	7	185	37
		男 Male	1,587	1,586	14	6	108	18
		女 Female	1,495	1,492	5	1	77	19
50-54歲	50-54Years	計 Total	3,107	3,106	13	7	141	34
		男 Male	1,552	1,552	9	5	84	19
		女 Female	1,555	1,554	4	2	57	15
55-59歲	55-59Years	計 Total	3,433	3,430	16	5	91	17
		男 Male	1,636	1,636	13	5	42	12
		女 Female	1,797	1,794	3	-	49	5
60-64歲	60-64Years	計 Total	3,500	3,486	17	2	64	12
		男 Male	1,781	1,776	15	1	45	9
		女 Female	1,719	1,710	2	1	19	3
65歲以上	65 Years of Age and Over	計 Total	8,258	7,962	8	3	53	8
		男 Male	3,865	3,838	7	3	38	6
		女 Female	4,393	4,124	1	-	15	2

資料來源：臺南市政府民政局。

Table 2-5. Educational Attainments of Resident Population Aged 15 and Over by Age Group(Cont.2)

Literate					
大學(含獨立學院) University & College		專科 Junior College			
		二、三年制 2 or 3 Years		五年制後二年 Last 2 Years	
畢業 Graduated	肄業 Ungraduated	畢業 Graduated	肄業 Ungraduated	畢業 Graduated	肄業 Ungraduated
7,437	2,427	1,953	266	1,205	63
3,576	1,381	1,050	160	712	35
3,861	1,046	903	106	493	28
7,720	2,424	1,998	259	1,218	61
3,726	1,362	1,078	154	719	35
3,994	1,062	920	105	499	26
7,902	2,340	1,982	267	1,216	63
3,811	1,341	1,071	158	707	35
4,091	999	911	109	509	28
8,085	2,282	1,961	259	1,199	66
3,890	1,299	1,058	148	693	36
4,195	983	903	111	506	30
-	435	-	7	-	1
-	227	-	5	-	-
-	208	-	2	-	1
652	1,038	59	16	59	4
283	559	47	10	10	2
369	479	12	6	49	2
1,680	313	99	26	34	2
723	217	77	18	2	1
957	96	22	8	32	1
1,589	182	73	25	24	1
748	117	52	19	8	-
841	65	21	6	16	1
1,298	115	167	42	31	1
595	69	101	28	12	1
703	46	66	14	19	-
1,008	81	373	55	91	22
503	49	147	27	51	11
505	32	226	28	40	11
599	39	383	26	140	4
298	22	174	13	74	2
301	17	209	13	66	2
364	33	344	19	211	6
177	20	166	6	115	2
187	13	178	13	96	4
284	15	185	18	188	6
150	5	106	9	113	5
134	10	79	9	75	1
205	14	110	12	154	8
133	8	70	5	101	6
72	6	40	7	53	2
406	17	168	13	267	11
280	6	118	8	207	6
126	11	50	5	60	5

Source: Bureau of Civil Affairs Tainan City Government.

表2-5.15歲以上現住人口之教育程度－按年齡別分(續完)

年底及年齡組別 End of Year & Age Group	性別 Sex	識字者				
		高級中等 Senior High School				
		普通教育(高中) General		職業教育(高職) Vocational high school		
		畢業 Graduated	肄業 Ungraduated	畢業 Graduated	肄業 Ungraduated	五專前三年肄業 First 3 Years Ungraduated
民國108年底 End of 2019	計 Total	1,309	783	7,273	1,541	208
	男 Male	647	403	3,883	1,008	58
	女 Female	662	380	3,390	533	150
民國109年底 End of 2020	計 Total	1,320	752	7,275	1,540	207
	男 Male	652	394	3,878	1,025	56
	女 Female	668	358	3,397	515	151
民國110年底 End of 2021	計 Total	1,308	727	7,236	1,507	211
	男 Male	645	377	3,866	1,009	60
	女 Female	663	350	3,370	498	151
民國111年底 End of 2022	計 Total	1,285	728	7,217	1,489	237
	男 Male	632	382	3,854	994	60
	女 Female	653	346	3,363	495	177
15-19歲 15-19Years	計 Total	7	496	56	486	162
	男 Male	3	247	41	322	32
	女 Female	4	249	15	164	130
20-24歲 20-24Years	計 Total	46	18	279	131	44
	男 Male	26	8	184	100	10
	女 Female	20	10	95	31	34
25-29歲 25-29Years	計 Total	40	16	344	47	8
	男 Male	24	10	212	24	1
	女 Female	16	6	132	23	7
25-29歲 30-34Years	計 Total	41	13	383	111	5
	男 Male	22	8	221	74	3
	女 Female	19	5	162	37	2
35-39歲 35-39Years	計 Total	65	32	577	159	8
	男 Male	27	13	328	105	7
	女 Female	38	19	249	54	1
40-44歲 40-44Years	計 Total	106	16	940	140	2
	男 Male	39	9	483	100	1
	女 Female	67	7	457	40	1
45-49歲 45-49Years	計 Total	128	21	952	95	1
	男 Male	52	13	484	69	1
	女 Female	76	8	468	26	-
50-54歲 50-54Years	計 Total	184	23	993	94	2
	男 Male	82	17	485	60	1
	女 Female	102	6	508	34	1
55-59歲 55-59Years	計 Total	198	25	987	88	1
	男 Male	83	17	469	55	-
	女 Female	115	8	518	33	1
60-64歲 60-64Years	計 Total	182	32	754	65	3
	男 Male	99	18	384	37	3
	女 Female	83	14	370	28	-
65歲以上 65 Years of Age and Over	計 Total	288	36	952	73	1
	男 Male	175	22	563	48	1
	女 Female	113	14	389	25	-

資料來源：臺南市政府民政局。

Table 2-5. Educational Attainments of Resident Population Aged 15 and Over by Age Group(Cont.End)

							Unit:Persons	
Literate							不識字	
國(初)中		初職		小學		自修	Illiterate	
Junior High School		Junior Vocational School		Primary School				
畢業	肄業	畢業	肄業	畢業	肄業	Self-Study	Illiterate	
Graduated	Ungraduated	Graduated	Ungraduated	Graduated	Ungraduated			
4,609	512	62	17	5,519	689	25	412	
2,479	309	45	13	2,166	152	6	47	
2,130	203	17	4	3,353	537	19	365	
4,605	523	59	14	5,387	633	23	379	
2,464	302	41	10	2,075	129	5	43	
2,141	221	18	4	3,312	504	18	336	
4,548	467	56	14	5,194	652	22	349	
2,422	270	38	10	1,958	139	5	37	
2,126	197	18	4	3,236	513	17	312	
4,489	463	52	14	5,015	580	18	321	
2,380	270	34	10	1,868	114	4	35	
2,109	193	18	4	3,147	466	14	286	
23	92	-	-	1	23	-	-	
14	54	-	-	-	10	-	-	
9	38	-	-	1	13	-	-	
18	1	-	-	-	-	-	-	
10	1	-	-	-	-	-	-	
8	-	-	-	-	-	-	-	
21	1	-	-	-	-	1	-	
11	-	-	-	-	-	-	-	
10	1	-	-	-	-	1	-	
66	4	-	-	3	-	-	-	
42	2	-	-	2	-	-	-	
24	2	-	-	1	-	-	-	
116	17	-	-	11	4	1	-	
66	9	-	-	-	-	1	-	
50	8	-	-	11	4	-	-	
267	35	-	-	24	6	-	3	
147	22	-	-	2	1	-	2	
120	13	-	-	22	5	-	1	
394	26	-	-	18	4	-	4	
218	16	-	-	3	1	-	1	
176	10	-	-	15	3	-	3	
573	14	-	-	49	2	-	1	
282	4	-	-	17	1	-	-	
291	10	-	-	32	1	-	1	
948	50	-	-	302	5	1	3	
460	18	-	-	74	-	-	-	
488	32	-	-	228	5	1	3	
1,077	71	-	-	680	24	-	14	
587	38	-	-	213	4	-	5	
490	33	-	-	467	20	-	9	
986	152	52	14	3,927	512	15	296	
543	106	34	10	1,557	97	3	27	
443	46	18	4	2,370	415	12	269	

Source: Bureau of Civil Affairs Tainan City Government.

表2-6.現住人口之婚姻狀況－按年齡別分

單位：人

年底別及年齡組別 End of Year & Age Group	總計 Grand Total			未婚 Unmarried		
	合計 Total	男 Male	女 Female	合計 Total	男 Male	女 Female
民國102年底 End of 2013	43,836	22,448	21,388	18,557	10,322	8,235
民國103年底 End of 2014	43,782	22,385	21,397	18,416	10,254	8,162
民國104年底 End of 2015	43,828	22,366	21,462	18,342	10,216	8,126
民國105年底 End of 2016	43,727	22,291	21,436	18,294	10,171	8,123
民國106年底 End of 2017	43,630	22,241	21,389	18,176	10,107	8,069
民國107年底 End of 2018	43,456	22,124	21,332	18,054	10,040	8,014
民國108年底 End of 2019	43,254	22,000	21,254	17,878	9,950	7,928
民國109年底 End of 2020	43,317	21,989	21,328	17,778	9,883	7,895
民國110年底 End of 2021	42,809	21,721	21,088	17,389	9,704	7,685
民國111年底 End of 2022	42,467	21,533	20,934	17,170	9,612	7,558
未滿 15 歲 Under 15 Years	4,302	2,293	2,009	4,302	2,293	2,009
15-19 歲 15-19 Years	1,789	955	834	1,787	955	832
20-24 歲 20-24 Years	2,522	1,343	1,179	2,421	1,308	1,113
25-29 歲 25-29 Years	3,051	1,569	1,482	2,580	1,383	1,197
30-34 歲 30-34 Years	2,915	1,566	1,349	1,764	1,061	703
35-39 歲 35-39 Years	2,977	1,570	1,407	1,218	746	472
40-44 歲 40-44 Years	3,531	1,816	1,715	1,046	643	403
45-49 歲 45-49 Years	3,082	1,587	1,495	660	376	284
50-54 歲 50-54 Years	3,107	1,552	1,555	453	272	181
55-59 歲 55-59 Years	3,433	1,636	1,797	351	205	146
60-64 歲 60-64 Years	3,500	1,781	1,719	267	180	87
65-69 歲 65-69 Years	2,906	1,444	1,462	160	94	66
70-74 歲 70-74 Years	2,223	1,078	1,145	89	58	31
75-79 歲 75-79 Years	1,202	545	657	37	22	15
80-84 歲 80-84 Years	982	429	553	23	11	12
85-89 歲 85-89 Years	629	253	376	8	4	4
90-94 歲 90-94 Years	260	98	162	3	1	2
95-99 歲 95-99 Years	49	17	32	1	-	1
100 歲 以上 100 Years of Age and Over	7	1	6	-	-	-

資料來源：臺南市政府民政局。

Table 2-6. Marital Status of Resident Population by Age Group

Unit : Persons

有偶 Currently Married			離婚 Divorced			喪偶 Widowed		
合計 Total	男 Male	女 Female	合計 Total	男 Male	女 Female	合計 Total	男 Male	女 Female
19,599	9,973	9,626	2,860	1,564	1,296	2,820	589	2,231
19,565	9,915	9,650	2,944	1,605	1,339	2,857	611	2,246
19,539	9,886	9,653	3,032	1,650	1,382	2,915	614	2,301
19,387	9,823	9,564	3,118	1,707	1,411	2,928	590	2,338
19,336	9,794	9,542	3,168	1,741	1,427	2,950	599	2,351
19,206	9,703	9,503	3,220	1,779	1,441	2,976	602	2,374
19,093	9,658	9,435	3,251	1,781	1,470	3,032	611	2,421
19,095	9,673	9,422	3,375	1,828	1,547	3,069	605	2,464
18,896	9,560	9,336	3,393	1,843	1,550	3,131	614	2,517
18,704	9,453	9,251	3,442	1,855	1,587	3,151	613	2,538
-	-	-	-	-	-	-	-	-
2	-	2	-	-	-	-	-	-
89	30	59	12	5	7	-	-	-
415	169	246	56	17	39	-	-	-
1,022	450	572	127	55	72	2	-	2
1,488	694	794	261	128	133	10	2	8
2,063	983	1,080	396	186	210	26	4	22
1,908	932	976	465	272	193	49	7	42
2,071	997	1,074	483	269	214	100	14	86
2,353	1,105	1,248	535	304	231	194	22	172
2,415	1,264	1,151	503	290	213	315	47	268
1,938	1,082	856	351	184	167	457	84	373
1,457	836	621	173	95	78	504	89	415
716	423	293	49	26	23	400	74	326
488	302	186	23	22	1	448	94	354
208	134	74	6	1	5	407	114	293
64	46	18	1	1	-	192	50	142
7	6	1	-	-	-	41	11	30
-	-	-	1	-	1	6	1	5

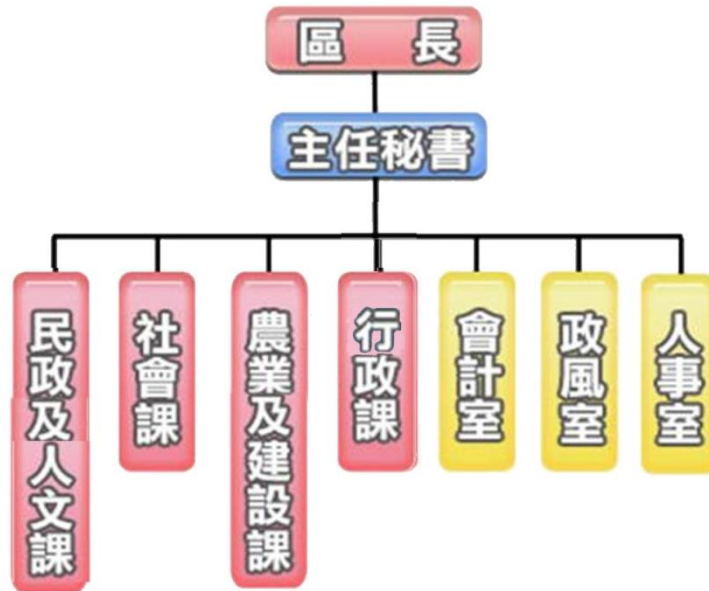
Source: Bureau of Civil Affairs Tainan City Government.

參、行政組織
III. Administration

參、行政組織

一、行政組織

民國111年，本所設有區長1人、主任秘書1人及民政及人文課、社會課、農業及建設課、行政課、會計室、政風室、人事室。



二、公務人員

民國111年，本所公務人員預算員額50人。實際員額48人，按人數、職等別分：簡任0人，薦任人員33人(占68.75%)，委任15人(占31.25%)。

1.按年齡分：24歲以下為1人，25-29歲為4人，30-34歲為8人，35~39歲為8人，40-44歲為6人，45~49歲為8人，50~54歲為7人，55~59歲為5人，60-64歲為1人，共48人。

2.按教育程度分：碩士畢業8人，占總人數16.67%；大學畢業38人，占79.17%；專科畢業1人，占總人數2.08%；高中(職)畢業1人，占總人數2.08%。

單位：人、%

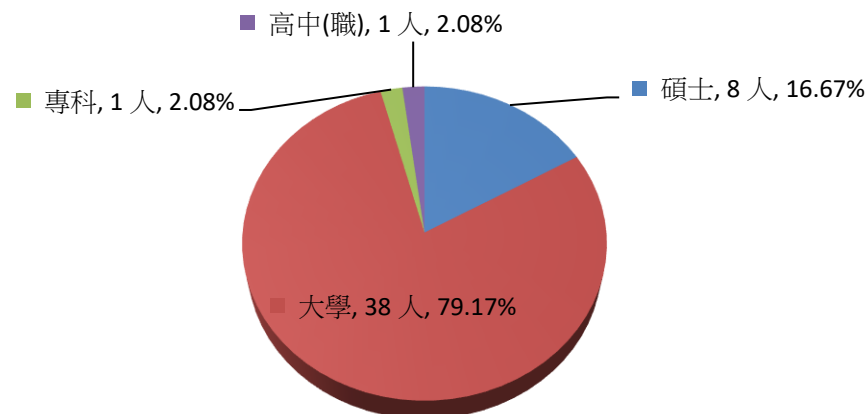


圖3-1 111年底本所公務人員按教育程度分

三、機關團體

區內設有高中1所、高職1所、啟聰學校1所、國中1所、國小5所，除一般單位外另有行政院農業委員會畜產試驗所、中興大學新化林場、行政院農業委員會臺南區農業改良場、水稻育苗中心3處、代耕中心2處、竹筍加工場2處、警察分局、台南高爾夫球場、農田水利會新化工作站、地政事務所、稅捐稽徵處、國稅局新化分局、復興廣播電台、第一銀行、中小企業新化分行、台灣電力公司、中華電信單位，軍事單位有虎頭埤、知義、那拔3營區，遊樂區分別有虎頭埤風景區，保生大帝廟，高爾夫球場、大坑休閒農場、九層嶺花園遊樂區以及中正古老西洋式建物老街等。

表3 - 1、區公所員工按職等別及性別分

單位:人

年 底 別 End of Year	總計 Grand Total	職等別By Rank				
		簡薦委任(派)人員 Ranking Servant				
		合計 Total	簡任(派) Senior Rank(Detail)	薦任(派) Junior Rank(Detail)	委任(派) Elementary Rank(Detail)	雇員 Auxiliary Employee
民國102年底 End of 2013	73	47	1	26	20	-
民國103年底 End of 2014	74	49	-	29	20	-
民國104年底 End of 2015	75	50	-	31	19	-
民國105年底 End of 2016	70	46	-	28	18	-
民國106年底 End of 2017	74	49	-	29	20	-
民國107年底 End of 2018	72	47	-	29	18	-
民國108年底 End of 2019	73	48	-	29	19	-
民國109年底 End of 2020	73	46	-	28	18	-
民國110年底 End of 2021	73	47	-	33	14	-
民國111年底 End of 2022	74	48	-	33	15	-
男 Male	25	20	-	16	4	-
女 Female	49	28	-	17	11	-

資料來源：本所人事室。

Table 3-1. Number of Civil Servants of District Office by Rank and Sex

Unit: Persons

工友 Janitor			
合計 Total	技工 Mechanician	工友 Janitor	臨時人員 Odd-jobman
26	2	5	19
25	2	4	19
25	2	4	19
24	1	4	19
25	1	4	20
25	1	4	20
25	1	4	20
27	1	4	22
26	1	2	23
26	1	2	23
5	-	-	5
21	1	2	18

Source: Personnel Office

表3 - 2、區公所員工按教育程度分

單位:人

年 底 別 End of Year	總計 Grand Total	研究(院)所Graduate School	
		博士 Ph. D. Degree	碩士 M. A. Degree
民國102年底 End of 2013	47	-	3
民國103年底 End of 2014	49	-	4
民國104年底 End of 2015	50	-	6
民國105年底 End of 2016	46	-	6
民國106年底 End of 2017	49	-	8
民國107年底 End of 2018	47	-	7
民國108年底 End of 2019	48	-	9
民國109年底 End of 2020	46	-	7
民國110年底 End of 2021	47	-	8
民國111年底 End of 2022	48	-	8
男 Male	20	-	5
女 Female	28	-	3

資料來源：本所人事室。

Table 3-2. Number of Civil Servants of District Office by Educational Attainments

				Unit:Persons
大學畢業 (含軍警校有學位者) University (Includes Academic Degree of Military & Police School)	專科畢業 College	高中(職)畢業 Senior High (Vocational) School	國(初)中以下 Jnior High School & Under	
35	6	3	-	
37	5	3	-	
36	5	3	-	
33	5	2	-	
35	4	2	-	
36	4	-	-	
37	2	-	-	
37	2	-	-	
37	2	-	-	
38	1	1	-	
13	1	1	-	
25	-	-	-	

Source: Personnel Office

表3 - 3、區公所員工按年齡分

單位:人

年 底 別 End of Year	總計 Grand Total	平均年齡(歲) Average Age(Years)	24歲以下 Under 24 Years	25-29歲 25-29 Years	30-34歲 30-34 Years
民國102年底 End of 2013	47	40.30	1	6	9
民國103年底 End of 2014	49	41.30	1	8	7
民國104年底 End of 2015	50	41.20	1	8	7
民國105年底 End of 2016	46	41.24	-	9	5
民國106年底 End of 2017	49	41.90	-	8	9
民國107年底 End of 2018	47	42.60	-	5	9
民國108年底 End of 2019	48	41.38	-	5	10
民國109年底 End of 2020	46	42.98	1	1	10
民國110年底 End of 2021	47	42.11	1	1	10
民國111年底 End of 2022	48	42.10	1	4	8
男 Male	20	41.75	1	3	3
女 Female	28	42.36	-	1	5

資料來源：本所人事室。

Table 3-3. Number of Civil Servants of District Office by Age Group

							Unit:Persons
35-39歲 35-39 Years	40-44歲 40-44 Years	45-49歲 45-49 Years	50-54歲 50-54 Years	55-59歲 55-59 Years	60-64歲 60-64 Years	65歲以上 65 Years and Over	
7	4	13	5	1	-	1	
8	4	11	8	2	-	-	
5	6	12	8	3	-	-	
6	5	10	8	2	1	-	
2	7	9	9	4	1	-	
6	7	7	8	3	2	-	
7	8	6	7	4	1	-	
8	5	7	7	5	2	-	
9	7	8	5	5	1	-	
8	6	8	7	5	1	-	
1	2	3	5	2	-	-	
7	4	5	2	3	1	-	

Source: Personnel Office

肆、農 林 漁 牧
IV、Agriculture,
Forestry, Fishery
And Animal Husbandry

肆、農、林、漁、牧

一、農業

本區位於北迴歸線以南屬亞熱帶氣候，自然環境極適合農業發展。近年來採取農業多元發展，加強經濟高作物的生產，今後方針，除繼續推廣優良品種，改進耕作技術，降低農業成本，增加農民收益外，並推行農業機械，以促進農村經濟之發展，農產品有稻米、甘蔗、甘藷和玉米等，山產以竹筍、芒果、荔枝、鳳梨及龍眼為主。

在設施方面，本區的青果市場是臺南市內具發展潛力之果菜市場；在研究機構方面，本區擁有行政院農業委員會畜產試驗所、行政院農業委員會臺南區農業改良場，以及中興大學實驗林場等機構。此外還有水稻育苗中心3處，代耕中心2處，竹筍加工場2處，台糖農場262公頃。

(一)農耕土地面積

民國111年底，本區耕地面積為3,428.31公頃，占新化總面積55.24%，耕作地為3,428.31公頃，長期休閒地為0公頃。其中水稻為291.04公頃，占耕作地面積8.49%，水稻以外之短期作為421.28公頃，占12.28%，短期休閒地為1,724.08公頃，占50.29%，長期耕作地為991.91公頃，占28.93%。(因四捨五入致細項加總不為100%)

(二)主要農產品

1. 稻米：民國111年，收穫面積為294.49公頃，較上年增加206.03公頃，生產量為1,542公噸，較上年增加924公噸。
2. 甘藷：民國111年，收穫面積為233.39公頃，較上年減少5.07公頃，生產量為7,451公噸，較上年減少377公噸，每公頃平均產量為31.93公噸，較上年每公頃平均產量減少0.9公噸。
3. 甘蔗(含製糖甘蔗及生食甘蔗)：民國111年，收穫面積為14.01公頃，較上年減少7.38公頃，生產量為874公噸，較上年減少210公噸，每公頃平均產量為62.38公噸，較上年每公頃平均產量增加11.7公噸。
4. 蔬菜：民國111年，收穫面積為494.47公頃，較上年減少48.93公頃，生產量6,457公噸，較上年增加1,267公噸，每公頃平均產量為13.06公噸，較上年增加3.51公噸。
5. 果品：民國111年，收穫面積為522.54公頃，較上年減少114.77公頃，生產量7,358公噸，

4-2 農、林、漁、牧

較上年減少3,431公噸，每公頃平均產量為14.08公噸，較上年減少2.85公噸。

6.鳳梨：民國111年，收穫面積為67.28公頃，較上年減少35.03公頃，生產量為3,532公噸，較上年減少1,839噸，每公頃平均產量為52.49公噸，較上年減少0.01公噸。

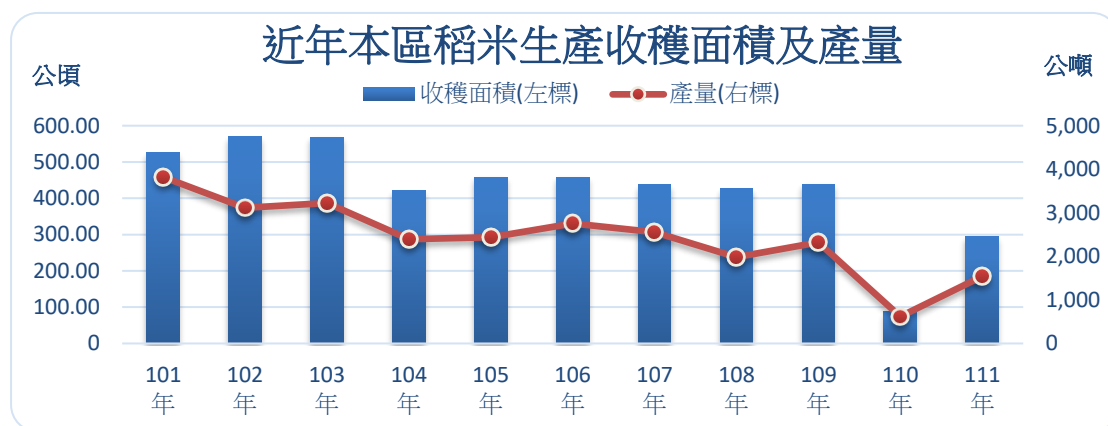


圖4-1 近年本區稻米生產收穫面積及產量

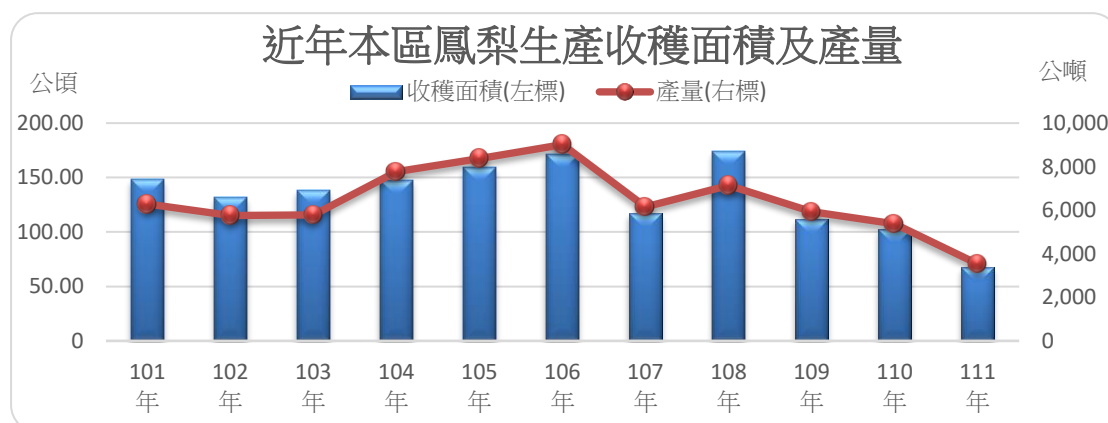


圖4-3 近年本區鳳梨生產收穫面積及產量

二、林業

(一)造產造林：

本區於民國44年，租用省有新化區礁坑子段589-2號林地，辦理造林工作，近年來計劃再開發以增進財產。

(二)果樹造林：

本區於民國53年，租用國有新化區礁坑子段1948號等林地，實施果樹（荔枝、芒果造產）現有面積14.8407公頃，其間部份變更為示範公墓用地，近年來，因果樹管理費用抹頗高（工資、農藥等）故收益不高，現計劃再利用，以符造產之效益。

三、漁業

本區民國111年底養殖面積為20.70公頃，較民國110年減少0.1公頃，均屬內陸養殖，單養0.36公頃，混養11.44公頃，休養8.90公頃。

四、牧業

畜牧事業由於近年來政府不斷推廣與扶植，獎勵增產與以及品種改良，飼養方法的輔導，已邁進專業性企業化的經營，而國民生活型態的變遷，肉食消耗的劇增，足證畜牧事業已是農業經濟建設重要一環。

(一)本區主要牲畜有乳牛、豬、羊，及特有牲畜馬、鹿和兔，共六種：

乳牛現有180頭，較上年底193頭，減少13頭或增加6.74%。馬現有21匹，較上年底20匹，增加1匹或減少5.00%。豬現有10,302頭，較上年12,686頭，減少2,384頭或減少18.79%。鹿現有14隻，較上年底14隻數量不變。兔現有1,285隻，較上年1,451隻，減少166頭或減少11.44%。羊現有2,064隻，較上年2,240隻，減少176隻或增加7.86%。

(二)本區產乳牛頭數及產乳量：本區乳牛111年底經產牛頭數90頭，較上年底98頭減少8頭減少加8.16%；全年產乳量478,550公斤，總值13,083,557元。

(三)本區主要家禽為雞、鴨：

雞111年底425千隻，較上年底357千隻，增加68千隻或增加19.05%。

鴨111年底27千隻，較上年底26千隻，增加1千隻或增加3.85%。

表4-1.耕地面積

單位：公頃

年底及區別 End of Year & District	總計 Grand Total	水田	
		合計 Total	兩期作 Double-Cropped
民國102年 2013	3,943.68	1,646.62	577.43

資料來源：本市農業局。

說明：本表自103年起更改表名及格式。

Table 4-1. Cultivated Land Area

Unit: Ha.

Paddy field		旱田 Upland Field
單期作 Single-Cropped		
第一期作 1st Crop	第二期作 2nd Crop	
82.50	986.69	2,297.06

Source: Bureau of Agriculture .

表4-1.農耕土地面積

單位：公頃

年底及區別 End of Year & District	總計 Grand Total	耕作地		
		合計 Total	短期耕作地	
			小計 Sub-Total	水稻 Rice
民國103年底 End of 2014	3,936.16	3,780.43	2,503.47	556.00
民國104年底 End of 2015	3,910.71	3,754.21	2,471.86	411.87
民國105年底 End of 2016	3,899.98	3,745.41	2,493.86	452.75
民國106年底 End of 2017	3,910.41	3,745.11	2,479.88	450.52
民國107年底 End of 2018	3,905.06	3,711.26	2,424.45	427.74
民國108年底 End of 2019	3,895.10	3,745.90	2,469.00	421.65
民國109年底 End of 2020	3,894.20	3,894.20	2,639.42	434.00
民國110年底 End of 2021	3,848.30	3,848.30	2,630.40	83.46
民國111年底 End of 2022	3,428.31	3,428.31	2,436.40	291.04

資料來源：本所農業及建設課。

Table 4-1.Agricultural Cultivated Land Area

Unit : Hectare

Cultivated Land			長期休閒地 Long-Term Obsolescent Land	農耕土地佔 總面積% Agricultural Cultivated Land % Of Total Area
Short-Term Cultivated Land		長期耕作地 Long-Term Cultivated Land		
水稻以外之短期作 Short-Term Crop Without Rice	短期休閒 Short-Term Obsolescent Land			
434.03	1,513.44	1,276.96	155.73	63.43
190.71	1,869.28	1,282.35	156.50	63.02
130.64	1,910.47	1,251.55	154.57	62.85
151.74	1,877.62	1,265.23	165.30	63.01
143.73	1,852.98	1,286.81	193.80	62.93
318.71	1,728.64	1,276.90	149.20	62.77
306.57	1,898.85	1,254.78	-	62.75
314.72	2,232.22	1,217.90	-	62.01
421.28	1,724.08	991.91	-	55.24

Source:Agriculture and Construction Section of Sinhua District Office.

表4-2.稻米收穫面積及生產量

單位：面積:公頃，產量:公噸

年別 Year	總計 Grand Total		水 稻					
			合計 Total		秈稻(蓬萊) Japonica Rice		硬秈稻(在來) India Rice	
	收穫面積 Harvested Area	產量 Production	收穫面積 Harvested Area	產量 Production	收穫面積 Harvested Area	產量 Production	收穫面積 Harvested Area	產量 Production
民國102年 2013 共計 Total	570.63	3,117	570.63	3,117	252.13	1,185	30.00	167
第 1 期 1st Term	552.13	3,034	552.13	3,034	252.13	1,185	30.00	167
第 2 期 2nd Term	18.50	83	18.50	83	-	-	-	-
民國103年 2014 共計 Total	568.42	3,223	568.42	3,223	191.33	1,083	30.00	159
第 1 期 1st Term	556.00	3,169	556.00	3,169	188.33	1,070	30.00	159
第 2 期 2nd Term	12.42	54	12.42	54	3.00	13	-	-
民國104年 2015 共計 Total	421.59	2,393	421.59	2,393	143.04	816	-	-
第 1 期 1st Term	411.87	2,362	411.87	2,362	140.00	803	-	-
第 2 期 2nd Term	9.72	31	9.72	31	3.04	13	-	-
民國105年 2016 共計 Total	458.26	2,436	458.26	2,436	95.00	493	3.00	18
第 1 期 1st Term	452.75	2,419	452.75	2,419	95.00	493	3.00	18
第 2 期 2nd Term	5.51	17	5.51	17	-	-	-	-
民國106年 2017 共計 Total	458.20	2,752	458.20	2,752	102.18	655	-	-
第 1 期 1st Term	450.52	2,723	450.52	2,723	100.00	647	-	-
第 2 期 2nd Term	7.68	28	7.68	28	2.18	8	-	-
民國107年 2018 共計 Total	436.72	2,554	436.72	2,554	96.20	550	-	-
第 1 期 1st Term	427.74	2,519	427.74	2,519	95.22	546	-	-
第 2 期 2nd Term	8.98	35	8.98	35	0.98	4	-	-
民國108年 2019 共計 Total	426.65	1,985	426.65	1,985	80.33	449	-	-
第 1 期 1st Term	421.65	1,966	421.65	1,966	80.33	449	-	-
第 2 期 2nd Term	5.00	19	5.00	19	-	-	-	-
民國109年 2020 共計 Total	439.12	2,321	439.12	2,321	23.00	148	-	-
第 1 期 1st Term	434.00	2,305	434.00	2,305	23.00	148	-	-
第 2 期 2nd Term	5.12	16	5.12	16	-	-	-	-
民國110年 2021 共計 Total	88.46	618	88.46	618	-	-	-	-
第 1 期 1st Term	83.46	595	83.46	595	-	-	-	-
第 2 期 2nd Term	5.00	23	5.00	23	-	-	-	-
民國111年 2022 共計 Total	294.49	1,542	294.49	1,542	-	-	45.00	239
第 1 期 1st Term	291.04	1,533.00	291.04	1,533	-	-	45.00	239
第 2 期 2nd Term	3.45	9.00	3.45	9	-	-	-	-

資料來源：臺南市政府農業局。

Table 4-2. Harvested Area and Production of Rice

Units : Area:Ha. , Production:m.t.

Rice						陸稻 Upland Rice	
軟秈稻 (秈稻) India Rice (Long)		稈糯稻(圓糯) Glutinous Rices of Japonica Type		秈糯稻(長糯) Glutinous Rice of India Type			
收穫面積 Harvested Area	產量 Production	收穫面積 Harvested Area	產量 Production	收穫面積 Harvested Area	產量 Production	收穫面積 Harvested Area	產量 Production
23.00	128	152.00	908	113.50	728	-	-
20.00	115	150.00	900	100.00	666	-	-
3.00	13	2.00	8	13.50	62	-	-
101.67	529	-	-	245.42	1,451	-	-
98.67	516	-	-	239.00	1,424	-	-
3.00	13	-	-	6.42	28	-	-
71.82	405	-	-	206.73	1,172	-	-
70.00	401	-	-	201.87	1,158	-	-
1.82	4	-	-	4.86	15	-	-
81.51	426	-	-	278.75	1,499	-	-
76.00	409	-	-	278.75	1,499	-	-
5.51	17	-	-	-	-	-	-
125.22	732	-	-	230.80	1,365	-	-
125.22	732	-	-	225.30	1,345	-	-
-	-	-	-	5.50	20	-	-
117.30	660	-	-	223.22	1,343	-	-
117.30	660	-	-	215.22	1,313	-	-
-	-	-	-	8.00	31	-	-
109.63	608	-	-	236.69	928	-	-
109.63	608	-	-	231.69	909	-	-
-	-	-	-	5.00	19	-	-
102.00	509	-	-	314.12	1,664	-	-
102.00	509	-	-	309.00	1,648	-	-
-	-	-	-	5.12	16	-	-
3.46	23	-	-	85.00	595.00	-	-
3.46	23	-	-	80.00	572	-	-
-	-	-	-	5.00	23	-	-
60.00	281	-	-	189.49	1,022	-	-
60.00	281	-	-	186.04	1,013	-	-
-	-	-	-	3.45	9	-	-

Source: Bureau of Agriculture, Tainan City Government.

表4-3.農產品收穫面積及生產量

單位：收穫面積:公頃

產量:公噸

(1)雜糧生產

年別 Year	總計 Grand Total		甘藷 Sweet Potatoes		硬質玉米 Feed Corn		食用玉米 Food Corn	
	收穫面積 Harvested Area	產量 Production	收穫面積 Harvested Area	產量 Production	收穫面積 Harvested Area	產量 Production	收穫面積 Harvested Area	產量 Production
民國102年 2013	91.03	2,450	73.65	2,344	7.50	38	8.45	63
民國103年 2014	119.11	3,350	101.01	3,226	1.15	6	14.87	112
民國104年 2015	176.53	4,888	146.80	4,684	0.30	2	25.92	196
民國105年 2016	135.81	2,991	105.75	2,801	-	-	24.24	178
民國106年 2017	166.72	3,751	129.04	3,539	-	-	27.58	200
民國107年 2018	216.88	4,009	120.88	3,804	-	-	22.80	155
民國108年 2019	182.51	5,030	136.94	4,861	-	-	31.07	155
民國109年 2020	286.07	6,956	184.17	6,634	21.00	74	43.01	218
民國110年 2021	293.54	8,059	238.46	7,828	0.77	2	45.23	223
民國111年 2022	320.14	7,770	233.39	7,451	0.77	4	52.39	292

資料來源：臺南市政府農業局。

說明：配合農委會102年「調整耕作制度活化農地計畫」實施，將「飼料玉米」調整為「硬質玉米」。

Table 4-3. Harvested Area and Production of Farm Products

Unit : Harvested Area : Ha.

Production : m.t.

(1)Production of Coarse Crain										
蜀黍(高粱)Sorghum		大豆 Soybeans		紅豆 Adzuki Beans		落花生 Peanuts		其他Others		
收穫面積 Harvested Area	產量 Production	收穫面積 Harvested Area	產量 Production	收穫面積 Harvested Area	產量 Production	收穫面積 Harvested Area	產量 Production	收穫面積 Harvested Area	產量 Production	
-	-	-	-	-	-	-	1.43	4	-	-
-	-	-	-	-	-	-	1.63	5	0.45	1
-	-	0.50	1	0.70	1	1.05	3	1.26	2	
-	-	1.30	2	0.23		2.32	7	1.97	2	
-	-	1.15	2	0.48	1	0.98	3	7.49	6	
-	-	-	-	-	-	1.17	3	72.03	47.57	
-	-	1.05	1	-	-	1.09	3	12.36	10	
-	-	3.31	2	0.80	1	1.65	3	32.13	24	
-	-	-	-	-	-	1.85	5	7.23	1	
-	-	-	-	-	-	0.59	1	33.00	22	

Source: Bureau of Agriculture, Tainan City Government.

表4-3.農產品收穫面積及生產量(續 1)

單位：收穫面積:公頃

產量:公

(2)特用作物

年別 Year	總計 Grand Total		茶葉 Tea		菸草 Tobacco	
	收穫面積 Harvested Area	產量 Production	收穫面積 Harvested Area	產量 Production	收穫面積 Harvested Area	產量 Production
民國102年 2013	13.86	261	-	-	-	-
民國103年 2014	27.13	869	-	-	-	-
民國104年 2015	63.81	1,016	-	-	-	-
民國105年 2016	49.97	463	-	-	-	-
民國106年 2017	50.45	1,504	-	-	-	-
民國107年 2018	18.64	1,075	-	-	-	-
民國108年 2019	105.02	1,094	-	-	-	-
民國109年 2020	118.26	2,022	-	-	-	-
民國110年 2021	75.93	1,122	-	-	-	-
民國111年 2022	77.47	913	-	-	-	-

資料來源：臺南市政府農業局。

Table 4-3. Harvested Area and Production of Farm Products(Cont. 1)

Unit : Harvested Area : Ha.

Production : m.t.

(2)Production of					
製糖甘蔗Sugar-cane		生食甘蔗Sugar-cane (fresh)		其它特用作物Others	
收穫面積 Harvested Area	產量 Production	收穫面積 Harvested Area	產量 Production	收穫面積 Harvested Area	產量 Production
1.54	90	1.98	142	10.34	29
11.69	663	2.38	171	13.06	35
6.92	695	3.53	252	53.36	68
13.01	644	4.28	305	44.53	90
17.76	1,127	4.87	347	27.82	30
13.10	739	4.49	328	1.05	8
11.65	646	5.25	373	88.12	75
19.03	1,605	4.83	343	94.40	74
16.33	725	5.06	359	54.54	38
12.83	791	1.18	83	63.46	39

Source: Bureau of Agriculture, Tainan City Government.

表4-3.農產品收穫面積及生產量(續 2)

單位：收穫面積:公頃

產量:公噸

(3) 蔬菜生產

年別 Year	總計 Grand Total		竹筍 Bamboo Shoot		蘆筍 Asparagus	
	收穫面積 Harvested Area	產量 Production	收穫面積 Harvested Area	產量 Production	收穫面積 Harvested Area	產量 Production
民國102年 2013	509.32	8,604	397.63	5,575	-	-
民國103年 2014	539.36	9,296	400.62	5,809	0.05	0
民國104年 2015	601.34	9,893	400.64	5,288	0.35	2
民國105年 2016	549.60	8,596	399.14	5,189	1.25	7
民國106年 2017	577.56	9,283	401.66	5,222	0.70	4
民國107年 2018	522.59	6,162	403.81	4,462	0.55	3
民國108年 2019	564.12	7,307	403.39	4,881	0.55	3
民國109年 2020	527.63	7,075	401.70	4,901	0.50	3
民國110年 2021	543.40	5,190	400.53	3,044	2.08	10
民國111年 2022	495.32	6,466	328.24	4,103	1.36	8

資料來源：臺南市政府農業局。

說明：甘藍包括甘藍及孢子甘藍，花椰菜包括花椰菜及青花菜。

Table 4-3. Harvested Area and Production of Farm Products(Cont. 2)

Unit : Harvested Area : Ha.

Production : m.t.

(3)Production of Vegetables							
甘藍 Cabbage		花椰菜 Cauliflower		西瓜 Watermelons		其它蔬菜 Others	
收穫面積 Harvested Area	產量 Production	收穫面積 Harvested Area	產量 Production	收穫面積 Harvested Area	產量 Production	收穫面積 Harvested Area	產量 Production
5.85	249	0.73	22	24.38	358	80.73	2,401
12.07	513	0.30	10	31.75	475	94.57	2,489
13.35	538	0.75	19	39.16	583	147.09	3,462
8.31	334	0.40	10	37.12	595	103.38	2,461
5.65	236	0.80	23	62.45	1,025	106.30	2,774
2.99	120	0.76	22	49.04	523	65.44	1,031
4.17	165	0.73	21	38.52	482	116.76	1,755
10.64	426	1.06	30	19.91	217	93.82	1,498
17.53	701	0.70	20	35.79	10	86.77	1,405
9.85	40	0.69	13	37.19	424	117.99	1,878

Source: Bureau of Agriculture, Tainan City Government.

表4-3.農產品收穫面積及生產量(續完)

單位：收穫面積:公頃

產量:公噸

(4) 果品生產

年別 Year	總計 Grand Total		香蕉 Bananas		鳳梨 Pineapples	
	收穫面積 Harvested Area	產量 Production	收穫面積 Harvested Area	產量 Production	收穫面積 Harvested Area	產量 Production
民國102年 2013	748.51	13,671	28.56	694	131.63	5,759
民國103年 2014	755.99	12,617	27.46	659	137.81	5,788
民國104年 2015	682.79	13,858	28.94	651	147.93	7,766
民國105年 2016	745.90	13,028	28.52	620	159.47	8,372
民國106年 2017	752.70	15,430	32.35	679	171.71	9,015
民國107年 2018	749.54	11,448	27.23	572	117.22	6,154
民國108年 2019	742.79	12,254	27.32	553	174.35	7,136
民國109年 2020	680.40	12,142	25.47	611	111.62	5,938
民國110年 2021	637.31	10,789	26.39	574	102.31	5,371
民國111年 2022	525.42	7,371	23.13	520	67.28	3,532

資料來源：臺南市政府農業局。

說明：柑橘類包括椪柑、柳橙、桶柑、溫洲蜜柑、文旦柚、斗柚、白柚、晚崙西亞橙、檸檬、葡萄柚、金柑、海梨柑、茂谷柑、四季桔、萊姆、其他柑桔。

Table 4-3. Harvested Area and Production of Farm Products(Cont. End)

Unit : Harvested Area : Ha.

Production : m.t.

(4)Production of Fruits

柑橘類Oranges and Citrus		芒果 Mangos		荔枝 Lichees		其它果品類 Others	
收穫面積 Harvested Area	產量 Production	收穫面積 Harvested Area	產量 Production	收穫面積 Harvested Area	產量 Production	收穫面積 Harvested Area	產量 Production
29.92	385	322.52	4,583	148.77	1,174	87.11	1,076
30.02	553	323.59	3,306	148.27	1,174	88.84	1,136
25.71	437	297.92	3,118	126.89	1,039	55.40	847
16.01	239	297.47	1,742	127.14	687	117.29	1,368
16.00	259	298.32	3,041	127.02	991	107.30	1,446
15.28	236	286.58	1,863	126.22	871	177.01	1,752
8.07	97	285.27	2,839	125.92	227	121.86	1,402
15.81	256	285.97	2,944	126.32	872	115.21	1,521
10.08	234	276.17	2,543	116.55	769	105.81	1,298
13.60	184	239.31	1,284	72.70	349	109.40	1,502

Source: Bureau of Agriculture, Tainan City Government.

表4-4.水產養殖面積

單位：公頃

年別 Year	總計 Grand Total				海面養殖 Marine Aquaculture				鹹水 Brackish	
	合計 Total	單養 Mono- Culture	混養 Poly- Culture	休養 Suspend- Culture	合計 Total	單養 Mono- Culture	混養 Poly- Culture	休養 Suspend- Culture	合計 Total	單養 Mono- Culture
民國102年 2013	19.19	0.12	19.07	-	-	-	-	-	-	-
民國103年 2014	19.07	-	19.07	-	-	-	-	-	-	-
民國104年 2015	19.07	-	19.07	-	-	-	-	-	-	-
民國105年 2016	25.22	0.18	21.14	3.90	-	-	-	-	-	-
民國106年 2017	24.94	-	5.30	19.64	-	-	-	-	-	-
民國107年 2018	23.41	-	13.16	10.25	-	-	-	-	-	-
民國108年 2019	21.52	0.38	12.44	8.70	-	-	-	-	-	-
民國109年 2020	21.38	0.06	18.76	2.56	-	-	-	-	-	-
民國110年 2021	20.74	0.35	11.79	8.60	-	-	-	-	-	-
民國111年 2022	20.70	0.36	11.44	8.90	-	-	-	-	-	-

資料來源：本所農業及建設課。

Table 4-4. Aquacultural Area

Unit : Ha.

內陸養殖Inland Water Aquaculture														箱網養殖 (立方公尺) Cage Culture(M3)	
魚塢 Water Ponds		淡水魚塢 Fresh Water Ponds				觀賞魚養殖 Ornamental Fish Culture				其他內陸養殖 Others				海面養殖 Marine Aquaculture	內陸養殖 Inland Water Aquaculture
混養 Poly- Culture	休養 Suspend- Culture	合計 Total	單養 Mono- Culture	混養 Poly- Culture	休養 Suspend- Culture	合計 Total	單養 Mono- Culture	混養 Poly- Culture	休養 Suspend- Culture	合計 Total	單養 Mono- Culture	混養 Poly- Culture	休養 Suspend- Culture		
-	-	19.07	-	19.07	-	-	-	-	-	0.12	0.12	-	-	-	-
-	-	19.07	-	19.07	-	-	-	-	-	-	-	-	-	-	-
-	-	19.07	-	19.07	-	-	-	-	-	-	-	-	-	-	-
-	-	25.22	0.18	21.14	3.90	-	-	-	-	-	-	-	-	-	-
-	-	24.94	-	5.30	19.64	-	-	-	-	-	-	-	-	-	-
-	-	23.41	-	13.16	10.25	-	-	-	-	-	-	-	-	-	-
-	-	21.52	0.38	12.44	8.70	-	-	-	-	-	-	-	-	-	-
-	-	21.38	0.06	18.76	2.56	-	-	-	-	-	-	-	-	-	-
-	-	20.74	0.35	11.79	8.60	-	-	-	-	-	-	-	-	-	-
-	-	20.70	0.36	11.44	8.90	-	-	-	-	-	-	-	-	-	-

Source:Agriculture and Construction Section of Sinhua District Office.

表4-5.現有家畜數

單位：頭

年底別 End of Year	總計 Grand Total	乳牛 Dairy Cattle	馬 Horses
民國102年底 End of 2013	18,660	240	42
民國103年底 End of 2014	17,229	195	41
民國104年底 End of 2015	18,455	208	37
民國105年底 End of 2016	17,623	209	36
民國106年底 End of 2017	18,952	201	35
民國107年底 End of 2018	16,097	208	34
民國108年底 End of 2019	16,035	189	35
民國109年底 End of 2020	15,273	190	31
民國110年底 End of 2021	16,604	193	20

資料來源：臺南市政府農業局。

Table 4-5. Number of Current Livestock

Unit : Heads

豬 Hogs	鹿 Deer	兔 Rabbits	羊 Goats
12,964	14	2,757	2,643
12,714	14	2,010	2,255
13,309	25	2,477	2,399
12,429	15	2,413	2,521
14,218	14	2,097	2,387
12,769	14	773	2,299
11,903	14	1,708	2,186
11,269	14	1,618	2,151
12,686	14	1,451	2,240

Source: Bureau of Agriculture, Tainan City Government.

表4-5.現有家畜數(續完)

單位：頭

年底 End of Year	總計 Grand Total	牛 Cattle		馬 Horses
		乳牛 Dairy Cattle		
民國111年底 End of 2022	14,011	325	180	21

資料來源：行政院農業委員會

Table 4-5. Number of Current Livestock(Cont. End)

Unit : Heads

豬 Hogs	鹿 Deer	兔 Rabbits	羊 Goats
10,302	14	1,285	2,064

Source:Council of Agriculture, Executive Yuan.

表4-6.家畜屠宰頭數

單位：頭

年別 Year	屠宰場所(年底) (所) Slaughterhouses(End of Year)(Places)		總計 Grand Total	牛	
	電動 Electric	人工 Manual		合計 Total	水牛 Buffaloes
民國102年 2013	-	-	20,772	173	25
民國103年 2014	-	-	18,822	145	-
民國104年 2015	-	-	18,970	49	9
民國105年 2016	-	-	20,759	41	-
民國106年 2017	-	-	19,973	146	16
民國107年 2018	-	-	22,015	42	-
民國108年 2019	-	-	20,014	86	15
民國109年 2020	-	-	17,818	35	4
民國110年 2021	-	-	16,430	51	5
民國111年 2022	-	-	18,022	54	1

資料來源：臺南市政府農業局。

Table 4-6. Number of Livestock Slaughtered

Unit : Heads

Cattle		豬 Hogs	羊 Goats
黃牛及雜種牛 Yellow and Crossbreed Cattle	乳牛 Dairy Cattle		
13	135	19,775	651
33	112	17,590	1,087
21	19	18,111	810
22	19	19,327	1,350
91	39	18,561	1,266
-	42	20,917	1,056
9	62	19,282	646
-	31	17,272	511
-	46	15,804	575
6	47	17,389	579

Source: Bureau of Agriculture, Tainan City Government.

表4-7.產乳牛頭數及產乳量

年別 Year	年底飼養場數(處) No. of Dairy Farms, End of Year (Farms)	年底經產牛頭數(頭) No. of Milking Cows, End of Year(Heads)
民國102年 2013	1	140
民國103年 2014	1	103
民國104年 2015	1	119
民國105年 2016	1	127
民國106年 2017	1	116
民國107年 2018	1	102
民國108年 2019	1	76
民國109年 2020	1	87
民國110年 2021	1	98
民國111年 2022	1	90

資料來源：臺南市政府農業局。

4-7. Number of Milking Cows and Milk Quantity

全年產乳量及價值 Annual Quantity and Value of Milk

產乳量(公斤) Quantity of Milk (kg)	總值(新臺幣元) Value (NT\$)
773,750	20,210,350
624,200	16,335,314
553,550	14,486,398
626,740	16,401,780
545,410	14,273,380
627,430	16,419,843
495,610	12,970,111
370,080	9,684,994
461,210	12,069,866
478,550	13,083,557

Source: Bureau of Agriculture, Tainan City Government.

表4-8.現有家禽數量

單位：千隻

年底別 End of Year	雞 Chickens		
	合計 Total	蛋雞 Layers	肉雞 Broilers
民國102年底 End of 2013	396	301	96
民國103年底 End of 2014	407	230	177
民國104年底 End of 2015	315	181	134
民國105年底 End of 2016	322	139	183
民國106年底 End of 2017	213	134	79
民國107年底 End of 2018	453	222	231
民國108年底 End of 2019	264	191	73
民國109年底 End of 2020	362	188	174
民國110年底 End of 2021	357	186	171

資料來源：行政院農業委員會。

備註：因四捨五入的關係，各細項加總不一定等於總數。

Table 4-8. Number of Current Poultry

Unit : 1,000 Heads

鴨 Ducks			鵝 Geese	火雞 Turkeys
合計 Total	蛋鴨 Tsaiya	肉鴨 Mule & Muscovy Ducks		
18	7	9	3	-
10	4	6	7	-
14	4	10	1	-
16	7	9	-	-
26	7	20	-	-
30	7	24	-	-
49	7	43	2	-
36	7	29	1	-
26	7	19	-	-

Source: Council of Agriculture, Executive Yuan.

表4-8.現有家禽數量

單位：千隻

年底及區別 End of Year & District	雞 Chickens	
	蛋雞 Layers	肉雞 Broilers
民國111年底 End of 2022	425	135

資料來源：行政院農業委員會。

備註：因四捨五入的關係，各細項加總不一定等於總數。

Table 4-8. Number of Current Poultry

Unit : 1,000 Heads

鴨 Ducks		鵝 Geese	火雞 Turkeys
蛋鴨 Tsaiya	肉鴨 Mule & Muscovy Ducks		
27	7	20	-

Source: Council of Agriculture, Executive Yuan.

伍、工商業及區建設

V、Industry, Business
and District
Construction

伍、工商業及區建設

一、營運中工廠登記

本區民國109年底工廠登記家數共105家，其中食品及飼品製造業27家，占25.71%最多，100年、105年及110年因有工商及服務業普查故無資料，111年資料尚未公布。

二、都市計畫

目前本區都市計畫區包含新化都市計畫（含住宅區、商業區、公設用地及農業區，無工業區與保護區之劃定）及虎頭埤特定區計畫（含住宅區、商業區、公設用地、農業區、保護區及其他，無工業區之劃定）。

民國111年新化區都市計畫區內面積2.08平方公里，都市計畫人口數為25,000人，現況人口數22,526人，占全區42,467人的53.04%，都市計畫區域內每平方公里人口密度12,018.65人(平均值)，現況人口密度10,829.29人(平均值)。

民國111年虎頭埤特定區內面積4.33平方公里，都市計畫人口數600人，現況人口數505人，占全區42,467人的1.19%，都市計畫區域內每平方公里人口密度138.45人(平均值)，現況人口密度116.53人(平均值)。

都市計畫公共設施用地面積100.41公頃，其中以道路、人行道39.77公頃占39.61%最多。

三、自來水供應情形

民國111年底本行政區域人口數為42,467人，供水區域人口數為42,467人，實際供水人口數為42,402人，普及率為99.85%。

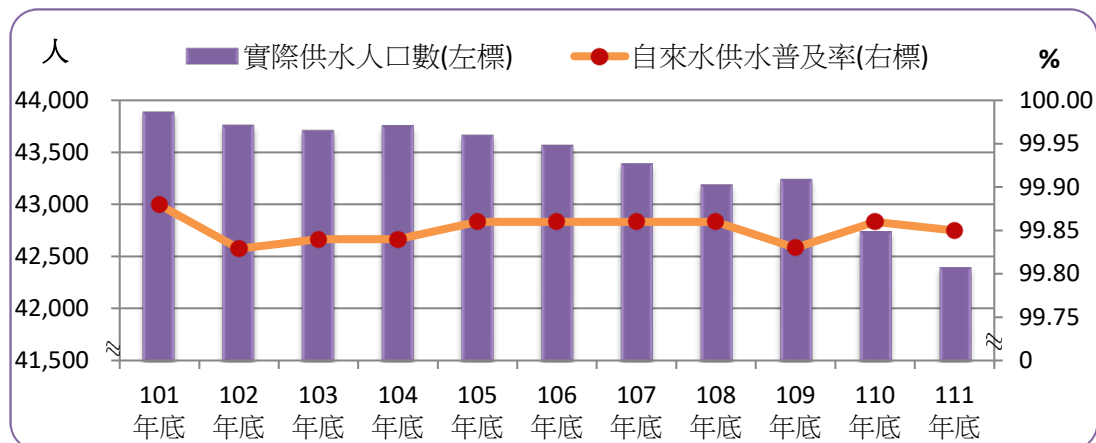


表5-1.營運中工廠家數

單位：家

年底別 End of Year	總計 Grand Total	食品及飼品製造業 Manufacture of Food Products and Prepared Animal Feeds	飲料及菸草製造業 Manufacture of Beverages and Tobacco Products	紡織業 Manufacture of Textiles	成衣及服飾品製造業 Manufacture of Wearing Apparel and Clothing Accessories	皮革、毛皮及其製品製造業 Manufacture of Leather, Fur and Related Products
民國102年底 End of 2013	79	19	1	8	-	1
民國103年底 End of 2014	89	20	1	8	1	1
民國104年底 End of 2015	89	21	1	7	2	1
民國106年底 End of 2017	100	25	1	8	2	1
民國107年底 End of 2018	110	26	1	9	2	1
民國108年底 End of 2019	109	27	-	9	2	1
民國109年底 End of 2020	105	27	-	8	1	1
民國111年底 End of 2022

資料來源：經濟部統計處。

- 說明：
- 1.100年因工商及服務業普查故無資料。
 - 2.105年因工商及服務業普查故無資料。
 - 3.科學園區及加工出口區之資料已分別列入各縣市加總。
 - 4.調修部分統計項目中、英文名稱。
 - 5.110年因工商及服務業普查故無資料。
 - 6.111年度資料尚未公布。

Table 5-1. Number of Factories in Operating

Unit: Establishments

木竹製品 製造業	紙漿、紙及 紙製品製造業	印刷及資料儲 存媒體複製業	石油及煤製 品製造業	化學材料及肥料製造 業	其他化學製品 製造業	藥品及醫用化 學製品製造業
Manufacture of Wood and of Products of Wood and Bamboo	Manufacture of Paper and Paper Products	Printing and Reproduction of Recorded Media	Manufacture of Petroleum and Coal Products	Manufacture of Chemical Material and Fertilizers	Manufacture of Other Chemical Products	Manufacture of Pharmaceuticals and Medicinal Chemical Products
3	1	1	1	1	2	3
3	1	-	-	1	2	3
4	1	-	-	1	2	1
3	1	-	-	1	2	1
3	1	-	-	1	2	1
3	1	-	-	1	2	1
4	1	-	-	1	2	1
...

Source: Department of Statistics, Ministry of Economic Affairs.

表5-1.營運中工廠家數(續完)

單位：家

年底別 End of Year	橡膠製品 製造業 Manufacture of Rubber Products	塑膠製品 製造業 Manufacture of Plastics Products	非金屬礦物 製品製造業 Manufacture of Other Non- metallic Mineral Products	基本金屬 製造業 Manufacture of Basic Metals	金屬製品 製造業 Manufacture of Fabricated Metal Products	電子零 組件製造業 Manufacture of Electronic Parts and Components	電腦、電子 產品及光學 製品製造業 Manufacture of Computers, Electronic and Optical Products
民國102年底 End of 2013	1	6	-	3	6	-	1
民國103年底 End of 2014	2	7	2	2	10	1	-
民國104年底 End of 2015	2	7	2	1	11	1	-
民國106年底 End of 2017	2	8	2	1	16	1	-
民國107年底 End of 2018	2	9	2	1	17	1	2
民國108年底 End of 2019	2	9	2	1	17	1	2
民國109年底 End of 2020	2	9	2	-	15	1	2
民國111年底 End of 2022

資料來源：經濟部統計處。

- 說明：1.100年因工商及服務業普查故無資料。
 2.105年因工商及服務業普查故無資料。
 3.科學園區及加工出口區之資料已分別列入各縣市加總。
 4.調修部分統計項目中、英文名稱。
 5.110年因工商及服務業普查故無資料。
 6.111年度資料尚未公布。

Table 5-1. Number of Factories in Operating (Cont. End)

Unit: Establishments

電力設備及 配備製造業	機械設備製造 業	汽車及其零件 製造業	其他運輸工 具及其零件 製造業	家具製造業	其他製造業	產業用機械 設備維修及 安裝業	非製造業
Manufacture of Electrical Equipment	Manufacture of Machinery and Equipment	Manufacture of Motor Vehicles and Parts	Manufacture of Other Transport Equipment and Parts	Manufacture of Furniture	Other Manufacturing	Repair and Installation of Industrial Machinery and Equipment	Non- manufacturing
1	5	4	5	1	5	-	-
3	6	5	5	1	4	-	-
3	6	5	5	1	4	-	-
2	8	5	4	1	5	-	-
2	8	6	6	2	5	-	-
2	8	5	6	2	5	-	-
2	8	6	6	2	4	-	-
...

Source: Department of Statistics, Ministry of Economic Affairs.

表5-2.都市計畫區面積及人口

年底及 都市計畫區別 End of Year & Urban Planning District	都市計畫區面積 (平方公里) (1) Area of Urban Planning Districts (km ²)	都市計 Population of
		計畫人口數 (2) Anticipated Population
民國102年底 End of 2013	6.25	25,600
新化	2.01	25,000
虎頭埤特定區	4.24	600
民國103年底 End of 2014	6.25	25,600
新化	2.01	25,000
虎頭埤特定區	4.24	600
民國104年底 End of 2015	6.25	25,600
新化	2.01	25,000
虎頭埤特定區	4.24	600
民國105年底 End of 2016	6.25	25,600
新化	2.01	25,000
虎頭埤特定區	4.24	600
民國106年底 End of 2017	6.25	25,600
新化	2.01	25,000
虎頭埤特定區	4.24	600
民國107年底 End of 2018	6.25	25,600
新化	2.01	25,000
虎頭埤特定區	4.24	600
民國108年底 End of 2019	6.25	25,600
新化	2.01	25,000
虎頭埤特定區	4.24	600
民國109年底 End of 2020	6.25	25,600
新化	2.01	25,000
虎頭埤特定區	4.24	600
民國110年底 End of 2021	6.71	25,600
新化	2.01	25,000
虎頭埤特定區	4.70	600
民國111年底 End of 2022	6.41	25,600
新化	2.08	25,000
虎頭埤特定區	4.33	600

資料來源:本市都市發展局。

Table 5-2. Area and Population of Building Volume of Urban Planning Districts

畫區人口數(人) Urban Planning Districts(Persons)	都市計畫區人口密度 (人/平方公里) Population Density of Urban Planning Districts (Persons per km ²)	
現況人口數 (3) Present Population	計畫人口密度 (2) / (1) Anticipated Population Density	現況人口密度 (3) / (1) Present Population Density
24,404	4,094.39	3,903.10
24,004	12,432.43	11,937.12
400	141.46	94.30
24,380	4,096.00	3,900.80
24,004	12,437.81	11,942.29
376	141.51	88.68
24,440	4,096.00	3,910.40
24,034	12,437.81	11,957.21
406	141.51	95.75
24,791	4,096.00	3,966.56
24,226	12,437.81	12,052.74
565	141.51	133.25
24,736	4,096.00	3,957.76
24,172	12,437.81	12,025.87
564	141.51	133.02
24,718	4,096.00	3,954.88
24,156	12,437.81	12,071.91
562	141.51	132.55
25,127	4,096.00	4,020.32
24,572	12,437.81	12,224.88
555	141.51	130.90
24,070	4,096.00	3,851.20
23,559	12,437.81	11,720.90
511	141.51	120.52
24,221	3,815.20	3,609.69
23,726	12,437.81	11,803.98
495	127.66	105.32
23,031	3,993.76	3,592.98
22,526	12,018.65	10,829.29
505	138.45	116.53

Source: Bureau of Urban Development.

表5-3 都市計畫公共設施用地已闢建面積

單位：公頃

年底別 End of Year	總計 Grand Total	公園 Park	綠地 Green Area	廣場 Square	兒童 遊樂園 Play Ground	體育場 Athletic Complex	道路、 人行步道 Road and Walkways	停車場 Car Park	加油 站 Gas Station	市場 Market	學校 School
民國102年底 End of 2013	6.49	-	-	-	-	5.83	0.35	0.31	-	-	-
民國103年底 End of 2014	8.47	-	-	-	-	5.83	0.35	0.71	-	-	-
民國104年底 End of 2015	8.82	-	-	-	-	5.83	0.70	0.71	-	-	-
民國105年底 End of 2016	8.82	-	-	-	-	5.83	0.70	0.71	-	-	-
民國106年底 End of 2017	8.82	-	-	-	-	5.83	0.70	0.71	-	-	-
民國107年底 End of 2018	8.82	-	-	-	-	5.83	0.70	0.71	-	-	-
民國108年底 End of 2019	64.63	-	0.06	2.41	-	6.01	33.66	-	-	1.84	18.66
民國109年底 End of 2020	83.06	10.14	-	1.66	-	5.83	39.77	1.86	-	1.80	19.71
民國110年底 End of 2021	100.94	10.14	-	1.66	-	5.83	39.77	1.86	-	1.80	19.71
民國111年底 End of 2022	100.41	15.97	-	3.52	-	-	39.77	-	0.11	1.17	19.71
新化	59.22	5.83	-	1.98	-	-	29.90	-	0.11	1.17	18.65
虎頭埤特定區	41.19	10.14	-	1.54	-	-	9.87	-	-	-	1.06

資料來源：本所農業及建設課。

Table 5-3. Area Constructed of Public Facility Land of Urban Planning

											Units:Hectare	
社教機構	醫療衛生機構	機關用地	墓地	變電所、電力、專業用地	郵政、電信用地	民用航空站、機場	溝渠河道用地	港埠用地	捷運系統、交通、車站	環保設施用地	其他用地	
Social Educational Organization	Health Services	Administrative Authorities	Cemetery	Telecommunication office	Post Office	Civil Air	Waterway	Harbor	Terminal Station	Environment Protection Facility	Others	
-	-	-	-	-	-	-	-	-	-	-	-	
-	-	1.58	-	-	-	-	-	-	-	-	-	
-	-	1.58	-	-	-	-	-	-	-	-	-	
-	-	1.58	-	-	-	-	-	-	-	-	-	
-	-	1.58	-	-	-	-	-	-	-	-	-	
-	-	1.58	-	-	-	-	-	-	-	-	-	
-	-	1.99	-	-	-	-	-	-	-	-	-	
-	-	2.27	-	0.02	-	-	-	-	-	-	-	
-	-	2.27	-	0.02	-	-	-	-	-	-	17.88	
-	-	2.26	-	0.02	-	-	-	-	-	-	17.88	
-	-	1.58	-	-	-	-	-	-	-	-	-	
-	-	0.68	-	0.02	-	-	-	-	-	-	17.88	

Source:Agriculture and Construction Section of Sinhua

表5-4.自來水供水普及率

年底別 End of Year	人數(人)	
	行政區域人數 (A) Population in District	供水區域人數 Population in Served Area
民國102年底 End of 2013	43,836	43,836
民國103年底 End of 2014	43,782	43,782
民國104年底 End of 2015	43,828	43,828
民國105年底 End of 2016	43,727	43,727
民國106年底 End of 2017	43,630	43,630
民國107年底 End of 2018	43,456	43,456
民國108年底 End of 2019	43,254	43,254
民國109年底 End of 2020	43,317	43,317
民國110年底 End of 2021	42,809	42,809
民國111年底 End of 2022	42,467	42,467

資料來源：臺灣自來水公司。

備註：98年本市自來水管線已涵蓋所有行政區域，故行政區域人數=供水區域人數。

Table 5-4. Saturation of Water Supply

No. of Population (Persons)	
實際供水人數 (B) Actual Population Served	供水普及率 $B/A \times 100$ (%) Percentage of Population Served
43,761	99.83
43,711	99.84
43,757	99.84
43,666	99.86
43,570	99.86
43,396	99.86
43,192	99.86
43,244	99.83
42,747	99.86
42,402	99.85

Source: Taiwan Water Corporation.

陸、金融財稅

VI. Finance and
Taxation

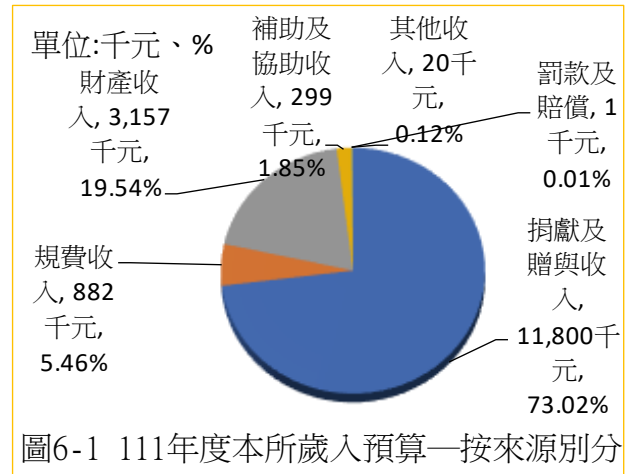
陸、金融財稅

一、預算

本所民國 111 年度歲入預算為 16,159 千元，較上年度 16,859 千元，計減少 700 千元；歲出預算為 138,495 千元，較上年度 134,598 千元，計增加 3,897 元。

(一) 歲入預算部分

- 罰款及賠償收入 1 千元(占 0.01%)。
- 規費收入 882 千元(占 5.46%)。
- 財產收入 3,157 千元(占 19.54%)。
- 補助及協助收入 299 千元(占 1.85%)。
- 捐獻及贈與收入 11,800 千元(占 73.02%)。
- 其他收入 20 千元(占 0.12%)。



(二) 歲出預算部分

- 行政支出 61,740 千元(占 44.58%)。
- 民政支出 17,330 千元(占 12.51%)。
- 文化支出 3,797 千元(占 2.74%)。
- 農業支出 68 千元(占 0.05%)。
- 交通支出 35,857 千元(占 25.89%)。
- 社區發展支出 866 千元(占 0.63%)。
- 退休撫卹給付支出 17,419 千元(占 12.58%)。
- 其他支出 1,418 千元(占 1.02%)。

二、決算

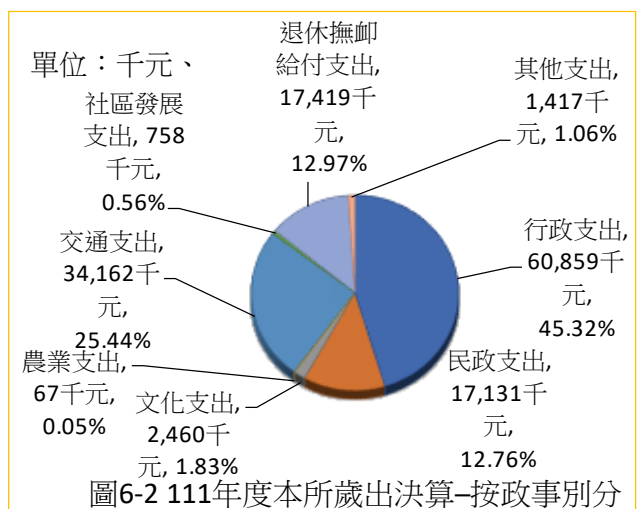
本所民國 111 年度歲入決算為 14,069 千元，較上年度 13,080 千元，計增加 989 千元；歲出決算為 134,273 千元，較上年度 124,887 千元，計增加 9,386 千元。

(一) 歲入決算部分

- 罰款及賠償收入 20 千元(占 0.14%)。
- 規費收入 1,044 千元(占 7.42%)。
- 財產收入 1,743 千元(占 12.39%)。
- 補助及協助收入 299 千元(占 2.13%)。
- 捐獻及贈與收入 10,895 千元(占 77.44%)。
- 其他收入 68 千元(占 0.48%)。

(二) 歲出決算部分

- 行政支出 60,859 千元(占 45.32%)。
- 民政支出 17,131 千元(占 12.76%)。
- 文化支出 2,460 千元(占 1.83%)。
- 農業支出 67 千元(占 0.05%)。
- 交通支出 34,162 千元(占 25.44%)。
- 社區發展支出 758 千元(占 0.56%)。
- 退休撫卹給付支出 17,419 千元(占 12.97%)。
- 其他支出 1,417 千元(占 1.06%)。



其他支出 1,417 千元(占 1.06%)。 (因四捨五入以致總計不等於個別細項加總)

表6-1.歲入預決算—按來源別分

(1)預算					
年度別 Fiscal Year	總計 Grand Total	稅課收入 Tax Revenues	工程受益費收入 Receipts from Charges on Benefits of Public Construction	罰款及賠償收入 Fine and Compensation Revenues	規費收入 Official Fee Revenues
民國102年 2013	14,162	-	-	-	255
民國103年 2014	13,859	-	-	-	675
民國104年 2015	11,415	-	-	-	526
民國105年 2016	12,043	-	-	-	454
民國106年 2017	12,575	-	-	-	1,551
民國107年 2018	12,474	-	-	4	1,095
民國108年 2019	13,902	-	-	75	1,078
民國109年 2020	14,037	-	-	1	882
民國110年 2021	16,859	-	-	1	882
民國111年 2022	16,159	-	-	1	882

(2)決算					
年度別 Fiscal Year	總計 Grand Total	稅課收入 Tax Revenues	工程受益費收入 Receipts from Charges on Benefits of Public Construction	罰款及賠償收入 Fine and Compensation Revenues	規費收入 Official Fee Revenues
民國102年 2013	14,436	-	-	56	488
民國103年 2014	14,033	-	-	15	695
民國104年 2015	10,662	-	-	13	717
民國105年 2016	13,247	-	-	4	1,487
民國106年 2017	11,972	-	-	109	1,065
民國107年 2018	12,519	-	-	460	1,017
民國108年 2019	13,201	-	-	149	953
民國109年 2020	13,110	-	-	168	939
民國110年 2021	13,080	-	-	166	835
民國111年 2022	14,069	-	-	20	1,044

資料來源:本所會計室

說明: 100年度起由總會計改單位會計。

Table 6-1. The Budget and Final Accounts of Annual Revenues by Source

1. Budget						Unit : N.T. \$ 1,000
信託管理收入 Receipts from Trust Management	財產收入 Property Revenues	營業盈餘及事業 收入 Government Operating Surplus and Public	補助及協助收入 Subsidy and Assistance Revenues	捐獻及贈與收入 Donation and Contribution Revenues	其他收入 Other	
-	50	-	313	13,504		40
-	48	-	299	12,790		47
-	540	-	299	10,000		50
-	530	-	299	10,000		760
-	695	-	299	10,000		30
-	1,046	-	299	10,000		30
-	2,430	-	299	10,000		20
-	2,835	-	299	10,000		20
-	2,857	-	299	12,800		20
-	3,157	-	299	11,800		20
2. Final Accounts						
信託管理收入 Receipts from Trust Management	財產收入 Property Revenues	營業盈餘及事業 收入 Government Operating Surplus and Public Enterprise	補助及協助收入 Subsidy and Assistance Revenues	捐獻及贈與收入 Donation and Contribution Revenues	其他收入 Other	
-	1,664	-	313	11,476		439
-	2,045	-	299	10,902		77
-	1,079	-	299	8,008		546
-	1,539	-	299	8,474		1,444
-	1,050	-	299	9,239		210
-	1,544	-	299	8,483		717
-	3,196	-	299	8,545		59
-	2,582	-	299	9,046		76
-	1,541	-	299	10,170		69
-	1,743	-	299	10,895		68

Source: Accounting and Statistics Office.

表6-2.歲出預決算—按政事別分

單位：新臺幣千元		(1)預算			
年度別 Fiscal Year	總計 Grand Total	政權行使支出 Expenditures for the Exercise of Political Power	行政支出 Administrative Expenditures	民政支出 Expenditures for Civil Affairs	財務支出 Financial Expenditures
民國102年 2013	147,298	-	66,930	17,684	-
民國103年 2014	144,948	-	61,477	18,007	-
民國104年 2015	143,043	-	61,240	18,000	-
民國105年 2016	137,325	-	61,418	18,479	-
民國106年 2017	132,190	-	59,390	18,586	-
民國107年 2018	137,006	-	59,930	18,763	-
民國108年 2019	133,626	-	60,502	16,233	-
民國109年 2020	130,309	-	60,900	15,351	-
民國110年 2021	134,598	-	61,211	15,631	-
民國111年 2022	138,495	-	61,740	17,330	-

年度別 Fiscal Year	社會保險支出 Expenditures for Social Insurance	社會救助支出 Expenditures for Social Assistance	福利服務支出 Expenditures for Welfare Service	國民就業支出 Expenditures for Employment Service	醫療保健支出 Expenditures for Medical and Health Matters
民國102年 2013	-	-	-	-	-
民國103年 2014	-	-	-	-	-
民國104年 2015	-	-	-	-	-
民國105年 2016	-	-	-	-	-
民國106年 2017	-	-	-	-	-
民國107年 2018	-	-	-	-	-
民國108年 2019	-	-	-	-	-
民國109年 2020	-	-	-	-	-
民國110年 2021	-	-	-	-	-
民國111年 2022	-	-	-	-	-

資料來源：本所會計室

說明：106年農業支出資本門預算改為交通支出經常門預算，致數字變動大。

Table 6-2. The Budget and Final Accounts of Annual Expenditures by Functions

1. Budget						Unit : N.T. \$ 1,000
教育支出 Educational Expenditures	文化支出 Cultural Expenditures	農業支出 Agricultural Expenditures	工業支出 Industrial Expenditures	交通支出 Transportation and Communication Expenditures	其他經濟服務支 出 Expenditures for Other Economic Service	
-	2,940	613	-	36,031	-	-
-	1,961	1,374	-	40,238	-	-
-	1,958	1,374	-	38,689	-	-
-	1,814	2,503	-	28,282	-	-
-	1,806	77	-	32,633	-	-
-	2,196	77	-	33,716	-	-
-	3,636	77	-	31,216	-	-
-	3,806	77	-	31,884	-	-
-	3,873	68	-	34,689	-	-
-	3,797	68	-	35,857	-	-
社區發展支出 Expenditures for Community Development	環境保護支出 Expenditures for Environmental Protection	退休撫卹給付支 出 Retirement and Compassionate Aid Payment	債務付息支出 Interest Payment	協助支出 Expenditures for Assistance	其他支出 (含第二預備金) Other Expenditure (Second Reserve Fund)	
4,224	-	15,227	-	-	3,649	
3,458	-	15,147	-	-	3,286	
948	-	15,468	-	-	5,366	
911	-	15,313	-	-	8,605	
919	-	14,787	-	-	3,992	
919	-	16,403	-	-	5,002	
840	-	15,531	-	-	5,591	
840	-	14,547	-	-	2,904	
1,216	-	15,481	-	-	2,429	
866	-	17,419	-	-	1,418	

Source: Accounting and Statistics Office.

表6-2.歲出預決算—按政事別分(續完)

單位：新臺幣千元		(2)決算			
年度別 Fiscal Year	總計 Grand Total	政權行使支出 Expenditures for the Exercise of Political Power	行政支出 Administrative Expenditures	民政支出 Expenditures for Civil Affairs	財務支出 Financial Expenditures
民國102年 2013	129,817	-	54,013	16,612	-
民國103年 2014	132,568	-	53,520	17,081	-
民國104年 2015	132,758	-	55,063	17,366	-
民國105年 2016	128,892	-	55,679	18,111	-
民國106年 2017	125,620	-	56,078	18,040	-
民國107年 2018	129,020	-	56,607	17,931	-
民國108年 2019	128,158	-	56,966	16,062	-
民國109年 2020	124,072	-	57,423	14,690	-
民國110年 2021	124,887	-	58,961	15,156	-
民國111年 2022	134,273	-	60,859	17,131	-

年度別 Fiscal Year	社會保險支出 Expenditures for Social Insurance	社會救助支出 Expenditures for Social Assistance	福利服務支出 Expenditures for Welfare Service	國民就業支出 Expenditures for Employment Service	醫療保健支出 Expenditures for Medical and Health Matters
民國102年 2013	-	-	-	-	-
民國103年 2014	-	-	-	-	-
民國104年 2015	-	-	-	-	-
民國105年 2016	-	-	-	-	-
民國106年 2017	-	-	-	-	-
民國107年 2018	-	-	-	-	-
民國108年 2019	-	-	-	-	-
民國109年 2020	-	-	-	-	-
民國110年 2021	-	-	-	-	-
民國111年 2022	-	-	-	-	-

資料來源：本所會計室

說明：106年農業支出资本門決算改為交通支出經常門決算，致數字變動大。

Table 6-2. The Budget and Final Accounts of Annual Expenditures by Functions(Cont.End)

2.Final Accounts						Unit : N.T. \$ 1,000
教育支出 Educational Expenditures	文化支出 Cultural Expenditures	農業支出 Agricultural Expenditures	工業支出 Industrial Expenditures	交通支出 Transportation and Communication Expenditures	其他經濟服務支 出 Expenditures for Other Economic Service	
-	2,682	538	-	33,304	-	
-	1,790	1,290	-	37,491	-	
-	1,807	1,273	-	36,205	-	
-	1,778	2,263	-	26,499	-	
-	1,732	61	-	30,348	-	
-	2,055	61	-	30,235	-	
-	3,534	58	-	29,591	-	
-	3,728	56	-	30,087	-	
-	2,103	56	-	29,953	-	
-	2,460	67	-	34,162	-	
社區發展支出 Expenditures for Community Development	環境保護支出 Expenditures for Environmental Protection	退休撫卹給付支 出 Retirement and Compassionate Aid Payment	債務付息支出 Interest Payment	協助支出 Expenditures for Assistance	其他支出 (含第二預備金) Other Expenditure (Second Reserve Fund)	
3,791	-	15,227	-	-	3,650	
3,000	-	15,147	-	-	3,249	
459	-	15,468	-	-	5,117	
677	-	15,313	-	-	8,572	
739	-	14,787	-	-	3,835	
725	-	16,403	-	-	5,002	
826	-	15,531	-	-	5,590	
646	-	14,547	-	-	2,895	
846	-	15,481	-	-	2,331	
758	-	17,419	-	-	1,417	

Source: Accounting and Statistics Office.

柒、教育文化
VII、Education and
Culture

柒、教育文化

一、國民教育

本區現有啟聰學校1所，高中1所，高職1所，國中1所，國小5所，為鼓勵各學子努力求學，設有各項獎勵措施及辦理社教推廣活動。

- 1.每年設立優秀學生獎助學金以資鼓勵。
- 2.為獎勵清寒學生，努力向學，每學期設置清寒學生獎助學金。
- 3.為重視兒童教育，於兒童節贈送紀念品。
- 4.配合縣政府社教單位辦理各項推廣活動，以提昇藝文水準。
- 5.啟發學生進取心，每學期補助辦理各國中小學學生平安保險，激發學生認真求學
- 6.發放本區各級學校畢業生紀念品，藉以鼓勵學生將所學貢獻於社會。
- 7.為落實國民義務教育，由區長及本所各課室主管、里幹事、社教人員及各校校長組成強迫入學委員會，加強宣導，充分掌握學生動向，提高國民中小學就學率。
- 8.本區111學年度境內國民中學有1所，班級數25班，較上學年度28班減少10.71%；學生數564人，較上學年度647人減少12.83%；其中男生290人(占51.42%)，女生374人(占48.58%)。
- 9.本區111學年度國民小學有5所，班級數88班，較上學年度85班增加3.53%；學生數2,012人，較上學年度1,943人增加3.55%；其中男生1,059人(占52.63%)，女生953人(占47.37%)。

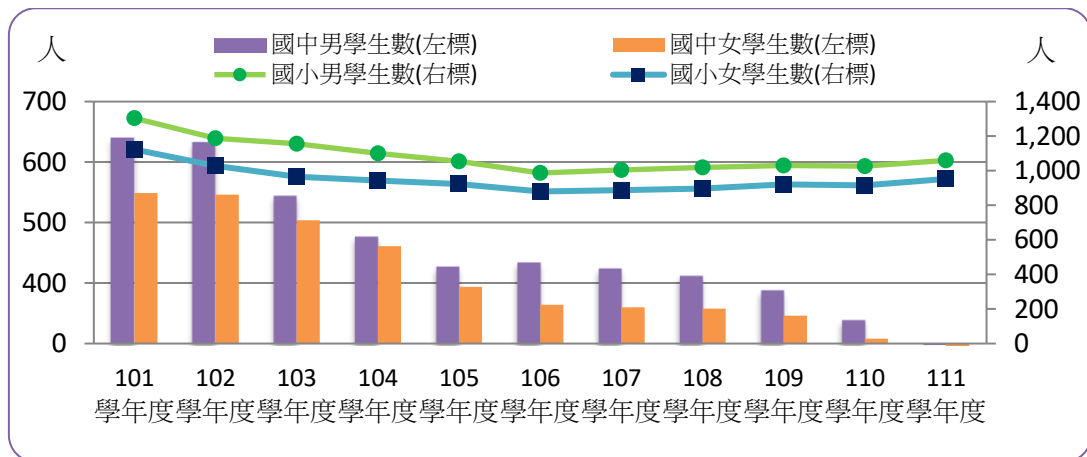


圖7-1 近年本區國民中學及國民小學男女學生數

二、文化

- 1.辦理大家一起來慢跑活動，提倡運動休閒，舒展身心。
- 2.新化文史工作室成立，協助辦理各項藝文活動。
- 3.本區圖書館館藏日增，有成人書約51,000冊，兒童書約16,000冊，期刊約70種，視聽資料約900件，開館時間〔自早上8點開放至晚上9點，中午不休息〕辦證隨到隨辦，提昇服務品質，嘉惠民眾。此外，為提昇文化水準，圖書管辦理各項藝文活動，如中國節手工藝班，造花飾品創作班，紙雕研習，燈籠製作，書法班，攝影班，海報設計班等。
- 4.本區有豐富的人文資產，擁有老街、街役場、楊達文學館、公會堂等。
- 5.新化演藝廳(99)年落成啟用後，辦理各項藝文活動都有熱烈迴響，讓原本充滿藝文的本區增添多元的藝術氣息。

表7-1.境內國民中學概況

學年度 及設立別 SY & Founder	校數(所) No. of Schools (Schools)	教師數(人) No. of Teachers(Persons)			職員數(人) No. of Staffs(Persons)			班級數(班) No. of Classes(Classes)			
		合計 Total	男 Male	女 Female	合計 Total	男 Male	女 Female	合計 Total	七年 級 7th Year	八年 級 8th Year	九年 級 9th Year
民國102年 2013	1	92	25	67	11	3	8	43	14	15	14
民國103年 2014	1	87	26	61	11	3	8	39	11	13	15
民國104年 2015	1	85	25	60	9	3	6	35	11	11	13
民國105年 2016	1	78	22	56	9	3	6	32	10	11	11
民國106年 2017	1	78	21	57	9	3	6	32	11	10	11
民國107年 2018	1	78	21	57	9	3	6	33	11	11	11
民國108年 2019	1	78	23	55	9	3	6	33	10	11	12
民國109年 2020	1	81	22	59	9	2	7	32	10	10	12
民國110年 2021	1	74	18	56	10	1	9	28	8	10	10
民國111年 2022	1	69	19	50	10	1	9	25	8	8	9
市立新化國中	1	69	19	50	10	1	9	25	8	8	9

資料來源：教育部統計處。

Table 7-1. Summary of Junior High Schools in the District

學生數(人) No. of Students (Persons)									上學年度畢業生數(人) No. of Graduates, Last SY(Persons)		
合計 Total			七年級 7th Year		八年級 8th Year		九年級 9th Year				
計 Sub-total	男 Male	女 Female	男 Male	女 Female	男 Male	女 Female	男 Male	女 Female	合計 Total	男 Male	女 Female
1,179	633	546	199	181	210	176	224	189	385	201	184
1,048	544	504	134	138	198	189	212	177	399	212	187
938	477	461	140	136	138	139	199	186	370	200	170
821	427	394	146	120	142	134	139	140	368	185	183
798	434	364	149	112	144	121	141	131	273	135	138
784	424	360	131	130	149	114	144	116	266	135	131
770	412	358	132	120	131	125	149	113	250	114	136
734	388	346	125	98	131	122	132	126	251	140	111
647	339	308	89	88	120	99	130	121	248	125	123
564	290	274	81	85	87	90	122	99	237	117	120
564	290	274	81	85	87	90	122	99	237	117	120

Source: Bureau of Statistics M.O.E..

表7-2.境內國民小學概況

學年度 及設立別 SY & Founder	校數 (所) No. of Schools (Schools)	教師數(人) No. of Teachers(Persons)			職員數(人) No. of Staffs(Persons)			班級數(班) No. of Classes(Classes)						
		合計 Total	男 Male	女 Female	合計 Total	男 Male	女 Female	合計 Total	一年 級 1st Year	二年 級 2nd Year	三年 級 3rd Year	四年 級 4th Year	五年 級 5th Year	六年 級 6th Year
民國102年 2013	5	165	52	113	17	2	15	95	14	15	16	15	18	17
民國103年 2014	5	169	53	116	17	2	15	90	13	14	15	15	16	17
民國104年 2015	5	168	53	115	17	2	15	86	13	13	14	14	17	15
民國105年 2016	5	164	51	113	17	2	15	83	11	13	13	14	16	16
民國106年 2017	5	157	47	110	16	3	13	82	12	11	14	13	17	15
民國107年 2018	5	160	49	111	16	3	13	83	15	12	12	14	14	16
民國108年 2019	5	159	47	112	17	3	14	83	15	15	13	12	15	13
民國109年 2020	5	162	46	116	18	3	15	85	14	15	16	13	13	14
民國110年 2021	5	161	43	118	17	3	14	85	14	14	15	16	14	12
民國111年 2022	5	167	45	122	18	4	14	88	15	14	14	15	17	13
市立新化國小	1	72	19	53	6	2	4	36	6	5	6	6	8	5
市立那拔國小	1	11	4	7	2	-	2	6	1	1	1	1	1	1
市立口碑國小	1	12	3	9	2	-	2	6	1	1	1	1	1	1
市立大新國小	1	29	9	20	4	-	4	16	3	3	2	3	3	2
市立正新國小	1	43	10	33	4	2	2	24	4	4	4	4	4	4

資料來源：教育部統計處。

Table 7-2. Summary of Primary Schools in the District

學生數(人)															No. of Students(Persons)			上學年度畢業生 人數 No. of Graduates, Last SY(Persons)		
合計 Total			一年級 1st Year		二年級 2nd Year		三年級 3rd Year		四年級 4th Year		五年級 5th Year		六年級 6th Year		合計 Total	男 Male	女 Female			
計 Sub -total	男 Male	女 Female	男 Male	女 Female	男 Male	女 Female	男 Male	女 Female	男 Male	女 Female	男 Male	女 Female	男 Male	女 Female						
2,217	1,188	1,029	184	158	180	162	197	166	188	169	221	172	218	202	546	287	259			
2,122	1,157	965	178	143	188	156	182	161	201	162	190	168	218	175	421	219	202			
2,043	1,100	943	161	149	184	143	186	160	181	160	203	162	185	169	395	219	176			
1,976	1,054	922	133	139	163	150	186	148	192	159	180	161	200	165	353	183	170			
1,867	987	880	138	126	135	137	165	150	182	148	191	159	176	160	369	203	166			
1,892	1,004	888	196	159	137	138	139	138	162	151	182	145	188	157	336	175	161			
1,915	1,019	896	199	152	198	167	138	136	141	148	161	149	182	144	345	187	158			
1,952	1,031	921	194	172	197	153	200	167	138	138	142	143	160	148	326	182	144			
1,943	1,027	916	166	155	193	166	196	153	200	166	133	135	139	141	307	159	148			
2,012	1,059	953	183	179	164	157	187	164	196	152	200	166	129	135	279	138	141			
904	469	435	78	79	70	66	87	80	89	72	93	76	52	62	122	54	68			
84	52	32	12	8	5	7	5	8	6	2	13	4	11	3	13	8	5			
103	59	44	7	10	10	6	10	5	14	7	10	7	8	9	20	10	10			
347	177	170	32	39	29	40	30	23	34	25	32	28	20	15	47	24	23			
574	302	272	54	43	50	38	55	48	53	46	52	51	38	46	77	42	35			

Source: Bureau of Statistics M.O.E..

捌、衛生
VIII、Health

捌、衛生

本區衛生事業經多年來的努力已具良好基礎，對各種傳染疾病之防治、婦幼衛生、家庭計畫、成人病防治、心理衛生以及家戶衛生等工作均有良好成效。

一、醫療院所數

110年底合計37家與109年底37家一致，床位347床較109年底350床減少0.86%，111年底資料尚未公布。

二、開（執）業醫事人員數

民國110年底醫事人員執業人數共有434人，其西醫師50人占11.52%，中醫師9人占2.07%，牙醫師10人占2.30%，藥師(含藥劑生)60人占13.82%，各類檢驗師(含醫事檢驗師及醫用放射線技術師)15人占3.46%，護理師、護士242人占55.76%，營養師6人占1.38%，物理治療師(含治療生)16人占3.69%，職能治療師12人占2.76%，心理師3人占0.69%，語言治療師2人占0.46%，驗光師(含驗光生)9人占2.07%，111年底資料尚未公布。(因四捨五入以致總計不等於個別細項加總)

三、傳染病預防接種人次

民國111年預接種人次共有4,419人次，其中五合一疫苗（白喉、破傷風、非細胞性百日咳、不活化小兒麻痺、b型嗜血桿菌混合疫苗）905人次占20.48%為最多，其次13價結合型肺炎鏈球菌疫苗668人次占15.12%，第三多為B型肝炎疫苗627人次占14.19%。

四、藥商家數

民國111年底本區境內藥商登記家數共有136家，較110年底132家增加4家(增加3.03%)，其中醫療器材商79家占58.09%最多，中藥商27家占19.85%，西藥商30家占22.06%。

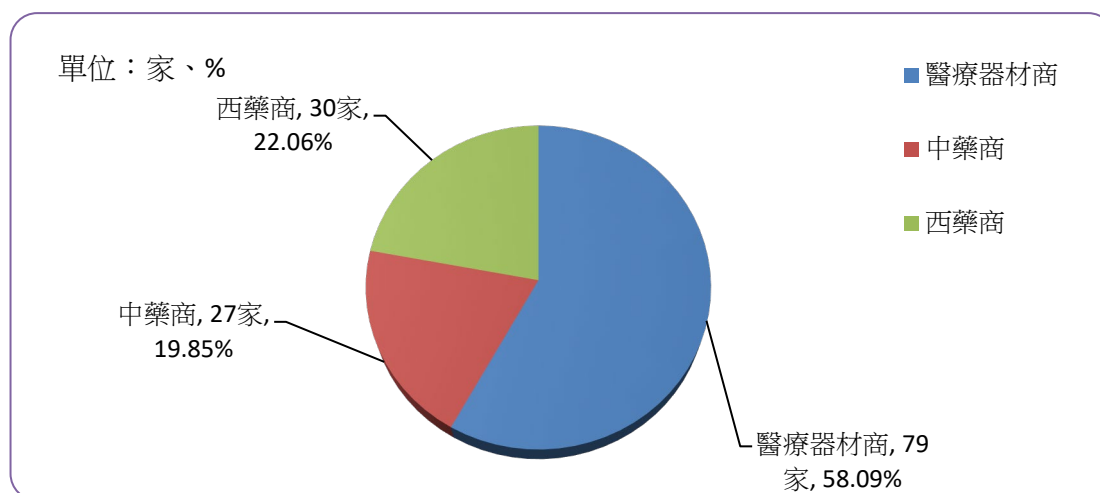


圖8-1 111年底本區藥商家數

表8-1.醫療機構及其他醫事機構開（執）業醫事人員數

單位：人

年底別 End of Year	總計 Grand Total	西醫師 Western Medicine Physicians	中醫師 Doctors of Chinese Medicine	牙醫師 Dentists	藥師 Pharmacists
民國102年底 End of 2013	377	49	6	8	52
民國103年底 End of 2014	356	42	6	8	54
民國104年底 End of 2015	358	50	7	10	52
民國105年底 End of 2016	379	55	7	12	51
民國106年底 End of 2017	381	51	7	11	54
民國107年底 End of 2018	407	52	7	11	50
民國108年底 End of 2019	417	51	7	11	51
民國109年底 End of 2020	426	51	8	12	52
民國110年底 End of 2021	434	50	9	10	52
民國111年底 End of 2022

資料來源：衛生福利部。

說明：111年資料尚未公布。

Table 8-1. Number of Registered Medical Personnel in Hospitals, Clinics, and Other Medical Care Institutions

Unit : Person

藥劑生	醫事檢驗師	醫事檢驗生	醫事放射師	醫事放射士	護理師	護士
Assistant Pharmacists	Medical Technologists	Medical Technicians	Medical Radiological Technologists	Medical Radiological Technicians	Registered Professional Nurses	Registered Nurses
14	7	1	4	1	140	65
13	7	1	4	1	136	54
10	6	1	5	1	131	55
9	6	1	5	1	146	54
8	7	1	5	1	152	53
8	7	1	6	1	170	56
8	10	1	6	-	176	55
8	10	1	5	-	182	51
8	9	1	5	-	187	55
...

Source: Ministry of Health and Welfare.

表8-1.醫療機構及其他醫事機構開（執）業醫事人員數(續完)

單位：人

年底別 End of Year	助產師 Registered Professional Midwives	助產士 Midwives	鑲牙生 Dental Assistants	營養師 Dietitians	物理治療師 Physical Therapists	物理治療生 Physical Therapy Technicians	職能治療師 Occupational Therapists	職能治療生 Occupational Therapy Technicians
民國102年底 End of 2013	-	-	-	4	8	6	8	-
民國103年底 End of 2014	-	-	-	5	7	6	8	-
民國104年底 End of 2015	-	-	-	3	8	6	10	-
民國105年底 End of 2016	-	-	-	5	9	6	9	-
民國106年底 End of 2017	-	-	-	4	9	6	10	-
民國107年底 End of 2018	-	-	-	6	10	6	11	-
民國108年底 End of 2019	-	-	-	5	12	5	12	-
民國109年底 End of 2020	-	-	-	5	11	5	11	-
民國110年底 End of 2021	-	-	-	6	11	5	12	-
民國111年底 End of 2022

資料來源：衛生福利部。

說明：111年資料尚未公布。

Table 8-1. Number of Registered Medical Personnel in Hospitals, Clinics, and Other Medical Care Institutions(Cont. End)

Unit : Person

臨床心理師	諮商心理師	呼吸治療師	語言治療師	聽力師	牙體技術師	牙體技術生	驗光師	驗光生
Clinical Psychologists	Counseling Psychologists	Respiratory Therapists	Speech Language Pathologists	Audiologists	Dental Technologists	Dental Technicians	Opticians	Optic Technicians
2	1	-	1	-	-	-	-	-
2	1	-	1	-	-	-	-	-
2	1	-	-	-	-	-	-	-
2	1	-	-	-	-	-	-	-
1	1	-	-	-	-	-	-	-
2	1	-	2	-	-	-	-	-
3	1	-	2	-	-	-	-	1
2	1	-	2	-	-	-	3	6
2	1	-	2	-	-	-	3	6
...

Source:Ministry of Health and Welfare.

表8-2.醫療院所數及各類病床數、救護車輛數

單位：家、床

年底別 End of Year	院所家數合計 No. of Hospitals and Clinics, Total	醫院 家數 No. of Hospitals	診所 家數 No. of Clinics	醫療院所病 床數 No. of Beds in Hospitals and Clinics	醫院開放病床數		
					合計 Total	一般病床	
						急性病床	
						急性一般病床 General Beds	精神急性一般病床 Psychiatric Beds
民國102年底 End of 2013	35	2	33	353	264	47	-
民國103年底 End of 2014	35	2	33	353	264	47	-
民國104年底 End of 2015	37	2	35	357	264	47	-
民國105年底 End of 2016	37	2	35	353	264	47	-
民國106年底 End of 2017	38	2	36	346	264	47	-
民國107年底 End of 2018	38	2	36	346	264	47	-
民國108年底 End of 2019	38	2	36	346	264	47	-
民國109年底 End of 2020	37	2	35	350	264	47	-
民國110年底 End of 2021	37	2	35	347	264	47	-

資料來源：衛生福利部。

說明：1.98年起癲病病床名稱改為漢生病病床。

2.102年起呼吸照護病床名稱改為慢性呼吸照護病床，呼吸照護中心名稱改為亞急性呼吸照護病床。

Table 8-2. Number of Hospitals and Clinics, Various Beds, and Ambulances

Unit: Units, Beds

No. of Beds in Hospitals							
General Beds				特殊病床			
Chronic Beds				合計 Total	加護病床 Intensive Care Beds	燒傷病床 Burn Care Beds	燒傷加護病床 Burn Intensive Care Beds
慢性一般病床 General Beds	精神慢性一般病 床 Psychiatric Beds	慢性結核病 床 T.B. Beds	漢生病病床 Leprosy Beds				
17	200	-	-	11	4	-	-
17	200	-	-	11	4	-	-
17	200	-	-	11	4	-	-
17	200	-	-	11	4	-	-
17	200	-	-	14	4	-	-
17	200	-	-	14	4	-	-
17	200	-	-	14	4	-	-
17	200	-	-	16	6	-	-
17	200	-	-	13	6	-	-

Source: Ministry of Health and Welfare.

表8-2.醫療院所數及各類病床數、救護車輛數(續1)

單位：家、床

年底別 End of Year	醫院開放病床數				
	特殊病床				
	嬰兒病床 Infant Care Beds	急診觀察床 Emergency Observati on Beds	安寧病床 Palliative Care Beds	慢性呼吸照護病床 Chronic Respiratory Care Beds	亞急性呼吸照護病 床 Subacute Respiratory Care Beds
民國102年底 End of 2013	-	6	-	-	-
民國103年底 End of 2014	-	6	-	-	-
民國104年底 End of 2015	-	6	-	-	-
民國105年底 End of 2016	-	6	-	-	-
民國106年底 End of 2017	-	6	-	-	-
民國107年底 End of 2018	-	6	-	-	-
民國108年底 End of 2019	-	6	-	-	-
民國109年底 End of 2020	-	6	-	-	-
民國110年底 End of 2021	-	6	-	-	-

資料來源：衛生福利部。

說明：1.98年起癲病病床名稱改為漢生病病床。

2.102年起呼吸照護病床名稱改為慢性呼吸照護病床，呼吸照護中心名稱改為亞急性呼吸照護病床。

Table8-2. Number of Hospitals and Clinics, Various Beds, and Ambulances(Cont. 1)

Unit: Units, Beds

No. of Beds in Hospitals							
Special Beds							
急性結核病床 Acute T.B. Beds	精神科加護 Psychiatric Intensive Care Beds	手術恢復 床 Ether Beds	嬰兒床 Nursery Beds	血液透析床 Hemodialysis Beds	腹膜透析床 Peritoneal Dialysis Beds	普通隔離病床 General Isolation Beds	正壓隔離病床 Positive- pressure Isolation Beds
-	-	1	-	-	-	-	-
-	-	1	-	-	-	-	-
-	-	1	-	-	-	-	-
-	-	1	-	-	-	-	-
-	-	1	-	3	-	-	-
-	-	1	-	3	-	-	-
-	-	1	-	3	-	-	-
-	-	1	-	3	-	-	-
-	-	1	-	-	-	-	-

Source: Ministry of Health and Welfare.

表8-2.醫療院所數及各類病床數、救護車輛數(續2)

單位：家、床

年底別 End of Year	醫院開放病床數No. of Beds in Hospitals				精神科日間照護人數 (人) No. of People of Psychiatric Day Care (Persons)
	特殊病床Special Beds				
	負壓隔離病床 Negative- pressure Isolation Beds	骨髓移植病床 Bone Marrow Transplantation Beds	性侵害犯罪加害人強 制治療病床 Sex Offender Compulsory Treatment Beds	其他 Others	
民國102年底 End of 2013	-	-	-	-	-
民國103年底 End of 2014	-	-	-	-	-
民國104年底 End of 2015	-	-	-	-	-
民國105年底 End of 2016	-	-	-	-	-
民國106年底 End of 2017	-	-	-	-	-
民國107年底 End of 2018	-	-	-	-	-
民國108年底 End of 2019	-	-	-	-	-
民國109年底 End of 2020	-	-	-	-	-
民國110年底 End of 2021	-	-	-	-	-

資料來源：衛生福利部。

說明：1.98年起癲病病床名稱改為漢生病病床。

2.102年起呼吸照護病床名稱改為慢性呼吸照護病床，呼吸照護中心名稱改為亞急性呼吸照護病床。

Table 8-2. Number of Hospitals and Clinics, Various Beds, and Ambulances(Cont. 2)

Unit: Units, Beds

診所Clinics						醫院救護車(輛) No. of Ambulances of Hospitals (Vehicles)
合計 Total	觀察床 ObservationBeds	嬰兒床 Nursery Beds	血液透析床 Hemodialysis Beds	腹膜透析床 Peritoneal Dialysis Beds	產科病床 Maternity Beds	
78	12	-	66	-	-	-
78	12	-	66	-	-	-
82	16	-	66	-	-	2
78	16	-	62	-	-	-
68	6	-	62	-	-	-
68	6	-	62	-	-	-
68	6	-	62	-	-	-
70	8	-	62	-	-	-
70	8	-	62	-	-	-

Source: Ministry of Health and Welfare.

表8-2.醫療院所數及各類病床數(續3)

單位：家、床

年底別 End of Year	院所家數合計 No. of Hospitals and Clinics, Total	醫院 家數 No. of Hospitals	診所 家數 No. of Clinics	醫療院所 病床數 No. of Beds in Hospitals and Clinics	醫院開放病床數		
					合計 Total	一般病床	
						急性病床Acute Beds	
						急性一般病床 General Beds	精神急性 一般病床 Psychiatric Beds
民國111年底 End of 2022

資料來源：衛生福利部。

說明：1.98年起癩病病床名稱改為漢生病病床。

2.102年起呼吸照護病床名稱改為慢性呼吸照護病床，呼吸照護中心名稱改為亞急性呼吸照護病床。

3.111年資料尚未公布。

Table 8-2. Number of Hospitals, Clinics and Beds (Cont. 3)

Unit: Units, Beds

No. of Beds in Hospitals										
General Beds				特殊病床 Special Beds						
慢性病床Chronic Beds				合計 Total	加護病床 Intensive Care Beds	燒傷病床 Burn Care Beds	燒傷加護 病床 Burn Intensive Care Beds	嬰兒病床 Infant Care Beds		
慢性一般病床 General Beds	精神慢性一般病床 Psychiatric Beds	慢性結核病床 T.B. Beds	漢生病病床 Leprosy Beds							
...

Source: Ministry of Health and Welfare.

表8-2.醫療院所數及各類病床數(續4)

單位：家、床

年底別 End of Year	醫院開放病床數					
	特殊病床					
	急診觀察床 Emergency Observation Beds	安寧病床 Palliative Care Beds	慢性呼吸照護病床 Chronic Respiratory Care Beds	亞急性呼吸 照護病床 Subacute Respiratory Care Beds	急性結核病床 Acute T.B. Beds	精神科加護病床 Psychiatric Intensive Care Beds
民國111年底 End of 2022

資料來源：衛生福利部。

說明：1.98年起癩病病床名稱改為漢生病病床。

2.102年起呼吸照護病床名稱改為慢性呼吸照護病床，呼吸照護中心名稱改為亞急性呼吸照護病床。

3.110年資料尚未公布。

Table 8-2. Number of Hospitals, Clinics and Beds (Cont. 4)

Unit: Units, Beds

No. of Beds in Hospitals							
Special Beds							
手術恢復床 Ether Beds	嬰兒床 Nursery Beds	血液透析床 Hemodialysis Beds	腹膜透析床 Peritoneal Dialysis Beds	普通隔離病床 General Isolation Beds	正壓隔離病床 Positive- pressure Isolation Beds	負壓隔離病床 Negative- pressure Isolation Beds	骨髓移植病床 Bone Marrow Transplantation Beds
...

Source: Ministry of Health and Welfare.

表8-2.醫療院所數及各類病床數(續完)

單位：家、床

年底別 End of Year	醫院開放病床數No. of Beds in Hospitals		
	特殊病床Special Beds		
	性侵害犯罪加害人強制治療病床 Sex Offender Compulsory Treatment Beds	急性後期照護病床 Post-Acute Care Beds	整合醫學急診後送病床 Integrated Medical Emergency Evacuation Beds
民國111年底 End of 2022

資料來源：衛生福利部。

說明：1.98年起癲病病床名稱改為漢生病病床。

2.102年起呼吸照護病床名稱改為慢性呼吸照護病床，呼吸照護中心名稱改為亞急性呼吸照護病床。

3.110年資料尚未公布。

Table 8-2. Number of Hospitals, Clinics and Beds
(Cont. End)

Unit: Units, Beds

		精神科日間 照護人數 (人) No. of People of Psychiatric Day Care (Persons)	診所 Clinics					
戒護病床 Inmate Medical Care Beds	其他 Others		合計 Total	觀察床 Observation Beds	嬰兒床 Nursery Beds	血液透析床 Hemodialysis Beds	腹膜透析床 Peritoneal Dialysis Beds	產科病床 Maternity Beds
...

Source: Ministry of Health and Welfare.

表8-3.預防接種工作

單位：人次

年別 Year	卡介苗 B.C.G		五合一疫苗（白喉、破傷風、非細胞性百日咳、不活化小兒麻痺、b型嗜血桿菌混合疫苗） 5-in-1 DTaP-Hib-IPV Vaccine （Diphtheria and Tetanus Toxoid with Acellular Pertussis, Inactivated Polio and Haemophilus Influenzae Type b Vaccine）				減量破傷風白喉非細胞性百日咳及不活化小兒麻痺混合疫苗 Tdap Vaccine and Inactivated Polio Vaccine
	單一劑 Single Dose	其他 Others	第一劑 1st Dose	第二劑 2nd Dose	第三劑 3rd Dose	第四劑 4th Dose	單一劑* Single Dose
民國102年 2013	98	-	202	258	272	323	416
民國103年 2014	106	-	223	219	225	73	427
民國104年 2015	59	-	110	143	166	193	265
民國105年 2016	55	-	120	144	153	303	247

資料來源：臺南市衛生局。

說明：1.Tdap-IPV單一劑、MMR第二劑及日本腦炎疫苗第四劑之資料來源為嬰幼兒預防接種黃卡，僅包含在衛生所說明：及合約院所接種者，不含在校園補種量。

Table 8-3. Immunization

Unit: Person-times

破傷風減量 白喉混合疫苗 D.T. or Td	不活化小 兒麻痺疫 苗 Inactivated Polio Vaccine	B型肝炎免 疫球蛋白 Hepatitis B Immunoglo bulin	B型肝炎疫苗 Hepatitis B Vaccine				水痘疫苗 Varicella Vaccine	
			第一劑 1st Dose	第二劑 2nd Dose	第三劑 3rd Dose	其他 Others	單一劑 Single Dose	其他 Others
其他 Others	其他 Others	單一劑 Single Dose						
-	-	-	9	120	266	-	308	-
-	-	-	12	137	241	-	233	-
-	-	-	4	77	216	-	252	-
-	-	-	5	54	155	-	208	-

Source: Bureau of Public Health, Tainan City Government.

表8-3.預防接種工作(續1)

單位：人次

年別 Year	麻疹、腮腺炎、德國麻疹混合疫苗 M. M. R.				日本腦炎疫苗 Japanese Encephalitis Vaccine			
	第一劑 1st Dose	第二劑 2nd Dose	其他 Others	育齡婦女 Child- bearing Women	第一劑 1st Dose	第二劑 2nd Dose	第三劑 3rd Dose	第四劑 4th Dose
民國102年 2013	324	425	-	1	394	386	288	425
民國103年 2014	225	416	-	2	293	291	395	372
民國104年 2015	239	365	-	-	273	282	304	389
民國105年 2016	213	368	-	-	239	247	312	363

資料來源：臺南市衛生局。

說明：1.Tdap-IPV單一劑、MMR第二劑及日本腦炎疫苗第四劑之資料來源為嬰幼兒預防接種黃卡，僅包含在衛生所說明：及合約院所接種者，不含在校園補種量。

Table 8-3. Immunization(Cont. 1)

Unit: Person-times

其他 Others	A型肝炎疫苗 Hepatitis A Vaccine			結合型肺炎鏈球菌疫苗 Pneumococcal Conjugate Vaccine			
	第一劑 1st Dose	第二劑 2nd Dose	其他 Others	第一劑 1st Dose	第二劑 2nd Dose	第三劑 3rd Dose	其他 Others
-	93	92	-	620	81	87	98
-	112	93	-	466	200	86	95
-	92	108	-	393	353	151	82
-	108	98	-	153	99	109	58

Source: Bureau of Public Health, Tainan City Government.

表8-3.預防接種工作(續2)

單位：人次

年別 Year	卡介苗 B.C.G		五合一疫苗（白喉、破傷風、非細胞性百日咳、不活化小兒麻痺、b型嗜血桿菌混合疫苗） 5-in-1 DTaP-Hib-IPV Vaccine （Diphtheria and Tetanus Toxoid with Acellular Pertussis, Inactivated Polio and Haemophilus Influenzae Type b Vaccine）				六合一疫苗 （白喉、破傷風、非細胞性百日咳、b型嗜血桿菌、不活化小兒麻痺及B型肝炎混合疫苗） 6in1 DTaP-IPV-HibHepB
	單一劑 Single Dose	其他 Others	第一劑 1st Dose	第二劑 2nd Dose	第三劑 3rd Dose	第四劑 4th Dose	第三劑 3rd Dose
民國106年 2017	303	-	214	231	61	436	205
年別 Year	卡介苗 B.C.G		五合一疫苗（白喉、破傷風、非細胞性百日咳、不活化小兒麻痺、b型嗜血桿菌混合疫苗） 5-in-1 DTaP-Hib-IPV Vaccine （Diphtheria and Tetanus Toxoid with Acellular Pertussis, Inactivated Polio and Haemophilus Influenzae Type b Vaccine）				白喉破傷風非細胞性百日咳及不活化小兒麻痺混合疫苗 (Dtap-IPV/Tdap-IPV)
	單一劑 Single Dose	其他 Others	第一劑 1st Dose	第二劑 2nd Dose	第三劑 3rd Dose	第四劑 4th Dose	單一劑 Single Dose
民國107年 2018	258	-	237	249	64	336	334
民國108年 2019	82	-	110	134	145	222	449
民國109年 2020	93	-	106	125	147	233	356
民國110年 2021	249	-	231	237	237	235	343
民國111年 2022	219	-	208	213	223	261	257

資料來源：臺南市衛生局。

說明：1.B型肝炎免疫球蛋白及A型肝炎疫苗係公費實施對象之接種量。

Table 8-3. Immunization(Cont. 2)

Unit: Person-times

減量破傷風白喉非細胞性百日咳及不活化小兒麻痺混合疫苗 Tdap Vaccine and Inactivated Polio Vaccine	破傷風減量白喉混合疫苗 D.T. or Td	不活化小兒麻痺疫苗 Inactivated Polio Vaccine	B型肝炎免疫球蛋白 Hepatitis B Immunoglobulin	B型肝炎疫苗 Hepatitis B Vaccine				水痘疫苗 Varicella Vaccine	
				第一劑 1st Dose	第二劑 2nd Dose	第三劑 3rd Dose	其他 Others	單一劑 Single Dose	其他 Others
單一劑* Single Dose	其他 Others	其他 Others	單一劑 Single Dose	270	263	100	-	311	-
330	-	-	4						

破傷風減量白喉混合疫苗 D.T. or Td	不活化小兒麻痺疫苗 Inactivated Polio Vaccine	B型肝炎免疫球蛋白 Hepatitis B Immunoglobulin	B型肝炎疫苗 Hepatitis B Vaccine				水痘疫苗 Varicella Vaccine	
			第一劑 1st Dose	第二劑 2nd Dose	第三劑 3rd Dose	其他 Others	單一劑 Single	其他 Others
其他 Others	其他 Others	單一劑 Single Dose	第一劑 1st Dose	第二劑 2nd Dose	第三劑 3rd Dose	其他 Others	單一劑 Single	其他 Others
-	-	3	214	233	66	-	275	-
-	-	-	-	63	148	-	192	-
-	-	-	-	50	148	-	198	-
-	-	8	209	225	246	-	242	1
-	-	8	201	207	219	-	233	-

表8-3.預防接種工作(續完)

單位：人次

年別 Year	麻疹、腮腺炎、德國麻疹混合疫苗 M. M. R.				日本腦炎疫苗(鼠腦製備) Japanese encephalitis vaccine, inactivated				
	第一劑 1st Dose	第二劑 2nd Dose	其他 Others	育齡婦女 Child-bearing Women	第一劑 1st Dose	第二劑 2nd Dose	第三劑 3rd Dose	第四劑 4th Dose	其他 Others
民國106年 2017	323	368	-	1	83	104	78	175	-
年別 Year	麻疹、腮腺炎、德國麻疹混合疫苗 M. M. R.				活性減毒 日本腦炎疫苗 (JE)				
	第一劑 1st Dose	第二劑 2nd Dose	其他 Others	育齡婦女 Child-bearing Women	第一劑 1st Dose	第二劑 2nd Dose			
民國107年 2018	275	364	1		2	315	696		
民國108年 2019	190	452	1		-	217	714		
民國109年 2020	195	377	4		-	254	467		
民國110年 2021	222	257	-		2	236	308		
民國111年 2022	231	259	-		-	255	259		

資料來源：臺南市衛生局。

說明：1.B型肝炎免疫球蛋白及A型肝炎疫苗係公費實施對象之接種量。

Table 8-3. Immunization(Cont. End)

Unit: Person-times

活性減毒 日本腦炎疫苗 (JE)		A型肝炎疫苗 Hepatitis A Vaccine			13價結合型肺炎鏈球菌疫苗 Pneumococcal Conjugate Vaccine13			
第一劑 1st Dose	第二劑 2nd Dose	第一劑 1st Dose	第二劑 2nd Dose	其他 Others	第一劑 1st Dose	第二劑 2nd Dose	第三劑 3rd Dose	其他 Others
218	231	-	-	22	286	290	164	120

不活化日本腦炎疫苗 (JE)		A型肝炎疫苗 Hepatitis A Vaccine			13價結合型肺炎鏈球菌疫苗 Pneumococcal Conjugate Vaccine13				
其他 Others		第一劑 1st Dose	第二劑 2nd Dose	其他 Others	第一劑 1st Dose	第二劑 2nd Dose	第三劑 3rd Dose	其他 Others	
		1	228	99	2	182	190	237	4
		-	225	218	18	117	138	192	9
		-	198	234	14	108	126	205	8
		1	246	255	-	231	234	225	-
		-	240	258	-	209	214	129	116

表8-4.藥商家數

單位：家

年底別 End of Year	總計 Grand Total	西藥商				
		藥局 Pharmacies			合計 Total	藥師自營 Own and Operated by Pharmacists
		合計 Total	藥師親自主持 Own and Operated by Pharmacists	藥劑生親自主持 Own and Operated by Assistant Pharmacist		
民國102年底 End of 2013	114	16	13	3	16	5
民國103年底 End of 2014	113	16	13	3	16	5
民國104年底 End of 2015	114	17	13	4	16	5
民國105年底 End of 2016	113	19	14	5	11	2
民國106年底 End of 2017	111	20	15	5	10	2
民國107年底 End of 2018	113	18	13	5	10	2
民國108年底 End of 2019	119	18	13	5	11	1
民國109年底 End of 2020	124	18	13	5	11	1
民國110年底 End of 2021	132	19	14	5	11	1
民國111年底 End of 2022	136	19	15	4	11	1

資料來源：衛生福利部。

Table 8-4. Number of Pharmaceutical Firms

Unit : Firm

Western Medicine Dealers					
販賣業 Sellers			製造業 Manufacturer		
藥劑生自營 Own and Operated by Assistant Pharmacist	藥師駐店管理 Administered by Pharmacists	藥劑生駐店管理 Administered by Assistant Pharmacist	西醫製造業 Western Medicine Manufacturer	明膠及硬質膠囊製造 Gelatin and Empty Capsule Manufacturer	
4	4	1	2	-	
4	4	1	2	-	
4	4	1	2	-	
2	4	1	2	-	
2	4	-	2	-	
-	4	2	2	-	
2	6	-	2	-	
2	6	-	2	-	
2	6	-	2	-	
2	6	-	2	-	

Source: Ministry of Health and Welfare.

表8-4.藥商家數(續完)

單位：家

年底別 End of Year	中藥商				
	合計 Total	販賣業 Sellers			
		藥師駐店管理 Administered by Pharmacists	藥劑生駐店管理 Administered by Assistant Pharmacist	中醫師駐店管理 Administered by Doctor of Chinese Medicine	非中醫師管理 Manage by Doctor of Non- Chinese Medicine
民國102年底 End of 2013	34	1	-	-	7
民國103年底 End of 2014	34	1	-	-	7
民國104年底 End of 2015	30	1	-	-	5
民國105年底 End of 2016	30	1	-	-	5
民國106年底 End of 2017	30	1	-	-	5
民國107年底 End of 2018	29	1	-	-	4
民國108年底 End of 2019	28	1	-	-	4
民國109年底 End of 2020	27	1	-	-	4
民國110年底 End of 2021	26	1	-	-	2
民國111年底 End of 2022	27	1	-	-	2

資料來源：衛生福利部。

Table 8-4. Number of Pharmaceutical Firms(Cont. End)

Unit : Firm

Chinese Medicine Dealers			醫療器材商 Medical Device Dealers			化妝品製造業 Cosmetics Manufacturer
列冊中藥商 Chinese Herb Dealers	製造業 Manufacturer		合計 Total	販賣業 Sellers	製造業 Manufacturer	
	中醫師駐廠管理 Administered by Full- time Resident Doctor of Chinese Medicine	藥師駐廠管理 Administered by Fulltime Resident Pharmacists				
24	-	2	48	47	1	-
24	-	2	47	46	1	-
24	-	-	51	50	1	-
24	-	-	53	52	1	-
24	-	-	51	50	1	-
24	-	-	56	55	1	-
23	-	-	62	61	1	-
22	-	-	68	67	1	-
23	-	-	76	75	1	-
24	-	-	79	78	1	-

Source: Ministry of Health and Welfare.

玖、社會福利

IX、Social Welfare

玖、社會福利

社會行政工作旨在改善人民福利促進社會安定，其範圍廣泛項目眾多包括：社會保險、國民就業、社會救助、國民住宅、福利服務、社會教育及社區發展等項目，並將目前消極性之救濟補助工作，逐漸改進為積極性之社會福利事業。茲就本區之社會福利措施簡介如下：

一、宗教概況

本區宗教以道教、基督教、天主教等最普遍，據 111 年底統計寺廟教堂數方面，道教寺廟 31 所最多，次為佛教 16 所，基督教 6 所，一貫道 4 所，天主教 1 所；信徒人數以道教 3,047 人最多。

二、社區發展概況

本區民國 111 年社區發展協會有 15 個，參加社區發展協會會員數計 2,523 人，設置社區生產建設基金有 5 個，社區發展工作項目包括辦理設區幹部訓練，社區觀摩、社區長壽俱樂部等。

民國 111 年各項活動經費計 3,586,959 元，其中由政府補助 2,701,323 元，及社區自籌 885,636 元，用以推動社區和諧、發展社區各項活動。

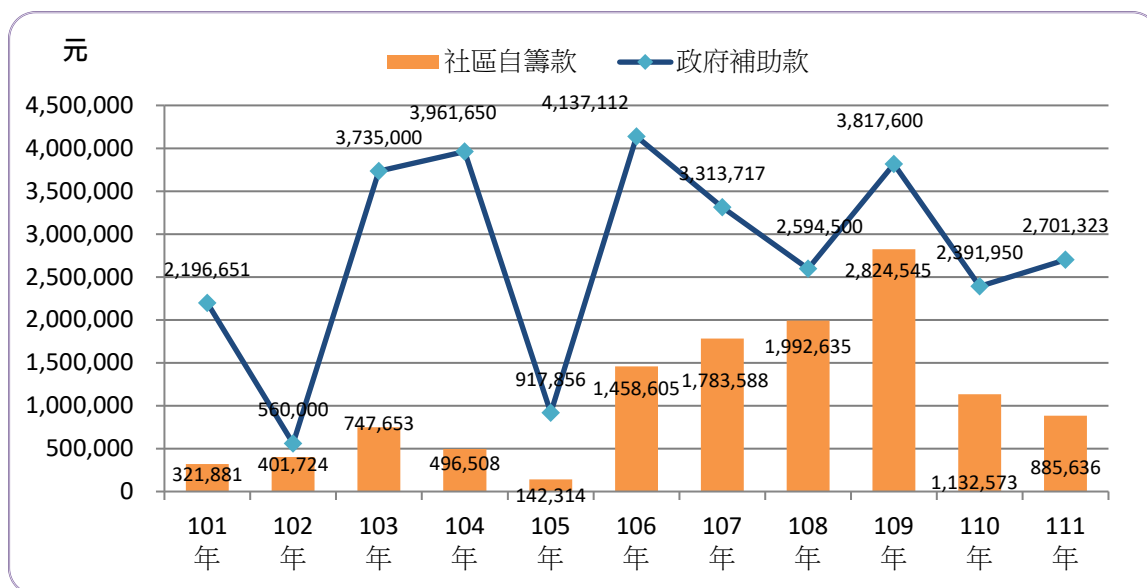


圖 9-1 111 年本區實際使用經費

民國 111 年本區辦理社區幹部訓練 497 人次、社區觀摩 2,245 人次，社區長壽俱樂部有 15 處，社區成長教室(社區媽媽教室)有 15 班。

民國 111 年底本區社區志願服務團隊有 18 隊，志工數 650 人，辦理社區照顧關懷據點有 3 處。

表9-1.宗教教務概況
Table 9-1. General Conditions of the Religions

年底及宗教別 End of Year, Religion	寺廟教堂數 (所) Temples and Churches (Places)	神職人員數 (人) No. of Clergies (Persons)	信徒人數 (人) No. of Followers of Temples (Persons)
民國102年底 End of 2013	55	8	3,930
民國103年底 End of 2014	55	8	4,156
民國104年底 End of 2015	55	7	3,708
民國105年底 End of 2016	55	7	4,481
民國106年底 End of 2017	55	7	4,514
民國107年底 End of 2018	56	7	4,551
民國108年底 End of 2019	56	8	4,455
民國109年底 End of 2020	58	-	3,638
民國110年底 End of 2021	58	-	3,660
民國111年底 End of 2022	58	-	3,633
基督教 Christianity	6	-	-
天主教 Catholicism	1	-	-
道教 Taoism	31	-	3,047
佛教 Buddhism	16	-	383
一貫道 I Kuan Dao	4	-	203

資料來源：本所民政及人文課。

Source: Civil Affairs and Humanities Section.

表9 - 2、推行社區發展工作成果

年度別 Fiscal Year	社區發展協會數 (個) No. of Community Development Associations (Units)	社區戶數 (戶) No. of Households of Communities (Households)	社區人口數 (人) No. of Population of Communities (Persons)	理監事人數 (人) No. of Directors and Supervisors (Persons)	社區發展協會會員數 (人) Persons of Community Development Associations (Persons)	設置社區生產建設基金 (個) Community Economic Development Fund (Units)	實際使用經費(元) Outlay(N.T \$)		社區活動中心 (幢) Community Activity Centers (Units)	辦理社區幹部訓練 (人次) Topic Training (Person-Times)
							政府補助款 Government Provided	社區自籌款 Self-Provided		
民國102年2013	15	11,201	35,101	266	2,174	5	560,000	401,724	-	28
民國103年2014	15	11,277	35,027	269	2,094	4	3,735,000	747,653	-	141
民國104年2015	16	12,347	37,113	282	2,150	4	3,961,650	496,508	-	12
民國105年2016	16	12,032	37,029	272	2,098	4	917,856	142,314	-	45
民國106年2017	16	14,448	46,360	265	2,144	4	4,137,112	1,458,605	-	221
民國107年2018	15	12,738	38,252	247	2,206	5	3,313,717	1,783,588	-	172
民國108年2019	15	12,822	38,054	248	2,423	5	2,594,500	1,992,635	-	140
民國109年2020	15	12,170	35,804	227	2,386	5	3,817,600	2,824,545	-	152
民國110年2021	15	12,219	35,472	220	2,401	5	2,391,950	1,132,573	-	169
民國111年2022	15	13,134	37,688	224	2,523	5	2,701,323	885,636	-	497

資料來源：臺南市政府社會局。

說明：107年資料係因僅社會局有備查之組織(附有簡則)才納入填報範圍，故數字變動較大。

Table 9-2. Achievements of Community Development

社區發展工作項目 Work Items of Community Development												
辦理社區觀摩(人次)	社區長壽俱樂部(處)	社區成長教室(社區媽媽教室)(班)	社區守望相助隊(隊)	社區民俗藝文康樂班隊(隊)	社區志願服務 Community Volunteer Service		辦理社區照顧關懷據點(處)	社區圖書室(處)	社區刊物(期)	服務成果 Achievements of Services		
					團隊(隊) Teams (Groups)	志工數(人) No. of Volunteers (Persons)				Community Care Centers (Places)	Community Library (Places)	Community Publications (Serials)
760	15	15	6	-	10	323	6	-	1	4,867	1,725	
383	15	14	6	-	10	233	5	-	1	12,453	3,675	
5,140	15	14	6	-	15	391	4	-	1	62,818	23,373	
2,370	15	14	6	-	13	447	4	-	1	3,910	13,654	
2,055	15	14	6	-	36	439	2	-	-	29,459	1,978	
1,308	2	2	-	-	5	185	3	-	-	33,103	12,464	
1,178	2	2	-	-	5	169	3	-	-	17,327	7,760	
2,920	2	12	10	6	7	191	3	-	-	25,450	7,760	
1,209	13	14	10	6	17	621	3	-	-	25,750	7,215	
2,245	15	15	5	1	18	650	3	-	-	36,063	6,670	

Source: Bureau of Social Affairs, Tainan City Government.

表9-3、身心障礙人數

單位：人

年底別 End of Year	身心障礙人數							
	總計 Grand Total			領有舊制身心障礙證明者				
				合計 Total			視覺 障礙者 Vision Disability	
	合計 Total	男 Male	女 Female	計 Sub-total	男 Male	女 Female	男 Male	女 Female
民國102年底 End of 2013	2,377	1,362	1,015	1,901	1,075	826	62	43
民國103年底 End of 2014	2,404	1,380	1,024	1,733	979	754	57	40
民國104年底 End of 2015	2,472	1,413	1,059	1,500	840	660	49	35
民國105年底 End of 2016	2,472	1,401	1,071	1,104	592	512	34	29
民國106年底 End of 2017	2,488	1,417	1,071	634	322	312	24	19
民國107年底 End of 2018	2,491	1,414	1,077	204	99	105	12	8
民國108年底 End of 2019	2,497	1,399	1,098	-	-	-	-	-
民國109年底 End of 2020	2,540	1,403	1,137	-	-	-	-	-
民國110年底 End of 2021	2,586	1,430	1,156	-	-	-	-	-
民國111年底 End of 2022	2,552	1,403	1,149	-	-	-	-	-

資料來源：臺南市政府社會局。

備註：身心障礙101年7月改新制證明

Table 9-3. The Disabled Population

Unit : Persons

The Disabled Population													
With Disability Manual by Old System													
聽覺機能 障礙者 Hearing Dysfunction		平衡機能 障礙者 Balance Dysfunction		聲音機能或語言 機能障礙者 Voice or Speech Dysfunction		肢體 障礙者 Limbs Disability		智能 障礙者 Mental Disability		重要器官 失去功能者 Losing Functions of Primary Organs		顏面損傷者 Suffering Facial Damage	
男 Male	女 Female	男 Male	女 Female	男 Male	女 Female	男 Male	女 Female	男 Male	女 Female	男 Male	女 Female	男 Male	女 Female
109	66	2	5	11	6	422	297	111	91	110	100	4	2
96	57	2	5	11	6	393	280	107	83	101	87	4	2
80	52	2	5	10	6	362	255	61	54	90	77	4	2
65	47	2	5	6	5	264	209	21	19	70	62	4	2
50	38	2	4	4	2	126	122	9	9	39	38	2	1
22	18	1	1	2	1	35	49	3	3	8	10	1	-
-	-	-	-	-	-	-	-	-	-	-	-	-	-
-	-	-	-	-	-	-	-	-	-	-	-	-	-
-	-	-	-	-	-	-	-	-	-	-	-	-	-
-	-	-	-	-	-	-	-	-	-	-	-	-	-

Source: Bureau of Social Affairs, Tainan City Government.

表9-3.身心障礙人數（續1）

單位：人

年底別 End of Year	身心障礙人數									
	領有舊制身心障礙證明者									
	植物人 Vegetative State		失智症者 Dementia		自閉症者 Autism		慢性精神 病患者 Chronic Psychosis		多重障礙者 Multi-Disability	
	男 Male	女 Female	男 Male	女 Female	男 Male	女 Female	男 Male	女 Female	男 Male	女 Female
民國102年底 End of 2013	1	-	13	25	6	-	142	125	76	58
民國103年底 End of 2014	1	-	9	19	3	-	124	118	67	47
民國104年底 End of 2015	1	-	9	18	2	-	122	113	48	40
民國105年底 End of 2016	-	-	7	15	1	-	93	91	25	27
民國106年底 End of 2017	-	-	3	14	-	-	49	47	14	17
民國107年底 End of 2018	-	-	1	9	-	-	10	4	4	1
民國108年底 End of 2019	-	-	-	-	-	-	-	-	-	-
民國109年底 End of 2020	-	-	-	-	-	-	-	-	-	-
民國110年底 End of 2021	-	-	-	-	-	-	-	-	-	-
民國111年底 End of 2022	-	-	-	-	-	-	-	-	-	-

資料來源：臺南市政府社會局。

備註：身心障礙101年7月改新制證明

Table 9-3. The Disabled Population (Cont.1)

Unit : Persons

The Disabled Population											
With Disability Manual by Old System						領有新制身心障礙證明者 With Disability Identification by New System					
頑性（難治型）癲癇症者 Stubborn (Difficult-to-Cure) Epilepsy		因罕見疾病而致身心功能障礙者 Caused by Infrequent Disease		其他 Others		合計 Total			神經系統構造及精神、心智功能 Mental Functions & Structures of the Nervous System		
男 Male	女 Female	男 Male	女 Female	男 Male	女 Female	計 Sub-total	男 Male	女 Female	男 Male	女 Female	
2	1	3	3	1	4	476	287	189	100	69	
-	-	3	4	1	4	671	401	270	134	101	
-	-	-	2	-	1	972	573	399	197	155	
-	-	-	1	-	-	1,368	809	559	270	219	
-	-	-	1	-	-	1,854	1,095	759	340	275	
-	-	-	1	-	-	2,287	1,315	972	399	343	
-	-	-	-	-	-	2,497	1,399	1,098	419	378	
-	-	-	-	-	-	2,540	1,403	1,137	427	406	
-	-	-	-	-	-	2,586	1,430	1,156	434	406	
-	-	-	-	-	-	2,552	1,403	1,149	428	414	

Source: Bureau of Social Affairs, Tainan City Government.

表9-3.身心障礙人數（續完）

單位：人

年底別 End of Year	身心障礙人數							
	領有新制身心障礙證明者 With Disability Identification by New System							
	眼、耳及相關構造與感官功能及疼痛 Sensory Functions & Pain : The Eye, Ear and Related Structures		涉及聲音與言語構造及其功能 Functions & Structures of /Involved in Voice and Speech		循環、造血、免疫與呼吸系統構造及其功能 Functions & Structures of /Related to the Cardiovascular, Haematological, Immunological and		消化、新陳代謝與內分泌系統相關構造及其功能 Functions & Structures of /Related to the Digestive, Metabolic and Endocrine Systems	
	男 Male	女 Female	男 Male	女 Female	男 Male	女 Female	男 Male	女 Female
民國102年底 End of 2013	41	29	1	-	20	11	4	2
民國103年底 End of 2014	65	38	2	-	29	12	12	4
民國104年底 End of 2015	87	55	2	-	35	18	12	4
民國105年底 End of 2016	115	75	7	-	42	25	12	5
民國106年底 End of 2017	139	95	9	1	53	40	19	7
民國107年底 End of 2018	180	126	14	3	61	52	23	8
民國108年底 End of 2019	215	153	15	4	69	59	24	9
民國109年底 End of 2020	211	154	16	4	68	65	22	8
民國110年底 End of 2021	218	157	17	4	75	74	23	9
民國111年底 End of 2022	224	157	20	4	71	74	22	7

資料來源：臺南市政府社會局。

Table 9-3. The Disabled Population (Cont.End)

The Disabled Population											Unit : Persons
領有新制身心障礙證明者 With Disability Identification by New System											身心障礙人數 占全區總人口比率 (%)
泌尿與生殖系統相關構造 及其功能 Functions & Structures of/ Related to the Genitourinary and Reproductive Systems		神經、肌肉、骨骼之 移動相關構造及其功 能 Neuromusculoskeletal and Movement Related Functions & Structures		皮膚與相關構造及 其功能 Functions & Related Structures of the Skin		跨兩類別以上者 More than two Classifications		舊制轉換新制暫 無法歸類者 Not Classified Temporarily		The Disabled as a Percentage of Total Population	
男 Male	女 Female	男 Male	女 Female	男 Male	女 Female	男 Male	女 Female	男 Male	女 Female		
15	11	71	49	1	-	34	18	-	-	5.42	
22	23	96	65	1	-	40	27	-	-	5.49	
39	30	134	92	1	-	65	41	1	4	5.64	
49	38	235	138	2	-	76	53	1	6	5.65	
70	56	362	216	4	1	98	62	1	6	5.70	
88	74	445	278	3	2	101	81	1	5	5.73	
90	78	455	322	5	2	106	87	1	6	5.77	
89	86	452	317	5	3	113	87	-	7	5.86	
88	89	459	326	5	5	111	80	-	6	6.04	
93	87	433	320	3	3	100	73	9	10	6.01	

Source: Bureau of Social Affairs, Tainan City Government.

表9-4.低收入戶數及人數

單位：戶、人

年別 Year	總計（年底） Grand Total(End of Year)			
	戶數 Households	占全區總戶數比率(%) As a Percentage of Total Households of the City	人數 Persons	占全區總人口比率(%) As a Percentage of Total Population of the City
民國102年2013	131	0.93	243	0.55
民國103年2014	143	1.01	275	0.63
民國104年2015	143	1.00	260	0.59
民國105年2016	149	1.04	264	0.60
民國106年2017	163	1.13	276	0.63
民國107年2018	172	1.19	285	0.66
民國108年2019	158	1.08	258	0.60
民國109年2020	157	1.06	237	0.55
民國110年2021	154	1.03	232	0.54
民國111年2022	134	0.90	207	0.49

資料來源：臺南市政府社會局。

Table 9-4. Persons and Households of Low-Income Families

Unit:Household, Persons

第一款 Class 1		第二款Class 2		第三款 Class 3	
戶數 Households	人數 Persons	戶數 Households	人數 Persons	戶數 Households	人數 Persons
3	3	28	31	100	209
-	-	70	79	73	196
1	1	64	67	78	192
1	1	55	62	93	201
2	2	65	82	96	192
5	5	119	159	48	121
3	3	99	125	56	130
2	2	108	131	47	104
2	2	99	118	53	112
2	2	82	95	50	110

Source:Bureau of Social Affairs, Tainan City Government.

表9 - 5、辦理調解業務概況

單位：件

年別 Year	合計 Grand Total			民事					
				合計 Total		債權、債務 Credit & Debt		物權(房地產) Power of Property(Real Estate)	
	合計 Total	成立 Settled	不成立 Unsettled	成立 Settled	不成立 Unsettled	成立 Settled	不成立 Unsettled	成立 Settled	不成立 Unsettled
民國 102 年 2013	331	271	60	245	43	232	39	8	1
民國 103 年 2014	319	252	67	238	54	233	46	3	6
民國 104 年 2015	316	241	75	157	56	149	43	7	11
民國 105 年 2016	333	258	75	180	56	178	38	2	12
民國 106 年 2017	301	224	77	134	42	129	34	3	4
民國 107 年 2018	289	208	81	130	53	129	42	-	7
民國 108 年 2019	315	222	93	120	55	119	51	1	3
民國 109 年 2020	354	239	115	129	72	128	64	-	6
民國 110 年 2021	299	231	68	121	34	120	30	1	4
民國 111 年 2022	270	212	58	124	33	122	29	1	4

資料來源：本所民政及人文課。

Table 9-5. Cases of Mediation

Unit:Cases

Civil Case									
親屬(婚姻) Relative(Marriage)		繼承 Inheritance		商事(公害) Commercial Business(Public Damage)		營建工程 Construction		其他 Others	
成立 Settled	不成立 Unsettled	成立 Settled	不成立 Unsettled	成立 Settled	不成立 Unsettled	成立 Settled	不成立 Unsettled	成立 Settled	不成立 Unsettled
-	3	-	-	1	-	3	-	1	-
1	-	-	1	-	-	-	1	1	-
-	-	-	-	1	1	-	-	-	1
-	1	-	2	1	2	-	1	3	-
-	1	-	3	-	-	-	-	2	-
-	-	-	1	1	1	-	-	-	2
-	-	-	1	-	-	-	-	-	-
-	-	-	1	-	-	-	-	1	1
-	-	-	-	-	-	-	-	-	-
-	-	-	-	-	-	1	-	-	-

Source: Civil Affairs and Humanities Section .

表9 - 5、辦理調解業務概況(續完)

單位：件

年別 Year	刑事結案件數							
	合計 Total		妨害風化 Offense Against Sexual Morality		妨害婚姻及家庭 Offense Against Marriage and Family		傷害 Injury	
	成立 Settled	不成立 Unsettled	成立 Settled	不成立 Unsettled	成立 Settled	不成立 Unsettled	成立 Settled	不成立 Unsettled
民國 102 年 2013	26	17	-	-	-	-	17	8
民國 103年 2014	14	13	-	-	-	-	10	10
民國 104年 2015	84	19	-	-	-	-	81	15
民國 105年 2016	78	19	-	-	-	-	74	15
民國 106年 2017	90	35	-	-	-	-	79	29
民國 107年 2018	78	28	-	-	-	-	76	25
民國 108 年 2019	102	38	-	-	-	-	98	37
民國 109 年 2020	110	43	-	-	-	-	105	40
民國 110 年 2021	110	34	-	-	-	-	99	31
民國 111 年 2022	88	25	-	-	-	-	81	22

資料來源：本區公所民政及人文課。

Table 9-5. Cases of Mediation(Cont. End)

Unit:Cases

Criminal Cases							
妨害自由名譽信用及秘密 Offense Against Personal Liberty, Reputation, Credit and Personal Privacy		詐欺侵佔及竊盜 Fraudulency, Misappropriation and Larceny		毀棄損壞 Destruction, Abandonment, and Damage of Public and Other Property		其他 Others	
成立 Settled	不成立 Unsettled	成立 Settled	不成立 Unsettled	成立 Settled	不成立 Unsettled	成立 Settled	不成立 Unsettled
3	1	2	5	1	1	3	2
1	1	2	1	-	-	1	1
-	-	2	2	1	-	-	2
1	-	1	2	-	2	2	-
-	2	6	1	1	-	4	3
2	-	-	-	-	1	-	2
1	-	2	-	1	-	-	1
-	-	3	2	1	-	1	1
1	-	4	2	-	-	6	1
1	-	4	2	-	-	2	1

Source: Civil Affairs and Humanities Section .

表9 - 6、獨居老人人口數
Table 9 - 6. Number of the Solitary Older

單位：人

Unit : Person

年底別 End of Year	期底獨居老人人數(人)(含具原住民、榮民(眷)身分) The Aged Living Alone Booked for Caring (Persons)						具榮民(眷)身 分獨居老人人 數 Veleran Servicemen
	總人數 Grand Total			類型 Type			
	合計 Total	男 Male	女 Female	合計 Total	中(低)收入戶 Medium & Low Income Family	一般老人 General Status	
民國102年底 End of 2013	51	19	32	51	15	36	7
民國103年底 End of 2014	36	13	23	36	11	25	6
民國104年底 End of 2015	30	9	21	30	10	20	4
民國105年底 End of 2016	29	7	22	29	11	18	4
民國106年底 End of 2017	33	8	25	33	15	18	3
民國107年底 End of 2018	26	8	18	26	10	16	3
民國108年底 End of 2019	22	6	16	22	7	15	2
民國109年底 End of 2020	24	6	18	24	7	17	1
民國110年底 End of 2021	23	4	19	23	8	15	1
民國111年底 End of 2022	75	33	42	75	37	38	-

資料來源：本所社會課。

Source: Social Affairs Section.

因臺南市獨居老人定義於110年12月5日修正，致111年開始獨居老人人口數大幅增加

中華民國 111 年

臺南市新化區統計年報

編輯者：臺南市新化區公所會計室

工作人員：會計主任林冠宏

會計課員蘇柏華

發行者：臺南市新化區公所

聯絡電話：06-5905009#305

出版日期：中華民國112年7月

本刊專用參考
請勿對外發表

No.

臺南市新化區統計年報
111年

新化區公所編印

