

中華民國 112年
臺南市政府勞工局
統計年報

**THE STATISTICAL YEAR BOOK OF
LABOR AFFAIRS BUREAU OF
TAINAN CITY GOVERNMENT 2023**

臺南市政府勞工局 編印

中華民國113年8月

**Labor Affairs Bureau of Tainan City Government,
August 2024**

本年報專供業務參考

凡 例

- 一、本年報編印之主要目的，為提供本局歷年來一般基本概況資料及重要施政成果，以供執行公務之參考應用。
- 二、本年報之資料來源為本局各業務單位造送之統計報告表內容及其他相關資料彙編而成。
- 三、本年報所列之資料，以民國112年為主，並將近11年內資料儘可能蒐集併列，藉資察往知來。
- 四、本年報計分：勞資爭議案件、勞工團體概況表、勞工服務中心服務概況、勞工教育及志願服務概況等17張統計報表。
- 五、本年報所列表量衡單位，一律採用公制，其原非公制者，均經折算為公制，以資劃一，便於比較。本年報所陳列數字以電腦整理計算，其尾數採四捨五入法計列，故總數與細數項之和，容有未能完全相同。
- 六、本年報各所用符號代表符號意義如下：
 - 「-」表示無數值。
 - 「--」表示無意義數值。
 - 「…」表示數值不明或尚未產生資料。
 - 「0」表示有數值而不及半單位。
- 七、本年報所載各年數字若與以前年度出刊各版有出入者，以本期年報所列數字為準。
- 八、本年報如有疏漏舛誤之處，尚祈各界不吝指正，以為今後改進之參考。

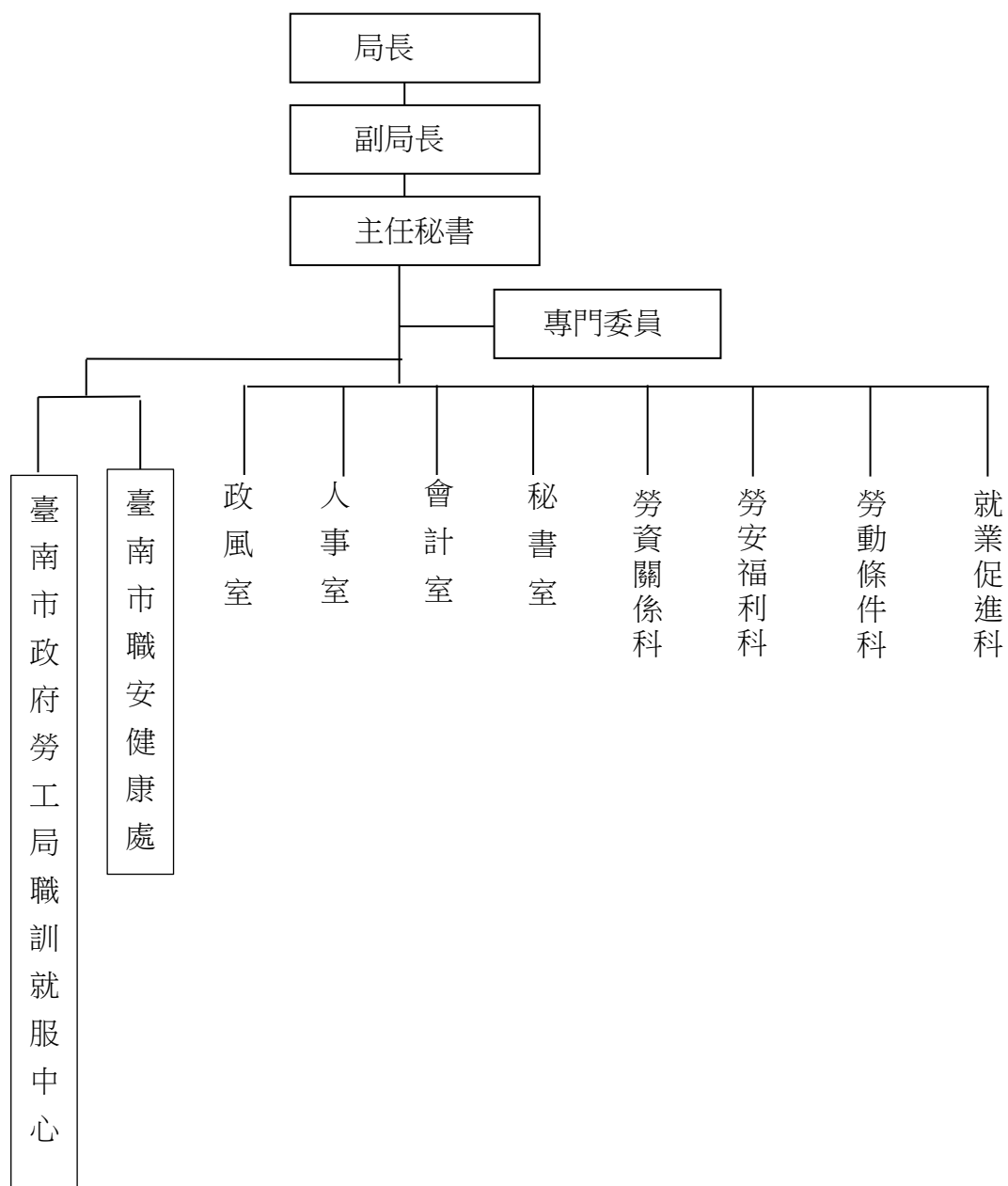
目 錄

壹、本局行政組織圖	1
貳、提要分析	2-3
參、統計表	
表1、勞資爭議案件	4-7
表2、勞工團體概況	8-9
表3、事業單位團體協約及勞資會議概況	10-11
表4、勞工服務中心服務概況	12-13
表5、勞工教育及志願服務概況	14-15
表6、職工福利概況	16-17
表7、勞工保險各類投保單位數及人數	18-21
表8、移工概況	22-23
表9、人力資源調查重要結果指標	24-25
表10、勞動力之年齡分配	26-27
表11、就業者之行業	28-31
表12、就業者之職業	32-33
表13、就業者之教育程度	34-35
表14、就業者之年齡分配	36-37
表15、失業者之教育程度	38-39
表16、失業者之年齡分配	40-41
表17、經指定填報職業災害統計之事業單位概況	42-43

CONTENTS

1. Tainan City Labor Department Administrative Organization Chart.....	1
2. Summary Analysis	2-3
3. Statistical Tables	
Table-1 Cases of Industrial Disputes.....	4-7
Table-2 General Situation of Labor Unions.....	8-9
Table-3 Status of Collective Agreement and Labor-management Committees of Enterprises.....	10-11
Table-4 Counseling Service by Worker Consultation Service Centers.....	12-13
Table-5 Labor Education and Volunteer Services Status	14-15
Table-6 Summary of Employee Welfare	16-17
Table-7 No. of Insured Units and People under Labor Insurance by Various Insured People.....	18-21
Table-8 Foreign Workers Status	22-23
Table-9 Important Indicators for Manpower Survey Results	24-25
Table-10 Labor Force by Age Group	26-27
Table-11 Employed Persons by Sector	28-31
Table-12 Employed Persons by Occupation.....	32-33
Table-13 Employed Persons by Educational Attainment	34-35
Table-14 Employed Persons by Age Group	36-37
Table-15 Unemployed Persons by Educational Attainment.....	38-39
Table-16 Unemployed Persons by Age Group	40-41
Table-17 General Condition of the Designated Industries Compile Reports and Statistics on Occupational Accidents.....	42-43

壹、臺南市政府勞工局行政組織圖



貳、提要分析

雖然社會形態的改變，勞動的參與對經濟發展仍有舉足輕重的影響力，勞工行政工作的旨意在了了解勞工在勞動過程中發生哪些課題，如勞工團體動態，勞資關係制度，勞資爭議情況，辦理勞工教育、勞工福利及就業服務等，目的在積極地強化勞工生活福祉，使物質生活不虞匱乏，精神生活充實滿足及生活品質不斷提昇。

一、勞工團體

分為工會聯合組織、企業工會、產業工會及職業工會，民國 112 年底，本市工會數 429 家，團體會員數 360 人，會員人數 228,156 人。

- (一) 工會聯合組織：工會數 5 家，團體會員數 360 人。
- (二) 企業工會：工會數 52 家，會員人數 21,848 人。
- (三) 產業工會：工會數 21 家，會員人數 11,592 人。
- (四) 職業工會：工會數 351 家，會員人數 194,716 人。

二、勞資關係

本市民國 112 年底，爭議受理案件件數計 1,817 件，爭議受理案件涉及人數計 2,495 人，其中男性 1,321 人占 52.95%，女性 1,174 人占 47.05%；爭議原因中以工資爭議 762 件最多，給付資遣費爭議 518 件次之，其他權利事項爭議 176 件再次之。

三、人力資源

(一) 勞動人口：

本市 112 年底 15 歲以上民間人口 1,623 千人，其中勞動力 994 千人，勞動力參與率為 61.2%；非勞動力 629 千人。勞動力人口中，就業人口計有 959 千人，男性 528 千人，女性 432 千人；失業人口 34 千人，男性 18 千人，女性 16 千人，失業率 3.5%。

(二) 勞動人口年齡分布：

本市勞動力人口年齡層分配以 40~44 歲 142 千人，占勞動力人口 14.30%最高；45~49 歲 127 千人，占勞動力人口 12.79%次高；35~39 歲 120 千人，占勞動力人口 12.10%再次之。

(三) 就業者行業分布：

本市就業人口行業以從事「服務業」為主計 489 千人，占就業人口 50.99%；「工業」410 千人占就業人口 42.76%次之；「農、林、漁、牧業」60 千人占就業人口 6.25%再次之。

(四) 就業者職業分布：

本市就業人口職業分配以從事「技藝有關工作人員、機械設備操作及勞力工」352 千人，占就業人口 36.72%最高；「服務及銷售工作人員」189 千人，占就業人口 19.69%次之；「技術員及助理專業人員」141 千人，占就業人口 14.65%再次之。

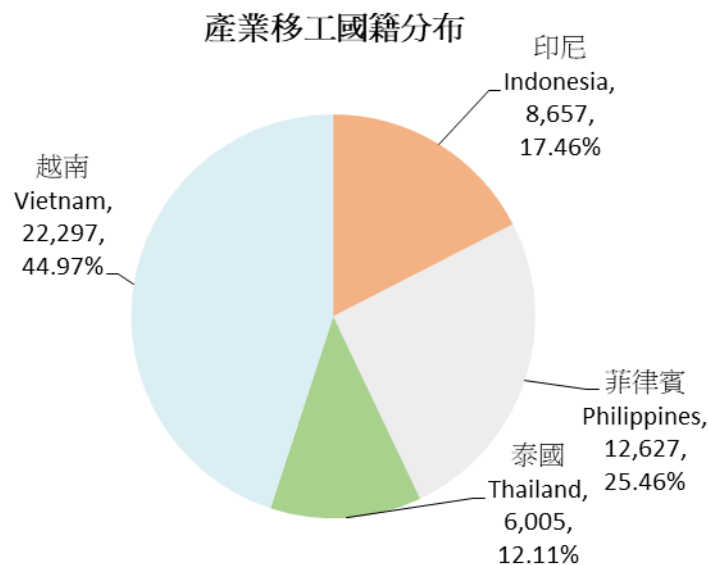
四、移工

(一) 移工人數

本市 112 年底移工人數 64,492 人較上年底 62,468 人增加 2,024 人、3.24%，其中產業移工人數 49,586 人，較上年底 48,166 人增加 1,420 人、2.95%，社福移工人數 14,906 人，較上年底 14,302 人增加 604 人、4.22%。

(二) 產業移工國籍分布

本市 112 年底產業移工國籍，以越南籍 22,297 人占 44.97%最高，菲律賓籍 12,627 人占 25.46%次之，印尼籍 8,657 人占 17.46%再次之，泰國籍 6,005 人占 12.11%最低。



(三) 社福移工國籍分布

本市 112 年底社福移工國籍，以印尼籍 11,170 人占 74.94%最高，越南籍 2,439 人占 16.36%次之，菲律賓籍 1,288 人占 8.64%再次之，泰國籍 9 人占 0.06%最低。

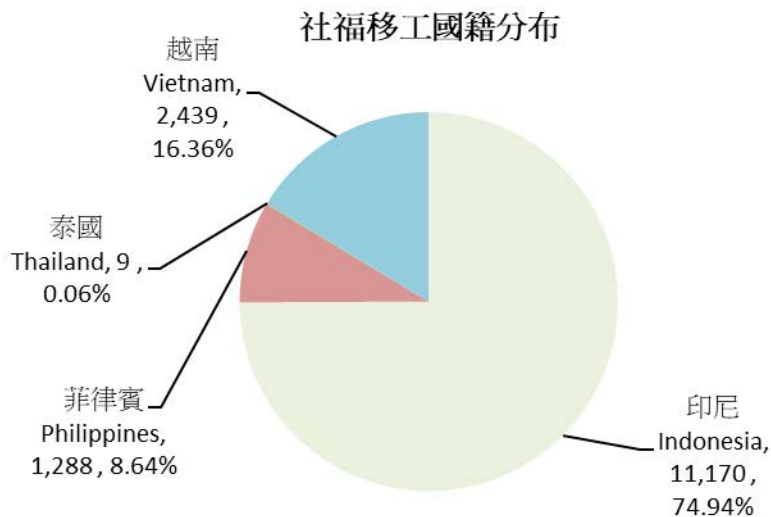


表1.勞資爭議案件

年別 Year	爭議受理案件數 (件) No. of Dispute (Cases)	爭議受理案件涉及人數(人) Workers Involved Dispute (Workers)			主要爭議類別(件)		
		合計 Total	男 Male	女 Female	權利事項		
					合計 Total	契約 爭議 Dispute Over Labor Contracts	工資 爭議 Dispute Over Wages
民國102年 2013	1,530	3,764	1,943	1,821	1,514	61	546
民國103年 2014	1,492	3,550	1,909	1,641	1,491	55	523
民國104年 2015	1,596	2,423	1,400	1,023	1,593	63	582
民國105年 2016	1,769	2,642	1,362	1,280	1,763	68	583
民國106年 2017	1,819	2,589	1,357	1,232	1,817	89	555
民國107年 2018	1,725	2,400	1,286	1,114	1,725	71	587
民國108年 2019	1,582	2,027	1,075	952	1,576	65	552
民國109年 2020	1,699	2,224	1,189	1,035	1,698	75	533
民國110年 2021	1,557	2,180	1,169	1,011	1,549	72	594
民國111年 2022	1,437	2,111	1,088	1,023	1,435	68	588
民國112年 2023	1,817	2,495	1,321	1,174	1,812	113	762

資料來源：勞動部。

說明：自107年起增列爭議類別「調整休假爭議」、「調整津貼爭議」、「調整獎金爭議」、「調整福利措施爭議」、「調整管理措施爭議」。

Table 1. Cases of Industrial Disputes

Major Type of Labor Dispute(Cases)						
Rights Dispute						
給付資 遣費爭議 Dispute Over Payment of Dismissal	給付退休 金爭議 Dispute Over Retirement Pension Payment	勞工保險 給付爭議 Dispute Over Labor Insurance Benefit Payment	職業災害 補償爭議 Dispute Over Occupational Hazards Compensation	工會身分 保護爭議 Dispute Over Protection of Union Identification	休假爭議 Dispute Over Leave	其他權利事項爭議 Dispute Over Other Rights Issues
528	66	33	146	-	-	134
482	71	15	159	-	-	186
467	74	20	165	-	-	222
601	93	20	164	-	7	227
607	103	26	159	-	14	264
569	102	16	177	-	2	201
532	100	17	158	-	1	151
650	104	31	142	-	-	163
501	97	21	117	-	1	146
414	69	19	104	-	3	170
518	86	38	119	-	-	176

Source: Ministry of Labor.

表1.勞資爭議案件(續完)

年別 Year	主要爭議類別(件)					
	調整事項					
	調整工資爭議 Dispute Over Wages Adjustment	結算年資爭議 Dispute Over Work Years Settlement	調整工時爭議 Dispute Over Work Hours Adjustment	調整休假爭議 Dispute Over Leave Adjustment	調整津貼爭議 Dispute Over Allowances Adjustment	調整獎金爭議 Dispute Over Bonuses Adjustment
民國102年 2013	-	-	-	-	-	-
民國103年 2014	-	-	-	-	-	-
民國104年 2015	1	-	-	-	-	-
民國105年 2016	-	-	1	-	-	-
民國106年 2017	-	-	-	-	-	-
民國107年 2018	-	-	-	-	-	-
民國108年 2019	-	-	-	-	-	1
民國109年 2020	-	-	-	-	-	-
民國110年 2021	2	-	-	2	-	-
民國111年 2022	-	-	-	-	-	-
民國112年 2023	-	-	1	1	-	-

資料來源：勞動部。

說明：自107年起增列爭議類別「調整休假爭議」、「調整津貼爭議」、「調整獎金爭議」、「調整福利措施爭議」、「調整管理措施爭議」。

Table 1. Cases of Industrial Disputes(Cont. End)

Major Type of Labor Dispute(Cases)			爭議終結案件數(件) Closed case of dispute (Cases)			
Adjustment Dispute			合計 Total	協調 Conciliation	調解 Mediation	仲裁 Arbitration
調整福利措施爭議 Dispute Over Welfare Measures Adjustment	調整管理措施爭議 Dispute Over Disciplinary Measures Adjustment	其他調整 事項爭議 Dispute Over Other Adjustment Issues				
-	-	16	1,542	-	1,542	-
-	-	1	1,500	-	1,500	-
-	-	2	1,615	-	1,615	-
-	-	5	1,737	-	1,737	-
-	-	2	1,849	-	1,848	1
-	-	-	1,724	-	1,723	1
1	2	2	1,581	-	1,580	1
-	1	-	1,713	-	1,709	4
-	2	2	1,566	-	1,564	2
-	1	1	1,425	-	1,420	5
-	-	3	1,773	-	1,770	3

Source:Ministry of Labor.

表2.勞工團體概況

單位：家、人

年 底 別 End of Year	總計 Grand Total					工會聯合組織			
	工會數 Unions	團體會員數 Institutional Members	會員人數 Personal Members			企業及產業 Corporate and Industrial		職業 Craft	
			計 Total	男 Male	女 Female	工會數 Unions	團體會員數 Institutional Members	工會數 Unions	團體會員數 Institutional Members
民國102年 2013	399	374	225,925	105,096	120,829	-	-	-	-
民國103年 2014	405	374	224,471	103,686	120,785	-	-	-	-
民國104年 2015	407	374	225,941	104,466	121,475	-	-	-	-
民國105年 2016	414	373	228,153	105,924	122,229	-	-	-	-
民國106年 2017	414	371	228,141	107,142	120,999	-	-	-	-
民國107年 2018	414	369	230,832	108,893	121,939	-	-	-	-
民國108年 2019	415	368	229,508	108,503	121,005	-	-	-	-
民國109年 2020	418	366	229,303	108,536	120,767	-	-	-	-
民國110年 2021	423	365	231,715	110,069	121,646	-	-	-	-
民國111年 2022	429	365	231,791	110,458	121,333	-	-	-	-
民國112年 2023	429	360	228,156	108,795	119,361	-	-	-	-

資料來源：勞動部。

說明：103年勞動部鼓勵民間籌組產企業工會，依規定工會人數最低30人，故產業工會數大幅增加，會員數小幅增加。

Table 2. General Situation of Labor Unions

Unit: Establishments, Persons

Federations of Labor Unions		企業工會 Corporate Unions				產業工會 Industrial Unions				職業工會 Craft Unions			
綜合性 Others		工會數 Unions	會員人數 Personal Members			工會數 Unions	會員人數 Personal Members			工會數 Unions	會員人數 Personal Members		
工會數 Unions	團體會員數 Institutional Members		計 Total	男 Male	女 Female		計 Total	男 Male	女 Female		計 Total	男 Male	女 Female
5	374	52	23,958	16,613	7,345	4	9,311	3,101	6,210	338	192,656	85,382	107,274
5	374	52	21,462	14,612	6,850	10	9,991	3,228	6,763	338	193,018	85,846	107,172
5	374	53	21,600	14,737	6,863	11	10,124	3,223	6,901	338	194,217	86,506	107,711
5	373	52	22,394	15,342	7,052	14	10,360	3,350	7,010	343	195,399	87,232	108,167
5	371	52	23,308	16,037	7,271	15	10,585	3,576	7,009	342	194,248	87,529	106,719
5	369	52	23,414	16,107	7,307	15	11,215	3,892	7,323	342	196,203	88,894	107,309
5	368	53	23,482	16,087	7,395	15	11,310	3,910	7,400	342	194,716	88,506	106,210
5	366	52	22,528	15,600	6,928	15	10,622	3,467	7,155	346	196,153	89,469	106,684
5	365	51	22,147	15,308	6,839	17	10,759	3,548	7,211	350	198,809	91,213	107,596
5	365	52	22,002	15,144	6,858	18	11,169	3,767	7,402	354	198,620	91,547	107,073
5	360	52	21,848	15,080	6,768	21	11,592	3,779	7,813	351	194,716	89,936	104,780

Source: Ministry of Labor.

表3.事業單位團體協約及勞資會議概況

年底別 End of Year	團體協約(份) Collective Agreement(Cases)		
	計 Grand Total	企業工會 Corporate Unions	產業工會 Industrial Unions
民國102年 2013	22	21	-
民國103年 2014	24	23	-
民國104年 2015	27	25	1
民國105年 2016	37	35	1
民國106年 2017	38	36	1
民國107年 2018	38	36	1
民國108年 2019	47	45	1
民國109年 2020	50	48	1
民國110年 2021	48	46	1
民國111年 2022	31	30	1
民國112年 2023	30	29	1

資料來源：勞動部。

Table 3. Status of Collective Agreement and Labor-management Committees of Enterprises

		勞資會議(家) Labor-management Committees(Establishments)		
職業工會 Craft Unions	其他 Others	計 Grand Total	公營 Public sector	民營 Private sector
1	-	3,220	40	3,180
1	-	3,889	40	3,849
1	-	4,699	42	4,657
1	-	5,537	44	5,493
1	-	6,628	46	6,582
1	-	8,447	71	8,376
1	-	9,976	94	9,882
1	-	11,688	118	11,570
1	-	12,372	146	12,226
-	-	13,009	150	12,859
-	-	13,633	161	13,472

Source:Ministry of Labor.

表4.勞工服務中心服務概況

單位：件

年 別 Year	總計 Grand Total	按服務性質分Counseling Service by Status						工資 Wage
		解釋法令疑義 Interpretation of Laws and Regulations	申訴 Grievances	轉介 Referrals	建議 Advices	批評 Comments	其他 Others	
民國102年 2013	12,086	11,927	25	54	1	-	79	1,016
民國103年 2014	11,475	11,462	11	-	-	-	2	758
民國104年 2015	13,844	13,815	4	16	-	-	9	965
民國105年 2016	15,802	15,722	4	54	7	-	15	1,931
民國106年 2017	14,776	14,594	30	93	9	-	50	1,345
民國107年 2018	19,539	17,197	225	1,192	63	5	857	1,975
民國108年 2019	19,244	18,333	20	716	13	-	162	1,743
民國109年 2020	18,290	17,357	202	371	14	12	334	1,305
民國110年 2021	21,161	19,615	917	398	5	6	220	1,694
民國111年 2022	18,591	17,561	490	436	5	4	95	1,949
民國112年 2023	14,043	13,726	99	42	2	-	174	1,041

資料來源：勞動部。

說明：每一案件容有二項以上諮詢種類。

Table 4. Counseling Service by Worker Consultation Service Centers

Unit:Cases

按服務類別分 Labor Service by Various Types									
工時 Working Hours	僱用 管理 Employment Management	性別工 作平等 Gender Equality in Employment	職業安 全衛生 Occupational Safety and Health	勞動 保險 Labor Insurance	勞動 福祉 Employment Welfare	就 業 與職訓 Employment and Vocational Training	外國人 問題 Foreign Workers Issues	勞動 關係 Employment Relations	綜合 問題 General Issues
1,754	4,355	776	635	1,038	518	311	436	874	373
1,516	4,319	1,211	558	857	576	195	373	557	555
2,369	4,104	2,162	734	795	926	282	419	586	502
3,405	3,525	1,192	841	842	1,590	519	585	821	551
2,582	5,265	815	1,248	849	413	481	723	776	280
3,870	6,022	1,225	2,412	1,645	226	986	939	1,347	662
3,159	6,434	1,023	2,581	1,932	209	1,278	1,432	1,267	313
3,101	5,291	979	2,156	1,698	212	806	1,477	1,355	796
3,401	5,111	1,191	2,498	1,860	255	648	1,587	2,122	992
3,915	4,416	1,060	2,243	1,520	156	288	1,599	1,252	455
2,450	3,730	765	3,365	623	108	163	886	884	142

Source: Ministry of Labor.

表5.勞工教育及志願服務概況

年 別 Year	勞工教育		Labor Education	
	提撥勞工教育經費 (新臺幣千元) Appropriation for Worker Education (NT\$1,000)	班數 (班) No. of Classes (Classes)	勞工刊物(種) Publications(Kinds)	
			雜誌型 Magazine	報紙型 Newspaper
民國102年 2013	5,760	145	-	-
民國103年 2014	5,760	163	-	-
民國104年 2015	5,760	147	-	-
民國105年 2016	4,800	146	-	-
民國106年 2017	4,800	140	-	-
民國107年 2018	4,800	139	-	-
民國108年 2019	4,800	128	-	-
民國109年 2020	4,800	105	-	-
民國110年 2021	4,800	68	-	-
民國111年 2022	4,800	110	-	-
民國112年 2023	4,800	114	-	-

資料來源：勞動部。

Table5. Labor Education and Volunteer Services Status

志願服務性團體		Volunteer Services Groups		
隊數 (隊) No. of Teams (Teams)	人數 (人) No. of Persons (Persons)	服務總時數 (小時) Servicing Hours (Hours)	服務總人次 (人次) Servicing Person-Times (Person-Times)	訓練總時數 (小時) Training Hours (Hours)
3	309	16,781	24,269	6,162
2	345	18,530	21,452	7,008
3	380	15,268	36,556	6,966
3	388	17,298	24,930	2,612
3	393	18,578	26,336	10,152
3	413	19,510	26,346	7,650
3	455	20,928	29,352	1,656
3	464	23,361	25,699	3,066
3	475	25,168	10,904	1,287
3	860	29,290	9,904	1,467
3	903	30,809	11,847	3,786

Source: Ministry of Labor.

表6.職工福利概況

單位：家、人、新臺幣千元

年 別 Year	已設立單位數（年底） Welfare Units Established (End of Year)			
	合計 Total	事業單位 Enterprise Units	工會 Labor Unions	合計 Total
民國102年 2013	1,478	1,457	21	9
民國103年 2014	1,486	1,465	21	10
民國104年 2015	1,493	1,472	21	11
民國105年 2016	1,513	1,492	21	25
民國106年 2017	1,534	1,513	21	25
民國107年 2018	1,568	1,547	21	36
民國108年 2019	1,623	1,602	21	52
民國109年 2020	1,632	1,612	20	15
民國110年 2021	1,637	1,617	20	7
民國111年 2022	1,727	1,708	19	94
民國112年 2023	1,784	1,766	18	57

資料來源：勞動部。

Table 6. Summary of Employee Welfare

Unit : Establishments, Persons, NT\$1,000

新設立 New Establishment			
單位數 Welfare Units		職工福利金 提撥金額 Appropriation for Employee Welfare Fund	職工福利金 受益人數 Beneficiaries
事業單位 Enterprise Units	工會 Labor Unions		
9	-	4,501	2,101
10	-	6,133	1,308
11	-	10,600	1,944
25	-	12,295	3,377
25	-	15,491	7,005
36	-	37,707	12,208
52	-	26,929	9,544
15	-	4,978	2,030
7	-	8,352	1,016
94	-	28,514	8,789
57	-	24,336	6,911

Source:Ministry of Labor.

表7.勞工保險各類投保單位數及人數

單位：家、人

年底別 End of Year	投保 單位數 No. of Units Insured	投保人數 No. of People Insured			產業勞工及交通公用事業之員工 Industrial Workers	
		合計 Total	男 Male	女 Female	單位數 Units	人數 Persons
民國102年 2013	35,920	714,362	359,360	355,002	11,754	266,320
民國103年 2014	36,628	731,837	367,506	364,331	12,061	277,915
民國104年 2015	37,400	744,887	374,212	370,675	12,385	283,050
民國105年 2016	38,139	758,371	381,859	376,512	12,626	292,280
民國106年 2017	38,849	760,496	383,248	377,248	12,897	291,794
民國107年 2018	39,616	763,043	385,833	377,210	13,217	292,261
民國108年 2019	40,276	764,877	385,848	379,029	13,552	292,617
民國109年 2020	41,069	769,667	386,916	382,751	13,797	291,930
民國110年 2021	42,238	781,410	389,885	391,525	14,181	292,346
民國111年 2022	42,781	753,840	374,945	378,895	14,449	281,558
民國112年 2023	43,637	746,488	371,171	375,317	14,786	278,629

資料來源：勞動部。

**Table 7. No. of Insured Units and People under Labor Insurance
by Various Insured People**

Units: Establishments, Persons

公司、行號之員工 Workers of Commercial Firms and Shops		新聞、文化、公益及合作事業之員工 Employees in Journalistic, Cultural, Non-profit Organizations and Cooperative Enterprises		政府機關、公、私立學校之員工 Employees in Government Agencies and Schools	
單位數 Units	人數 Persons	單位數 Units	人數 Persons	單位數 Units	人數 Persons
18,893	145,039	770	17,419	680	27,607
19,212	149,947	778	17,316	675	27,587
19,586	153,943	779	17,814	681	29,806
19,977	159,722	799	17,948	680	29,332
20,336	165,292	806	18,769	663	30,395
20,646	168,227	838	19,038	661	31,055
20,850	169,832	885	20,216	663	32,543
21,255	171,431	952	21,510	667	32,477
21,821	172,424	1,044	23,063	693	36,113
22,047	168,377	1,101	23,186	693	34,308
22,386	171,343	1,183	24,735	663	32,868

Source: Ministry of Labor.

表7.勞工保險各類投保單位數及人數(續完)

單位：家、人

年底別 End of Year	受僱從事漁業生產之勞動者 Workers Employed in Fishing Production		職業訓練機構接受訓練者 People Receiving Training in Vocational Training Organizations	
	單位數 Units	人數 Persons	單位數 Units	人數 Persons
民國102年 2013	20	48	12	636
民國103年 2014	27	63	13	1,010
民國104年 2015	23	49	14	936
民國105年 2016	27	58	12	874
民國106年 2017	34	72	19	1,066
民國107年 2018	31	72	17	906
民國108年 2019	41	109	15	960
民國109年 2020	50	130	15	987
民國110年 2021	52	127	25	1,399
民國111年 2022	73	196	19	1,220
民國112年 2023	87	217	17	1,032

資料來源：勞動部。

Table 7. No. of Insured Units and People under Labor Insurance
by Various Insured People(Cont. End)

Units: Establishments, Persons

職業勞工 Craft workers		漁會之甲類會員 Class A Members of Fishermen's Association		自願投保者 Voluntary Insured People	
單位數 Units	人數 Persons	單位數 Units	人數 Persons	單位數 Units	人數 Persons
320	166,152	2	64,039	3,469	27,102
322	164,239	2	65,448	3,538	28,312
323	163,633	2	66,507	3,607	29,149
326	160,599	2	66,912	3,690	30,646
324	154,906	2	66,461	3,768	31,741
324	153,091	2	65,459	3,880	32,934
324	150,175	2	64,365	3,944	34,060
329	151,534	2	64,701	4,002	34,967
332	155,424	2	65,145	4,088	35,369
335	145,961	2	64,265	4,062	34,769
336	139,540	2	62,610	4,177	35,514

Source: Ministry of Labor.

表8.移工概況

單位：人

年底別 End of Year	總計 Grand Total		產業移工人數				
	女 Female	合計 Total	印尼 Indonesia	菲律賓 Philippines	泰國 Thailand	合計	
						女 Female	
民國102年 2013	39,127	21,040	26,234	...	4,133	7,676	5,471
民國103年 2014	48,455	26,364	34,681	...	5,006	12,489	5,107
民國104年 2015	52,479	27,627	38,087	13,283	5,498	13,116	4,903
民國105年 2016	55,718	28,796	40,363	13,493	5,591	14,246	5,056
民國106年 2017	58,564	29,716	42,246	13,453	5,703	13,963	5,245
民國107年 2018	61,042	29,711	44,240	12,975	6,128	13,945	5,335
民國108年 2019	61,610	28,986	44,585	12,023	6,538	13,978	5,357
民國109年 2020	60,934	28,666	44,466	12,259	6,156	13,516	5,109
民國110年 2021	58,115	26,912	43,244	12,093	5,711	12,496	4,972
民國111年 2022	62,468	27,110	48,166	12,867	7,668	13,019	5,897
民國112年 2023	64,492	27,116	49,586	12,284	8,657	12,627	6,005

資料來源：勞動部。

Table 8. Foreign Workers Status

Unit : Persons

No. of Foreign Workers in Productive Industries		社福移工人數 No. of Foreign Workers in Social Welfare						
越南 Vietnam	其他 Others	合計 Total	女 Female	印尼 Indonesia	菲律賓 Philippines	泰國 Thailand	越南 Vietnam	其他 Others
8,954	-	12,893	...	10,270	839	24	1,760	-
12,079	-	13,774	...	10,894	1,046	22	1,812	-
14,570	-	14,392	14,344	11,383	1,193	22	1,794	-
15,470	-	15,355	15,303	11,815	1,445	23	2,072	-
17,335	-	16,318	16,263	12,377	1,505	27	2,409	-
18,832	-	16,802	16,736	12,671	1,534	17	2,580	-
18,712	-	17,025	16,963	12,954	1,491	15	2,565	-
19,685	-	16,468	16,407	12,293	1,420	17	2,738	-
20,065	-	14,871	14,819	10,911	1,346	12	2,602	-
21,582	-	14,302	14,243	10,505	1,338	15	2,444	-
22,297	-	14,906	14,832	11,170	1,288	9	2,439	-

Source:Ministry of Labor.

表9.人力資源調查重要結果指標

單位：千人、%

年別 Year	總人口 Total Population	十五歲以上民間人口 Civilian Population Aged 15 Years & Over			勞動力 Labor Force					
		總計 Grand Total	男 Male	女 Female	合計 Total			就業 Employed		
					計 Sub-total	男 Male	女 Female	計 Sub-total	男 Male	女 Female
民國102年 2013	1,883	1,602	788	814	965	535	431	924	512	413
民國103年 2014	1,883	1,608	790	818	972	538	434	932	515	418
民國104年 2015	1,885	1,616	794	822	986	548	438	948	525	423
民國105年 2016	1,885	1,624	798	826	996	553	442	957	530	427
民國106年 2017	1,886	1,630	800	830	1,002	554	448	963	532	432
民國107年 2018	1,885	1,631	801	830	1,018	562	456	980	540	440
民國108年 2019	1,882	1,631	801	831	1,030	571	459	991	551	441
民國109年 2020	1,878	1,631	800	831	1,013	565	448	974	544	430
民國110年 2021	1,869	1,628	799	829	979	543	436	941	522	419
民國111年 2022	1,853	1,617	793	825	989	548	442	953	527	427
民國112年 2023	1,858	1,623	794	829	994	546	448	959	528	432

資料來源：行政院主計總處「人力資源調查統計年報」。

說明：本表數字係採用資訊系統處理，故總數與細數之合計數容或未能相符。

Table 9. Important Indicators for Manpower Survey Results

Unit : Thousand Persons, %

失業 Unemployed			非勞動力 Not in Labor Force			勞動力參與率 Labor Force Participation Rate			失業率 Unemployment Rate		
計 Sub-total	男 Male	女 Female	合計 Total	男 Male	女 Female	合計 Total	男 Male	女 Female	合計 Total	男 Male	女 Female
41	23	18	637	253	383	60.3	67.8	52.9	4.2	4.3	4.2
39	23	17	636	252	383	60.5	68.1	53.1	4.1	4.3	3.8
38	23	15	630	246	384	61.0	69.0	53.3	3.8	4.1	3.5
39	24	15	629	245	384	61.3	69.4	53.5	3.9	4.3	3.5
38	22	16	628	246	382	61.5	69.2	54.0	3.8	4.0	3.6
38	22	16	613	239	374	62.4	70.2	54.9	3.8	3.9	3.6
38	20	18	602	229	372	63.1	71.3	55.2	3.7	3.6	3.9
39	20	18	618	235	383	62.1	70.6	53.9	3.8	3.6	4.1
38	21	17	649	256	393	60.1	68.0	52.6	3.9	3.9	3.8
36	21	15	628	245	383	61.2	69.1	53.6	3.6	3.8	3.4
34	18	16	629	248	381	61.2	68.8	54.0	3.5	3.3	3.6

Source: Yearbook of Manpower Survey Statistics.

表10.勞動力之年齡分配

單位：千人

年別 Year	總計 Grand Total	15~19歲 15~19 Years	20~24歲 20~24 Years	25~29歲 25~29 Years	30~34歲 30~34 Years	35~39歲 35~39 Years
民國102年 2013	965	10	64	123	143	125
民國103年 2014	972	9	63	119	141	129
民國104年 2015	986	11	65	116	140	136
民國105年 2016	996	11	67	115	133	139
民國106年 2017	1,002	11	69	114	126	142
民國107年 2018	1,018	9	71	114	124	142
民國108年 2019	1,030	11	71	114	121	145
民國109年 2020	1,013	10	69	112	116	138
民國110年 2021	979	7	64	108	111	130
民國111年 2022	989	8	62	106	110	124
民國112年 2023	994	7	56	105	114	120

資料來源：行政院主計總處「人力資源調查統計年報」。

說明：本表數字係採用資訊系統處理，故總數與細數之合計數容或未能相符。

Table 10. Labor Force by Age Group

Unit : Thousand Persons

40~44歲 40~44 Years	45~49歲 45~49 Years	50~54歲 50~54 Years	55~59歲 55~59 Years	60~64歲 60~64 Years	65歲以上 65 Years & Over
121	120	108	78	42	32
118	119	112	79	48	34
118	119	113	85	51	33
121	119	113	89	54	34
123	120	112	92	57	35
128	121	116	95	61	38
132	120	114	97	66	39
137	113	110	99	66	42
135	116	106	93	66	41
138	123	108	93	69	50
142	127	108	94	69	52

Source: Yearbook of Manpower Survey Statistics.

表11.就業者之行業

單位：千人

年別 Year	總計 Grand Total	農、林、漁、牧業 Agriculture, Forestry, Fishing and Animal Husbandry	工業		
			合計 Total	礦業及土石 採取業 Mining and Quarrying	製造業 Manufacturing
民國102年 2013	924	65	388	0	317
民國103年 2014	932	69	394	0	323
民國104年 2015	948	67	402	0	326
民國105年 2016	957	69	402	0	323
民國106年 2017	963	68	402	0	320
民國107年 2018	980	71	403	0	322
民國108年 2019	991	69	412	0	333
民國109年 2020	974	66	420	0	338
民國110年 2021	941	63	417	0	330
民國111年 2022	953	65	416	0	327
民國112年 2023	959	60	410	0	325

資料來源：行政院主計總處「人力資源調查統計年報」。

說明：1.本表數字係採用資訊系統處理，故總數與細數之合計數容或未能相符。

2.表內數字及項目名稱，106年起按中華民國第10次修訂之行業標準分類統計。

Table 11. Employed Persons by Sector

Unit : Thousand Persons

Industry			服務業 Services		
電力及燃氣供應業 Electricity and Gas Supply	用水供應及 污染整治業 Water Supply and Remediation Activities	營建工程業 Construction	合計 Total	批發及 零售業 Wholesale and Retail Trade	運輸及 倉儲業 Transportation and Storage
2	7	63	472	135	22
2	5	63	470	138	23
1	6	68	480	139	21
1	7	71	485	142	22
1	6	75	494	144	23
1	6	75	505	146	24
1	6	72	510	149	24
1	6	74	488	136	26
1	6	80	461	123	24
1	6	82	473	124	25
1	7	77	489	129	26

Source: Yearbook of Manpower Survey Statistics.

表 11. 就業者之行業(續完)

單位：千人

年別 Year	服務業				
	住宿及 餐飲業 Accommodation and Food Service Activities	出版影音及 資通訊業 Information and Communication	金融及 保險業 Financial and Insurance Activities	不動產業 Real Estate Activities	專業、科學及 技術服務業 Professional, Scientific and Technical Activities
民國102年 2013	68	11	24	4	21
民國103年 2014	68	10	21	5	20
民國104年 2015	76	9	23	5	19
民國105年 2016	77	9	24	6	17
民國106年 2017	72	10	23	6	20
民國107年 2018	74	10	26	4	21
民國108年 2019	75	10	28	6	20
民國109年 2020	69	11	25	6	21
民國110年 2021	67	10	22	6	21
民國111年 2022	71	11	23	7	22
民國112年 2023	68	10	21	7	23

資料來源：行政院主計總處「人力資源調查統計年報」。

說明：1.本表數字係採用資訊系統處理，故總數與細數之合計數容或未能相符。

2.表內數字及項目名稱，106年起按中華民國第10次修訂之行業標準分類統計。

Table 11. Employed Persons by Sector(Cont. End)

Unit : Thousand Persons

Services					
支援服務業 Support Service Activities	公共行政及國防； 強制性社會安全 Public Administration and Defence; Compulsory Social Security	教育業 Education	醫療保健及 社會工作服務業 Human Health and Social Work Activities	藝術、娛樂及 休閒服務業 Arts, Entertainment and Recreation	其他服務業 Other Service Activities
17	30	53	36	8	43
17	27	50	37	7	47
19	29	50	35	9	46
18	29	51	36	9	44
22	29	47	39	8	49
21	29	51	39	8	51
21	29	52	38	9	48
22	27	53	37	9	47
20	25	52	37	8	46
19	27	50	37	10	48
22	30	53	40	12	47

Source: Yearbook of Manpower Survey Statistics.

表12.就業者之職業

單位：千人

年別 Year	總計 Grand Total	民意代表、主管及 經理人員 Legislators, Senior Officials & Managers	專業人員 Professionals	技術員及 助理專業人員 Technicians & Associate Professionals
民國102年 2013	924	25	93	129
民國103年 2014	932	22	92	125
民國104年 2015	948	22	92	126
民國105年 2016	957	20	91	125
民國106年 2017	963	20	98	127
民國107年 2018	980	19	99	127
民國108年 2019	991	18	98	130
民國109年 2020	974	19	108	125
民國110年 2021	941	19	107	126
民國111年 2022	953	20	104	133
民國112年 2023	959	19	112	141

資料來源：行政院主計總處「人力資源調查統計年報」。

說明：本表數字係採用資訊系統處理，故總數與細數之合計數容或未能相符。

Table 12. Employed Persons by Occupation

Unit : Thousand Persons

事務支援人員 Clerical Support Workers	服務及銷售工作人員 Service & Sales Workers	農、林、漁、牧業生產人員 Skilled Agricultural, Forestry and Fishery Workers	技藝有關工作人員、 機械設備操作及勞力工 Craft & Machine Operation Related Workers
98	181	61	337
101	185	64	344
102	196	61	349
100	202	63	356
96	199	61	363
100	204	64	367
102	202	63	377
97	186	61	378
87	176	57	368
87	186	59	364
91	189	55	352

Source: Yearbook of Manpower Survey Statistics.

表13.就業者之教育程度

單位：千人

年別 Year	總計 Grand Total	國小及以下 Primary School & Below	國中 Junior High School
民國102年 2013	924	106	123
民國103年 2014	932	103	124
民國104年 2015	948	101	124
民國105年 2016	957	98	123
民國106年 2017	963	97	123
民國107年 2018	980	95	123
民國108年 2019	991	100	119
年別 Year	總計 Grand Total	國小及以下 Primary School & Below	國中 Junior High School
民國109年 2020	974	105	109
民國110年 2021	941	95	102
民國111年 2022	953	93	108
民國112年 2023	959	79	105

資料來源：行政院主計總處「人力資源調查統計年報」。

說明：本表數字係採用資訊系統處理，故總數與細數之合計數容或未能相符。

Table 13. Employed Persons by Educational Attainment

Unit : Thousand Persons

高中 Senior High School	高職 Vocational School	專科 Junior College	大學 University	研究所 Graduate School
82	221	140	203	49
85	224	137	209	51
86	228	135	221	53
88	228	139	226	54
88	225	140	236	55
85	230	142	243	60
87	230	138	252	65
高級中等（高中、高職） Senior High School (Regular & Vocational)		專科 Junior College	大學 University	研究所 Graduate School
309		128	244	79
302		122	234	85
298		122	247	86
298		114	272	91

Source: Yearbook of Manpower Survey Statistics.

表14.就業者之年齡分配

單位：千人

年別 Year	總計 Grand Total	15~19歲 15~19 Years	20~24歲 20~24 Years	25~29歲 25~29 Years	30~34歲 30~34 Years
民國102年 2013	924	9	55	115	137
民國103年 2014	932	8	54	112	136
民國104年 2015	948	9	57	109	134
民國105年 2016	957	9	58	108	129
民國106年 2017	963	10	58	107	122
民國107年 2018	980	8	62	107	119
民國108年 2019	991	10	62	107	118
民國109年 2020	974	9	60	105	113
民國110年 2021	941	6	56	101	108
民國111年 2022	953	6	55	98	107
民國112年 2023	959	6	50	98	110

資料來源：行政院主計總處「人力資源調查統計年報」。

說明：本表數字係採用資訊系統處理，故總數與細數之合計數容或未能相符。

Table 14. Employed Persons by Age Group

Unit : Thousand Persons

35~39歲 35~39 Years	40~44歲 40~44 Years	45~49歲 45~49 Years	50~54歲 50~54 Years	55~59歲 55~59 Years	60~64歲 60~64 Years	65歲以上 65 Years & Over
121	117	116	106	76	42	32
125	115	116	109	77	46	34
132	115	117	109	82	51	33
135	117	117	110	87	53	34
138	121	117	110	90	55	35
138	125	117	112	94	59	38
138	128	118	110	95	65	39
135	132	111	106	96	64	42
127	131	113	103	91	65	41
121	135	119	105	90	67	50
116	139	125	105	92	67	51

Source: Yearbook of Manpower Survey Statistics.

表15.失業者之教育程度

單位：千人

年別 Year	總計 Grand Total	國小及以下 Primary School & Below	國中 Junior High School
民國102年 2013	41	3	5
民國103年 2014	39	3	5
民國104年 2015	38	3	5
民國105年 2016	39	3	4
民國106年 2017	38	2	5
民國107年 2018	38	4	4
民國108年 2019	38	3	3
年別 Year	總計 Grand Total	國小及以下 Primary School & Below	國中 Junior High School
民國109年 2020	39	3	3
民國110年 2021	38	1	4
民國111年 2022	36	1	4
民國112年 2023	34	1	3

資料來源：行政院主計總處「人力資源調查統計年報」。

說明：本表數字係採用資訊系統處理，故總數與細數之合計數容或未能相符。

Table 15. Unemployed Persons by Educational Attainment

Unit : Thousand Persons

高中 Senior High School	高職 Vocational School	專科 Junior College	大學 University	研究所 Graduate School
3	11	4	13	2
4	9	5	12	2
3	10	5	10	2
4	10	4	13	1
4	9	3	13	2
4	7	4	13	2
3	10	4	13	3
高級中等（高中、高職） Senior High School (Regular & Vocational)	專科 Junior College	大學 University	研究所 Graduate School	
13	4	13	3	
10	6	13	4	
12	3	14	1	
9	4	16	2	

Source: Yearbook of Manpower Survey Statistics.

表16.失業者之年齡分配

單位：千人

年別 Year	總計 Grand Total	15~19歲 15~19 Years	20~24歲 20~24 Years	25~29歲 25~29 Years	30~34歲 30~34 Years	35~39歲 35~39 Years
民國102年 2013	41	1	9	8	6	4
民國103年 2014	39	1	9	7	6	4
民國104年 2015	38	1	9	7	5	4
民國105年 2016	39	2	10	7	5	4
民國106年 2017	38	2	11	7	4	4
民國107年 2018	38	-	9	7	4	4
民國108年 2019	38	1	8	7	3	7
民國109年 2020	39	1	8	7	3	4
民國110年 2021	38	1	8	7	3	4
民國111年 2022	36	1	7	7	3	3
民國112年 2023	34	1	7	6	4	4

資料來源：行政院主計總處「人力資源調查統計年報」。

說明：本表數字係採用資訊系統處理，故總數與細數之合計數容或未能相符。

Table 16. Unemployed Persons by Age Group

Unit : Thousand Persons

40~44歲 40~44 Years	45~49歲 45~49 Years	50~54歲 50~54 Years	55~59歲 55~59 Years	60~64歲 60~64 Years	65歲以上 65 Years & Over
4	4	1	2	0	0
3	4	3	2	1	-
3	2	3	2	1	0
4	2	3	2	1	0
3	3	2	2	2	0
3	4	3	1	2	0
3	3	4	2	1	0
5	2	3	3	2	0
5	3	3	2	1	0
2	4	3	3	2	0
3	3	3	2	2	0

Source: Yearbook of Manpower Survey Statistics.

表17.經指定填報職業災害統計之事業單位概況

單位：家、人、人次、日、時

年別 Year	陳報事業 單位數 Reporting Business Entities	工作者數 Workers	總工作日數 Total Work Days	總工時 Total Person- work Hours	失能傷害次數	
					計 Total	死亡 Deaths
民國102年 2013	1,067	180,736	46,432,281	380,250,972	911	5
民國103年 2014	1,066	183,355	46,963,289	385,318,150	1,004	3
民國104年 2015	1,077	205,222	51,803,851	422,912,501	992	5
民國105年 2016	1,140	233,908	55,877,913	451,834,144	846	7
民國106年 2017	1,403	269,198	64,717,926	520,881,586	802	11
民國107年 2018	1,432	269,674	65,294,746	526,798,401	928	6
民國108年 2019	1,472	271,300	66,071,541	532,893,798	815	2
民國109年 2020	1,429	268,497	64,084,583	519,276,078	902	6
民國110年 2021	1,634	258,525	62,908,289	506,486,822	1,163	7
民國111年 2022	1,692	264,612	63,854,385	520,591,063	1,078	5
民國112年 2023						

資料來源：勞動部。

說明：1.陳報事業單位及工作者為年平均値。

2.工作者數於103年以前係指事業單位僱用之勞工，自104年起係指事業單位僱用之勞工及受工作場所負責人指揮或監督從事勞動之人。

3.失能傷害頻率(人次/百萬工時)=(失能傷害次數*1,000,000)/總工時。

4.失能傷害嚴重率(日/百萬工時)=(總損失工作日數*1,000,000)/總工時。

Table 17. General Condition of the Designated Industries Compile Reports and Statistics on Occupational Accidents

Unit: Establishments, Persons, Person-Times, Days, Time

Times of Disabling Injury			失能傷害頻率 Disabling Injury Frequency Rate	總損失工作日數 Total Work Days Lost	失能傷害嚴重率 Disabling Injury Severity Rate
永久全失能 Permanent Total Disability	永久部分失能 Permanent Partial Disability	暫時全失能 Temporary Total Disability			
2	30	874	2.39	67,480	177
2	25	974	2.60	52,185	135
1	38	948	2.34	70,511	166
1	20	818	1.87	64,895	143
-	14	777	1.53	88,079	169
-	21	901	1.76	53,615	101
1	16	796	1.52	35,232	66
-	25	871	1.73	61,341	118
4	23	1,129	2.29	62,796	123
-	24	1,049	2.07	52,998	101

Source:Ministry of Labor.

Note: 1. The year data of reporting business entities and workers add up to the average in a fiscal year.

2. The term "workers" referred to in this sheet means laborers prior to 2014, and then it means laborers or other people engaged in work and directed or supervised by the responsible people in workplaces.

3. Disabling Injury Frequency Rate = (Times of Disabling Injury * 1,000,000) / Total Person-work Hours

4. Disabling Injury Severity Rate = (Total Work Days Lost * 1,000,000) / Total Person-work Hours