

中華民國 112 年

臺南市六甲區

# 統計年報

STATISTICAL YEARBOOK OF LIOUJIA  
DISTRICT, TAINAN CITY 2023



臺南市六甲區公所 編印  
113年7月出版

LIOUJIA DISTRICT OFFICE, TAINAN CITY  
JULY 2024

# 凡例

**EXPLANATORY NOTE**



# 凡 例

- 1、本刊編印之目的，為提供本區一般概況資料及重要施政成果，以供各有關機關執行公務之參考應用。
- 2、本刊之資料來源，部份取材於本區各業務單位，統計報告表間有部份資料，則由市政府主計處統計年報提供。
- 3、本刊所列資料，以民國112年為主，但為便於明瞭施政進展情形，將近數年各項總數併列以資比較，藉資察往知來。至於各年數字若與以前年度出刊各版有出入者，以本刊所列數字為準。
- 4、本刊計分土地、人口、行政組織、農林漁牧、工商業及區建設、財稅、教育文化、衛生及社會福利等9類40表。本年報於各類統計表前，增加提要分析及佐以統計插圖，以增進使用資料者之瞭解。
- 5、本刊年報所列度量衡單位，一律採用公制，如有原非公制者，均經換算為公制，以資劃一，如有特殊情形而採用其他單位者，以分別予以註明，表內數字太長者，其單位均儘量提高，尾數四捨五入，故部份總數與細數之間，或有未能吻合情事。
- 6、本刊所用符號代表意義如下：
  - 「-」：無數值或數值無統計
  - 「--」：數值無意義
  - 「…」：數值尚未發布
  - 「0」：有數值，但數值不及半單位

# EXPLANATORY NOTE

- 1、 The purpose of the magazine published in order to provide a general overview of the area information and important policy outcomes, for each of the relevant authorities to perform official duties of the reference application.
- 2、 All data contained in this yearbook , the majority drawn from the various business units of the district, between statistical report form that some information from the Tainan city government to provide yearbook reports, Accounting and Statistics.
- 3、 Information listed in the publication, mainly in 2023, but the case is easy to understand the progress of the policy, the total number of years as far as possible nearly side by side for comparison. As if each of the figures published in the Yearbook differ from those in previous years, with a number listed in the yearbook.
- 4、 The yearbook scoring land, population, administrative organization, agriculture, forestry, animal husbandry and fisheries, industry, commerce and area construction, taxation, education, culture, health and social welfare class 9 Table 40. Given the various types of tables before this year, an increase of statistical analysis and accompanied by illustrations to enhance the understanding of those who use the data.
- 5、 The measure units used in this abstract are of metric system, but those units applied in the summary which can not convert to metric system are remarked respectively. If conditions are special, we use another unit and note it. If the figures in the table are long, we lift the unit count 5 and higher fractions as units and disregarding the rest. Therefore the total number doesn't always coincide with the detail number.
- 6、 The following symbols are used throughout the publication:
  - 「—」：zero or not available
  - 「--」：meaningless.
  - 「…」：not yet published
  - 「0」：less than a half unit

# 目 錄

表號 頁次

- ◆ 六甲區位置圖
- ◆ 六甲區行政區域圖

## 壹、土地

提要分析 .....	1 - 1
◆ 1-1 區境界 .....	1 - 3
◆ 1-2 已登記土地面積 .....	1 - 4
◆ 1-3 實施耕地三七五減租後承租人承買耕地面積及人數 .....	1 - 8
◆ 1-4 實施三七五減租成果 .....	1 - 10
◆ 1-5 土地徵收面積 .....	1 - 12

## 貳、人口

提要分析 .....	2 - 1
◆ 2-1 現住戶數、人口密度及性比例 .....	2 - 4
◆ 2-2 戶籍動態 .....	2 - 6
◆ 2-3 現住人口之年齡分配 .....	2-12
◆ 2-4 現住人口之年齡結構 .....	2-16
◆ 2-5 15歲以上現住人口之教育程度 - 按年齡別分 .....	2-18
◆ 2-6 現住人口之婚姻狀況 - 按年齡別分 .....	2-26

## 參、行政組織

提要分析 .....	3 - 1
◆ 3-1 區公所員工按職等別及性別分 .....	3 - 2
◆ 3-2 區公所員工按教育程度分 .....	3 - 4
◆ 3-3 區公所員工按年齡分 .....	3 - 6

# CONTENTS

## I. Land

Summary of Analysis .....	1 - 1
◆ 1-1 Boundary of District.....	1 - 3
◆ 1-2 Area of Registered Land .....	1 - 4
◆ 1-3 The Situation of Lessees after Implementing Rental Reduction to 37.5%.....	1 - 8
◆ 1-4 Achievements of Implementing Rental Reduction to 37.5% .....	1 - 10
◆ 1-5 Area of Land Purchased by Government.....	1 - 12

## II. Population

Summary of Analysis .....	2 - 1
◆ 2-1 Resident Households 、 Population Density & Sex Ratio .....	2 - 4
◆ 2-2 Household Registration Movement.....	2 - 6
◆ 2-3 Resident Population by Age Group.....	2-12
◆ 2-4 Resident Population by Age Structure .....	2-16
◆ 2-5 Educational Attainment of Resident Population Aged 15 and Over by Age Group.....	2-18
◆ 2-6 Marital Status of the Resident Population by Age Group .....	2-26

## III. Administration

Summary of Analysis .....	3 - 1
◆ 3-1 Number of Civil Servants of Lioujia District Office by Rank and Sex .....	3 - 2
◆ 3-2 Number of Civil Servants of Lioujia District Office by Educational Attainments .....	3 - 4
◆ 3-3 Number of Civil Servants of Lioujia District Office by Age Group.....	3 - 6

## 肆、農林漁牧

提要分析 .....	4 - 1
◆ 4-1 農耕土地面積.....	4 - 4
◆ 4-2 稻米收穫面積及生產量 .....	4 - 8
◆ 4-3 農產品收穫面積及生產量 .....	4-10
◆ 4-4 水產養殖面積.....	4-18
◆ 4-5 現有家畜數 .....	4-20
◆ 4-6 家畜屠宰頭數.....	4-24
◆ 4-7 產乳牛頭數及產乳量 .....	4-26
◆ 4-8 現有家禽數量.....	4-28

## 伍、工商業及區建設

提要分析 .....	5 - 1
◆ 5-1 營運中工廠家數.....	5 - 2
◆ 5-2 都市計畫區面積及人口 .....	5 - 6
◆ 5-3 都市計畫公共設施用地已闢建面積 .....	5 - 8
◆ 5-4 自來水供水普及率.....	5 -10

## 陸、金融財稅

提要分析 .....	6 - 1
◆ 6-1 歲入預決算--按來源別分.....	6 - 2
◆ 6-2 歲出預決算--按政事別分.....	6 - 6



## **IV. Agriculture, Forestry, Fishery and Husbandry**

Summary of Analysis .....	4 - 1
◆ 4-1 Cultivated Land Area .....	4 - 4
◆ 4-2 Harvested Area and Production of Rice.....	4 - 8
◆ 4-3 Harvested Area and Production of Crop Products.....	4-10
◆ 4-4 Aquacultural Area .....	4-18
◆ 4-5 Number of Current Livestock .....	4-20
◆ 4-6 Number of Livestock Slaughtered .....	4-24
◆ 4-7 Number of Milking Cows and Milk Quantity.....	4-26
◆ 4-8 Number of Current Poultry .....	4-28

## **V. Industry, Business and District Construction**

Summary of Analysis .....	5 - 1
◆ 5-1 Number of Factories in Operating .....	5 - 2
◆ 5-2 Area and Population of Building Volume of Urban Planning Districts .....	5 - 6
◆ 5-3 Area Constructed of Public Facility Land of Urban Planning .....	5 - 8
◆ 5-4 Saturation of Water Supply .....	5-10

## **VI. Finance and Taxation**

Summary of Analysis .....	6 - 1
◆ 6-1 The Budget and Final Accounts of Annual Revenues by Source .....	6 - 2
◆ 6-2 The Budget and Final Accounts of Annual Expenditures by Functions.....	6 - 6

## 柒、教育文化

提要分析 .....	7 - 1
◆ 7-1 境內國民中學概況.....	7 - 2
◆ 7-2 境內國民小學概況.....	7 - 4

## 捌、衛生環保

提要分析 .....	8 - 1
◆ 8-1 醫療機構及其他醫事機構開（執）業醫事人員數 .....	8 - 2
◆ 8-2 醫療院所數及各類病床數 .....	8 - 6
◆ 8-3 預防接種工作 .....	8-18
◆ 8-4 藥商家數 .....	8-22

## 玖、社會福利

提要分析 .....	9 - 1
◆ 9-1 宗教教務概況.....	9 - 3
◆ 9-2 推行社區發展工作成果 .....	9 - 4
◆ 9-3 身心障礙人數.....	9 - 8
◆ 9-4 低收入戶人數及生活扶助 .....	9-14
◆ 9-5 辦理調解業務概況.....	9-16
◆ 9-6 獨居老人人口數.....	9-22

## VII. Education and Culture

Summary of Analysis .....	7 - 1
◆ 7-1 Summary of Junior High Schools in the District .....	7 - 2
◆ 7-2 Summary of Primary Schools in the District .....	7 - 4

## VIII. Health

Summary of Analysis .....	8 - 1
◆ 8-1 Number of Registered Medical Personnel in Hospitals, Clinics, and Other Medical Care Institutions.....	8 - 2
◆ 8-2 Number of Hospitals, Clinics and Beds.....	8 - 6
◆ 8-3 Immunization .....	8-18
◆ 8-4 Number of Pharmaceutical Firms .....	8-22

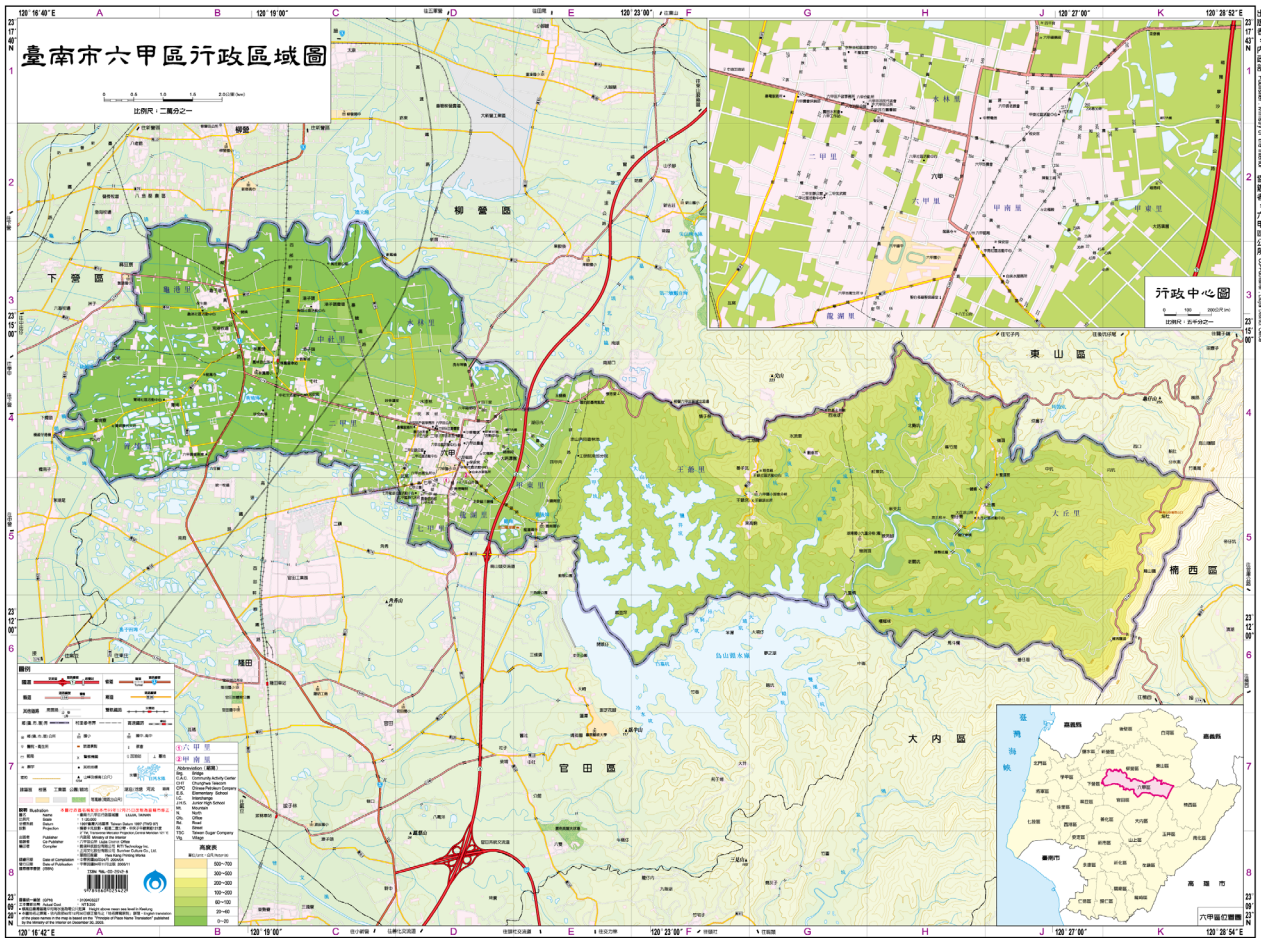
## IX. Social Welfare

Summary of Analysis .....	9 - 1
◆ 9-1 General Conditions of the Religions.....	9 - 3
◆ 9-2 Achievements of Community Development .....	9 - 4
◆ 9-3 The Disabled Population .....	9 - 8
◆ 9-4 Households and Persons of Low-Income Families.....	9-14
◆ 9-5 Cases of Mediation.....	9-16
◆ 9-6 Number of Elders Living Alone.....	9-22

# 臺南市六甲區位置圖



# 臺南市六甲區行政區域圖





壹、土 地

I、Land





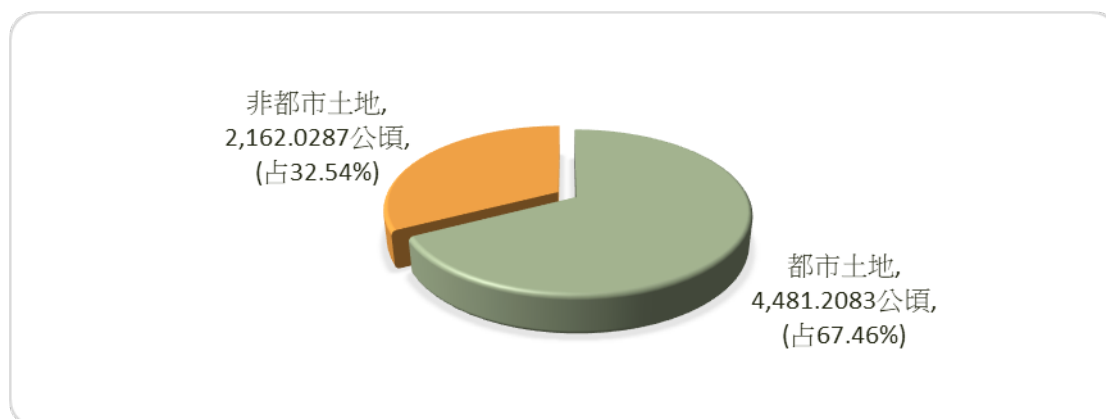
# 壹、土地

## 一、位置及地勢

六甲區位於臺灣臺南市中央偏北，北臨柳營區、東山區，東鄰楠西區，西臨下營區，南接官田區、大內區。本區呈東西寬南北窄的長條形，東半部屬阿里山山脈的一部分，地勢較為崎嶇，西半部則屬嘉南平原，地勢平坦，氣候屬熱帶季風氣候。

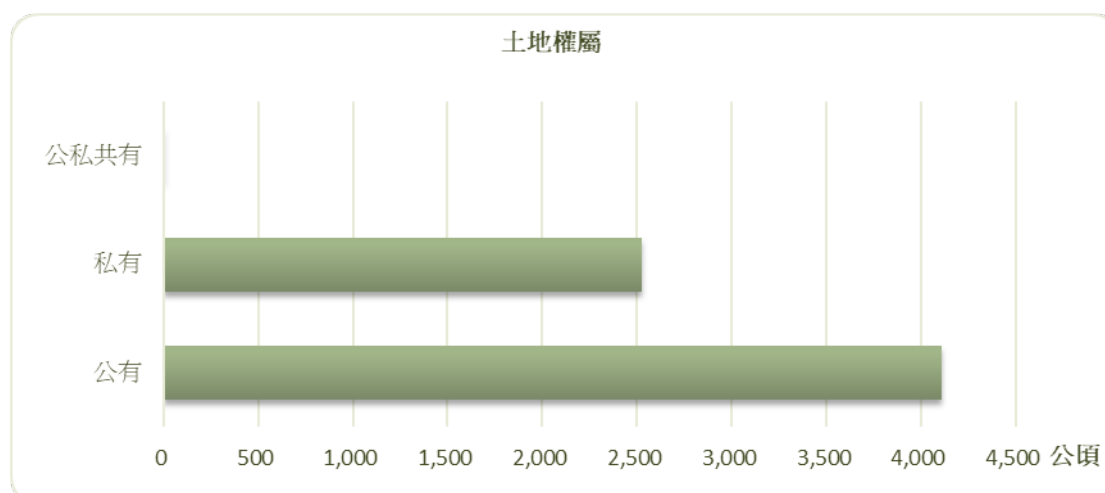
## 二、土地利用

本區土地總面積為 6,754.71 公頃，占臺南市土地總面積 3.08%。民國 112 年底全區使用土地已登記面積有 6,643.2370 公頃，其中都市用地 4,481.2083 公頃(占 67.46%)，非都市用地 2,162.0287 公頃(占 32.54%)。



本區 112 年底已登記土地面積

依權屬分：公有 4,109.2594 公頃(占 61.86%)，私有 2,528.4577 公頃(占 38.06%)，公私有共有 5.5199 公頃(占 0.08%)。

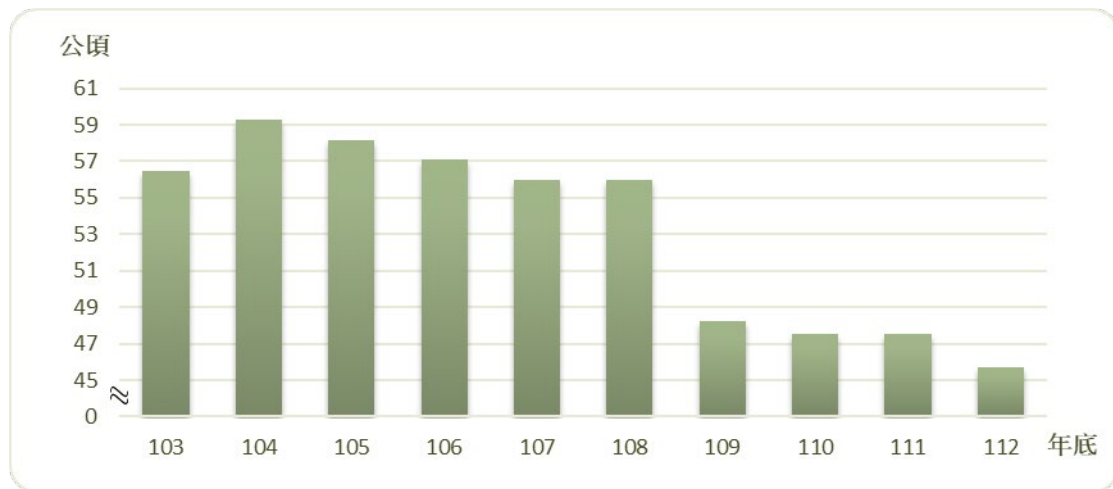


本區 112 年底已登記土地面積—按權屬分

### 三、土地改革

#### (一)三七五減租成果

為改善租佃制度，廢除原有高達百分之五十至百分七十的租率，減輕佃農之負擔，安定農村為目的，於 38 年實施三七五減租，限定地租最高額不得超過耕地主要農作物正產品全年收穫量百分之三十七點五，副產物之收益都歸佃農所有，同時規定租期不得少於六年，地主不得任意撤租。截至民國 112 年底承租人人數 152 人，出租人人數 204 人，土地筆數 206 筆，租約件數 106 件，面積 45.7237 公頃。



近年本區實施三七五減租成果

#### (二)土地徵收面積

112 年本區無土地徵收。

表1-1.區境界  
Table 1-1. Boundary of District

民國112年底 End of 2023

方位別 Aspect	地點 Locality	經緯度 Longitude & Latitude			
		度 Degree	分 Minute	秒 Second	
中心地點 Central Location	王爺里西南	東經 East Longitude	120	22	4
		北緯 North Latitude	23	13	3
極東 Eastern Point	大丘里東邊	東經 East Longitude	120	28	13
		北緯 North Latitude	23	13	50
極西 Western Point	菁埔里西邊	東經 East Longitude	120	16	30
		北緯 North Latitude	23	13	59
極南 Southern Point	大丘里南邊	東經 East Longitude	120	27	-
		北緯 North Latitude	23	11	27
極北 Northern Point	水林里與中社里交界北邊	東經 East Longitude	120	19	33
		北緯 North Latitude	23	16	2

資料來源：本所民政及人文課。

Source: Civil Affairs and Humanities Section.

表1-2.已登記土地面積

單位：公頃

年底別 End of Year	土地權屬別 Land Ownership	總計 Grand Total	非都市土地	
			合計 Total	甲種 建築用地 Type A Construction Land
民國103年底 End of 2014	公有 Public Land	3,645.8045	173.9083	0.2704
	私有 Private Land	2,806.4019	1,983.2037	45.8729
	公私共有Both	4.4205		0.1362
民國104年底 End of 2015	公有 Public Land	3,645.9646	173.9083	0.2704
	私有 Private Land	2,806.5018	1,983.3147	45.8729
	公私共有Both	4.2625	3.2174	0.1362
民國105年底 End of 2016	公有 Public Land	3,645.8843	173.8683	0.2704
	私有 Private Land	2,806.7267	1,983.4589	45.8729
	公私共有Both	4.2625	3.2174	0.1362
民國106年底 End of 2017	公有 Public Land	3,746.4875	173.8451	0.2704
	私有 Private Land	2,806.3892	1,983.4802	45.6193
	公私共有Both	4.2919	3.2174	0.1362
民國107年底 End of 2018	公有 Public Land	3,746.9488	173.7943	0.3050
	私有 Private Land	2,806.2660	1,983.6497	45.5942
	公私共有Both	4.2690	3.1595	0.1362
民國108年底 End of 2019	公有 Public Land	3,751.0474	176.9758	0.3050
	私有 Private Land	2,802.6371	1,981.6844	45.6214
	公私共有Both	4.0514	2.9482	0.1362
民國109年底 End of 2020	公有 Public Land	4,024.2276	338.2101	0.5471
	私有 Private Land	2,529.1484	1,819.7701	45.4051
	公私共有Both	4.7363	3.6222	0.1362
民國110年底 End of 2021	公有 Public Land	4,024.2390	338.6541	0.5471
	私有 Private Land	2,528.3006	1,819.5157	45.4246
	公私共有Both	5.5154	3.8174	0.1362
民國111年底 End of 2022	公有 Public Land	4,109.6195	338.6909	0.5471
	私有 Private Land	2,528.2674	1,819.4892	45.4246
	公私共有Both	5.5199	3.8219	0.1362
民國112年底 End of 2023	公有 Public Land	4,109.2594	338.6228	0.5471
	私有 Private Land	2,528.4577	1,819.5840	45.4267
	公私共有Both	5.5199	3.8219	0.1362

資料來源：臺南市政府地政局。

Table 1-2. Area of Registered Land

Unit: Ha.

Non-Urban Land							
乙種 建築用地 Type B Construction Land	丙種 建築用地 Type C Construction Land	丁種 建築用地 Type D Construction Land	農牧 用地 Farming and Pasturable Land	林業 用地 Forestry Land	養殖 用地 Land for Fish Culture	鹽業 用地 Land for Salt Industry	礦業 用地 Land for Mine Industry
0.5429	-	-	16.2282	7.2624	0.0496	-	-
37.6041	-	8.4651	1,711.0619	-	24.3218	-	-
0.0423	-	-	2.4926	-	-	-	-
0.5429	-	-	16.2282	7.2624	0.0496	-	-
37.6041	-	8.4651	1,711.0147	-	24.3218	-	-
0.0423	-	-	2.4926	-	-	-	-
0.2659	-	-	16.1369	7.2624	0.0496	-	-
37.8894	-	8.4651	1,711.1290	-	24.3218	-	-
0.0423	-	-	2.4926	-	-	-	-
0.2659	-	-	16.1136	7.2624	0.0496	-	-
37.8894	-	8.4651	1,711.4232	-	24.3218	-	-
0.0423	-	-	2.4926	-	-	-	-
0.2659	-	-	16.0282	7.2624	0.0496	-	-
37.8320	-	8.4651	1,711.7322	-	24.3218	-	-
0.0997	-	-	2.3736	-	-	-	-
0.2701	-	-	18.8349	7.2624	0.0496	-	-
37.8361	-	8.4651	1,710.0917	-	24.3218	-	-
0.0997	-	-	2.1623	-	-	-	-
0.2701	-	-	60.5020	7.2624	0.0496	-	-
37.5645	-	8.4651	1,664.8066	-	24.3218	-	-
0.3713	-	-	2.5647	-	-	-	-
0.2701	-	-	60.4940	7.2624	0.0496	-	-
37.5706	-	8.8441	1,663.7738	-	24.7218	-	-
0.3713	-	-	2.7599	-	-	-	-
0.2701	-	-	60.4680	7.2624	0.0496	-	-
37.5661	-	8.8441	1,663.8438	-	24.7218	-	-
0.3758	-	-	2.7599	-	-	-	-
0.2701	-	-	60.3913	7.2624	0.0498	-	-
37.5661	-	8.8221	1,664.4042	-	24.3062	-	-
0.3758	-	-	2.7599	-	-	-	-

Source: Bureau of Land, Tainan City Government.

表1-2.已登記土地面積(續完)

單位：公頃

年底別 End of Year	土地權屬別 Land Ownership	非都市用地				
		窯業 用地 Land for Kiln Industry	交通 用地 Land for Comm. and Trans.	水利 用地 Land for Irrigation & Drainage	遊憩 用地 Land for Recreational Use	古蹟保存 用地 Land for Historical Preservation
民國103年底 End of 2014	公有 Public Land	-	83.3049	52.3244	-	-
	私有 Private Land	-	22.6563	128.4671	0.0175	-
	公私共有Both	-	0.4901	0.0177	-	-
民國104年底 End of 2015	公有 Public Land	-	83.3049	52.3244	-	-
	私有 Private Land	-	22.6563	128.6253	0.0175	-
	公私共有Both	-	0.4901	0.0177	-	-
民國105年底 End of 2016	公有 Public Land	-	83.5861	52.3715	-	-
	私有 Private Land	-	22.4564	128.5781	0.0175	-
	公私共有Both	-	0.4901	0.0177	-	-
民國106年底 End of 2017	公有 Public Land	-	83.5861	52.3716	-	-
	私有 Private Land	-	22.4564	128.5577	0.0175	-
	公私共有Both	-	0.4901	0.0177	-	-
民國107年底 End of 2018	公有 Public Land	-	83.5861	52.3716	-	-
	私有 Private Land	-	22.4527	128.5044	0.0175	-
	公私共有Both	-	0.4938	0.0177	-	-
民國108年底 End of 2019	公有 Public Land	-	83.7999	52.5284	-	-
	私有 Private Land	-	22.2663	128.3347	0.0175	-
	公私共有Both	-	0.4938	0.0177	-	-
民國109年底 End of 2020	公有 Public Land	-	84.5435	171.1099	-	-
	私有 Private Land	-	21.5233	12.6586	0.0175	-
	公私共有Both	-	0.4938	0.0177	-	-
民國110年底 End of 2021	公有 Public Land	-	84.5402	171.5652	-	-
	私有 Private Land	-	21.5233	12.5902	0.0175	-
	公私共有Both	-	0.4938	0.0177	-	-
民國111年底 End of 2022	公有 Public Land	-	84.3363	171.8319	-	-
	私有 Private Land	-	21.3890	12.6325	0.0175	-
	公私共有Both	-	0.4938	0.0177	-	-
民國112年底 End of 2023	公有 Public Land	-	84.4161	171.7605	-	-
	私有 Private Land	-	21.3530	12.6384	0.0175	-
	公私共有Both	-	0.4938	0.0177	-	-

資料來源：臺南市政府地政局。

Table 1-2. Area of Registered Land(Cont.End)

Unit: Ha.

Non-Urban Land						都市土地及其他 Urban Land & Others
生態保護 用地 Land for Ecological Conservatio	國土保安 用地 Land for Protection & Conservation	墳墓 用地 Cemetery Land	特定目的 事業用地 Land for Special Enterprise	暫未編定 用地 Not- Specified	其他 用地 Others	
-	0.2262	1.9307	11.7686	-	-	3,471.8961
-	0.1846	0.9376	3.6148	-	-	823.1982
-	-	-	0.0385	-	-	1.2031
-	0.2262	1.9307	11.7686	-	-	3,472.0562
-	0.1846	0.9376	3.6148	-	-	823.1871
-	-	-	0.0385	-	-	1.0451
-	0.2262	1.9307	11.7686	-	-	3,472.0160
-	0.1846	0.9376	3.6065	-	-	823.2678
-	-	-	0.0385	-	-	1.0451
-	0.2262	1.9307	11.7686	-	-	3,572.6424
-	0.1846	0.9376	3.6076	-	-	822.9090
-	-	-	0.0385	-	-	1.0745
-	0.2262	1.9307	11.7686	-	-	3,573.1545
-	0.1846	0.9376	3.6076	-	-	822.6163
-	-	-	0.0385	-	-	1.1095
-	0.2262	1.9307	11.7686	-	-	3,574.0716
-	0.1846	0.9376	3.6076	-	-	820.9527
-	-	-	0.0385	-	-	1.1032
-	0.2262	1.9307	11.7686	-	-	3,686.0175
-	0.3867	0.9376	3.6833	-	-	709.3783
-	-	-	0.0385	-	-	1.1141
-	0.2262	1.9307	11.7686	-	-	3,685.5849
-	0.4289	0.9376	3.6833	-	-	708.7849
-	-	-	0.0385	-	-	1.6980
-	0.2262	1.9307	11.7686	-	-	3,770.9286
-	0.4289	0.9376	3.6833	-	-	708.7782
-	-	-	0.0385	-	-	1.6980
-	0.2262	1.9307	11.7686	-	-	3,770.6366
-	0.4289	0.9376	3.6833	-	-	708.8737
-	-	-	0.0385	-	-	1.6980

Source: Bureau of Land, Tainan City Government.

表1-3.實施三七五減租後佃農購買耕地面積與戶數  
Table 1-3. The Situation of Tenant Farmers after Implementing  
Rental Reduction to 37.5%

年別 Year	面積（公頃） Area				戶數（戶） No. of Tenants to Purchase the Land (Households)
	合計 Total	田 Paddy Fields	旱 Upland Fields	其他 Others	
民國103年 2014	-	-	-	-	-
民國104年 2015	-	-	-	-	-
民國105年 2016	-	-	-	-	-
民國106年 2017	-	-	-	-	-
民國107年 2018	-	-	-	-	-
民國108年 2019	-	-	-	-	-
民國109年 2020	-	-	-	-	-

資料來源：臺南市政府地政局。

Source: Bureau of Land, Tainan City Government.



表1-3.實施耕地三七五減租後承租人承買耕地面積及人數(續完)  
Table 1-3. The Situation of Lessees after Implementing  
Rental Reduction to 37.5%(Cont.End)

年別 Year	承買耕地面積（公頃） Area of Lessees' purchase (Ha.)		承買耕地承租人人數（人） No. of Lessees (Persons)	
	本年 This year	累計至本年底止 Accumulation	本年 This year	累計至本年底止 Accumulation
民國110年 2021	-	-	-	-
民國111年 2022	-	-	-	-
民國112年 2023	-	-	-	-

資料來源：臺南市政府地政局。

Source: Bureau of Land, Tainan City Government.

說明：1.表名修正為「實施耕地三七五減租後承租人承買耕地面積及人數」。

2.110年起因現行租約管理機關係以「人數」計算，爰將「購買耕地佃農戶數」修正為「承買耕地承租人人數」。

3.「購買耕地面積(公頃)」修正為「承買耕地面積(公頃)」；因應地目等則制度已廢除，刪除面積欄為下「田」、「旱」及「其他」欄位。

表1-4.實施三七五減租成果

Table 1-4. Achievements of Implementing Rental Reduction to 37.5%

年底別 End of Year	佃農戶數 (戶) No. of Tenant Farmers (Households)	土地筆數 (筆) Land (Cases)	租約件數 (件) Cases of Leasing Contracts (Cases)	訂約面積 (公頃) Area of Contracts			
				合計 Total	田 Paddy Fields	旱 Upland Fields	其他 Others
民國103年 2014	...	299	158	56.4828	50.9504	5.5324	—
民國104年 2015	...	294	151	59.2935	55.6070	3.6865	—
民國105年 2016	...	291	149	58.1680	54.3405	3.8275	—
民國106年 2017	...	284	146	57.1243	53.5833	3.5410	—
民國107年 2018	188	277	143	55.9668	52.4258	3.5410	—
民國108年 2019	188	277	143	55.9668	52.4258	3.5410	—
民國109年 2020	149	219	112	48.2022	45.7163	2.4859	—

資料來源：臺南市政府地政局。

Source: Bureau of Land, Tainan City Government.

表1-4.實施三七五減租成果  
Table 1-4. Achievements of Implementing Rental Reduction to 37.5%

年底別 End of Year	承租人人數 Lessees	出租人人數 Lessors	租約筆數 No. of Contracts Concluded Land Plot on Lease	租約件數 Case of Leasing Contracts	面積(公頃) Area (ha.)
民國110年 2021	155	205	215	110	47.5657
民國111年 2022	158	208	215	110	47.5657
民國112年 2023	152	204	206	106	45.7237

資料來源：臺南市政府地政局。

Source: Bureau of Land, Tainan City Government.

說明：1.110年起因現行租約管理機關係以「人數」計算，爰將「佃農戶數」修正為「承租人人數」。

2.因應地目等則制度已廢除，刪除面積欄為下「田」、「旱」及「其他」欄位。

表1-5.土地徵收面積

單位:公頃

年底別 End of Year	徵收面積(公頃)				Area of Land Purchased by Government (Ha.)		
	總計 Total	國防事業 Defence	交通事業 Transportation	公用事業 Public Utilities	水利事業 Water Conservancy	公共衛生及環境 保護事業 Public Health and Environmental Protection	政府機關、地方自 治機關及其他公共 建築 Government Organ, Local Self-government Organ, and Other Public Building
民國103年 2014	-	-	-	-	-	-	-
民國104年 2015	-	-	-	-	-	-	-
民國105年 2016	-	-	-	-	-	-	-
民國106年 2017	-	-	-	-	-	-	-
民國107年 2018	1.2620	-	1.2620	-	-	-	-
民國108年 2019	0.3039	-	-	-	0.3039	-	-
民國109年 2020	-	-	-	-	-	-	-
民國110年 2021	0.0047	-	0.0047	-	-	-	-
民國111年 2022	-	-	-	-	-	-	-
民國112年 2023	-	-	-	-	-	-	-

資料來源：臺南市政府地政局。

Table 1-5. Area of Land Purchased by Government

Unit:Hectares

				以補償費用分(新臺幣元)By Compensation(NT\$)			
教育、學術及 文化事業	社會福利 事業	國營事業	其他	合計	地價補償	改良物補償 (含遷移費)	其他
Education and Culture	Social Welfare	National Business	Others	Total	Compensation of Land Price	Improved Properties (Removal Fees Included)	Others
-	-	-	-	-	-	-	-
-	-	-	-	-	-	-	-
-	-	-	-	-	-	-	-
-	-	-	-	-	-	-	-
-	-	-	-	5,202,315	5,202,315	-	-
-	-	-	-	1,671,585	1,581,351	90,234	-
-	-	-	-	-	-	-	-
-	-	-	-	70,071	70,071	-	-
-	-	-	-	-	-	-	-
-	-	-	-	-	-	-	-

Source:Bureau of Land, Tainan City Government.



貳、人 口

II、Population

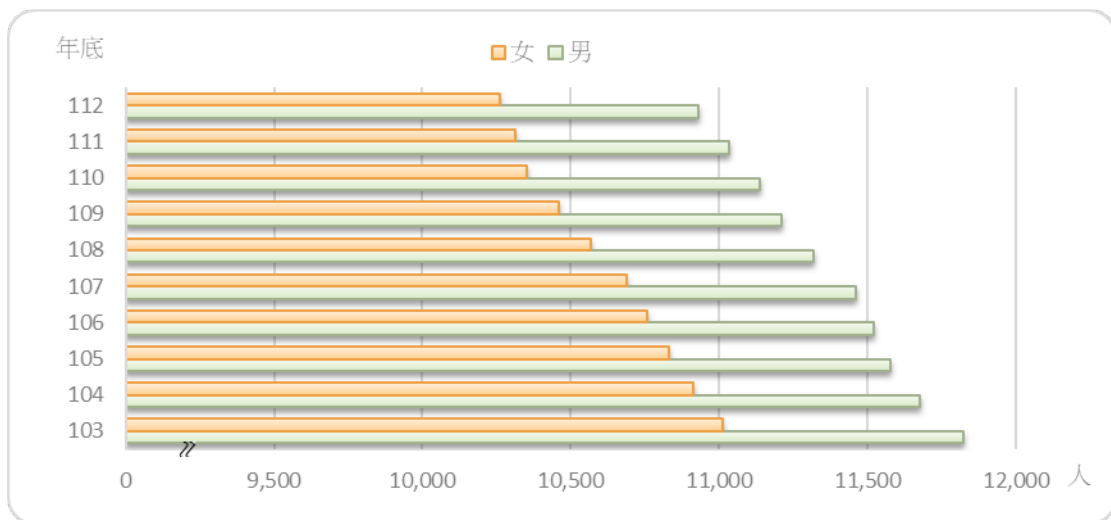




## 貳、人口

### 一、總人口

本區民國 112 年總人口數為 21,189 人，其中男性 10,929 人(占 51.58%)，女性 10,260 人(占 48.42%)，性比例為 106.52。人口分佈以二甲里 3,830 人(占 18.08%)為最多，六甲里 3,268 人(占 15.42%)次之，大丘里 568 人(占 2.68%)最少；人口密度全區平均每平方公里 313.69 人，戶量為 2.61 人/戶。



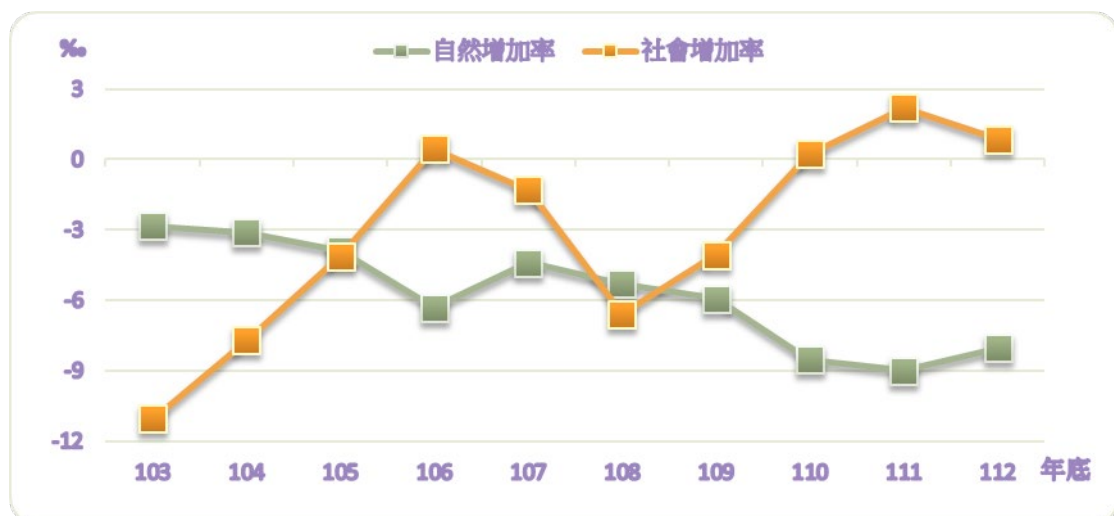
近年本區現住人口數—按性別分

### 二、人口動態

由本區戶籍動態登記資料顯示，本區民國 112 年人口數較民國 111 年 減少 153 人。

自然因素減少 171 人(出生人數 87 人，粗出生率為 4.09‰，死亡人數 258 人，粗死亡率為 12.13‰)，即自然增加率為-8.04‰。

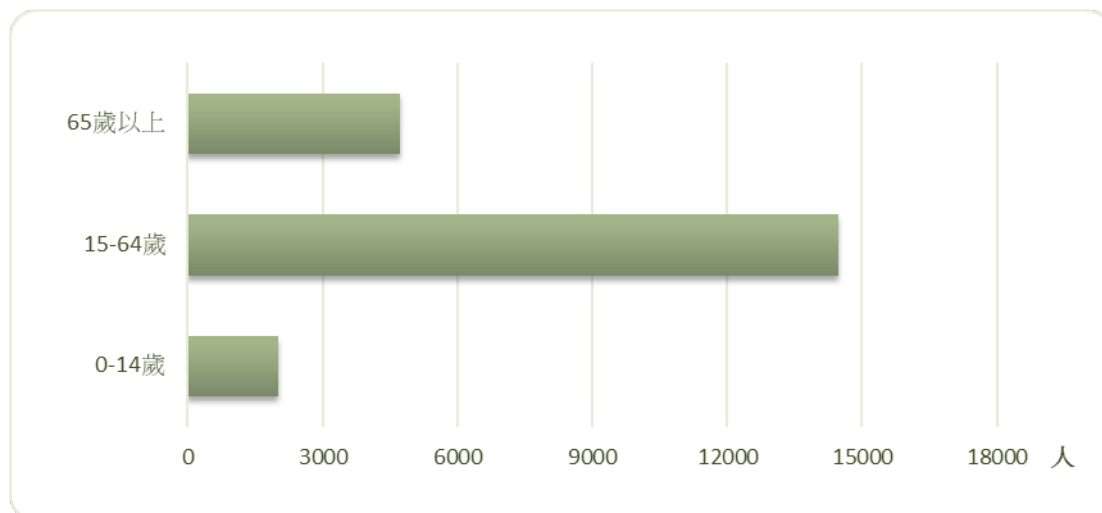
社會因素增加 18 人(遷入人數 641 人，遷出人數 623 人)；遷入率為 44.96‰，遷出率為 44.11‰，即社會增加率為 0.85‰。



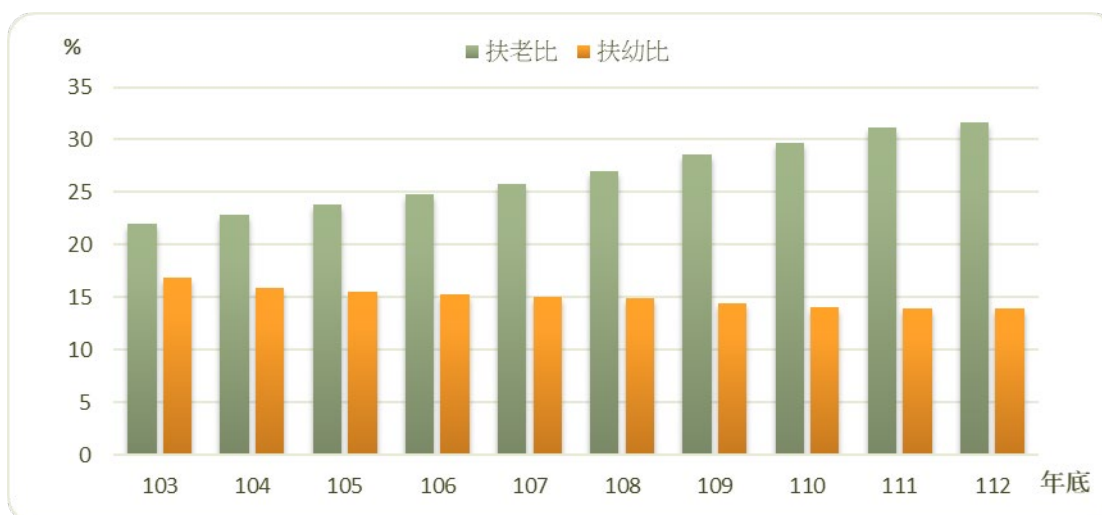
近年本區人口自然增加率與社會增加率

### 三、年齡分配

本區民國 112 年人口年齡分配，0-14 歲幼年人口有 2,010 人(占 9.48%)；15-64 歲壯年人口有 14,467 人(占 68.28%)；65 歲以上老年人口有 4,712 人(占 22.24%)，扶老比 32.57；扶幼比 13.89；扶養比 46.46；老化指數 234.43。



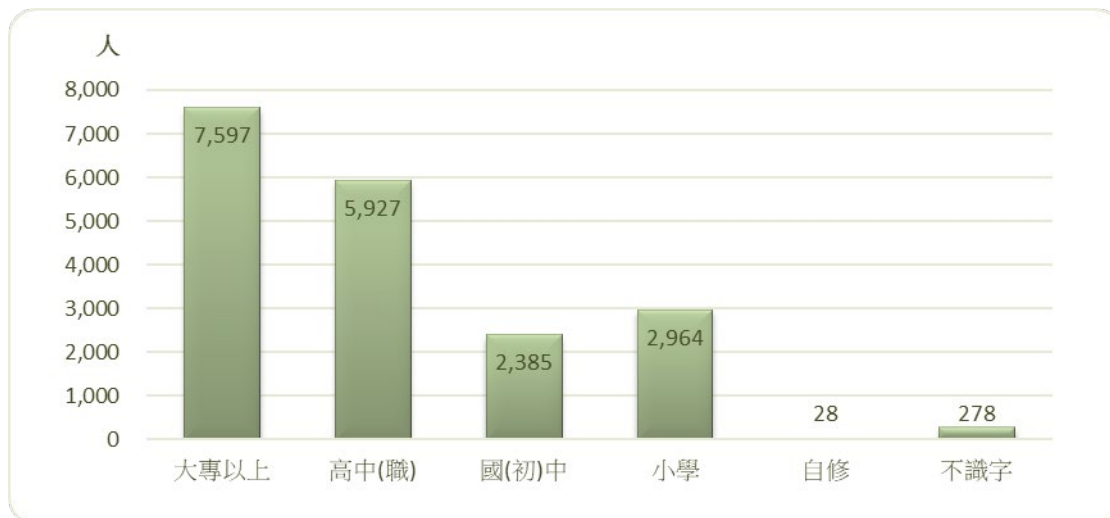
本區 112 年底現住人口數年齡分配



近年本區現住人口之扶幼比與扶老比

## 四、教育程度

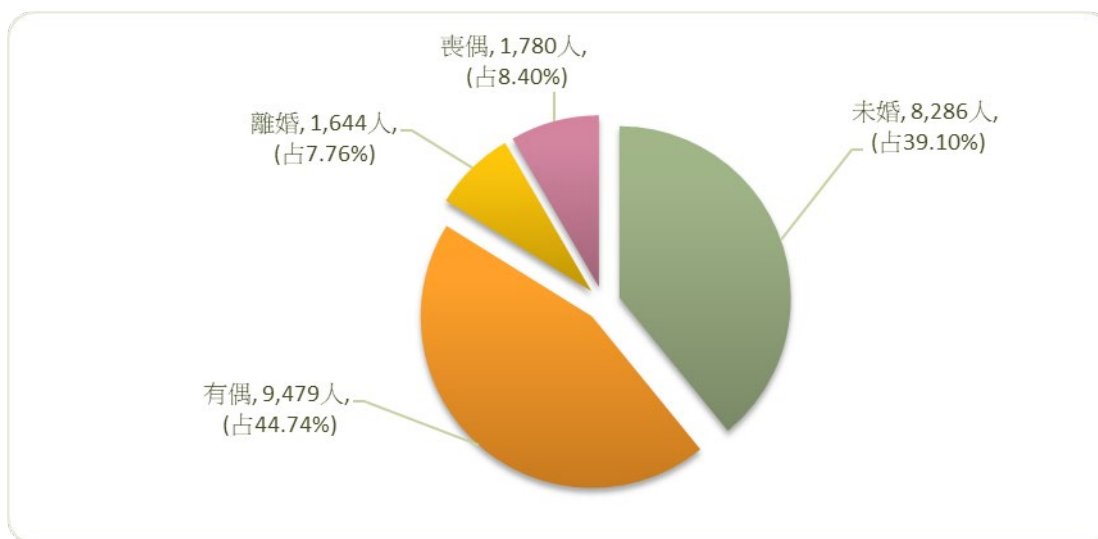
民國 112 年滿 15 歲以上人口為 19,179 人，其中受大專以上教育者 7,597 人(占 39.61%)，受高中(職)者 5,927 人(占 30.90%)，初中教育者 2,385 人(占 12.44%)，受小學教育者 2,964 人(占 15.45%)，自修者 28 人(占 0.15%)，不識字者 278 人(占 1.45%)。



本區 112 年底 15 歲以上現住人口之教育程度

## 五、婚姻狀況

本區民國 112 年現住總人口為 21,189 人，其中未婚者有 8,286 人(占 39.10%)，未婚男性 4,590 人，未婚女性 3,696 人；有配偶者有 9,479 人(占 44.74%)，其中男性 4,946 人，女性 4,533 人；離婚者 1,644 人(占 7.76%)，其中男性 937 人，女性 707 人；喪偶者 1,780 人(占 8.40%)，其中男性 456 人，女性 1,324 人。



本區 112 年底現住人口之婚姻狀況

表2-1.現住戶數、人口密度及性比例

年底及里別 End of Year & Village	面積(平方公里) Area(km <sup>2</sup> )	村里數 Villages	鄰數 Neighborhoods	現住戶口	
				戶數(戶) No. of Households	人口數(人) 合計 Total
民國 103 年 2014	67.5471	12	231	7,715	22,832
民國 104 年 2015	67.5471	12	231	7,730	22,586
民國 105年 2016	67.5471	12	231	7,711	22,406
民國 106年 2017	67.5471	12	231	7,773	22,275
民國 107年 2018	67.5471	11	155	7,811	22,148
民國108年 2019	67.5471	11	155	7,837	21,886
民國109年 2020	67.5471	11	155	7,908	21,668
民國110年 2021	67.5471	11	155	8,020	21,488
民國111年 2022	67.5471	11	155	8,079	21,342
民國112年 2023	67.5471	11	155	8,128	21,189
六甲里	0.6195	1	19	1,211	3,268
甲東里	3.8600	1	21	1,097	2,905
甲南里	0.4110	1	13	588	1,524
七甲里	2.2247	1	13	819	2,165
二甲里	1.4410	1	20	1,376	3,830
水林里	5.1595	1	14	814	2,294
中社里	6.2150	1	15	674	1,706
龜港里	3.7265	1	10	672	1,592
菁埔里	5.9410	1	7	251	629
王爺里	21.6525	1	11	318	708
大丘里	16.2964	1	12	308	568

資料來源：臺南市政府民政局。

Table 2-1. Resident Households, Population Density and Sex Ratio

Resident Households and Population		戶量 (人/戶) Mean Size of Households (Persons/ Households)	人口密度 (每平方公里人數) Population Density (Persons per km <sup>2</sup> )	性比例 (每百女子所當男子數) Sex Ratio (Female =100)
No. of Population (Persons)				
男 Male	女 Female			
11,820	11,012	2.96	338.02	107.34
11,673	10,913	2.92	334.37	106.96
11,577	10,829	2.91	331.71	106.91
11,518	10,757	2.87	329.77	107.07
11,459	10,689	2.84	327.89	107.20
11,317	10,569	2.79	324.01	107.08
11,208	10,460	2.74	320.78	107.15
11,136	10,352	2.68	318.12	107.57
11,031	10,311	2.64	315.96	106.98
10,929	10,260	2.61	313.69	106.52
1,595	1,673	2.70	5,275.22	95.34
1,504	1,401	2.65	752.59	107.35
781	743	2.59	3,708.03	105.11
1,141	1,024	2.64	973.16	111.43
1,949	1,881	2.78	2,657.88	103.62
1,182	1,112	2.82	444.62	106.29
882	824	2.53	274.50	107.04
824	768	2.37	427.21	107.29
331	298	2.51	105.87	111.07
419	289	2.23	32.70	144.98
321	247	1.84	34.85	129.96

Source: Bureau of Civil Affairs, Tainan City Government.

表2-2.戶籍動態

單位：人

年別 Year	遷入人數						
	合計 Total			自外國 From Foreign Countries	自他省(市)		
	計 Sub-total	男 Male	女 Female		新北市 New Taipei City	臺北市 Taipei City	桃園市 Taoyuan city
民國103年 2014	547	227	320	12	28	9	-
民國104年 2015	583	250	333	10	21	15	9
民國105年 2016	550	241	309	9	32	6	10
民國106年 2017	604	301	303	11	23	13	20
民國107年 2018	628	306	322	6	40	10	20
民國108年 2019	538	268	270	9	21	27	22
民國109年 2020	559	272	287	4	29	19	19
民國110年 2021	660	336	324	4	31	4	29
民國111年 2022	758	361	397	68	21	17	32
民國112年 2023	641	296	345	59	33	15	31

資料來源：臺南市政府民政局。

說明：1、因合併升格為直轄市，原“自本省他縣(市)”數字改填列至“臺灣省”。

2、103年桃園縣、市合併升格為直轄市，自桃園市遷入人數、遷出人數104年始有資料。

Table 2-2. Household Registration Movement

Unit : Persons

From Other Provinces(Cities)					Immigrants				
臺中市 Taichung City	高雄市 Kaohsiung City	臺灣省 Taiwan Province	福建省 Fuchien Province	其他省(市) Others	自本省他縣(市) From Other C. & City of Province	自本市他區 From Other Township, City & Dist.	初設戶籍 First Reg.	其他 Others	
27	42	88	2	-	-	330	9	-	
14	55	87	-	-	-	358	14	-	
18	41	57	8	-	-	363	6	-	
25	65	89	3	-	-	341	14	-	
38	61	76	5	-	-	366	6	-	
35	40	55	2	-	-	312	14	1	
17	50	86	-	-	-	329	5	1	
13	64	78	1	-	-	433	3	-	
43	69	71	4	-	-	425	7	1	
20	68	76	4	-	-	325	10	-	

Source: Bureau of Civil Affairs, Tainan City Government.

表2-2.戶籍動態(續1)

單位：人

年別 Year	遷出人數						
	合計 Total			往外國 To Foreign Countries	往他省(市)		
	計 Sub-total	男 Male	女 Female		新北市 New Taipei City	臺北市 Taipei City	桃園市 Taoyuan city
民國103年 2014	801	347	454	12	37	28	-
民國104年 2015	758	343	415	14	37	21	43
民國105年 2016	643	287	356	5	29	19	32
民國106年 2017	594	271	323	17	19	10	33
民國107年 2018	657	306	351	9	39	15	21
民國108年 2019	683	333	350	10	29	17	25
民國109年 2020	648	309	339	22	32	8	32
民國110年 2021	655	303	352	69	22	10	23
民國111年 2022	711	356	355	71	40	10	29
民國112年 2023	623	305	318	4	37	6	25

資料來源：臺南市政府民政局。



Table 2-2. Household Registration Movement(Cont.1)

Unit : Persons

To Other Provinces(Cities)					Emigrants				
臺中市 Taichung City	高雄市 Kaohsiung City	臺灣省 Taiwan Province	福建省 Fuchien Province	其他省(市) Others	往本省他縣(市)	往本市他區	廢止戶籍	其他	
					To Other C. & City of Province	To Other Township, City & Dist	Deleted Reg.	Others	
34	59	123	3	-	-	505	-	-	
31	72	82	8	-	-	450	-	-	
51	45	86	3	-	-	372	1	-	
26	58	93	3	-	-	335	-	-	
39	62	62	5	-	-	405	-	-	
30	68	70	6	-	-	426	1	1	
42	68	89	4	-	-	351	-	-	
33	49	64	8	-	-	377	-	-	
36	45	89	3	-	-	387	-	1	
27	55	82	5	-	-	382	-	-	

Source: Bureau of Civil Affairs, Tainan City Government.

表2-2.戶籍動態(續完)

單位：人

年別 Year	同一區內住址 變更人數 Change Residence		出生人數 No. of Births			粗出生率 Crude Birth Rate (‰)	死亡人數 No. of Deaths		
	遷入 Immigrants	遷出 Emigrants	合計 Total	男 Male	女 Female		合計 Total	男 Male	女 Female
民國103年 2014	270	270	158	83	75	6.87	223	131	92
民國104年 2015	391	391	143	76	67	6.30	214	130	84
民國105年 2016	296	296	137	70	67	6.09	224	120	104
民國106年 2017	314	314	130	55	75	5.82	271	144	127
民國107年 2018	319	319	119	63	56	5.36	217	122	95
民國108年 2019	321	321	127	59	68	5.77	244	136	108
民國109年 2020	378	378	101	50	51	4.64	230	122	108
民國110年 2021	301	301	74	42	32	3.43	259	147	112
民國111年 2022	347	347	79	46	33	3.69	272	156	116
民國112年 2023	315	315	87	46	41	4.09	258	139	119

資料來源：臺南市政府民政局。

Table 2-2. Household Registration Movement(Cont.End)

Unit : Persons

粗死亡率 Crude Death Rate  (‰)	自然增加率 Natural Increase Rate  (‰)	遷入率 Immigrant Rate  (‰)	遷出率 Emigrant Rate  (‰)	社會增加率 Social Increase Rate  (‰)	結 婚 Marriage		離 婚 Divorce	
					對數 Couples	粗結婚率 Crude Marriage Rate (‰)	對數 Couples	粗離婚率 Crude Divorce Rate (‰)
9.70	-2.83	35.53	46.58	-11.05	115	5.00	40	1.74
9.42	-3.12	42.89	50.60	-7.71	125	5.50	42	1.85
9.96	-3.87	37.61	41.74	-4.13	132	5.87	39	1.73
12.13	-6.31	41.09	40.64	0.45	112	5.01	44	1.97
9.77	-4.41	42.64	43.94	-1.30	85	3.83	38	1.71
11.08	-5.31	39.02	45.60	-6.58	90	4.09	31	1.41
10.56	-5.92	43.03	47.11	-4.08	95	4.36	50	2.30
12.00	-8.57	44.54	44.30	0.24	83	3.85	46	2.13
12.70	-9.01	51.60	49.40	2.20	96	4.48	32	1.49
12.13	-8.04	44.96	44.11	0.85	113	5.31	31	1.46

Source: Bureau of Civil Affairs, Tainan City Governmenty.

表2-3.現住人口之年齡分配

單位：人

年底及里別 End of Year & Village	總計 Grand Total	0-4歲 0-4 Years	5-9歲 5-9 Years	10-14歲 10-14 Years	15-19歲 15-19 Years	20-24歲 20-24 Years	25-29歲 25-29 Years	30-34歲 30-34 Years	35-39歲 35-39 Years
民國103年 2014	22,832	787	833	1,153	1,428	1,616	1,569	1,736	1,614
男 Male	11,820	406	450	581	749	829	825	895	860
女 Female	11,012	381	383	572	679	787	744	841	754
民國104年 2015	22,586	811	724	1,058	1,400	1,552	1,581	1,692	1,643
男 Male	11,673	407	392	549	727	803	824	866	875
女 Female	10,913	404	332	509	673	749	757	826	768
民國105年 2016	22,406	769	734	999	1,350	1,527	1,576	1,573	1,643
男 Male	11,577	388	387	528	698	791	818	802	873
女 Female	10,829	381	347	471	652	736	758	771	770
民國106年 2017	22,275	702	783	947	1,258	1,537	1,549	1,516	1,636
男 Male	11,518	354	402	518	645	785	814	781	871
女 Female	10,757	348	381	429	613	752	735	735	765
民國107年 2018	22,148	693	806	865	1,202	1,466	1,526	1,475	1,679
男 Male	11,459	350	418	465	599	769	806	775	874
女 Female	10,689	343	388	400	603	697	720	700	805
民國108年 2019	21,886	667	810	822	1,121	1,399	1,521	1,379	1,616
男 Male	11,317	322	424	454	563	731	797	737	826
女 Female	10,569	345	386	368	558	668	724	642	790
民國109年 2020	21,668	616	827	740	1,023	1,377	1,472	1,404	1,558
男 Male	11,208	292	422	409	525	716	785	750	796
女 Female	10,460	324	405	331	498	661	687	654	762
民國110年 2021	21,488	571	802	733	958	1,323	1,446	1,432	1,459
男 Male	11,136	277	417	393	512	678	776	768	755
女 Female	10,352	294	385	340	446	645	670	664	704
民國111年 2022	21,342	514	758	775	901	1,244	1,470	1,402	1,403
男 Male	11,031	273	373	403	492	632	763	759	740
女 Female	10,311	241	385	372	409	612	707	643	663

資料來源：臺南市政府民政局。

Table 2-3. Resident Population by Age Group

Unit : Persons

40-44歲 40-44 Years	45-49歲 45-49 Years	50-54歲 50-54 Years	55-59歲 55-59 Years	60-64歲 60-64 Years	65-69歲 65-69 Years	70-74歲 70-74 Years	75-79歲 75-79 Years	80-84歲 80-84 Years	85-89歲 85-89 Years	90-94歲 90-94 Years	95-99歲 95-99 Years	100歲以上 100 Years & Over
1,448	1,775	1,967	1,771	1,521	982	892	824	586	246	75	8	1
764	955	1,078	957	783	505	432	377	248	100	21	4	1
684	820	889	814	738	477	460	447	338	146	54	4	-
1,414	1,690	1,944	1,765	1,590	1,117	824	789	620	274	84	13	1
744	891	1,076	964	815	573	404	356	265	111	27	3	1
670	799	868	801	775	544	420	433	355	163	57	10	-
1,435	1,590	1,920	1,827	1,628	1,215	784	797	624	295	102	17	1
764	821	1,071	1,001	829	638	380	359	273	114	36	5	1
671	769	849	826	799	577	404	438	351	181	66	12	-
1,502	1,526	1,871	1,853	1,654	1,312	795	775	617	315	105	20	2
781	800	1,038	1,011	854	673	397	359	268	121	39	5	2
721	726	833	842	800	639	398	416	349	194	66	15	-
1,528	1,477	1,791	1,910	1,674	1,333	845	769	635	336	116	19	3
816	778	968	1,040	886	674	425	359	281	122	48	4	2
712	699	823	870	788	659	420	410	354	214	68	15	1
1,572	1,432	1,751	1,904	1,725	1,399	882	773	624	341	127	17	4
836	759	945	1,026	920	708	438	369	269	136	49	6	2
736	673	806	878	805	691	444	404	355	205	78	11	2
1,599	1,404	1,675	1,914	1,733	1,466	1,019	700	601	381	131	25	3
854	739	883	1,048	933	739	506	334	260	158	46	12	1
745	665	792	866	800	727	513	366	341	223	85	13	2
1,619	1,448	1,590	1,894	1,778	1,516	1,093	662	608	389	135	28	4
857	773	815	1,051	953	757	553	303	268	167	48	13	2
762	675	775	843	825	759	540	359	340	222	87	15	2
1,626	1,514	1,524	1,827	1,798	1,569	1,192	683	577	382	148	31	4
851	780	802	1,001	967	797	587	319	262	160	56	12	2
775	734	722	826	831	772	605	364	315	222	92	19	2

Source: Bureau of Civil Affairs, Tainan City Government.

表2-3.現住人口之年齡分配(續完)

單位：人

年底及里別 End of Year & Village	總計 Grand Total	0-4歲 0-4 Years	5-9歲 5-9 Years	10-14歲 10-14 Years	15-19歲 15-19 Years	20-24歲 20-24 Years	25-29歲 25-29 Years	30-34歲 30-34 Years	35-39歲 35-39 Years
民國112年 2023	21,189	488	748	774	841	1,196	1,408	1,427	1,350
男 Male	10,929	251	373	397	451	596	745	772	711
女 Female	10,260	237	375	377	390	600	663	655	639
六甲里	3,268	77	128	141	151	183	204	226	173
男 Male	1,595	37	66	71	82	87	95	119	87
女 Female	1,673	40	62	70	69	96	109	107	86
甲東里	2,905	59	97	116	99	171	188	183	201
男 Male	1,504	30	47	60	57	83	93	101	109
女 Female	1,401	29	50	56	42	88	95	82	92
甲南里	1,524	38	76	64	49	91	119	102	98
男 Male	781	21	41	35	27	45	66	63	45
女 Female	743	17	35	29	22	46	53	39	53
七甲里	2,165	49	77	76	98	129	165	136	134
男 Male	1,141	33	27	42	45	67	97	76	82
女 Female	1,024	16	50	34	53	62	68	60	52
二甲里	3,830	104	171	170	152	230	285	261	275
男 Male	1,949	46	85	90	78	113	148	137	139
女 Female	1,881	58	86	80	74	117	137	124	136
水林里	2,294	49	84	85	101	107	133	169	162
男 Male	1,182	25	42	32	61	56	78	84	90
女 Female	1,112	24	42	53	40	51	55	85	72
中社里	1,706	35	38	40	67	99	113	108	95
男 Male	882	18	21	22	34	49	59	64	46
女 Female	824	17	17	18	33	50	54	44	49
龜港里	1,592	53	54	50	70	81	96	121	118
男 Male	824	29	33	27	37	39	48	67	57
女 Female	768	24	21	23	33	42	48	54	61
菁埔里	629	11	12	12	15	33	50	58	41
男 Male	331	5	6	7	11	15	25	22	26
女 Female	298	6	6	5	4	18	25	36	15
王爺里	708	9	9	15	19	47	37	38	28
男 Male	419	5	4	7	7	28	26	24	19
女 Female	289	4	5	8	12	19	11	14	9
大丘里	568	4	2	5	20	25	18	25	25
男 Male	321	2	1	4	12	14	10	15	11
女 Female	247	2	1	1	8	11	8	10	14

資料來源：臺南市政府民政局。

Table 2-3. Resident Population by Age Group (Cont.End)

Unit : Persons

40-44歲 40-44 Years	45-49歲 45-49 Years	50-54歲 50-54 Years	55-59歲 55-59 Years	60-64歲 60-64 Years	65-69歲 65-69 Years	70-74歲 70-74 Years	75-79歲 75-79 Years	80-84歲 80-84 Years	85-89歲 85-89 Years	90-94歲 90-94 Years	95-99 歲 95-99 Years	100歲以上 100 Years & Over
1,637	1,529	1,475	1,780	1,824	1,607	1,216	736	575	401	146	30	1
838	807	770	950	983	835	594	359	264	172	50	10	1
799	722	705	830	841	772	622	377	311	229	96	20	-
256	244	219	259	261	235	205	127	98	54	23	4	-
126	121	108	135	122	117	91	61	41	18	9	2	-
130	123	111	124	139	118	114	66	57	36	14	2	-
228	224	217	244	254	205	164	105	84	50	13	2	1
123	122	127	114	135	111	86	50	30	23	2	-	1
105	102	90	130	119	94	78	55	54	27	11	2	-
103	106	98	115	117	117	87	51	32	34	22	5	-
56	59	47	61	62	51	39	28	11	15	6	3	-
47	47	51	54	55	66	48	23	21	19	16	2	-
161	153	165	213	154	151	110	66	70	40	16	2	-
81	79	87	123	79	74	54	30	35	21	7	2	-
80	74	78	90	75	77	56	36	35	19	9	-	-
315	251	256	313	310	270	190	125	77	66	7	2	-
155	132	121	182	164	130	99	59	39	29	3	-	-
160	119	135	131	146	140	91	66	38	37	4	2	-
181	182	124	161	241	198	143	70	56	39	8	1	-
84	98	64	76	130	111	68	39	27	13	3	1	-
97	84	60	85	111	87	75	31	29	26	5	-	-
124	142	134	158	149	137	98	59	49	35	25	1	-
73	75	70	78	84	70	41	29	25	13	11	-	-
51	67	64	80	65	67	57	30	24	22	14	1	-
168	120	110	121	120	110	83	48	29	25	10	5	-
86	63	56	58	70	58	42	24	16	12	2	-	-
82	57	54	63	50	52	41	24	13	13	8	5	-
41	33	44	66	71	51	33	18	18	17	3	2	-
23	17	23	35	41	32	16	9	7	10	1	-	-
18	16	21	31	30	19	17	9	11	7	2	2	-
35	42	64	78	72	65	48	37	30	21	10	4	-
18	25	43	53	50	39	24	14	17	9	5	2	-
17	17	21	25	22	26	24	23	13	12	5	2	-
25	32	44	52	75	68	55	30	32	20	9	2	-
13	16	24	35	46	42	34	16	16	9	1	-	-
12	16	20	17	29	26	21	14	16	11	8	2	-

Source: Bureau of Civil Affairs, Tainan City Government.

表2-4.現住人口之年齡結構

年底及里別 End of Year & Village	年齡分配 By Age					
	0-14歲 (人)		15-64歲 (人)		65歲以上 (人)	
	0-14 Years (Persons)	比率(%) Rate	15-64 Years (Persons)	比率(%) Rate	65 Years & Over (Persons)	比率(%) Rate
民國103年 2014	2,773	12.15	16,445	72.02	3,614	15.83
民國104年 2015	2,593	11.48	16,271	72.04	3,722	16.48
民國105年 2016	2,502	11.17	16,069	71.72	3,835	17.12
民國106年 2017	2,432	10.92	15,902	71.39	3,941	17.69
民國107年 2018	2,364	10.67	15,728	71.01	4,056	18.31
民國108年 2019	2,299	10.50	15,420	70.46	4,167	19.04
民國109年 2020	2,183	10.07	15,159	69.96	4,326	19.96
民國110年 2021	2,106	9.80	14,947	69.56	4,435	20.64
民國111年 2022	2,047	9.59	14,709	68.92	4,586	21.49
民國112年 2023	2,010	9.48	14,467	68.28	4,712	22.24
六甲里	346	10.59	2,176	66.59	746	22.83
甲東里	272	9.36	2,009	69.16	624	21.48
甲南里	178	11.68	998	65.49	348	22.83
七甲里	202	9.33	1,508	69.65	455	21.02
二甲里	445	11.62	2,648	69.14	737	19.24
水林里	218	9.50	1,561	68.05	515	22.45
中社里	113	6.62	1,189	69.70	404	23.68
龜港里	157	9.86	1,125	70.67	310	19.47
菁埔里	35	5.56	452	71.86	142	22.58
王爺里	33	4.66	460	64.97	215	30.37
大丘里	11	1.94	341	60.04	216	38.03

資料來源：臺南市政府民政局。



Table 2-4. Resident Population by Age Structure

扶老比 Old Age Populati-on Ratio	扶幼比 Young Age Populati-on Ratio	扶養比 Depend-ency Ratio	老化指數 Aged-Child Ratio
21.98	16.86	38.84	130.33
22.88	15.94	38.81	143.54
23.87	15.57	39.44	153.28
24.78	15.29	40.08	162.05
25.79	15.03	40.82	171.57
27.02	14.91	41.93	181.25
28.54	14.40	42.94	198.17
29.67	14.09	43.76	210.59
31.18	13.92	45.09	224.04
32.57	13.89	46.46	234.43
34.28	15.90	50.18	215.61
31.06	13.54	44.60	229.41
34.87	17.84	52.71	195.51
30.17	13.40	43.57	225.25
27.83	16.81	44.64	165.62
32.99	13.97	46.96	236.24
33.98	9.50	43.48	357.52
27.56	13.96	41.51	197.45
31.42	7.74	39.16	405.71
46.74	7.17	53.91	651.52
63.34	3.23	66.57	1,963.64

Source: Bureau of Civil Affairs, Tainan City Government.

表2-5.15歲以上現住人口之教育程度—按年齡別分

單位：人

年底及年齡組別 End of Year & Age Group	性別 Sex	總計 Grand Total	識字者				
			合計 Total	博士 Doctor		碩士 Master	
				畢業 Graduated	肄業 Un-graduated	畢業 Graduated	肄業 Un-graduated
民國 103 年 2014	計 Total	20,059	19,489	23	23	539	198
	男 Male	10,383	10,325	20	15	357	117
	女 Female	9,676	9,164	3	8	182	81
民國 104 年 2015	計 Total	19,993	19,449	24	26	579	181
	男 Male	10,325	10,268	21	17	381	105
	女 Female	9,668	9,181	3	9	198	76
民國 105 年 2016	計 Total	19,904	19,391	25	28	605	202
	男 Male	10,274	10,219	21	17	397	110
	女 Female	9,630	9,172	4	11	208	92
民國 106 年 2017	計 Total	19,843	19,374	25	31	622	213
	男 Male	10,244	10,193	21	19	407	115
	女 Female	9,599	9,181	4	12	215	98
民國 107 年 2018	計 Total	19,784	19,351	30	34	647	214
	男 Male	10,226	10,182	25	21	421	124
	女 Female	9,558	9,169	5	13	226	90
民國 108 年 2019	計 Total	19,587	19,199	32	36	685	197
	男 Male	10,117	10,077	26	23	441	107
	女 Female	9,470	9,122	6	13	244	90
民國 109 年 2020	計 Total	19,485	19,121	32	34	708	217
	男 Male	10,085	10,048	25	23	456	114
	女 Female	9,400	9,073	7	11	252	103
民國 110 年 2021	計 Total	19,382	19,059	30	36	717	223
	男 Male	10,049	10,013	23	23	458	126
	女 Female	9,333	9,046	7	13	259	97
民國 111 年 2022	計 Total	19,295	18,998	32	36	740	224
	男 Male	9,982	9,951	24	22	468	130
	女 Female	9,313	9,047	8	14	272	94

資料來源：臺南市政府民政局。

Table 2-5. Educational Attainments of Resident Population  
Aged 15 and Over by Age Group

Unit:Persons

Literate					
大學(含獨立學院) University & College		專科 Junior College			
		二、三年制 2 or 3 Years		五年制後二年 Last 2 Years of 5-Year	
畢業 Graduated	肄業 Un-graduated	畢業 Graduated	肄業 Un-graduated	畢業 Graduated	肄業 Un-graduated
2,844	1,245	831	176	688	78
1,454	651	479	121	414	41
1,390	594	352	55	274	37
2,998	1,199	812	170	702	101
1,518	633	470	118	411	44
1,480	566	342	52	291	57
3,122	1,194	815	169	682	98
1,568	648	471	119	399	45
1,554	546	344	50	283	53
3,316	1,081	830	170	682	91
1,648	590	481	120	402	47
1,668	491	349	50	280	44
3,421	1,083	834	160	681	102
1,704	587	485	113	403	48
1,717	496	349	47	278	54
3,472	1,063	822	149	674	81
1,733	579	478	101	399	41
1,739	484	344	48	275	40
3,522	1,041	830	153	677	54
1,774	574	484	103	393	37
1,748	467	346	50	284	17
3,638	1,028	836	158	683	49
1,826	573	487	107	399	32
1,812	455	349	51	284	17
3,760	1,009	834	154	675	46
1,868	567	477	107	390	31
1,892	442	357	47	285	15

Source:Bureau of Civil Affairs Tainan City Government.

表2-5.15歲以上現住人口之教育程度—按年齡別分(續1)

單位：人

年底及年齡組別 End of Year & Age Group	性別 Sex	識字者				
		高中 Senior High School		高職 Vocational High School		
		畢業 Graduated	肄業 Un-graduated	畢業 Graduated	肄業 Un-graduated	五專前三年肄業 First 3 Years Ungraduated of 5-Year Junior College
民國 103 年 2014	計 Total	834	448	3,786	837	115
	男 Male	495	249	2,194	525	23
	女 Female	339	199	1,592	312	92
民國 104 年 2015	計 Total	840	417	3,787	879	82
	男 Male	497	233	2,197	545	20
	女 Female	343	184	1,590	334	62
民國 105 年 2016	計 Total	844	452	3,796	796	92
	男 Male	494	248	2,214	477	17
	女 Female	350	204	1,582	319	75
民國 106 年 2017	計 Total	870	421	3,854	771	84
	男 Male	515	234	2,250	471	9
	女 Female	355	187	1,604	300	75
民國 107 年 2018	計 Total	887	436	3,900	696	69
	男 Male	518	234	2,270	439	6
	女 Female	369	202	1,630	257	63
民國 108 年 2019	計 Total	893	416	3,901	665	91
	男 Male	514	236	2,259	426	12
	女 Female	379	180	1,642	239	79
民國 109 年 2020	計 Total	876	393	3,902	683	116
	男 Male	503	226	2,252	456	14
	女 Female	373	167	1,650	227	102
民國 110 年 2021	計 Total	880	372	3,912	659	125
	男 Male	503	218	2,250	444	24
	女 Female	377	154	1,662	215	101
民國 111 年 2022	計 Total	876	359	3,927	655	130
	男 Male	500	210	2,265	443	29
	女 Female	376	149	1,662	212	101

資料來源：臺南市政府民政局。

Table 2-5. Educational Attainments of Resident Population Aged 15 and Over by Age Group(Cont.1)

Literate							Unit:Persons	不識字者
國(初中)		初職		小學		自修	Illiterate	
Junior High School		Junior Vocational School		Primary School		Self-Study		
畢業	肄業	畢業	肄業	畢業	肄業			
Graduated	Un-graduated	Graduated	Un-graduated	Graduated	Un-graduated	Self-Study	Illiterate	
2,300	290	40	10	3,467	676	41	570	
1,252	157	22	10	1,506	213	10	58	
1,048	133	18	-	1,961	463	31	512	
2,250	303	36	9	3,359	654	41	544	
1,222	159	19	9	1,438	201	10	57	
1,028	144	17	-	1,921	453	31	487	
2,242	273	35	9	3,250	623	39	513	
1,216	152	19	9	1,375	193	10	55	
1,026	121	16	-	1,875	430	29	458	
2,211	280	33	9	3,156	586	38	469	
1,189	148	17	9	1,314	177	10	51	
1,022	132	16	-	1,842	409	28	418	
2,198	255	31	9	3,061	564	39	433	
1,186	139	15	9	1,258	167	10	44	
1,012	116	16	-	1,803	397	29	389	
2,185	248	30	9	2,972	541	37	388	
1,173	131	14	9	1,204	162	9	40	
1,012	117	16	-	1,768	379	28	348	
2,171	252	28	9	2,879	510	34	364	
1,157	126	13	9	1,155	147	7	37	
1,014	126	15	-	1,724	363	27	327	
2,153	239	26	9	2,767	486	33	323	
1,136	127	12	9	1,089	140	7	36	
1,017	112	14	-	1,678	346	26	287	
2,122	237	22	8	2,661	463	28	297	
1,110	118	9	8	1,038	131	6	31	
1,012	119	13	-	1,623	332	22	266	

Source:Bureau of Civil Affairs Tainan City Government.

表2-5.15歲以上現住人口之教育程度—按年齡別分(續2)

單位：人

年底及年齡組別 End of Year & Age Group	性別 Sex	總計 Grand Total	識字者				
			合計 Total	博士 Doctor		碩士 Master	
				畢業 Graduated	肄業 Un-graduated	畢業 Graduated	肄業 Un-graduated
民國112年 2023	計 Total	19,179	18,901	34	33	764	227
	男 Male	9,908	9,877	26	21	485	124
	女 Female	9,271	9,024	8	12	279	103
15-19歲 15-19Years	計 Total	841	841	-	-	-	-
	男 Male	451	451	-	-	-	-
	女 Female	390	390	-	-	-	-
20-24歲 20-24Years	計 Total	1,196	1,196	-	-	12	49
	男 Male	596	596	-	-	8	26
	女 Female	600	600	-	-	4	23
25-29歲 25-29Years	計 Total	1,408	1,408	1	2	104	64
	男 Male	745	745	1	1	58	36
	女 Female	663	663	-	1	46	28
30-34歲 30-34Years	計 Total	1,427	1,427	1	3	139	32
	男 Male	772	772	1	2	88	16
	女 Female	655	655	-	1	51	16
35-39歲 35-39Years	計 Total	1,350	1,350	4	4	130	15
	男 Male	711	711	2	4	78	8
	女 Female	639	639	2	-	52	7
40-44歲 40-44Years	計 Total	1,637	1,637	7	8	123	22
	男 Male	838	838	4	2	73	13
	女 Female	799	799	3	6	50	9
45-49歲 45-49Years	計 Total	1,529	1,528	2	5	80	19
	男 Male	807	807	1	3	54	8
	女 Female	722	721	1	2	26	11
50-54歲 50-54Years	計 Total	1,475	1,474	4	5	61	11
	男 Male	770	770	4	5	41	6
	女 Female	705	704	-	-	20	5
55-59歲 55-59Years	計 Total	1,780	1,780	6	4	57	8
	男 Male	950	950	5	2	34	5
	女 Female	830	830	1	2	23	3
60-64歲 60-64Years	計 Total	1,824	1,821	8	2	30	5
	男 Male	983	982	7	2	25	4
	女 Female	841	839	1	-	5	1
65歲以上 65 Years of Age and Over	計 Total	4,712	4,439	1	-	28	2
	男 Male	2,285	2,255	1	-	26	2
	女 Female	2,427	2,184	-	-	2	-

資料來源：臺南市政府民政局。

Table 2-5. Educational Attainments of Resident Population Aged 15 and Over by Age Group(Cont.2)

Unit:Persons

Literate					
大學(含獨立學院) University & College		專科 Junior College			
		二、三年制 2 or 3 Years		五年制後二年 Last 2 Years of 5-Year	
畢業 Graduated	肄業 Un-graduated	畢業 Graduated	肄業 Un-graduated	畢業 Graduated	肄業 Un-graduated
3,837	1,002	833	152	669	46
1,895	574	474	107	387	31
1,942	428	359	45	282	15
-	178	-	7	-	-
-	100	-	4	-	-
-	78	-	3	-	-
313	454	32	19	46	2
127	243	20	11	4	-
186	211	12	8	42	2
785	122	43	8	33	2
347	82	31	8	8	2
438	40	12	-	25	-
804	90	25	10	9	-
390	58	21	8	-	-
414	32	4	2	9	-
608	59	57	38	17	-
292	38	37	27	6	-
316	21	20	11	11	-
481	40	122	30	46	16
227	20	63	20	23	11
254	20	59	10	23	5
310	18	210	14	76	7
167	13	87	10	44	4
143	5	123	4	32	3
182	11	143	13	95	4
102	5	79	9	53	4
80	6	64	4	42	-
136	5	71	3	120	4
86	2	46	2	80	1
50	3	25	1	40	3
91	8	52	5	104	10
52	3	36	3	72	8
39	5	16	2	32	2
127	17	78	5	123	1
105	10	54	5	97	1
22	7	24	-	26	-

Source:Bureau of Civil Affairs Tainan City Government.

表2-5.15歲以上現住人口之教育程度—按年齡別分(續完)

單位：人

年底及年齡組別 End of Year & Age Group		性別 Sex	識字者				
			高中 Senior High School		高職 Vocational High School		
			畢業 Graduated	肄業 Un-graduated	畢業 Graduated	肄業 Un-graduated	五專前三年肄業 First 3 Years Ungraduated of 5-Year Junior College
民國112年	2023	計 Total	867	356	3,949	632	123
		男 Male	496	201	2,278	421	30
		女 Female	371	155	1,671	211	93
15-19歲	15-19Years	計 Total	21	214	46	214	98
		男 Male	13	116	35	134	24
		女 Female	8	98	11	80	74
20-24歲	20-24Years	計 Total	36	5	173	39	14
		男 Male	21	4	102	26	2
		女 Female	15	1	71	13	12
25-29歲	25-29Years	計 Total	16	2	184	26	2
		男 Male	12	1	129	21	-
		女 Female	4	1	55	5	2
30-34歲	30-34Years	計 Total	27	3	227	32	4
		男 Male	16	3	134	24	1
		女 Female	11	-	93	8	3
35-39歲	35-39Years	計 Total	41	13	228	65	3
		男 Male	20	8	120	46	1
		女 Female	21	5	108	19	2
40-44歲	40-44Years	計 Total	46	24	454	74	2
		男 Male	13	16	245	53	2
		女 Female	33	8	209	21	-
45-49歲	45-49Years	計 Total	85	15	453	24	-
		男 Male	43	6	259	15	-
		女 Female	42	9	194	9	-
50-54歲	50-54Years	計 Total	112	20	505	41	-
		男 Male	52	11	252	27	-
		女 Female	60	9	253	14	-
55-59歲	55-59Years	計 Total	141	20	580	45	-
		男 Male	80	12	304	28	-
		女 Female	61	8	276	17	-
60-64歲	60-64Years	計 Total	128	22	531	34	-
		男 Male	80	14	319	20	-
		女 Female	48	8	212	14	-
65歲以上	65 Years of	計 Total	214	18	568	38	-
	Age and	男 Male	146	10	379	27	-
	Over	女 Female	68	8	189	11	-

資料來源：臺南市政府民政局。



Table 2-5. Educational Attainments of Resident Population Aged  
15 and Over by Age Group(Cont.End)

Literate							Unit:Persons	不識字者
國(初)中 Junior High School		初職 Junior Vocational School		小學 Primary School		自修	Illiterate	
畢業 Graduated	肄業 Un-graduated	畢業 Graduated	肄業 Un-graduated	畢業 Graduated	肄業 Un-graduated	Self-Study		
2,120	238	20	7	2,530	434	28	278	
1,100	115	9	7	972	118	6	31	
1,020	123	11	-	1,558	316	22	247	
5	57	-	-	-	1	-	-	
1	23	-	-	-	1	-	-	
4	34	-	-	-	-	-	-	
2	1	-	-	-	-	-	-	
1	1	-	-	-	-	-	-	
1	-	-	-	-	-	-	-	
13	1	-	-	-	-	-	-	
8	-	-	-	-	-	-	-	
5	1	-	-	-	-	-	-	
15	2	-	-	1	2	-	-	
9	1	-	-	-	-	-	-	
6	1	-	-	1	2	-	-	
45	9	-	-	7	7	-	-	
19	4	-	-	-	1	-	-	
26	5	-	-	7	6	-	-	
96	19	-	-	18	9	-	-	
48	4	-	-	1	-	-	-	
48	15	-	-	17	9	-	-	
164	21	-	-	19	5	1	1	
80	9	-	-	2	2	-	-	
84	12	-	-	17	3	1	1	
232	15	-	-	17	3	-	1	
108	7	-	-	4	1	-	-	
124	8	-	-	13	2	-	1	
483	23	-	-	69	5	-	-	
239	12	-	-	9	3	-	-	
244	11	-	-	60	2	-	-	
528	18	-	-	224	21	-	3	
271	8	-	-	54	4	-	1	
257	10	-	-	170	17	-	2	
537	72	20	7	2,175	381	27	273	
316	46	9	7	902	106	6	30	
221	26	11	-	1,273	275	21	243	

Source: Bureau of Civil Affairs Tainan City Government.

表2-6.現住人口之婚姻狀況－按年齡別分

單位：人

年底及年齡組別 End of Year & Age Group	總計 Grand Total			未婚 Unmarried		
	合計 Total	男 Male	女 Female	合計 Total	男 Male	女 Female
民國103年 2014	22,832	11,820	11,012	9,300	5,116	4,184
民國104年 2015	22,586	11,673	10,913	9,125	5,017	4,108
民國105年 2016	22,406	11,577	10,829	8,996	4,942	4,054
民國106年 2017	22,275	11,518	10,757	8,919	4,907	4,012
民國107年 2018	22,148	11,459	10,689	8,876	4,894	3,982
民國108年 2019	21,886	11,317	10,569	8,740	4,821	3,919
民國109年 2020	21,668	11,208	10,460	8,579	4,752	3,827
民國110年 2021	21,488	11,136	10,352	8,495	4,736	3,759
民國111年 2022	21,342	11,031	10,311	8,380	4,661	3,719
民國112年 2023	21,189	10,929	10,260	8,286	4,590	3,696
未滿 15 歲 Under 15 Years	2,010	1,021	989	2,010	1,021	989
15-19 歲 15-19 Years	841	451	390	834	448	386
20-24 歲 20-24 Years	1,196	596	600	1,146	583	563
25-29 歲 25-29 Years	1,408	745	663	1,181	652	529
30-34 歲 30-34 Years	1,427	772	655	942	549	393
35-39 歲 35-39 Years	1,350	711	639	631	385	246
40-44 歲 40-44 Years	1,637	838	799	529	335	194
45-49 歲 45-49 Years	1,529	807	722	346	211	135
50-54 歲 50-54 Years	1,475	770	705	195	120	75
55-59 歲 55-59 Years	1,780	950	830	180	110	70
60-64 歲 60-64 Years	1,824	983	841	131	85	46
65-69 歲 65-69 Years	1,607	835	772	83	56	27
70-75 歲 70-75 Years	1,216	594	622	43	22	21
76-79 歲 76-79 Years	736	359	377	15	5	10
80-84 歲 80-84 Years	575	264	311	13	5	8
85-89 歲 85-89 Years	401	172	229	3	1	2
90-94 歲 90-94 Years	146	50	96	2	1	1
95-99 歲 95-99 Years	30	10	20	1	-	1
100 歲 以上 100 Years of Age and Over	1	1	-	1	1	-

資料來源：臺南市政府民政局。

Table 2-6. Marital Status of Resident Population by Age Group

Unit : Persons

有偶 Currently Married			離婚 Divorced			喪偶 Widowed		
合計 Total	男 Male	女 Female	合計 Total	男 Male	女 Female	合計 Total	男 Male	女 Female
10,473	5,494	4,979	1,274	744	530	1,785	466	1,319
10,360	5,433	4,927	1,316	764	552	1,785	459	1,326
10,271	5,393	4,878	1,348	774	574	1,791	468	1,323
10,179	5,340	4,839	1,407	811	596	1,770	460	1,310
10,040	5,275	4,765	1,442	830	612	1,790	460	1,330
9,891	5,195	4,696	1,476	851	625	1,779	450	1,329
9,771	5,120	4,651	1,535	881	654	1,783	455	1,328
9,629	5,038	4,591	1,583	910	673	1,781	452	1,329
9,563	4,992	4,571	1,613	917	696	1,786	461	1,325
9,479	4,946	4,533	1,644	937	707	1,780	456	1,324
-	-	-	-	-	-	-	-	-
7	3	4	-	-	-	-	-	-
36	11	25	14	2	12	-	-	-
190	75	115	37	18	19	-	-	-
419	190	229	66	33	33	-	-	-
602	273	329	111	52	59	6	1	5
920	414	506	172	87	85	16	2	14
936	474	462	227	121	106	20	1	19
1,016	500	516	233	144	89	31	6	25
1,243	654	589	274	166	108	83	20	63
1,314	728	586	224	129	95	155	41	114
1,102	618	484	162	108	54	260	53	207
814	469	345	88	54	34	271	49	222
458	280	178	23	15	8	240	59	181
276	170	106	10	7	3	276	82	194
128	73	55	2	1	1	268	97	171
17	13	4	-	-	-	127	36	91
1	1	-	1	-	1	27	9	18
-	-	-	-	-	-	-	-	-

Source: Bureau of Civil Affairs, Tainan City Government.



參、行政組織  
III. Administration

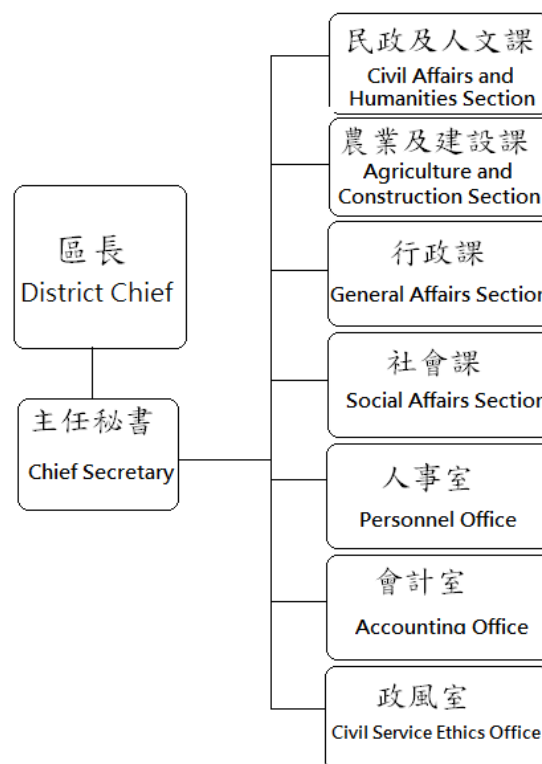


## 參、行政組織

### 一、行政組織

本所 112 年度業務單位計有：民政及人文課、農業及建設課、行政課、社會課等 4 課及人事室、會計室、政風室等 3 室。

本所員工總計 49 人(男性占 40.82%；女性占 59.18%)。其中公務人員人數合計為 35 人(占 71.43%)；另技工、工友、臨時人員合計為 14 人(占 28.57%)。



### 二、公務人員

#### (一)按人數、職等別分：

112 年本所員工總計 49 人，公務人員人數合計為 35 人，其中薦任 25 人(占 71.43%)；委任 10 人(占 28.57%)。

另技工、工友、臨時人員合計為 14 人，其中技工 1 人，工友 1 人，臨時人員 12 人。

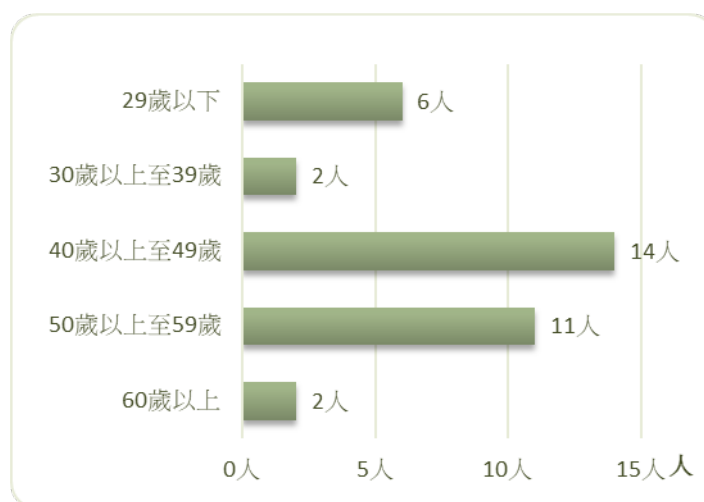
#### (二)按教育程度別分：

本所簡薦委任(派)人員及雇員中：教育程度為研究所以上 5 人(占 14.29%)，大學畢業(含軍警校有學位者)21 人(占 60.00%)；專科畢業者 7 人(占 20.00%)；高中(職)畢業者 2 人(占 5.71%)。

#### (三)按年齡別分：

本所簡薦委任(派)人員及雇員平均年齡 44.69 歲，其中：29 歲以下 6 人(占 17.14%)；30 歲以上至 39 歲 2 人(占 5.71%)；40 歲以上至 49 歲 14 人(占 40.00%)；50 歲以上至 59 歲 11 人(占 31.43%)；60 歲以上 2 人(占 5.71%)。

(備註：因四捨五入以致細項加總合計不為 100%)



本所 112 年底公務人員按年齡別分

表3-1.區公所員工按職等別及性別分

單位：人

年 底 別 End of Year	總計 Grand Total	職等別By Rank				
		簡薦委任(派)人員 Ranking Servant				
		合計 Total	簡任(派) Senior Rank(Detail)	薦任(派) Junior Rank(Detail)	委任(派) Elementary Rank(Detail)	雇員 Auxiliary Employee
民國103年 2014	46	31	-	22	9	-
民國104年 2015	47	32	-	23	9	-
民國105年 2016	48	33	-	23	10	-
民國106年 2017	49	34	-	23	11	-
民國107年 2018	49	34	-	25	9	-
民國108年 2019	47	32	-	23	9	-
民國109年 2020	50	35	-	25	10	-
民國110年 2021	45	31	-	21	10	-
民國111年 2022	49	35	-	24	11	-
民國112年 2023	49	35	-	25	10	-
男	20	19	-	13	6	-
女	29	16	-	12	4	-

資料來源：本所人事室。



Table 3-1. Number of Civil Servants of Lioujia District Office by Rank and Sex

Unit: Persons

工友 Janitor				
合計 Total	技工 Technical Worker	工友 Manual Worker	臨時人員 Temporary Staff	
15	1	2	12	
15	1	2	12	
15	1	2	12	
15	1	2	12	
15	1	2	12	
15	1	2	12	
15	1	2	12	
15	1	2	12	
14	1	1	12	
14	1	1	12	
14	1	1	12	
1	-	-	1	
13	1	1	11	

Source: Personnel Office.

表3-2.區公所員工按教育程度分

單位：人

年 底 別 End of Year	總計 Grand Total	研究(院)所Graduate School		大學畢業 (含軍警校有學位者)
		博士 Ph. D. Degree	碩士 M. A. Degree	University (Includes Academic Degree of Military & Police School)
民國103年 2014	31	-	2	15
民國104年 2015	32	-	3	16
民國105年 2016	33	-	3	17
民國106年 2017	34	-	3	20
民國107年 2018	34	-	4	19
民國108年 2019	32	1	3	18
民國109年 2020	35	2	4	19
民國110年 2021	31	1	5	15
民國111年 2022	35	1	5	18
民國112年 2023	35	1	4	21
男	19	1	1	12
女	16	-	3	9

資料來源：本所人事室。

Table 3-2. Number of Civil Servants of Lioujia District Office by Educational Attainments

Unit:Persons

專科畢業 College	高中(職)畢業 Senior High (Vocational) School	國(初)中以下 Junior High School & Under	
	11	3	-
	10	3	-
	10	3	-
	8	3	-
	8	3	-
	8	2	-
	8	2	-
	8	2	-
	8	3	-
	7	2	-
	3	2	-
	4	-	-

Source: Personnel Office.

表3-3.區公所員工按年齡分

單位:人

年 底 別 End of Year	總計 Grand Total	平均年齡(歲) Average Age(Years)	24歲以下 Under 24 Years	25-29歲 25-29 Years	30-34歲 30-34 Years	35-39歲 35-39 Years
民國103年 2014	31	43.45	-	4	4	1
民國104年 2015	32	44.70	-	2	6	1
民國105年 2016	33	44.42	-	1	7	2
民國106年 2017	34	45.97	-	-	3	7
民國107年 2018	34	45.38	-	1	3	7
民國108年 2019	32	45.59	-	1	2	6
民國109年 2020	35	46.20	1	-	1	6
民國110年 2021	31	47.39	1	-	-	4
民國111年 2022	35	45.46	3	2	-	3
民國112年 2023	35	44.69	2	4	-	2
男	23	46.43	1	2	-	1
女	12	41.33	1	2	-	1

資料來源：本所人事室。

Table 3-3. Number of Civil Servants of Lioujia District Office by Age Group

Unit:Persons					
40-44歲 40-44 Years	45-49歲 45-49 Years	50-54歲 50-54 Years	55-59歲 55-59 Years	60-64歲 60-64 Years	65歲以上 65 Years and Over
7	5	6	3	1	-
4	8	6	4	1	-
4	9	5	4	1	-
2	10	7	4	1	-
2	9	7	4	1	-
4	7	8	3	1	-
5	8	10	3	1	-
6	5	11	2	2	-
7	4	11	2	3	-
8	6	7	4	2	-
4	5	5	4	1	-
4	1	2	-	1	-

Source: Personnel Office.



肆、農 林 漁 牧  
IV、Agriculture,  
Forestry, Fishery  
And Animal Husbandry





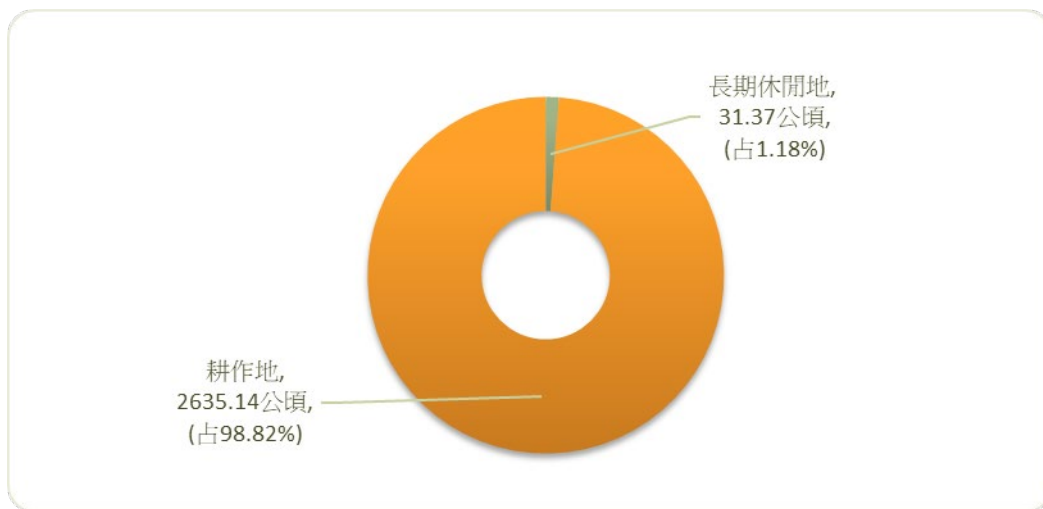
## 肆、農、林、漁、牧

### 一、農業

本區位於北迴歸線以南屬亞熱帶氣候，自然環境極適合農業發展。近年來採取農業多元發展，更加強經濟價值高之特種作物的生產，今後方針，除繼續推廣優良品種，改進耕作技術，降低農業成本，增加農民收益外，並推行農業機械化，以促進農村經濟之繁榮，其農產品以稻米為大宗。

#### (一)農耕土地面積

112 年本區農耕土地面積 2,666.51 公頃，農耕土地占全區土地總面積 39.48%，其中耕作地 2,635.14 公頃(占 98.82%)，長期休閒地 31.37 公頃(占 1.18%)。耕作地中屬短期耕作地有 1,479.37 公頃，屬長期耕作地 1,155.77 公頃；短期耕作地中種植水稻的有 30.21 公頃，種植水稻以外之短期作有 1,181.56 公頃，短期休閒有 267.60 公頃。

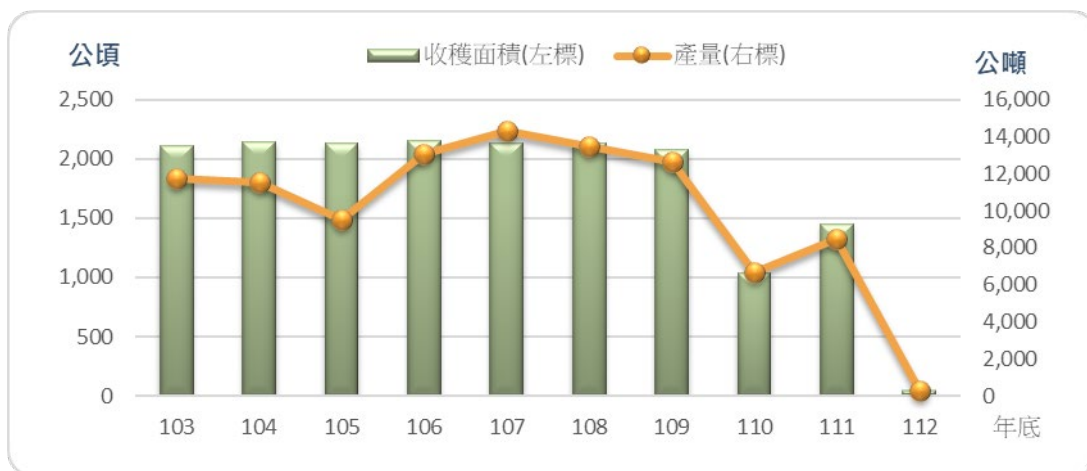


本區 112 年底農耕土地面積

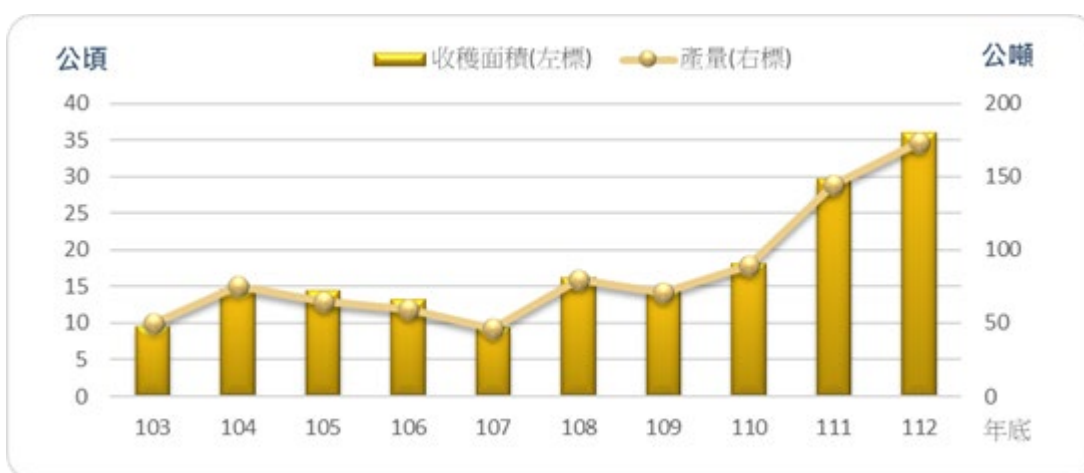
#### (二)主要農產品

1. 稻 米： 112 年稻米收穫面積 43.99 公頃，較上年減少 1,409.67 公頃；稻米生產量為 253 公噸，較上年減少 8,249 公噸；每公頃平均產量為 5.75 公噸，較上年之 5.85 公噸減少 0.10 公噸。
2. 硬質玉米： 112 年硬質玉米收穫面積 35.97 公頃，較上年增加 6.29 公頃(增加 21.19%)，產量 173.41 公噸，較上年增加 28.49 公噸(增加 19.66%)。
3. 竹 筍： 112 年竹筍收穫面積 19.67 公頃，較上年減少 0.03 公頃(減少 0.15%)，產量 216.37 公噸，較上年減少 11.17 公噸(減少 4.91%)。
4. 柑 橘： 112 年柑橘類收穫面積 529.94 公頃，較上年減少 0.16 公頃(減少 0.03%)，產量 16,592.89 公噸，較上年增加 45.70 公噸(增加 0.28%)。

## 4-2 農、林、漁、牧



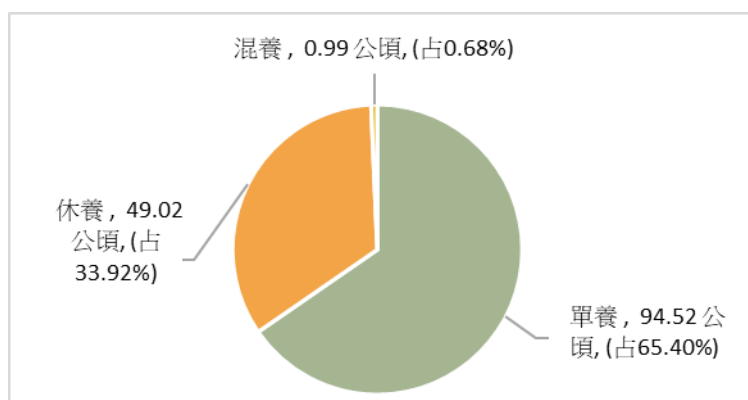
近年本區稻米生產收穫面積及產量



近年本區硬質玉米生產收穫面積及產量

## 二、漁業

本區 112 年底水產養殖面積 144.53 公頃，以內陸養殖淡水魚塢 144.53 公頃為主，淡水魚塢單養有 94.52 公頃(占 65.40%)，混養有 0.99 公頃(占 0.68%)，休養有 49.02 公頃(占 33.92%)。



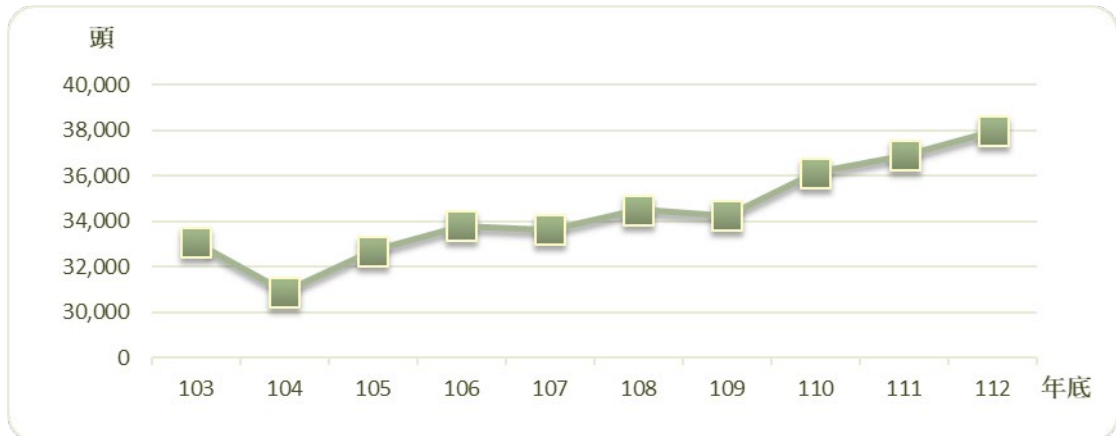
本區 112 年水產養殖面積

### 三、牧業

畜牧事業由於近年來政府不斷推廣與扶植，獎勵增產以及品種改良，飼養方法之輔導，已邁進專業性企業化經營。而國民生活形態之變遷，肉食消耗之劇增，足證畜牧事業已是農業經濟建設重要一環。

(一)本區主要家畜為豬、乳牛、羊等，其中以豬為大宗，就現有各種家畜數觀之：

112年現有豬 37,975 頭，較上年底 36,886 頭，增加 2.95%；乳牛現有 3,492 頭，較上年底 3,412 頭，增加 2.34%；羊現有 650 頭，較上年底 670 頭，減少 2.99%。



近年本區飼養豬隻數量

(二)本區 112 年底主要家禽有雞、鴨、鵝、火雞等，其中以雞為大宗，就現有各種家禽數觀之：

雞 112 年有 801 千隻，較上年底增加 5.53%；鴨有 9 千隻，較上年底減少 30.77%；鵝有 6 千隻，較上年底減少 14.29%；火雞有 6 千隻，111 年底則無火雞。

(三)產乳牛頭數及產乳量

本區乳牛 112 年經產牛頭數 1,508 頭，較上年底減少 2.90%；全年產乳量 13,340,523 公斤。



近年本區乳牛頭數及產乳量

表4-1.農耕土地面積

單位：公頃

年底別 End of Year	總 計 Grand Total	耕作地		
		合計 Total	短期耕作地	
			小計 Sub-Total	水稻 Rice
民國103年 2014	2,689.22	2,640.68	1,448.13	1,139.67
民國104年 2015	2,683.64	2,632.38	1,460.36	1,096.29
民國105年 2016	2,677.88	2,621.91	1,447.87	1,086.70
民國106年 2017	2,673.57	2,621.50	1,443.12	1,101.20
民國107年 2018	2,668.67	2,621.45	1,448.04	1,094.16
民國108年 2019	2,669.52	2,620.59	1,460.62	1,089.94
民國109年 2020	2,667.00	2,639.56	1,481.98	1,043.56
民國110年 2021	2,668.27	2,637.80	1,479.64	27.80
民國111年 2022	2,666.48	2,635.19	1,476.18	570.15
民國112年 2023	2,666.51	2,635.14	1,479.37	30.21

資料來源：本所農業及建設課。

Table 4-1. Cultivated Land Area

Cultivated Land			長期耕作地 Long-Term Cultivated Land	長期休閒地 Long-Term Obsolescent Land	Unit: Ha.
Short-Term Cultivated Land		短期休閒 Short-Term Obsolescent Land			農耕土地占 總面積% Agricultural Cultivated Land % of Total Area
水稻以外之短期作 Short-Term Crop Without Rice	短期休閒 Short-Term Obsolescent Land		長期耕作地 Long-Term Cultivated Land	長期休閒地 Long-Term Obsolescent Land	
46.47	261.99	1,192.55	48.54	39.81	
46.26	317.81	1,172.02	51.26	39.73	
34.79	326.38	1,174.04	55.97	39.64	
39.94	301.98	1,178.38	52.07	39.58	
65.45	288.43	1,173.41	47.22	39.51	
21.63	349.05	1,159.97	48.93	39.52	
52.47	385.95	1,157.58	27.44	39.48	
1,155.46	296.38	1,158.16	30.47	39.50	
535.87	370.16	1,159.01	31.29	39.48	
1,181.56	267.60	1,155.77	31.37	39.48	

---

Source: Agricultural and Construction Section.

表4-2.稻米收穫面積及生產量

單位：公頃、公噸

年別 Year	總計 Grand Total		水 稻				
			合計 Total		粳稻(蓬萊) Japonica Rice		
	收穫面積 Harvested Area	產量 Production	收穫面積 Harvested Area	產量 Production	收穫面積 Harvested Area	產量 Production	
民國103年 2014	共計 Total	2,108.65	11,721	2,108.65	11,721	2,054.65	11,438
	第1期 1st Term	1,086.74	6,407	1,086.74	6,407	1,059.74	6,261
	第2期 2nd Term	1,021.91	5,315	1,021.91	5,315	994.91	5,177
民國104年 2015	共計 Total	2,146.74	11,534	2,146.74	11,534	2,102.34	11,313
	第1期 1st Term	1,096.29	6,760	1,096.29	6,760	1,072.29	6,612
	第2期 2nd Term	1,050.45	4,774	1,050.45	4,774	1,030.05	4,701
民國105年 2016	共計 Total	2,138.64	9,553	2,138.64	9,553	2,092.64	9,333
	第1期 1st Term	1,086.70	6,338	1,086.70	6,338	1,062.70	6,186
	第2期 2nd Term	1,051.94	3,215	1,051.94	3,215	1,029.94	3,147
民國106年 2017	共計 Total	2,159.59	13,039	2,159.59	13,039	2,135.59	12,900
	第1期 1st Term	1,101.20	7,834	1,101.20	7,834	1,077.20	7,695
	第2期 2nd Term	1,058.39	5,205	1,058.39	5,205	1,058.39	5,205
民國107年 2018	共計 Total	2,136.22	14,326	2,136.22	14,326	2,114.22	14,185
	第1期 1st Term	1,094.16	8,268	1,094.16	8,268	1,072.16	8,126
	第2期 2nd Term	1,042.06	6,058	1,042.06	6,058	1,042.06	6,058
民國108年 2019	共計 Total	2,136.36	13,502	2,136.36	13,502	2,118.42	13,409
	第1期 1st Term	1,089.94	7,635	1,089.94	7,635	1,072.00	7,543
	第2期 2nd Term	1,046.42	5,866	1,046.42	5,866	1,046.42	5,866
民國109年 2020	共計 Total	2,080.45	12,669	2,080.45	12,669	2,074.95	12,630
	第1期 1st Term	1,043.56	6,699	1,043.56	6,699	1,038.06	6,661
	第2期 2nd Term	1,036.89	5,970	1,036.89	5,970	1,036.89	5,970
民國110年 2021	共計 Total	1,039.54	6,638	1,039.54	6,638	1,039.54	6,638
	第1期 1st Term	27.80	175	27.80	175	27.80	175
	第2期 2nd Term	1,011.74	6,463	1,011.74	6,463	1,011.74	6,463
民國111年 2022	共計 Total	1,453.66	8,502	1,453.66	8,502	1,453.66	8,502
	第1期 1st Term	570.15	3,482	570.15	3,482	570.15	3,482
	第2期 2nd Term	883.51	5,020	883.51	5,020	883.51	5,020
民國112年 2023	共計 Total	43.99	253	43.99	253	43.99	253
	第1期 1st Term	30.12	196	30.12	196	30.12	196
	第2期 2nd Term	13.87	57	13.87	57	13.87	57

資料來源：農業部。



表4-3.農產品收穫面積及生產量

單位：公頃、公噸

(1)雜糧生產

年別 Year	總計 Grand Total		甘藷 Sweet Potatoes		硬質玉米 Hard Corns		食用玉米 Food Corns	
	收穫面積 Harvested Area	產量 Production	收穫面積 Harvested Area	產量 Production	收穫面積 Harvested Area	產量 Production	收穫面積 Harvested Area	產量 Production
民國103年 2014	40.64	948.88	29.42	886.01	9.60	49.90	1.62	12.97
民國104年 2015	29.75	454.00	12.21	366.85	14.67	75.25	1.12	8.96
民國105年 2016	36.51	645.87	18.37	571.04	14.50	65.25	0.69	5.29
民國106年 2017	25.08	311.93	7.29	229.18	13.17	59.27	2.64	20.66
民國107年 2018	18.50	254.00	6.54	195.00	9.30	46.00	1.40	10.00
民國108年 2019	25.55	234.04	4.90	144.60	16.19	79.33	0.67	4.94
民國109年 2020	33.04	353.77	8.42	242.93	14.54	71.25	4.28	31.05
民國110年 2021	35.46	383.91	9.12	270.55	18.22	89.28	2.13	16.25
民國111年 2022	61.43	460.36	9.16	266.30	29.68	144.92	2.61	19.07
民國112年 2023	110.13	429.58	4.33	125.09	35.97	173.41	2.87	20.95

資料來源：農業部。



Table 4-3. Harvested Area and Production of Crop Products

(1)Production of Coarse Crain										Unit: Ha., M.T.	
蜀黍(高粱) Sorghum		大豆 Soybeans		紅豆 Adzuki Beans		落花生 Peanuts		其他雜糧 Others			
收穫面積 Harvested Area	產量 Production	收穫面積 Harvested Area	產量 Production	收穫面積 Harvested Area	產量 Production	收穫面積 Harvested Area	產量 Production	收穫面積 Harvested Area	產量 Production	收穫面積 Harvested Area	產量 Production
-	-	-	-	-	-	-	-	-	-	-	-
-	-	-	-	0.20	0.00	1.55	2.65	-	-	-	-
-	-	1.70	2.30	-	-	1.25	2.00	-	-	-	-
-	-	1.39	1.88	0.20	0.36	0.06	2.00	0.33	0.00	-	-
-	-	0.30	-	-	-	0.42	1.00	0.54	2.00	-	-
-	-	3.58	4.83	-	-	0.21	0.34	-	-	-	-
-	-	5.67	8.28	-	-	0.13	0.26	-	-	-	-
-	-	3.26	4.40	-	-	0.15	0.33	2.58	3.10	-	-
1.05	1.09	14.78	23.12	0.34	0.58	0.65	1.49	3.16	3.79	-	-
-	-	6.67	10.37	51.01	88.25	0.35	0.79	8.93	10.72	-	-

Source:Ministry of Agriculture.

表4-3.農產品收穫面積及生產量(續 1)

單位：公頃、公噸

(2)特用作物生產

年別 Year	總計 Grand Total		茶葉 Tea		菸草
	收穫面積 Harvested Area	產量 Production	收穫面積 Harvested Area	產量 Production	收穫面積 Harvested Area
民國103年 2014	40.79	1,343.79	-	-	-
民國104年 2015	46.88	1,439.32	-	-	-
民國105年 2016	61.68	2,384.36	-	-	-
民國106年 2017	52.40	1,885.80	-	-	-
民國107年 2018	44.74	1,859.45	-	-	-
民國108年 2019	79.01	3,000.55	-	-	-
民國109年 2020	57.39	2,469.24	-	-	-
民國110年 2021	64.32	2,442.34	-	-	-
民國111年 2022	32.49	1,023.42	-	-	-
民國112年 2023	57.14	3,269.63	-	-	-

資料來源：農業部。

Table 4-3. Harvested Area and Production of Crop Products(Cont. 1)

(2)Production of Special Crops							Unit: Ha., M.T.
Tobacco	製糖甘蔗 Sugar-cane ( Refined )		生食甘蔗 Sugar-cane ( Fresh )		其他特用作物 Others		
產量 Production	收穫面積 Harvested Area	產量 Production	收穫面積 Harvested Area	產量 Production	收穫面積 Harvested Area	產量 Production	
-	25.78	1,254.91	0.60	45.00	14.41	43.88	
-	29.84	1,335.76	0.72	54.00	16.32	49.56	
-	35.52	1,688.99	0.40	28.00	17.93	54.16	
-	33.95	1,783.00	0.65	48.75	17.80	54.05	
-	27.09	1,764.45	0.55	41.00	17.10	54.00	
-	61.53	2,906.29	0.55	41.25	16.93	53.01	
-	40.82	2,327.25	1.25	93.75	15.32	48.24	
-	45.76	2,297.93	1.20	90.00	17.36	54.41	
-	13.80	941.47	0.35	26.25	18.34	55.70	
-	38.60	3,192.51	0.78	54.60	17.76	22.52	

Source:Ministry of Agriculture.

表4-3.農產品收穫面積及生產量(續 2)

單位：公頃、公噸

(3)蔬菜生產

年別 Year	總計 Grand Total		竹筍 Bamboo Shoot		蘆筍 Asparagus	
	收穫面積 Harvested Area	產量 Production	收穫面積 Harvested Area	產量 Production	收穫面積 Harvested Area	產量 Production
民國103年 2014	104.24	1,187.44	41.61	493.08	-	-
民國104年 2015	99.72	1,010.85	41.61	491.00	-	-
民國105年 2016	129.89	1,629.30	41.61	491.00	-	-
民國106年 2017	105.12	1,300.51	39.36	466.42	-	-
民國107年 2018	87.25	1,141.00	27.75	329.00	-	-
民國108年 2019	73.91	973.92	21.75	257.74	-	-
民國109年 2020	84.16	1,065.36	19.96	236.53	-	-
民國110年 2021	66.41	971.47	19.70	227.54	-	-
民國111年 2022	82.68	1,079.48	19.70	227.54	-	-
民國112年 2023	86.59	1,185.97	19.67	216.37	-	-

資料來源：農業部。

說明：甘藍包括甘藍及孢子甘藍，花椰菜包括花椰菜及青花菜。

Table 4-3. Harvested Area and Production of Crop Products(Cont. 2)

(3)Production of Vegetables								Unit: Ha., M.T.	
甘藍 Cabbage		花椰菜 Cauliflower		西瓜 Watermelons		其他 Others			
收穫面積 Harvested Area	產量 Production	收穫面積 Harvested Area	產量 Production	收穫面積 Harvested Area	產量 Production	收穫面積 Harvested Area	產量 Production		
1.10	47.30	-	-	-	-	61.53	647.06		
0.25	10.75	-	-	-	-	57.86	509.11		
0.80	33.38	-	-	-	-	87.48	1,104.93		
0.50	21.25	-	-	3.00	40.80	62.26	772.04		
0.63	25.00	-	-	-	-	58.87	787.00		
-	-	-	-	0.70	8.40	51.46	707.78		
0.25	10.75	-	-	0.86	10.75	63.09	807.34		
1.02	43.51	-	-	0.93	9.07	44.76	691.35		
0.84	37.12	-	-	1.69	16.31	60.45	798.51		
0.96	41.78	-	-	2.47	25.20	63.49	902.62		

Source:Ministry of Agriculture.

表4-3.農產品收穫面積及生產量(續完)

單位：公頃、公噸

(4)果品生產

年別 Year	總計 Grand Total		香蕉 Bananas		鳳梨 Pineapples	
	收穫面積 Harvested Area	產量 Production	收穫面積 Harvested Area	產量 Production	收穫面積 Harvested Area	產量 Production
民國103年 2014	974.17	20,243.27	2.30	60.03	0.41	16.40
民國104年 2015	608.68	15,873.44	2.30	53.36	0.78	37.44
民國105年 2016	985.80	17,451.55	2.15	49.89	1.93	84.92
民國106年 2017	989.23	19,431.58	2.55	62.85	2.28	91.20
民國107年 2018	1,030.31	16,848.00	3.15	73.00	2.18	87.00
民國108年 2019	987.91	16,443.96	3.43	84.56	1.25	60.00
民國109年 2020	988.54	18,458.94	4.43	109.21	1.30	62.40
民國110年 2021	997.38	18,114.07	5.00	108.75	3.15	151.20
民國111年 2022	997.12	19,916.53	5.72	116.12	1.90	91.20
民國112年 2023	995.42	19,975.15	6.29	127.69	1.90	92.72

資料來源：農業部。

說明：柑橘類包括椪柑、柳橙、桶柑、溫洲蜜柑、文旦柚、斗柚、白柚、晚崙西亞橙、檸檬、葡萄柚、金柑、海梨柑、茂谷柑、四季桔、萊姆、其他柑桔。

Table 4-3. Harvested Area and Production of Crop Products(Cont. End)

(4)Production of Fruit								Unit: Ha., M.T.
柑橘類 Oranges and Citrus		芒果 Mangos		荔枝 Lichees		其他果品類 Others		
收穫面積 Harvested Area	產量 Production	收穫面積 Harvested Area	產量 Production	收穫面積 Harvested Area	產量 Production	收穫面積 Harvested Area	產量 Production	
525.66	15,931.33	41.19	432.50	19.73	207.17	384.88	3,595.85	
529.47	14,858.56	43.47	478.17	19.52	204.96	13.14	240.94	
529.67	14,820.08	44.02	374.17	19.52	175.68	388.51	1,946.82	
531.52	15,748.90	44.07	550.88	19.52	210.82	389.29	2,766.94	
531.58	12,690.00	43.77	372.00	19.52	223.00	430.11	3,403.00	
531.68	15,212.32	43.00	537.50	19.57	17.61	388.98	531.96	
530.30	15,148.58	42.55	531.88	19.27	219.68	390.69	2,387.20	
529.60	14,311.38	45.29	611.42	19.27	202.34	395.07	2,729.00	
530.10	16,547.19	45.09	608.72	18.82	149.62	395.49	2,403.69	
529.94	16,592.89	42.68	533.50	18.82	152.44	395.79	2,475.91	

Source:Ministry of Agriculture.

表4-4.水產養殖面積

單位：公頃

年別 Year	總計 Grand Total				海面養殖 Marine Aquaculture				鹹水魚塢 Brackish Water Ponds			
	合計 Total	單養 Mono- Culture	混養 Poly- Culture	休養 Suspend- Culture	合計 Total	單養 Mono- Culture	混養 Poly- Culture	休養 Suspend- Culture	合計 Total	單養 Mono- Culture	混養 Poly- Culture	休養 Suspend- Culture
民國103年 2014	181.15	152.38	-	28.77	-	-	-	-	-	-	-	-
民國104年 2015	180.36	160.27	-	20.09	-	-	-	-	-	-	-	-
民國105年 2016	142.05	142.05	-	17.31	-	-	-	-	-	-	-	-
民國106年 2017	186.16	128.32	2.01	55.83	-	-	-	-	-	-	-	-
民國107年 2018	142.61	142.61	-	-	-	-	-	-	-	-	-	-
民國108年 2019	180.48	122.64	2.01	55.83	-	-	-	-	-	-	-	-
民國109年 2020	166.27	131.35	5.73	29.19	-	-	-	-	-	-	-	-
民國110年 2021	186.34	130.83	2.02	53.49	-	-	-	-	-	-	-	-
民國111年 2022	152.12	104.75	0.99	46.38	-	-	-	-	-	-	-	-
民國112年 2023	144.53	94.52	0.99	49.02	-	-	-	-	-	-	-	-

資料來源：農業部。



Table 4-4. Aquacultural Area

Unit : Ha.

內陸養殖Inland Water Aquaculture												箱網養殖 (立方公尺) Cage Culture(M3)	
淡水魚塭 Fresh Water Ponds				觀賞魚養殖 Ornamental Fish Culture				其他內陸養殖 Others					
合計 Total	單養 Mono- Culture	混養 Poly- Culture	休養 Suspend- Culture	合計 Total	單養 Mono- Culture	混養 Poly- Culture	休養 Suspend- Culture	合計 Total	單養 Mono- Culture	混養 Poly- Culture	休養 Suspend- Culture	海面養殖 Marine Aquaculture	內陸養殖 Inland Water Aquaculture
181.15	152.38	-	28.77	-	-	-	-	-	-	-	-	-	-
180.36	160.27	-	20.09	-	-	-	-	-	-	-	-	-	-
141.02	141.02	-	17.31	-	-	-	-	1.03	1.03	-	-	-	-
185.46	127.62	2.01	55.83	-	-	-	-	0.70	0.70	-	-	-	-
140.23	140.23	-	-	-	-	-	-	2.38	2.38	-	-	-	-
179.78	121.94	2.01	55.83	-	-	-	-	0.70	0.70	-	-	-	-
165.35	130.43	5.73	29.19	-	-	-	-	0.92	0.92	-	-	-	-
186.34	130.83	2.02	53.49	-	-	-	-	-	-	-	-	-	-
152.12	104.75	0.99	46.38	-	-	-	-	-	-	-	-	-	-
144.53	94.52	0.99	49.02	-	-	-	-	-	-	-	-	-	-

Source:Ministry of Agriculture.

表4-5.現有家畜數

單位：頭

年底別 End of Year	總計 Grand Total	乳牛 Dairy Cattle	馬 Horses
民國103年 2014	39,745	5,723	-
民國104年 2015	37,288	5,319	-
民國105年 2016	38,882	5,133	-
民國106年 2017	38,744	3,978	-
民國107年 2018	38,339	3,910	-
民國108年 2019	39,224	3,818	-
民國109年 2020	37,641	2,598	-
民國110年 2021	40,087	3,242	-

資料來源：農業部。

Table 4-5. Number of Current Livestock

Unit : Heads

豬 Hogs	鹿 Deer	兔 Rabbits	羊 Goats
33,071	-	-	951
30,895	-	-	1,074
32,688	-	-	1,061
33,798	-	-	968
33,622	-	-	807
34,498	-	-	908
34,259	-	-	784
36,144	-	-	701

表4-5.現有家畜數(續完)

單位：頭

年底別 End of Year	總計 Grand Total	牛 Cattle		馬 Horses
			乳牛 Dairy Cattle	
民國111年 2022	40,968	3,412	3,412	-
民國112年 2023	42,117	3,492	3,492	-

資料來源：農業部。

Table 4-5. Number of Current Livestock(Cont. End)

Unit : Heads

豬 Hogs	鹿 Deer	兔 Rabbits	羊 Goats
36,886	-	-	670
37,975	-	-	650

表4-6.家畜屠宰頭數

單位：頭

年別 Year	屠宰場所(年底)(所) Slaughterhouses(End of Year)(Places)		總計 Grand Total	牛	
	電動 Electric	人工 Manual		合計 Total	水牛 Buffaloes
民國103年 2014	-	-	51,877	1,780	-
民國104年 2015	-	-	49,504	1,116	-
民國105年 2016	-	-	47,260	1,389	-
民國106年 2017	-	-	50,018	1,492	-
民國107年 2018	-	-	51,372	452	-
民國108年 2019	-	-	49,764	602	-
民國109年 2020	-	-	54,054	1,484	-
民國110年 2021	-	-	53,006	587	-
民國111年 2022	-	-	53,015	673	-
民國112年 2023	-	-	53,634	1,533	-

資料來源：農業部。

Table 4-6. Number of Livestock Slaughtered

Unit : Heads

Cattle		豬 Hogs	羊 Goats
黃牛及雜種牛 Yellow and Crossbreed Cattle	乳牛 Dairy Cattle		
-	1,780	49,282	815
-	1,116	47,646	742
-	1,389	45,126	745
-	1,492	48,079	447
-	452	50,505	415
-	602	48,307	855
-	1,484	51,731	839
-	587	51,567	852
-	673	51,566	776
-	1,533	51,672	429

---

Source:Ministry of Agriculture.

表4-7.產乳牛頭數及產乳量

年別 Year	年底飼養場數(處) No. of Dairy Farms, End of Year ( Farms )	年底經產牛頭數(頭) No. of Milking Cows, End of Year(Heads)
民國103年 2014	6	3,125
民國104年 2015	6	2,880
民國105年 2016	6	2,811
民國106年 2017	7	1,876
民國107年 2018	7	2,005
民國108年 2019	7	1,622
民國109年 2020	7	1,468
民國110年 2021	7	1,596
民國111年 2022	7	1,553
民國112年 2023	8	1,508

資料來源：農業部。



Table 4-7. Number of Milking Cows and Milke Quantity

全年產乳量及價值 Annual Quantity and Value of Milk	
產乳量(公斤) Quantity of Milk (kg )	總值(新臺幣元) Value(NT\$)
18,119,421	474,185,248
15,798,866	413,456,323
15,654,496	409,678,160
15,078,027	394,591,967
15,130,258	395,958,852
13,024,429	340,849,307
8,939,386	233,943,732
9,992,891	261,513,957
13,181,506	360,382,374
13,340,523	375,802,533

Source:Ministry of Agriculture.

表4-8.現有家禽數量

單位：千隻

年底別 End of Year	雞 Chickens		
	合計 Total	蛋雞 Layer	肉雞 Broiler
民國103年 2014	820	361	460
民國104年 2015	683	341	342
民國105年 2016	656	319	337
民國106年 2017	591	273	318
民國107年 2018	751	365	386
民國108年 2019	724	373	351
民國109年 2020	602	318	284
民國110年 2021	692	414	278

資料來源：農業部。

備註：因四捨五入的關係，各細項加總不一定等於總數。

Table 4-8. Number of Current Poultry

Unit : 1,000 Heads

鴨 Ducks			鵝 Geese	火雞 Turkeys
合計 Total	蛋鴨 Tsaiya	肉鴨 Mule & Muscovy Duck		
15	-	15	7	6
8	-	8	5	2
11	-	11	3	2
-	-	-	4	4
9	-	9	2	1
8	-	8	2	2
-	-	-	2	4
1	-	1	2	6

表4-8.現有家禽數量(續完)

單位：千隻

年底別 End of Year	雞 Chickens	
	蛋雞 Layers	肉雞 Broilers
民國111年 2022	759	279
民國112年 2023	801	339

資料來源：農業部。

備註：因四捨五入的關係，各細項加總不一定等於總數。

Table 4-8. Number of Current Poultry(Count. End)

Unit : 1,000 Heads

鴨 Ducks			鵝 Geese	火雞 Turkeys
蛋鴨 Tsaiya	肉鴨 Mule & Muscovy Duck			
13	-	13	7	-
9	-	9	6	6



伍、工商業及區建設

V、Industry, Business  
and District  
Construction





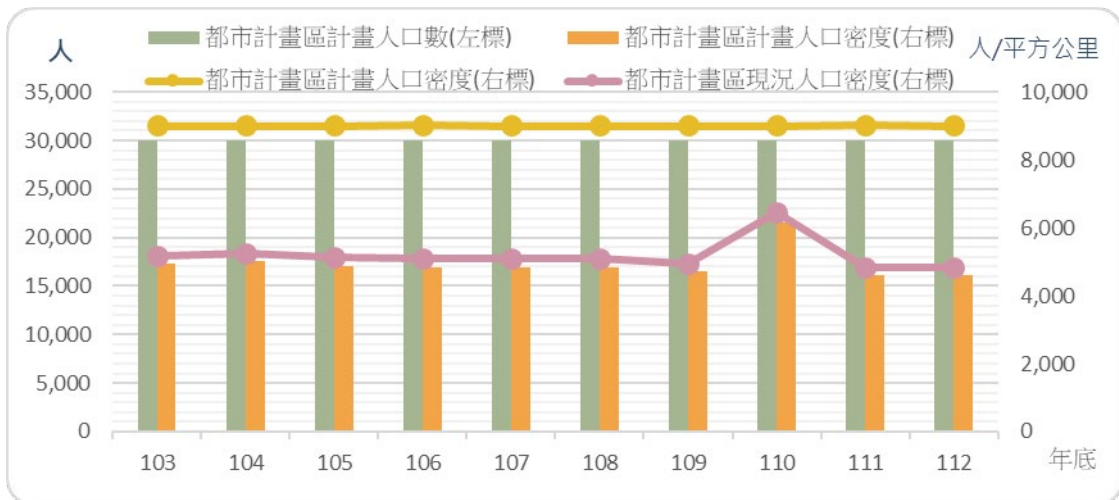
## 伍、工商業及區建設

### 一、工廠登記

本區民國 111 年底營運中工廠家數共 18 家，與 109 年底家數一樣，其中食品及飼品製造業 5 家(占 27.78%)最多，機械設備製造業 3 家(占 16.67%)次之。(說明：105 年及 110 年因工商及服務業普查故無資料；112 年資料尚未產出)。

### 二、都市計畫

本區 112 年底都市計畫區內面積 3.33 平方公里，占全區面積 67.5471 平方公里的 4.93%，現況人口數為 16,066 人，占全區 21,189 人的 75.82%，每平方公里現況人口密度 4,824.62 人。



近年都市計畫區人口及人口密度

都市計畫公共設施用地已闢建面積 42.48 公頃，其中以道路、人行步道 31.50 公頃(占 74.15%)最多，其次為學校 6.01 公頃(占 14.15%)，再次為公園 3.73 公頃(占 8.78%)。

### 三、自來水供應情形

112 年底本行政區域人口數為 21,189 人，供水區域人口數為 21,189 人，實際供水人口數為 21,062 人，普及率為 99.40%。



近年底本區自來水供應情形

## 5 - 2 工商業及區建設

表5-1.營運中工廠家數

單位：家

年底別	總計	食品及飼品 製造業	飲料及菸草 製造業	紡織業	成衣及服 飾品製造業	皮革、毛皮 及其製品製 造業
End of Year	Grand Total	Manufacture of Food Products and Prepared Animal Feeds	Manufacture of Beverages and Tobacco Products	Manufacture of Textiles	Manufacture of Wearing Apparel and Clothing Accessories	Manufacture of Leather, Fur and Related Products
民國103年 2014	20	5	-	1	2	-
民國104年 2015	20	5	-	1	2	-
民國105年 2016	-	-	-	-	-	-
民國106年 2017	20	5	-	-	2	-
民國107年 2018	20	5	-	-	3	-
民國108年 2019	17	6	-	-	2	-
民國109年 2020	18	6	-	-	2	-
民國110年 2021	-	-	-	-	-	-
民國111年 2022	18	5	-	-	2	-
民國112年 2023	...	...	...	...	...	...

資料來源：經濟部統計處。

說 明：1.105年及110年因工商及服務業普查故無資料。  
2.112年資料尚未公佈。

Table 5-1. Number of Factories in Operating

Unit: Establishment

木竹製品 製造業	紙漿、紙及 紙製品製造業	印刷及資料儲 存媒體複製業	石油及煤製品 製造業	化學材料及肥 料製造業	其他化學製品 製造業	藥品及醫用化學 製品製造業
Manufacture of Wood and of Products of Wood and Bamboo	Manufacture of Paper and Paper Products	Printing and Reproduction of Recorded Media	Manufacture of Petroleum and Coal Products	Manufacture of Chemical Material and Fertilizers	Manufacture of Other Chemical Products	Manufacture of Pharmaceuticals and Medicinal Chemical Products
4	1	-	-	-	1	-
3	1	-	-	-	1	-
-	-	-	-	-	-	-
3	1	-	-	-	1	-
3	-	-	-	-	1	-
2	-	-	-	-	1	-
1	-	-	-	-	1	-
-	-	-	-	-	-	-
1	-	-	-	-	1	-
...	...	...	...	...	...	...

Source: Department of Statistics, Ministry of Economic Affairs.

## 5 - 4 工商業及區建設

表5-1.營運中工廠家數(續完)

單位：家

年底別	橡膠製品 製造業	塑膠製品 製造業	非金屬礦物 製品製造業	基本金屬 製造業	金屬製品 製造業	電子零 組件製造業	電腦、電子 產品及光學 製品製造業
End of Year	Manufacture of Rubber Products	Manufacture of Plastics Products	Manufacture of Other Non- metallic Mineral Products	Manufacture of Basic Metals	Manufacture of Fabricated Metal Products	Manufacture of Electronic Parts and Components	Manufacture of Computers, Electronic and Optical Products
民國103年 2014	-	-	1	-	1	-	1
民國104年 2015	-	-	2	-	1	-	1
民國105年 2016	-	-	-	-	-	-	-
民國106年 2017	-	-	3	-	1	-	1
民國107年 2018	-	-	3	-	1	-	1
民國108年 2019	-	-	2	-	1	-	-
民國109年 2020	-	-	3	-	1	-	-
民國110年 2021	-	-	-	-	-	-	-
民國111年 2022	1	-	2	-	1	-	-
民國112年 2023	...	...	...	...	...	...	...

資料來源：經濟部統計處。

說明：1.105年及110年因工商及服務業普查故無資料。  
2.112年資料尚未公佈。

Table 5-1. Number of Factories in Operating(Cont.End)

Unit: Establishment

電力設備及 配備 製造業	機械設備製 造業	汽車及其零 件製造業	其他運輸工 具及其零件 製造業	家具製造業	其他製造業	產業用機械 設備維修及 安裝業	非製造業
Manufacture of Electrical Equipment	Manufacture of Machinery and Equipment	Manufacture of Motor Vehicles and Parts	Manufacture of Other Transport Equipment and Parts	Manufacture of Furniture	Other Manufacturing	Repair and Installation of Industrial Machinery and Equipment	Non- manufacturing
-	1	-	1	-	1	-	-
-	1	-	1	-	1	-	-
-	-	-	-	-	-	-	-
-	2	-	-	-	1	-	-
-	2	-	-	-	1	-	-
-	2	-	-	-	1	-	-
-	2	-	-	-	2	-	-
-	-	-	-	-	-	-	-
-	3	-	-	-	2	-	-
...	...	...	...	...	...	...	...

Source:Department of Statistics, Ministry of Economic Affairs.

表5-2.都市計畫區面積及人口

年底別 End of Year	都市計畫區面積 (平方公里) (1) Area of Urban Planning Districts (km <sup>2</sup> )	都市計 Population of
		計畫人口數 (2) Anticipated Population
民國103年 2014	3.33	30,000
民國104年 2015	3.33	30,000
民國105年 2016	3.33	30,000
民國106年 2017	3.33	30,000
民國107年 2018	3.33	30,000
民國108年 2019	3.33	30,000
民國109年 2020	3.33	30,000
民國110年 2021	3.33	30,000
民國111年 2022	3.33	30,000
民國112年 2023	3.33	30,000

資料來源:臺南市政府都市發展局。

Table 5-2. Area and Population of Building Volume of Urban Planning Districts

畫區人口數(人) Urban Planning Districts( Persons )	都市計畫區人口密度 (人/平方公里) Population Density of Urban Planning Districts ( Persons per km <sup>2</sup> )	
現況人口數 (3) Present Population	計畫人口密度 (2) / (1) Anticipated Population Density	現況人口密度 (3) / (1) Present Population Density
17,277	9,009.01	5,188.29
17,506	9,009.01	5,257.06
17,034	9,009.01	5,119.77
16,960	9,016.86	5,097.53
16,960	9,009.01	5,093.09
16,960	9,009.01	5,093.09
16,488	9,009.01	4,951.35
21,488	9,009.01	6,452.85
16,066	9,016.86	4,824.62
16,066	9,009.01	4,824.62

表5-3 都市計畫公共設施用地已闢建面積

單位：公頃

年底別 End of Year	總計 Grand Total	公園 Park	綠地 Green Area	廣場 Square	兒童 遊樂 園 Play Ground	體育場 Athletic Complex	道路、 人行步道 Road and Walkways	停車場 Car Park	加油 站 Gas Station	市場 Market	學校 School
民國103年 2014	24.96	3.54	-	0.06	-	-	14.17	0.09	0.06	0.39	6.01
民國104年 2015	30.45	3.54	-	0.06	-	-	19.66	0.09	0.06	0.39	6.01
民國105年 2016	30.45	3.54	-	0.06	-	-	19.66	0.09	0.06	0.39	6.01
民國106年 2017	30.45	3.54	-	0.06	-	-	19.66	0.09	0.06	0.39	6.01
民國107年 2018	30.45	3.54	-	0.06	-	-	19.66	0.09	0.06	0.39	6.01
民國108年 2019	30.45	3.54	-	0.06	-	-	19.66	0.09	0.06	0.39	6.01
民國109年 2020	42.47	3.73	-	0.05	-	-	31.50	0.15	-	0.39	6.01
民國110年 2021	42.48	3.73	-	0.06	-	-	31.50	0.15	-	0.39	6.01
民國111年 2022	42.48	3.73	-	0.06	-	-	31.50	0.15	-	0.39	6.01
民國112年 2023	42.48	3.73	-	0.06	-	-	31.50	0.15	-	0.39	6.01

資料來源:本所農業及建設課。



Table 5-3. Area Constructed of Public Facility Land of Urban Planning

Units:Hectare

社教機構	醫療衛生機構	機關用地	墓地	變電所、電力專業用地	郵政、電信用地	民用航空站、機場	溝渠河道用地	港埠用地	捷運系統、交通、車站鐵路	環保設施用地	其他用地
Social Educational Organization	Health Services	Administrative Authorities	Cemetery	Telecommunication office	Post Office	Civil Air Terminal	Waterway	Harbor	Terminal Station	Environment Protection Facility	Others
-	-	0.43	-	0.08	0.13	-	-	-	-	-	-
-	-	0.43	-	0.08	0.13	-	-	-	-	-	-
-	-	0.43	-	0.08	0.13	-	-	-	-	-	-
-	-	0.43	-	0.08	0.13	-	-	-	-	-	-
-	-	0.43	-	0.08	0.13	-	-	-	-	-	-
-	-	0.43	-	0.08	0.13	-	-	-	-	-	-
-	-	0.43	-	0.08	-	-	-	-	-	-	0.13
-	-	0.43	-	0.08	-	-	-	-	-	-	0.13
-	-	0.43	-	0.08	-	-	-	-	-	-	0.13
-	-	0.43	-	0.08	-	-	-	-	-	-	0.13

Source : Agricultural and Construction Section.

表5-4.自來水供水普及率

年底別 End of Year	人數(人)	
	行政區域人數 (A) Population in District	供水區域人數 Population in Served Area
民國103年 2014	22,832	22,832
民國104年 2015	22,586	22,586
民國105年 2016	22,406	22,406
民國106年 2017	22,275	22,275
民國107年 2018	22,148	22,148
民國108年 2019	21,886	21,886
民國109年 2020	21,668	21,668
民國110年 2021	21,488	21,488
民國111年 2022	21,342	21,342
民國112年 2023	21,189	21,189

資料來源：臺灣自來水公司。

備註：98年臺南市自來水管線已涵蓋所有行政區域，故行政區域人數=供水區域人數。

Table 5-4. Saturation of Water Supply

No. of Population (Persons)	供水普及率
實際供水人數 (B) Actual Population Served	B/A×100 (%) Percentage of Population Served
22,329	97.80
22,183	98.22
22,301	99.53
22,169	99.52
22,040	99.51
21,777	99.50
21,552	99.46
21,365	99.43
21,216	99.41
21,062	99.40

---

Source : Taiwan Water Corporation.



陸、金融財稅

VI. Finance and  
Taxation



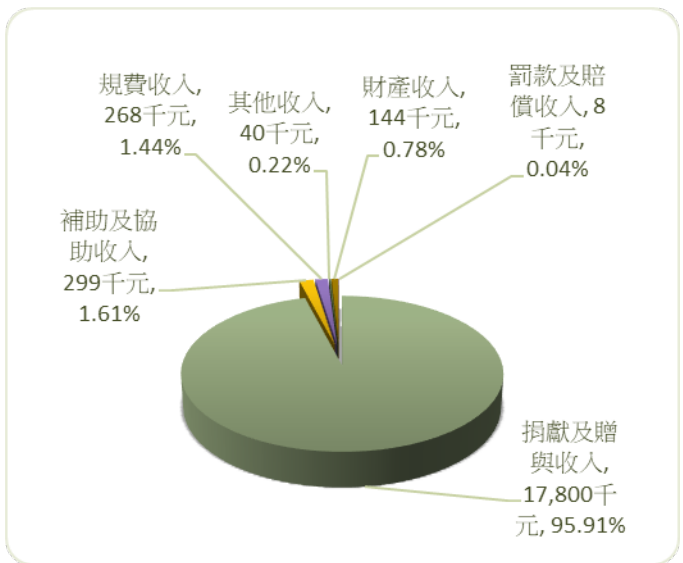
## 陸、金融財稅

### 一、單位預算

本所民國 112 年度單位歲入預算為 18,559 千元，較上年度增加 5,458 千元(增加 41.66%)；單位歲出預算為 111,161 千元，較上年度增加 7,956 千元(增加 7.71%)。

#### (一)歲入預算部份

- 罰款及賠償收入 8 千元(占 0.04%)。
- 規費收入 268 千元(占 1.44%)。
- 財產收入 144 千元(占 0.78%)。
- 補助及協助收入 299 千元(占 1.61%)。
- 捐獻及贈與收入 17,800 千元(占 95.91%)。
- 其他收入 40 千元(占 0.22%)。



#### (二)歲出預算部份

- 民政支出 62,554 千元(占 56.27%)。
  - 文化支出 959 千元(占 0.86%)。
  - 交通支出 32,357 千元(占 29.11%)。
  - 福利服務支出 1,734 千元(占 1.56%)。
  - 退休撫卹給付支出 12,542 千元(占 11.28%)。
  - 其他支出 1,015 千元(占 0.91%)。
- (備註：因四捨五入以致細項加總合計不為 100%)

本所 112 年度歲入預算

### 二、單位決算

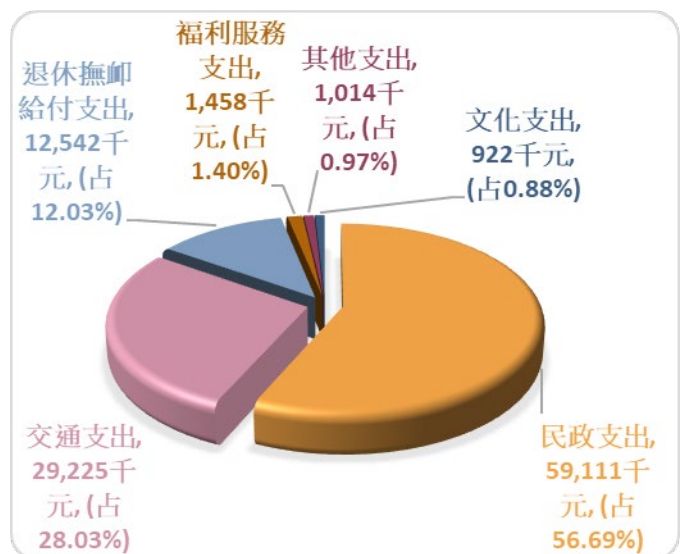
本所民國 112 年度單位決算歲入為 16,220 千元，較上年度增加 2,865 千元(增加 21.45%)；單位決算歲出總計為 104,272 千元，較上年增加較 3,669 千元(增加 3.65%)。

#### (一)歲入決算部份

- 罰款及賠償收入 4 千元(占 0.02%)。
- 規費收入 329 千元(占 2.03%)。
- 財產收入 215 千元(占 1.33%)。
- 補助及協助收入 299 千元(占 1.84%)。
- 捐獻及贈與收入 15,258 千元(占 94.07%)。
- 其他收入 115 千元(占 0.71%)。

#### (二)歲出決算部份

- 民政支出 59,111 千元(占 56.69%)。
- 文化支出 922 千元(占 0.88%)。
- 交通支出 29,225 千元(占 28.03%)。
- 福利服務支出 1,458 千元(占 1.40%)。
- 退休撫卹給付支出 12,542 千元(占 12.03%)。
- 其他支出 1,014 千元(占 0.97%)。



本所 112 年度歲出決算—按政事別分

表6-1 歲入預決算—按來源別分

單位:新台幣千元

(1) 預算

年度別 Fiscal Year	總計 Grand Total	稅課收入 Tax Revenues	罰款及賠償收入 Fine and Compensation Revenues	規費收入 Official Fee Revenues
民國103年 2014	4,023	-	10	120
民國104年 2015	5,670	-	10	122
民國105年 2016	42,794	-	6	158
民國106年 2017	13,053	-	6	163
民國107年 2018	1,642	-	26	167

(2) 決算

年度別 Fiscal Year	總計 Grand Total	稅課收入 Tax Revenues	罰款及賠償收入 Fine and Compensation Revenues	規費收入 Official Fee Revenues
民國103年 2014	4,282	-	1	389
民國104年 2015	5,483	-	69	130
民國105年 2016	31,136	-	78	195
民國106年 2017	7,143	-	18	202
民國107年 2018	1,642	-	26	167

資料來源：本所會計室。



Table 6-1. The Budget and Final Accounts of Annual Revenues by Source

(1) Budget					Unit : N.T. \$ 1,000
財產收入 Property Revenues	營業盈餘及事業收入 Government Operating Surplus and Public Enterprise Revenues	補助及協助收入 Subsidy and Assistance Revenues	捐獻及贈與收入 Donation and Contribution Revenues	其他收入 Other	
35	-	299	2,094	1,465	
25	-	299	5,178	36	
25	-	40,799	1,770	36	
22	-	299	12,551	12	
195	-	299	875	80	
(2) Final Accounts					
財產收入 Property Revenues	營業盈餘及事業收入 Government Operating Surplus and Public Enterprise Revenues	補助及協助收入 Subsidy and Assistance Revenues	捐獻及贈與收入 Donation and Contribution Revenues	其他收入 Other	
19	-	299	2,094	1,480	
46	-	299	4,593	346	
399	-	28,566	1,770	128	
236	-	299	6,316	72	
195	-	299	875	80	

Source: Accounting Office.

表6-1 歲入預決算－按來源別分(續完)

單位:新台幣千元

(1) 預算

年度別 Fiscal Year	總計 Grand Total	稅課收入 Tax Revenues	罰款及賠償收入 Fine and Compensation Revenues	規費收入 Official Fee Revenues
民國 108年 2019	3,366	-	15	193
民國 109年 2020	8,795	-	15	167
民國 110年 2021	10,166	-	15	167
民國 111年 2022	13,101	-	15	187
民國 112年 2023	18,559	-	8	268

(2) 決算

年度別 Fiscal Year	總計 Grand Total	稅課收入 Tax Revenues	罰款及賠償收入 Fine and Compensation Revenues	規費收入 Official Fee Revenues
民國 108年 2019	3,455	-	7	217
民國 109年 2020	8,904	-	4	287
民國 110年 2021	10,331	-	2	295
民國 111年 2022	13,355	-	6	332
民國 112年 2023	16,220	-	4	329

資料來源：本所會計室。

Table 6-1. The Budget and Final Accounts of Annual Revenues by Source (Cont.End)

(1) Budget					Unit : N.T. \$ 1,000
財產收入 Property Revenues	營業盈餘及事業收入 Government Operating Surplus and Public Enterprise Revenues	補助及協助收入 Subsidy and Assistance Revenues	捐獻及贈與收入 Donation and Contribution Revenues	其他收入 Other	
55	-	299	2,744	60	
12	-	299	8,261	41	
12	-	299	9,632	41	
8	-	799	12,047	45	
144	-	299	17,800	40	
(2) Final Accounts					
財產收入 Property Revenues	營業盈餘及事業收入 Government Operating Surplus and Public Enterprise Revenues	補助及協助收入 Subsidy and Assistance Revenues	捐獻及贈與收入 Donation and Contribution Revenues	其他收入 Other	
148	-	299	2,743	41	
7	-	299	8,261	46	
67	-	299	9,632	36	
131	-	799	12,046	41	
215	-	299	15,258	115	

Source: Accounting Office.

表6-2 歲出預決算－按政事別分

單位：新臺幣千元

(1) 預算

年度別 Fiscal Year	總計 Grand Total	立法支出 Legislative Expenditures	行政支出 Administrative Expenditures	民政支出 Expenditures for Civil Affairs	警政支出 Expenditures for Police Affairs	財務支出 Financial Expenditures	教育支出 Educational Expenditures
民國103年 2014	103,014	-	-	65,315	-	-	-
民國104年 2015	105,669	-	-	62,513	-	-	-
民國105年 2016	137,762	-	-	60,730	-	-	-
民國106年 2017	104,915	-	-	62,612	-	-	-
民國107年 2018	93,224	-	-	56,858	-	-	-

(2) 決算

年度別 Fiscal Year	總計 Grand Total	立法支出 Legislative Expenditures	行政支出 Administrative Expenditures	民政支出 Expenditures for Civil Affairs	警政支出 Expenditures for Police Affairs	財務支出 Financial Expenditures	教育支出 Educational Expenditures
民國103年 2014	94,978	-	-	57,676	-	-	-
民國104年 2015	95,016	-	-	52,774	-	-	-
民國105年 2016	130,909	-	-	59,097	-	-	-
民國106年 2017	96,233	-	-	60,652	-	-	-
民國 107年 2018	89,828	-	-	56,092	-	-	-

資料來源：本所會計室。

Table 6-2. The Budget and Final Accounts of Annual Expenditures by Functions

(1) Budget							Unit : N.T. \$ 1,000
科學支出 Scientific Expenditures	文化支出 Cultural Expenditures	農業支出 Agricultural Expenditures	工業支出 Industrial Expenditures	交通支出 Transportation and Communication Expenditures	其他經濟服務支出 Expenditures for Other Economic Service	社會保險支出 Expenditure for Social Insurance	
-	840	1,619	-	17,105	-	-	
-	840	1,625	-	23,125	-	-	
-	893	2,547	.	55,473	-	-	
-	872	2,969	-	22,139	-	-	
	972	3,046	-	12,675	-	-	
(2) Final Accounts							
科學支出 Scientific Expenditures	文化支出 Cultural Expenditures	農業支出 Agricultural Expenditures	工業支出 Industrial Expenditures	交通支出 Transportation and Communication Expenditures	其他經濟服務支出 Expenditures for Other Economic Service	社會保險支出 Expenditure for Social Insurance	
-	837	1,605	-	16,975	-	-	
-	837	1,623	-	22,445	-	-	
-	892	2,463	-	50,442	-	-	
-	853	2,741	-	15,941	-	-	
	951	3,046	-	11,030	-	-	

Source: Accounting Office.

表6-2 歲出預決算－按政事別分(續1)

單位：新臺幣千元

(1) 預算

年度別 Fiscal Year	社會救助支出 Expenditure for Social Assistance	福利服務支出 Expenditure for Welfare Service	國民就業支出 Expenditures for Employment Service	醫療保健支出 Expenditures for Medical and Health Matters	社區發展支出 Expenditures for Community Development	環境保護支出 Expenditure for Environmental Protection
民國103年 2014	-	1,724	-	-	-	-
民國104年 2015	-	1,680	-	-	-	-
民國105年 2016	-	974	-	-	-	-
民國106年 2017	-	1,644	-	-	-	-
民國107年 2018	-	1,554	-	-	-	-

(2) 決算

年度別 Fiscal Year	社會救助支出 Expenditure for Social Assistance	福利服務支出 Expenditure for Welfare Service	國民就業支出 Expenditures for Employment Service	醫療保健支出 Expenditures for Medical and Health Matters	社區發展支出 Expenditures for Community Development	環境保護支出 Expenditure for Environmental Protection
民國103年 2014	-	1,475	-	-	-	-
民國104年 2015	-	1,452	-	-	-	-
民國105年 2016	-	871	-	-	-	-
民國106年 2017	-	1,368	-	-	-	-
民國 107年 2018	-	591	-	-	-	-

資料來源：本所會計室。

Table 6-2. The Budget and Final Accounts of Annual Expenditures by Functions(Cont.End)

(1) Budget						Unit : N.T. \$ 1,000
退休撫卹給付 支出 Retirement and Compassionate Aid Payment	債務付息支出 Interest Payment	還本付息事務支出 Debt Servicing Management Fees	專案補助支出 Subsidies for Special Projects	第二預備金 Secondary Reserve Fund	其他支出 Other Expenditure	
13,935	-	-	-	280	2,196	
12,978	-	-	-	-	2,908	
12,738	-	-	-	-	4,407	
12,590	-	-	-	-	2,089	
14,831	-	-	-	-	3,288	
(2) Final Accounts						
退休撫卹給付 支出 Retirement and Compassionate Aid Payment	債務付息支出 Interest Payment	還本付息事務支出 Debt Servicing Management Fees	專案補助支出 Subsidies for Special Projects	第二預備金 Secondary Reserve Fund	其他支出 Other Expenditure	
13,934	-	-	-	280	2,196	
12,978	-	-	-	-	2,907	
12,739	-	-	-	-	4,405	
12,590	-	-	-	-	2,088	
14,831	-	-	-	-	3,287	

Source: Accounting Office.

表6-2 歲出預決算－按政事別分(續2)

單位：新臺幣千元

(1) 預算

年度別 Fiscal Year	總計 Grand Total	立法支出 Legislative Expenditures	行政支出 Administrative Expenditures	民政支出 Expenditures for Civil Affairs	警政支出 Expenditures for Police Affairs	財務支出 Financial Expenditures	教育支出 Educational Expenditures
民國 108年 2019	90,112	-	-	56,894	-	-	-
民國 109年 2020	96,524	-	-	59,058	-	-	-
民國 110年 2021	100,943	-	-	59,553	-	-	-
民國 111年 2022	103,205	-	-	59,552	-	-	-
民國 112年 2023	111,161	-	-	62,554	-	-	-
年度別 Fiscal Year	總計 Grand Total	立法支出 Legislative Expenditures	行政支出 Administrative Expenditures	民政支出 Expenditures for Civil Affairs	警政支出 Expenditures for Police Affairs	財務支出 Financial Expenditures	教育支出 Educational Expenditures
民國 108年 2019	88,473	-	-	55,516	-	-	-
民國 109年 2020	93,292	-	-	56,226	-	-	-
民國 110年 2021	98,114	-	-	57,095	-	-	-
民國 111年 2022	100,603	-	-	57,653	-	-	-
民國 112年 2023	104,272	-	-	59,111	-	-	-

資料來源：本所會計室。



Table 6-2. The Budget and Final Accounts of Annual Expenditures by Functions  
(Cont.2)

(1) Budget							it : N.T. \$ 1,000
科學支出 Scientific Expenditures	文化支出 Cultural Expenditures	農業支出 Agricultural Expenditures	工業支出 Industrial Expenditures	交通支出 Transportation and Communication Expenditures	其他經濟服務支 出 Expenditures for Other Economic Service	社會保險支出 Expenditure for Social Insurance	
-	959	3,196	-	12,554	-	-	
-	959	-	-	21,388	-	-	
-	959	-	-	22,503	-	-	
-	1,588	-	-	26,604	-	-	
-	959	-	-	32,357	-	-	
科學支出 Scientific Expenditures	文化支出 Cultural Expenditures	農業支出 Agricultural Expenditures	工業支出 Industrial Expenditures	交通支出 Transportation and Communication Expenditures	其他經濟服務支 出 Expenditures for Other Economic Service	社會保險支出 Expenditure for Social Insurance	
-	941	3,108	-	12,501	-	-	
-	919	-	-	21,131	-	-	
-	931	-	-	22,338	-	-	
-	1,520	-	-	26,227	-	-	
-	922	-	-	29,225	-	-	

Source: Accounting Office.

表6-2 歲出預決算－按政事別分(續完)

單位：新臺幣千元

(1) 預算

年度別 Fiscal Year	社會救助支出 Expenditure for Social Assistance	福利服務支出 Expenditure for Welfare Service	國民就業支出 Expenditures for Employment Service	醫療保健支出 Expenditures for Medical and Health Matters	社區發展支出 Expenditures for Community Development	環境保護支出 Expenditure for Environmental Protection
民國 108年 2019	-	969	-	-	-	-
民國 109年 2020	-	969	-	-	-	-
民國 110年 2021	-	1,634	-	-	-	-
民國 111年 2022	-	1,734	-	-	-	-
民國 112年 2023	-	1,734	-	-	-	-
年度別 Fiscal Year	社會救助支出 Expenditure for Social Assistance	福利服務支出 Expenditure for Welfare Service	國民就業支出 Expenditures for Employment Service	醫療保健支出 Expenditures for Medical and Health Matters	社區發展支出 Expenditures for Community Development	環境保護支出 Expenditure for Environmental Protection
民國 108年 2019	-	869	-	-	-	-
民國 109年 2020	-	867	-	-	-	-
民國 110年 2021	-	1,456	-	-	-	-
民國 111年 2022	-	1,477	-	-	-	-
民國 112年 2023	-	1,458	-	-	-	-

資料來源：本所會計室。

Table 6-2. The Budget and Final Accounts of Annual Expenditures by Functions(Cont.End)

(1) Budget						Unit : N.T. \$ 1,000
退休撫卹給付支出 Retirement and Compassionate Aid Payment	債務付息支出 Interest Payment	還本付息事務支出 Debt Servicing Management Fees	專案補助支出 Subsidies for Special Projects	第二預備金 Secondary Reserve Fund	其他支出 Other Expenditure	
13,588	-	-	-	-	1,952	
12,791	-	-	-	-	1,359	
12,742	-	-	-	-	3,552	
12,608	-	-	-	-	1,119	
12,542	-	-	-	-	1,015	
退休撫卹給付支出 Retirement and Compassionate Aid Payment	債務付息支出 Interest Payment	還本付息事務支出 Debt Servicing Management Fees	專案補助支出 Subsidies for Special Projects	第二預備金 Secondary Reserve Fund	其他支出 Other Expenditure	
13,588	-	-	-	-	1,950	
12,791	-	-	-	-	1,358	
12,742	-	-	-	-	3,552	
12,608	-	-	-	-	1,118	
12,542	-	-	-	-	1,014	

Source: Accounting Office.



柒、教育文化  
VII、Education and  
Culture

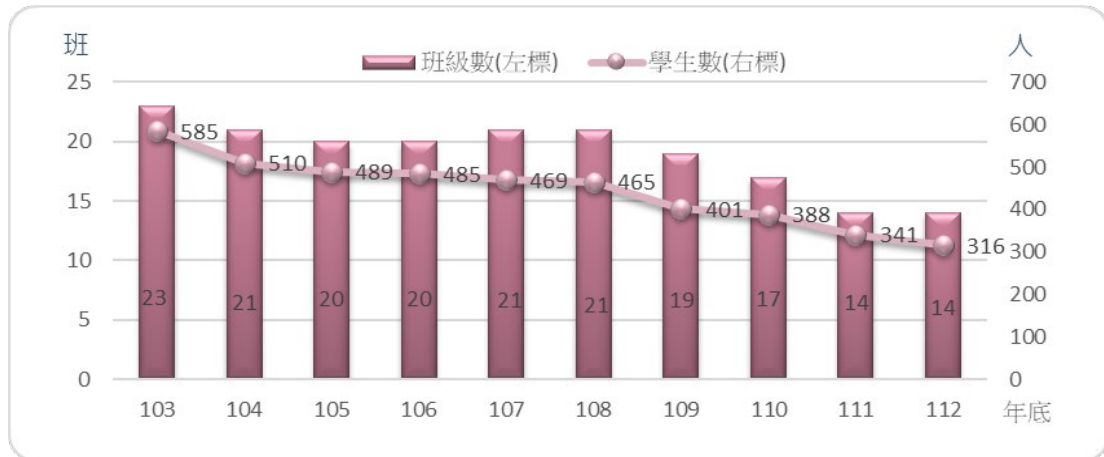


## 柒、教育文化

教育乃國家百年樹人大計，屬於長期性的投資，諸凡國家經濟、社會、文化及國防均有深遠之影響，基於教育之良窳關係著國家盛衰，有關教育部門無不致力於針對教育措施日益改進，提高教育水準並注重質與量的均衡發展，以配合國家經濟建設發展之需要。

### 一、國民中學教育

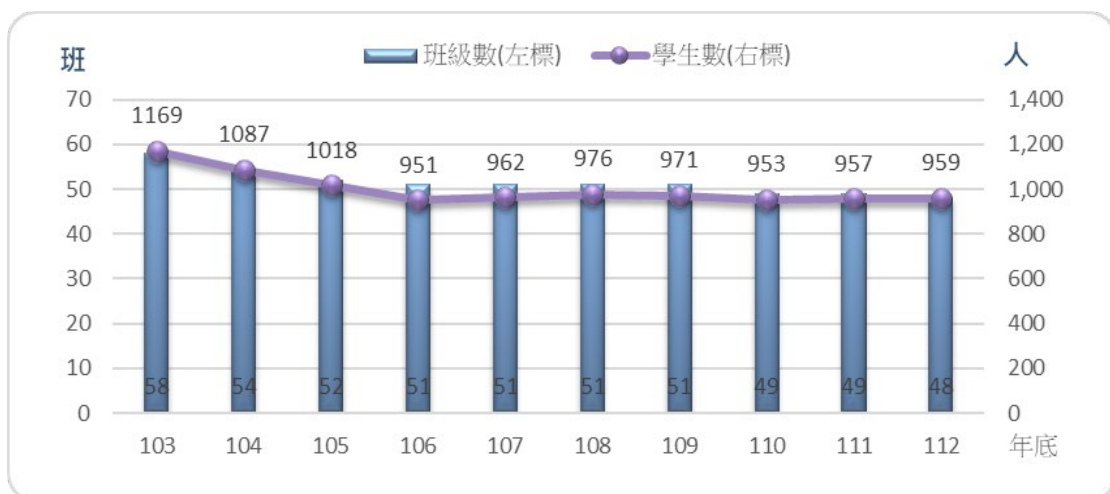
本區 112 學年度國民中學有 1 所；班級數 14 班，與 111 學年度相同；學生數 316 人，較 111 學年度 341 人減少 7.33%，其中男生 176 人(占 55.70%)，女生 140 人(占 44.30%)。



近學年度本區國民中學班級數及學生數

### 二、國民小學教育

本區 112 年學年度國民小學有 3 所，班級數 48 班，較 111 學年度 49 班減少 1 班；學生數 959 人，較 111 學年度 957 人增加 0.21%，其中男生 474 人(占 49.43%)，女生 485 人(占 50.57%)。



近學年度本區國民小學班級數及學生數

表7-1.境內國民中學概況

學年度、學校及設立別 SY, School & Founder	校數 (所) No. of Schools (Schools)	教師數(人) No. of Teachers(Persons)			職員數(人) No. of Staffs(Persons)			班級數(班) No. of Classes(Classess)				
		合計 Total	男 Male	女 Female	合計 Total	男 Male	女 Female	合計 Total	七年級 7th Year	八年級 8th Year	九年級 9th Year	
		民國103年 2014	國立	-	-	-	-	-	-	-	-	-
	市立	1	55	18	37	8	2	6	23	7	8	8
	私立	-	-	-	-	-	-	-	-	-	-	-
民國104年 2015	國立	-	-	-	-	-	-	-	-	-	-	-
	市立	1	51	19	32	8	2	6	21	6	7	8
	私立	-	-	-	-	-	-	-	-	-	-	-
民國105年 2016	國立	-	-	-	-	-	-	-	-	-	-	-
	市立	1	49	17	32	8	1	7	20	6	6	8
	私立	-	-	-	-	-	-	-	-	-	-	-
民國106年 2017	國立	-	-	-	-	-	-	-	-	-	-	-
	市立	1	50	17	33	8	1	7	20	8	6	6
	私立	-	-	-	-	-	-	-	-	-	-	-
民國107年 2018	國立	-	-	-	-	-	-	-	-	-	-	-
	市立	1	50	16	34	8	1	7	21	6	8	7
	私立	-	-	-	-	-	-	-	-	-	-	-
民國108年 2019	國立	-	-	-	-	-	-	-	-	-	-	-
	市立	1	54	17	37	8	1	7	21	6	6	9
	私立	-	-	-	-	-	-	-	-	-	-	-
民國109年 2020	國立	-	-	-	-	-	-	-	-	-	-	-
	市立	1	49	15	34	8	1	7	19	5	6	8
	私立	-	-	-	-	-	-	-	-	-	-	-
民國110年 2021	國立	-	-	-	-	-	-	-	-	-	-	-
	市立	1	44	15	29	7	1	6	17	5	5	7
	私立	-	-	-	-	-	-	-	-	-	-	-
民國111年 2022	國立	-	-	-	-	-	-	-	-	-	-	-
	市立	1	39	12	27	7	1	6	14	4	5	5
	私立	-	-	-	-	-	-	-	-	-	-	-
民國112年 2023	國立	-	-	-	-	-	-	-	-	-	-	-
	市立	1	39	12	27	7	2	5	14	5	4	5
	私立	-	-	-	-	-	-	-	-	-	-	-
六甲國中	市立	1	39	12	27	7	2	5	14	5	4	5

資料來源：教育部統計處。



Table7-1. Summary of Junior High Schools in the District

學生數 (人) No. of Students (Persons)									上學年度畢業生數(人) No. of Graduates, Last SY(Persons)		
合計 Total			七年級 7th Year		八年級 8th Year		九年級9th Year		合計 Total	男 Male	女 Female
計 Sub-total	男 Male	女 Female	男 Male	女 Female	男 Male	女 Female	男 Male	女 Female			
-	-	-	-	-	-	-	-	-	-	-	-
585	269	316	94	87	72	113	103	116	195	88	107
-	-	-	-	-	-	-	-	-	-	-	-
510	231	279	64	80	93	85	74	114	216	99	117
-	-	-	-	-	-	-	-	-	-	-	-
489	234	255	73	77	67	89	94	89	187	73	114
-	-	-	-	-	-	-	-	-	-	-	-
485	248	237	101	81	76	74	71	82	180	90	90
-	-	-	-	-	-	-	-	-	-	-	-
469	244	225	68	67	99	83	77	75	153	77	76
-	-	-	-	-	-	-	-	-	-	-	-
-	-	-	-	-	-	-	-	-	-	-	-
465	244	221	75	68	69	67	100	86	150	76	74
-	-	-	-	-	-	-	-	-	-	-	-
401	218	183	73	49	76	66	69	68	182	97	85
-	-	-	-	-	-	-	-	-	-	-	-
388	215	173	63	55	76	52	76	66	136	68	68
-	-	-	-	-	-	-	-	-	-	-	-
341	193	148	53	41	63	55	77	52	141	76	65
-	-	-	-	-	-	-	-	-	-	-	-
316	176	140	61	44	52	39	63	57	128	76	52
-	-	-	-	-	-	-	-	-	-	-	-
316	176	140	61	44	52	39	63	57	128	76	52

Source: Bureau of Statistics M.O.E.

表7-2.境內國民小學概況

學年度、學校及設立別 SY, School & Founder	校數(所) No. of Schools (Schools)	教師數(人) No. of Teachers(Persons)			職員數(人) No. of Staffs(Persons)			班級數(班) No. of Classes(Classes)							
		合計 Total	男 Male	女 Female	合計 Total	男 Male	女 Female	合計 Total	一年級 1st Year	二年級 2nd Year	三年級 3rd Year	四年級 4th Year	五年級 5th Year	六年級 6th Year	
民國103年 2014	國立	-	-	-	-	-	-	-	-	-	-	-	-	-	-
	市立	3	105	38	67	11	1	10	58	8	9	9	11	10	11
	私立	-	-	-	-	-	-	-	-	-	-	-	-	-	-
民國104年 2015	國立	-	-	-	-	-	-	-	-	-	-	-	-	-	-
	市立	3	101	36	65	11	1	10	54	8	8	8	10	10	10
	私立	-	-	-	-	-	-	-	-	-	-	-	-	-	-
民國105年 2016	國立	-	-	-	-	-	-	-	-	-	-	-	-	-	-
	市立	3	98	34	64	11	1	10	52	8	8	8	9	9	10
	私立	-	-	-	-	-	-	-	-	-	-	-	-	-	-
民國106年 2017	國立	-	-	-	-	-	-	-	-	-	-	-	-	-	-
	市立	3	97	37	60	11	1	10	51	7	8	9	9	9	9
	私立	-	-	-	-	-	-	-	-	-	-	-	-	-	-
民國107年 2018	國立	-	-	-	-	-	-	-	-	-	-	-	-	-	-
	市立	3	96	28	68	11	1	10	51	9	7	8	10	8	9
	私立	-	-	-	-	-	-	-	-	-	-	-	-	-	-
民國108年 2019	國立	-	-	-	-	-	-	-	-	-	-	-	-	-	-
	市立	3	96	32	64	11	2	9	51	9	9	7	9	9	8
	私立	-	-	-	-	-	-	-	-	-	-	-	-	-	-
民國109年 2020	國立	-	-	-	-	-	-	-	-	-	-	-	-	-	-
	市立	3	93	30	63	11	2	9	51	8	9	9	8	8	9
	私立	-	-	-	-	-	-	-	-	-	-	-	-	-	-
民國110年 2021	國立	-	-	-	-	-	-	-	-	-	-	-	-	-	-
	市立	3	93	31	58	11	2	8	49	7	8	9	10	7	8
	私立	-	-	-	-	-	-	-	-	-	-	-	-	-	-
民國111年 2022	國立	-	-	-	-	-	-	-	-	-	-	-	-	-	-
	市立	3	89	28	61	11	2	9	49	7	7	8	9	10	8
	私立	-	-	-	-	-	-	-	-	-	-	-	-	-	-
民國112年 2023	國立	-	-	-	-	-	-	-	-	-	-	-	-	-	-
	市立	3	87	28	59	10	4	6	48	7	7	7	8	10	9
	私立	-	-	-	-	-	-	-	-	-	-	-	-	-	-
六甲國小	市立	1	64	20	44	6	2	4	36	5	5	5	6	8	7
林鳳國小	市立	1	11	5	6	2	1	1	6	1	1	1	1	1	1
嘉南國小	市立	1	12	3	9	2	1	1	6	1	1	1	1	1	1

資料來源：教育部統計處。

Table 7-2. Summary of Primary Schools in the District

學生數(人)															上學年度畢業生人數		
合計 Total			一年級 1st Year		二年級 2nd Year		三年級 3rd Year		四年級 4th Year		五年級 5th Year		六年級 6th Year		No. of Graduates, Last SY(Persons)		
計 Sub- total	男 Male	女 Female	男 Male	女 Female	男 Male	女 Female	男 Male	女 Female	男 Male	女 Female	男 Male	女 Female	男 Male	女 Female	合計 Total	男 Male	女 Female
-	-	-	-	-	-	-	-	-	-	-	-	-	-	-	-	-	-
1,169	608	561	79	69	93	76	90	82	124	103	108	99	114	132	248	128	120
-	-	-	-	-	-	-	-	-	-	-	-	-	-	-	-	-	-
-	-	-	-	-	-	-	-	-	-	-	-	-	-	-	-	-	-
1,087	579	508	84	79	82	68	92	75	94	84	119	103	108	99	249	114	135
-	-	-	-	-	-	-	-	-	-	-	-	-	-	-	-	-	-
-	-	-	-	-	-	-	-	-	-	-	-	-	-	-	-	-	-
1,018	554	464	86	55	83	80	82	69	91	74	92	84	120	102	209	109	100
-	-	-	-	-	-	-	-	-	-	-	-	-	-	-	-	-	-
-	-	-	-	-	-	-	-	-	-	-	-	-	-	-	-	-	-
951	522	429	89	67	82	53	85	80	82	70	89	75	95	84	222	121	101
-	-	-	-	-	-	-	-	-	-	-	-	-	-	-	-	-	-
-	-	-	-	-	-	-	-	-	-	-	-	-	-	-	-	-	-
962	506	456	82	110	88	67	83	55	83	77	82	74	88	73	179	95	84
-	-	-	-	-	-	-	-	-	-	-	-	-	-	-	-	-	-
-	-	-	-	-	-	-	-	-	-	-	-	-	-	-	-	-	-
976	517	459	103	81	81	109	85	66	82	52	83	78	83	73	162	88	74
-	-	-	-	-	-	-	-	-	-	-	-	-	-	-	-	-	-
-	-	-	-	-	-	-	-	-	-	-	-	-	-	-	-	-	-
971	495	476	70	79	101	82	77	113	84	69	79	56	84	77	156	83	73
-	-	-	-	-	-	-	-	-	-	-	-	-	-	-	-	-	-
-	-	-	-	-	-	-	-	-	-	-	-	-	-	-	-	-	-
953	488	465	80	65	70	79	99	78	78	113	83	73	78	57	157	83	74
-	-	-	-	-	-	-	-	-	-	-	-	-	-	-	-	-	-
-	-	-	-	-	-	-	-	-	-	-	-	-	-	-	-	-	-
957	483	474	75	66	74	65	72	79	98	81	80	111	84	72	136	79	57
-	-	-	-	-	-	-	-	-	-	-	-	-	-	-	-	-	-
-	-	-	-	-	-	-	-	-	-	-	-	-	-	-	-	-	-
959	474	485	67	80	78	71	74	65	74	82	99	79	82	108	157	85	72
-	-	-	-	-	-	-	-	-	-	-	-	-	-	-	-	-	-
-	-	-	-	-	-	-	-	-	-	-	-	-	-	-	-	-	-
778	373	405	54	68	64	57	54	57	59	64	78	67	64	92	127	69	58
99	53	46	9	8	7	10	7	4	7	8	12	7	11	9	12	5	7
82	48	34	4	4	7	4	13	4	8	10	9	5	7	7	18	11	7

Source: Bureau of Statistics M.O.E.



捌、衛生  
VIII、Health



# 捌、衛生

## 一、醫療機構及人員數

本區民國 111 年底，醫療機構家數合計 14 家，較 110 年底少 1 家；本區醫療機構均為診所，醫療院所病床數有 10 床。

醫事人員開(執)業人數 111 年底共有 99 人，以護理師、護士 39 人(占 39.39%)最多；藥師(包括藥劑生)27 人(占 27.27%)次之；醫師(包括西醫師、牙醫師、中醫師)19 人(占 19.19%)；其他醫事人員 14 人(占 14.14%) (112 年資料尚未公布)。(備註：因四捨五入以致細項加總合計不為 100%)

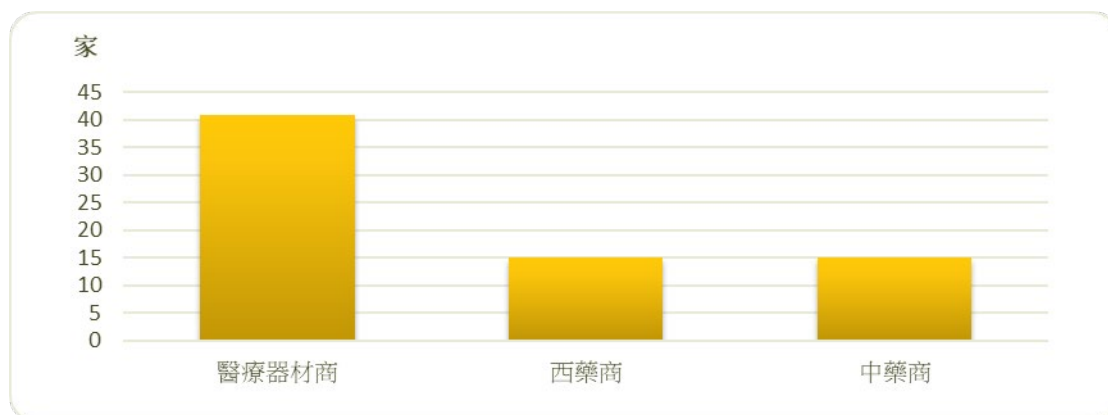
## 二、傳染病預防接種人次

本區 112 年全年預防接種人次共有 2,373 人次，較民國 111 年增加 935 人次。

其中 13 價結合型肺炎鏈球菌疫苗 955 人次(占 40.24%)最多，五合一疫苗(白喉、破傷風、非細胞性百日咳、不活化小兒麻痺、b 型嗜血桿菌混合疫苗) 294 人次(占 12.39%)次之，麻疹、腮腺炎、德國麻疹混合疫苗 257 人次(占 10.83%)，B 型肝炎疫苗 224 人次(占 9.44%)，白喉破傷風非細胞性百日咳及不活化小兒麻痺混合疫苗 177 人次(占 7.46%)，A 型肝炎疫苗 160 人次(占 6.74%)，活性減毒日本腦炎疫苗 151 人次(占 6.36%)，其他預防接種人次 155 人次(占 6.53%)。(備註：因四捨五入以致細項加總合計不為 100%)

## 三、藥商

本區 112 年已登記之藥商共有 71 家，較上年底登記家數減少 1 家，以醫療器材商 41 家，(占 57.75%)最多，中藥商 15 家(占 21.13%)居次，西藥商(包含藥局及販賣業)15 家(占 21.13%)。(備註：因四捨五入以致細項加總合計不為 100%)



本區 112 年底藥商家數

表8-1.醫療機構及其他醫事機構開（執）業醫事人員數

單位：人

年底別 End of Year	總計 Grand Total	西醫師 Western Medicine Physicians	中醫師 Doctors of Chinese Medicine	牙醫師 Dentists	藥師 Pharmacists	藥劑生 Assistant Pharmacists	醫事檢驗師 Medical Technologists
民國103年 2014	84	14	2	4	23	5	1
民國104年 2015	83	15	1	4	20	5	1
民國105年 2016	87	15	2	4	21	4	1
民國106年 2017	87	14	1	5	23	4	1
民國107年 2018	86	15	1	5	21	4	1
民國108年 2019	92	14	1	5	21	4	1
民國109年 2020	95	15	1	4	22	4	1
民國110年 2021	98	15	1	5	23	4	1
民國111年 2022	99	15	1	3	25	2	1
民國112年 2023	...	...	...	...	...	...	...

資料來源：衛生福利部。

說明：112年資料尚未產出。



Table 8-1. Number of Registered Medical Personnel in Hospitals, Clinics, and Other Medical Care Institutions

Unit : Persons

醫事檢驗生 Medical Technicians	醫事放射師 Medical Radiological Technologists	醫事放射士 Medical Radiological Technicians	護理師 Registered Professional Nurses	護士 Registered Nurses	助產師 Registered Professional Midwives	助產士 Midwives	鑲牙生 Dental Assistants
-	1	-	21	9	-	1	-
-	1	-	25	6	-	1	-
-	1	-	25	9	-	1	-
-	1	-	25	9	-	1	-
-	1	-	26	8	-	1	-
-	1	-	27	9	-	1	-
-	1	-	28	9	-	1	-
-	1	-	28	9	-	1	-
-	1	-	30	9	-	1	-
...	...	...	...	...	...	...	...

Source: Ministry of Health Welfare.

表8-1.醫療機構及其他醫事機構開（執）業醫事人員數（續完）

單位：人

年底別 End of Year	營養師 Dietitians	物理治療師 Physical Therapists	物理治療生 Physical Therapy Technicians	職能治療師 Occupational Therapists	職能治療生 Occupational Therapy Technicians	臨床心理師 Clinical Psychologists	諮商心理師 Counseling Psychologists
民國103年 2014	1	-	-	-	-	-	1
民國104年 2015	2	-	-	-	-	-	1
民國105年 2016	2	-	-	-	-	-	1
民國106年 2017	1	-	-	-	-	-	1
民國107年 2018	1	-	-	-	-	-	1
民國108年 2019	1	-	-	-	-	1	1
民國109年 2020	1	-	-	-	-	1	-
民國110年 2021	3	-	-	-	-	-	-
民國111年 2022	3	-	-	-	-	-	-
民國112年 2023	...	...	...	...	...	...	...

資料來源：衛生福利部。

說明：112年資料尚未產出。

Table 8-1. Number of Registered Medical Personnel in Hospitals, Clinics, and Other Medical Care Institutions (Cont. End)

Unit : Persons

呼吸治療師 Respiratory Therapists	語言治療師 Speech-Language Pathologists	聽力師 Audiologists	牙體技術師 Dental Technologists	牙體技術生 Dental Technicians	驗光師 Opticians	驗光生 Optic Technicians
-	-	-	-	1	-	-
-	-	-	-	1	-	-
-	-	-	-	1	-	-
-	-	-	-	1	-	-
-	-	-	-	1	-	-
-	-	-	-	1	1	3
-	-	-	-	1	1	5
-	-	-	-	1	2	4
-	-	-	-	1	3	4
...	...	...	...	...	...	...

Source: Ministry of Health Welfare.

表8-2.醫療院所數及各類病床數、救護車輛數

單位：家、床

年底別 End of Year	院所家數合計 No. of Hospitals and Clinics, Total	醫院 家數 No. of Hospitals	診所 家數 No. of Clinics	醫療院所病 床數 No. of Beds in Hospitals and Clinics	醫院開放病床數		
					合計 Total	一般病床	
						急性病床Acute Beds	
						急性一般病床 General Beds	精神急性一般病床 Psychiatric Beds
民國103年 2014	16	-	16	12	-	-	-
民國104年 2015	15	-	15	12	-	-	-
民國105年 2016	16	-	16	12	-	-	-
民國106年 2017	15	-	15	6	-	-	-
民國107年 2018	15	-	15	10	-	-	-
民國108年 2019	15	-	15	10	-	-	-
民國109年 2020	15	-	15	10	-	-	-
民國110年 2021	15	-	15	10	-	-	-

資料來源：衛生福利部。



表8-2.醫療院所數及各類病床數、救護車輛數(續1)

單位：家、床

年底別 End of Year	醫院開放病床數				
	特殊病床				
	嬰兒病床 Infant Care Beds	急診觀察床 Emergency Observation Beds	安寧病床 Palliative Care Beds	慢性呼吸照護病床 Chronic Respiratory Care Beds	亞急性呼吸照護病床 Subacute Respiratory Care Beds
民國103年 2014	-	-	-	-	-
民國104年 2015	-	-	-	-	-
民國105年 2016	-	-	-	-	-
民國106年 2017	-	-	-	-	-
民國107年 2018	-	-	-	-	-
民國108年 2019	-	-	-	-	-
民國109年 2020	-	-	-	-	-
民國110年 2021	-	-	-	-	-

資料來源：衛生福利部。

Table 8-2. Number of Hospitals and Clinics, Various Beds, and Ambulances  
(Cont. 1)

Unit: Units, Beds

No. of Beds in Hospitals							
Special Beds							
急性結核病 床 Acute T.B. Beds	精神科加護病床 Psychiatric Intensive Care Beds	手術恢復床 Ether Beds	嬰兒床 Nursery Beds	血液透析床 Hemodialysis Beds	腹膜透析床 Peritoneal Dialysis Beds	普通隔離病床 General Isolation Beds	正壓隔離病床 Positive- pressure Isolation Beds
-	-	-	-	-	-	-	-
-	-	-	-	-	-	-	-
-	-	-	-	-	-	-	-
-	-	-	-	-	-	-	-
-	-	-	-	-	-	-	-
-	-	-	-	-	-	-	-
-	-	-	-	-	-	-	-
-	-	-	-	-	-	-	-
-	-	-	-	-	-	-	-

表8-2.醫療院所數及各類病床數、救護車輛數(續2)

單位：家、床

年底別 End of Year	醫院開放病床數No. of Beds in Hospitals							
	特殊病床Special Beds							
	負壓隔離病床 Negative- pressure Isolation Beds	骨髓移植病床 Bone Marrow Transplantation Beds	性侵害犯罪加 害人強制治療 病床 Sex Offender Compulsory Treatment Beds	急性後期 照護病床 Post- Acute Care Beds	整合醫學急診 後送病床 Integrated Medical Emergency Evacuation Beds	戒護病床 Inmate Medical Care Beds	司法精 神病床 Forensic Psychiatri c Beds	其他 Others
民國103年 2014	-	-	-	-	-	-	-	-
民國104年 2015	-	-	-	-	-	-	-	-
民國105年 2016	-	-	-	-	-	-	-	-
民國106年 2017	-	-	-	-	-	-	-	-
民國107年 2018	-	-	-	-	-	-	-	-
民國108年 2019	-	-	-	-	-	-	-	-
民國109年 2020	-	-	-	-	-	-	-	-
民國110年 2021	-	-	-	-	-	-	-	-

資料來源：衛生福利部。



Table 8-2. Number of Hospitals and Clinics, Various Beds, and Ambulances  
(Cont. 2)

Unit: Units, Beds

精神科日間照 護人數 (人) No. of People of Psychiatric Day Care (Persons)	診所Clinics						醫院救護車 (輛) No. of Ambulances of Hospitals (Vehicles)
	合計 Total	觀察床 Observation Beds	嬰兒床 Nursery Beds	血液透析床 Hemodialysis Beds	腹膜透析床 Peritoneal Dialysis Beds	產科病床 Maternity Beds	
-	12	12	-	-	-	-	-
-	12	12	-	-	-	-	-
-	12	12	-	-	-	-	-
-	6	6	-	-	-	-	-
-	10	10	-	-	-	-	-
-	10	10	-	-	-	-	-
-	10	10	-	-	-	-	2
-	10	10	-	-	-	-	-

表8-2.醫療院所數及各類病床數(續3)

單位：家、床

年底別 End of Year	院所家數合計 No. of Hospitals and Clinics, Total	醫院 家數 No. of Hospitals	診所 家數 No. of Clinics	醫療院所 病床數 No. of Beds in Hospitals and Clinics	醫院開放病床數		
					一般病床		
					合計 Total	急性病床Acute Beds	
						急性一般病 床 General Beds	精神急性 一般病床 Psychiatric Beds
民國111年 2022	14	-	14	10	-	-	-
民國112年 2023	...	...	...	...	...	...	...

資料來源：衛生福利部。

說明：112年新增統計項目司法精神病床，112年開始統計，112年以前無數據，112年資料尚未公布。

Table 8-2. Number of Hospitals, Clinics and Beds (Cont. 3)

Unit: Units, Beds

No. of Beds in Hospitals									
General Beds				特殊病床 Special Beds					
慢性病床Chronic Beds				合計 Total	加護病床 Intensive Care Beds	燒傷病床 Burn Care Beds	燒傷加護 病床 Burn Intensive Care Beds	嬰兒病床 Infant Care Beds	
慢性一般病 床 General Beds	精神慢性一般病 床 Psychiatric Beds	慢性結核 病床 T.B. Beds	漢生病病床 Leprosy Beds						
-	-	-	-	-	-	-	-	-	-
...	...	...	...	...	...	...	...	...	...

Source: Ministry of Health Welfare.

表8-2.醫療院所數及各類病床數(續4)

單位：家、床

年底別 End of Year	醫院開放病床數					
	特殊病床					
	急診觀察床 Emergency Observation Beds	安寧病床 Palliative Care Beds	慢性呼吸照護病 床 Chronic Respiratory Care Beds	亞急性呼吸 照護病床 Subacute Respiratory Care Beds	急性結核 病床 Acute T.B. Beds	精神科加護病床 Psychiatric Intensive Care Beds
民國111年 2022	-	-	-	-	-	-
民國112年 2023	...	...	...	...	...	...

資料來源：衛生福利部。

說明：112年新增統計項目司法精神病床，112年開始統計，112年以前無數據，112年資料尚未公布。

Table 8-2. Number of Hospitals, Clinics and Beds (Cont. 4)

Unit: Units, Beds

No. of Beds in Hospitals							
Special Beds							
手術恢復 床 Ether Beds	嬰兒床 Nursery Beds	血液透析 床 Hemodialysis Beds	腹膜透析床 Peritoneal Dialysis Beds	普通隔離病 床 General Isolation Beds	正壓隔離病床 Positive- pressure Isolation Beds	負壓隔離病床 Negative- pressure Isolation Beds	骨髓移植病床 Bone Marrow Transplantation Beds
-	-	-	-	-	-	-	-
...	...	...	...	...	...	...	...

Source: Ministry of Health Welfare.

表8-2.醫療院所數及各類病床數(續完)

單位：家、床

年底別 End of Year	醫院開放病床數No. of Beds in Hospitals						
	特殊病床Special Beds						
	性侵害犯罪加害人強制治療病床 Sex Offender Compulsory Treatment Beds	急性後期照護 病床 Post-Acute Care Beds	整合醫學急診後送 病床 Integrated Medical Emergency Evacuation Beds	戒護病床 Inmate Medical Care Beds	司法精神 神病床 Forensic Psychiatric Beds	其他 Others	
民國111年 2022	-	-	-	-	-	-	-
民國112年 2023	...	...	...	...	...	...	...

資料來源：衛生福利部。

說明：112年新增統計項目司法精神病床，112年開始統計，112年以前無數據，112年資料尚未公布。

Table 8-2. Number of Hospitals and Clinics, Various Beds, and Ambulances  
(Cont. End)

Unit: Units, Beds

精神科日間 照護人數（人）  No. of People of Psychiatric Day Care (Persons)	診所Clinics					
	合計 Total	觀察床 Observation Beds	嬰兒床 Nursery Beds	血液透析床 Hemodialysis Beds	腹膜透析床 Peritoneal Dialysis Beds	產科病床 Maternity Beds
-	10	10	-	-	-	-
...	...	...	...	...	...	...

Source: Ministry of Health Welfare.

表8-3.預防接種工作

單位：人次

年別 Year	卡介苗 B.C.G		五合一疫苗（白喉、破傷風、非細胞性百日咳、不活化小兒麻痺、b型嗜血桿菌混合疫苗） 5-in-1 DTaP-Hib-IPV Vaccine ( Diphtheria and Tetanus Toxoid with Acellular Pertussis, Inactivated Polio and Haemophilus Influenzae Type b Vaccine )			
	單一劑 Single Dose	其他 Others	第一劑 1st Dose	第二劑 2nd Dose	第三劑 3rd Dose	第四劑 4th Dose
民國103年 2014	48	-	43	45	35	34
民國104年 2015	47	-	23	19	28	49
民國105年 2016	38	-	22	27	38	55
年別 Year	卡介苗 B.C.G		五合一疫苗（白喉、破傷風、非細胞性百日咳、不活化小兒麻痺、b型嗜血桿菌混合疫苗） 5-in-1 DTaP-Hib-IPV Vaccine ( Diphtheria and Tetanus Toxoid with Acellular Pertussis, Inactivated Polio and Haemophilus Influenzae Type b Vaccine )			
	單一劑 Single Dose	其他 Others	第一劑 1st Dose	第二劑 2nd Dose	第三劑 3rd Dose	第四劑 4th Dose
民國106年 2017	114	-	77	91	20	141
年別 Year	卡介苗 B.C.G		五合一疫苗（白喉、破傷風、非細胞性百日咳、不活化小兒麻痺、b型嗜血桿菌混合疫苗） 5-in-1 DTaP-Hib-IPV Vaccine ( Diphtheria and Tetanus Toxoid with Acellular Pertussis, Inactivated Polio and Haemophilus Influenzae Type b Vaccine )			
	單一劑 Single Dose	其他 Others	第一劑 1st Dose	第二劑 2nd Dose	第三劑 3rd Dose	第四劑 4th Dose
民國107年 2018	111	-	104	102	26	140
民國108年 2019	59	-	31	23	32	53
民國109年 2020	69	-	22	28	37	51
民國110年 2021	74	-	64	67	73	118
民國111年 2022	64	-	75	66	59	69
民國112年 2023	78	-	77	75	77	65

資料來源:臺南市衛生局。





表8-3.預防接種工作(續完)

單位：人次

年別 Year	麻疹、腮腺炎、德國麻疹混合疫苗				日本腦炎 疫苗			
	M. M. R.				Japanese Encephalitis Vaccine			
	第一劑 1st Dose	第二劑 2nd Dose	其他 Others	育齡婦女 Child-bearing Women	第一劑 1st Dose	第二劑 2nd Dose	第三劑 3rd Dose	第四劑 4th Dose
民國103年 2014	45	131	-	-	66	66	88	136
民國104年 2015	48	63	-	-	49	50	78	65
民國105年 2016	41	140	-	-	42	46	54	140
年別 Year	麻疹、腮腺炎、德國麻疹混合疫苗				日本腦炎疫苗(鼠腦製備)			
	M. M. R.				Japanese encephalitis vaccine, inactivated			
	第一劑 1st Dose	第二劑 2nd Dose	其他 Others	育齡婦女 Child-bearing Women	第一劑 1st Dose	第二劑 2nd Dose	第三劑 3rd Dose	第四劑 4th Dose
民國106年 2017	115	128	-	2	38	44	38	67
年別 Year	麻疹、腮腺炎、德國麻疹混合疫苗				活性減毒 日本腦炎疫苗			
	M. M. R.				(JE)			
	第一劑 1st Dose	第二劑 2nd Dose	其他 Others	育齡婦女 Child-bearing Women	第一劑 1st Dose		第二劑 2nd Dose	
民國107年 2018	127	219	2	1	135		347	
民國108年 2019	38	78	-	1	52		125	
民國109年 2020	52	95	-	-	110		246	
民國110年 2021	87	138	-	-	111		137	
民國111年 2022	66	116	-	-	70		111	
民國112年 2023	76	181	-	-	72		79	

資料來源:臺南市衛生局。

Table8-3. Immunization(Cont.End)

Unit:Persons-times

		A 型肝炎疫苗			結合型肺炎鏈球菌疫苗				
		Hepatitis A Vaccine			Pneumococcal Conjugate Vaccine				
其他 Others	第一劑 1st Dose	第二劑 2nd Dose	其他 Others	第一劑 1st Dose	第二劑 2nd Dose	第三劑 3rd Dose	第四劑 4th Dose		
-	-	-	-	166	59	2	14		
-	-	-	-	82	69	28	5		
-	3	-	-	27	31	37	4		
活性減毒 日本腦炎疫苗  (JE)		A 型肝炎疫苗			結合型肺炎鏈球菌疫苗				
		Hepatitis A Vaccine			Pneumococcal Conjugate Vaccine				
其他 Others	第一劑 1st Dose	第二劑 2nd Dose	第一劑 1st Dose	第二劑 2nd Dose	其他 Others	第一劑 1st Dose	第二劑 2nd Dose	第三劑 3rd Dose	其他 Others
-	67	89	-	-	13	122	118	96	15
不活化日本腦炎疫苗  (JE)		A 型肝炎疫苗			13價結合型肺炎鏈球菌疫苗				
		Hepatitis A Vaccine			Pneumococcal Conjugate Vaccine13				
其他 Others	第一劑 1st Dose	第二劑 2nd Dose	其他 Others	第一劑 1st Dose	第二劑 2nd Dose	第三劑 3rd Dose	其他 Others		
-	-	111	34	-	44	46	77	1	
-	-	57	55	24	31	24	39	2	
-	-	46	53	2	22	28	47	2	
-	-	96	116	-	64	67	91	-	
-	-	71	82	-	76	66	51	16	
-	-	79	81	-	760	115	62	18	

Source:Bureau of Public Health, Tainan City Government.

表8-4.藥商家數

單位：家

年底別 End of Year	總計 Grand Total	西藥商				
		藥局 Pharmacies			合計 Total	藥師自營 Own and Operated by Pharmacists
		合計 Total	藥師親自主持 Own and Operated by Pharmacists	藥劑生親自主持 Own and Operated by Assistant Pharmacist		
民國103年 2014	60	11	8	3	5	-
民國104年 2015	63	11	8	3	6	-
民國105年 2016	66	12	9	3	6	-
民國106年 2017	67	11	8	3	6	-
民國107年 2018	68	12	9	3	6	-
民國108年 2019	66	12	9	3	6	-
民國109年 2020	68	12	9	3	6	-
民國110年 2021	72	13	10	3	6	-
民國111年 2022	72	12	11	1	6	-
民國112年 2023	71	10	9	1	5	-

資料來源：衛生福利部。

Table 8-4. Number of Pharmaceutical Firms

Unit: Units

Western Medicine Dealers				
販賣業 Sellers			製造業 Manufacturer	
藥劑生自營 Own and Operated by Assistant Pharmacist	藥師駐店管理 Administered by Pharmacists	藥劑生駐店管理 Administered by Assistant Pharmacist	西醫製造業 Western Medicine Manufacturer	明膠及硬質膠囊製造 Gelatin and Empty Capsule Manufacturer
-	5	-	-	-
-	6	-	-	-
-	6	-	-	-
-	6	-	-	-
-	6	-	-	-
-	6	-	-	-
-	6	-	-	-
-	6	-	-	-
-	6	-	-	-
-	5	-	-	-

Source: Ministry of Health Welfare.

表8-4.藥商家數(續完)

單位：家

年底別 End of Year	中藥商				
	合計 Total	販賣業 Sellers			
		藥師駐店管理 Administered by Pharmacists	藥劑生駐店管理 Administered by Assistant Pharmacist	中醫師駐店管理 Administered by Doctor of Chinese Medicine	非中醫師管理 Manage by Doctor of Non-Chinese Medicine
民國103年 2014	18	1	-	-	2
民國104年 2015	19	2	-	-	2
民國105年 2016	19	2	-	-	2
民國106年 2017	19	2	-	-	2
民國107年 2018	19	2	-	-	2
民國108年 2019	19	2	-	-	2
民國109年 2020	16	2	-	-	2
民國110年 2021	16	2	-	-	2
民國111年 2022	14	2	-	-	1
民國112年 2023	15	2	-	-	1

資料來源：衛生福利部。

Table 8-4. Number of Pharmaceutical Firms(Cont. End)

Unit: Units

Chinese Medicine Dealers			醫療器材商 Medical Device Dealers			化妝品製造業 Cosmetics Manufacturers
列冊中藥商 Chinese Herb Dealers	製造業 Manufacturers		合計 Total	販賣業 Sellers	製造業 Manufacturers	
	中醫師駐廠管理 Administered by Full- time Resident Doctor of Chinese Medicine	藥師駐廠管理 Administered by Fulltime Resident Pharmacists				
15	-	-	26	25	1	-
15	-	-	27	26	1	-
15	-	-	29	28	1	-
15	-	-	31	30	1	-
15	-	-	31	30	1	-
15	-	-	29	28	1	-
12	-	-	34	33	1	-
12	-	-	34	36	1	-
11	-	-	40	39	1	-
12	-	-	41	40	1	-

Source: Ministry of Health Welfare.





玖、社會福利  
IX、Social Welfare



## 玖、社會福利

社會行政工作旨在改善人民福利促進社會安定，其範圍廣泛項目眾多包括：社會保險、國民就業、社會救助、國民住宅、福利服務、社會教育及社區發展等項目，並將目前消極性之救濟補助工作，逐漸改進為積極性之社會福利事業。

### 一、宗教概況

本區 112 年寺廟教堂數計 28 所，信徒人數 2,374 人。

### 二、社會福利概況

#### (一)身心障礙者人數

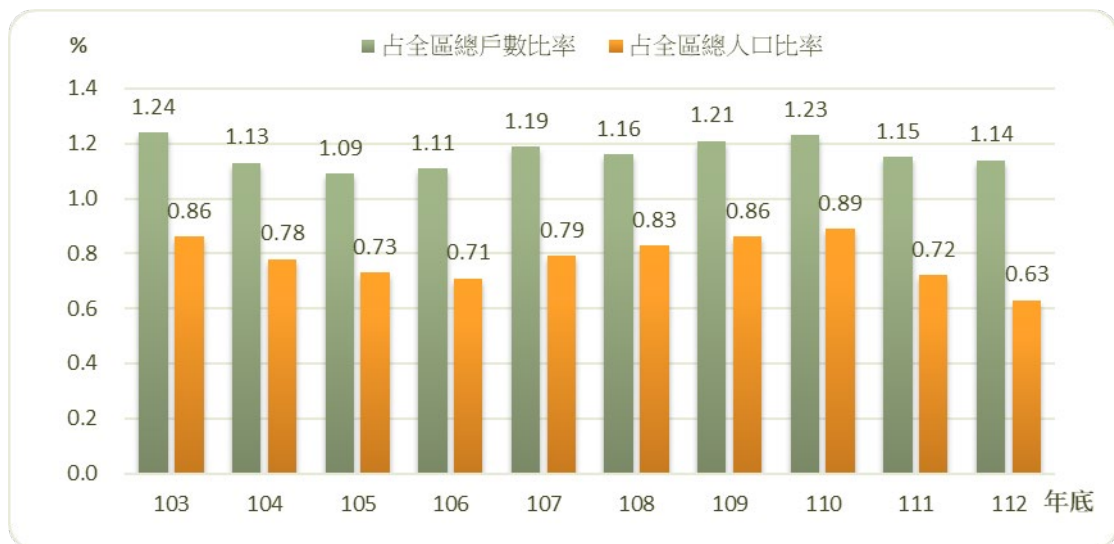
112 年底本區身心障礙者人數有 1,502 人，占本區總人口數 7.09%。

另本區身心障礙者全數皆領有新制身心障礙證明，按性別分：男性為 866 人(占 57.66%)，女性 636 人(占 42.34%)。

#### (二) 低收入戶

本區 112 年底低收入戶戶數計 93 戶，占全區總戶數 1.14%；低收入戶人數 134 人，占全區總人數 0.63%，較上年底減少 19 人(或減少 12.42%)。

低收入戶按款別分：無第一款戶數及人數；第二款有 27 戶(占 29.03%)，人數為 35 人(占 26.12%)；第三款有 66 戶(占 70.97%)，人數為 99 人(占 73.88%)。



近年低收入戶數(人數)占全區總戶數(人口)比率

#### (三) 列冊需關懷獨居老人人數

112 年底本區列冊需關懷獨居老人人數計 42 人，其中男性 18 人(占 42.86%)，女性 24 人(占 57.14%)。

以類型分：中(低)收入戶身分之獨居老人 17 人(占 40.48%)，一般老人身分之獨居老人 25 人(占 59.52%)。

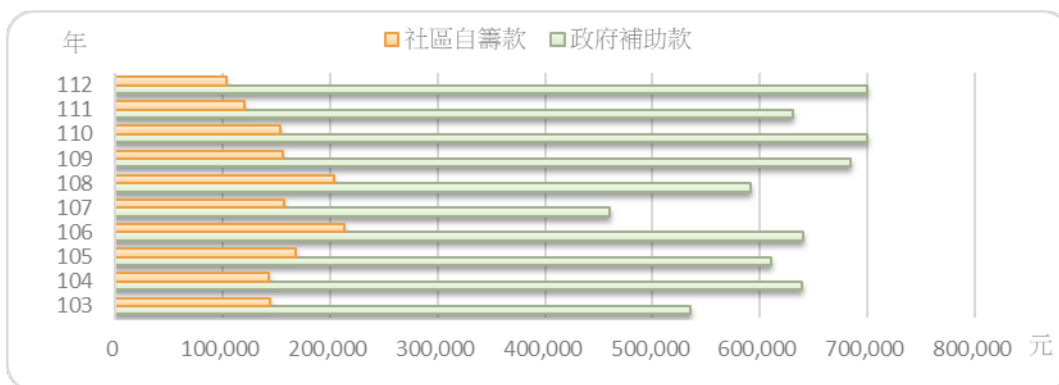
### 三、社區發展概況

本區截至 112 年社區發展協會有 9 個，參加社區發展協會會員數計 1,026 人，社區發展工作項目包括辦理社區幹部訓練、社區觀摩、社區長壽俱樂部等。

112 年各項活動經費計 804,158 元，其中由政府補助計 700,000 元，及社區自籌計 104,158 元，用以推動社區和諧、發展社區各項活動。

112 年本區社區長壽俱樂部有 9 處，社區媽媽教室有 9 班，社區守望相助隊有 1 隊。

112 年本區福利服務或活動受益人次有 5,078 人次。



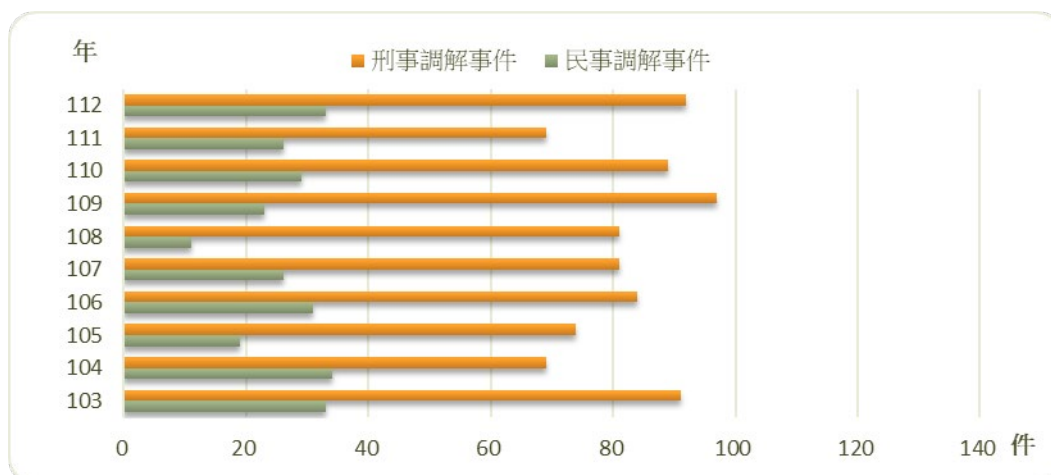
近年社區發展活動經費

### 四、調解業務

112 年本區辦理之調解案件結案件數總計 125 件，較上年增加 30 件(增加 31.58%)；成立件數 79 件，成立比率 63.20%，不成立件數 46 件，不成立比率 36.80%。

民事結案件數 33 件，較上年結案件數增加 7 件(增加 26.92%)；成立件數 10 件，成立比率 30.30%；不成立件數 23 件，不成立比率 69.70%。

刑事結案件數 92 件，較上年結案件數增加 23 件(增加 33.33%)；成立件數 69 件，成立比率 75.00%，不成立件數 23 件，不成立比率 25.00%。



近年結案件數

表9-1.宗教教務概況  
Table 9-1. General Conditions of the Religions

年底及宗教別 End of Year, Religion	寺廟教堂數 (所) Temples and Churches (Places)	神職人員數 (人) No. of Clergies (Persons)	信徒人數 (人) No. of Followers of Temples (Persons)
民國103年 2014	27	3	3,519
民國104年 2015	28	3	3,529
民國105年 2016	28	3	3,429
民國106年 2017	26	3	3,289
民國107年 2018	28	3	3,289
民國108年 2019	26	3	3,289
民國109年 2020	28	-	2,428
民國110年 2021	28	-	2,423
民國111年 2022	28	-	2,435
民國112年 2023	28	-	2,374
道教 Taoism	21	-	2,114
佛教 Buddhism	4	-	260
天主教 Catholic church	1	-	-
基督教 Christianity	2	-	-

資料來源：臺南市政府民政局。

Source: Bureau of Civil Affairs, Tainan City Government.

表9-2.推行社區發展工作成果

年度別 Fiscal Year	社區發展協會數 (個) No. of Community Development Associations(Units)	社區戶數 (戶) No. of Households of Communities (Households)	社區人口數 (人) No. of Population of Communities (Persons)	理監事人數 (人) No. of Directors and Supervisors (Persons)	社區發展協會會員數 (人) Persons of Community Development Associations (Persons)
民國103年2014	4	4,368	13,201	54	609
民國104年2015	5	6,574	19,537	71	729
民國105年2016	5	6,578	19,420	72	731
民國106年2017	5	6,626	19,210	72	731
民國107年2018	5	6,660	18,419	65	768
民國108年2019	6	7,503	21,238	84	866
民國109年2020	7	7,894	21,658	96	903
民國110年2021	7	7,908	21,668	93	925
民國111年2022	7	8,079	21,342	93	925
民國112年2023	9	8,182	21,189	114	1,026

資料來源：本所社會課。

Table 9-2. Achievements of Community Development

設置社區生產建設 基金（個）  Community Economic Development Fund (Units)	實際使用經費(元)Outlay(N.T \$)		社區活動中心 （幢）  Community Activity Centers (Units)
	政府補助款  Government-Provided	社區自籌款  Self-Provided	
-	535,000	144,539	-
-	639,000	142,634	-
-	610,000	168,645	-
-	640,000	213,385	-
-	460,000	157,168	-
-	591,200	203,649	-
-	684,525	156,705	-
-	699,600	154,000	-
-	630,000	120,600	-
-	700,000	104,158	-

Source: Social Affairs Section.

表9-2.推行社區發展工作成果(續完)

年度別 Fiscal Year	社區發展工作項目 Work Items of Community Development					
	辦理社區幹部 訓練(人次) Topic Training (Person-Times)	辦理社區觀摩 (人次) Community Exposition (Person-Times)	社區長壽俱樂部 (處) Elderly Community Club (Places)	社區媽媽教室 (班) Community Mothers' Common Room (Classes)	社區守望相助 隊(隊) Community Mutual-help Programs (Teams)	社區民俗藝文 康樂班隊(隊) Community Folk Custom Arts and Recreation Squads
民國103年2014	-	-	1	2	-	-
民國104年2015	-	-	10	11	2	2
民國105年2016	-	-	10	11	2	2
民國106年2017	-	-	10	11	2	2
民國107年2018	-	10	11	2	2	-
民國108年2019	-	-	11	12	2	2
民國109年2020	-	-	12	12	2	2
民國110年2021	-	-	12	12	2	2
民國111年2022	-	-	12	22	2	2
民國112年2023	-	-	9	9	1	-

資料來源：本所社會課。



Table 9-2. Achievements of Community Development(Cont.End)

社區發展工作項目 Work Items of Community Development						
社區志願服務 Community Volunteer Service		辦理社區照顧 關懷據點 (處)	社區圖書室 (處)	社區刊物 (期)	服務成果 Achievements of Services	
團隊(隊) Teams (Groups)	志工數(人) No. of Volunteers (Persons)	Community Care Centers (Places)	Community Library (Places)	Community Publications (Serials)	福利服務或活動 (受益人次) Welfare Services or Activities (Beneficiary-Times)	其他服務 (受益人次) Other Services (Beneficiary- Times)
-	-	-	-	-	6,769	-
-	-	-	-	-	5,738	-
-	-	-	-	-	5,254	-
-	-	-	-	-	6,312	-
-	-	-	-	-	4,540	-
-	-	-	-	-	6,733	-
-	-	-	-	-	6,950	-
-	-	-	-	-	5,064	-
-	-	-	-	1	3,520	-
-	-	-	-	-	5,078	-

Source: Social Affairs Section.

表9-3.身心障礙人數

單位：人

年底別 End of Year	身心障礙人數							
	總計 Grand Total			領有舊制身心障礙證明者				
				合計 Total			視覺 障礙者 Vision Disability	
	合計 Total	男 Male	女 Female	計 Sub-total	男 Male	女 Female	男 Male	女 Female
民國103年 2014	1,541	865	676	1,088	619	469	36	33
民國104年 2015	1,579	886	693	941	526	415	30	29
民國105年 2016	1,597	896	701	688	381	307	24	27
民國106年 2017	1,578	879	699	407	211	196	18	20
民國107年 2018	1,560	860	700	139	62	77	6	10
民國108年 2019	1,520	852	668	1	-	1	-	-
民國109年 2020	1,527	863	664	1	-	1	-	-
民國110年 2021	1,511	851	660	-	-	-	-	-
民國111年 2022	1,495	862	633	-	-	-	-	-
民國112年 2023	1,502	866	636	-	-	-	-	-

資料來源：臺南市政府社會局。

備註：身心障礙101年7月改新制證明

Table 9-3. The Disabled Population

Unit : Persons

The Disabled Population													
With Disability Manual by Old System													
聽覺機能 障礙者  Hearing Dysfunction		平衡機能 障礙者  Balance Dysfunction		聲音機能或語言機 能障礙者  Voice or Speech Dysfunction		肢體 障礙者  Limbs Disability		智能 障礙者  Mental Disability		重要器官 失去功能者  Losing Functions of Primary Organs		顏面損傷者  Suffering Facial Damage	
男 Male	女 Female	男 Male	女 Female	男 Male	女 Female	男 Male	女 Female	男 Male	女 Female	男 Male	女 Female	男 Male	女 Female
60	39	1	-	10	4	284	192	52	45	77	58	2	-
43	31	-	-	8	4	264	179	30	32	70	54	2	-
38	25	-	-	4	2	195	142	13	14	57	45	1	-
30	20	-	-	2	-	99	101	6	7	35	22	2	-
13	10	-	-	1	-	25	32	1	3	10	7	-	-
-	-	-	-	-	-	-	-	-	-	-	-	-	-
-	-	-	-	-	-	-	-	-	-	-	-	-	-
-	-	-	-	-	-	-	-	-	-	-	-	-	-
-	-	-	-	-	-	-	-	-	-	-	-	-	-
-	-	-	-	-	-	-	-	-	-	-	-	-	-

Source: Bureau of Social Affairs, Tainan City Government

表9-3.身心障礙人數（續1）

單位：人

年底別 End of Year	身心障礙人數									
	領有舊制身心障礙手冊者									
	植物人 Vegetative State		失智症者 Dementia		自閉症者 Autism		慢性精神 病患者 Chronic Psychosis		多重障礙者 Multi-Disability	
	男 Male	女 Female	男 Male	女 Female	男 Male	女 Female	男 Male	女 Female	男 Male	女 Female
民國103年 2014	1	1	5	12	1	-	35	33	55	51
民國104年 2015	1	1	5	12	-	-	33	30	40	42
民國105年 2016	-	-	4	10	-	-	20	16	25	25
民國106年 2017	-	-	4	7	-	-	5	3	10	16
民國107年 2018	-	-	3	5	-	-	-	-	3	10
民國108年 2019	-	-	-	-	-	-	-	1	-	1
民國109年 2020	-	-	-	-	-	-	-	-	-	1
民國110年 2021	-	-	-	-	-	-	-	-	-	1
民國111年 2022	-	-	-	-	-	-	-	-	-	1
民國112年 2023	-	-	-	-	-	-	-	-	-	-

資料來源：臺南市政府社會局。

Table 9-3. The Disabled Population (Cont.1)

Unit : Persons

The Disabled Population										
With Disability Manual by Old System						領有新制身心障礙證明者 With Disability Identification by New System				
頑性（難治型） 癲癇症者  Stubborn (Difficult-to-Cure) Epilepsy		因罕見疾病而致身心 功能障礙者  Caused by Infrequent Disease		其他  Others		合計  Total			神經系統構造及精 神、心智功能  Mental Functions & Structures of the Nervous System	
男 Male	女 Female	男 Male	女 Female	男 Male	女 Female	計 Sub-total	男 Male	女 Female	男 Male	女 Female
-	1	-	-	-	-	453	246	207	61	54
-	1	-	-	-	-	638	360	278	95	78
-	1	-	-	-	-	909	515	394	132	133
-	-	-	-	-	-	1,171	668	503	154	157
-	-	-	-	-	-	1,421	798	623	171	171
-	-	-	-	-	-	1,519	852	667	181	171
-	-	-	-	-	-	1,526	863	663	184	173
-	-	-	-	-	-	1,511	851	660	177	176
-	-	-	-	-	-	1,495	862	633	193	172
-	-	-	-	-	-	1,502	866	636	188	176

Source: Bureau of Social Affairs, Tainan City Government

表9-3.身心障礙人數（續完）

單位：人

年底別 End of Year	身心障礙人數							
	領有新制身心障礙證明者 With Disability Identification by New System							
	眼、耳及相關構造與感官 功能及疼痛		涉及聲音與言語構造及 其功能		循環、造血、免疫與呼吸 系統構造及其功能		消化、新陳代謝與內分泌系 統相關構造及其功能	
	Sensory Functions & Pain ; The Eye, Ear and Related Structures		Functions & Structures of Involved in Voice and Speech		Functions & Structures of/ Related to the Cardiovascular, Haematological, Immunological and Respiratory Systems		Functions & Structures of/ Related to the Digestive, Metabolic and Endocrine Systems	
男 Male	女 Female	男 Male	女 Female	男 Male	女 Female	男 Male	女 Female	
民國103年 2014	60	50	3	-	23	5	4	3
民國104年 2015	74	64	4	-	30	11	6	4
民國105年 2016	86	73	7	2	39	14	7	4
民國106年 2017	95	86	13	4	42	24	13	8
民國107年 2018	124	109	13	4	43	27	14	8
民國108年 2019	148	126	14	4	45	31	15	9
民國109年 2020	153	132	15	4	46	31	11	9
民國110年 2021	152	124	13	4	47	36	15	11
民國111年 2022	152	129	12	4	47	35	13	10
民國112年 2023	160	130	12	4	50	39	11	10

資料來源：臺南市政府社會局。

Table 9-3. The Disabled Population (Cont.End)

Unit : Persons

The Disabled Population											身心障礙人數占 全區總人口比率 (%)  The Disabled as a Percentage of Total Population
領有新制身心障礙證明者 With Disability Identification by New System											
泌尿與生殖系統相關 構造及其功能  Functions & Structures of / Related to the Genitourinary and Reproductive Systems		神經、肌肉、骨骼之 移動相關構造及其功 能  Neuromusculoskeletal and Movement Related Functions & Structures		皮膚與相關構造及其功 能  Functions & Related Structures of the Skin		跨兩類別以上者  More than two Classifications		舊制轉換新制暫無 法歸類者  Not Classified Temporarily			
男 Male	女 Female	男 Male	女 Female	男 Male	女 Female	男 Male	女 Female	男 Male	女 Female		
11	10	51	50	-	1	33	34	-	-	6.75	
17	17	86	63	-	1	48	40	-	-	6.99	
28	20	152	100	1	1	63	47	-	-	7.13	
36	27	239	136	1	1	75	60	-	-	7.08	
48	35	303	203	3	1	79	65	-	-	7.04	
55	33	308	224	2	1	83	68	1	-	6.95	
51	32	319	216	2	1	81	65	1	-	7.05	
57	35	315	213	2	1	72	60	1	-	7.03	
58	32	310	193	3	1	70	52	4	5	7.00	
61	34	299	189	3	1	78	47	4	6	7.09	

Source: Bureau of Social Affairs, Tainan City Government

表9-4.低收入戶戶數及人數

單位：戶、人

年別 Year	總計（年底） Grand Total(End of Year)			
	戶數 Households	占全區總戶數比率(%) As a Percentage of Total Households of the District	人數 Persons	占全區總人口比率(%) As a Percentage of Total Population of the District
民國103年2014	96	1.24	197	0.86
民國104年2015	87	1.13	177	0.78
民國105年2016	84	1.09	164	0.73
民國106年2017	86	1.11	159	0.71
民國107年2018	93	1.19	175	0.79
民國108年2019	91	1.16	182	0.83
民國109年2020	96	1.21	186	0.86
民國110年2021	99	1.23	192	0.89
民國111年2022	93	1.15	153	0.72
民國112年2023	93	1.14	134	0.63

資料來源：臺南市政府社會局。



Table 9-4. Households and Persons of Low-Income Families

Unit: Households, Person

第一款 Class 1		第二款 Class 2		第三款 Class 3	
戶數 Households	人數 Persons	戶數 Households	人數 Persons	戶數 Households	人數 Persons
1	1	29	36	66	160
-	-	28	34	59	143
-	-	18	20	66	144
-	-	12	13	74	146
-	-	19	22	74	153
-	-	24	30	67	152
-	-	24	36	72	150
-	-	25	34	74	158
-	-	26	35	67	118
-	-	27	35	66	99

Source: Bureau of Social Affairs, Tainan City Government

表9-5.辦理調解業務概況

單位：件

年別 Year	民 事								
	合計Total			債權、債務Credit & Debt			物權Power of Property		
	計 Total	成立 Settled	不成立 Unsettled	計 Total	成立 Settled	不成立 Unsettled	計 Total	成立 Settled	不成立 Unsettled
民國 103 年 2014	33	13	20	15	6	9	3	1	2
民國 104 年 2015	34	13	21	8	3	5	-	-	-
民國 105 年 2016	19	5	14	18	5	13	1	-	1
民國 106 年 2017	31	14	17	26	12	14	2	-	2
民國 107 年 2018	26	15	11	23	14	9	-	-	.
民國 108 年 2019	11	8	3	10	8	2	-	-	-
民國 109 年 2020	23	14	9	18	12	6	1	1	-
民國 110 年 2021	29	15	14	17	9	8	3	1	2
民國 111 年 2022	26	14	12	16	9	7	3	2	1
民國 112 年 2023	33	10	23	19	6	13	5	-	5

資料來源：本所民政及人文課。

Table 9-5. Cases of Mediation

Unit:Cases

親屬Relative			Civil			Case		
親屬Relative			繼承 Inheritance			商事Commercial Business		
計 Total	成立 Settled	不成立 Unsettled	計 Total	成立 Settled	不成立 Unsettled	計 Total	成立 Settled	不成立 Unsettled
2	-	2	-	-	-	3	1	2
-	-	-	-	-	-	-	-	-
-	-	-	-	-	-	-	-	-
-	-	-	-	-	-	-	-	-
-	-	-	-	-	-	-	-	-
-	-	-	-	-	-	-	-	-
-	-	-	-	-	-	-	-	-
1	1	-	-	-	-	-	-	-
1	-	1	1	-	1	-	-	-
-	-	-	-	-	-	2	-	2

Source:Civil Affairs and Humanities Section.

表9-5.辦理調解業務概況(續1)

單位：件

年別 Year	民事 Civil Case								
	營建工程Construction			環保(公害糾紛) Enviroment Protection			其他 Others		
	計 Total	成立 Settled	不成立 Unsettled	計 Total	成立 Settled	不成立 Unsettled	計 Total	成立 Settled	不成立 Unsettled
民國 103 年 2014	2	1	1	-	-	-	8	4	4
民國 104 年 2015	-	-	-	-	-	-	26	10	16
民國 105 年 2016	-	-	-	-	-	-	-	-	-
民國 106 年 2017	1	-	1	-	-	-	2	2	-
民國 107 年 2018	.	-	.	-	-	-	3	1	2
民國 108 年 2019	-	-	-	-	-	-	1	-	1
民國 109 年 2020	-	-	-	-	-	-	4	1	3
民國 110 年 2021	-	-	-	-	-	-	8	4	4
民國 111 年 2022	1	-	1	-	-	-	4	3	1
民國 112 年 2023	-	-	-	-	-	-	7	4	3

資料來源：本所民政及人文課。

Table 9-5. Cases of Mediation (Cont.1)

Unit:Cases

合計Total			刑			事			Criminal Cases		
合計Total			妨害風化 Offense Against Sexual Morality			妨害婚姻及家庭 Offense Against Marriage and Family			傷害 Injury		
計 Total	成立 Settled	不成立 Unsettled	計 Total	成立 Settled	不成立 Unsettled	計 Total	成立 Settled	不成立 Unsettled	計 Total	成立 Settled	不成立 Unsettled
91	63	28	-	-	-	2	-	2	85	61	24
69	46	23	-	-	-	-	-	-	66	45	21
74	55	19	-	-	-	-	-	-	73	54	19
84	65	19	-	-	-	-	-	-	83	65	18
81	66	15	-	-	-	-	-	-	81	66	15
81	66	15	-	-	-	-	-	-	84	72	12
97	83	14	-	-	-	-	-	-	94	82	12
89	68	21	-	-	-	-	-	-	88	67	21
69	53	16	-	-	-	-	-	-	66	50	16
92	69	23	-	-	-	-	-	-	89	68	21

Source:Civil Affairs and Humanities Section.

表9-5.辦理調解業務概況(續完)

單位：件

年別 Year	刑			事		
	妨害自由名譽信用及秘密 Offense Against Personal Liberty, Reputation, Credit and Personal Privacy			詐欺侵佔及竊盜 Fraudulency, Misappropriation and Larceny		
	計 Total	成立 Settled	不成立 Unsettled	計 Total	成立 Settled	不成立 Unsettled
民國 103 年 2014	2	-	2	-	-	-
民國 104年 2015	1	-	1	-	-	-
民國 105年 2016	-	-	-	-	-	-
民國 106年 2017	1	-	1	-	-	-
民國 107年 2018	-	-	-	-	-	-
民國 108 年 2019	1	1	-	-	-	-
民國 109 年 2020	2	1	1	-	-	-
民國 110 年 2021	-	-	-	-	-	-
民國 111 年 2022	1	1	-	-	-	-
民國 112 年 2023	2	-	2	-	-	-

資料來源：本所民政及人文課。

Table 9-5. Cases of Mediation (Cont.End)

Unit:Cases

Criminal Cases					
毀棄損壞 Destruction, Abandonment, and Damage of Public and Other Property			其他 Others		
計 Total	成立 Settled	不成立 Unsettled	計 Total	成立 Settled	不成立 Unsettled
1	1	-	1	1	-
2	1	1	-	-	-
-	-	-	1	1	-
-	-	-	-	-	-
-	-	-	-	-	-
-	-	-	1	-	1
1	1	-	-	-	-
-	-	-	2	2	-
-	-	-	1	1	-

Source:Civil Affairs and Humanities Section.

表9-6 獨居老人人口數  
Table 9-6. Number of Elders Living Alone

單位：戶、人

Unit: Households, Person

年 底 及 里 別 End of Year & Village	總 人 數 Grand Total			類 型 Type			
	合 計 Total	男 Male	女 Female	合 計 Total	中(低)收入戶 Medium & Low Income Family	榮 民 Veteran Servicemen	一 般 老 人 General Statusr
民國 103 年 2014	26	12	14	26	11	-	15
民國 104 年 2015	19	9	10	19	11	-	8
民國 105 年 2016	22	7	15	22	9	-	13
民國 106 年 2017	19	6	13	19	6	-	13
民國 107 年 2018	26	7	19	26	7	-	19
民國 108 年 2019	33	11	22	33	9	-	24
民國 109 年 2020	31	11	20	31	10	-	21
民國 110 年 2021	32	13	19	32	10	-	22
民國 111 年 2022	48	19	29	48	19	-	29
民國 112 年 2023	42	18	24	42	17	-	25
六甲里	9	4	5	9	3	-	6
甲東里	3	1	2	3	-	-	3
甲南里	13	4	9	13	1	-	12
七甲里	2	1	1	2	2	-	-
二甲里	3	1	2	3	3	-	-
水林里	3	2	1	3	2	-	1
中社里	1	1	-	1	1	-	-
龜港里	3	1	2	3	2	-	1
菁埔里	-	-	-	-	-	-	-
王爺里	2	2	-	2	2	-	-
大丘里	3	1	2	3	1	-	2

資料來源：本所社會課

Source: Social Affairs Section



# 中華民國 112 年度 臺南市六甲區統計年報

編印者：臺南市六甲區公所  
發行人：區長 陳 啓 榮  
工作人員：會計室主任 謝 菁 怡  
會計室 陳 采 綾

出版日期：中華民國113年7月

資料索取：臺南市六甲區公所會計室  
地址：臺南市六甲區中山路202號  
電話：(06)6989443