

變更臺南市主要計畫  
(部分「電專一6」第一種電信專用區為「工15」工業區)書

擬定機關：臺南市政府

中華民國 113 年 2 月

## 臺南市變更都市計畫審核摘要表

項 目	說 明	
都市計畫名稱	變更臺南市主要計畫（部分「電專一6」第一種電信專用區為「工15」工業區）案	
變更都市計畫法令依據	都市計畫法第27條第1項第3款	
變更都市計畫機關	臺南市政府	
申請變更都市計畫之機關名稱	經濟部產業園區管理局	
本案公開展覽之起迄日期	公開展覽	
	公開說明會	
人民團體對本案之反映意見		
本案提交都市計畫委員會審核結果	直轄市級	
	內政部級	
備 註		

# 目 錄

壹、計畫緣起 .....	1
貳、法令依據 .....	1
參、現行計畫概要 .....	2
一、計畫沿革 .....	2
二、現行計畫內容 .....	4
肆、變更位置及土地權屬 .....	9
一、變更位置與範圍 .....	9
二、土地權屬 .....	9
伍、發展現況分析 .....	12
一、工業區發展現況 .....	12
二、電信專用區土地使用現況 .....	13
陸、變更理由及內容 .....	15
一、變更理由 .....	15
二、變更內容 .....	15
柒、變更後計畫 .....	22
捌、實施進度及經費 .....	27
附件一：符合都市計畫法第 27 條第 1 項第 3 款之核定文件	
附件二：經濟部與電信業者有關電信專用區使用需求之相關文件	
附件三：台南市台南科技工業區廠商協進會調查之廠商用地需求資料(節錄)	
附件四：土地權屬登記謄本	

## 圖目錄

圖 3-1	變更臺南市主要計畫(第五次通盤檢討)(第二階段)示意圖	8
圖 4-1	變更位置與範圍示意圖	10
圖 4-2	變更範圍地籍示意圖	11
圖 5-1	台南科技工業區土地開發現況示意圖	12
圖 5-2	本次變更區域現況示意圖	14
圖 6-1	變更計畫內容示意圖	17
圖 7-1	變更後計畫內容示意圖	26

## 表目錄

表 3-1	臺南市主要計畫變更歷程一覽表	2
表 3-2	本次變更範圍土地之都市計畫變更歷程綜理表	3
表 3-3	現行計畫土地使用計畫面積表	4
表 4-1	變更計畫範圍土地清冊彙整表	9
表 5-1	台南科技工業區尚未租售土地一覽表	13
表 6-1	變更內容明細表	15
表 6-2	變更前後面積對照表	18
表 7-1	變更後土地使用及公共設施用地綜理表	22

## 壹、計畫緣起

臺南科技工業區（以下簡稱「本工業區」）係政府配合整體產業發展目標以高科技產業為主流，藉由教育及科技研究資源之整合，加速發展科技工業並帶動工業水準提昇，以突破地方產業發展瓶頸及計畫區位土地利用開發之限制，除可提供當地優勢產業設立新式高生產力及高附加價值工廠所需之設廠用地外，並可引進技術與資本密集之新興策略性工業與科技工業。

本工業區位於臺南市安南區，南邊緊鄰四草野生動物保護區，北側緊鄰高蹺鵝保護區，以鹿耳門溪為區隔，區分為為東區及西區。此外，為促使開發計畫順利推展，係採分期分區開發，目前先開發本工業區東區部分（以下簡稱「本區」），西區部分土地暫緩開發。

按本工業區自民國 85 年開發以來，各項公共工程陸續完工，截至 111 年 12 月底止，已有 276 家廠商進駐，就業人口約 2 萬餘人，主要引進產業包括金屬製品製造業、電子零組件製造業、機械設備製造業、汽車及其零件製造業，年產值 5,675 億元。目前本區內科技工業用地皆已租購完竣，且台南科技工業區廠商協進會調查結果，區內廠商計有 7 家廠商提出迫切建廠需求，總需地面積約 2.96 公頃。

為因應國際情勢、台商企業回流以及區內廠商之投資設廠需求，經濟部產業園區管理局（112 年 9 月 26 日組織調整後，接管原經濟部工業局之工業區管理業務）清查區內尚未租購之土地，爰選定區內閒置之電信專用區土地，予以變更為「工 15」工業區，以促進臺南市工業發展，並滿足產業發展所需，有迅行變更之必要，爰依都市計畫法第 27 條規定辦理本次都市計畫變更作業。

## 貳、法令依據

本案經內政部 112 年 6 月 21 日內授營都字第 1120808724 號函，同意依都市計畫法第 27 條第 1 項第 3 款規定，辦理本次都市計畫變更（詳附件一）。

## 參、現行計畫概要

### 一、計畫沿革

臺南市都市計畫始於日治時期所訂之「市區改正計畫」。民國 68 年發布實施之「變更暨擴大臺南市主要計畫案」，將原臺南市轄區納入主要計畫範圍，並於民國 72 年、85 年、92 年、108 年陸續完成四次通盤檢討作業。現行主要計畫範圍概以原臺南市境內行政轄區為主，包含東區、北區、中西區、安南區、南區及部份安平區（安平部份地區現屬臺南市安平港歷史風貌園區特定區計畫範圍）。民國 90 年間開始針對各行政區進行通盤檢討，94 年率先完成東區之主要計畫通盤檢討，迄今各行政區均辦竣一次主、細計通盤檢討，辦理情形詳表 3-1。

表 3-1 臺南市主要計畫變更歷程一覽表

行政區	都市計畫案名	發布實施日期
原臺南市轄區	變更暨擴大臺南市主要計畫案	68.10.23
	變更臺南市主要計畫(通盤檢討)案	72.10.05
	變更臺南市主要計畫(第三次通盤檢討)案	85.06.14
	變更臺南市主要計畫(第四次通盤檢討)案	92.01.16
	變更臺南市主要計畫(第五次通盤檢討)(第二階段)案	108.08.15
原臺南市各行政轄區	變更臺南市東區都市計畫(主要計畫)通盤檢討案	94.12.26
	變更臺南市中西區都市計畫(主要計畫)通盤檢討案	98.11.14
	變更臺南市北區都市計畫(主要計畫)通盤檢討案	99.06.29
	變更臺南市安平區都市計畫(主要計畫)通盤檢討案	99.05.20
	變更臺南市安南區都市計畫(主要計畫)通盤檢討案	100.08.25
	變更臺南市南區都市計畫(主要計畫)通盤檢討案	101.11.19
安平港歷史風貌園區	擬定臺南市安平港歷史風貌園區特定區計畫(主要計畫)案	95.03.10
	擬定臺南市安平港歷史風貌園區特定區計畫(主要計畫)第一次通盤檢討案	101.02.09

資料來源：變更臺南市主要計畫（第五次通盤檢討）（第二階段）案說明書及本計畫整理。

本工業區係於民國 84 年 5 月 19 日發布實施「變更台南市主要計畫（部份低密度住宅區、農漁區、鹽田為工業區）案」所劃設之工業區，並規定應由經濟部工業局整體開發；87 年 9 月 10 日發布實施之「台南科技工業區（東區部分）細部計畫案」，將本案土地劃設為電信用地，供設置交換機房及其他必要設施，以服務區內用戶穩定可靠的電信網路；94 年 3 月 31 日完成第一次通盤檢討，其土地使用項目仍維持為工業區電信用地。

嗣因中華電信股份有限公司於 94 年 8 月 12 日轉型成民營化公司，內政部於 94 年 1 月 17 日以台內營字第 0930014018 號函示「同意依都市計畫定期通盤檢討實施辦法第 13 條第 4 款規定辦理專案通盤檢討」，本案土地於 100 年 1 月由「工業區」（細部計畫為電信用地）變更為「第一種電信專用區（電專一 6）」，有關本案土地之都市計畫變更歷程詳表 3-2。

表 3-2 本次變更範圍土地之都市計畫變更歷程綜理表

都市計畫案名	發布實施日期	本次變更範圍土地	
		計畫內容	建蔽率(%)/ 容積率(%)
變更台南市主要計畫（部份低密度住宅區、農漁區、鹽田為工業區）案	84.05.19	工業區	
擬定台南科技工業區（東區部份）細部計畫案	87.09.10	電信用地	60/150
變更台南科技工業區（東區部分）細部計畫（第一次通盤檢討）案	94.03.31	工業區 電信用地	60/150
變更台南市主要計畫（配合中華電信股份有限公司用地變更）專案通盤檢討	100.01.17	第一種電信 專用區 （電專一 6）	
變更台南市細部計畫（配合中華電信股份有限公司用地變更）專案通盤檢討	100.01.17	第一種電信 專用區 （電專一 6）	50/250

資料來源：臺南市政府都市發展局「都市計畫書圖查詢系統」

[https://ud.tainan.gov.tw/UPBUD\\_sys/Areas/Upbm/planView?LV=1](https://ud.tainan.gov.tw/UPBUD_sys/Areas/Upbm/planView?LV=1)，本計畫整理。

## 二、現行計畫內容

### (一)計畫範圍及計畫面積

計畫範圍包括臺南市北區、東區、安南區、南區、中西區及部分安平區之行政轄區，排除「臺南市安平港歷史風貌園區特定區」為基準，面積為 17,524.74 公頃。

### (二)計畫年期及計畫人口

本計畫目標年為民國 115 年，計畫人口為 1,100,000 人。

### (三)土地使用分區及公共設施計畫

本計畫區內劃設住宅區、商業區、工業區、文教區、遊樂區、保存區等土地使用分區，面積計 14,462.14 公頃，占計畫總面積 82.52%。

公共設施用地包括學校用地、綠地、公園用地、機關用地等公共設施用地等，面積計 3,062.60 公頃，占計畫總面積 17.48%。

表 3-3 為現行計畫土地使用計畫面積表，圖 3-1 為現行計畫示意圖。

表 3-3 現行計畫土地使用計畫面積表

項 目		現 行 計 畫 面 積 ( 公 頃 )	占 計 畫 區 面 積 比 例 (%)	占 都 市 發 展 用 地 面 積 比 例 (%)	
土 地 使 用 分 區	住 宅 區	高密度住宅區	126.91	0.72	1.35
		中密度住宅區	1,505.22	8.59	15.99
		低密度住宅區	2,875.70	16.41	30.55
	商 業 區	中心商業區	219.33	1.25	2.33
		次要商業區	212.39	1.21	2.26
	工 業 區	1,020.89	5.83	10.84	
	零 星 工 業 區	0.68	0.00	0.01	
	文 教 區	95.56	0.55	1.02	
	遊 樂 區	372.33	2.12	3.96	
	保 存 區	2.71	0.02	0.03	
	古 蹟 保 存 區	25.77	0.15	0.27	



項 目		現 行 計 畫 面 積 ( 公 頃 )	占 計 畫 區 面 積 比 例 (%)	占 都 市 發 展 用 地 面 積 比 例 (%)	
	保護區	238.76	1.36	—	
	農業區	5,065.58	28.91	—	
	國家公園區	1,779.63	10.15	—	
	加油站專用區	6.12	0.03	0.07	
	資源回收專用區	0.48	0.00	0.01	
	河川區	771.04	4.40	—	
	河川區(兼供道路使用)	23.57	0.13	0.25	
	車站專用區	3.31	0.02	0.04	
	野生動物保護區	4.02	0.02	—	
	醫療專用區	0.47	0.00	0.00	
	宗教專用區	29.66	0.17	0.32	
電 信 專 用 區	第一種電信專用區	5.65	0.03	0.06	
	第二種電信專用區	0.43	0.00	0.00	
	第三種電信專用區	1.58	0.01	0.02	
	文化社教專用區	0.08	0.00	0.00	
	瓦斯事業特定專用區	2.32	0.01	0.02	
	電路鐵塔專用區	0.02	0.00	0.00	
	特定專用區	9.27	0.05	0.10	
	創意文化專用區	30.77	0.18	0.33	
	觀光藝文商業專用區	2.34	0.01	0.02	
	土壤污染管制區	23.61	0.13	0.25	
	生技研發與生產專用區	2.78	0.02	0.03	
	遊憩服務專用區	3.16	0.02	0.03	
<b>土地使用分區小計</b>		<b>14,462.14</b>	<b>82.52</b>	<b>70.15</b>	
公 共 設 施 用 地	學校用地	大專學校用地	182.60	1.04	1.94
		高中(職)學校用地	43.59	0.25	0.46
		完全中學學校用地	5.42	0.03	0.06
		國中學校用地	119.42	0.68	1.27
		國中學校用地(兼供排水使用)	0.08	0.00	0.00
		國小學校用地	150.35	0.86	1.60
		文中小學用地	25.67	0.15	0.27
	綠地	53.04	0.30	0.56	

項	目	現 行 計 畫 面 積 ( 公 頃 )	占 計 畫 區 面 積 比 例 (%)	占 都 市 發 展 用 地 面 積 比 例 (%)
	公園用地	269.77	1.54	2.87
	公園用地(兼供排水使用)	1.00	0.01	0.01
	公園用地(兼供鐵路使用)	0.16	0.00	0.00
	公園兼兒童遊樂場用地	1.74	0.01	0.02
	兒童遊樂場用地	3.57	0.02	0.04
	體育場用地	41.95	0.24	0.45
	文教用地	14.92	0.09	0.16
	社教用地	4.12	0.02	0.04
	文化社教用地	0.81	0.00	0.01
	廣場用地	6.05	0.03	0.06
	廣場兼停車場用地	0.46	0.00	0.00
	機關用地	107.42	0.61	1.13
	機關用地(兼供排水使用)	0.03	0.00	0.00
	停車場用地	4.38	0.02	0.05
	批發市場用地	18.78	0.11	0.20
	零售市場用地	9.24	0.05	0.10
	郵政用地	1.92	0.01	0.02
	變電所用地	11.54	0.07	0.12
	加油站用地	0.13	0.00	0.00
	機場用地	396.23	2.26	4.21
	電路鐵塔用地	0.18	0.00	0.00
	公墓用地	115.08	0.66	1.22
	殯葬館用地	4.70	0.03	0.05
	火葬場用地	0.65	0.00	0.01
	港埠用地	139.15	0.79	1.48
	水域用地	147.53	0.84	—
	防洪抽水站用地	0.69	0.00	0.01
	污水處理廠用地	25.10	0.14	0.27
	垃圾處理廠用地	30.06	0.17	0.32
	污水、廢棄物處理廠、防洪抽站 用地	13.16	0.08	0.14
	民用航空站用地	1.22	0.01	0.01
	自來水事業用地	0.30	0.00	0.00

項	目	現 行 計 畫 面 積 ( 公 頃 )	占 計 畫 區 面 積 比 例 (%)	占 都 市 發 展 用 地 面 積 比 例 (%)
	滯洪池用地	4.19	0.02	0.04
	醫療用地	4.12	0.02	0.04
	社福用地	2.03	0.01	0.03
	河道用地	104.68	0.60	—
	河道兼道路用地	1.46	0.01	0.02
	河道用地兼供道路使用	0.80	0.00	0.01
	水利設施用地	0.06	0.00	0.00
	公園道用地	73.69	0.42	0.78
	公園道用地(兼供鐵路使用)	10.29	0.06	0.11
	道路用地	868.12	4.95	9.22
	道路用地(兼供排水使用)	15.60	0.09	0.17
	道路用地(兼供鐵路使用)	0.54	0.00	0.01
	交通用地	1.10	0.01	0.01
	鐵路用地	9.37	0.05	0.10
	鐵路用地(兼供河川用地)	0.10	0.00	0.00
	車站用地	2.56	0.01	0.03
	高速公路用地	11.64	0.07	0.12
	高速公路用地(兼供排水使用)	0.05	0.00	0.00
	<b>公共設施用地小計</b>	<b>3,062.60</b>	<b>17.48</b>	<b>29.85</b>
	<b>都市發展用地</b>	<b>9,413.50</b>	<b>—</b>	<b>100.00</b>
	<b>總計(計畫總面積)</b>	<b>17,524.74</b>	<b>100.00</b>	<b>—</b>

資料來源：變更臺南市主要計畫（第五次通盤檢討）（第二階段）案說明書，108年7月。

備註：1. 都市發展用地不含農業區、保護區、國家公園區、河川區、野生動物保護區、水域用地及河道用地等面積。

2. 表內面積計算至小數點以下第三位四捨五入；實際面積應以核定圖實際分割測量面積為準。

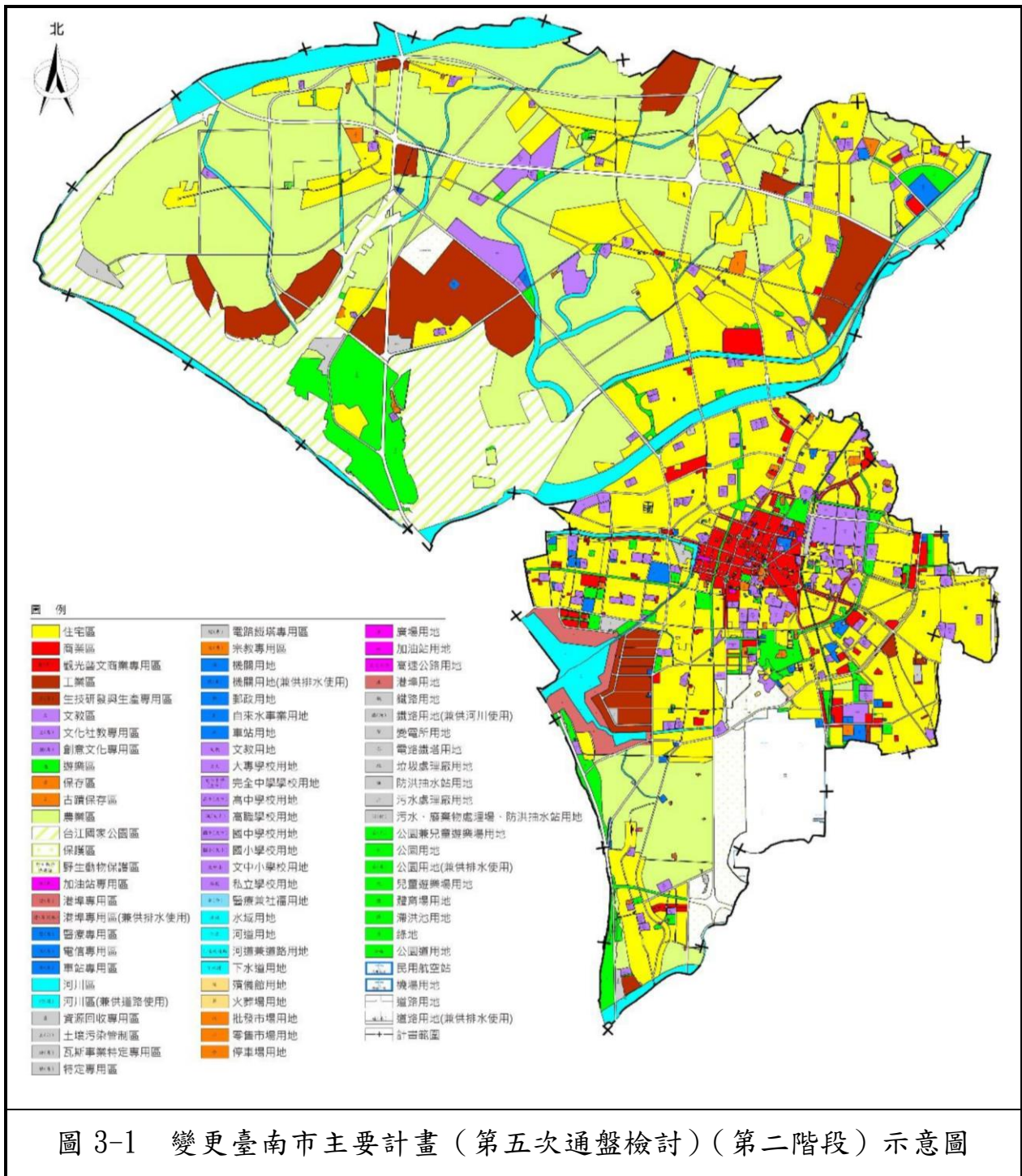


圖 3-1 變更臺南市主要計畫（第五次通盤檢討）（第二階段）示意圖

資料來源：變更臺南市主要計畫（第五次通盤檢討）（第二階段）案說明書，108年7月。

## 肆、變更位置及土地權屬

### 一、變更位置與範圍

本次變更基地位於安南區科技二路、工業三路與科技公園大道所圍之「電專一6」第一種電信專用區，變更面積約1.62公頃（詳圖4-1）。

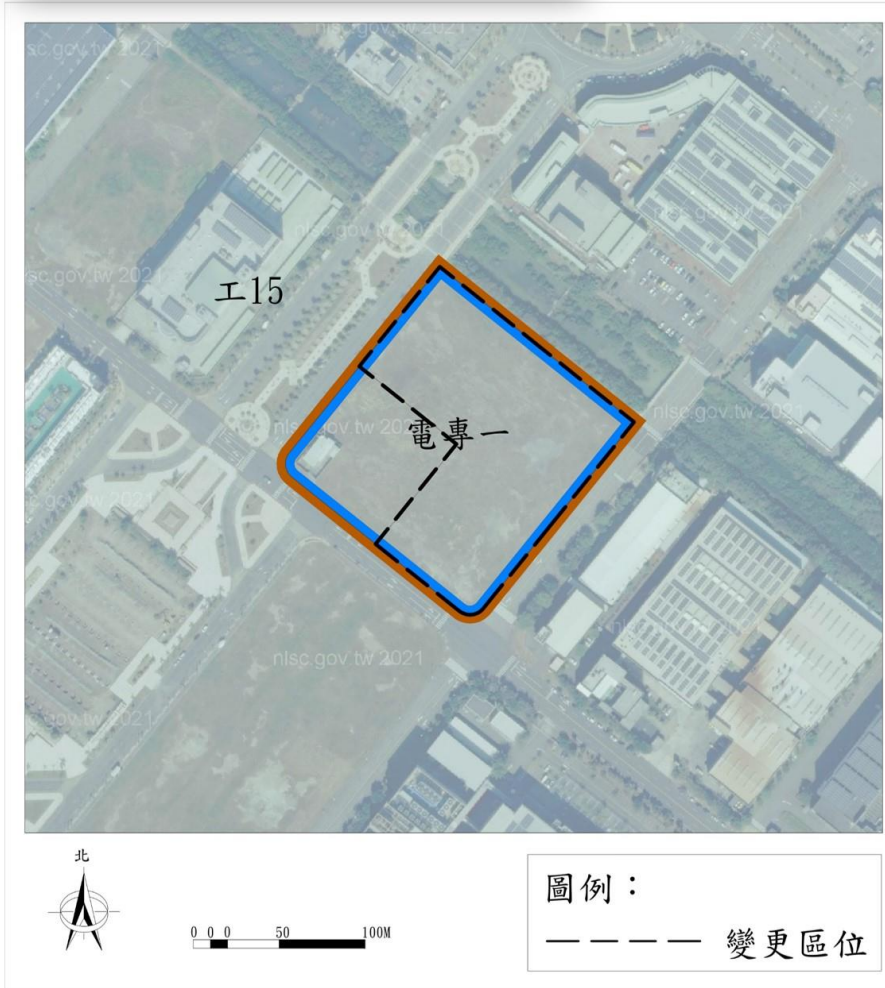
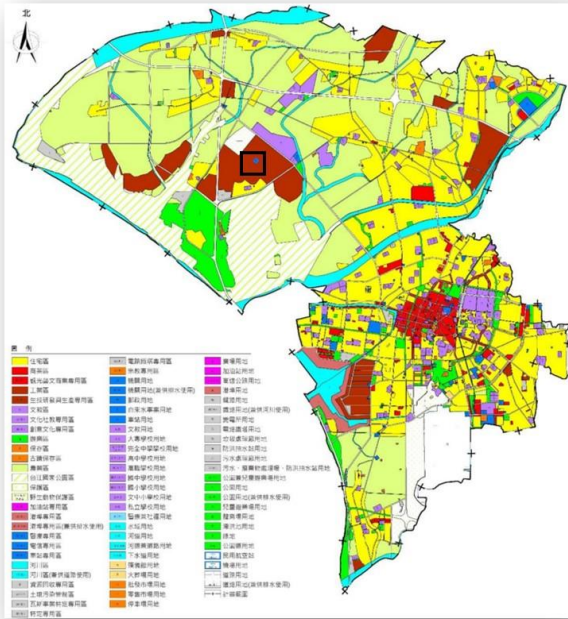
### 二、土地權屬

本次變更範圍內土地皆屬中華民國所有、管理機關為經濟部，其土地清冊如表4-1及圖4-2所示。

表4-1 變更計畫範圍土地清冊彙整表

使用項目	土地標示				
	地段	地號	登記面積 (公頃)	土地所有權人	管理者
電信專用區 (電專一6)	科工段	296—1	0.541496	中華民國	經濟部
		296—2	0.541494		
		296—3	0.541500		
合計			1.624490		

資料來源：臺南市安南地政事務所，112年8月，本計畫整理。



資料來源：本案繪製。

圖 4-1 變更位置及範圍示意圖

地籍圖謄本

安南電謄字第101188號  
土地坐落：臺南市安南區科工段296-1、296-2、296-3地號共3筆



本謄本與地籍圖所載相符（實地界址以複丈鑑界結果為準）

北  
資料管轄機關：臺南市安南地政事務所  
本謄本核發機關：主任 徐福成  
中華民國 112年08月18日09時36分



比例尺：1/1000

原比例尺：1/500

本謄本係網路申領之電子謄本，由台灣世曦工程顧問股份有限公司自行列印  
謄本種類碼：AG4H7FNSHS3，可至：<https://ep.land.nat.gov.tw> 查驗本謄本之正確性  
惟為考量檔案傳輸中心之資料負荷度，線上有有效查驗期限為三個月。

資料來源：臺南市安南地政事務所，112年8月，本計畫繪製。

圖 4-2 變更範圍地籍示意圖

## 伍、發展現況分析

### 一、工業區發展現況

本區自民國 85 年開發以來，各項公共工程陸續完工，截至 111 年底，已有 276 家廠商進駐，就業人口約 2 萬餘人，主要引進產業包括金屬製品製造業、電子零組件製造業、機械設備製造業、汽車及其零件製造業，年產值 5,675 億元，區內主要廠商包含可成科技、光洋應用材料、堤維西交通、友達光電、達方電子等公司。

目前區內工業區土地大部分已租售提供興辦產業人設廠利用，僅剩部分電信專用區及產業用地目前無進駐產業，經濟部產業園區管理局持續進行招商作業（詳圖 5-1 及表 5-1）。





表 5-1 台南科技工業區尚未租售土地一覽表

使用項目	土地標示				
	地段	地號	登記面積 (公頃)	土地所有權人	管理者
電信專用區 (電專一6)	科工段	296—1	0.541496	中華民國	經濟部
		296—2	0.541494		
		296—3	0.541500		
工業區 (工15)	科工段	365	0.478930		
		367	0.484524		
		368	0.701368		
		369	0.704388		
		459	2.723501		
合 計			6.717201		

資料來源：臺南市安南地政事務所，本計畫整理。

## 二、電信專用區土地使用現況

按經濟部產業園區管理局開發本工業區初期，依據中華電信公司評估之電信事業需求面積，將臺南市安南區科工段 296、296-1、296-2、296-3 地號等 4 筆土地(面積計 2.1660 公頃)劃設為「工業區(細部計畫為電信用地)」，供設置交換機房及其他必要設施，以服務區內用戶穩定可靠的電信網路；爾後因配合中華電信公司用地變更專案通盤檢討，100 年 1 月 17 日變更為「第一種電信專用區」。

上述電信專用區土地，中華電信公司於 90 年 8 月申購科工段 296 地號土地(面積約 0.5415 公頃)，設有機房設施使用迄今；其餘科工段 296-1、296-2、296-3 地號等 3 筆土地(面積計 1.6245 公頃)，迄今無業者進駐使用，目前為閒置狀態之空地(詳圖 5-2)。

為提升產業用地使用效率，經濟部產業園區管理局定期盤點產業用地現況及分析其閒置原因，輔導閒置用地盡速開發利用；上述電信專用區土地，經濟部爰函詢各電信公司評估是否仍有電信使用需求，經台灣大哥大公司、中華電信公司及亞太電信公司等函復皆無使用需求(詳附件二)。

為掌握產業界發展趨勢，經台南市台南科技工業區廠商協進會

調查結果，區內廠商計有 7 家廠商提出建廠需求，總需地面積約 2.96 公頃（詳附件三）。

考量廠商對工業區土地仍有需求，本次僅變更已無使用需求之電信專用區為工業區土地，以切合產業發展需求，提升產業用地使用效率。



## 陸、變更理由及內容

### 一、變更理由

為強化產業用地使用效率，避免土地閒置未用，經評估後將變更無使用需求的電信專用區(電專一 6)為工業區(工 15)，以提供符合產業發展需求土地，俾創造優質生產環境，提昇經濟發展動能。

### 二、變更內容

本次變更內容如表 6-1 及圖 6-1 所示，變更前後對照如表 6-2 所示。

表 6-1 變更內容明細表

編號	位置	變更內容		變更理由	備註
		原計畫	新計畫		
一	科技二路 (AN12-31-20M) 、工業三路 (AN12-38-20M) 與科技公園大 道(AN12-34-20 M)交叉口處	電信專用區 (電專一 6) (1.62 公頃)	工業區 (工 15) (1.62 公頃)	<p>1. 臺南科技工業區「電專一 6」規劃後，僅部分土地完成處分，係中華電信公司於 90 年申購科工段 296 地號土地(面積約 0.54 公頃)，並於該筆土地設有機房設施使用迄今，所設機房設備尚能滿足區內目前進駐廠商電信網路使用無虞；其餘 3/4 面積約 1.62 公頃土地閒置逾 20 年，均無廠商進駐利用。</p> <p>2. 本部 111 年函詢各電信公司評估是否仍有電信使用需求，經台灣大哥大公司、中華電信公司及亞太電信公司等函復皆無使用需求。</p> <p>3. 為瞭解產業界發展趨</p>	變更地號：科工段 296-1、296-2、296-3 地號

編號	位置	變更內容		變更理由	備註
		原計畫	新計畫		
				<p>勢，經台南市台南科技工業區廠商協進會調查結果，區內廠商計有 7 家廠商提出建廠需求，總需地面積約 2.96 公頃。</p> <p>4. 為配合產業發展需求，提升產業用地使用效率，爰維持科工段 296 地號土地為「電專一 6」，將無使用需求之「電專一 6」第一種電信專用區變更為「工 15」工業區，活絡當地經濟活動。</p>	

備註：表內面積應以核定圖實際分割測量面積為準。

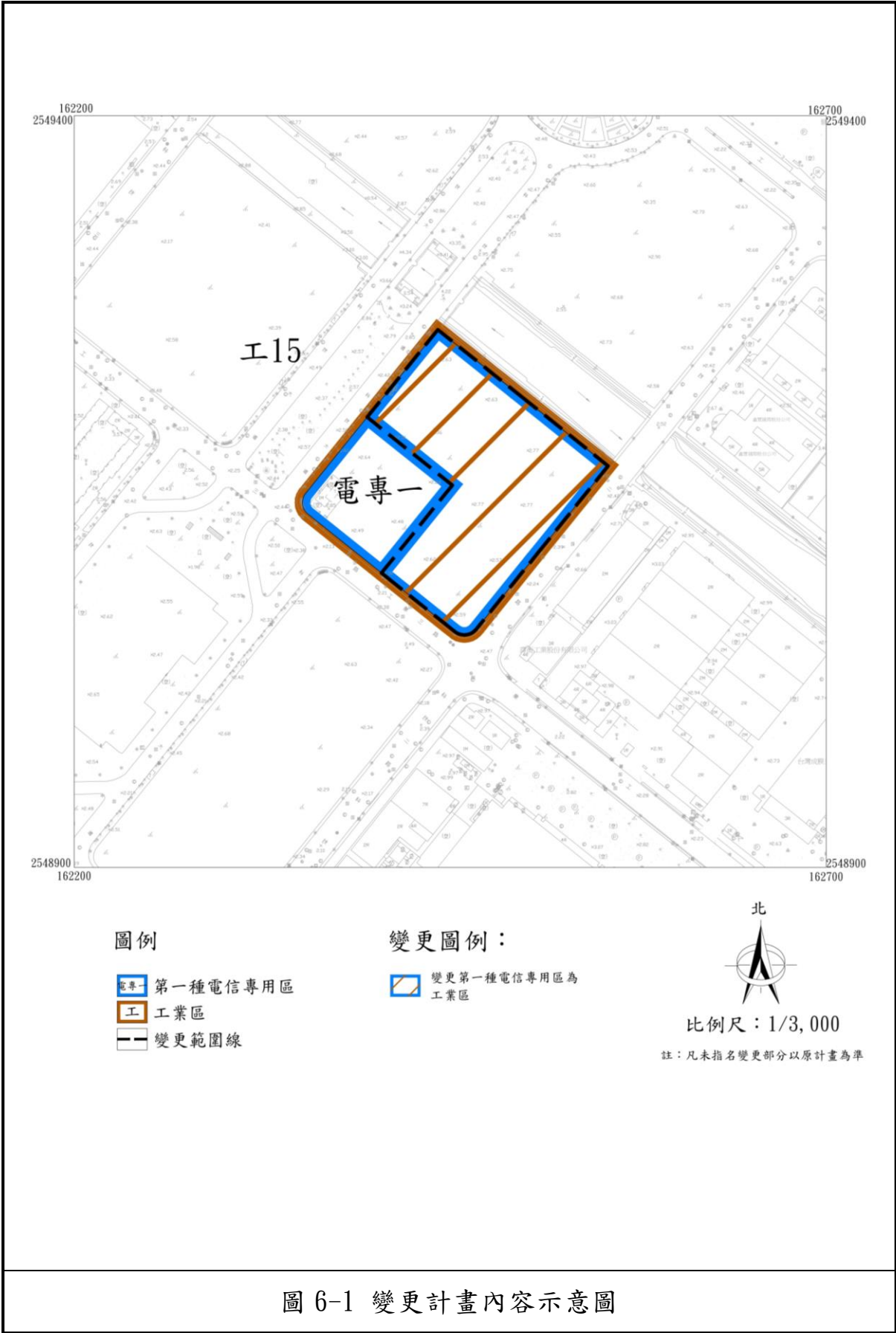


圖 6-1 變更計畫內容示意圖

表 6-2 變更前後面積對照表

項目			現行計畫 面積(公 頃)	本次變更 增減面積 (公頃)	變更後計畫		
					計畫面積 (公頃)	占計畫 總面積 比例 (%)	占都市發 展用地面 積比例(%)
土 地 使 用 分 區	住宅區	高密度住宅區	126.91	—	126.91	0.72	1.35
		中密度住宅區	1,505.22	—	1,505.22	8.59	15.99
		低密度住宅區	2,875.70	—	2,875.70	16.41	30.55
	商業區	中心商業區	219.33	—	219.33	1.25	2.33
		次要商業區	212.39	—	212.39	1.21	2.26
	工業區		1,020.89	+1.62	1,022.51	5.83	10.86
	零星工業區		0.68	—	0.68	0.00	0.01
	文教區		95.56	—	95.56	0.55	1.02
	遊樂區		372.33	—	372.33	2.12	3.96
	保存區		2.71	—	2.71	0.02	0.03
	古蹟保存區		25.77	—	25.77	0.15	0.27
	保護區		238.76	—	238.76	1.36	—
	農業區		5,065.58	—	5,065.58	28.91	—
	國家公園區		1,779.63	—	1,779.63	10.15	—
	加油站專用區		6.12	—	6.12	0.03	0.07
	資源回收專用區		0.48	—	0.48	0.00	0.01
	河川區		771.04	—	771.04	4.40	—
	河川區(兼供道路使用)		23.57	—	23.57	0.13	0.25
	車站專用區		3.31	—	3.31	0.02	0.04
	野生動物保護區		4.02	—	4.02	0.02	—
醫療專用區		0.47	—	0.47	0.00	0.00	
宗教專用區		29.66	—	29.66	0.17	0.32	
電 信 專 用 區	第一種電信專用區	5.65	-1.62	4.03	0.02	0.04	
	第二種電信專用區	0.43	—	0.43	0.00	0.00	
	第三種電信專用區	1.58	—	1.58	0.01	0.02	
文化社教專用區		0.08	—	0.08	0.00	0.00	

項目	現行計畫 面積(公 頃)	本次變更 增減面積 (公頃)	變更後計畫				
			計畫面積 (公頃)	占計畫 總面積 比例 (%)	占都市發 展用地面 積比例(%)		
瓦斯事業特定專用區	2.32	—	2.32	0.01	0.02		
電路鐵塔專用區	0.02	—	0.02	0.00	0.00		
特定專用區	9.27	—	9.27	0.05	0.10		
創意文化專用區	30.77	—	30.77	0.18	0.33		
觀光藝文商業專用區	2.34	—	2.34	0.01	0.02		
土壤污染管制區	23.61	—	23.61	0.13	0.25		
生技研發與生產專用區	2.78	—	2.78	0.02	0.03		
遊憩服務專用區	3.16	—	3.16	0.02	0.03		
<b>土地使用分區小計</b>	14,462.14	—	14,462.14	82.52	70.15		
公 共 設 施 用 地	學 校	大專學校用地	182.60	—	182.60	1.04	1.94
		高中(職)學校用地	43.59	—	43.59	0.25	0.46
	校	完全中學學校用地	5.42	—	5.42	0.03	0.06
		國中學校用地	119.42	—	119.42	0.68	1.27
		國中學校用地(兼 供排水使用)	0.08	—	0.08	0.00	0.00
	用 地	國小學校用地	150.35	—	150.35	0.86	1.60
		文中小學用地	25.67	—	25.67	0.15	0.27
		綠地	53.04	—	53.04	0.30	0.56
	公園用地	269.77	—	269.77	1.54	2.87	
	公園用地(兼供排水使用)	1.00	—	1.00	0.01	0.01	
	公園用地(兼供鐵路使用)	0.16	—	0.16	0.00	0.00	
	公園兼兒童遊樂場用地	1.74	—	1.74	0.01	0.02	
	兒童遊樂場用地	3.57	—	3.57	0.02	0.04	
	體育場用地	41.95	—	41.95	0.24	0.45	
	文教用地	14.92	—	14.92	0.09	0.16	
	社教用地	4.12	—	4.12	0.02	0.04	
	文化社教用地	0.81	—	0.81	0.00	0.01	
	廣場用地	6.05	—	6.05	0.03	0.06	
	廣場兼停車場用地	0.46	—	0.46	0.00	0.00	

項目	現行計畫 面積(公 頃)	本次變更 增減面積 (公頃)	變更後計畫		
			計畫面積 (公頃)	占計畫 總面積 比例 (%)	占都市發 展用地面 積比例(%)
機關用地	107.42	—	107.42	0.61	1.13
機關用地(兼供排水使用)	0.03	—	0.03	0.00	0.00
停車場用地	4.38	—	4.38	0.02	0.05
批發市場用地	18.78	—	18.78	0.11	0.20
零售市場用地	9.24	—	9.24	0.05	0.10
郵政用地	1.92	—	1.92	0.01	0.02
變電所用地	11.54	—	11.54	0.07	0.12
加油站用地	0.13	—	0.13	0.00	0.00
機場用地	396.23	—	396.23	2.26	4.21
電路鐵塔用地	0.18	—	0.18	0.00	0.00
公墓用地	115.08	—	115.08	0.66	1.22
殯葬館用地	4.70	—	4.70	0.03	0.05
火葬場用地	0.65	—	0.65	0.00	0.01
港埠用地	139.15	—	139.15	0.79	1.48
水域用地	147.53	—	147.53	0.84	—
防洪抽水站用地	0.69	—	0.69	0.00	0.01
污水處理廠用地	25.10	—	25.10	0.14	0.27
垃圾處理廠用地	30.06	—	30.06	0.17	0.32
污水、廢棄物處理廠、防 洪抽站用地	13.16	—	13.16	0.08	0.14
民用航空站用地	1.22	—	1.22	0.01	0.01
自來水事業用地	0.30	—	0.30	0.00	0.00
滯洪池用地	4.19	—	4.19	0.02	0.04
醫療用地	4.12	—	4.12	0.02	0.04
社福用地	2.03	—	2.03	0.01	0.03
河道用地	104.68	—	104.68	0.60	—
河道兼道路用地	1.46	—	1.46	0.01	0.02
河道用地兼供道路使用	0.80	—	0.80	0.00	0.01
水利設施用地	0.06	—	0.06	0.00	0.00
公園道用地	73.69	—	73.69	0.42	0.78



項目	現行計畫 面積(公 頃)	本次變更 增減面積 (公頃)	變更後計畫		
			計畫面積 (公頃)	占計畫 總面積 比例 (%)	占都市發 展用地面 積比例(%)
公園道用地(兼供鐵路使用)	10.29	—	10.29	0.06	0.11
道路用地	868.12	—	868.12	4.95	9.22
道路用地(兼供排水使用)	15.60	—	15.60	0.09	0.17
道路用地(兼供鐵路使用)	0.54	—	0.54	0.00	0.01
交通用地	1.10	—	1.10	0.01	0.01
鐵路用地	9.37	—	9.37	0.05	0.10
鐵路用地(兼供河川用地)	0.10	—	0.10	0.00	0.00
車站用地	2.56	—	2.56	0.01	0.03
高速公路用地	11.64	—	11.64	0.07	0.12
高速公路用地(兼供排水使用)	0.05	—	0.05	0.00	0.00
<b>公共設施用地小計</b>	3,062.60	—	3,062.60	17.48	29.85
<b>都市發展用地</b>	9,413.50	0.00	9,413.50	—	100.00
<b>總計(計畫總面積)</b>	17,524.74	0.00	17,524.74	100.00	—

資料來源：變更臺南市主要計畫（第五次通盤檢討）（第二階段）案說明書，108年7月。

備註：1. 都市發展用地不含農業區、保護區、國家公園區、河川區、野生動物保護區、水域用地及河道用地等面積。

2. 表內面積計算至小數點以下第三位四捨五入；實際面積應以核定圖實際分割測量面積為準。

## 柒、變更後計畫

本次變更係將部分「電專一6」第一種電信專用區變更為「工15(科)」工業區，變更後之本計畫土地使用與公共設施計畫詳表 7-1 及圖 7-1 所示，其餘均維持原計畫。

表 7-1 變更後土地使用及公共設施用地綜理表

項目		計畫面積 (公頃)	占計畫總面 積比例(%)	占都市發展用 地面積比例(%)	
土 地 使 用 分 區	住宅區	高密度住宅區	126.91	0.72	1.35
		中密度住宅區	1,505.22	8.59	15.99
		低密度住宅區	2,875.70	16.41	30.55
	商業區	中心商業區	219.33	1.25	2.33
		次要商業區	212.39	1.21	2.26
	工業區		1,022.51	5.83	10.86
	零星工業區		0.68	0.00	0.01
	文教區		95.56	0.55	1.02
	遊樂區		372.33	2.12	3.96
	保存區		2.71	0.02	0.03
	古蹟保存區		25.77	0.15	0.27
	保護區		238.76	1.36	—
	農業區		5,065.58	28.91	—
	國家公園區		1,779.63	10.15	—
	加油站專用區		6.12	0.03	0.07
	資源回收專用區		0.48	0.00	0.01
	河川區		771.04	4.40	—
	河川區(兼供道路使用)		23.57	0.13	0.25
	車站專用區		3.31	0.02	0.04
	野生動物保護區		4.02	0.02	—
醫療專用區		0.47	0.00	0.00	
宗教專用區		29.66	0.17	0.32	
電信專用區	第一種電信專用區	4.03	0.02	0.04	
	第二種電信專用區	0.43	0.00	0.00	
	第三種電信專用區	1.58	0.01	0.02	
文化社教專用區		0.08	0.00	0.00	

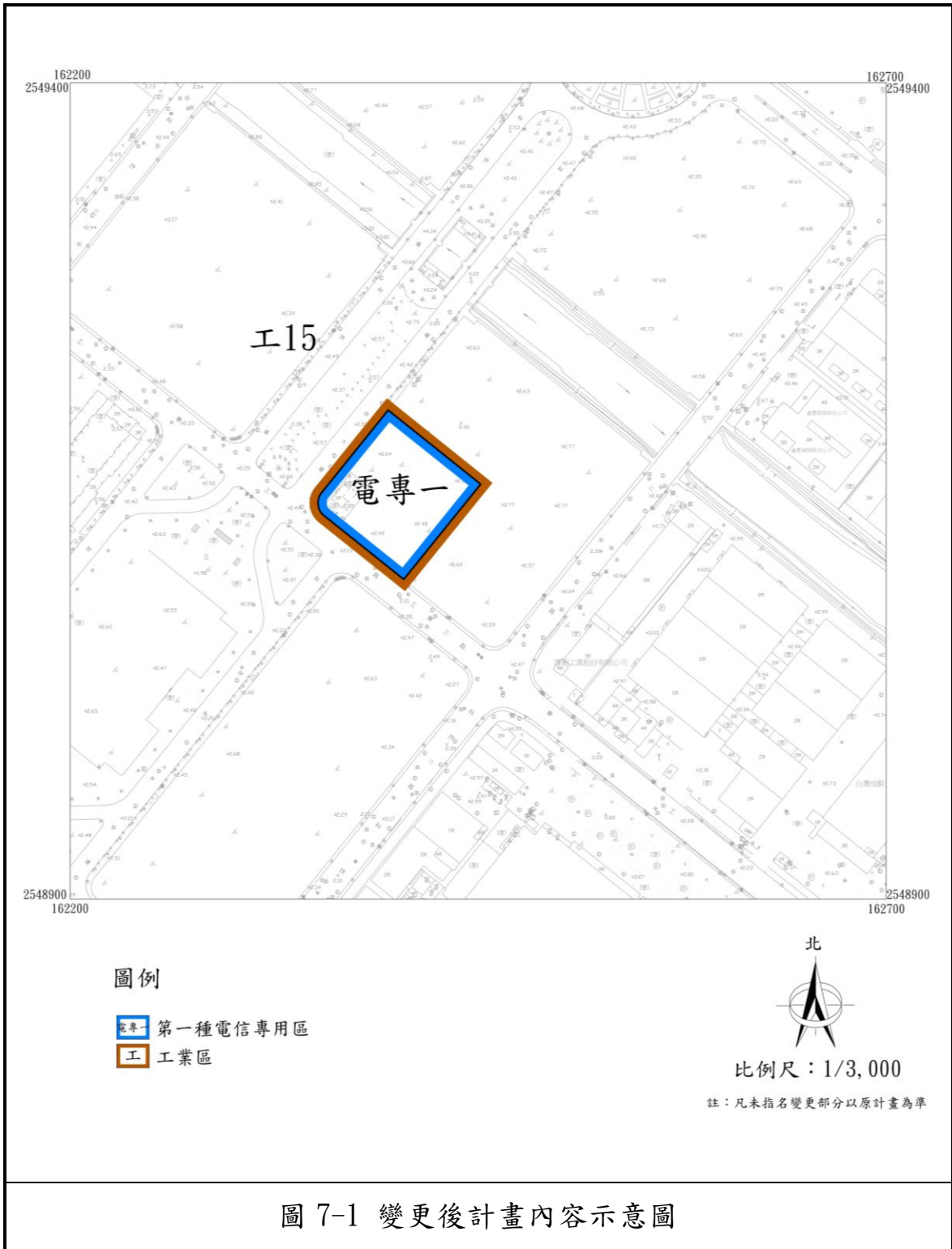
項目		計畫面積 (公頃)	占計畫總面 積比例(%)	占都市發展用 地面積比例(%)	
	瓦斯事業特定專用區	2.32	0.01	0.02	
	電路鐵塔專用區	0.02	0.00	0.00	
	特定專用區	9.27	0.05	0.10	
	創意文化專用區	30.77	0.18	0.33	
	觀光藝文商業專用區	2.34	0.01	0.02	
	土壤污染管制區	23.61	0.13	0.25	
	生技研發與生產專用區	2.78	0.02	0.03	
	遊憩服務專用區	3.16	0.02	0.03	
	<b>土地使用分區小計</b>	<b>14,462.14</b>	<b>82.52</b>	<b>70.15</b>	
公共設施用地	學校用地	大專學校用地	182.60	1.04	1.94
		高中(職)學校用地	43.59	0.25	0.46
		完全中學學校用地	5.42	0.03	0.06
		國中學校用地	119.42	0.68	1.27
		國中學校用地(兼供排水使用)	0.08	0.00	0.00
		國小學校用地	150.35	0.86	1.60
		文中小學用地	25.67	0.15	0.27
	綠地	53.04	0.30	0.56	
	公園用地	269.77	1.54	2.87	
	公園用地(兼供排水使用)	1.00	0.01	0.01	
	公園用地(兼供鐵路使用)	0.16	0.00	0.00	
	公園兼兒童遊樂場用地	1.74	0.01	0.02	
	兒童遊樂場用地	3.57	0.02	0.04	
	體育場用地	41.95	0.24	0.45	
	文教用地	14.92	0.09	0.16	
	社教用地	4.12	0.02	0.04	
	文化社教用地	0.81	0.00	0.01	
	廣場用地	6.05	0.03	0.06	
	廣場兼停車場用地	0.46	0.00	0.00	
	機關用地	107.42	0.61	1.13	
機關用地(兼供排水使用)	0.03	0.00	0.00		
停車場用地	4.38	0.02	0.05		
批發市場用地	18.78	0.11	0.20		

項目	計畫面積 (公頃)	占計畫總面 積比例(%)	占都市發展用 地面積比例(%)
零售市場用地	9.24	0.05	0.10
郵政用地	1.92	0.01	0.02
變電所用地	11.54	0.07	0.12
加油站用地	0.13	0.00	0.00
機場用地	396.23	2.26	4.21
電路鐵塔用地	0.18	0.00	0.00
公墓用地	115.08	0.66	1.22
殯葬館用地	4.70	0.03	0.05
火葬場用地	0.65	0.00	0.01
港埠用地	139.15	0.79	1.48
水域用地	147.53	0.84	—
防洪抽水站用地	0.69	0.00	0.01
污水處理廠用地	25.10	0.14	0.27
垃圾處理廠用地	30.06	0.17	0.32
污水、廢棄物處理廠、防洪抽站 用地	13.16	0.08	0.14
民用航空站用地	1.22	0.01	0.01
自來水事業用地	0.30	0.00	0.00
滯洪池用地	4.19	0.02	0.04
醫療用地	4.12	0.02	0.04
社福用地	2.03	0.01	0.03
河道用地	104.68	0.60	—
河道兼道路用地	1.46	0.01	0.02
河道用地兼供道路使用	0.80	0.00	0.01
水利設施用地	0.06	0.00	0.00
公園道用地	73.69	0.42	0.78
公園道用地(兼供鐵路使用)	10.29	0.06	0.11
道路用地	868.12	4.95	9.22
道路用地(兼供排水使用)	15.60	0.09	0.17
道路用地(兼供鐵路使用)	0.54	0.00	0.01
交通用地	1.10	0.01	0.01
鐵路用地	9.37	0.05	0.10
鐵路用地(兼供河川用地)	0.10	0.00	0.00

項目		計畫面積 (公頃)	占計畫總面 積比例(%)	占都市發展用 地面積比例(%)
	車站用地	2.56	0.01	0.03
	高速公路用地	11.64	0.07	0.12
	高速公路用地(兼供排水使用)	0.05	0.00	0.00
	<b>公共設施用地小計</b>	3,062.60	17.48	29.85
	<b>都市發展用地</b>	9,413.50	—	100.00
	<b>總計(計畫總面積)</b>	17,524.74	100.00	

備註：1. 實際面積應以核定圖實際分割測量面積為準。

2. 本次未變更部分依現行計畫內容為準。



## 捌、實施進度及經費

臺南科技工業區係為中央主管機關（經濟部）開發之工業區，84年起公開甄選受託開發單位負責辦理各項開發工作與籌措所需資金，已陸續完成區內土地取得作業及各項開發工程，區內土地處分方式係採租售併行方式辦理。

茲因全區面積廣闊，開發時採分區分期開發，目前先開發本工業區東區部分，西區部分土地暫緩開發；本次計畫變更範圍土地權屬為中華民國所有、由經濟部管理，本次將依據產業發展需求完成都市計畫變更程序後，檢核建廠用地之各項公共設施與設備，即可辦理後續土地租售作業。

附件一：符合都市計畫法第 27 條第 1 項  
第 3 款之核定文件



檔 號：

保存年限：

## 內政部 函

地址：105404臺北市松山區八德路2段342號(營署)

聯絡人：賴晟暉

聯絡電話：02-87712618

電子郵件：wei328@cpami.gov.tw

傳真：02-87712624

受文者：經濟部

發文日期：中華民國112年6月21日

發文字號：內授營都字第1120808724號

速別：普通件

密等及解密條件或保密期限：

附件：如說明一

主旨：有關經濟部函為所屬工業局因應經濟發展之需要，擬依都市計畫法第27條第1項第3款規定，申請辦理個案「變更臺南市主要計畫（部分電信專用區為工業區(工15)）案」及「變更臺南市安南區細部計畫A12區（臺南科技工業區（東區部分））（部分電信專用區為科技工業用地）案」1案，請查照。

說明：

- 一、依據經濟部112年6月16日經授工字第11251026220號函辦理，並檢附前開號函影本1份及變更都市計畫主要計畫及細部計畫說明書各2份。
- 二、案准經濟部上開號函（略以）：「……。目前本工業區內科技工業用地皆已租購完竣；且台南科技工業區廠商協進會調查結果，區內廠商計有7家廠商提出迫切建廠需求，總需地面積約2.96公頃。為因應國際情勢及台商企業回流投資設廠需求，本部工業局清查區內尚未租購之土地，選定部分閒置之電信專用區土地，予以變更為工業區（工15），以滿足臺南市產業發展需求，考量工業區係為促進工業發展而劃定，有迅行變更之必要。」、「……，預定於113年啟動第六次通盤檢討作業，辦理時間約需數年。



112/06/21 一般公文總收文



11200733440

第1頁，共2頁

112/06/21 經濟部總收文



11200641070

裝

訂

線

另111年10月17日業已發布實施『變更臺南市安南區細部計畫（第二次通盤檢討）（第一階段）案』，目前尚無辦理安南區細部計畫通盤檢討作業。」到部，本部同意依旨揭條款規定，辦理個案變更都市計畫。

三、另依旨案變更都市計畫申請書，本案擬變更範圍未涉及取得私有土地，尚符合本部頒都市計畫草案辦理公開展覽前應行注意事項第4點第1項第1款但書規定，併予敘明。

正本：臺南市政府

副本：經濟部、經濟部工業局、本部營建署中部辦公室、都市計畫組

電 2023/06/21 文  
交 15:03:15 章



112/06/21 一般公文總收文



11200733440

第2頁，共2頁

112/06/21 經濟部總收文



11200641070

附件二：經濟部與電信業者有關電信專用區  
使用需求之相關文件

抄本

檔 號：  
保存年限：

## 經濟部 函

機關地址：106臺北市信義路三段41-3號  
聯絡人：技正 洪豪男  
聯絡電話：02-27541255 分機2514  
電子郵件：hnhorng@moeaidb.gov.tw  
傳真：02-23255455

受文者：(如行文單位)

發文日期：中華民國111年1月28日  
發文字號：經授工字第11100522280號  
速別：最速件  
密等及解密條件或保密期限：  
附件：如說明一

主旨：有關審計部調查特定專用區之都市計畫擬定與執行情形審核通知建議事項案，請查照惠復。

說明：

- 一、依據審計部111年1月25日台審部五字第1110051100號函辦理(如附件)。
- 二、本案涉及土地為本部所轄台南科技工業區劃設之電信專用區土地，包含臺南市安南區科工段296、296-1、296-2、296-3地號等4筆土地(約2.17公頃，座標點：23°02'30.0"N 120°08'44.3"E)，前開土地係本部為台南科技工業區對一般語音通信及非語音通信部份之電信需求，並依據中華電信公司於本工業區開發前評估電信事業需求面積而劃設，經中華電信公司依台南科技工業區開發規模，於90年8月完成科工段296地號土地(坵塊左下角，面積計0.54公頃)申購事宜，並於該筆土地設有機房設施使用迄今。
- 三、按電信專用區為促進電信事業之發展而劃定，為提升土地利用效益，爰請貴公司協助評估臺南市安南區科工段296-1、296-2、296-3地號等3筆土地(約1.63公頃)，是否仍有電信使用需求後函復本部。

正本：中華電信股份有限公司、台灣大哥大股份有限公司、遠傳電信股份有限公司、台灣之星電信股份有限公司、亞太電信股份有限公司

副本：

檔 號：  
保存年限：

## 台灣大哥大股份有限公司 書函

地址：臺北市信義區菸廠路88號12樓  
聯絡人：陳佳哲  
電話：0935150924  
電子郵件：NickChen@taiwanmobile.com

受文者：經濟部

發文日期：中華民國111年2月7日  
發文字號：台信南維簡字第1113002041號  
速別：普通件  
密等及解密條件或保密期限：  
附件：

主旨：有關審計部調查特定專區之都市計畫擬定與執行情形審核  
通知建議事項案，復如說明，請查照。

說明：

- 一、復貴部111年1月28日經授工字第11100522280號函。
- 二、經評估臺南市安南區科工段296-1、296-2、296-3地號等  
3筆土地，本公司無使用需求。

正本：經濟部  
副本：中華電信股份有限公司、遠傳電信股份有限公司、台灣之星電信股份有限公  
司、亞太電信股份有限公司

檔 號：  
保存年限：

## 中華電信股份有限公司 函

地址：10048臺北市中正區信義路1段21之3號  
黃敏治，02-23445835  
eric530@cht.com.tw

受文者：經濟部

發文日期：中華民國111年2月8日

發文字號：信產開發字第1110000287號

速別：普通件

密等及解密條件或保密期限：

附件：

主旨：貴部函請本公司協助評估臺南市安南區科工段296-1、  
296-2及296-3地號土地，是否仍有電信使用需求乙案，  
復如說明，請查照。

說明：

- 一、復貴部111年1月28日經授工字第11100522280號函。
- 二、因電信技術持續進步，機房需求空間縮減，經本公司重新  
評估現有同段296地號土地（座落本田機房），足敷當地  
現況及未來電信發展需求，爰旨揭土地本公司無取得及興  
辦電信事業之計畫。

正本：經濟部

副本：總公司臺南營運處

工業局

### 亞太電信股份有限公司 函

地址：801 高雄市前金區中華四路 293 號 7 樓  
電話：(07)953-6888#7014  
聯絡人：田瑋華 0914-242-920

10651  
臺北市大安區信義路三段 41-3 號  
受文者：經濟部

發文日期：中華民國 111 年 2 月 15 日  
發文字號：亞太電信南區字第 1110000055 號  
速別：普通件  
密等及解密條件或保密期限：普通  
附件：

主旨：有關審計部調查特定專用區之都市計畫擬定與執行情形審核通知建議事項案，復如說明，請查照。

說明：

- 一、依貴部 111 年 1 月 28 日經授工字第 11100522280 號函辦理。
- 二、本公司已於台南科技工業區內另承租廠房設置電信機房，故貴部所轄工業區劃設之電信專用區土地已無使用需求。

正本：經濟部  
副本：

### 亞太電信股份有限公司 董事長 陳鵬

111. 2. 18 本案依分層負責規定授權 技術中心主管 決行

紙本來文掃描



一般公文總收文



工業局

11100175450



總收文



11100014520

111. 2. 18

附件三：台南市台南科技工業區廠商協進會  
調查之廠商用地需求資料(節錄)



## 台南市台南科技工業區廠商協進會 函

通訊地址：70955 台南市安南區工業二路 16 號

承辦人：蔡青紋

聯絡電話：06-3843879

電子郵件：service@ttipma.org.tw

傳真電話：06-3843961

70801 臺南市永華路二段 6 號

受文者：臺南市政府社會局（人民團體科）

發文日期：中華民國 111 年 04 月 20 日

發文字號：南科工廠協 111 字第 011 號

速別：普通

密等及解密條件或保密期限：

附件：如文

主旨：茲檢送本會第八屆第二次理、監事聯席會會議紀錄一份，敬請查照。

說明：

- 一、本會第八屆第二次理、監事聯席會會議已於 110 年 4 月 13 日召開完畢，會議紀錄請詳見附件。

正本：臺南市政府(社會局人民團體科)

副本：臺南科技工業區服務中心、中華民國工業區廠商聯合總會、各理(監)事

理事長 **葉寶鴻**

**台南市台南科技工業區廠商協進會**  
**第八屆第二次理、監事聯席會議資料**

一、時間：中華民國 111 年 04 月 13 日（星期三）下午 3 點

二、地點：台南科技工業區服務中心服務棟大樓 1F  
（台南市安南區科技公園大道 1 號）

三、主席：葉寶鴻理事長  紀錄：蔡青紋總幹事 

四、出(列)席人員：

應出席理事 17 人、出席 15 人

應出席監事 5 人、出席 3 人，如簽到表。

五、主席致詞：(略)

六、服務中心報告：(略)

七、討論提案：

案 號：第一號案                      提案者：總幹事

案 由：遠傳電信股份有限公司入會案

說 明：

1. 座落：區外
2. 申請日期：111 年 1 月 19 日
3. 地址：704 台南市北區西門路四段 271 號 4 樓
4. 產業別：電信業
5. 主要產品：網路通訊產品
6. 負責人：徐旭東/董事長
7. 會員代表：吳姈儀/資深業務

決 議：照案通過。

---

案 號：第二號案                      提案者：總幹事

案 由：正一直線機械股份有限公司入會案

說 明：

1. 座落：區內
2. 申請日期：111 年 3 月 15 日
3. 地址：70955 台南市安南區工業一路 99 號

3. 管理員由理事長、劉副理事長、吳副理事長、總幹事擔任會員核准及刪除違法訊息。

**決 議：**照案通過。

---

案 號：第八號案 提案者：葉理事長

案 由：電信用地擬變更為產一及產二用地

說 明：

1. 有關本區電信用地擬變更為產一及產二用地，以提供廠商設廠及擴建生產線一案，服務中心提請本會提供相關建議，以符合廠商迫切建廠之需求，也可活絡本區相關生產製造經濟活動。
2. 經服務中心及本會調查，目前計有 7 家廠商提出產一用地、1 家廠商提出產二用地之需求，提供資料參考。

**決 議：**照案通過。

---

案 號：第九號案 提案者：總幹事

案 由：第八屆第三次理、監事會議日期

說 明：每三個月召開一次

建 議：111 第三次會議 日期 111/08/19(五)

111 第四次會議 日期 111/11/18(五)

下午 3 點召開(地點待通知)。

**決 議：**照案通過。

---

致區內廠商:

一、為了解本工業區各廠商是否有缺工情形，敬請各廠商協助填寫以下資料，感謝協助填寫。

1. 廠商名稱: 鼎洋精密工業股份有限公司

2. 是否有缺工:  無  有(請填下一題)

3. 缺工情形(尚欄位不足，請自行延伸填寫):

職缺名稱	教育程度條件	缺工人數	薪資待遇
各個組員	大學程度	<input checked="" type="checkbox"/> 本國籍 / <input type="checkbox"/> 外勞 1 人	35,000元
產品組員	"	<input checked="" type="checkbox"/> 本國籍 / <input checked="" type="checkbox"/> 外勞 2 人	33,000元
機台操作	"	<input checked="" type="checkbox"/> 本國籍 / <input checked="" type="checkbox"/> 外勞 2 人	33,000元

二、為了解本工業區廠商對於區內土地需求類型，敬請各廠商協助填寫以下資料，感謝協助填寫。

1. 公司對於區內土地是否有需求:  無  有(請填下一題)

2. 土地需求類型:

產一用地(供製造業使用)，需地面積 3000 m<sup>2</sup>

產二用地(供支援服務業使用)，需地面積      m<sup>2</sup>

三、貴公司聯絡人職稱姓名: 徐聖岡、電話: 0933 938 334

敬請於 111 年 3 月 21 日回傳，感謝協助填寫。

填寫完請回傳: [ssshyu@moeaidb.gov.tw](mailto:ssshyu@moeaidb.gov.tw)

經濟部工業局台南科技工業區服務中心 徐聖岡

Tel: (06)384-0234 #6247

Fax: (06)384-0232

致區內廠商:

一、為了解本工業區各廠商是否有缺工情形，敬請各廠商協助填寫以下資料，感謝協助填寫。

1. 廠商名稱: 台灣亞細亞公司

2. 是否有缺工:  無  有(請填下一題)

3. 缺工情形(尚欄位不足，請自行延伸填寫):

職缺名稱	教育程度條件	缺工人數	薪資待遇
		<input type="checkbox"/> 本國籍 / <input type="checkbox"/> 外勞 1 人	
		<input type="checkbox"/> 本國籍 / <input type="checkbox"/> 外勞 1 人	
		<input type="checkbox"/> 本國籍 / <input type="checkbox"/> 外勞 1 人	
		<input type="checkbox"/> 本國籍 / <input type="checkbox"/> 外勞 1 人	

二、為了解本工業區廠商對於區內土地需求類型，敬請各廠商協助填寫以下資料，感謝協助填寫。

1. 公司對於區內土地是否有需求:  無  有(請填下一題)

2. 土地需求類型:

產一用地(供製造業使用)，需地面積      m<sup>2</sup>

產二用地(供支援服務業使用)，需地面積 1000 m<sup>2</sup>

三、貴公司聯絡人職稱姓名: 張嘉明、電話: 0955 720812

敬請於 111 年 3 月 21 日回傳，感謝協助填寫。

填寫完請回傳: [ssshyu@moeaidb.gov.tw](mailto:ssshyu@moeaidb.gov.tw)

經濟部工業局台南科技工業區服務中心 徐聖岡

Tel: (06)384-0234 #6247

Fax: (06)384-0232

### 致區內廠商:

一、為了解本工業區各廠商是否有缺工情形，敬請各廠商協助填寫以下資料，感謝協助填寫。

1. 廠商名稱: 台達昆騰科技股份有限公司

2. 是否有缺工:  無  有(請填下一題)

3. 缺工情形(倘欄位不足，請自行延伸填寫):

職缺名稱	教育程度條件	缺工人數	薪資待遇
		<input type="checkbox"/> 本國籍 <input type="checkbox"/> 外勞	
		<input type="checkbox"/> 本國籍 <input type="checkbox"/> 外勞	
		<input type="checkbox"/> 本國籍 <input type="checkbox"/> 外勞	

二、為了解本工業區廠商對於區內土地需求類型，敬請各廠商協助填寫以下資料，感謝協助填寫。

1. 公司對於區內土地是否有需求:  無  有(請填下一題)

2. 土地需求類型:

產一用地(供製造業使用)，需地面積 6,600 m<sup>2</sup>

產二用地(供支援服務業使用)，需地面積      m<sup>2</sup>

三、貴公司聯絡人職稱姓名: 徐千哲、電話: 06-3848300 # 32654

敬請於 111 年 3 月 21 日回傳，感謝協助填寫。  
填寫完請回傳: [sgshyu@moeaidb.gov.tw](mailto:sgshyu@moeaidb.gov.tw)

經濟部工業局台南科技工業區服務中心 徐聖岡  
Tel: (06)384-0234 #6247  
Fax: (06)384-0232

### 致區內廠商:

一、為了解本工業區各廠商是否有缺工情形，敬請各廠商協助填寫以下資料，感謝協助填寫。

1. 廠商名稱: 昇東氣冷台南廠

2. 是否有缺工:  無  有(請填下一題)

3. 缺工情形(倘欄位不足，請自行延伸填寫):

職缺名稱	教育程度條件	缺工人數	薪資待遇
輪班工程師	專科/大學	<input checked="" type="checkbox"/> 本國籍 <input type="checkbox"/> 外勞	4000
		<input type="checkbox"/> 本國籍 <input type="checkbox"/> 外勞	
		<input type="checkbox"/> 本國籍 <input type="checkbox"/> 外勞	

二、為了解本工業區廠商對於區內土地需求類型，敬請各廠商協助填寫以下資料，感謝協助填寫。

1. 公司對於區內土地是否有需求:  無  有(請填下一題)

2. 土地需求類型:

產一用地(供製造業使用)，需地面積 10000 m<sup>2</sup>

產二用地(供支援服務業使用)，需地面積      m<sup>2</sup>

三、貴公司聯絡人職稱姓名: 蔣長發/蘇琦、電話: 06-573725

敬請於 111 年 3 月 21 日回傳，感謝協助填寫。  
填寫完請回傳: [sgshyu@moeaidb.gov.tw](mailto:sgshyu@moeaidb.gov.tw)

經濟部工業局台南科技工業區服務中心 徐聖岡  
Tel: (06)384-0234 #6247  
Fax: (06)384-0232

致區內廠商:

一、為了解本工業區各廠商是否有缺工情形，敬請各廠商協助填寫以下資料，感謝協助填寫。

1. 廠商名稱: 三福零件股份有限公司

2. 是否有缺工:  無  有(請填下一題)

3. 缺工情形(尚欄位不足，請自行延伸填寫):

職缺名稱	教育程度條件	缺工人數	薪資待遇
工地主任	大學	<input checked="" type="checkbox"/> 本國籍 1 人 <input type="checkbox"/> 外勞	T&D
工地工甲	大學	<input checked="" type="checkbox"/> 本國籍 1 人 <input type="checkbox"/> 外勞	T&D
		<input type="checkbox"/> 本國籍 <input type="checkbox"/> 外勞	

二、為了解本工業區廠商對於區內土地需求類型，敬請各廠商協助填寫以下資料，感謝協助填寫。

1. 公司對於區內土地是否有需求:  無  有(請填下一題)

2. 土地需求類型:

產一用地(供製造業使用)，需地面積 \_\_\_\_\_ m<sup>2</sup>

產二用地(供支援服務業使用)，需地面積 \_\_\_\_\_ m<sup>2</sup>

三、貴公司聯絡人職稱姓名: 張伯毅副總、電話: 0911-298-168

敬請於 111 年 3 月 21 日回傳，感謝協助填寫。  
填寫完請回傳: [ssshyu@moeaidb.gov.tw](mailto:ssshyu@moeaidb.gov.tw)

經濟部工業局台南科技工業區服務中心 徐聖岡

Tel:(06)384-0234 #6247

Fax:(06)384-0232

致區內廠商:

一、為了解本工業區各廠商是否有缺工情形，敬請各廠商協助填寫以下資料，感謝協助填寫。

1. 廠商名稱: 三福零件股份有限公司

2. 是否有缺工:  無  有(請填下一題)

3. 缺工情形(尚欄位不足，請自行延伸填寫):

職缺名稱	教育程度條件	缺工人數	薪資待遇
工地經理	大學	<input checked="" type="checkbox"/> 本國籍 1 人 <input type="checkbox"/> 外勞	T&D
工地工甲	大學	<input checked="" type="checkbox"/> 本國籍 1 人 <input type="checkbox"/> 外勞	T&D
		<input type="checkbox"/> 本國籍 <input type="checkbox"/> 外勞	

二、為了解本工業區廠商對於區內土地需求類型，敬請各廠商協助填寫以下資料，感謝協助填寫。

1. 公司對於區內土地是否有需求:  無  有(請填下一題)

2. 土地需求類型:

產一用地(供製造業使用)，需地面積 \_\_\_\_\_ m<sup>2</sup>

產二用地(供支援服務業使用)，需地面積 \_\_\_\_\_ m<sup>2</sup>

三、貴公司聯絡人職稱姓名: 張伯毅副總、電話: 0911-298-168

敬請於 111 年 3 月 21 日回傳，感謝協助填寫。  
填寫完請回傳: [ssshyu@moeaidb.gov.tw](mailto:ssshyu@moeaidb.gov.tw)

經濟部工業局台南科技工業區服務中心 徐聖岡

Tel:(06)384-0234 #6247

Fax:(06)384-0232

致區內廠商:

一、為了解本工業區各廠商是否有缺工情形，敬請各廠商協助填寫以下資料，感謝協助填寫。

1. 廠商名稱: 台灣惠特股份有限公司

2. 是否有缺工:  無  有(請填下一題)

3. 缺工情形(倘職位不足，請自行延伸填寫):

職缺名稱	教育程度條件	缺工人數	薪資待遇
現場作業員(研廳)	高中職畢	<input checked="" type="checkbox"/> 本國籍 2-3 人 <input type="checkbox"/> 外勞	45,000~50,000
現場作業員(檢查)	高中職畢	<input type="checkbox"/> 本國籍 2-3 人 <input type="checkbox"/> 外勞	45,000~50,000

二、為了解本工業區廠商對於區內土地需求類型，敬請各廠商協助填寫以下資料，感謝協助填寫。

1. 公司對於區內土地是否有需求:  無  有(請填下一題)

2. 土地需求類型:

產一用地(供製造業使用)，需地面積 約 8500 m<sup>2</sup>

產二用地(供支援服務業使用)，需地面積      m<sup>2</sup>

三、貴公司聯絡人職稱姓名: 陳誼芳、吳逢毅、

電話: 3842806#103、0913862987

敬請於 111 年 3 月 21 日回傳，感謝協助填寫。  
填寫完請回傳: [sgshyu@moeaidb.gov.tw](mailto:sgshyu@moeaidb.gov.tw)

經濟部工業局台南科技工業區服務中心 徐聖岡

Tel: (06)384-0234 #6247

Fax: (06)384-0232

致區內廠商:

一、為了解本工業區各廠商是否有缺工情形，敬請各廠商協助填寫以下資料，感謝協助填寫。

1. 廠商名稱: 金亞伍伍美業有限公司

2. 是否有缺工:  無  有(請填下一題)

3. 缺工情形(倘職位不足，請自行延伸填寫):

職缺名稱	教育程度條件	缺工人數	薪資待遇
包裝		<input type="checkbox"/> 本國籍 <u>1</u> 人 <input type="checkbox"/> 外勞	
採購		<input type="checkbox"/> 本國籍 <u>1</u> 人 <input type="checkbox"/> 外勞	
技術		<input type="checkbox"/> 本國籍 <u>1</u> 人 <input type="checkbox"/> 外勞	

二、為了解本工業區廠商對於區內土地需求類型，敬請各廠商協助填寫以下資料，感謝協助填寫。

1. 公司對於區內土地是否有需求:  無  有(請填下一題)

2. 土地需求類型:

產一用地(供製造業使用)，需地面積 500-1000 m<sup>2</sup>

產二用地(供支援服務業使用)，需地面積      m<sup>2</sup>

三、貴公司聯絡人職稱姓名: 陳誼芳、電話: 06-3843185

敬請於 111 年 3 月 21 日回傳，感謝協助填寫。  
填寫完請回傳: [sgshyu@moeaidb.gov.tw](mailto:sgshyu@moeaidb.gov.tw)

經濟部工業局台南科技工業區服務中心 徐聖岡

Tel: (06)384-0234 #6247

Fax: (06)384-0232

## 附件四：土地權屬登記謄本



土地登記第二類謄本（地號全部）  
安南區科工段 0296-0001地號



列印時間：民國112年08月18日09時36分

頁次：1

本謄本係網路申領之電子謄本，由台灣世曦工程顧問股份有限公司自行列印  
謄本種類碼：AG4H7FNSQSR，可至<https://ep.land.nat.gov.tw>查驗本謄本之正確性  
安南地政事務所 主任 主任 徐福成  
安南電謄字第101188號  
資料管轄機關：臺南市安南地政事務所 謄本核發機關：臺南市安南地政事務所

\*\*\*\*\* 土地標示部 \*\*\*\*\*

登記日期：民國090年04月20日 登記原因：逕為地目變更  
面積：\*\*\*\*5,414.96平方公尺  
使用分區：（空白） 使用地類別：（空白）  
民國112年01月 公告土地現值：\*\*\*14,400元/平方公尺  
地上建物建號：（空白）  
其他登記事項：（一般註記事項）地籍整理前之地號為海南段695、696、鹽田段12  
2-1、-2、123、124-1、-2、257、259、258、2  
60、261、261-1、262、263、264、264-1、26  
5、265-1、266、266-1、267、267-1、-2、26  
8、268-1、269、269-1、270-1、270、271、2  
72、273、273-1、274、274-1、275、275-1、  
276、276-1、277、277-1、278、279、279-3  
、283、284、285、286、290-1、291、292、29  
3、294、295、296、297、298、299、300、科工段  
50-1、-2地號

\*\*\*\*\* 土地所有權部 \*\*\*\*\*

（0001）登記次序：0003  
登記日期：民國085年09月09日 登記原因：徵收  
原因發生日期：民國085年08月30日  
所有權人：中華民國  
統一編號：0000000158  
住址：（空白）  
管理者：經濟部  
統一編號：03748500  
住址：台北市福州街15號  
權利範圍：全部 \*\*\*\*\*1分之1\*\*\*\*\*  
權狀字號：090安南所土字第010860號  
當期申報地價：111年01月\*\*\*\*2,300.0元/平方公尺  
其他登記事項：（空白）

〈 本謄本列印完畢 〉

- ※注意：一、本電子謄本係依電子簽章法規定產製，其所產製為一密文檔與地政事務所核發紙張謄本具有同等效用。  
二、若經列印成紙本已為解密之明文資料，僅供閱覽。本電子謄本要具文書證明效力，應上網至 <https://ep.land.nat.gov.tw> 網站查驗，以上傳電子謄本密文檔案，或輸入已解密之明文地政電子謄本第一頁的謄本種類碼，查驗謄本之完整性，以免被竄改，惟本謄本查驗期限為三個月。  
三、本謄本之處理及利用，申請人應注意依個人資料保護法第5條、第19條、第20條及第29條規定辦理。  
四、前次移轉現值資料，於課徵土地增值稅時，仍應以稅捐稽徵機關核算者為依據。



土地登記第二類謄本（地號全部）  
安南區科工段 0296-0002地號



列印時間：民國112年08月18日09時36分

頁次：1

本謄本係網路申領之電子謄本，由台灣世曦工程顧問股份有限公司自行列印  
謄本種類碼：AG4H7FNSQSR，可至<https://ep.land.nat.gov.tw>查驗本謄本之正確性  
安南地政事務所 主任 主任 徐福成  
安南電謄字第101188號  
資料管轄機關：臺南市安南地政事務所 謄本核發機關：臺南市安南地政事務所

\*\*\*\*\* 土地標示部 \*\*\*\*\*

登記日期：民國090年04月20日 登記原因：逕為地目變更  
面積：\*\*\*\*5,414.94平方公尺  
使用分區：（空白） 使用地類別：（空白）  
民國112年01月 公告土地現值：\*\*\*14,400元/平方公尺  
地上建物建號：（空白）  
其他登記事項：（一般註記事項）地籍整理前之地號為海南段695、696、鹽田段12  
2-1、-2、123、124-1、-2、257、259、258、2  
60、261、261-1、262、263、264、264-1、26  
5、265-1、266、266-1、267、267-1、-2、26  
8、268-1、269、269-1、270-1、270、271、2  
72、273、273-1、274、274-1、275、275-1、  
276、276-1、277、277-1、278、279、279-3  
、283、284、285、286、290-1、291、292、29  
3、294、295、296、297、298、299、300、科工段  
50-1、-2地號

\*\*\*\*\* 土地所有權部 \*\*\*\*\*

（0001）登記次序：0003  
登記日期：民國085年09月09日 登記原因：徵收  
原因發生日期：民國085年08月30日  
所有權人：中華民國  
統一編號：0000000158  
住址：（空白）  
管理者：經濟部  
統一編號：03748500  
住址：台北市福州街15號  
權利範圍：全部 \*\*\*\*\*1分之1\*\*\*\*\*  
權狀字號：090安南所土字第010861號  
當期申報地價：111年01月\*\*\*\*2,300.0元/平方公尺  
其他登記事項：（空白）

〈 本謄本列印完畢 〉

- ※注意：一、本電子謄本係依電子簽章法規定產製，其所產製為一密文檔與地政事務所核發紙張謄本具有同等效用。  
二、若經列印成紙本已為解密之明文資料，僅供閱覽。本電子謄本要具文書證明效力，應上網至 <https://ep.land.nat.gov.tw> 網站查驗，以上傳電子謄本密文檔案，或輸入已解密之明文地政電子謄本第一頁的謄本種類碼，查驗謄本之完整性，以免被竄改，惟本謄本查驗期限為三個月。  
三、本謄本之處理及利用，申請人應注意依個人資料保護法第5條、第19條、第20條及第29條規定辦理。  
四、前次移轉現值資料，於課徵土地增值稅時，仍應以稅捐稽徵機關核算者為依據。



土地登記第二類謄本（地號全部）  
安南區科工段 0296-0003地號



列印時間：民國112年08月18日09時36分

頁次：1

本謄本係網路申領之電子謄本，由台灣世曦工程顧問股份有限公司自行列印  
謄本種類碼：AG4H7FNSQSR，可至<https://ep.land.nat.gov.tw>查驗本謄本之正確性  
安南地政事務所 主任 主任 徐福成  
安南電謄字第101188號  
資料管轄機關：臺南市安南地政事務所 謄本核發機關：臺南市安南地政事務所

\*\*\*\*\* 土地標示部 \*\*\*\*\*

登記日期：民國090年04月20日 登記原因：逕為地目變更  
面積：\*\*\*\*5,415.00平方公尺  
使用分區：（空白） 使用地類別：（空白）  
民國112年01月 公告土地現值：\*\*\*14,400元/平方公尺  
地上建物建號：（空白）  
其他登記事項：（一般註記事項）地籍整理前之地號為海南段695、696、鹽田段12  
2-1、-2、123、124-1、-2、257、259、258、2  
60、261、261-1、262、263、264、264-1、26  
5、265-1、266、266-1、267、267-1、-2、26  
8、268-1、269、269-1、270-1、270、271、2  
72、273、273-1、274、274-1、275、275-1、  
276、276-1、277、277-1、278、279、279-3  
、283、284、285、286、290-1、291、292、29  
3、294、295、296、297、298、299、300、科工段  
50-1、-2地號

\*\*\*\*\* 土地所有權部 \*\*\*\*\*

（0001）登記次序：0003  
登記日期：民國085年09月09日 登記原因：徵收  
原因發生日期：民國085年08月30日  
所有權人：中華民國  
統一編號：0000000158  
住址：（空白）  
管理者：經濟部  
統一編號：03748500  
住址：台北市福州街15號  
權利範圍：全部 \*\*\*\*\*1分之1\*\*\*\*\*  
權狀字號：090安南所土字第010862號  
當期申報地價：111年01月\*\*\*\*2,300.0元/平方公尺  
其他登記事項：（空白）

〈 本謄本列印完畢 〉

- ※注意：一、本電子謄本係依電子簽章法規定產製，其所產製為一密文檔與地政事務所核發紙張謄本具有同等效用。  
二、若經列印成紙本已為解密之明文資料，僅供閱覽。本電子謄本要具文書證明效力，應上網至 <https://ep.land.nat.gov.tw> 網站查驗，以上傳電子謄本密文檔案，或輸入已解密之明文地政電子謄本第一頁的謄本種類碼，查驗謄本之完整性，以免被竄改，惟本謄本查驗期限為三個月。  
三、本謄本之處理及利用，申請人應注意依個人資料保護法第5條、第19條、第20條及第29條規定辦理。  
四、前次移轉現值資料，於課徵土地增值稅時，仍應以稅捐稽徵機關核算者為依據。





# 都市計畫技師圖記頁

台灣世曦工程顧問股份有限公司辦理之變更臺南市主要計畫（部分「電專一6」第一種電信專用區為「工15」工業區）案，業經本技師依照一般公認學理、準則、都市計畫相關法規，就各項數據、計畫書圖內容、相關會議紀錄等編制，且依規定製作工作底稿備查。惟都市計畫（或都市更新……等）係依都市計畫委員會（或都市更新及爭議處理審議會……等）審議確定，故所有內容依最終審定為準。

都市計畫技師姓名：徐學寬	技師執業執照證號：技執字第 009046 號
技師公會名稱： 臺北市都市計畫技師公會	公會會員證號：北都計字第 0182 號
技師職業機構名稱：台灣世曦工程顧問股份有限公司	

技師圖記

技師簽章：\_\_\_\_\_

簽證日期：\_\_\_\_\_



變更臺南市主要計畫（部分「電專一6」第一種電信專用區為「工15」工業區）案

中華民國一二年九月