

# 滅蚊隨堂考

捷足先登守護健康



# 滅蚊隨堂考

捷足先登守護健康



全球登革熱的好發地區，主要集中在熱帶、亞熱帶等有埃及斑蚊和白線斑蚊分布的國家，臺灣位於亞熱帶地區，氣候潮濕，為登革熱流行高風險地區，且隨著全球化發展快速，各國之間交流與往返更加便利、頻繁，登革熱未來可能成為嚴重的公共衛生問題，必須加以重視。而經由埃及斑蚊和白線斑蚊傳播的疾病，如登革熱、茲卡病毒及屈公病，都是一種環境病，只要有積水的地方，包括廢棄的紙盒或是家中容器等，都能夠成為病媒蚊的溫床，往往容易被人們忽略它的嚴重性。

然而，防疫噴藥並非是防治登革熱最好的辦法，提升全民防疫知能，將「巡、倒、清、刷」清除孳生源的正確作為內化於民眾日常生活中，才是防疫根本方法，每個人應該要身體力行，加上建立社區動員機制，民間力量自發投入防疫工作，登革熱防治才能事半功倍。讓我們一起了解更多登革熱知識，共同為自己和家人健康把關。

本文相關資料擷取自 臺南市政府『登革熱你問我答』手冊

# 目錄》

1 · 登革熱小知識.....	3
2 · 登革熱是一種社區性疾病.....	3
3 · 登革熱的傳染途徑與感染方式.....	3
4 · 臺灣傳播登革熱的病媒蚊及分布地區.....	4
5 · 可能感染登革熱地區.....	5
6 · 登革熱的潛伏期.....	5
7 · 區分埃及斑蚊與白線斑蚊習性.....	6
8 · 埃及斑蚊與白線斑蚊的吸血習慣.....	6
9 · 斑蚊雌蚊吸血時間.....	7
10 · 斑蚊產卵地點.....	7
11 · 病媒蚊孳生源與陽性容器.....	7
12 · 登革熱病媒蚊幼蟲孳生地點與清除方法.....	8
13 · 蚊子飛高高.....	9
14 · 防疫工作中的「巡、倒、清、刷」作為.....	9
15 · 大家動手清除孳生源的重要性.....	10
16 · 住家中容易孳生子孳的地方.....	10
17 · 菜園或果樹園容易孳生子孳的地方.....	10
18 · 廢棄容器預防孳生源的方法.....	11
19 · 廢棄車輛處理方式.....	11
20 · 水生植物預防孳生源的方法.....	11
21 · 貯水容器預防孳生源的方法.....	11
22 · 天然容器預防變成孳生源的方法.....	12
23 · 屋後溝或髒水溝預防變成孳生源的方法.....	12
24 · 預防被蚊蟲叮咬.....	12
25 · 正確使用防蚊藥品.....	13
26 · 民眾經醫師診斷為登革熱患者時應注意事項.....	13
27 · 社區內發生登革熱，應預防疫情擴散.....	14
28 · 預防登革熱民眾應配合衛生局的工作項目.....	14
29 · 配合政府於家中實施防疫工時，如需上班或外出的解決方式.....	15
30 · 有疑似病例發生時，環保局、衛生局及警察局應執行的事項.....	16
附錄一》斑蚊之生活史為何.....	17
附錄二》斑蚊入侵途徑.....	18
附錄三》登革熱症狀.....	19
附錄四》登革熱防制居家自我檢查表.....	20



## 1. 登革熱小知識

登革熱（Dengue fever）俗稱「天狗熱」或「斷骨熱」，屬第二類法定傳染病，是一種藉由病媒蚊叮咬傳播給人類感染登革病毒的急性傳染病，依抗原性的差異可分成不同的血清型病毒，分為 I、II、III、IV 四種型別，而每一型都具有能感染致病的能力。其臨床診斷主要為發燒、頭痛、後眼窩痛、肌肉關節痛、出疹等症狀。



## 2. 登革熱是一種社區性疾病

病媒蚊對於叮咬對象並無選擇性，一旦社區內發生登革熱病例，則社區內每一個人都有被感染的機會，做好社區內病媒蚊孳生源清除工作，不僅可以利己，對他人更有幫助，社區經常維持無蚊蟲孳生的最佳環境，就不必擔心社區發生登革熱流行。



## 3. 登革熱的傳染途徑與感染方式

目前已知登革病毒的自然宿主有人類、靈長類與斑蚊等三種。靈長類包括黑猩猩、長臂猿等，其病毒血症期比人類短，約為 1-2 天。然而，人類是唯一會有臨床症狀的宿主。

登革熱的感染方式主要是藉由病媒蚊叮咬人時將登革病毒傳入人體內，並不會由人直接傳給人，也不會經由空氣或接觸傳染。



登革熱病患於發病前1天至發病後第5天，血液中存在有登革病毒（稱為病毒血症期），此時若被斑蚊叮咬，斑蚊因此感染病毒，而病毒在斑蚊體內增殖8-12天後，病毒就會至病媒蚊的唾液腺，這隻斑蚊即具有傳染力，當它再叮咬其他健康人時，就將病毒傳出，這隻斑蚊終生均具有傳播病毒的能力。



#### 4. 臺灣傳播登革熱的病媒蚊及分布地區

臺灣地區傳播登革熱的病媒蚊為斑蚊屬，特徵是身體黑色，腳上有白斑，主要是埃及斑蚊和白線斑蚊兩種。其中埃及斑蚊成蚊胸部兩側具有一對似七弦琴之縱線及中間一對黃色縱線，喜歡棲息於室內；白線斑蚊中胸盾板有一條白色中央縱紋，大多棲息於室外。

埃及斑蚊分布於嘉義布袋以南各縣市，包括臺南市、高雄市、屏東縣、臺東縣（臺東市）、澎湖縣（馬公市）等；而白線斑蚊則分布於臺灣全島平地及1500公尺以下之山區。



埃及斑蚊



白線斑蚊



## 5. 可能感染登革熱地區

全球登革熱發生的地區，主要在熱帶及亞熱帶有埃及斑蚊及白線斑蚊分布的國家，特別是埃及斑蚊較多之地區，包括亞洲、中南美洲、非洲及澳洲北部，以及部分太平洋地區島嶼。

此外，如果臺灣地區某一縣市發生登革熱流行，前往該地區，在未做好個人防護之情況下，也有可能感染登革熱。



## 6. 登革熱的潛伏期

一般人感染登革病毒經3-8天的潛伏期後開始發病，但少數人的潛伏期可達14天，因此衛生所做疫情調查（簡稱疫調）時要從14天前開始追蹤。



## 7. 區分埃及斑蚊與白線斑蚊習性

埃及斑蚊與白線斑蚊習性區分如下：

一、埃及斑蚊喜歡棲息在室內，多棲息在陰暗、潮濕、不通風的角落，例如在家中的廚房，在臥室則多停留於牆角、窗簾及懸掛之深色衣服上。

二、白線斑蚊的棲息場所主要為室外，活動場所多在離孳生源不遠且陰涼不通風的場所，例如盆栽、堆放雜物或輪胎處，以及孳生源附近的樹林草叢、竹林與空屋等處所。



## 8. 埃及斑蚊與白線斑蚊的吸血習慣

埃及斑蚊有間斷性吸血習性，即在吸血時易受干擾而飛離宿主，過後又重新尋找吸血對象（亦即易受驚嚇，不會一次吸到飽）；白線斑蚊吸血時不易受干擾，可連續吸血20-30秒，因此每次吸血只傳播一人，而且常被打死而無法再叮咬其他人。

### 埃及斑蚊

### 白線斑蚊

胸兩側一對七弦琴縱線  
中間一對黃色縱線

特徵

中胸樞板有一條白色縱紋

嘉義布袋以南各縣市

分布

全島平地及1500公尺以下山區

愛在室內，白天活動

習性

多在室外，白天活動

下午4-5點、上午9-10點

吸血高峰

日落前2-3小時  
日出前1-2小時

約25-32度

溫度

約25-32度



## 9. 斑蚊雌蚊吸血時間

傳染登革熱之病媒蚊為斑蚊雌蚊，雄蚊因口器退化，不能吸血，多吸食植物汁液。

雌蚊主要在白天活動及吸血，埃及斑蚊喜在室內棲息，主要吸人血，吸血高峰在下午4-5點，次高峰在上午9-10點；而白線斑蚊喜在室外棲息，一天內可見晨昏二個吸血高峰，約在當地日出前後1-2小時和日落前2-3小時，且下午高峰較上午高。



## 10. 斑蚊產卵地點

斑蚊不直接將卵產於水中，而是將卵產在積水容器內之粗糙表面或潮濕處，其卵具抗旱及耐低溫能力，埃及斑蚊的卵在乾燥半年以後尚具孵化能力，白線斑蚊的卵則約可保存三個月左右。



## 11. 病媒蚊孳生源與陽性容器

病媒蚊孳生源是病媒蚊幼蟲（孑孓）及蛹所生長的环境，以登革熱病媒蚊而言，其孳生源是指『所有積水容器』，故病媒蚊孳生的積水容器，即稱之為「陽性容器」，而「巡、倒、清、刷」是清除病媒蚊孳生源的最佳方法。





## 12. 登革熱病媒蚊幼蟲孳生源清除方法

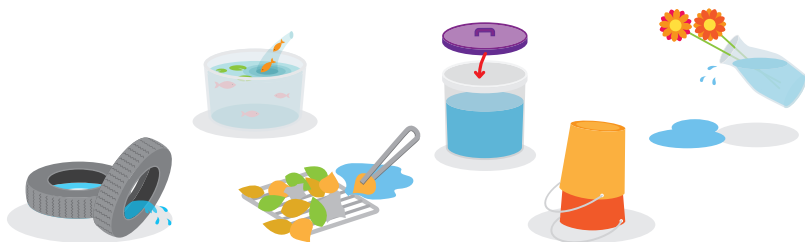
登革熱病媒蚊孳生源：

### 一、斑蚊孳生源：

- 1、埃及斑蚊：人工容器內積水（花器、水盤、瓶罐）、水溝積水處。
- 2、白線斑蚊：人工容器內積水（花器、輪胎、水盤、瓶罐）、天然容器內積水（竹洞、樹洞、葉液）。

### 二、解決方式：

- 1、盆栽底盤，每週清洗刷乾淨，並保持乾燥，以免登革熱病媒蚊孳生。
- 2、室外水耕盆栽：如種植睡蓮、水芙蓉、浮萍等，可飼養大肚魚、孔雀魚或臺灣鬥魚，嗜吃孑孓，以防登革熱病媒蚊孳生，或是可綁細砂網，防止蚊蟲產卵或孵化飛出。
- 3、室內水耕盆栽：如種植開運竹、黃金葛等須每週換水清洗或是盆口裝填細保麗龍或盆內裝五彩石或發泡煉石，水面不超過該介質。
- 4、天溝（屋頂排水溝）：下雨後天溝容易積水而孳生子孓，應定期清除樹枝、樹葉等易堵塞的東西，若有積水，可倒入漂白水防治。
- 5、廢棄馬桶：廢棄馬桶可用蓋子或木板等蓋住。





### 13. 蚊子飛高高

蚊子可以飛7層樓高，但蚊子也會搭電梯呀（電梯門開啟時進入）！蚊子雖然由地面垂直起飛直達十樓機率不大，但藉由氣流、工具的運送，還是可能登高的。所以請特別留意住家樓下、地下室或停車場是否佈滿了蚊子的孳生源（積水容器）喔！



### 14. 防疫工作「巡、倒、清、刷」作為

- 一、「巡」，經常巡檢，檢查居家室內外可能積水的容器。
- 二、「倒」，倒掉積水，不要的器物予以丟棄。
- 三、「清」，減少容器，使用的器具也都應該澈底清潔。
- 四、「刷」，去除蟲卵，收拾或倒置勿再積水養蚊。





## 15. 大家動手清除孳生源的重要性

清除所有積水容器是預防登革熱最有效的辦法，必須大家一起參與，共同清除孳生源、保護自己，才能短時間內達成目的，所以改變個人行為，妥善管理容器並避免棄置各種積水容器，才能一勞永逸的將孳生源清除。

傾倒積水容器時，注意不可倒入水溝，應倒於陽光曝曬下的地面較為適當。



## 16. 住家中容易孳生蚊子的地方

住家中應注意的地方如下：

一、戶內常見孳生源：萬年青、黃金葛等水生植物之花器、冰箱底盤、插花、花盆底盤、廁所馬桶、水箱、儲水的水桶、飲水機、烘碗機、飲茶之水盤、大樓地下室、機械停車位底層積水、馬達水槽、集水井、消防儲水池等。

二、戶外常見孳生源：屋簷排水槽(天溝)、曬衣架、水泥樁上可積水水管、車棚、騎樓遮陽或擋雨之帆布架、自來水表、冷氣機集水桶、積水不流動之水溝、家禽、家畜與鳥類飲用水槽、廢棄輪胎、廢棄馬桶、廢棄浴缸、廢棄安全帽、廢棄空瓶、廢棄工具箱、花柱凹槽、保險桿凹槽等。



## 17. 菜園或果樹園容易孳生蚊子的地方

菜園或果樹園應注意的地方如下：

水桶、水推車、輪胎、保麗龍、澆花器、雨鞋、椰子殼、塑膠桶、樹葉、竹籬笆竹節頂端、樹洞、竹洞、覆蓋物品或地面帆布等。



## 18. 廢棄容器預防孳生源的方法

不要隨意堆積或亂丟廢棄容器於戶外，常見廢棄容器包括飲料罐、便當盒、臉盆、水族箱、浴缸、馬桶等，廢棄容器內如有積水應隨手倒掉並儘速清除。



## 19. 廢棄車輛處理方式

無車牌的車子如被認定為廢棄車輛，通報清潔隊，清潔隊會去貼單，一星期內如人無移走，會依規定辦理拖吊；車子如有車牌，則警察單位會查出車主，請車主處理，否則仍會拖吊，避免造成登革熱陽性地點。



## 20. 水生植物預防孳生源的方法



一般常見的水生植物包括黃金葛、萬年青、水芙蓉等，其預防孳生源方法如下：

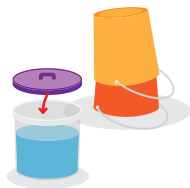
- 一、將小石頭或彩色的膠質物放入容器，水面不可超過石頭或膠質物表面。
- 二、將食蚊魚放入種水生植物的容器內。常見的食蚊魚包括孔雀魚、大肚魚、臺灣鬥魚等。



## 21. 貯水容器預防孳生源的方法

一般常見的貯水容器包括澆花、洗滌的水桶、陶甕、水泥槽等，其預防孳生源的方法如下：

- 一、不用時倒置。
- 二、使用時加蓋密封。若無法密封，可養食蚊魚，或鋪細紗網。





## 22. 天然容器預防變成孳生源的方法

天然容器如樹洞、竹筒等；樹洞可以填土或種植植物，避免形成積水之環境，而竹筒可在竹節處砍斷，勿留積水。



## 23. 屋後溝或髒水溝預防變成孳生源

- 一、最佳屋後溝狀態為清潔不積水或保持流動暢通。
- 二、屋後溝屬私領域，應由住戶自行疏通。
- 三、屋後溝有積水不易清理情況，可採定期投藥方式，但要注意不要造成二次污染。



## 24. 預防被蚊蟲叮咬

清除積水容器（孳生源）並定期巡查居家環境整潔是防止病媒蚊孳生的不二法門，也是目前防治登革熱最根本的方法。

此外，可透過穿著淺色長袖衣褲、身體裸露部位塗抹衛生福利部核可的防蚊藥劑（蚊蟲忌避劑）之個人保護措施，避免蚊蟲叮咬。

防蚊藥劑中，DEET（待乙妥）為現今最有效且最被廣泛使用於防蚊藥劑的成份。建議成人可選用DEET濃度 $\leq 50\%$ 的防蚊藥劑，而年齡兩個月以上的孩童，只建議使用DEET濃度為 $10\%$ 至 $30\%$ 的防蚊藥劑，且回到戶內後要清洗乾淨。年齡兩個月以下的嬰兒，不建議使用含有DEET成份之防蚊藥劑，建議使用外在遮蔽的方式（例如淺色長袖衣褲及蚊帳）防止蚊蟲叮咬。





## 25. 正確使用防蚊藥品

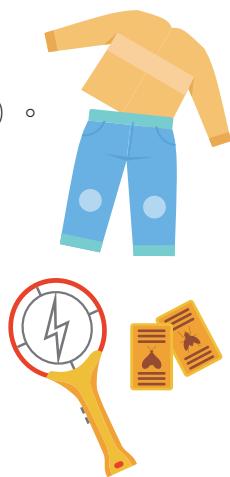
如果在戶外或蚊蟲多的地方，除穿淺色長袖衣褲外，亦可使用防蚊藥品，並建議噴灑或塗抹在皮膚裸露處，才能在皮膚表面形成保護膜以預防蚊蟲叮咬。另外，防蚊藥品中DEET濃度與藥效並無直接關係，而是與藥效持續時間有關，一般來說，較高濃度的DEET能提供較持久的防蚊保護。流汗較多或發現蚊子開始在身邊盤旋聚集時，建議應要補擦。



## 26. 醫師診斷為登革熱患者時應注意事項

民眾經醫師診斷為登革熱患者時，應注意以下幾點：

- 一、遵照醫師指示服藥、休息、多喝水。
- 二、自發病後5日內，應注意避免被蚊子叮咬，而將病毒藉此散播出去。
- 三、建議防蚊措施：
  - 1、家中裝設紗窗紗門。
  - 2、穿著淺色、長袖衣褲。
  - 3、使用捕蚊燈或電蚊拍（蚊香僅具驅蚊效果）。
  - 4、必要時塗抹含DEET防蚊藥劑。
  - 5、掛蚊帳，僅能治標，防止成蚊叮咬；另斑蚊的吸血時間大部份為白天，所以還是必須注重於孳生源清除才能治本。
  - 6、生病期間儘量在家休息，不要趴趴走。





## 27. 社區內發生登革熱，應預防疫情擴散

登革熱病例發生之地區，民眾應配合衛生所，進行下列防治工作。

一、接受訪視、提供正確及詳實資訊，有疑似症狀者應接受抽血檢驗。

二、經綜合評估後如有必要，患者住家及工作地方半徑50公尺範圍內的住戶，將實施成蟲化學防治措施，以殺死可能帶病毒的成蚊，防止疫情擴散。

三、配合進行病媒蚊孳生源查核及清除，主要是清除居家內外之積水容器，使病媒蚊無繁殖場所與機會，才能預防疫情擴散。



## 28. 預防登革熱民眾應配合衛生局的項目

衛生局需到住戶辦理登革熱防治，民眾應配合事項如下

一、衛生局接到疑似病例通報，對於患者居住地、工作地、其他可能感染地點及在病毒血症期間停留達2小時以上之地點，將於48小時內至前述地點進行相關防治工作（如孳生源清除與查核工作等），以迅速撲滅病媒蚊，避免疫情擴大或再出現其他登革熱病例。

二、如拒絕配合孳生源清除、查核，依傳染病防治法第70條，可處新臺幣三千元以上一萬五千元以下罰鍰。衛生局依法通知將強制進入住家實施防疫工作時，如果無人在家，衛生局（所）可依傳染病防治法第38條，會同相關人員強制開鎖進入住家實施防

疫工作，若當場查獲病媒蚊孳生源者，依傳染病防治法第70條，可處新臺幣三千元以上一萬五千元以下罰鍰。

三、地方政府衛生單位會在噴藥前事先通知劃定噴藥範圍內的住戶，如住戶當時不在，則發放或張貼噴藥通知單，請民眾將餐具、食物及衣服等物品收妥，關閉火源及電源等，如拒絕強制實施防疫工作時，依傳染病防治法第67條，處新臺幣六萬元以上三十萬元以下罰鍰。



## 29. 配合政府於家中實施防疫工時，如需上班或外出的解決方式

一、依據2015年6月17日修正公布之傳染病防治法第38條第2項略以「前項經通知且親自到場之人員，其所屬機關（構）、學校、團體、公司、廠場，應依主管機關之指示給予公假」，如經執行本次防疫工作之主管機關通知，且親自到場配合防疫工作，並確實有向工作單位請假需求之民眾，其所屬工作單位應依主管機關指示給予公假。

二、如果於通知實施防疫工作之時間內，因特殊因素而無法配合，可事先依通知單上的聯絡方式與負責單位溝通。







### 30. 有疑似病例發生時，環保局、衛生局及警察局應執行的事項

環保局：規畫確診個案居住地100公尺內戶外噴藥。

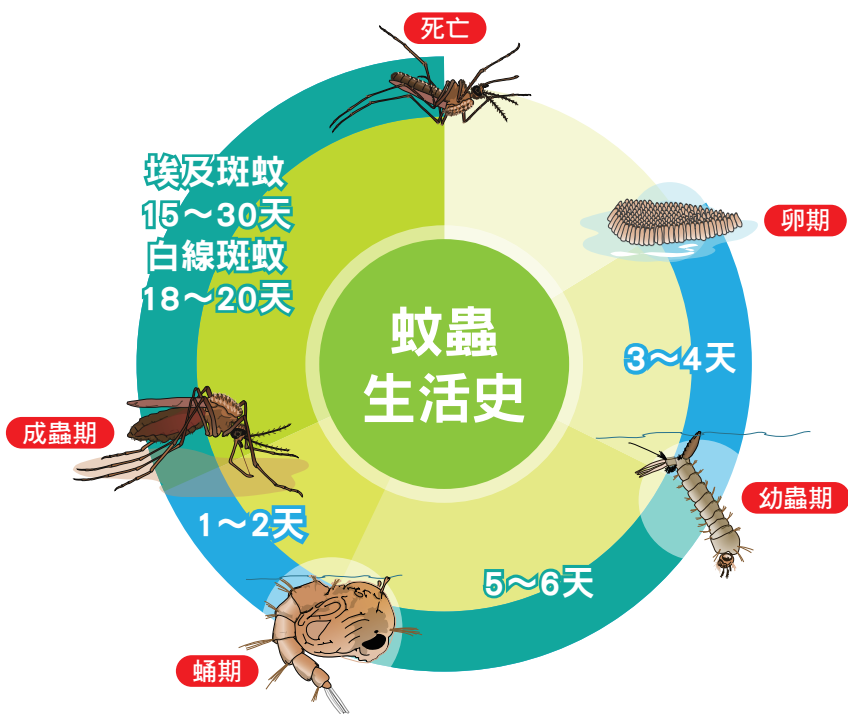
衛生局：轄區衛生所24小時內於個案住家內放置噴霧罐，經衛生局通報中央主管機關，如中央主管機關確定施以化學防治（噴藥），由轄區衛生所及公所人員於個案居住地半徑50公尺範圍內貼單，貼單後需於48小時內完成噴藥。

當發現空屋且必須進入噴灑藥劑防疫，卻找不到屋主時，通知里長協同衛生局、警察局及鎖匠開門進入孳清及噴藥，而警察人員會錄影存證。

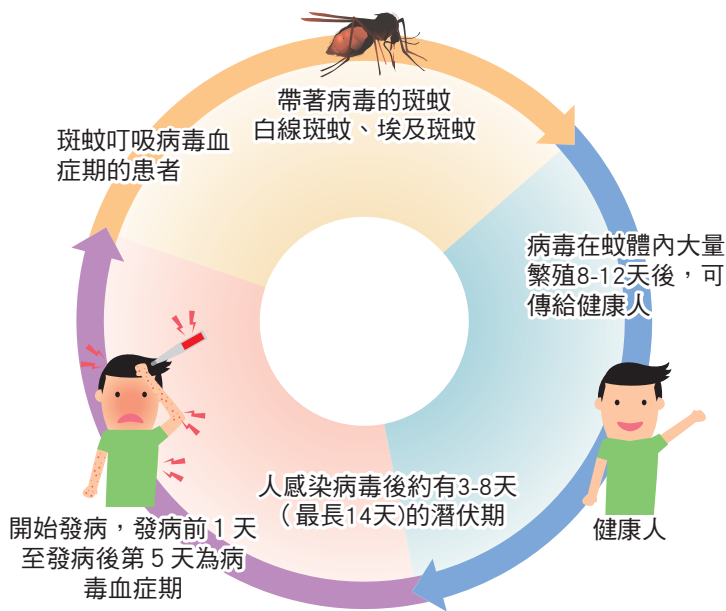


## 附錄一 斑蚊之生活史為何

斑蚊生活史包括卵、幼蟲（孑孓）、蛹、成蚊四階段，而其發育所需的時間常因溫度、食物的狀況而有不同。一般而言，斑蚊平均卵期3-4天，幼蟲期5-6天，蛹期1-2天，雌蚊約可存活15-30天，雄蚊約7-14天。埃及斑蚊從成蟲到死亡約15-30天、白線斑蚊成蟲到死亡約18-20天（如下圖所示）。



## 附錄二 斑蚊入侵途徑



### 溫馨小提醒：

帶病毒的斑蚊可存活1-2個月到處叮咬人，所以在病毒血症期的患者要避免外出趴趴走哦！

## 登革熱

登革熱俗稱『天狗熱』或『斷骨熱』，藉由帶有登革病毒的埃及斑蚊或白線斑蚊叮咬而感染的急性傳染病，一共分為四型。

## 交叉感染

第一次感染某型登革熱後，將會對該型病毒終身免疫。但若又感染其他型登革熱，則易出現「登革熱重症」，死亡率高達10-50%。

## 附錄三 登革熱症狀

### 典型登革熱症狀

頭痛  
發燒38度以上

後眼窩痛

發燒3-5天後  
皮膚出現紅疹

骨頭關節  
肌肉痛

### 登革熱警示徵象

昏昏欲睡

流鼻血

持續嘔吐  
牙齦出血

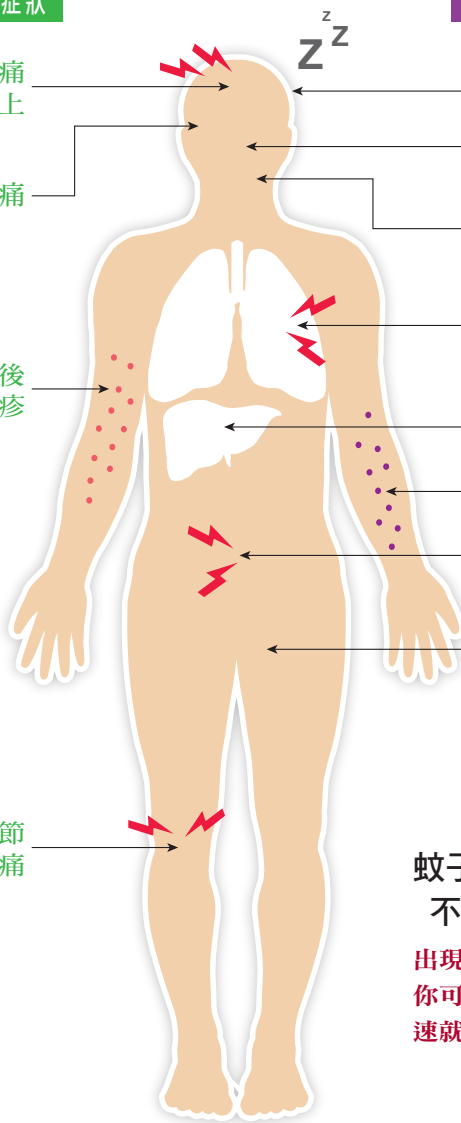
胸水

肝臟腫大

皮膚出現紫斑  
或皮下出血

嚴重腹痛

解黑便



蚊子叮咬  
不是小事？

出現上述症狀，  
你可能感染登革熱，  
速就醫！

## 附錄四 登革熱防制居家自我檢查表

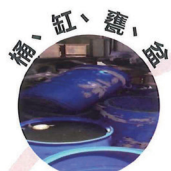
民眾未主動清除病媒蚊子孳子，經查獲依法可處新台幣  
3千至1萬5千元以下罰鍰

# 巡

# 倒

# 清

# 刷



有  無  馬上清除



有  無  馬上清除



有  無  馬上清除



有  無  馬上清除



有  無  馬上清除



有  無  馬上清除



有  無  馬上清除



有  無  馬上清除



有  無  馬上清除



有  無  馬上清除



有  無  馬上清除



有  無  馬上清除

### ● 會積水的地方都可能變成孳子的溫床，以下的地方也要注意：

雨棚積水、屋頂排水溝、水錶與管線基座積水、雜物堆積、寵物飲水與飼料碗、樹洞及曬衣桿插孔…等；請提醒家人做好居家自我檢查，消滅登革熱病媒蚊孳生源，捷足先登，守護健康！



## 臺南市鹽水區公所

台南市鹽水區中山路47號

電話：(06) 652-1038



## 臺南市鹽水區衛生所

臺南市鹽水區武廟路1號

電話：(06) 652-1041

(廣告)