

# 3



## 地震災害篇

## 一 地震時我該如何應變



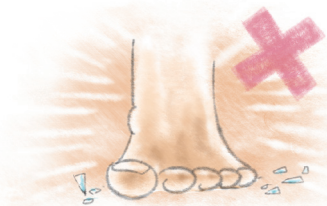
在室外時，小心路樹倒塌、電線掉落，以及招牌、冷氣機、花盆、屋瓦、碎玻璃…等物品砸落；並應遠離工地、電線桿、圍牆…等區域，行動時要保持冷靜，切勿慌忙衝撞。

在室內場所時，依環境類別簡列應變作為如下：

趴下 (Drop)、找掩蔽 (Cover)、抓牢桌腳 (Hold on)，首先須確保自身安全。



身處臥室：用枕頭、棉被保護頭部及身體，避免被電燈、窗戶玻璃等掉落物砸傷。

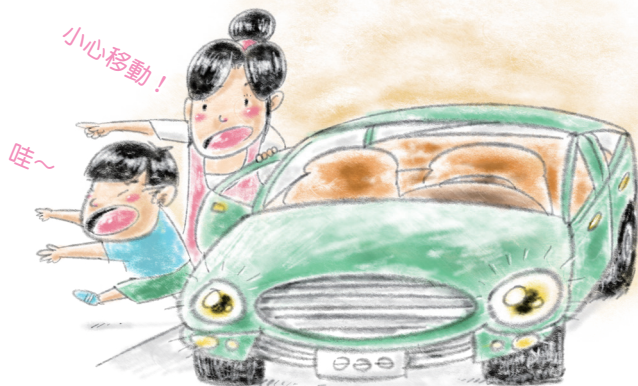


運用家庭防災卡進行避難，移動時避免赤腳行走，並移動至相對安全區域待救。

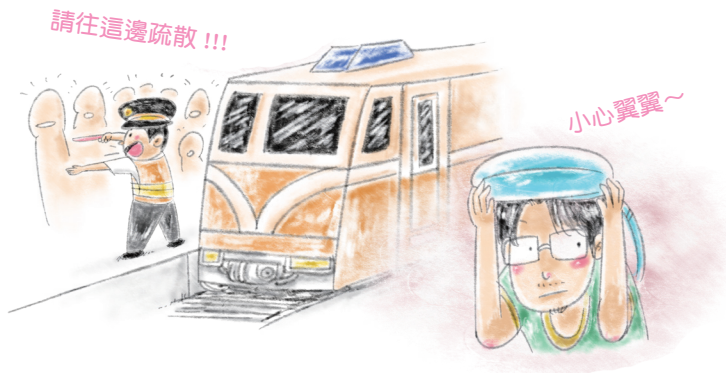


在學校時：趴下 (Drop)、找掩蔽 (Cover)、抓牢桌腳 (Hold on)，首先須確保自身安全。迅速躲至課桌底下並確保自身安全，走廊上應蹲低避開窗戶躲在圍牆邊，在樓梯間要緊握扶手，並聽從學校老師的指示行動。

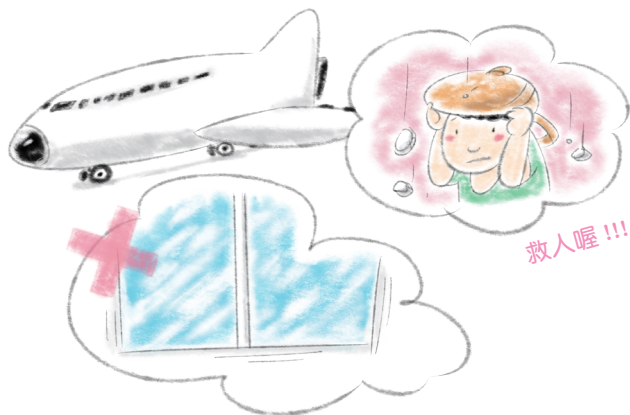
在電梯內時，馬上按下每一樓層的按鍵、雙手緊握手把、身體背部跟頭部緊貼電梯內牆成一直線保護脊椎，雙腳呈微彎姿勢減少衝擊造成的傷害。



在車輛行駛中，打開警示燈緩慢駛向車道右側路邊熄火，並將車鑰匙留在車上，人員離開車輛時記得攜帶個人貴重物品及證件並儘可能移至空曠地待援。



在車站時，躲入候車椅子下方或移動至附近的柱子或牆壁邊蹲低掩護、運用手邊包包、行李或衣物保護頭部安全，避免跌下月台，並配合車站人員引導疏散避難；在車廂裡緊握扶手、吊環或椅背確保自身安全，並配合站務人員引導疏散。



在機場時，躲入候機椅子下方或移動至附近的柱子或牆壁，避免上方輕鋼架、燈具等掉落物砸傷，遠離大片帷幕玻璃，並運用手邊行李、背包或衣物掩護頭部或身體。

## 二 震災後我該怎麼辦



先確保自身安全，確定地震搖晃停止後，確認關閉家中火源及電源，前往事前規劃緊急集合點找尋家人，並利用 1991 確認家人平安。

受困時，先保持冷靜確認自己身在何處，運用身邊手機或電話求援，無訊號時運用手邊硬物敲打牆面發出聲音，讓救災人員知道自已的位置。





進行避難疏散時，留意四周鄰居狀況，確認是否有人仍受困，必要時協助避難或簡易包紮救護。

感謝您~年輕人



嚶~



### 其他疏散避難應注意事項

確認安全疏散路線，並配合區公所、里幹事、警察、消防及民防人員等防災人員指示；疏散避難時要相互照應避免單獨行動，並協助老弱婦孺疏散撤離。

請往這邊走~



避難時間長短與返家重建家園時機，應依區公所、里幹事、警察、消防及民防人員等防災人員指示，切勿自行返回家園，以免發生危險。

## 地震所伴隨的海嘯應變



### 認識海嘯警報

#### 1、發布

(一) 具語音廣播：語音鳴 5 秒停 5 秒再鳴 5 秒，合計 15 秒後，改以語音廣播疏散內容二次。

- 1、近海海嘯廣播詞：海嘯警報，海嘯警報，請所有民眾迅速往高處疏散。(並視災害狀況持續發布之)
- 2、遠地海嘯廣播詞：海嘯警報，海嘯警報，海嘯即將於 00 時 00 分來襲，請所有民眾迅速往高處疏散。(並視災害狀況持續發布之)

(二) 不具語音廣播：鳴 5 秒停 5 秒，反覆 9 次共計 85 秒。

#### 2、解除 一長音 90 秒。

### 迅速至最近的海嘯避難收容處所或高地避難

平時即應瞭解所在地的防災地圖(市府及區公所網頁可提供下載)，瞭解最近的海嘯避難收容處所在何處，並迅速前往避難。





# 4



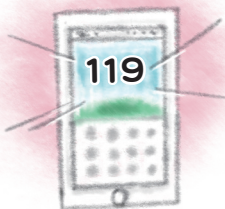
颱風災害篇

# 一 颱洪期間我該怎麼辦



有關颱洪期間相關防災資訊，可上網查詢「臺南市政府災害應變告示網」<http://disaster.tainan.gov.tw/disaster/>。

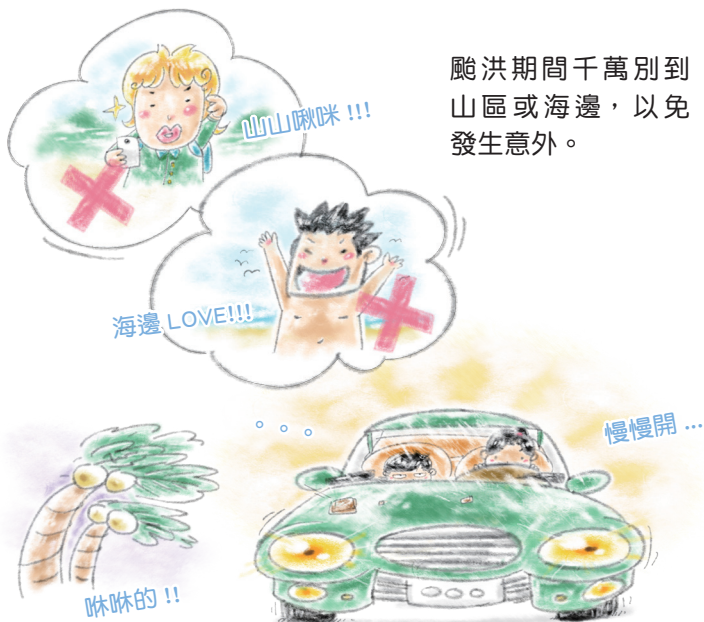
加入台南水情即時通可瞭解颱洪期間相關水位、雨量、低窪區淹水警戒及洩洪推播等資訊。



颱洪期間市府災害應變中心開設後，如遇緊急案件除撥打 119、110 或 1999 外，也可直撥 06-2989119 臺南市災害應變中心即時受理報案。

停電時，使用火源時要遠離可燃物，小心造成火災。





颱風期間千萬別到山區或海邊，以免發生意外。

颱風期間若不得已在外開車要開大燈減速慢行，且要隨時注意道路狀況，行駛中如遇強風侵襲、路面或涵洞積水，則應停在路邊或找安全處所掩蔽，不可強行駕駛。



強風容易造成招牌、路樹掉落或廣告物、鐵皮屋頂飛起，非必要時避免外出。

留意住家鄰居情況，  
必要時協助避難或關  
心照護。



## 疏散避難



確認安全疏散路線，並配合區公所、里幹事、警察、消防及民防人員等防災人員指示；疏散避難要相互照應不可單獨行動，並協助老弱婦孺疏散撤離。

快救救我～



如果不小心受困，利用身邊通訊設備通報自己或家人受災地點，並盡可能讓救援人員知道自己的確切位置與現況。

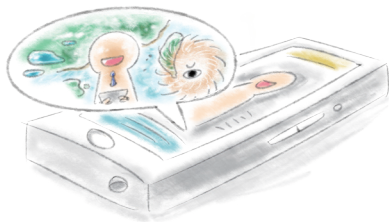
大家一起加油!!!

避難時間長短與返家重建家園時機，應依區公所、里幹事、警察、消防等防災人員指示，切勿自行返回家園，以免發生危險。



## 二 災後復原我該怎麼做

颱風即將遠離~



持續注意氣象報告或查詢臺南市政府災害應變告示網，確定颱風離開後才能外出，並隨時留意四周狀況。

我掃~

檢查房屋外觀，電線及瓦斯管線是否損壞，並打掃屋外住家環境，排除積水並確實消毒以防治登革熱等傳染病。





外出時注意是否有受損的招牌、路樹或交通號誌，並留意道路、水溝、橋樑等設施是否積水損壞，有任何問題都可撥打 1999 台南市民服務熱線。

災情嚴重!!  
快打 1999 ~



## 登革熱 防蚊四寶

1、容器刷洗乾的好



2、植物花瓶清理妙



3、內外積水勤清掃



4、容器丟棄先打包

