

Family Education Center, Tainan City

# 心·家

i=Information

夏季號

弱勢家庭

指導單位／教育部、臺南市政府

主辦單位／臺南市家庭教育中心

承辦單位／臺南市鹽水區鹽水國民小學

刊名／賴昭貴校長墨寶

ISSN 2313-2434



臺南市家庭教育中心  
Family Education Center, Tainan City

# 心·家 目錄 夏季號

## CONTENTS

### 1 專題論述

1 從系統觀談弱勢家庭之支持

### 5 一般論述

5 電影「不能沒有你」觀後感

9 生命教育在我家

12 幫助孩子走出弱勢的象牙塔

### 14 家庭資源停看聽

14 寶貝，讓我們一起呵護你！

### 16 資源網絡

16 各局處室相關資源連結



# 從系統觀談弱勢家庭之支持

南臺科技大學教育領導與評鑑研究所助理教授兼學務長 王揚智

## 一、前言

隨著社會進步、經濟的發展，以及人文關懷素養的提升，在我們的社會裡，以弱勢家庭為對象的扶助資源越來越多，雖然都出自善意，但常出現缺失。為何出現此現象，深究其因，乃是這些扶助工作介入時彼此缺乏協調；同時也因處置的重點都放在個人和問題本身，並未考慮到家庭系統裡的相關因素與需求，故常造成事倍功半或未能符應被扶助者需求的缺失。為改善此缺失必須要有新的思維和新的工作模式來因應。因此，以系統觀的處置思維，應是一個有效且更具統整性的人性化服務模式。

## 二、系統觀

何謂系統觀？在我們討論的議題當中常會提到「系統」這個詞，它富有相當多的範疇。例如：社會系統、服務系統、醫療系統、家庭系統等。系統與結合有關，它強調部分與部分之間，用一種特殊的方式互相聯結，因此具有可預測的成分。但不同的系統各有其獨特性，每一種系統都是由出現的模式組合而成。例如：家庭會依本身之結構，且可預測的模式運行。如果想要了解系統的概念如何應用到人類身上，必須先牢記聯結和重複模式的概念。此外，

也必須重視系統的其他共同特性，包括次系統的存在，各部分之間互相影響的方式，以及每一個系統都會經歷穩定與變動的階段。(劉瓊瑛譯，2002)。

「系統觀」是具有統整、系統化的特性，如使用於弱勢家庭扶助，將更能有助於被服務家庭處置問題之改善。以下分述家庭系統與社會系統對弱勢家庭的扶助關係。

### (一)家庭系統

家庭是一個特殊系統，具有獨特的結構、模式與特性，以形成穩定性和促成改變(劉瓊瑛譯，2002)。在家庭系統中每一個成員發生改變時會影響到另一個成員，而受影響的成員也將反應轉回來影響第一個成員，家庭就是這樣一個互動、相互依賴的系統(謝秀芬，1997)。同時，家庭也是一個生態系統，它是環境和社區的一部分，是在廣泛的生態環境中，一個複雜且相互連鎖的系統。家庭本身是個整體系統外，其中亦有許多次系統，其主要次系統有：親子次系統、配偶次系統和兄弟姐妹次系統，彼此間相互緊密連結。

所以，要做好弱勢家庭支持工作，必須建立一個系統觀，以家庭為取向，用一套完整的理論來深入了解家庭與詮釋家庭的重要性，再透過實務技術來協助家庭運用及建立資源，達到問題的改善或解決。



## (二)社會系統

採社會系統觀點，是將焦點放在比個人與家庭更寬廣的社會層面（超系統），強調家庭無法自外於社會脈絡 (Boss, 1988)。

運用社會系統概念了解處於弱勢的家庭，家庭被視為一有機體，兼具有象徵性符號與實體結構，家庭為了成長與生存必須同時具備工具型與情感型功能以維持家庭界域 (Boss, 1988)，一如其他的社會系統，也必須維持一種功能性的穩定。換言之，家庭是次級系統（個別成員與對偶關係）與超系統（社區、文化與國家）互動下的產物。

## (三)家庭系統與社會系統的連結

在實施弱勢家庭支持工作時，必須以系統觀點來檢視狀況，要考慮整個事件的複雜性，包括思考方式、設定目標等，如此才能妥善運用合宜的策略，對受扶助對象才有實質的幫助，不致於造成二度傷害。

有此認知之後，對弱勢家庭扶助時，要將家庭與社會兩個系統，甚至存在網絡中可能影響的次系統也要一併納入考慮，彼此建立連結與合作關係，方能確保扶助策略實施之有效。

## 三、弱勢家庭與弱勢家庭的壓力

弱勢家庭，一般社會將其界定為，具有經濟弱勢、文化弱勢、教育弱勢、社會弱勢等情況，造成其家庭生活困難、混亂，伴隨而來的是可能是貧窮、暴力、藥物濫用、酗酒、失婚等諸多現象出現，而受到社會責難，甚至被視為是社會的負擔。但對弱勢家庭也有另一完全不同的觀點，認為弱勢家庭的成因是經濟蕭條和保守政策

下的犧牲者。

社會隨著工業科技化發展與人口都市集中化，人們的生活變得複雜且非人性化。由於高度的經濟發展，引發了貧富差距大的 M 型社會，加劇了社會疏離感，使自殺、酒癮、藥癮等心理失調的人數不斷攀升。家是傳統上適應經濟社會改變最後的精神堡壘，它提供家庭成員情緒需求的功能，也因社會 M 型發展後更加重此功能。因此，不論從個人發展或社會變遷的觀點思考，家庭壓力勢無可避免，尤其弱勢家庭的壓力更大。以下就弱勢家庭可能的壓力源說明之。

### (一)婚姻壓力

婚姻壓力是指，婚姻或伴侶關係中一人或二人覺得他們的婚姻關係遭遇嚴重的問題，並且會影響婚姻的穩定程度。壓力 (distress) 是由：不斷的抱怨引起衝突，以及缺乏處理衝突的能力，因此無法維持婚姻關係的融合與親密所導致 (鄭維瑄、楊康臨、黃郁婷, 2004)。弱勢家庭常因長期處於不利的社經地位，夫妻受生活問題困擾著，導致情緒受影響，漸漸產生溝通不良與衝突，形成婚姻關係的緊張。

### (二)環境壓力

家庭是社會系統中最小的單位，且與環境息息相關，家庭是無法脫離環境而生存，並受其影響極大。環境本身具動態性且複雜，分為社會環境與物質環境兩大部分，事實這兩體系是以複雜的方式交相影響，物質和社會環境的互動影響人類行為。相對的，人類行為也會影響或改變物質、社會環境、文化典範及價值的發展方向。弱勢家庭不論在社會環境或是物質環境的



資源相當欠缺，因而產生極度無力感，會使弱勢家庭受非行社會、行為所牽引，致背離社會道德規範。

### (三)經濟壓力

經濟壓力會增加家庭系統的脆弱性及成員間的互賴程度；家庭關係中的個人功能可能因經濟壓力而改變，如失業的丈夫可能將怒氣與敵意發洩在妻子身上，經濟壓力也可能改變家庭成員的角色與責任，例如家庭成員必須分擔家庭經濟供應者的角色或減少不必要的開支，以面對家庭收入減少的困境。家庭經濟困難時，適當的財務策略可減少或降低配偶間衝突，如能夠在面臨財務困窘時交換正向支持行為的配偶，對經濟壓力有較好的抗壓性，有效的問題解決技巧，亦可降低因經濟壓力引起的婚姻衝突與緊張（Conger et al, 1999）。

### (四)人際壓力

人際關係的建立與社會化程度有相互關係存在，而社會化程度與生長環境和教養態度也有某程度相關。審視弱勢家庭常處於文化不利的地位，尤其經濟困難常帶給家庭在物質上、身體的及精神層面的缺乏，甚至社會上一般對弱勢家庭觀點的偏誤，認為其是社會的負擔等，嚴重影響家庭參與各種的社會活動，如果調適不良，家庭的人際長期處於壓力之下，會加深對社會互動的影響，致使人際關係漸漸疏遠，甚至與人群隔離。

### (五)親職教養壓力

親職壓力在心理層面的定義是對親職角色需求之內在反應(Deater-Deckard,1998)；在關係或家庭系統層面，壓力被視為

是隨著轉變，而存在於關係系統之壓力(Boss,1988)。此外，親職壓力有部分源自於母親和父親之諸多不同的系統連結，包括突然失業、婚姻品質不佳，以及其他家庭成員的問題所造成。而教養壓力指的是實施教養行為時的責任，以及每天需要做的事情所產生的壓力。弱勢家庭中親職教養問題，很可能由於家庭功能的喪失或各種物質環境、心理環境，無法獲得適時的紓解，容易使孩子產生負面情緒，最終偏差行為顯現。此時，父母感覺到挫折、困擾、擔心、不愉快，以及感覺能力不足，而增加教養壓力。

## 四、以系統取向對弱勢家庭支持做法

### (一)避免產生副作用與系統問題

一個弱勢家庭的支持與問題處置，應謹慎因應，避免造成更多複雜的副作用，如果想要幫助改善弱勢家庭的狀況，不只要是有好的計畫和有效的策略，同時也必須清楚處置策略可能帶來的系統問題。

### (二)注重支持體系的溝通協調

對弱勢家庭投入更多的時間或心力，甚至金錢，雖是件好事，但重要的是這些投入的力量，彼此之間必須經過協調，不然會使受扶助的弱勢家庭產生更多的挫折感，並認為支持體系無效率與亂無章法，甚至不再相信任何人。因此，適切合宜的支持，應該是讓受支持者感受到被尊重與關心，支持者應有成熟的諮商溝通技巧，並善用同理心，同時盡可能充分了解弱勢家庭所有生活事件，才能讓受扶助者有所感受，進而漸漸的加深信賴關係，最後達到家庭狀況改善與自立自強的結果。



### (三)與弱勢家庭建立夥伴關係

弱勢家庭，大多因有著生活經濟等困難，甚至產生社會適應不良之問題行為，讓社會一般人認為是社會的負擔外，其本身同時亦有身心理方面的困擾，而漸漸與社會疏離，對人或社會存有某程度的不安全感、不信任感，甚至是仇視對立。協助弱勢家庭從第一次接觸開始，就必須以同理心讓受扶助者感覺受到尊重、支持與關心，並能促進家庭全員充分參與，以建立與弱勢家庭彼此積極的夥伴關係。

### (四)提供完整安全網絡關照家庭全員

在家庭依附關係的背後，可能隱藏深層的情感與矛盾的情緒。弱勢家庭伴隨家庭生活狀況的不穩定，貧窮、藥物、暴力等問題可能增加，家庭的弱小成員如：兒童、婦女容易陷入險境，需要保護系統的幫助。此時如能採取家庭系統取向的支持，

觀照家庭全員，各相關的支持體系成為一個合作的系統，共同為受支持者提供一個安全網絡，協助解決其問題、痛苦以及保護弱者等。

### (五)協助探索各種可能改善的模式

大部分失能的弱勢家庭，常常只是部分功能未彰顯或運作不佳而已。但功能失常的家庭害怕改變，也不知道如何改變，他們需要技術性的協助，此時支持者應及時的介入，幫忙弱勢家庭重新定義價值與方向，並積極指導探索新的進路，協助建立自信的力量。

## 五、結語－ 以同理、包容的心相互接納

人類社會本有天生與後天人為的差異。所以，人與人相處的藍圖是因應每個社會的差異而設計。人類希望可以達到完全的發展，或許人可以選擇適合彼此當下的生活方式，相互獲得滿足，這種滿足的生活方式，大概就是未來家庭的趨勢（吳就君，2000）。但事實上，這種生活方式的改變與發展不是一蹴可幾，而是必須透過長期的努力，我們要對未來家庭發展感到樂觀，人們的觀念與態度會因教育而改變，整個社會會隨人們能夠相互真誠，會以同理心與包容心相互接納而改變，並透過系統觀整合資源，對弱勢家庭全面觀照，相信許多弱勢家庭所帶來的問題，如：貧窮、暴力、歧視、親職等壓力，將可獲得解決，建構出幸福、平等、祥和的社會。

< 因篇幅關係參考文獻省略 >



# 電影「不能沒有你」觀後感

## —以家庭復原力及家庭生態觀點探討 需要關懷家庭輔導網絡—

涂信忠

一般論述

### 壹、前言

本文係以 Smith (2001/2004) 的觀點，將電影視為在不同社會、文化脈絡下的「再現文類文本」，是蘊含著文化性、技術性、社會性的因子的「文化產品」。亦即把「電影」置於更寬廣的社會、文化脈絡中進行「文化研究」的過程。從事家庭教育工作期間，筆者曾參與原住民、受刑人、新移民、中輟生等家庭教育工作，這些家庭中有許多是單親或隔代教養家庭，我一直不願意以「弱勢家庭」稱之，原因是當我們在訴說一個弱勢族群的同時，相對承認有一個強勢族群的存在。在多元的後現代社會中，何為強勢？誰屬弱勢？其界定標準似乎沒有人能精準描繪，況且多元社會中隨著個人的努力程度、環境條件的變遷、機會的選擇、時間的遞移等因素，弱勢、強勢的持續機率，誰都無法十分把握的預料。本文之所謂「需要關懷家庭」指的是：「當下」仍處於經濟不利、資源不足的家庭而言，它是「暫時」的狀況。

### 貳、電影「不能沒有你」觀後感

電影「不能沒有你」是編劇及導演針對社會事件改編製作的，企圖探討「親情可貴」及「法令規章不足」兩大議題（陳文彬，2009），而以「社會不公平」來彰顯。描述民國 92 年在台北市忠孝東路與中

山南路交叉口的天橋上，有一對父女準備跳橋，阮姓父親抱著親生女兒大喊：「社會不公平…」，在與警方僵持一個多小時之後，終於結束了險象環生的景象，父親被羈押，女兒被安置於寄養家庭…（陳文彬，2009）。他們雖然被強制分開了，父親繼續透過各種方式希望爭取女兒的監護權，而女兒從分開的那天之後就不再跟人說話了。一直到兩年之後，他們才有機會再見面……筆者將影片內涵分類為：親情可貴、相依為命、力爭親權、無奈屈服與勵精圖治，簡要說明如下：

#### 一、親情可貴

編劇及導演以貫穿全劇的「親情」撼動了觀眾的情緒，它彰顯了家庭功能之一的「家人凝聚力」，這種力量可以促使家庭成員正向面對家庭議題，共同承擔家庭所遭遇的挫折，進而尋求解決問題的策略與方法，是「家庭復原力」的重要基礎。筆者以家庭教育工作者的角度觀之，編劇及導演這方面的訴說，是本片最具有價值也是最值得讚賞的部分之一。

#### 二、相依為命

整部影片最令觀眾印象深刻之一，是如影隨形的父女相依為命的情景，包括：工作場域、家居生活、北上請託、被迫分離時的慘叫聲，及兩年來妹子拒絕與人互



動等，都能清楚了看出父女的緊密黏膩的連結，說明了需要關懷家庭之家人情感，一樣可以透過互相關懷、彼此同理的歷程，攜手並肩建立「生命共同體」的心靈契合。

### 三、力爭親權

影片中以李武雄力爭女兒的監護權來凸顯「法令規章不足」，是令人動容的另一主軸，也是促使各級政府機關辦理「電影讀書會」的主要原因。在公務人員必須依法行政的前提下，觀眾看到一個「單純」的父親在有限的資源下，不厭其煩的奔波受累，為的只是要爭取女兒的監護權，提供女兒一個「正當」的名分，以利其就學，充分彰顯了「父愛」的精神。

### 四、無奈屈服

影片以跳天橋新聞事件破題，來宣告故事「無奈」的終結，李武雄從台北的「抗議」文化中，聯想到的跳天橋舉動，其心路歷程很容易理解，卻也說明了「抗議」文化誤導了社會基層人員的思考模式，以李武雄而言，不適切的抗議舉動，帶來其最不願意接受的父女失散，外加「公共危險」的罪名而身繫囹圄，讓觀眾感受到這種方式的屈服，代價太過於沉重。

### 五、勵精圖治

自始至終李武雄展現其「勵精圖治」的精神，他清楚的知道身處基層，只能藉由「更賣力」的工作才能脫貧，才有機會給孩子更多的資源、更寬廣的空間，編劇及導演透過鏡頭描述基層父親的一舉一動，頗能引起觀眾心裡的共鳴，尤其在影片最後的 20 分鐘裡，觀眾看到一個願意面對現實社會，勤奮的基層勞工生活。

綜上說明，筆者以為這是一部優質的電影，令人讚嘆與不捨的是，在意外受傷的情況下，李武雄只能「獨立」面對，導演這樣的鋪陳，無異是增加了戲劇的張力，相信許多觀眾都為這一幕感受到「無奈」而潸然淚下。而導演安排父女團圓的結局，成功的展現了「外系統」功能的發揮，對李武雄及社工人員的努力，下了一個最好的結論：「有志者事竟成」。

## 參、需要關懷家庭輔導網絡

本片的「事後效應」，發揮了電影擔任媒介教材的功能，包括：公部門的省思、社會教育的功能及鼓勵需要關懷家庭的成員。需要關懷家庭可以透過「家庭復原力」以正向觀點面對逆境，凝聚家人力量一起努力，並適切的運用社會資源，改善當下之不利狀況。而「家庭生態觀點」提醒了公部門人員藉由專業能力，提供民眾適切的服務；社會大眾則可以透過平面、電子媒體，及紀錄片、電影等外系統所提供的媒材，更了解多元家庭型態之各種際遇，有助於包容、尊重後現代社會中的每個家庭及其成員，進而展現友善、溫馨的人情面，適時的支持、鼓勵當下需要關懷家庭的成員，增強每個家庭對社會的信心，營造健康、和諧的家庭生態環境。以下分別以「家庭復原力」及「家庭生態觀點」探討需要關懷家庭輔導網絡。

### 一、家庭復原力探討

Walsh(1996)將家庭復原力(family resilience)定義為：所有的家庭都有修復和成長的潛能，能夠在危機和逆境中堅毅不搖、重新振作的的能力，其提出家庭復原 架





構，即家庭的信念系統(beliefs systems)、家庭組織型態(organizational patterns)、溝通/問題解決歷程(communication / problem-solving)，以此三大家庭功能彼此相互影響與相加相乘，培養出家庭超越危機和面對長期壓力之家庭復原力(如圖1)。

家庭透過聚集家庭內、外資源、統籌運用資源的方式來對抗各種風險，是家庭功能的重點之一，而不同的時空背景、不同的家庭成員組成影響其「功能」的面向與程度。在家庭教育領域當中「家庭復原力」是提供家庭因應風險的參考模式之一。家人要參考「家庭復原力」的觀點：「賦予逆境意義、提供正向觀點、靈性或超越的眼光，使家庭重新看待危機逆境；透過彈性、連結性和家庭內外資源的連結，使家庭能夠重新振作和重新組織；家庭成員採取主動的位置，從失敗中學習，為未來的挑戰預作準備，而能同心合作解決家庭問題。」相信一枝草一點露，天無絕人之路，每個家庭都能在家人並肩行的情境下，達到溫馨、和諧、健康的境界。

## 二、家庭生態觀點探討

Bronfenbrenner (1979) 認為生態學是瞭解人類於生態體互動關係的最重要理論。若以生態學的觀點來看待家庭，則家庭是由一群人組合而成，在家庭中的這些

人會與家庭外其他的小系統、外系統、大系統產生互動並且交互影響，可說是一個動態的單位，會隨著時間與情境而產生改變，這些改變有些來自家庭內部，有些則來自家庭外其他的小系統、中間系統、外系統及大系統的影響。

Bronfenbrenner(1979) 認為個人從出生後及受到四個系統的直接影響與交互作用下的影響下發展，這四個系統依與個體互動的頻率及密切的程度有所區別，Garbarino 與 Abramowitz(1992) 更以類似草履蟲動態柔軟般的人類發展生態圖(如圖2)，來說明人類發展的生態關係，他們指出，在這四個層級的生態系統中是充滿活力的、會維持平衡的、且沒有一個系統是全開或全閉的。

需要關懷家庭的突破除了本身的努力，依據家庭生態觀點，其所處的環境、社會、制度及文化價值觀都會直接、間接影響其家庭的發展。換言之，一個家庭經營的良窳程度，除了內在家庭因素之外，外在生態環境也是舉足輕重的關鍵因素。這提醒了家庭教育工作者，統整性家庭資源的提供對家庭而言具深遠的意義，適切的家庭支持方案是預防家庭陷入危機的重要工作。

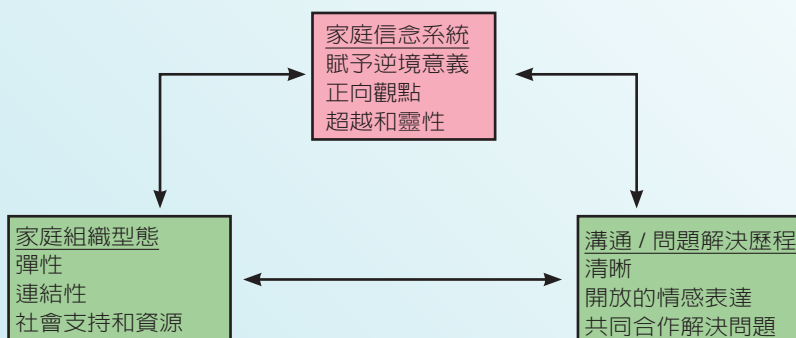


圖1 家庭復原力架構圖

資料來源：整理自Walsh, 1996；Walsh, 1998；Walsh, 2002；Walsh,2003.



大系統(意識形態)

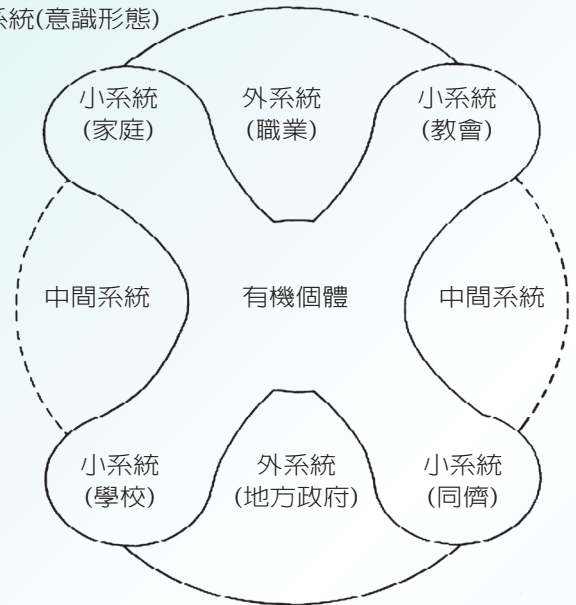


圖2 人類發展生態

資料來源：引自Garbarino, J., & Abramowitz, R. H. (1992). *The ecology of human development*. In J. Garbarino (Eds.), *Children and families in the social environment*(2nd),p.29

## 肆、結論

隨著時代的變遷，在後現代社會中，多元家庭型態已是時勢所趨，培養互相包容、尊重的情操成為現代公民必修的功課，透過「不能沒有你」影片的媒介，讓觀眾更清楚的看到「家家有本難念經」，每個家庭都有要面對的難題，每個家庭也都有解決問題的強烈動機與作為，在社會提供更溫馨、友善的環境支持下，相信每個家庭及個人都願意努力向上，改變需要關懷的現狀。最後提出「家庭正向觀點的推廣」、「需要關懷家庭服務方案的省思」及「社會價值觀的重建」三點反思以代本文之結論。

### 一、家庭正向觀點的推廣

對於需要關懷家庭的成員而言，正向觀點與家人的凝聚力是最珍貴的家庭資源之一，家人積極的為同一目標共同奮鬥的歷程難免辛苦、挫折，但是只要家人並肩努力，在「自助人助」的情境下，當機會來臨時，改變現狀「向上流動」便成為可能。日後將經驗與其他需要關懷家庭分享，對於其他需要關懷家庭會是最大的支持與鼓勵。

## 二、需要關懷家庭的服務方案的省思

公部門將「需要關懷家庭支持性方案」歸類為「福利政策」的同時，於宣導與執行的過程中，必須讓受扶助對象完全了解「支持性方案」是各部門集合各種社會資源，針對需要關懷家庭提供「過渡期」的支持，它雖歸類為「福利政策」但絕對不是需要關懷家庭的「權益」，更重要的它不是家庭長期「依賴」的方案。家人應該在接受短期社會資源的支持前提下，消極的避免問題重現，積極的重整現有資源，突破困境。

## 三、社會價值觀的重建

由於經濟發展、社會型態變遷，而有需要關懷家庭的形成，社會大眾本於對不利社會地位者，應該受到較佳特殊照顧的精神，培養包容、尊重的態度，對需要關懷家庭給予支持與鼓勵，當需要關懷家庭改變現狀時，也會「把愛傳出去」，以同樣的態度支持、鼓勵其它的需要關懷家庭，一旦形成良性循環，整體性的助人社會價值觀便得以建立。這個機制或許不容易短期內建構完成，卻是後現代社會公民必須努力的重要課題。

<因篇幅關係參考文獻省略>



# 生命教育在我家

## 單親媽媽的經驗分享

吳仲恩

一般論述

### 一、前言

教育是國家之根本大計，然而，許多人質疑臺灣的教育環境只能培養出一個個只想競爭卻不會做人、只知生存卻不懂生命的孩子。如何讓孩子活得自信快樂，並得到一輩子的真實競爭力？生命教育應該是最關鍵的本質。基於此，教育部自民國86年起，積極推動生命教育融入學校課程。一轉眼，生命教育在臺灣已推行近20個年頭。

生命教育輔導學生認識自我、建立自我信念，珍惜、欣賞、愛護生命；尊重自己、他人及萬物的生命；發展潛能以實現自我、豐富生命的內涵（吳英璋、金樹人、許文耀，1995；吳瓊洳，1999；黃德祥，2000；張淑美，1999；鄭石岩，2006）。吳瓊洳（1999）闡釋生命教育為探討整個生命的過程，以促發個體去思考生命的本質，並實際運用於人類生活之中，以解決各種生命的課題，培養積極對生命的態度。陳曼玲（2001）認為各級學校應設法將生命教育融入課程中，各學科都應討論生命發展過程中所具有的意義與價值，推廣融入式生命教育教學。

然而，張春興（2007）提及這一代青少年或兒童的問題乃是「根源於家庭、顯現於學校、惡化在社會」，因此正本清源，

一切問題發端，均是源自於家庭。Shek（1997）在研究中也指出家庭功能會影響孩子的心理健康和問題行為，例如：自我認同、自殺、精神錯亂及犯罪傾向等。因此，健全家庭功能的發揮有相當的重要性。在孩子的成長過程中，家庭所扮演的角色是十分重要的。而父母乃家庭中最主要的舵手，父母的愛與尊重都是幫助孩子形成良好自我概念的根基。

古人說：「為母則強」。我身為一個單親媽媽，獨立照顧女兒，因著孩子，我的生命更堅強也更有韌性。因為擔心單親家庭的孩子會有殘缺，於是我報考嘉義大學輔導與諮商學系研究所家庭教育組，期許自己透過進修增加知能，幫助孩子減輕生命中的負面影響。生命教育也是家庭教育的重要一環，內心深深自我期許，能夠透過生命教育課程的實施來提升孩子的生命價值。

### 二、生命教育的內涵

生命教育是一種全人教育，包含以下內涵（吳寧遠，1999；曾文宗，1995；黃雅文，2006）：

#### （一）生命教育就是生活教育

生命教育實踐於我們四周的人、事、時、地、物裡，在平時的生活中去實踐並完成生命的意義與價值，因此，生命教育



就是一種生活教育（陳浙雲，2001）。

## （二）生命教育就是人文教育

古希臘哲學家主張「人是萬物的尺度」，現代則標榜人的自主性與自由度，我國儒家尊重生命的觀念態度以及古今中外以「人」為本的教育精神，這些都是生命教育。這種具有人文思想的主張，包含了個人對自己的人格修養與自我尊重，以及對他人的人道關懷，對周遭生命成長的尊重態度（吳瓊洳，1999）。

## （三）生命教育就是生涯輔導教育

生涯輔導的意義是在協助個體瞭解自我的興趣、專長與個性，進而接納自我、發展自我、實現自我，創造出適合自己的生活風格和生命目的，而這也就是生命教育的基本內涵（黃德祥，2000）。

## （四）生命教育就是自殺預防的基礎教育

透過生命教育教導孩子，不要因為一時的挫折、憂鬱，就輕易結束自己的生命，更不要因為情緒、心理等因素，而去傷害別人的生命。（陳曼玲，1997）

## （五）生命教育就是發展教育

生命開始到結束，這一段連續且動態

的過程，是循序漸進發展的，每個階段都有其特殊、獨特的一面，經由這種對生命的發展觀點，我們較容易掌握人類畢生的全貌，藉此完成生命中雋永的價值意義。

## 三、生命教育的目標

個人希望在自身家庭中的生命教育能讓孩子達成以下目標：

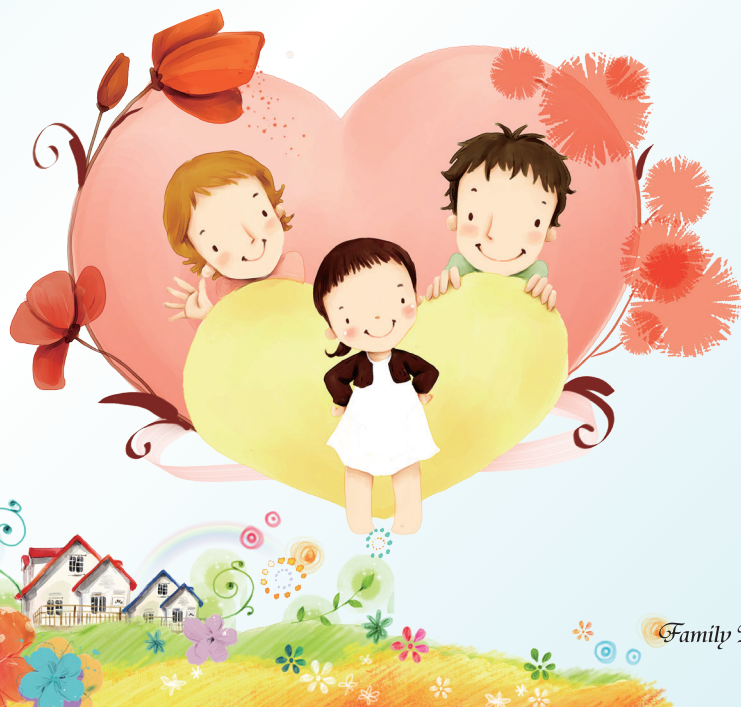
- （一）認真快樂過生活—早睡早起，認真學習。
- （二）珍惜自己、不做傷害生命的事。
- （三）與人和睦相處，尊重別人並關懷弱勢團體。
- （四）尊重大自然並養成惜福簡樸的生活態度。
- （五）能面對問題，解決問題，接受問題，放下問題。
- （六）會思考生死問題，並探討人生終極關懷的課題。
- （七）有積極的人生觀，終身學習，創造生命價值。

## 四、生命教育在家庭中的實施過程與成效

針對本身家庭情形，本人設計了下列課程於家庭中實施：

### （一）繪本閱讀

自孩子小時候，與她共同閱讀床頭故事。Vitz(1990)指出，故事能提供幼兒同理的經驗。林筠菁(2006)的研究也贊同故事教學有助於發展學童之同理心。我與孩子共讀周大觀《我還有一隻腳》的繪本，學習他堅毅與永不放棄的精神；閱讀《我的妹妹聽不見》，讓孩子試著了解無聲世



界與有聲世界的不同，學習如何與聽障者溝通，培養孩子對身障者的關懷。《一片葉子落下》的繪本，讓孩子體察生命本無常，把握當下最重要。相信透過閱讀，孩子必能站在巨人的肩膀上看得更高、望得更遠、對生命有更多體會。

### (二)讀經課程

讀經讓孩子以古聖先賢的話語及經典為師，對孩子一生的學習、工作、思考、行動、生活等各面向均能以正面積極態度去應對。故在孩子幼小階段起，我和她一起讀誦《三字經》、《弟子規》以及《朱子治家格言》等經書。透過讀經，相信孩子必能拓展心胸，具備優雅的品格、樂觀的活力，隨時關心體貼他人，將來成為社會國家的中流砥柱。

### (三)影片欣賞

觀賞手足畫家－謝坤山、有你真好、我想當第五名、用腳飛翔的女孩等影片，與孩子討論片中各式各樣的劇情，學習殘而不廢、樂觀進取、愛己愛人愛物的人生觀與價值觀。

### (四)實踐課程

葛琦霞(2000)認為對國小兒童而言，宜以分享理念與動之以情的體驗活動來進行生命教育課程，而非透過傳授知識的有形課程。所以從孩子讀幼稚園開始，我就訓練她做家事。之前我曾因為工作繁忙、疲憊不堪，興起研究所休學的念頭，對女兒透露這個想法，她說：「媽咪，做事要有始有終，妳儘管安心唸書，家事有我幫忙。」打從那天起，洗衣服、晾衣服、洗碗、倒垃圾等家事，國三的她全都包辦，甚至假日我在趕報告時，她還到超市採買，

煮出三菜一湯的餐點與媽媽共享！

我想，透過這些經驗，孩子從做中學，並學習隨時尋求資源以解決問題，體會出「問題不是問題，如何解決問題才是問題」，「任何問題一定有方法解決」。

### (五)找出興趣，培養信心

蘇格拉底曾說：「興趣是最好的教師」。找出孩子的興趣，必能培養孩子的信心。女兒從小對自然生物有興趣，國小三年級時就告訴我她想當生物學家。我也常帶著她，隨著嘉義市天文協會與荒野協會的足跡探訪大自然。但現在高一年的她，在某次晚餐時分，說她想當漫畫家。雖然訝異，但我仍是尊重女兒的選擇，支持她、包容她、肯定她以及讚美她。相信陪伴溫暖心靈，信任創造奇蹟。支持、包容、肯定還有讚美必能滋養孩子，讓孩子產生信心與人生發展的支持力量！

## 五、結語

生命教育讓孩子從瞭解生命、尊重生命、愛護生命到發展生命的意義與價值，使個人成為世界上頂天立地、懷抱理想、能實踐愛心的人(黎建球, 2001)。每個家長都須了解孩子的個別差異，尊重、接納每個孩子的多元特質，滿足孩子被愛的基本需求。如此一來，孩子能認識真正的自己並形成正向的生命信念與價值。讓我們用生命來陪伴生命，讓每個孩子都能順利成長，發揮生命的價值。

< 因篇幅關係參考文獻省略 >



# 幫助孩子走出弱勢的



蔡瓊瑤

## 壹、前言

進入二十一世紀後，世界各國逐漸出現 M 型社會經濟型態。在現今貧富差距明顯擴大的世代，從各個角落都出現了要求資源分配公平正義的聲浪，尤其在教育政策上更積極要打破階級、社經背景及性別等條件限制，進而達到教育均等之終極目標。根據國內學者近年來針對臺灣的教育趨勢觀察，我國政府已積極地推動許多重大教育議題，普遍施行補償性教育政策，來彌補弱勢家庭學童不得不承擔的後天性發展劣勢（曾建銘，2014）。

在主流社會階層強勢的主導下，自然產生了相對於主流以外的少數群體，因諸多不利因素—如性別、年齡和身心障礙—處於社會的邊緣地帶。此外，種族、文化、經濟、地理環境、家庭結構等更是導致兒童基本學習能力匱乏，文化資本不足，使其在就學、升學階段及未來就業都受到負面影響（劉世閔，2008）。單靠政府消極的補償性福利政策，是否就能讓這些家庭脫離困境？這些家庭的弱勢狀態，是否能有被積極改善的可能？是本文想要嘗試探討的。

## 貳、弱勢家庭的定義

何謂「弱勢家庭」？根據兒福聯盟多年來投入於社會福利的輔導經驗，當家庭在經濟、健康、育兒、人際等面向陷入困

境，如遭遇經濟變故、婚姻關係不穩定、家庭衝突不斷、居家環境惡劣、照顧者死亡、病痛纏身、長期情緒困擾、親職能力低落、家庭自身支持系統薄弱甚至缺乏…等，導致家庭功能出現障礙，則可定義為所謂的「弱勢家庭」。

在現今的臺灣社會，弱勢家庭普遍背負著兩、三種阻礙兒童發展的不良因素，其中包含低收入戶（經濟弱勢）、單親（家庭弱勢）、隔代教養（家庭弱勢）、本身為殘障者或身為殘障者子女（家庭弱勢+個別弱勢）、異國婚姻（文化弱勢）等特殊家庭環境（鄭勝耀，2011）。無論是何種情形之弱勢，皆源於某一特別因素之缺乏、偏差、無法滿足，致使弱勢個體在教育與學習的過程中，較其他非弱勢個體相對較為辛苦，並有落後的現象，因而形成教育上之弱勢。例如，因為家長或監護人教養能力不足，對孩子的期望不高，導致孩子的自我認知不足、自我期待偏低，學習態度被動，學習成就表現欠佳，使學校端和站在教育第一線的教師們在輔導與教學上普遍存在著「隔靴搔癢」的無力感。

## 參、政府對應之政策

臺灣在 M 型化社會的發展下，孩子在生活與學習面向也呈現了兩極化的發展，於此，弱勢兒少的問題，並不是只有「吃不飽」這麼單純，現實上還有單親教養、智能障礙、溝通障礙、人格和自我認知發



展不足、家庭暴力、學習資源不夠、罕見疾病、藝文活動貧乏等，這些情況若是沒有正視並解決，很容易導致的個人偏差行為及日後可能衍生更多複雜的社會問題。

有鑑於此，臺灣各縣市政府的社會福利單位長期搭配民間團體，長期地投入弱勢族群，深刻了解到挽救弱勢家庭的問題往往需要多管齊下。任何弱勢家庭，若只依賴單一的機構或單位提供服務是不夠的；其實我們的社會蘊涵著巨大力量，從政府單位到民間團體，包括醫院診所、鄰里長辦公室、社區發展協會等等，都是可以一起合作的夥伴，藉由整合社區內的資源，透過定期連繫、協力輔導，便能締造孩童的多元學習機會，增加弱勢學生的學習復原力(resilience)及心理動力，進一步改善家庭環境狀況，讓這些弱勢兒少不再迷惘，尋得自信人生的另一捷徑(黃德祥，2008)。

#### 肆、弱勢條件的轉型

有鑑於政府福利及社會資源的有限性，許多人開始思考，是否可能讓數量逐漸增多的弱勢家庭降低對政府補助的依賴，改變劣勢，除了能提升現況使其陷入困頓的因素外，還能進一步用永續的方式服務其他弱勢族群。所謂的轉型，並不只侷限於家庭型態的改變，更包含了自我認知、環境思維、應變策略與目標設定的轉變。從「補助接收者」到「優勢創造者」首先要談的是「角色定位」轉換。以往的弱勢家庭主要依賴社會福利之相關補助，而被輔導的家庭也大多扮演「受助者」的角色，然而有愈來愈多出身於弱勢家庭的

年輕人開始嘗試成為「優勢創造者」，透過永續性的職業技能訓練，將原本的受助者轉型為生產者或社會服務者。

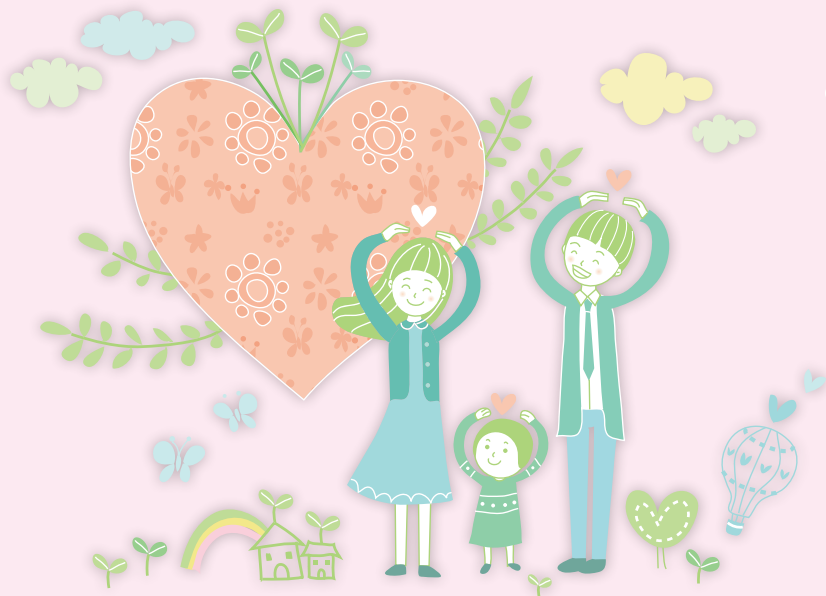
長期輔導弱勢兒童的「兒童福利聯盟文教基金會」也逐漸地將其服務目標放在為弱勢家庭尋求脫離種種的負面條件，進而擁有自我發展的能量。藉由兒盟的「弱勢家庭兒童脫困計畫」，給予這些孩子和家長更即時的協助。除此之外，目前尚包括伊甸、臺灣世界展望會、家扶中心，結合當地教會、學校、社區力量，讓弱勢家庭能夠自立自足。更透過家庭訪視、電話會談、經濟補助、心理諮商、課業輔導與陪伴、家務指導與服務、喘息活動、團體營隊、資源轉介…等專業的服務，在資源連結與輔導並進的情況下，設法讓每個弱勢家庭都能重新站起來。

#### 伍、結語

新北市北新國小曾秀珠校長認為：「弱勢不能成為標記，劣勢不能失去發展。」如果臺灣社會各個角落的弱勢家庭，都能透過政府輔導機制以及教育內容的提升，改變後天環境造成的劣勢因素，而學校也能確切達到保障教育機會均等的理念，裝備好每一個學生，我們就能積極的為學生尋求到適當的學習資源，充分發揮教育正向與發展的力量，讓弱勢學生獲得社會公平與正義的保障，具備信心與持續向上的力量，以發揮其優勢。讓孩子的字典裡不再出現「弱勢」二字，讓他們從此走出象牙塔，打造自己未來的優勢。

< 因篇幅關係參考文獻省略 >





# 寶貝， 讓我們一起 呵護你！

林秀雲

10年前小玲與小武各自有過一段婚姻，婚姻關係中也各自育有子女。兩人認識而相戀，但因雙方家庭不認同他們的關係，所以小玲選擇為愛離開原生家庭，四處打工補貼家用，四年前與小武生下一女—樂樂後轉為家管；去年意外懷孕，原本預計手術引產，但是因為支付不起手術費用而作罷，整個懷孕過程因為沒錢所以都沒有做產檢。

幸好老天保佑，孩子—芃芃足月出生，體重也有三千多公克，是個健康寶寶；然而產後一個月回院複檢時，醫師發現芃芃出生後體重一直沒有明顯增加，依然維持三千多公克，而且在整個評估過程中發現，小玲和小武對於照顧新生兒似乎很陌生，所以醫師便請院內社工介入了解後轉介臺南市政府衛生局，希望衛生局、(所)人員能教導小玲與小武正確的新生兒照顧技巧。

衛生局在收到轉介單後和社工師連絡、瞭解整個狀況並與當地衛生所同仁連繫，衛生所同仁隨即前往家訪，發現其實

小玲照顧上沒有問題，主要是因為經濟困難、物資不足，每次剛擠出來的母乳都被餓很久的老大—樂樂喝光了，導致小的一芃芃喝奶量不足體重無法增加。

衛生所同仁當下教導小玲改成親餵，並通報高風險家庭，也尋求勵馨基金會協助，由基金會按月提供物資米、奶粉、尿布等，慢慢的芃芃體重逐漸上升，樂樂也因為有食物吃不再和妹妹搶母乳喝，事件也暫時圓滿落幕。

回想小玲與小武的整個情況，當初兩人若能積極面對，尋找策略或資源，例如：  
一、與家人共同討論，積極面對問題，勇敢面對困難，或許就不需要為愛走天涯而衍生往後的這些困境。

二、做好避孕措施—瞭解衛生局有提供補助服務，符合列案低收入戶、身心障礙者、患有礙優生疾病及精神疾病者，其本人或配偶、子女有上述情形之一者，可接受結紮手術、子宮內避孕器裝置。





三、有關產檢部分，國民健康署也有補助每位孕婦懷孕過程中共 10 次的產前檢查，孕婦可按照補助時程前往產檢院所接受醫師專業的檢查及諮詢。

四、最後則是事發經過的任何階段中，若小玲與小武有尋求社會資源例如勞工局找工作、社會局找福利資源或補助，相信情況應該會改善很多。

類似小玲與小武遭遇的人們，是真實存在於你我身旁。試想，當最基本的「溫飽」這個需求都無法被滿足時，如何有餘

力教養下一代？且這樣的家庭也可能連帶衍生出一些社會問題，波及的層面將更加廣泛。所以，如果我們平時可以多宣導和注意政府相關福利政策，當知道有人需要幫忙時，請鼓起勇氣釋出善意並伸出援手，適時的協助，提供資訊或通報「高風險家庭」。因為您一個出自於善良和溫暖的雞婆舉動，可以為一個家庭和其成員帶來無窮的希望，簡單的日行一善，何樂不為呢？期待您的熱心參與和投入。

#### 相關社會資源單位

單位名稱	可提供資源	連絡電話	相關網址
衛生福利部國民健康署	國人及新住民婦幼相關資訊	02-25220888 0800-870870	<a href="http://www.hpa.gov.tw">http://www.hpa.gov.tw</a> <a href="http://mammy.hpa.gov.tw/">http://mammy.hpa.gov.tw/</a>
臺南市政府衛生局	臺南市民及新住民懷孕前、中、後及婦女幼童相關衛教指導。	06-6357716*243 06-2679751*262	<a href="http://health.tainan.gov.tw/tnhealth/">http://health.tainan.gov.tw/tnhealth/</a>
臺南市政府社會局	臺南市民社會福利及補助相關資訊。	06-2991111*5905 06-6354560	<a href="http://social.tncg.gov.tw">http://social.tncg.gov.tw</a>
臺南市政府勞工局	臺南市民工作機會相關資訊。	06-2991111*8431 06-6320310	<a href="http://www.tainan.gov.tw/labor/">http://www.tainan.gov.tw/labor/</a>
臺南市家庭福利中心	高風險家庭服務、弱勢家庭服務。	新營區6354466 北門區7235263 善化區5812251 玉井區5744616 安康區2320710 安平區2231957 新豐區3387851	<a href="http://social.tncg.gov.tw/social/others">http://social.tncg.gov.tw/social/others</a> .
臺南市家庭教育中心	推展親職、婚姻、新移民、代間教育等家庭教育活動。	溪北區6591068 溪南區2210510 諮詢服務處3129926	<a href="http://family.tn.edu.tw/">http://family.tn.edu.tw/</a>
財團法人勵馨社會福利事業基金會臺南分事務所	婦女：家暴、性侵害、就業。 少年／女：青少女懷孕、性侵害、中輟。 兒童：目睹暴力兒童、收出養。	06-3582995	<a href="http://www.goh.org.tw/main.asp">http://www.goh.org.tw/main.asp</a>



<http://family.tn.edu.tw>

## 臺南市家庭教育中心

### 活動 項目

1. 落實推動家庭教育：親職教育、婚姻教育、代間教育及學校家庭教育等。
2. 關懷與照顧弱勢：社區生活營校園輔導活動及夜光天使點燈專案。
3. 培訓專業志工，提供優質服務：412-8185( 幫一幫我 ) 諮詢專線服務及個別化親職教育。

### 執行成效(104年1月~104年4月)

1. 辦理親職教育，針對子女不同發展階段(嬰幼兒期、學齡、青少年期)之父母辦理幼兒園親職教育講座，共23場次計707人次參加。
2. 辦理婚姻教育，針對不同對象(適婚男女、將婚者、新婚夫妻、新手父母及中老年)等階段，共25場次計395人次參加。
3. 辦理社區生活營校園輔導活動，爭取臺南地檢署緩起訴處分金，103年總受益人數約3,200人。
4. 辦理夜光天使點燈專案，提供課後多元課程及照顧，103年受惠人數約743人。
5. 辦理諮詢輔導及活動推廣志工在職進修課程，共12場次計320人次。
6. 提供412-8185家庭教育諮詢專線服務共277件次。

### 活動預告

#### 【新手父母愛的教室】

- 7/3 (五) 10:00-11:30 | 新市區托育資源中心  
7/10 (五) 10:00-11:30 | 安平區托育資源中心  
7/25 (六) 10:00-11:30 | 新市區托育資源中心

#### 【浪漫七夕系列活動】

- 尋找天生一對8/2 (日) 14:00-16:00  
— 本中心溪北區3樓研習教室  
讓愛源源不息8/9 (日) 14:00-16:00  
— 市圖總館3樓多功能室  
把愛說出來8/19 (三) 14:00-16:00  
— 本中心溪北區3樓研習教室  
愛情解碼方式8/23 (日) 10:00-11:30  
— 市圖總館3樓多功能室  
愛情裡頭的進攻與守備9/13 (日) 10:00-11:30  
— 市圖總館3樓多功能室

#### 【預計8月份辦理祖父母節活動】



▲活動推廣新志工培訓



▲家庭教育中心講師社群研討



▲活動推廣志工走入校園宣導

<http://culture.tainan.gov.tw>

# 臺南市政府文化局

活動  
項目

辦理家庭教育相關活動：

講座、展覽(含書展)、說故事、影片欣賞、親子活動、DIY 活動及表演活動等。

## 執行成效 (104年1月~104年4月)



- 1.辦理家庭教育相關講座共計22場，參加人數889人。
- 2.辦理家庭教育相關展覽活動(含書展)共計38場，參加人數52,688人。
- 3.辦理家庭教育相關說故事活動共計418場，參加人數11,438人。
- 4.辦理家庭教育相關影片欣賞共計104場，參加人數1,771人。
- 5.辦理家庭教育相關親子活動共計19場，參加人數523人。
- 6.辦理家庭教育相關DIY活動共計23場，參加人數2,719人。
- 7.辦理家庭教育相關表演活動共計11場，參加人數11,022人。

## 活動預告

### 【找到夢想源頭-就是出發的方向】

7/4(六) 14:30-16:30 | 新營文化中心

### 【生命樂章-潛能無限】

7/18(六) 14:30-16:30 | 新營文化中心

### 【閱讀帶給孩子的樂趣與想像】

7/25(六) 14:00-16:30 | 歸仁區圖書館

### 【文學的玩具，語言的遊戲】

8/15(六) 09:30-12:00 | 市圖總館3樓多功能室

### 【好漾。青少年教養】

8/22(六) 14:00-16:30 | 歸仁區圖書館

### 【0~5歲嬰幼兒故事伴讀】

9/12(六) 09:30-12:00 | 市圖總館3樓多功能室

資源網絡



▲劇團演出-親子故事趴(親子)



▲親子創藝小市集-創意黏土手作(DIY)



<http://www.tainan.gov.tw/agr>

# 臺南市政府民政局

活動  
項目

辦理相關家庭教育活動：  
外籍配偶歸化、生育獎勵金  
宣導、愛你一世集團結婚等。

## 執行成效(104年1月~104年4月)

- 1.自民國95年1月1日起，申請歸化我國國籍，需具備我國基本能力語言及了解我國國民基本權利義務；104年1月至104年4月底為止，歸化我國國籍人數共65人，其中女性61人，男性4人；準歸化國籍人數共75人，其中女性73人，男性2人，外籍配偶透過歸化測試共24人。
- 2.為鼓勵市民生育，感謝並慰勞新生兒父母親生育之辛勞，今年仍持續發放生育獎勵金，本市產婦生產之第1個新生兒發給生育獎勵金6,000元；第二個以後之新生兒發給12,000元，依據統計104年1月至104年4月底為止，生育獎勵金共發出5,129件，其中婚生子女數4,979件，非婚生子女150件，本國籍產婦4,891件，大陸配偶147件，外籍配偶91件，核發金額共計4,603萬8,000元。

## 活動預告

1. 性別平等教育課程預計7月開課
2. 集團結婚婚前教育講座於9月辦理



▲歸化國籍宣導



▲生育獎金發放



▲生育獎金發放



▲生育獎金發放宣導

<http://health.tainan.gov.tw/>

## 臺南市政府衛生局

### 活動 項目

辦理家庭教育相關活動：  
國民健康系列議題演講、心理健康促進～美好人生幸福列車系列講座

### 執行成效 (104年1月~104年4月)

1. 104年國民健康系列演講共11場宣導主題。
2. 104年1月至6月辦理『美好人生－幸福列車』系列講座宣導共計6場：如何增進幸福力、紓壓空間「心」感受~Stress OUT、如何創造幸福樂活、幸福協奏曲「親子溝通藝術」及在沙中與心靈相遇「親子沙盤體驗」。



▲如何增進幸福力



▲麻豆區親子寶卡卡低碳料理比賽

### 活動預告

#### 【做他們的守護天使-失智症患者之照護】

9/5(六) 14:30-16:30

臺南文化中心B1國際演講廳

#### 【青春活力更要有動力】

9/12(六) 14:30-16:30

新營文化中心4樓演講室

#### 【幸福人生，由心做起!】

10/24(六) 14:30-16:30

衛生局(林森辦公室)5樓會議室

#### 【有「畫」要說-藝術紓壓】

9/19(六) 14:30-16:30

新營文化中心4樓演講室

#### 【建構幸福-步步踏穩】

11/21(六) 14:30-16:30

新營文化中心4樓演講室



▲幸福協奏曲－親子溝通藝術

<http://social.tainan.gov.tw/social>

# 臺南市政府社會局

活動  
項目

辦理家庭教育相關活動：

親子 DIY 活動、0-2 歲親職教育課程、說故事、桌遊遊戲及兒少相關服務方案。

## 服務內容

1. 為強化本市家庭福利服務中心功能，於本市轄區設置7處家庭福利服務中心：新營區、北門區、善化區、安康區、安平區、新豐區及玉井區。
2. 提供高風險家庭服務、弱勢家庭服務、保護性個案服務、家庭諮詢服務、居家服務、老人營養餐飲服務、居家護理及復健、暫托喘息服務、各式宣導及預防課程、社區照顧關懷據點及各式轉介服務，提供在地性、便利性的福利服務。



▲北門區家庭福利服務中心



▲善化區家庭福利服務中心/親親我的寶貝～BOOK思藝·遊戲趣

## 服務地點及電話：

### 新營區家庭福利服務中心

地址：新營區府西路36號  
電話：(06) 635-4466

### 北門區家庭福利服務中心

地址：佳里區中山路458號  
電話：(06) 723-5727

### 新豐區家庭福利服務中心

地址：歸仁區中山路2段2號3樓  
電話：(06) 338-7851

### 玉井區家庭福利服務中心

地址：玉井區中正路7號2樓  
電話：(06) 574-4616

### 安康區家庭福利服務中心

地址：永康區中山南路655號(原代表會3樓)  
電話：(06) 232-0710

### 善化區家庭福利服務中心

地址：善化區中山路353號  
電話：(06) 635-4466

### 安平區家庭福利服務中心

地址：安平區安北路42號3樓  
電話：(06) 223-1000

# 『心·家』家庭教育專刊徵稿啓示

i=information 家庭教育相關資源

親愛的讀者，您好！

『心·家』家庭教育專刊在您的支持下，104 年夏季號 6 月已出刊，全體工作人員在此感謝大家愛護，並祝心想事成！

本刊秋季號將以「中老年婚姻」為主題，誠摯的邀請大家一起來耕耘這個屬於我們的園地，歡迎供稿。

投稿方式：於臺南市家庭教育中心網站下載徵稿格式，完稿後以電子郵件 (family4128185@gmail.com) 將稿件回傳至家庭教育中心。投稿作品經審查入選後刊登於『心·家』家庭教育專刊。

投稿相關訊息，請至本中心網站 <http://family.tn.edu.tw> 查詢。或電洽陳小姐 (06) 6591068 轉 23

指導單位 教育部、臺南市政府

發行人 賴清德

總編輯 陳修平

副總編輯 張冰嫻

執行編輯 涂信忠、陳俐潔

編輯委員 王揚智、林水雲、許玉蘭、楊玉盆、劉信卿、龔萬侯（依筆畫排序）

出版機關 臺南市家庭教育中心

承辦單位 臺南市鹽水區鹽水國民小學

出版地址 溪北服務處：730 臺南市新營區秦漢街 118 號

TEL：06-6591068 傳真：06-6592818

溪南服務處：700 臺南市中西區公園路 127 號

TEL：06-2210510 傳真：06-2215349

諮詢服務處：710 臺南市永康區華興街 2 號（永康區復興國小內）

TEL：06-3129926 傳真：06-3127455

諮詢專線 412-8185（手機請加 02）

網址 <http://family.tn.edu.tw>

出版年月 104 年 6 月

版權所有 翻印必究 (Printed in Taiwan)

承印 龍宏印刷有限公司 TEL:06-6321808

臺南市新營區永安街 30 號

ISSN 2313-2434



9 772313 243009