

2021年第14號 璨樹(CHANTHU)颱風 簡報

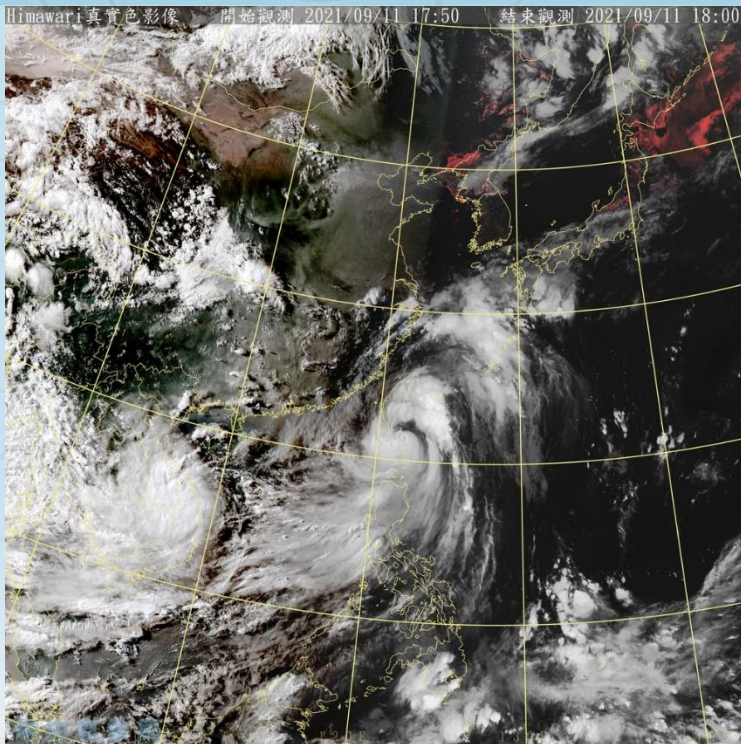


交通部 中央氣象局



生活有氣象

颱風目前概況：9月11日17時



✈ 位置：
北緯 21.3 度，東經 121.7 度
鵝鑾鼻東南方110公里

✈ 強度：
中度颱風45 m/s
過去3小時強度略為減弱

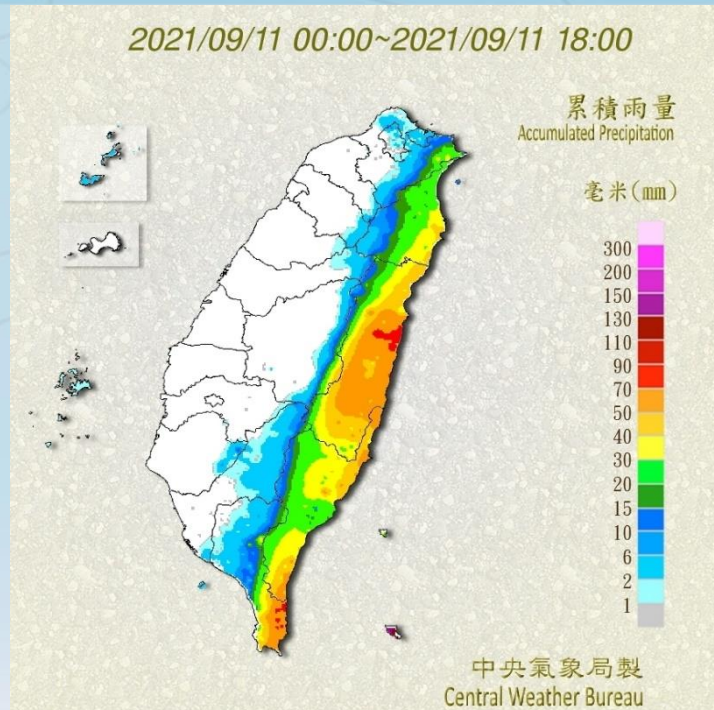
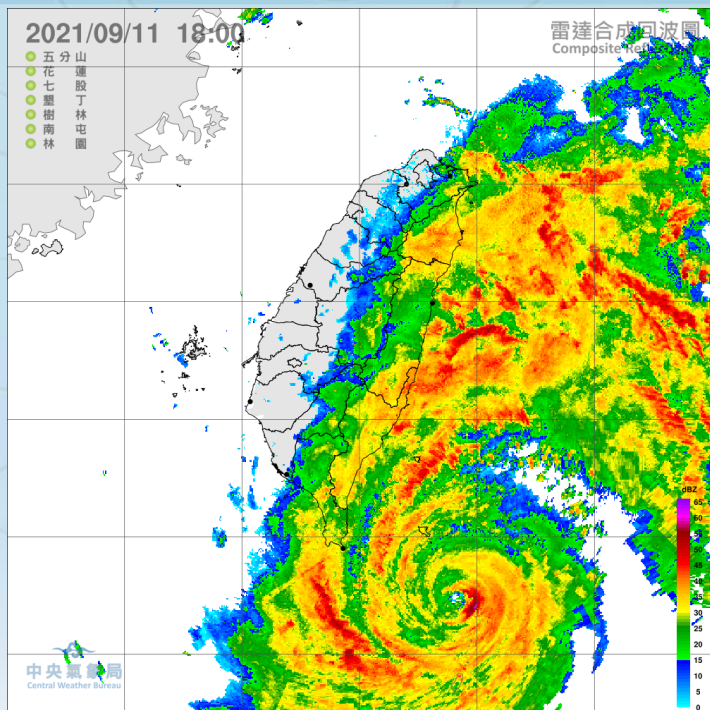
✈ 半徑：
200KM

✈ 行徑：
時速21公里，向北進行

Weather



最新雷達回波及累積雨量(9/11 17時)

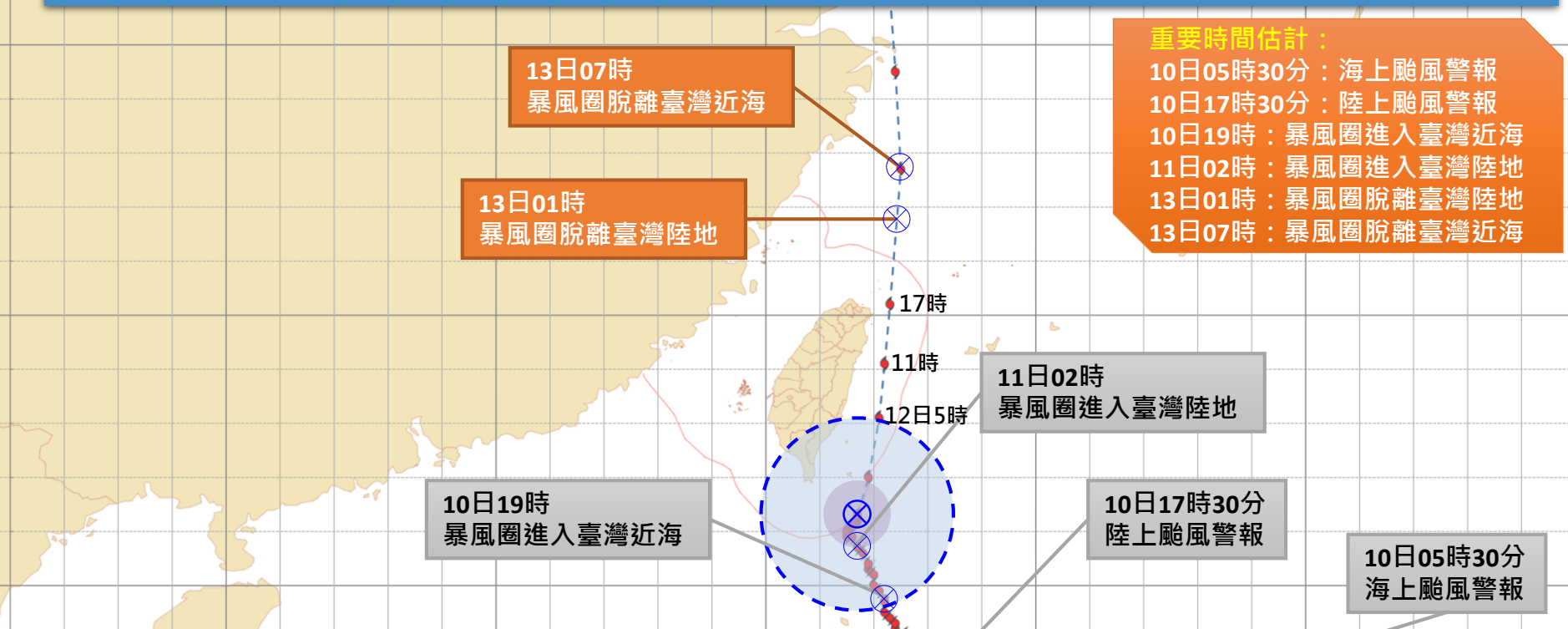


Weather⁺

Service Observation Climate Forecasts Satellite Earthquakes Marine Radar Astronomy



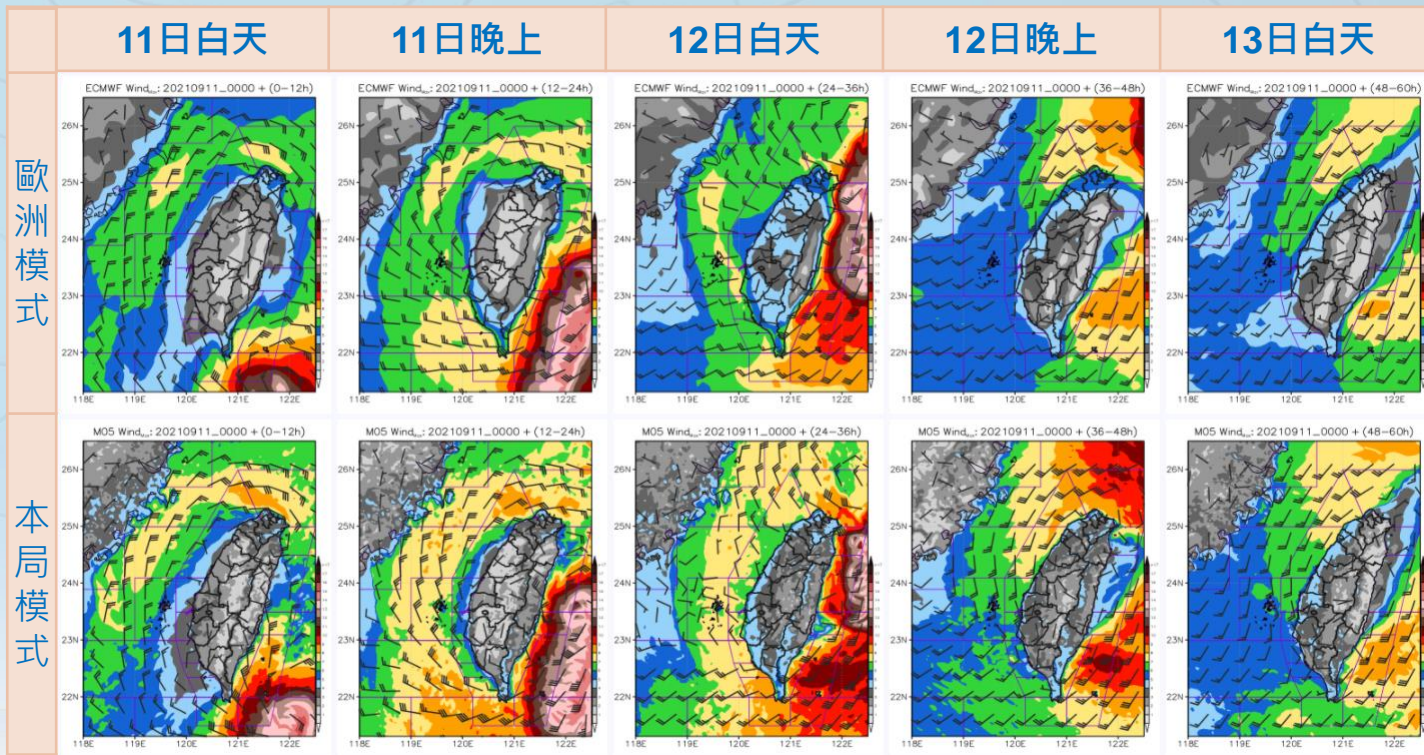
2021年第14號璨樹(CHANTHU)颱風路徑預測示意圖



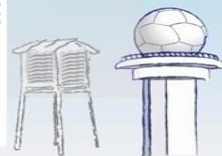
中度颱風璨樹(編號第14號, 國際命名 CHANTHU), 11日17時的中心位置在北緯21.3度, 東經121.7度, 即在鵝鑾鼻的東南方約110公里, 以每小時21公里速度, 向北進行。中心氣壓940百帕, 近中心最大風速每秒45公尺, 瞬間最大陣風每秒55公尺, 七級風暴風半徑200公里, 十級風暴風半徑70公里。

製作時間：110年9月11日17時, 本資料視颱風路徑變化而有調整, 實際發生時間以中央氣象局發布為準。

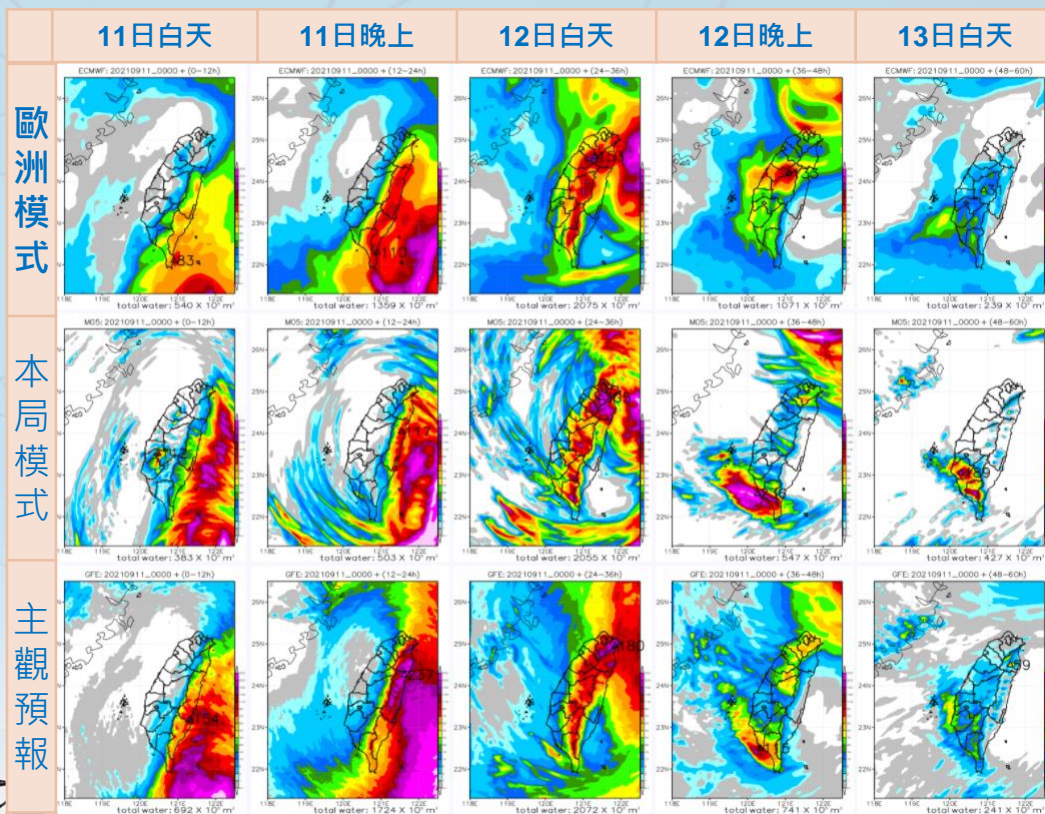
電腦數值模擬風力趨勢 (非正式官方預報!)



Weather



電腦數值模擬定量降水預報 (非正式官方預報!)



Weather



Marine Radar Astronomy

實際風力觀測

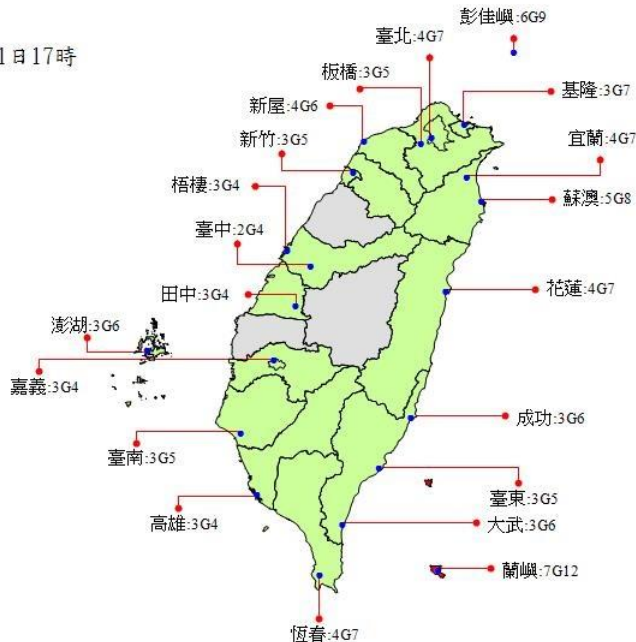


自10日0時至11日17時各地區出現最大平均風力與陣風：

實際風力觀測

09月10日00時至09月11日17時

各地區出現最大
平均風力與陣風
風力觀測係以氣象局
人工站觀測為主

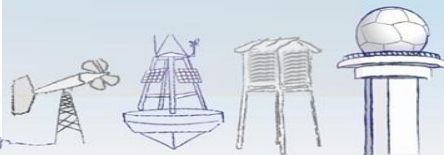


X：未達陣風標準
>：大於

交通部中央氣象局發布

Weather

Service Observation Climate Forecasts Satellite Earthquakes Marine Radar Astronomy



颱風風力預報 – 東部地區



根據最新氣象資料，11日18時至12日18時風力預估：

分區	11日18時至2日00時		12日00時至2日06時		12日06時至2日12時		12日12時至2日18時	
	平均風	陣風	平均風	陣風	平均風	陣風	平均風	陣風
宜蘭縣	4-5	6-7	4-5	6-7	4-5 轉 7	6-7 轉 10	7-8 轉 9	8-9 轉 10-12
花蓮縣	3-4 轉 5	5-6 轉 7	4-5 轉 6	6-7 轉 9	5-6 轉 8	9-10	7-8 轉 7	9-10
臺東縣	6-7	8-10	6-7 轉 8	8-10 轉 11	7-8 轉 7	10-11 轉 10	6-7	9-10
蘭嶼綠島	9-10	12-14	9-10	12-14	9-10 轉 8	12-14 轉 11	7-8	10-11

* 沿海地區風力較內陸為大，請注意。

Weather

Service Observation Climate Forecasts Satellite Earthquakes Marine Radar Astronomy



颱風風力預報 – 北部地區



根據最新氣象資料，11日18時至12日18時風力預估：

分區	11日18時至2日00時		2日00時至2日06時		2日06時至2日12時		2日12時至2日18時	
	平均風	陣風	平均風	陣風	平均風	陣風	平均風	陣風
基隆市	3-4	6-7	3-4	6-7	4-5	7-8	4-5 轉 7	7-8 轉 10
臺北市	3-4	6-7	3-4	6-7	5-6	7-8	5-6	7-8 轉 9
新北市	5-6	7-8 轉 9	5-6	8-9	5-6	8-9	6-7 轉 8 _{註1}	8-10 轉 11 _{註1}
桃園市	4-5	6-7	4-5	6-7	4-5	6-7	4-5 轉 6	6-7 轉 9
新竹市	3-4	5-6	3-4	5-6	3-4	5-6	3-4 轉 6	5-6 轉 8
新竹縣	3-4	5-6	3-4	5-6	3-4	5-6	3-4 轉 6	5-6 轉 8
苗栗縣	3-4	5-6	3-4	5-6	3-4	5-6	3-4 轉 5	5-6 轉 7

* 沿海地區風力較內陸為大，請注意。

* 註₁：新北市強風區域主要位在東北角及北海岸，都會區風力與台北市相當。



颱風風力預報 – 南部地區



根據最新氣象資料，11日18時至12日18時風力預估：

分區	11日18時至2日00時		2日00時至2日06時		2日06時至2日12時		2日12時至2日18時	
	平均風	陣風	平均風	陣風	平均風	陣風	平均風	陣風
臺南市	3-4	5-6	3-4	5-6	4-5	7-8	5-6	7-8
高雄市	4-5	6-7	4-5	6-7	5-6	7-8	5-6	7-8
屏東縣	4-5	6-7	4-5	6-7	5-6	6-7 轉-9	5-6	8-9
恆春半島	6-7	9-10	6-7	9-10	6-7 轉-6	9-10 轉-9	5-6	8-9

* 沿海地區風力較內陸為大，請注意。

Weather



颱風風力預報 – 中部地區



根據最新氣象資料，11日18時至12日18時風力預估：

分區	11日18時至2日00時		2日00時至2日06時		2日06時至2日12時		2日12時至2日18時	
	平均風	陣風	平均風	陣風	平均風	陣風	平均風	陣風
臺中市	3-4	5-6	3-4	5-6	3-4	5-6	3-4 轉 5	5-6 轉 7
彰化縣	3-4	5-6	3-4	5-6	3-4	5-6	3-4 轉 5	5-6 轉 7
南投縣	3-4	5-6	3-4	5-6	3-4	5-6	3-4 轉 5	5-6 轉 7
雲林縣	3-4	5-6	3-4	5-6	3-4	5-6	3-4 轉 5	5-6 轉 7
嘉義市	3-4	5-6	3-4	5-6	3-4	5-6	3-4	5-6
嘉義縣	3-4	5-6	3-4	5-6	3-4	5-6	3-4 轉 5	5-6 轉 7

* 沿海地區風力較內陸為大，請注意。

Weather



颱風總雨量預報

根據最新氣象資料，09月11日至13日各地雨量預估：



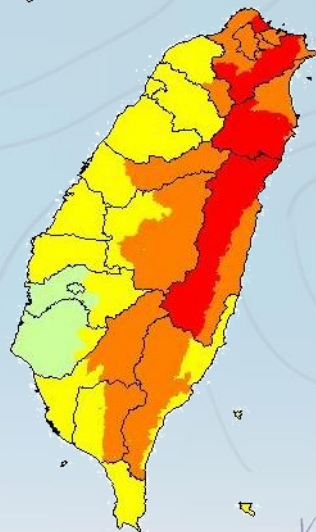
分區	總雨量(毫米)	
	此為颱風警報期間各區最大累積雨量預測區間 自09月11日00時至09月13日24時止	
	平地	山區
基隆市	150-300	-
臺北市	150-300	150-300
新北市	300-500	400-600
桃園市	100-200	300-500
新竹市	80-150	-
新竹縣	100-200	200-350
苗栗縣	80-150	200-350
臺中市	80-150	200-350
彰化縣	80-150	-
南投縣	100-200	200-400
雲林縣	80-150	80-150
嘉義市	<80	-
嘉義縣	<80	100-200
臺南市	80-150	80-150
高雄市	80-150	200-400
屏東縣	100-200	200-400
恆春半島	150-300	-
宜蘭縣	300-500	400-600
花蓮縣	200-400	250-500
臺東縣	150-300	200-400
蘭嶼綠島	150-300	-
連江縣	<80	-
金門縣	<50	-
澎湖縣	<50	-

Weather



24小時雨量預報

根據最新氣象資料，11日20時至12日20時
各地雨量預估：



分區	24小時雨量(毫米) 有效期間：11日20時至12日20時	
	平地	山區
基隆市	150-250	-
臺北市	150-250	150-250
新北市	200-340	300-490
桃園市	80-150	150-250
新竹市	50-100	-
新竹縣	80-150	100-190
苗栗縣	80-150	100-190
臺中市	80-150	150-300
彰化縣	50-100	-
南投縣	80-150	150-250
雲林縣	50-100	80-150
嘉義市	<50	-
嘉義縣	<80	80-150
臺南市	<80	80-150
高雄市	80-150	150-250
屏東縣	80-150	150-250
恆春半島	100-190	-
宜蘭縣	200-340	300-490
花蓮縣	150-250	300-490
臺東縣	100-190	200-340
蘭嶼綠島	100-190	-
連江縣	<80	-
金門縣	<50	-
澎湖縣	<50	-

Weather

結 論



- ✦ 第14號璨樹颱風結構強而紮實，今(11)日起由東部近海北移通過臺灣，依接近臺灣程度將造成風雨預估差異
 - ✓ 預計以強烈至中度颱風強度通過臺灣附近，暴風圈約200公里；
 - ✓ 太平洋高壓及地形影響，颱風北上路徑不確定性仍高，易造成風雨分布差異；
- ✦ 11日晚起至12日對颱風影響之風雨影響最顯著，尤其應嚴防近中心附近的強風豪雨。
 - ✓ 東半部（尤其綠島、蘭嶼需特別注意）、恆春半島及北部地區應嚴防強風豪雨
 - ✓ 受颱風暴風及中央山脈地形遮蔽影響，西半部其他地區風雨預估較上述地區為弱。
 - ✓ 今(11日)晚基隆北海岸、東半部地區及恆春半島有陣雨或雷雨，並有局部大雨或豪雨，其他地區亦有局部短暫陣雨或雷雨，明(12)日各地有陣雨或雷雨，中部以北、東北部、東部地區及其他山區有局部大雨或豪雨，北部、東北部及東部地區並有局部豪雨等級以上降雨發生的機率。
 - ✓ 臺灣附近各海面風浪明顯增大，颱風近中心通過陸地或海面應嚴防12級以上強風威脅。



其他注意事項



- ✦ 基隆北海岸、東半部（含蘭嶼、綠島）、中南部及恆春半島、澎湖、金門及馬祖沿海易有長浪發生，請注意。
- ✦ 11日至13日颱風影響期間，臺灣鄰近海域風浪偏大並有長浪，各沿海地區及澎湖、金門、馬祖亦需留意強陣風。
- ✦ 11日至12日起適逢中至大潮，漲潮期間不利雨水排放，沿海低窪地區需留意積淹水。
- ✦ 13日白天颱風逐漸減弱及遠離，受偏南風影響，中南部仍持續下雨，雨勢影響需視颱風遠離程度及水氣而定。

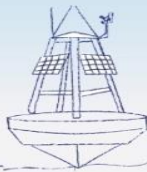
Weather⁺

Service Observation Climate Forecasts Satellite Earthquakes Marine Radar Astronomy





報告完畢



生活有氣象

Weather⁺ Service Observation Climate Forecasts Satellite Earthquakes Marine Radar Astronomy