



奇美醫院安衛家族 推動運作第八年績效報告

報告者：孫千芬



大

網

壹

家族介紹

貳

職業安全衛生成果

參

輔導家族成員績效

肆

職業安全衛生業務與
行政機關配合事項

壹

家族成員介紹



奇美醫院安衛家族使命

願景

◎共同創造健康安全職場

使命

◎機構規模垂直整合
◎知識水平交流

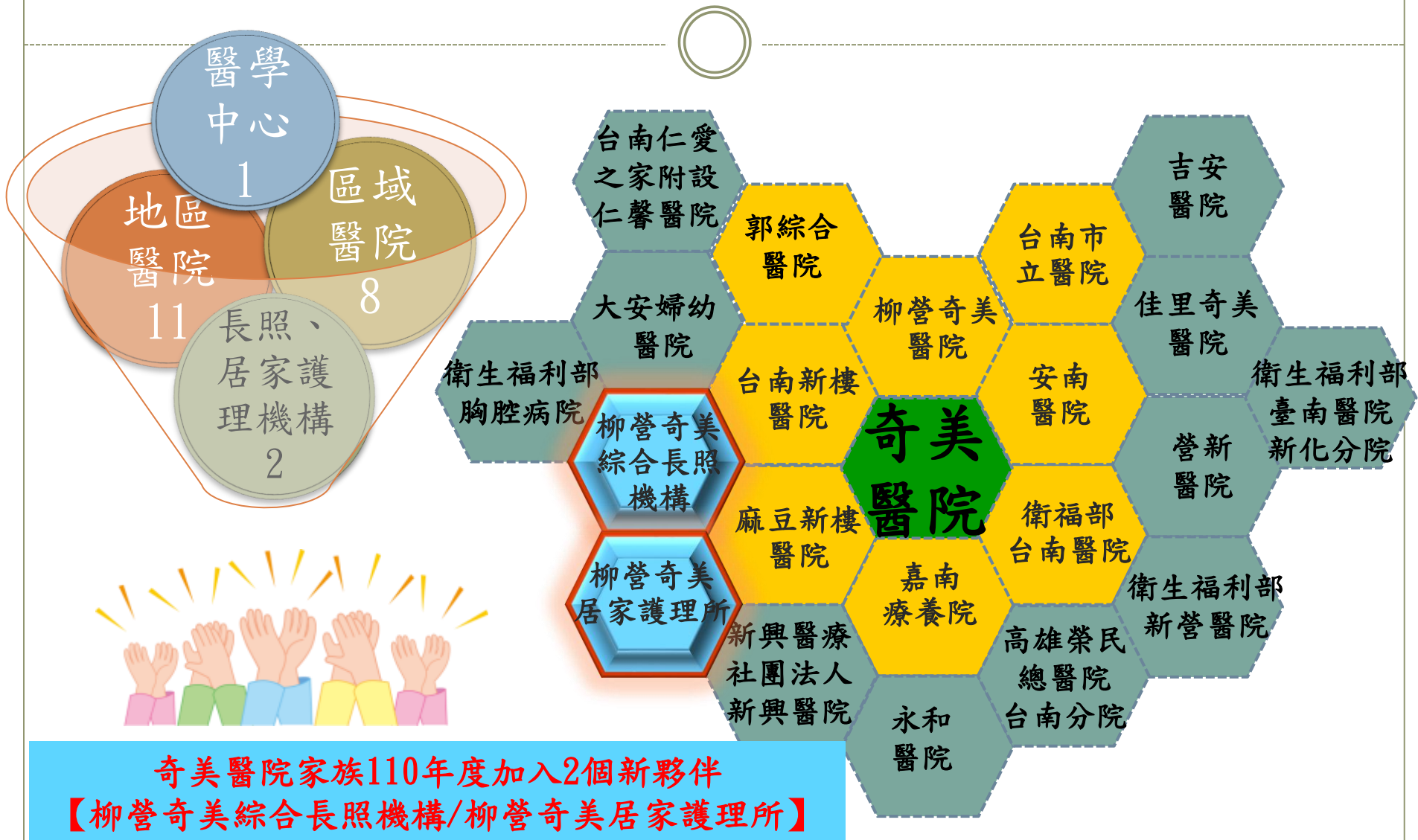
核心
價值

◎蒲公英精神
◎安全、健康安家落戶

我們一直在努力！
成為安衛家族楷模



奇美醫院安衛家族成員介紹

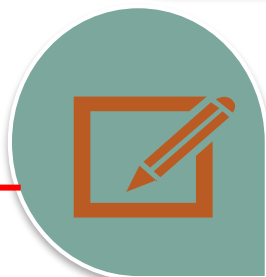


奇美醫院安衛家族特色

互動頻繁
凝聚共識



知識交流
不藏私



發揮家族創立
精神共同成長



家族成員組成
的獨特性



運作目標明確
強化職場安全



建立不同平台
以利家族成員
間交流

貳

職業安全衛生成果



五心級的幸福企業

勞資
和諧
歡心

雇主
用心
經營

主管
耐心
教育

雇主用心
員工安心



提供
安心
職場

人員
細心
作業



用

心



職業安全衛生成果

- 健康檢查
- 健康檢查分級管理
- 臨場健康服務諮詢
- 健康促進
- 免費疫苗接種
- 作業環境潛在風險預防

職場
健康
管理

安衛
相關
發表

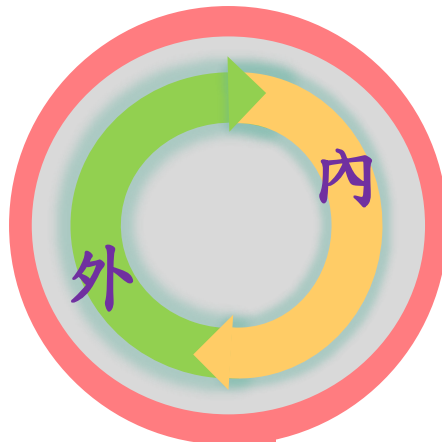
- 工安宣導
- 實務經驗分享
- 海報發表
- 投稿

職場
安全
管理

- 危害辨識
- 安全環境
- 設備改善
- 落實教育訓練

辦理
安衛
相關
活動

- 安衛教育訓練
- 防疫相關活動



核心及家族成員致力提供安全職場具體作為

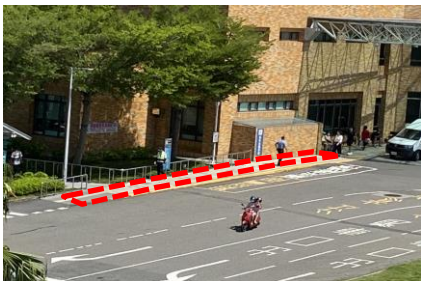
停車場立牌改善



加強用電安全巡檢

| 項目 | 電氣設備 | 線路配線 | 電機 | 備註 |
|-----------|------|------|----|----|
| 1. 配線材料 | | | | |
| 2. 電線管線 | | | | |
| 3. 電線管線 | | | | |
| 4. 電線管線 | | | | |
| 5. 電線管線 | | | | |
| 6. 電線管線 | | | | |
| 7. 電線管線 | | | | |
| 8. 電線管線 | | | | |
| 9. 電線管線 | | | | |
| 10. 電線管線 | | | | |
| 11. 電線管線 | | | | |
| 12. 電線管線 | | | | |
| 13. 電線管線 | | | | |
| 14. 電線管線 | | | | |
| 15. 電線管線 | | | | |
| 16. 電線管線 | | | | |
| 17. 電線管線 | | | | |
| 18. 電線管線 | | | | |
| 19. 電線管線 | | | | |
| 20. 電線管線 | | | | |
| 21. 電線管線 | | | | |
| 22. 電線管線 | | | | |
| 23. 電線管線 | | | | |
| 24. 電線管線 | | | | |
| 25. 電線管線 | | | | |
| 26. 電線管線 | | | | |
| 27. 電線管線 | | | | |
| 28. 電線管線 | | | | |
| 29. 電線管線 | | | | |
| 30. 電線管線 | | | | |
| 31. 電線管線 | | | | |
| 32. 電線管線 | | | | |
| 33. 電線管線 | | | | |
| 34. 電線管線 | | | | |
| 35. 電線管線 | | | | |
| 36. 電線管線 | | | | |
| 37. 電線管線 | | | | |
| 38. 電線管線 | | | | |
| 39. 電線管線 | | | | |
| 40. 電線管線 | | | | |
| 41. 電線管線 | | | | |
| 42. 電線管線 | | | | |
| 43. 電線管線 | | | | |
| 44. 電線管線 | | | | |
| 45. 電線管線 | | | | |
| 46. 電線管線 | | | | |
| 47. 電線管線 | | | | |
| 48. 電線管線 | | | | |
| 49. 電線管線 | | | | |
| 50. 電線管線 | | | | |
| 51. 電線管線 | | | | |
| 52. 電線管線 | | | | |
| 53. 電線管線 | | | | |
| 54. 電線管線 | | | | |
| 55. 電線管線 | | | | |
| 56. 電線管線 | | | | |
| 57. 電線管線 | | | | |
| 58. 電線管線 | | | | |
| 59. 電線管線 | | | | |
| 60. 電線管線 | | | | |
| 61. 電線管線 | | | | |
| 62. 電線管線 | | | | |
| 63. 電線管線 | | | | |
| 64. 電線管線 | | | | |
| 65. 電線管線 | | | | |
| 66. 電線管線 | | | | |
| 67. 電線管線 | | | | |
| 68. 電線管線 | | | | |
| 69. 電線管線 | | | | |
| 70. 電線管線 | | | | |
| 71. 電線管線 | | | | |
| 72. 電線管線 | | | | |
| 73. 電線管線 | | | | |
| 74. 電線管線 | | | | |
| 75. 電線管線 | | | | |
| 76. 電線管線 | | | | |
| 77. 電線管線 | | | | |
| 78. 電線管線 | | | | |
| 79. 電線管線 | | | | |
| 80. 電線管線 | | | | |
| 81. 電線管線 | | | | |
| 82. 電線管線 | | | | |
| 83. 電線管線 | | | | |
| 84. 電線管線 | | | | |
| 85. 電線管線 | | | | |
| 86. 電線管線 | | | | |
| 87. 電線管線 | | | | |
| 88. 電線管線 | | | | |
| 89. 電線管線 | | | | |
| 90. 電線管線 | | | | |
| 91. 電線管線 | | | | |
| 92. 電線管線 | | | | |
| 93. 電線管線 | | | | |
| 94. 電線管線 | | | | |
| 95. 電線管線 | | | | |
| 96. 電線管線 | | | | |
| 97. 電線管線 | | | | |
| 98. 電線管線 | | | | |
| 99. 電線管線 | | | | |
| 100. 電線管線 | | | | |

人行步道改善



行

預防COVID-19
防護



動

預防職業災害
提供安全職場

極

積

力

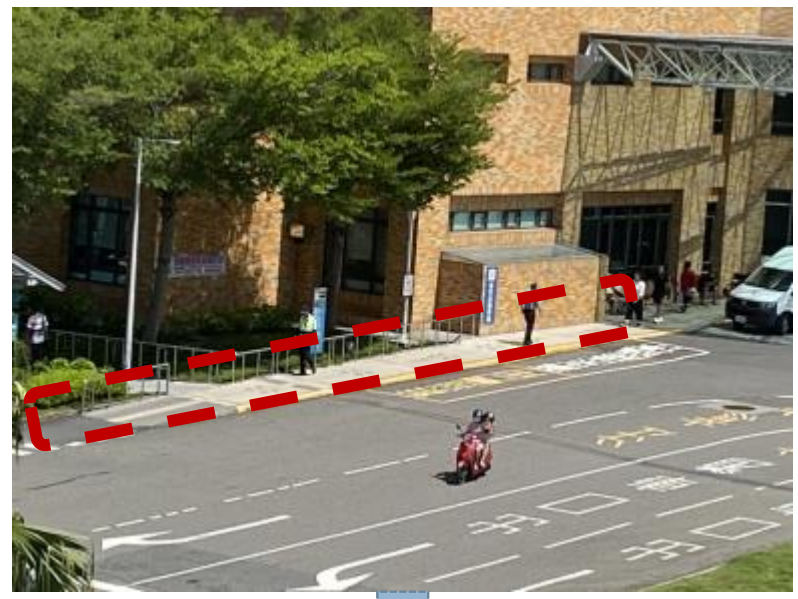


提供搬運設備



職業安全衛生成果-職場安全(柳營奇美)

○ 人行道止滑改善



| 項次 | 工程方案 | 優點 | 缺點 | 工程預算 |
|----|-----------------|------|-------|---------|
| 1 | 燒面止滑花崗石(t=30mm) | 耐用美觀 | 價格昂貴 | 450,000 |
| 2 | 瀝青柏油鋪面 | 價格尚可 | 較不美觀 | 85,000 |
| 3 | 步道磚面貼止滑條 | 價格便宜 | 需定期更新 | 8,000 |



人行道改善後
滑倒事件0件
改善成功

設備
改善

職業安全衛生成果-職場安全(佳里奇美)



改善：告示牌下方張貼**警示貼紙**



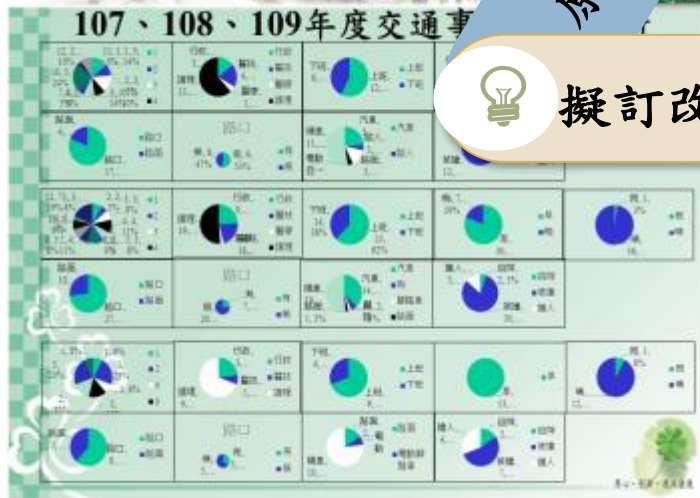
固定樹木之繩索漆上**黃色**加以識別

停車場立牌改善

設備
改善

職業安全衛生成果-職場安全(台南市立醫院)

交通職災改善



設備改善

職業安全衛生成果-職場安全(營新醫院)

優化用電安全管理作業

| 營新醫院 用電安全檢查紀錄表(每季) | | | | |
|--------------------|------|------|----|----|
| 檢查日期: 107年7月27日 | | | | |
| 項目 | 電器設備 | 插座開關 | 電線 | 備考 |
| B2-復健科 | ✓ | ✓ | ✓ | |
| B2-醫事課 | ✓ | ✓ | ✓ | |
| B2-貴材組 | ✓ | ✓ | ✓ | |
| B2-藥庫 | ✓ | ✓ | ✓ | |
| B1-門診 | ✓ | ✓ | ✓ | |
| B1-檢驗科 | ✓ | ✓ | ✓ | |
| B1-社健組 | ✓ | ✓ | ✓ | |
| B1-體檢中心 | ✓ | ✓ | ✓ | |
| B1-放射科 | ✓ | ✓ | ✓ | |
| B1-小兒室 | ✓ | ✓ | ✓ | |
| B1-胃鏡檢查室 | ✓ | ✓ | ✓ | |
| 1F-藥劑科 | ✓ | ✓ | ✓ | |
| 1F-櫃台組 | ✓ | ✓ | ✓ | |
| 1F-急診 | ✓ | ✓ | ✓ | |
| 2F-行政辦公室 | ✓ | ✓ | ✓ | |
| 2F-C棟點 | ✓ | ✓ | ✓ | |
| 2F-OR | ✓ | ✓ | ✓ | |
| 3F-RCW | ✓ | ✓ | ✓ | |
| 3F-櫃台 | ✓ | ✓ | ✓ | |
| 5F-病房 | ✓ | ✓ | ✓ | |
| 6F-護理之家 | ✓ | ✓ | ✓ | |
| 7F-護理之家 | ✓ | ✓ | ✓ | |
| 8F-熱室室 | ✓ | ✓ | ✓ | |
| 異常原因 | | | | |
| 異常改善情形 | | | | |
| 異常改善追蹤 | | | | |

| 營新醫院 用電安全檢查紀錄表(每季) | | | | |
|--------------------|------|------|----|----------------|
| 檢查日期: 110年7月28日 | | | | |
| 項目 | 電器設備 | 插座開關 | 電線 | 備考 |
| B2-復健科 | ✓ | ✓ | ✓ | 多數插板線300瓦爾-200 |
| B2-醫事課 | ✓ | ✓ | ✓ | 230 |
| B2-貴材組 | ✓ | ✓ | ✓ | 230 |
| B2-藥庫 | ✓ | ✓ | ✓ | 230 |
| B1-門診 | ✓ | ✓ | ✓ | 230 |
| B1-檢驗科 | ✓ | ✓ | ✓ | 230 |
| B1-社健組 | ✓ | ✓ | ✓ | 230 |
| B1-體檢中心 | ✓ | ✓ | ✓ | 230 |
| B1-放射科 | ✓ | ✓ | ✓ | 230 |
| B1-小兒室 | ✓ | ✓ | ✓ | 230 |
| B1-胃鏡檢查室 | ✓ | ✓ | ✓ | 230 |
| 1F-藥劑科 | ✓ | ✓ | ✓ | 230 |
| 1F-櫃台組 | ✓ | ✓ | ✓ | 230 |
| 1F-急診 | ✓ | ✓ | ✓ | 230 |
| 2F-行政辦公室 | ✓ | ✓ | ✓ | 230 |
| 2F-C棟點 | ✓ | ✓ | ✓ | 230 |
| 2F-OR | ✓ | ✓ | ✓ | 230 |
| 3F-RCW | ✓ | ✓ | ✓ | 230 |
| 3F-HDR | ✓ | ✓ | ✓ | 230 |
| 5F-病房 | ✓ | ✓ | ✓ | 230 |
| 6F-護理之家 | ✓ | ✓ | ✓ | 230 |
| 7F-護理之家 | ✓ | ✓ | ✓ | 230 |
| 8F-熱室室 | ✓ | ✓ | ✓ | 230 |
| 異常原因 | | | | |
| 異常改善情形 | | | | |
| 異常改善追蹤 | | | | |

紀錄表新增
溫度量測

設備
改善

職業安全衛生成果-職場安全(新興醫院)

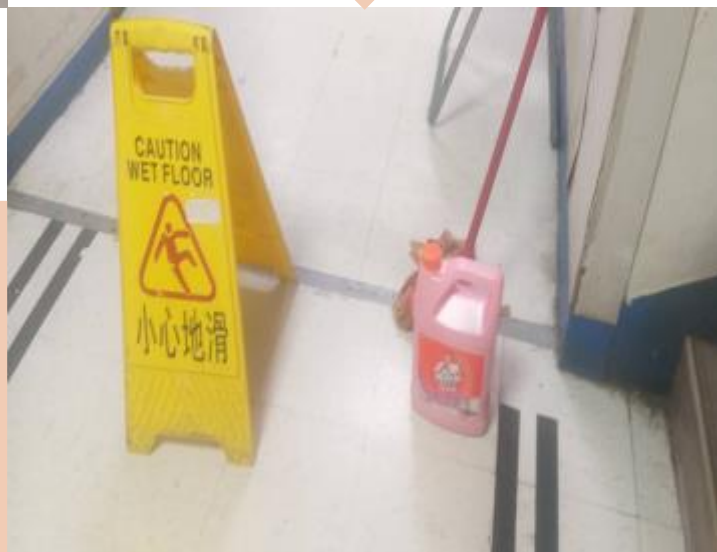
○ 工作安全改善防滑倒改善



加強措施：

1. 除立即擦拭外，增加立牌提醒。
2. 使用防滑清潔劑增加地板乾澀止滑。

工作環境因幫病人洗浴常常容易有濕滑情形



設備
改善

職業安全衛生成果-職場安全

在職/新進/實習/外包/承攬商

教育

訓練

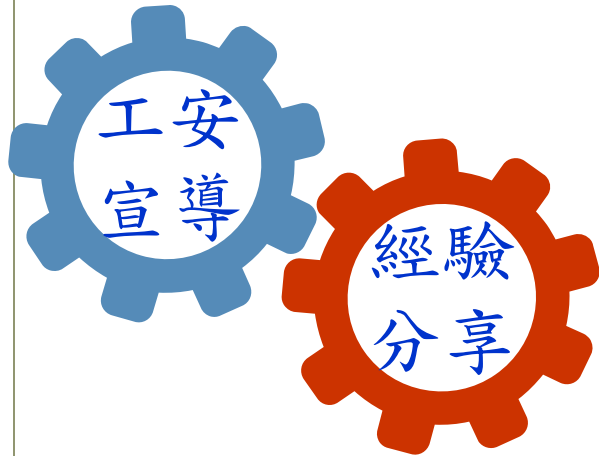


實作訓練

消防安全/危機管理/緊急應變/
用電安全/危害告知/施工安全



職業安全衛生成果-安衛相關發表



中華民國醫事管理學院職業安全衛生學系
109年會員大會暨專題研討會

【主題：在地扎根計畫推廣、ISO 45001、職場暴力、職業管理工具】

臺、主辦及協辦單位
中華民國醫事管理學院職業安全衛生學系
協辦：奇美醫療財團法人奇美醫院

貳、大會及課程日期
109年12月26日(六) 09:30-17:00

參、大會及課程地點
奇美醫院第五醫療大樓五樓 501 會議室(臺南市永康區中華路 301 號)
【防疫期間進入院區全體額戴口罩、量測體溫、落實權利義務告知及紀錄】

肆、參加對象
全國各級醫事院校職業安全衛生管理人員(共 60 名)

伍、報名方式
一、一律採網路線上報名，請至本會報名網站
<https://forms.gle/CMeMlnrDYyafE3A56>
或掃描下方 QR-code 進行線上報名。



三、報名時間：即日起至 109 年 12 月 25 日止，額滿為止。
陸、報名費用及繳費方式



玖、會議行程

| 時間 | 會議行程 |
|-------------|--|
| 09:00-09:30 | 報到 |
| 09:30-09:40 | 主持人致詞 |
| 09:40-10:00 | 專題演講(一)：在地扎根計畫推廣_奇美醫院安衛家族運作績效成果報告 ◎主講人：奇美醫院 孫千苓主任 |

109/07/02
核心企業職安衛管理及
安衛家族推動經驗分享

109/11/23
109年職業安全衛生推動
與發展研討會專題演講

109/12/26
109年會員大會暨專題研
討會(在地扎根計畫推廣)

職業安全衛生成果-安衛相關發表

海報
發表

投稿

109/11/23
109年中小企業工作環境
輔導改善計畫成果發表

奇美軍旗揮·抗疫奇心動 - 超前部署、敏捷管理

防疫指揮中心
企劃管理部
安全衛生管理室

組長：張修維主任
副組長：孫千芬主任



109年SNQ國家品質標章
暨國家生技醫療品質獎-
獲獎團隊

| 參賽類別 | 獲獎 | 主題 | 申請單位 | 負責人 | 獎項 |
|--------------------------|----|----------------|------|----------------|-----|
| 2020年SNQ國家品質標章 | 獲獎 | 防疫指揮·企劃部署·敏捷管理 | 奇美醫院 | 張修維主任 孫千芬主任 | 特優獎 |
| | 獲獎 | 全力防疫專科醫院 | 奇美醫院 | 張修維主任 孫千芬主任 | 特優獎 |
| 2020年SNQ國家生技醫療品質獎 | 獲獎 | 防疫指揮·企劃部署·敏捷管理 | 奇美醫院 | 張修維主任 孫千芬主任 | 特優獎 |
| | 獲獎 | 全力防疫專科醫院 | 奇美醫院 | 張修維主任 孫千芬主任 | 特優獎 |
| 2020年SNQ國家品質標章暨國家生技醫療品質獎 | 獲獎 | 防疫指揮·企劃部署·敏捷管理 | 奇美醫院 | 張修維主任 孫千芬主任 | 特優獎 |
| | 獲獎 | 全力防疫專科醫院 | 奇美醫院 | 張修維主任 孫千芬主任 | 特優獎 |

台南市奇美醫院安衛家族

核心企業圖史
家族介紹
家族成員
年度運作成果
運作模式
得獎紀錄

新思維、新生活，防疫日常化，行為準則一把罩 防疫指揮中心-計劃組/安全衛生管理室 820226 陳 鈺 組長

2020年國家醫療品質獎防疫動起來！
Call for Proposals: Join Us Fighting COVID!
入選刊登清單-奇美醫院

| 序號 | 投稿編號 | 稿件類型 | 主題名稱 | 單位 | 主要負責作者 |
|----|---------|------|--------------------------|--------------------|------------------|
| 1 | CI-0014 | 解決方案 | 運用心智圖於住院院發疑似新興傳染病人回應處理流程 | 護理部 | 840782 徐麗英 專員 |
| 2 | CI-0021 | 解決方案 | "感"守守護-疫情下的醫院照顧與管理 | 護理部 | 810777 鄭麗惠 專員 |
| 3 | CI-0024 | 解決方案 | 防疫運動獎：員工關懷安心專案 | 防疫指揮中心-計劃組/公共事務室 | 890716 謝麗珠 行政管理員 |
| 4 | CI-0025 | 解決方案 | 在院工作表-醫療安全監測機制 | 防疫指揮中心-計劃組/公共事務室 | 850716 謝麗惠 專員 |
| | CI-0027 | 解決方案 | 新思維、新生活，防疫日常化，行為準則一把罩 | 防疫指揮中心-計劃組/安全衛生管理室 | 820226 陳 鈺 組長 |

109年HQIC國家醫療品質
獎防疫動起來-入選刊登

國家醫療品質獎
防疫情動起來！
Join Us Fighting COVID!
奇美醫療財團法人奇美醫院
防疫專題優選機構
財團法人醫院評鑑
醫療品質獎委員會 主辦
中華民國110年1月28日

職業安全衛生成果-辦理安衛相關活動

防疫相關活動



☑ 民眾和員工分道，降低接觸以減少感染

奇美醫療財團法人奇美醫院

施工作業人員「體溫監測」及「嚴重特殊傳染性肺炎」健康聲明卡填寫紀錄表

日期: 10/28/25 廠商主要聯絡人: 王國升 工作人數: 123456789010

廠商: 對峙 古力奇 相慶 寶祥 勤拓行 視察 瑞華 上盟 定宏 一三 南元 恒福 世源 綠永 元旺 隆家 茂和 大本 長機 超運 技研 奇恆 賴家 德泰 長紅 一強 崇友 其他

作業地點: 第一 第二 第三 第五 教學 研究 外國區域, 單位: 工廠

姓名: 王國升 發燒(≥38°C) 正在服用過境藥 急性或新發作的咳嗽 急性或新發作的呼吸急促
體溫: 36.2 頭痛 咽喉炎 皮膚疹 手指腳趾變色 腹瀉、腹痛 疲勞全身無力 肌肉酸痛 結
電話: 098219050 嗅覺 味覺異常或喪失 嗅覺異常或喪失 不明原因之腹瀉 其他 以上皆否

1. 赴美應召曾去過哪些區域旅遊、居住或轉機: 以下皆否
 曾自(國外入境台灣)(由衛生局或 1922 轉介至本院就醫)曾收過衛生主管機關發給之「細胞菌叢」
 曾去過衛生主管機關公告之「確定個案」所到過之地點 曾去過台北市或新北市(萬華、板橋...)
 2. 赴美應召的家人或曾密切接觸的家屬/朋友/同事是否有以下情形: 以下皆否
 被醫院通報為武漢肺炎的極可能確定病例 先後或同時出現發燒、呼吸道症狀、咳/味覺異常或喪失、不明原因腹瀉或肺炎的情形 從國外返台且出現發燒或咳嗽等呼吸道症狀 請問您是否曾密切接觸「居家隔離」或「居家檢疫」的個案

姓名: 蔡音家 發燒(≥38°C) 正在服用過境藥 急性或新發作的咳嗽 急性或新發作的呼吸急促
體溫: 36.4 頭痛 咽喉炎 皮膚疹 手指腳趾變色 腹瀉、腹痛 疲勞全身無力 肌肉酸痛 結
電話: 098219050 嗅覺 味覺異常或喪失 嗅覺異常或喪失 不明原因之腹瀉 其他 以上皆否

1. 赴美應召曾去過哪些區域旅遊、居住或轉機: 以下皆否
 曾自(國外入境台灣)(由衛生局或 1922 轉介至本院就醫)曾收過衛生主管機關發給之「細胞菌叢」
 曾去過衛生主管機關公告之「確定個案」所到過之地點 曾去過台北市或新北市(萬華、板橋...)
 2. 赴美應召的家人或曾密切接觸的家屬/朋友/同事是否有以下情形: 以下皆否
 被醫院通報為武漢肺炎的極可能確定病例 先後或同時出現發燒、呼吸道症狀、咳/味覺異常或喪失、不明原因腹瀉或肺炎的情形 從國外返台且出現發燒或咳嗽等呼吸道症狀 請問您是否曾密切接觸「居家隔離」或「居家檢疫」的個案

☑ 承攬商入院健康聲明卡/體溫填寫

☑ 防疫員工關懷紓壓支持團體座談會

奇美醫療財團法人柳營奇美醫院

防疫員工關懷紓壓支持團體座談會

一、主辦單位: 關懷委員會

協辦單位: 精神部、感染科、人資部

二、參加對象: 急診部、門診、感染管制相關等一線醫護醫技人員、環衛、警衛、及有需要員工。

三、報名日期: 即日起至額滿止, 不開放現場報名。

四、報名方式: 電話請洽人力資源部李欣俞小組長(分機72012)
網路報名: <https://forms.gle/ia9vTPBythUDE6GA>

五、時間、地點:

| 日期/時間 | 地點 | 可參與人數 |
|---------------------|-------|-------|
| 3/03(二) 14:00-15:30 | 第一會議室 | 30人 |
| 3/06(五) 14:00-15:30 | 第一會議室 | 30人 |
| 3/09(一) 9:00-12:00 | 第一會議室 | 30人 |

六、程序表

| 主題 | 時間 | 主講者 |
|----------------------|------|-------------|
| 引言 | 10分鐘 | 陳志州 副院長 |
| 同仁擔心事情、對疫情的焦慮 | 30分鐘 | 感染科醫師、精神科醫師 |
| 分組活動: 如何面對疫情之紓壓方法 | 40分鐘 | 精神科醫師/心理師 |

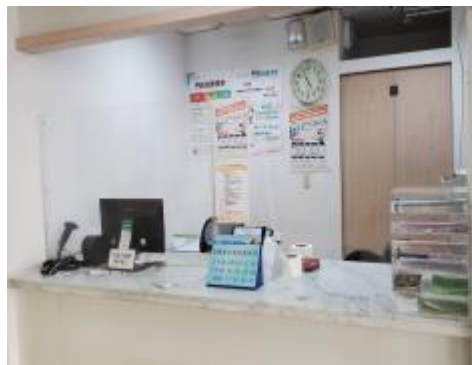
講師群:
● 感染科醫師: 邱怡心醫師
● 精神科醫師: 劉復宏主任
● 心理師: 吳家榕心理師



職業安全衛生成果-辦理安衛相關活動

防疫相關
活動

☑ 預防COVID-19增加隔板防護



奇美醫院



柳營奇美醫院



佳里奇美醫院



職業安全衛生成果-辦理安衛相關活動

防疫相關活動

生理評估問卷
【第二部分：由作業人員填寫】

單位：ER 人學院：ANTIS 姓名：翁鈺如
1. 性別：男 女 S. 血型：B型
2. 年齡：29 歲 6.N95 口罩型號(與課堂天填寫)：
3. 身高：167 cm (1)于億康 (2) (3)
4. 體重：60 kg 元

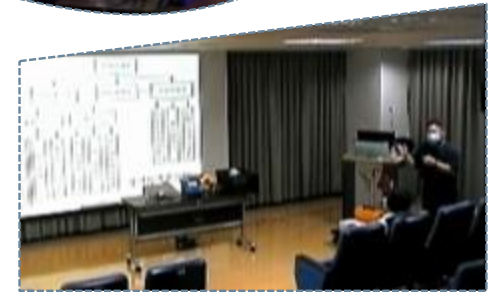
如有任何疑問請務必來電聯繫安全衛生管理室(分機：52096-52098)。

一、工作史
1. 工作環境或居家環境中是否有造成呼吸道或皮膚黏膜暴露有害化學物質？
是 否，化學物質名稱：
二、過去病史
1. 您是否曾經被醫師診斷出有以下疾病？
癆瘵
糖尿病
呼吸道過敏反應
耳鼻喉官能感到不適
哮喘問題
2. 您是否曾經被醫師診斷出有以下肺部問題？
百日咳
喉痛
慢性支氣管炎
肺炎(或大泡性肺疾病)
肺高壓
肺炎
肺結核
氣胸
肺癆
肋骨骨折
任何胸部外傷或手術
肺氣腫或相關疾病
其他您曾被告知肺部與呼吸系統疾病
3. 您是否曾經被醫師診斷出有以下心臟或血管問題？
房室
心臟病
中風
心臟病
心臟病
腳或腿有水腫情形(非走路造成)
心律不整(心跳不規則)
高血脂
其他曾被告知心臟或血管問題，說明：
三、現在健康狀況
1. 您是否或最近一個月內是否有抽菸？
否 是，頻率：
第 1 頁/共 2 頁

- 生理評估問卷填寫



- 彎腰/說話/左右轉頭/上下點頭



- N95口罩密合度測試(行前教育訓練)

職業安全衛生成果

109/11/11

國家職業安全衛生獎頒
獎之勞動健康特別獎



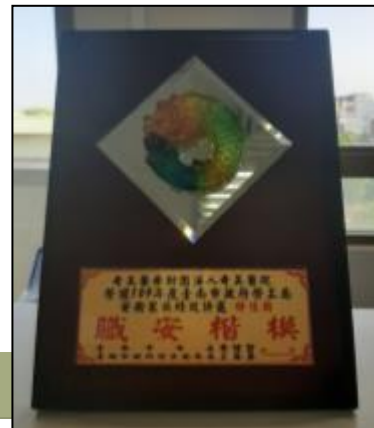
109/09/08

五「心」職場績優企業



109年工安家族運作績
效評選特優

健康職場認證



健康醫院認證



積極推動安
全衛生運作
榮獲殊榮

職業安全衛生成果

| 職場名稱 | | 109 | 108 | 107 | 106 | 105 | 104 | 103 | 102 | 101 | 100 | 99 | 98 | 97 | 96 |
|------------------------|----|-----|-----|-----|-----|-----|-----|-----|-----|-----|-----|----|----|----|----|
| 標準總筆數34筆 | 促進 | 1 | 4 | 5 | 0 | 3 | 3 | 0 | 3 | 2 | 0 | 0 | 0 | 0 | 0 |
| | 啟動 | 1 | 4 | 2 | 1 | 1 | 0 | 1 | 0 | 0 | 0 | 0 | 0 | 0 | 0 |
| | 菸害 | 0 | 0 | 0 | 0 | 0 | 0 | 1 | 1 | 0 | 1 | 0 | 0 | 0 | 0 |
| 國立成功大學醫學院附設醫院 | 促進 | | | | | | | | | | | | | | |
| 臺南市立安南醫院-委託中國醫藥大學興建經營 | 啟動 | | | | 啟動 | | | | | | | | | | |
| 奇美醫療財團法人奇美醫院 | | | 促進 | | | 促進 | | | 促進 | | 菸害 | | | | |
| 台灣基督長老教會新樓醫療財團法人台南新樓醫院 | | | 促進 | | | 促進 | | | 促進 | | | | | | |
| 台灣基督長老教會新樓醫療財團法人麻豆新樓醫院 | | | 促進 | | | 促進 | | | 促進 | | | | | | |
| 台南市立醫院(委託秀傳醫療社團法人經營) | | | 促進 | | | | | | | | | | | | |
| 營新醫院 | | | 啟動 | | | 啟動 | | 菸害 | | | | | | | |
| 郭綜合醫院 | | | 啟動 | | | | | | | | | | | | |
| 衛生福利部臺南醫院新化分院 | | | 啟動 | | | | | | | | | | | | |
| 環馨婦幼醫院 | | | 啟動 | | | | | | | | | | | | |

| 職場名稱 | | 109 | 108 | 107 | 106 | 105 | 104 | 103 | 102 | 101 | 100 | 99 | 98 | 97 | 96 |
|----------------|----|-----|-----|-----|-----|-----|-----|-----|-----|-----|-----|----|----|----|----|
| 標準總筆數34筆 | 促進 | 1 | 4 | 5 | 0 | 3 | 3 | 0 | 3 | 2 | 0 | 0 | 0 | 0 | 0 |
| | 啟動 | 1 | 4 | 2 | 1 | 1 | 0 | 1 | 0 | 0 | 0 | 0 | 0 | 0 | 0 |
| | 菸害 | 0 | 0 | 0 | 0 | 0 | 0 | 1 | 1 | 0 | 1 | 0 | 0 | 0 | 0 |
| 衛生福利部臺南醫院 | | | 促進 | | | 促進 | 啟動 | | | | | | | | |
| 佑昇醫院 | | | 促進 | | | 促進 | | | | 促進 | | | | | |
| 奇美醫療財團法人柳營奇美醫院 | | | 促進 | | | 促進 | | | | 促進 | | | | | |
| 衛生福利部新營醫院 | | | 促進 | | | | | 菸害 | | | | | | | |
| 台南市佳里區新生醫院 | | | 促進 | | | | | | | | | | | | |
| 奇美醫療財團法人佳里奇美醫院 | | | 啟動 | | | | | | | | | | | | |
| 高雄榮民總醫院台南分院 | | | 啟動 | | | | | | | | | | | | |

- 奇美醫院家族含家族成員共有14家完成健康職場認證

核心企業經驗交流

110/04/06

異業間相互交流：
統一企業有限股份公司



- ☑ 家族成員間資訊交流
- ☑ 分享奇醫家族運作模式
- ☑ 自主管理經驗分享
- ☑ 奇醫績效卓越評選優勢

叁



輔導家族成員績效



奇美醫院安衛家族運作績效

01
教育
訓練

02
輔導

03
諮詢

04
經驗
分享

行動力的展現

共同
成長

奇美醫院安衛家族運作績效- 安衛家族教育訓練



出席率100%



109/07/24
奇美醫院家族教育訓練



安衛家族教育訓練

近五年課程重點足跡

- ↓ 職業安全衛生管理系統建置與規劃
- ↓ 化學品管理
- ↓ 勞工健康保護規則修法重點
- ↓ 職業安全衛生管理系統認證實務分享
- ↓ 預防生物性危害參加SNO
- ↓ 國家品質認證經驗分享
- ↓ 勞動檢查方針及政令
- ↓ 呼吸防護用具選用管理
- ↓ 定性與定量之口罩密合度測試介紹與示範實作
- ↓ 職安衛管理辦法推動暨修法重點
- ↓ 健康管理與母性保護修法重點

105年

106年

107年

108年

109年



到院輔導追蹤改善成效

改善後主動回覆，缺失改善率100%



改善前
切割、捲夾、碰撞危害
鑽床未張貼警告標示。

改善後
鑽床上方已張貼警告標示/禁用手套。

改善前
安全衛生管理
施工現場使用之配電盤，插座未固定。

改善後
施工現場請廠商立即改進，固定於配電盤外側。

缺失改善追蹤



改善前
安全衛生管理
發電機室/噪音場所未設置個人防護具(耳塞、耳罩等)。

改善後
1. 工務室負責設備維護、保養及點檢人員，均備有個人專用耳罩。
2. 工務室備有耳塞，供必要時提供使用。



改善前
安全衛生管理
發電機室現場未存放設備檢查、測試紀錄。



改善後
1. 發電機室已存放最近一次測試、檢查紀錄。
2. 其餘檢查紀錄，留存於辦公室備查。

年輔導專業單位改善工作環境及促進就業計畫
縣(市)政府勞工/社會局(處) 輔導(場)專業輔導紀錄表(服務業及其他)

填表日期: 年 月 日(必填) 報告編號: _____

公司名稱: _____ 公司負責人: _____
公司地址: _____ 聯絡人: _____
公司電話: _____ 公司傳真: _____
統一編號: _____ 勞保局投保編號: _____

本輔導工人數與年齡: 男 _____ 人, 女 _____ 人, 合計 _____ 人, 平均年齡 _____ 歲
及特殊身分人員人數: 未滿18歲青少年勞工 _____ 人, 原住民族勞工 _____ 人
外勞籍工人數: _____ 人
主要產品或服務項目: _____ 行業別代號: _____
(依據T1類別表)

聯絡 e-mail: _____ 是否願意定期收到安衛相關訊息 是 否

資料遞送與解說: 危害預防指圖書 簡易指引 宣導標語 危害張貼 其他: _____

改善建議: (請提供原則5項職業安全法規之建議)

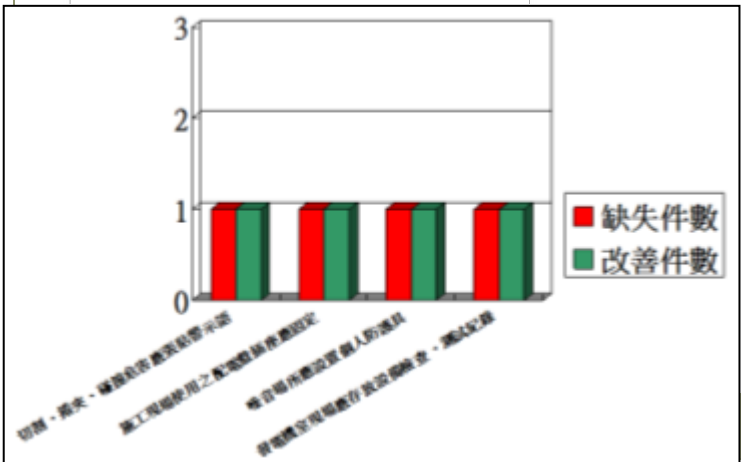
1. 墮落、物體壓傷危害: 高度2公尺以上樓梯及開口應設 護欄 護蓋等防護設施 人員使用安全帶、安全栓及其他必要之防護具 高度2公尺以上海溝或配合約定之安全上下限 合梯應符合規定 墮落之載物應有警告標示 鋼梯應採取防滑防止墜落, 並採取適當措施, 限制高度等必要措施 每日作業前檢查鋼索、吊鉤、鐵鍊等(帶)具其他: _____
2. 感電危害: 應設高電阻器 插頭、插座不應連接或破損 設備應接地 絕緣上使用電線、應避免觸碰 電氣器具等電線應加保護層或絕緣層 中斷電 電器應加蓋 電氣室不得存放雜物, 應由相關人員持專匙進入 其他: _____
3. 火災爆炸危害: 鋼瓶應牢固固定增加護罩 鋼瓶貯存處應避免接觸火源 鋼瓶貯存處應於緊急時撤出 不得妨礙消防器具及緊急避難出口之緊急使用 使用瓦斯爐時人員未於現場應將爐火關閉 鋼瓶應懸掛禁止人員插入 應設置可燃性氣體漏洩警報裝置 其他: _____
4. 缺氧、中毒危害: 除滅室、冷凍室、地窖及其他密閉設施內部, 應有出入口之門反鎖等不致閉鎖之措施 局限空間告示 應設通風換氣設備 應有監測紀錄 提供適當呼吸防護具 設置緊急救援器具 其他: _____
5. 切割、捲夾、碰撞危害: 鋼索、鐵索之斷裂、檢索之斷裂及應力應隨時檢查 鋼索應定期檢查, 並標示不使用手車或吊環等裝置 鋼索運轉機件應加蓋安全防護裝置及必要之安全鎖 機械之捲除、上吊、後坐、修理或調整時, 應防止機械 皮內機或內機作業中調整零件時, 應使用輔助器具觀察 食材切割應有防捲入裝置 車輛行進動線上應提供反光背心 其他: _____
6. 機油、油類: 油道、地溝、隔槽, 應保持不使使用工誤倒、傾倒或採取必要之預防措施 工作場所出入口、樓梯、通道、安全門、安全梯等應設置適當之標示或照燈 不得阻礙交通出入口 其他: _____
7. 高低溫接觸: 高低溫表面應設置警告標示及適當隔熱之安全措施 應有防止燙傷、凍傷防護具 高濕物(含材料)搬運時應有防止燙傷之措施 其他: _____
8. 安全衛生管理: 設置相關管理之業務主管或作業人員(應簽章) 應訂定安全衛生工作守則 訂定自動檢查計畫 訂定安衛管理計畫 應訂定必要之安全衛生教育訓練 設置健康諮詢 辦法他人危害告知 職業災害防治及申報 建立勞工中斷、海峽等 職業災害預防管理應遵守之安全防護及救濟 提供適當個人防護具(應提供): _____ 人力搬運物料應在相成以下 其他: _____
9. 職業衛生: 高聲強化學品應有標示、安全資料表(SDS)及清單 應實地作環境監測 有害化學品(如噪音、超溫濕度及有害化學品等)應設置管理 應有警報、寒冷所設置之危險防護措施 應有工程衛生管理之規程 取得水質合格飲用水之保證 應有孔洞防護措施 應有生物性危害(動物、植物及微生物)預防措施 辦公室之女性勞工應禁止處理或基於形體、德國 辦公室中之女性勞工處理或基於形體應禁止處理適當防護措施 廚房之地板應採用不滲透性材料, 且易於排水及清洗之構造 廚房應設機械排氣裝置以排除油煙及異味 2公尺以上作業應採取必要之適當預防措施 其他: _____
10. 職業健康管理: 職業急救人員 應符合法令之急救藥品及器材 應行體檢/健康檢查 應有危害健康作業應分段管理 應有人員之預防訓練 應有異常工作之預防及預防訓練 應有壓力預防訓練 應有勞務健康保護訓練 其他: _____
11. 工作場所: 工作場所應有適當之照明 應有適當之通風設備 工作場所應有急救箱 應有適當之衛生設施 工作場所應通風良好且無異味 工作空間與動線(如人、車分道)應配置適當 應有休息室 應提供休息室 提供餐飲設施 提供飲水設備 應設安全衛生標誌, 應設置安全告示牌 其他: _____
12. 其他建議: 設於建築之初中之裝修應向各管理單位申請 應建建物預留預留使用許可證

專業單位人員對本輔導之意見或其他相關建議: 無意見 建議如下: _____

提供勞動部職業安全衛生補助資訊: 中小企業安衛設施器具 型式檢定合格機具 促進職場身心健康

專業單位: _____ 日期: _____ 職稱: _____ 輔導員簽名: _____
會同人員簽名: _____ 日期: _____ 高(處)課(科/股)長簽名: _____
專業人員簽名: _____

備註: 請將本紀錄表於第一階段輔導結束後, 詳實填寫的第一階段本局輔導政府專業人員; 第二階段提供受輔導輔導專業; 第三階段輔導專業留存參考。



輔導紀錄

善用平台資源共享交流

消息快遞

查詢條件: 標題: 張貼日期: 張貼人: 搜尋 新增

| 標題 | 張貼日期 | 張貼人 | 對象 | 編輯 | 刪除 |
|---|------------|-------------|----------|----|----|
| 職安衛安審研之「推動中小企業職業安全衛生補助計畫」宣導說明會 | 2021-04-09 | 55-102DH001 | 奇美醫院 職安部 | 編輯 | 刪除 |
| 110職安優良工程安全獎賞新計畫 | 2021-04-09 | 55-102DH001 | 奇美醫院 職安部 | 編輯 | 刪除 |
| 臺南市社會勞工局暨勞動部職業安全衛生署南區職業安全衛生中心109年度第4季職安研習會紀錄 | 2021-03-04 | 55-102DH001 | 奇美醫院 職安部 | 編輯 | 刪除 |
| 勞動部公布「職業安全衛生設施規程」第297條之2第2項規定應設有孔幕車架之職業車架規格標準、格式及方式 | 2020-12-23 | 55-102DH001 | 奇美醫院 職安部 | 編輯 | 刪除 |
| 職安研工局暨南區職業安全衛生中心109年第3季職安研習會研習會紀錄 | 2020-11-19 | 55-102DH001 | 奇美醫院 職安部 | 編輯 | 刪除 |
| 勞動部於109年10月16日發布修正「機械設備職業安全暨衛生研習會辦法」部分條文 | 2020-11-10 | 55-102DH001 | 奇美醫院 職安部 | 編輯 | 刪除 |
| 職安補助中小企業研習輔導實施辦法格式檢定表公告 | 2020-11-10 | 55-102DH001 | 奇美醫院 職安部 | 編輯 | 刪除 |



亦透過家族LINE群
組同步轉知、提醒
成員

高頻率使用『中小企業安全衛生資訊網』
包含輔導記錄、安衛
訊息等資訊共享

NEWS

肆

職業安全衛生業務與 行政機關配合事項



積極參與勞工局舉辦活動



勞工休閒系列「工安
百分百、平安跟著來」



109年度希望飛揚 永保安康-
國家職業安全衛生成果發表會



臺南市109年度「職災預防
一起來、安平保平安健走」

高階主管論壇



109年安衛家族讚，安全健康
NUMBER ONE



109年健康服務 永保安康
-高階主管論壇



其他配合事項

局限空間（缺氧）作業報備書

事業單位名稱：一二一大明衛生工程行
事業單位地址：台南市永康區中華路 901 號
事業單位電話：06-2812811

局限空間（缺氧）作業種類：污水池、水塔及蓄水池清理
作業

作業時間：109 年 06 月 1 日 08 時 00 分

至 109 年 06 月 30 日 17 時 00 分

作業地點：(一) 6/7 第一醫療污水池 A2, A7, A8, A9

污水池 C1, G1, G2, G3

(二) 6/21 教學大樓 B1F 蓄水池及 RF 水塔

第一醫療大樓 RF 自來水塔

研究大樓 RF 自來水塔

第二大樓 B3F 自來水蓄水池

第二大樓 B4F 清潔水蓄水池

作業負責人姓名：林羣甯

電話：0910781137

本所傳真：07-2354191

本所電話：07-2354861 轉 301-307



109年獲得全勤獎家數，
含括家族成員6家醫院

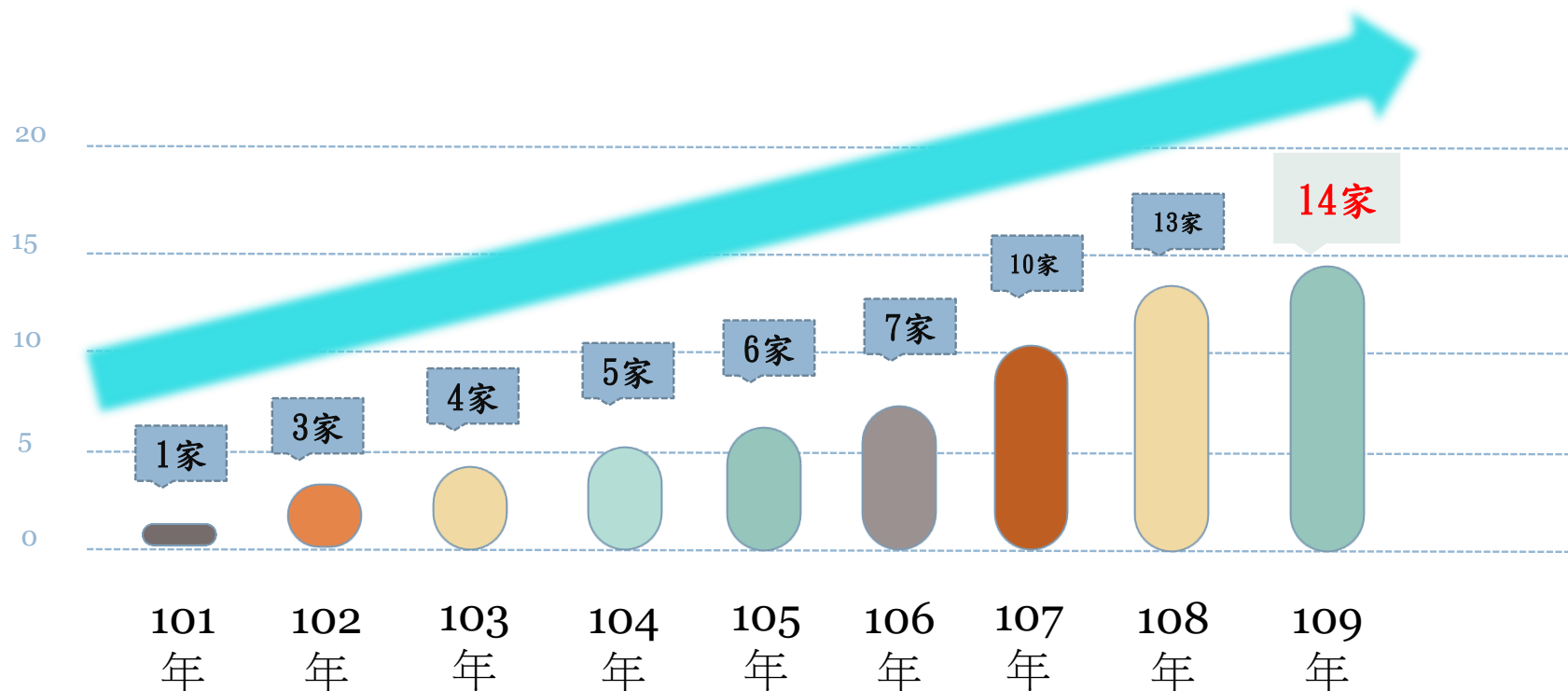


| 家族成員名稱 | |
|--------------|-----------------------------|
| 奇美醫院 安衛家族 | 奇美醫療財團法人柳營奇美醫院。 |
| | 奇美醫療財團法人佳里奇美醫院。 |
| | 郭綜合醫院。 |
| | 營新醫院。 |
| | 台灣基督長老教會馨樓醫療財團法人 麻豆新樓醫院。 |
| | 台南市立醫院。 |

局限空間作業
通報

院區定期實施
病蟲害防治

核心及家族成員榮獲健康職場認證



70%醫院取得健康職場認證



提供職場實習-人才培育



參與教育訓練作業



參與職安相關會議



單位稽查作業



參與採樣作業



感謝聆聽

敬請指導



互相成長不分你我

**守護職場安全
有你有我**