

台灣夜鷹啼唱難忍受？ 只要懂得因應，其實問題不大！

社團法人高雄市野鳥學會

近年來，在高雄市各地乃至全國多個鄉鎮都有台灣夜鷹「都市化」的現象，鳥會也不斷地接獲民眾通報，其中有些人更不忘投訴一番，認為聲音太大、尖銳、造成干擾是最常出現的聲音；甚或有些對其鳴叫聲比較無法忍受的民眾會希望鳥會可以幫忙驅鳥，或提供方法以減少其出沒。再加上曾有些媒體以「擾民」的字眼加以報導，無意間使人鳥之間的關係更加緊繃…其實只要了解夜鷹為何選擇在住家附近鳴叫，便可以有效減少夜鷹在住家附近啼唱的行為。

根據調查研究及鳥友觀察回報，我們知道台灣夜鷹在都市裡的鳴唱最主要的目的是為了進行繁殖，其偏好將卵產在少有人跡活動的屋頂平坦地面，尤其最喜歡在學校或較大的機關頂樓產卵繁殖，有些會利用一般住家的樓頂。

要防止夜鷹來頂樓繁殖的主要方法是『利用頂樓』！自然界裡沒有浪費的空間！因為頂樓少有人利用活動，所以夜鷹覺得安全好用！讓夜鷹覺得頂樓有人活動、不安全，便不會下來產卵繁殖了！可行的方式有：到頂樓運動、曬衣服、種菜、栽種盆栽、甚至開闢屋頂花園、草皮、裝設太陽能板等方式。既可以防止夜鷹下蛋，更可以達到降溫、綠美化、收集雨水、節能減碳的效果。

然而要頻繁地上頂樓干擾夜鷹佔據地盤的工作，在許多學校或大型公務機關可能有實質上的困難，插上旗幟令其無法停棲、鳴叫，或許是一個可行的辦法。這個方法必須及早進行，一旦夜鷹已經鳴叫了一段時間，確定繁殖區甚或已經產卵之後再加以干擾，則可能中斷其繁殖，因而造成雄鳥重新開始鳴叫、求偶。根據其繁殖季調查顯示，每年台灣夜鷹應可繁殖兩次，繁殖期集中在每年的 1

月到 8 月左右，各地略有先後不同，但只要過了這段時間，牠們便會離開都市，也不再每晚發出鳴叫聲。

最後，台灣夜鷹的鳴叫聲雖然分貝大、聲音尖銳，但卻沒有穿透性，若已經來不及阻止其繁殖，其實我們只要做一些簡單的措施，就可以輕鬆地阻絕其聲音的干擾。首先，我們可以將面對其鳴唱位置的門窗關上，或換裝隔音氣密窗，這樣便可以有效地減少其聲音進入屋內；再則，也可以使用耳塞，讓自己不再聽見其鳴叫聲。

台灣夜鷹的鳴叫聲雖然高昂尖銳，對某些人來說卻可能樂在其中，當然也會有人受不了！但是由於牠們以空中的飛蟲為主食，能有效控制昆蟲的數量，特別是現在氣候變遷、各地溫度升高，蚊蟲生長更為繁盛，夜鷹能夠控制蚊蟲密度、維持生態平衡，稱牠們是都市的益鳥也不為過！其實只要我們做幾個簡單的動作、改變一下觀點，夜鷹鳴叫的問題並不大，始作俑者還是我們人類本身，夜鷹的啼唱其實是都市擴張的結果，或許可看做人鳥和諧共存的過渡現象。

與夜鷹共存小撇步

- 常到頂樓活動、曬衣、散步、聊天
- 在頂樓種菜、種花、開闢屋頂花園、種植草皮
- 設置太陽光電板，遮陰又發電
- 在夜鷹停棲處設置三角布旗，阻止其停棲
- 改裝氣密窗
- 睡覺時裝耳塞
- 請勿使用具攻擊性的方式來驅鳥，以免不小心造成傷害，並觸犯野生動物保育法。

追伊-追伊-

臺灣夜鷹



石磯仔 = 臺灣有兩種

夜鷹俗稱石磯仔，也有人稱蚊母鳥。英文的俗名是 goatsucker 就是喝羊奶的鳥的意思！



學名: *Caprimulgus affinis*
英名: Savanna Nightjar
中名: 臺灣夜鷹、林夜鷹、南亞夜鷹

學名: *Caprimulgus indicus*
英名: Jungle Nightjar
中名: 普通夜鷹、日本夜鷹

臺灣夜鷹屬於局部普通留鳥，在臺灣繁殖，而普通夜鷹則是稀有過境鳥，只在遷徙的過程中經過臺灣作短暫停留。



普通夜鷹

體型較大
翅膀斑塊較小
雌性尾羽近末端有白色橫斑

臺灣夜鷹
體型較小
翅膀斑塊較大
雌性最外側尾羽整根白色

我家也有夜鷹出現!

如果近幾年來你也開始聽到夜鷹的叫聲，可以將相關的情況記錄下來，寄E-mail到 ketupaflavpes@yahoo.com.tw，您提供的資料將幫助記錄夜鷹擴散及數量增多的情況!

發現地點: 南投縣集集 發現環境: 橋樑下、香蕉田 發現時間: 入夜開始 聲音形容: 追伊-追伊 觀察日期: 11-2月 大約2008年開始出現 住家附近觀察	 To: 臺中野鳥救傷保育學會 ketupaflavpes@yahoo.com.tw
發現地點: 台中縣豐盛 發現環境: 附近香蕉林 發現時間: 入夜開始 聲音形容: 追伊-追伊 觀察日期: 1-7月 大約2008年開始出現 住家附近觀察	 To: 臺中野鳥救傷保育學會 ketupaflavpes@yahoo.com.tw

委託單位: 行政院農業委員會林務局
花蓮林區管理處
執行單位: 國立臺灣師範大學生命科學系
攝影: 吳志典、林文隆、姚采宜
設計、繪圖: 白蛋工作室
whiteandegg@gmail.com

西元2000年以前，臺灣夜鷹被發現的地點及數量均相當稀少，主要集中在屏東與東部的花東一帶，曾被考慮列為瀕危的鳥種。

近年來，西部各地陸續有發現穩定族群的消息傳出，數量甚至多到擾人的程度，族群逐漸往北擴散。

夜鷹使用溪床或其他開闊地作為棲息繁殖的場所，牠們不築巢，小鳥直接在裸露的地面上等待覓食。



近年來發現夜鷹也會使用建築物進行繁殖，斑駁的水泥地面和天然的裸露地一樣，與夜鷹的顏色相近，可以保護牠們避免被天敵發現。



以下是受到夜鷹叫聲干擾的住戶，適合採取的因應之道：



人常到頂樓活動，如溜狗或曬衣等。



搭設棚架讓頂樓成為遮蔽的環境，或是改變頂樓的鋪面，例如塗防水漆。



試著和這些原本處於瀕危的鳥類和平共處，為週遭的自然生態做紀錄。



用以下的方法阻止夜鷹鳴叫可能會得到反效果：



跟石頭那麼像! 到底那是夜鷹?

相較於西部地區部分居民對夜鷹鳴叫不勝其擾，東部花蓮牛犁社區居民卻積極保護夜鷹，不但對夜鷹進行觀察，同時還成立了夜鷹保護區，豎立警告標語提醒用路人減速慢行。面對保護與造成困擾的衝突性，深入研究臺灣夜鷹將可幫助尋找解決衝突的方法。

夜鷹喜歡河床等裸露的地形。

母鳥會蓋住小鳥，承受風吹日晒，若是受到干擾離巢太久，沒有媽媽庇蔭的小鳥，可能會被曬死。

夜鷹的主食是昆蟲，可以幫助減少害蟲的數量。

夜鷹有時會邊飛邊叫，叫聲是追伊-追伊。

夜鷹的活動時間

活動高峰	18:00-22:00
較不活動	02:00-04:00
活動高峰	04:00-日出

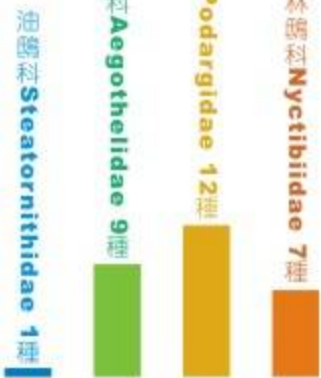
寫下你對夜鷹的觀察:

夜鷹家族

夜鷹目 (Order Caprimulgiformes) 共有5科118種。其中以夜鷹科的分布最廣，涵蓋五大洲，種類也最多，全世界共有89種。

臺灣地區有2種夜鷹的紀錄，分別為：
 局部普遍留鳥－臺灣夜鷹 *Caprimulgus affinis*
 稀有過境鳥－普通夜鷹 *Caprimulgus indicus*

夜鷹科 Caprimulgidae 89種



臺灣夜鷹 Savanna Nightjar *Caprimulgus affinis*



為了瞭解臺灣夜鷹冬季是否有蟄伏、遷徙行為，研究人員將夜鷹上裝設器(箭頭指向處)進行追蹤。

以大地為家的夜鷹

臺灣夜鷹不會築巢。牠們白天躲在植物不多的半裸地或是高草草地與半裸地的交界。這類的環境沒有太多的遮蔽影響其降落或起飛。裸露的地表和短草構成複雜的環境，配上夜鷹的顏色讓牠變得難以分辨，避免天上的掠食者攻擊。

河床或其他低海拔的草生地都有可能是夜鷹白天棲息的場所。晚上，覓食依賴視覺的夜鷹。會隨風移動於開闊環境活動。



臺灣夜鷹的繁殖季為1-8月，交配後的雌鳥會在溪床或其它裸露的地面下蛋，1次大多生2顆蛋，母鳥負責孵蛋，有些公鳥會在附近驅趕入侵者。大約19天後小鳥破殼而出。

剛出來的小鳥羽毛還沒長齊，光禿禿的地表又沒有遮蔽，於是小鳥躲進母鳥羽翼之下，夜鷹媽媽承受著風吹日曬，呵護小鳥長大。



夜鷹吃什麼？

夜鷹的主食是昆蟲。吃進去的種類在不同地區組成略有差異，整體以鱗翅目及鞘翅目昆蟲所佔比例最高，兩類相加佔將近總數的一半，其次為半翅目昆蟲。



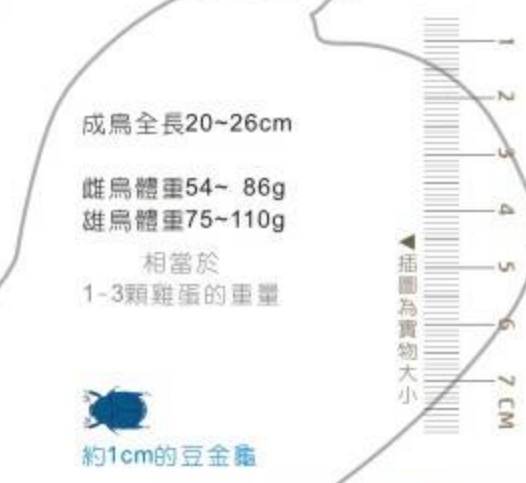
斜紋夜盜蛾是一種危害多種農作物的蛾類。估計1隻夜鷹1天捕食的昆蟲量相當於80隻的斜紋夜盜蛾，1年可以捕食約3萬隻，對農業害蟲的控制貢獻很大。

與臺灣夜鷹共域的鳥類

除了夜鷹之外也有不少喜歡開闊的環境的鳥類，像是小雲雀和棕三趾鴉，兩者地繁殖及覓食環境都與夜鷹類似。



臺灣夜鷹的大小重量

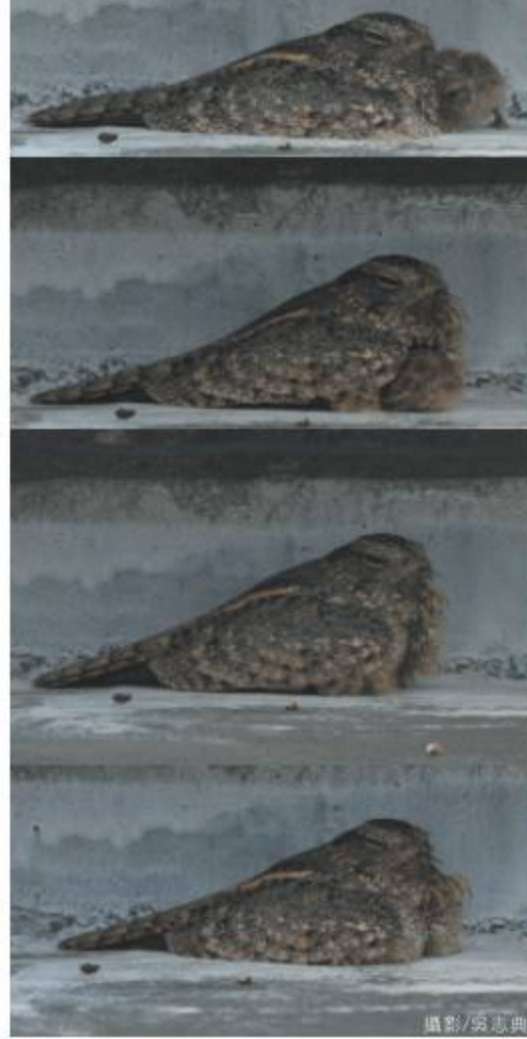


夜鷹的空中花園

除了河床和草生地以外，人類的活動為夜鷹創造出另一種合適的棲地。



夜鷹寶寶躲進媽媽羽翼下的過程



夜鷹的天敵

自然環境中，鳳頭鷹或是紅隼等猛禽及貓狗會捕食夜鷹。而人為環境中過量的農藥、河床的破壞及道路的開發，都會直接或是間接影響夜鷹的生存。

- 我們可以避免牠們受到傷害－
- 農藥減少用量
 - 不要架鳥網
 - 不要開快車
 - 車輛不上河床



和夜鷹覓食環境相似的鳥種有環頸雉、烏頭翁、黃鸝、大卷尾、燕鷗或是棕背伯勞...等。其中包括雜食和肉食性的種類。

