

公務出國或赴大陸地區報告（活動類別：洽展及考察）

**「2024臺南400「農耀京都」-農特產品友好交流市集」
出國報告**

服務機關：臺南市政府農業局

姓名職稱：臺南市政府農業局農務科許文耀科長、臺南市立博物館王世宏館長

派赴國家或大陸地區：日本

活動期間：113年11月14日至113年11月16日

報告日期：114年1月7日

目錄

一、摘要.....	2
二、活動人員名單.....	3
三、緣由或目的.....	4
四、過程.....	5
五、心得.....	21
六、建議.....	21
七、效益.....	21

一、摘要

臺南市擁有多樣化的農特產品，各自有口皆碑，於臺灣消費市場已有一定需求度並持續增長中。除國內行銷，對於國外消費市場也已積極推廣中，因此因應規劃於鄰近國家-日本，配合當地歷史文化資源共同行銷推廣，此次活動為於日本京都市，對於臺南市農業及優質農特產品較為陌生，為了讓日本民眾認識這個被大自然環抱的城市，特規劃了本次『2024 臺南 400「農耀京都」-農特產品友好交流市集』活動，希望透過市集活動，讓日本民眾能更深度的認識臺南。

此外，臺南市是首座與京都市議會簽訂協定之城市，如今已屆滿三年。適逢臺南 400 周年，特別規劃此次活動，臺南美食名聞遐邇，各種小吃和地方特色農特產品豐富多樣，深受遊客喜愛。在優良的地理環境與肥沃土壤之下，臺南也孕育出許多高品質的農作物及漁產等，在各相關農漁業單位積極推廣下，發展更多樣更新穎的農特產品。這些農特產品將在此次交流市集中，作為茶席上的精緻茶點以及販售市集中，與京都的茶文化相互輝映。

二、活動人員名單

編號	姓名	單位 職稱	工作項目
1	王世宏	臺南市立博物館館長	活動督導
2	許文耀	臺南市政府農業局農務科科長	活動督導

三、緣由或目的

『2024 臺南 400「農耀京都」-農特產品友好交流市集』活動地點為京都傳統產業博物館-正面廣場開放空間，期間為 2024 年 11 月 15、16、17 日(五、六、日)。藉由日本飲茶文化結合臺南在地的茶點特產，提升臺南農特產品在海外的曝光度，讓來場參加隻日本民眾能享受體驗道地的臺灣「文化」、「美食」、「觀光」等面相行銷推廣，加深臺南與京都同為歷史都市的友好關係。此次交流市集不僅是臺日文化交流之重要活動，也是兩市友誼的見證，期待促進更多國際交流與合作。

藉由此次參與臺南市·京都市交流推進協定締結 3 週年「臺南茶陶器與京燒·清水燒」紀念展的開幕式，同時亦造訪當地之博物館及當地著名錦市場，了解比對臺南與京都在博物館事業中的異同；農產食品相關市場經營方式等多元面相，從中有所提取及學習。

四、過程

(一)行程表

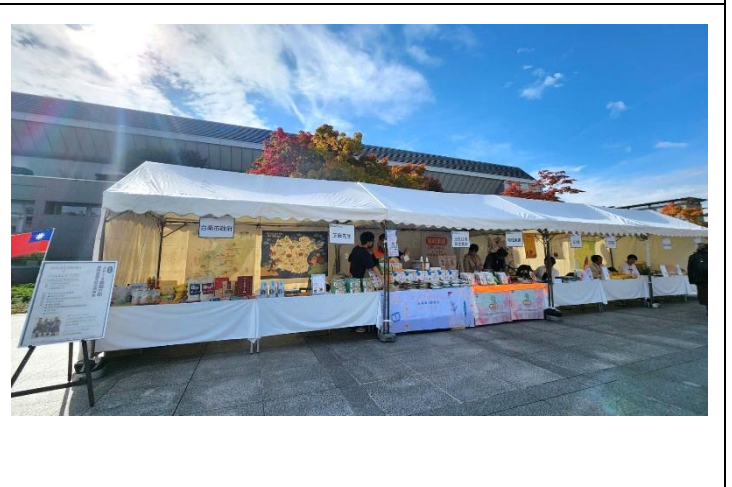
日期	時間	行程	說明
11/14(四)	下午或晚上	抵達日本京都市	
11/15(五)	0940-1000	來賓報到	活動地點： 京都傳統產業博物館 MOCAD 展場 日本〒606-8343 Kyoto, Sakyo Ward, Okazaki Seishojicho, 9-1 B1F み やこめつせ
	1000-1230	活動開始 ● 開幕表演 ● 臺灣：財團法人臺南市台日文化友好交流基金會李退之董事長 ● 日本：京都傳統產業博物館 八田誠治館長 ● 臺南市政府 ● 來賓 ● 陶藝家 ● 臺日雙方陶藝家向來賓介紹展示作品 ● 紀念照拍攝（記者時間） ● 光庭茶席會場 來賓臺灣茶茶席體驗及介紹正面廣場農特產品活動資訊	
	下午	活動攤位視察	
11/16(六)	上午	農業局：視察當地錦市場及相關農產超市通路 文化局：視察當地博物館、美術館等相關文化單位	
	回程	回臺南	

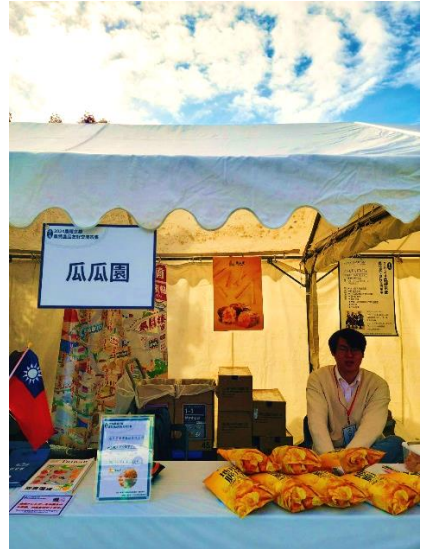
(二)、11月14日去程（日本京都市）

(三)、11月15日參與「2024 臺南 400 農耀京都-農特產品友好交流市集」活動、臺南 400 「臺南茶陶器暨京燒・清水燒」、藝文機構及錦市場參訪行程

1. 「2024 臺南 400 農耀京都-農特產品友好交流市集」

臺南市政府農業局農務科許文耀科長代表參與「2024 臺南 400 農耀京都-農特產品友好交流市集」活動，宣傳現場來自臺南優質農特產品，如黃金蕎麥海苔薄燒、麻豆農會梅柚兒片、瓜瓜園地瓜脆片、鹽水農會番茄 Q 糖、蜜旺果舖芒果乾、成功鹽職人日曬調味鹽等。同時也有臺南市政府農特產宣傳攤位，提供文旦、芒果、紅龍果、鳳梨以及冬季鮮果摺頁（中韓英）及南農選禮-中英版等及臺南旅遊相關摺頁多款文宣，讓大家更加了解臺南農漁產相關資訊。







(市集活動現場)

2. 臺南 400 『臺南茶陶器暨京燒・清水燒』

關於臺南 400 『臺南茶陶器暨京燒・清水燒』活動現場由臺南市立博物館王世宏館長代表臺南市政府出席，對於臺南市可以在同為古都的京都市辦理交流展，時值臺南 400 年更是特別有意義。而文化的表現面向多元，透過陶器這種既可為食器也可為裝飾的器物來交流，體現了人類在生活中的創想，不僅是實用也在於美感的呈現，而兩地陶器的交流展更是展示兩地藝師在藝術表現上的巧思及手藝，儘管表現形式相異，但對於美與實用的追求卻是一致。

當日一同出席開幕式的人士尚有京都市產業觀光局-草木大局長、京都市議會平山副議長及市議會的諸多議員、京都陶磁器協同組合連合會會員代表們及臺南市對日交流顧問也是國策顧問陳天隆先生等人。會後一同參觀展區，並參與現場特別設置的臺灣茶席，品嚐臺灣高品質茶葉及體驗臺灣的茶文化。



台日文化友好交流基金會 李退
之董事長致詞



臺南市立博物館 王世宏館長致詞



京都市産業観光局 草木大局長 致
詞



京都市議会 平山副議長致詞



京都陶磁器協同組合連合會

釋博史會長致詞



全體紀念合影



貴賓參觀展區



茶席體驗



黃怡文老師作品 紫氣東來



京燒 清水燒 花東熨斗皿

3. 藝文機構參訪行程

利用參加紀念展開幕式會後，順道參訪紀念展辦理地點之「京都傳統產業博物館」(Kyoto Museum of Traditional Crafts)，並於 11 月 15 日下午至日本重要的學術博物館「京都大學總合博物館」(Kyoto University Museum) 進行參訪。

(1) 京都傳統產業博物館

京都傳統產業博物館位於京都市左京區岡崎公園旁，與平安神宮、京都市京瓷美術館等相鄰。京都傳統產業博物館屬京都市勸業館 (Miyako messe) 的一部分，是作為平安建都 1200 年的紀念事業之一環所興建，於 1996 年開館。勸業館館內設有展示場與會議室，可用於舉辦傳統產業等各類活動、展示會和展銷會，而京都傳統產業博物館即是展示京都傳統手工藝品的核心場館。它致力於保存與推廣京都的工藝文化，同時為訪客提供教育性與互動性的體驗。

該館屬收費場域，每人門票 500 日圓，約佔 200 坪的展場空間內，展示涵蓋京都具代表性的 74 種傳統工藝，包括著名的西陣織和京友禪染，其作為和服的重要布料，展示了京都精緻的染織技術；京漆器和樂燒，藉其精緻的製作工藝並與茶道有密切聯繫而聞名；京扇子與京人形，其型制傳遞了京都人對美與細節的極致追求。每一類工藝的展品均配有詳細的背景介紹和製作過程的圖解。

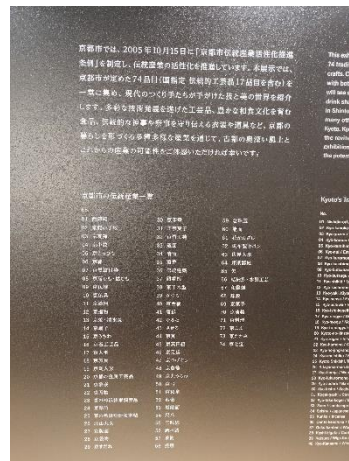
據館員表示，該館擁有超過 500 件的工藝作品，包括歷史悠久的傳統製品與現代工匠創作的作品，典藏品集中在屬京都地區的特有傳統工藝技術，例如清水燒陶器、嵯峨漆器及京友禪等。而除了常設展外，亦定期舉辦以季節或主題為導向的特展，如「京都茶道用具特展」、「和服染織藝術展」等，以增添多樣性和吸引力。

除了靜態展示，該館還提供多項互動活動，如定期邀請當地工匠在現場進行技術展示，訪客可親眼見證傳統工藝品的製作過程，除可更深入理解工藝背後的技術與文化，也可直觀地感受傳統工藝的細膩及精巧。同時配合辦理提供適合各年齡層的教育課程，包括傳統染織、木工技巧與扇子製作等，將傳統工藝融入自己的創作中，參加者可帶走自己完成的作品。另外於假期中則與當地學校合作，設計專為兒童設計的手工課程，推動年輕一代對傳統工藝的興趣。

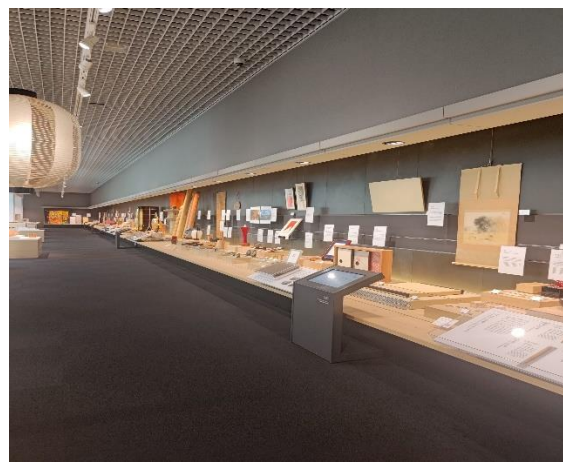
而因應京都眾多外國人士的到訪，多語言的支持也便於國際遊客理解京都的工藝文化及文化意涵。而面對疫情及科技需求，博物館同時推出線上影片與直播，展示工匠技術並推廣京都傳統工藝。透過豐富的展覽與互動活動，京都傳統產業博物館不僅是欣賞工藝美學的絕佳地點，也是深入了解日本文化與京都傳統工藝的教育基地。



京都傳統產業博物館入口



展區內之 74 種京都傳統工藝



展區一隅



展區一隅



與民眾互動之展區



工匠現場演示竹細工

(2) 京都大學總合博物館 (Kyoto University Museum)

京都大學總合博物館是日本知名的學術博物館之一，體現了京都的另一面——學術與知識的力量。京都大學總合博物館 (KUM) 成立於 1997 年，恰為京都大學於 1897 年成立後的 100 年。京都大學總合博物館的起源可以追溯到 1914 年由文學院興建的展覽館，後來擴建並更名為文學院博物館。京都大學的其他系所和機構在逐年的研究和田野中蒐羅並積累了許多寶貴的文物，故而開始有針對文物管理和典藏工作的需求，進而促成了京都大學總合博物館的成立。經過 4 年的籌備其常設展始於 2001 年向大眾開放。

目前博物館館藏數量總計約 260 萬件，涵蓋廣泛的研究領域，從人文、自然科學到工程。其中包括眾多的礦物、重要的文化資產以及各種動植物和化石標本，以作為世界各地研究人員和學生的研究材料。

京都大學總合博物館目前的常設展區分為三大區塊：自然科學、考古及文化史及技術史等。自然史展區涵蓋化石、遠古植物標本和珍稀動物標本、礦物等，展示地球生態與生命演化歷史。考古及文化史展區則展示考古出土文物，如陶器、青銅器和日本古文書，彰顯京都與周邊地區的歷史與文化發展。技術史展區是以展出與科學技術發展相關的珍貴實物和記錄，涵蓋了京都大學的研究器材與技術發展史。在展區內也展示了京都大學在過去進行的相關田野調查工作，足跡遍及非洲、東南亞及中國大陸。

雖是大學附屬之博物館，其教育推廣之功能亦未偏廢，據館員所述，京都大學總合博物館定期舉辦面向普通民眾的科學講座，如「環境變遷」和「生物多樣性」主題活動，將專業的學術知識帶入日常生活，同時設置適合兒童與一般大眾的互動展品，以增進學術知識普及，類似進行科普的效用，期許博物館能成為學術資源共享和知識普及的典範，也同時提升京都大學在全球學術領域的聲譽。



京都大學總合博物館外觀



常設展介紹



常設展自然史區--化石標本



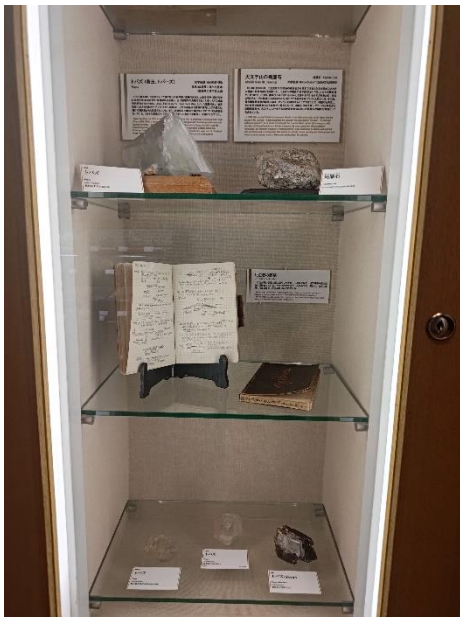
常設展自然史區—礦物



考古學成果展示



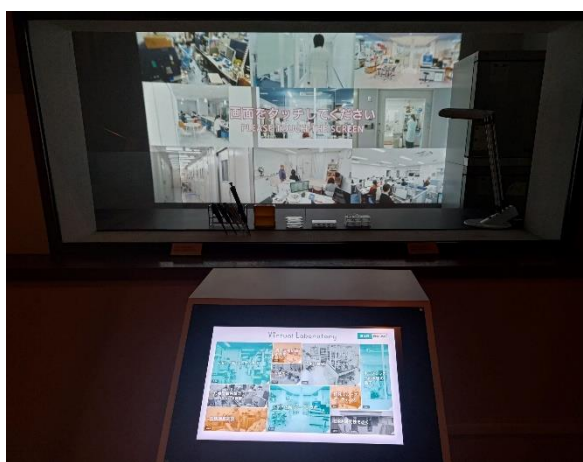
中國考古出土文物展示



前輩研究者的田野調查筆記



常設展一隅



多媒體投影展示、科普互動



多媒體投影展示、科普互動

4. 錦市場參訪行程

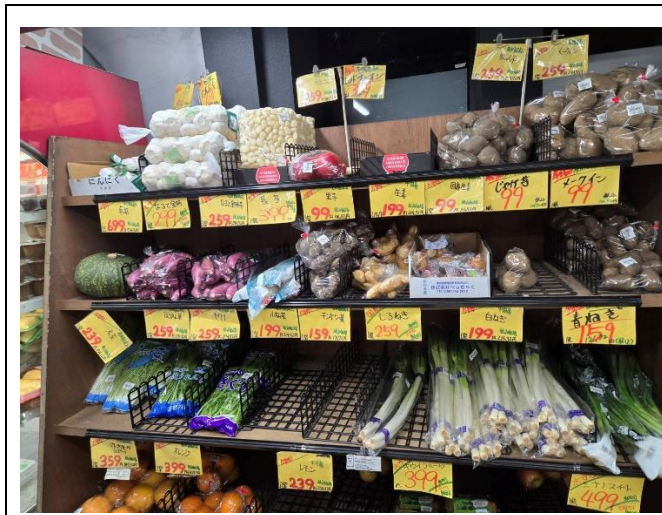
錦市場號稱是京都的廚房，銷售產品相當多元與有特色-錦市場是位於日本京都市中京區中部錦小路通中「寺町通 - 高倉通」區間的一條商店街。商舖銷售海鮮、京野菜等生鮮食材或乾貨，醃菜等加工食品，且老店眾多。在這裡可以買到眾多京都特有的食材，因此又有「京都的廚房」之稱。按照中小企業廳的分類，錦市場屬於超廣域型商店街。除了當地市民之外，錦市場也和附近的新京極商店街和寺町京極商店街一併成為觀光客到訪京都的必去之地。也有眾多料亭、旅館在這裡採購食材。

錦市場有幾個特點：廣裕型的商店並且廊道有加蓋，比較不受下雨或天候影響，人潮不斷，規範不可邊走邊飲用食物，消費者能遵守規定，市場內保持一定的清潔度。因觀光客人潮洶湧，銷售以飲用及食用產品為主，相對比較少消費者銷售生鮮蔬果與漁貨。

京都業務超市是一般消費者購買生鮮及便宜物品的地點，消費 cp 值頗高：京都也有許多銷售農特產品的超市，也有在地京都民眾喜歡購買的超市，在就有業務超市，其訴求是比較便宜，cp 值比較高，這次也前往業務超市了解普羅大眾普遍購買的物品的。其單價確實不貴。一般消費者都能購買，物價其實相當合理。



(京都錦市場平面圖與銷售的產品)

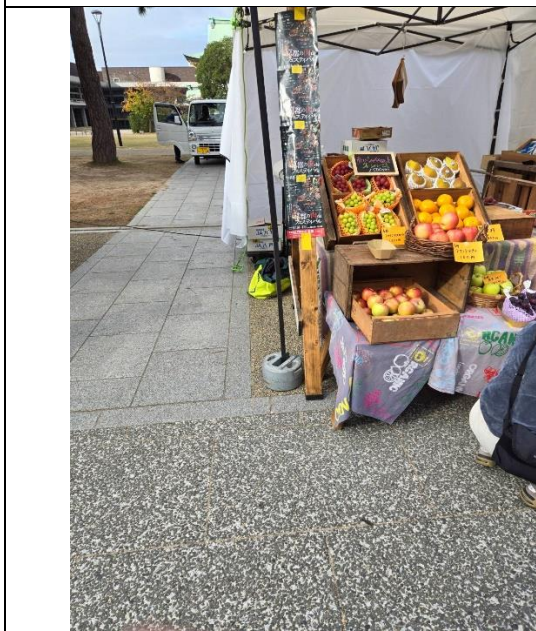


(業務超市銷售的農特產品，價格合理)

5. 平安神宮

平安神宮在平時有經常性的展售活動，因為平安神宮是當地居民或觀光人潮相當多的觀光景點，因京都觀光景點相當集中，平安神宮幾乎位居中心點，所以是一處相當理想的農特產品的銷售點。本次臺南的農特產品展售活動京都傳統藝術館就位於平安神宮旁約 200 公尺的地方，但是因不在觀光景點旁，所以人潮相當少，很少有人專程到銷售點選購，如果以後有機會到京都銷售農特產品，尤其是鳳梨、芒果等等農產品，如果能在平安

神宮，面對面直接接觸消費者，當是不錯的方案。銷售預估也會有一定的數量。



(平安神宮位於重要觀光景點中心，並且有展售空間。平時人潮不斷)

(四)、11月16日回程

五、心得

此行出訪以宣傳臺南農特產品為主，於日本京都著名博物館周圍舉行行銷推廣活動，期望促成國際多元交流，提高國際化及矚目度，期許未來能於當地熱門景點或是場所參與或舉辦相關行銷活動。心得簡述如下二點：

(一)、透過臺南農特產活動了解當地較具潛力產品

以本次活動經驗，消費者對於臺南果乾以及蕎麥類產品較具吸引力且購買意願較高，顯著提高其認知度。透過以上實際消費經驗與意見，讓我們更加了解日本對於臺南農業方面的認識與未來潛在市場走向，有助於未來行銷策略。

(二)、行銷活動日程可搭配當地著名活動或重要景點提高曝光度

如於日本當地著名活動或重要景點共同行銷，可迅速提高臺南品牌以及增加當地體驗互動率，有效吸引更多人潮，提高購買率。

六、建議

建議簡述如下二點：

- 一、於日本當地著名景點或場所，將臺南農特產結合或配合當地獨有文化特色舉辦行銷活動，將此作為未來規畫參考內容。
- 二、持續加強扶植本市農企業、農漁會及農產加工廠海外拓銷，市府作為業者強而有力推手，透過實際活動協助媒合業者與通路建立友好貿易關係。

七、效益

- (一)本次活動「2024 臺南 400「農耀京都」-農特產品友好交流市集」：現場人流分別總接觸近 2 萬 6 千多名，11 月 15 日至 17 日物產展廠商 3 日總營業額達新臺幣 24 萬多元，順利將臺南品牌推廣曝光於當地。
- (二)同時正於臺南市與京都市簽訂交流推進協定三周年，活動也獲得熱烈回響，未來可參考其規模與形式舉行，將持續拓展行銷海外市場。
- (三)新聞國內外露出共計 15 則。