

統計應用分析報告

107 年臺南市環保志義工概況分析

臺南市政府環境保護局

108 年 9 月

摘要

本報告以 104 至 107 年臺南市環保志義工人數為分析對象，統計資料以 107 年資料為基礎，統計臺南市環保志義工人數共 27,916 人，男性 9,052 人，女性 18,864 人。配合行政院環境保護署定期發布之相關數據，使用及蒐集按年齡別及教育程度別分類之統計資料，進行性別統計資料之呈現與分析。

目錄

壹、前言	1
貳、現況描述	6
參、統計分析	10
肆、結論與建議	14

107 年臺南市環保志義工概況分析

壹、前言

環保與民眾生活息息相關，惟政府人力物力有限，亟需推展志願服務，引領市民朋友共同來參與社區環境維護，本局為擴展民間環境守護能量，鼓勵里社區自行招募組隊成立環保志義工隊，希冀透過公私協力，強化里社區服務動能，維護鄰里環境。為增進本局環保志願服務業務推動，茲針對環保志義工人員資料進行統計分析，期有助未來業務推動方向規劃參考。

一、環保志工與環保義工介紹

環保志工與環保義工雖都是出於自由意志，秉持誠心以知識、體能、勞力、經驗、技術、時間等貢獻社會，對社會提出環境保護志願服務，不以獲取報酬為目的，但兩者仍有其差異，說明如下：

(一)法源位階

依立法院通過之志願服務法配套一招募、訓練、編組服務者為志工，不符此法者而依行政單位所擬方案者常泛稱為義工。

(二)保障

擔任志工或義工沒有任何的補助款或薪資，但志工之運用單位應於

服務時辦理意外事故保險，必要得補助交通、誤餐、特殊險等經費。

(三)訓練

要成為 1 位合格志工，除具服務熱忱外，必須參與志願服務基礎教育訓練與特殊教育訓練，並接受運用單位之實務服務。

(四)獎勵

1.志願服務榮譽卡：

志工年資滿 3 年，服務時數達 300 小時，可申請志願服務榮譽卡，憑榮譽卡進入收費之公立風景區、未編定座次之康樂場所及文教設施皆免費。

2.全國個人志願服務獎勵：每年辦理，同等次獎牌頒授，每人一次為限

(1)銅牌獎：服務時數 3,000 小時以上者。

(2)銀牌獎：服務時數 5,000 小時以上者。

(3)：金牌獎：服務時數 8,000 小時以上者。

3.臺南市個人志願服務獎勵：

(1)銅質獎：服務年資滿 3 年，服務累計達 600 小時以上，持有志願服務績效證明書，並具優良事蹟者。

(2)銀質獎：服務年資滿 6 年，服務累計達 1,200 小時以上，並具優良事蹟者，曾獲頒授志願服務銅質獎者。

(3)金質獎：服務年資滿 10 年，服務累計達 2,000 小時以上，並具優良事蹟者，曾獲頒授志願服務銀質獎。

4.臺南市績優環保志義工獎勵表揚：

對經環保局登錄備查且投保之「環保志義工」，於團隊中表現良好，且於當地進行環保工作，落實執行者，由區公所推薦，公開表揚獎勵。

二、組織編制及任務：

本局環保志義工組織分為環保義工小隊、環保志工小隊、環保志義工中隊、環保志義工大隊，編制及任務劃分如下：

(一)環保義工小隊

1.環保義工小隊編制由本市各里、社區自行招募成立，成員人數不得少於二十人，每小隊設置環保義工小隊長一人，由各小隊自行推選。

2.任務為協助里、社區推動環境保護工作，服務項目包括：

(1)轄區道路空地環境清潔維護。

(2)違規小廣告拆除。

(3)協助社區垃圾減量、資源回收工作。

(4)髒亂點通報及孳生源清除。

(5)慶典節日及重要活動協助環境清潔維護。

(6)天然災害後協助地區環境清潔之復原及更新。

(7)其他環境保護相關事項。

(二)環保志工小隊

1.環保志工小隊編制，由至少十五位環保義工完成志願服務基礎訓練及本局辦理環保特殊教育訓練後，申請成為環保志工小隊，環保義工經受訓完成並核發紀錄冊後始登錄為本局環保志工。

2.任務與環保義工小隊相同。

(三)環保志義工中隊

1.環保志義工中隊編制由本市每區公所設置一環保志義工中隊，各區轄內之環保志、義工小隊均為環保志義工中隊之成員，每中隊設置中隊長一人，由該區之區長兼任。

2.任務與環保義工小隊相同。

(四)環保志義工大隊

1.環保志義工大隊編制由本局設置環保志義工大隊，各區環保志義工中隊均為環保志義工大隊之成員，設大隊長一人，由本局局長兼任。

2.任務為統整各環保志義工中隊。

三、招募管理

(一)環保義工小隊：

1.環保義工小隊由本市各里、社區自行招募成立(新招募成立者，一里以里辦公處或社區發展協會成立一隊為原則)。凡年滿十八歲，關心里或社區環境之熱心公益人士，具備服務熱忱與興趣、品性良好，志願利用閒暇參與環保服務且不支領酬勞者均可加入，每隊至少二十名，向當地區公所(即所屬環保志義工中隊)提出申請，經初審後送本局核備成立。

2.環保義工小隊成立後，有成員新增或退出時，應提報當地區公所函送本局登錄。

(二)環保志工小隊：

1.環保義工小隊至少十五名義工成員完成志願服務基礎訓練及環保特殊訓練，取得環保志工結業證書後，可向當地區公所提出申請成為環保志工小隊，經初審後函送本局核備成立。

2.環保特殊訓練由本局統一辦理，完成訓練後核發結業證書，環保志工小隊核備成立後始登錄為環保志工並核發志願服務紀錄冊。

3.環保志工小隊成立後，如有義工成員新完成培訓，可向當地區公所申請新增志工，經初審後函送本局登錄並核發紀錄服務冊。

貳、現況描述

本市環保志義工隊由各里、社區具有服務熱忱且志願參與環保服務之人員申請成立，主要目的係協助里、社區進行環境維護。以下將環保志義工人數，按年齡及教育程度作分析：

一、環保志義工性別比例—按年齡別分

107 年本市環保志義工人數按年齡別分，以 60~69 歲 9,946 人占總志義工人數三成六最多(男性 30%，女性 70%)，其次為 70 歲以上占三成五(男性 31%，女性 69%)，50~59 歲占一成九(男性 33%，女性 67%)居第三位(詳表 1)。

由上述結果發現，本市環保志義工以中高齡以上居多，即 50 歲以上之志義工人數高達 24,934 人，約占總志義工人數之九成，其中女性約占七成。換言之，50 歲以上女性志義工 17,182 人約占總志義工人數六成，為本市志義工最大族群。

另一方面，若按年齡別觀察性比例¹(男性人口對女性人口的比例)，107 年以 30~39 歲 101.09 最高(男性人數高於女性)，19 歲以下 99.22 次之，而以 60~69 歲 42.84 最低，另由圖 1 顯示在 40 歲以上女性志義工人數明顯大於男性。

¹ (男性人數/女性人數)*100

二、環保志義工性別比例—按教育程度別分

按教育程度別分，107 年以高中職教育程度占三成最多(男性 38%，女性 62%)，其次為國小教育程度占二成七(男性 26%，女性 74%)，國中教育程度占二成六(男性 33%，女性 67%)居第三位，大學及專科教育程度約占一成(男性 51%，女性 49%)居第四位(詳表 2)。

男女志義工人數按教育程度來看：男性志義工以高中職 3,107 人最多，其次為國中 2,349 人，研究所及以上 52 人最少；女性志義工以國小 5,624 人參與最多，其次為高中職 5,164 人，研究所及以上 41 人最少。

另從圖 2 可以發現，男性志義工在大學及專科與研究所及以上較女性略高一些(性比例大於 100)，而在高中職學歷以下女性志義工比例則高出男性許多。

若按教育程度別觀察性比例，107 年以研究所及以上 126.83 最高，大學及專科 106.05 次之，而以不識字 16.03 最低，顯示學歷愈高，男性志義工人數出現相較女性志義工人數多的趨勢。

表1 104至107年臺南市環保志義工人數性別比例—按年齡別分

單位:人、%

年別	總計			年 齡																				
	合計	男	女	70歲以上			60~69歲			50~59歲			40~49歲			30~39歲			20~29歲			19歲以下		
				小計	男	女	小計	男	女	小計	男	女	小計	男	女	小計	男	女	小計	男	女	小計	男	女
104年	27,476	9,061	18,415	7,787	2,473	5,314	8,838	2,679	6,159	6,935	2,247	4,688	2,230	820	1,410	680	296	384	335	181	154	671	365	306
		33%	67%	29%	32%	68%	33%	30%	70%	25%	32%	68%	8%	37%	63%	2%	44%	56%	1%	54%	46%	2%	54%	46%
105年	27,472	9,017	18,455	9,385	2,979	6,406	9,577	2,893	6,684	5,494	1,817	3,677	1,622	629	993	511	242	269	366	197	169	517	260	257
		33%	67%	34%	32%	68%	35%	30%	70%	20%	33%	67%	6%	39%	61%	2%	47%	53%	1%	54%	46%	2%	50%	50%
106年	27,870	9,103	18,767	9,088	2,854	6,234	9,894	2,967	6,927	5,775	1,904	3,871	1,655	641	1,014	551	263	288	369	192	177	538	282	256
		33%	67%	33%	31%	69%	35%	30%	70%	21%	33%	67%	6%	39%	61%	2%	48%	52%	1%	52%	48%	2%	52%	48%
107年	27,916	9,052	18,864	9,651	3,009	6,642	9,946	2,983	6,963	5,337	1,760	3,577	1,579	605	974	553	278	275	342	164	178	508	253	255
		32%	68%	35%	31%	69%	36%	30%	70%	19%	33%	67%	5%	38%	62%	2%	50%	50%	1%	48%	52%	2%	50%	50%

資料來源：行政院環境保護署及本局自行整理

表2 104至107年臺南市環保志義工人數性別比例—按教育程度別分

單位:人、%

年別	總計			教 育 程 度																	
	合計	男	女	研究所及以上			大學及專科			高中職			國中			國小			不識字		
				小計	男	女	小計	男	女	小計	男	女	小計	男	女	小計	男	女	小計	男	女
104年	27,476	9,061	18,415	137	86	51	1,855	960	895	3,549	951	2,598	5,044	1,662	3,382	9,975	3,146	6,829	6,916	2,256	4,660
		33%	67%	0.49%	63%	37%	7%	52%	48%	13%	27%	73%	19%	33%	67%	36%	32%	68%	25%	33%	67%
105年	27,472	9,017	18,455	81	48	33	2,426	1,017	1,409	4,431	1,583	2,848	6,148	2,072	4,076	9,711	2,948	6,763	4,675	1,349	3,326
		33%	67%	0.29%	59%	41%	9%	42%	58%	17%	36%	64%	22%	34%	66%	35%	30%	70%	17%	29%	71%
106年	27,870	9,103	18,767	89	51	38	2,098	1,083	1,015	6,862	2,665	4,197	7,120	2,387	4,733	8,654	2,390	6,264	3,047	527	2,520
		33%	67%	0.32%	57%	43%	8%	52%	48%	25%	39%	61%	25%	34%	66%	31%	28%	72%	11%	17%	83%
107年	27,916	9,052	18,864	93	52	41	2,384	1,227	1,157	8,271	3,107	5,164	7,187	2,349	4,838	7,614	1,990	5,624	2,367	327	2,040
		32%	68%	0.33%	56%	44%	9%	51%	49%	30%	38%	62%	26%	33%	67%	27%	26%	74%	8%	14%	86%

資料來源：行政院環境保護署及本局自行整理

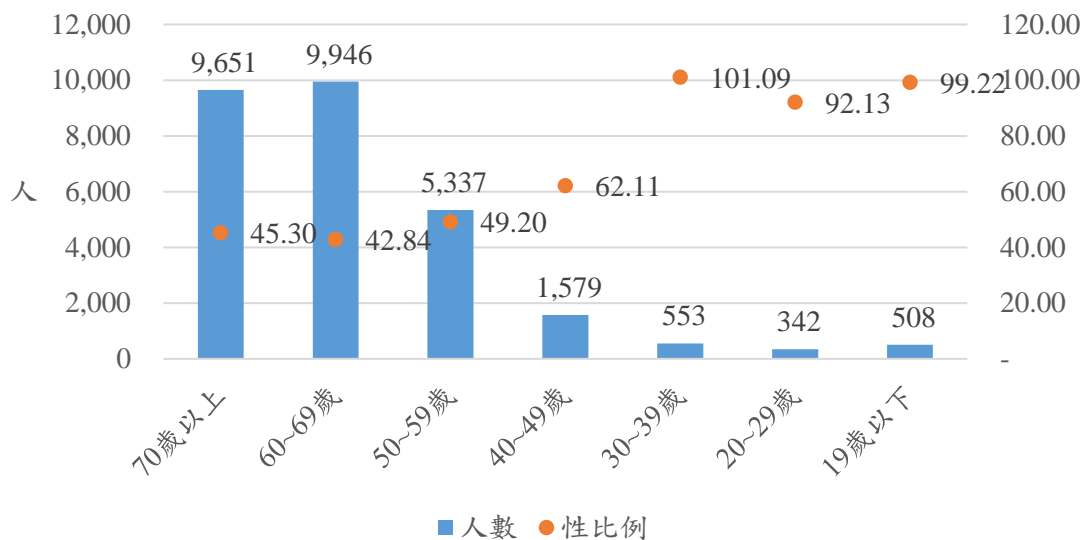


圖 1 臺南市 107 年環保志義工人數與性比例—按年齡別分

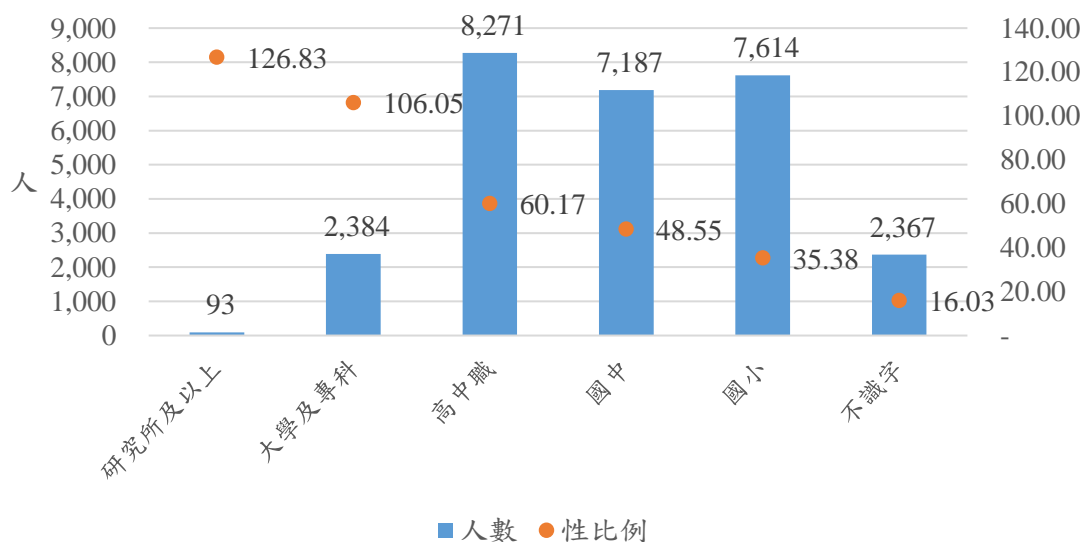


圖 2 臺南市 107 年環保志義工人數與性比例—按教育程度別分

參、統計分析

最近 4 年(104 至 107 年)總志義工人數均在 2 萬 7,000 人以上，且女性人數均高於男性。近年來，本市環保志義工性比例有逐年下降的現象，自 104 年 49.20 降至 107 年 47.99，惟變動不大(如圖 3)。

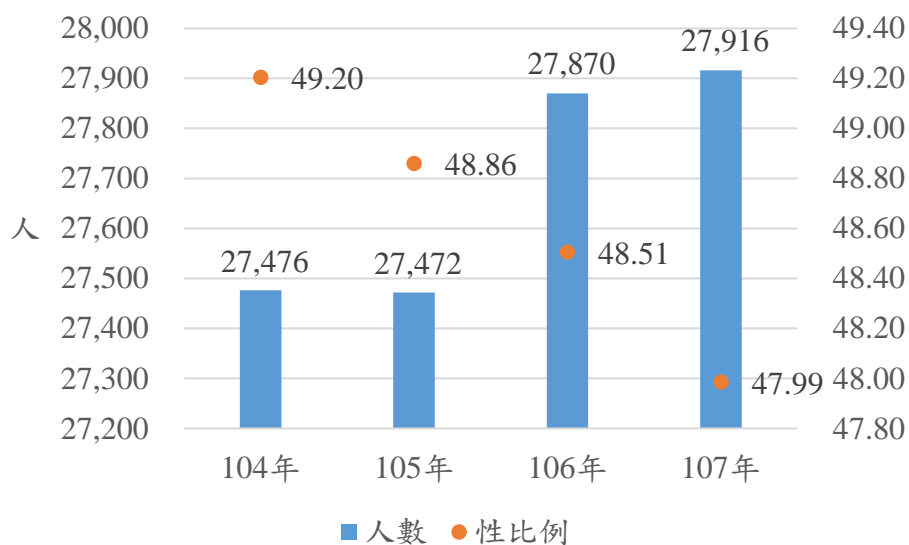


圖 3 臺南市 104 至 107 年環保志義工人數與性比例

一、104 至 107 年統計差異分析

(一)按年齡別分：

104 至 107 年依年齡別分變異性，以 50~59 歲以下占總志義工人數 19~25% (107 年 19%) 及 70 歲以上占 29~35%(107 年 35%)最高；其次為 40~49 歲占 5~8%(107 年 5%)及 60~69 歲占 33~36%(107 年 36%)較低；39 歲以下則無差異。

觀察 104 至 107 年按年齡別分人數占比之變化，60 歲以上占總志義工人數有逐年提升的趨勢(70 歲以上占總志義工人數由 29% 增加至 35%，60~69 歲由 33%增加至 36%)；另一方面，40~59 歲占總志義工人數則有逐年減少的趨勢(50~59 歲由 25%減少至 19%，40~49 歲由 8%減少至 5%)。

普遍性來說，各年度女性比例皆大於男性，但 29 歲以下有些微變化。另外以人數分布說明，39 歲以下參與人數偏低，以約占總志義工人數 5%(19 歲以下占 2%；20~29 歲占 1%、30~39 歲占 2%)(如表 1)。

(二)按教育程度別分：

104 至 107 年依教育程度別分變異性，以不識字占總志義工人數 8~25%(107 年 8%)及高中職 13~30%(107 年 30%)最高；其次為國小 27~36%(107 年 27%)；再其次為國中 19~26%(107 年 26%)；大學及專科以上則幾乎無差異。

觀察 104 至 107 年按教育程度別分人數占比之變化，高中職及國中占總志義工人數有逐年增加的趨勢(高中職由 13%增加至 30%，國中由 19%增加至 26%)；另一方面，國小以下占總志義工人數則有逐年減少的趨勢(國小由 36%減少至 27%，不識字由 25%減少至 8%)。

除了大學及專科與研究所及以上外，各年度女性比例皆高於男性(如表 2)。

二、107 年性別差異原因探討

根據統計結果得知，隨著年齡增長，不論男性或女性，參與環保服務人數皆隨之提高，其中，50 歲以上中高齡女性就占了總志義工人數 62%，為本市環保志義工最大主力。觀察統計結果發現，年齡層愈高，女多男性的情況愈趨明顯。39 歲以下參與率偏低，推論原因為 39 歲以下主要為學生及投入職場的青壯年，評估此年齡層因忙於學業及職場工作，故占總志義工人數偏低(約占 5%)，男女比例約為 1:1；到了 40~49 歲，普遍來說，男性仍以職場工作為主，此年齡層男女比例約為 4:6；50 歲以上志義工多為退休人員，在時間運用上較為彈性，且因具社會經歷，有較高意願回饋社會，但此階段仍以女性占多數，男女比例約為 3:7，分析女性比例偏高因素，可能因勞動部統計資料中顯示男性退休年齡晚於女性，且多數家庭主婦在孩子長大後願意參與志工接觸社會，抑或是服務性質的取向，一般鄰里內成立的守望相助隊主要為協助治安的維護，多為男性擔任，降低再取得環保志義工資格的意願，且環保志義工的工作項目容易讓人聯想到清潔打掃、綠美化佈置或是利用廢棄物再造手工藝品等，傳統上女性較容易入手，使得女性參與意願較高。

肆、結論與建議

從本次環保志義工性別統計可看出中高齡女性已成為本市環保志義工的主力族群，隨著社會高齡化、勞動人口高齡化，環保志義工高齡化，女多於男的情況在可預見的未來將會持續下去。因此，如何提高男性族群參與環保志義工服務數量，將是志義工業務未來需投注之工作目標。目前本局已於環保志義工培訓場合加強提倡志願服務需要人人參與的觀念，並播放性別主流化宣導影片，未來除於各項環保志義工活動或聯繫場合加強宣導外，並透過鼓勵輔導里社區發展多元志義工、擴大志義工服務領域(如參與社區環境改造、環境教育宣導等)及增加服務專業性來提高男性朋友加入意願。此外，為增進青壯年齡層加入環保志義工行列的意願，並因應高齡化社會來臨，建議鼓勵志義工隊推動青銀共融的服務方式，宣導並召集社區年輕一輩與樂齡志義工們一起參與環保服務，以活絡各年齡層參與度，大家攜手服務做環保，愛鄉愛土愛傳承，共同打造環境友善、服務永續、全民環保的志工大臺南。