

統計應用分析報告

105～109 年臺南市環保志義工 概況分析

臺南市政府環境保護局

110 年 8 月

摘 要

- 依性別分類來看，本市 109 年環保志義工人數總計 27,670 人，女性人數 18,807 人，男性人數 8,863 人。女性人數占總人數 68%、男性人數占總人數 32%，女性人數比男性人數高出 2 倍之差。
- 綜觀 105~109 年的資料來看，明顯呈現女性積極參與公眾活動參與率高於男性，其原因可能為環保志義工本身服務項目以清潔為重，女性在家中角色多以清潔打掃為主，所以此角色的功能也能在社區鄰里中自然展現。
- 依年齡別分類來看，本市 109 年 60~69 歲 10,155 人占總志義工人數 37% 為最多數(女性比例 71%、男性比例 29%)，其次為 70 歲以上 9,917 人占 36%(女性比例 69%、男性比例 31%)，50~59 歲 4,769 人占 17%(女性比例 67%、男性比例 33%)位居第三。
- 本市以中高齡以上為環保志義工的大戶，50 歲以上之志義工人數高達 24,841 人，將近總人數之 90%，其中女性占比約為 70%。換言之，50 歲以上女性志義工為本市最大且最主要族群。
- 依性別倍數來看，本市 109 年性別倍數為 2.12，意思是 2.12 個女性比 1 位男性，可見男女比例之差異。綜觀六都來看，最低為臺北市 1.30：1，最高為新北市 3.11：1，本市屬於平均值範圍內，所以如何提升男性志義工人數將是本局努力的目標之一，透過鼓勵輔導鄰里社區發展多元志義工、擴大志義工服務項目等，增加服務專業性來促使男性朋友加入的意願。

目錄

壹、前言	1
貳、統計分析	7
參、各直轄市之比較	11
肆、結論與建議	16

109 年臺南市環保志義工概況分析

壹、前言

環境保護與民眾生活息息相關，惟政府人力物力有限，亟需推展志願服務，引領市民朋友共同來參與社區環境維護，本局為擴展民間環境守護能量，擴大推廣環境教育，鼓勵各社區自行招募組隊成立環保志義工隊，加入環境教育的行列，希冀透過公民協力，強化里社區服務動能，共同維護鄰里環境。

為增進環保志願服務業務推動，茲針對環保志義工人員資料進行統計分析，期有助未來業務推動方向規劃參考。

一、環保志工與環保義工介紹

環保志工與環保義工雖都是出於自由意志，秉持誠心以知識、體能、勞力、經驗、技術、時間、心力等貢獻社會，對社會付出環境保護志願服務，不以獲取報酬為目的，但兩者仍有其差異，說明如下：

(一)法源位階

依立法院通過之志願服務法—招募、訓練、管理、運用、輔導、考核、編組服務者為志工，不符此法者而依行政單位所擬方案者常泛稱為義工。

(二)保障

擔任志工或義工沒有任何的補助款或薪資，但志工之運用單位應於服務時辦理意外事故保險，必要得補助交通、誤餐、特殊險等經費。參與服務成績良好之志工，因升學、進修、就業或其他原因需志願服務績效證明者，得向機關申請發給服務績效證明書。

(三) 培訓

要成為 1 名合格志工，除具服務熱忱外，必須參加志願服務 6 小時基礎教育訓練與 6 小時特殊教育訓練，參加對象限未曾參加過本市環保志工培訓之環保志義工隊人員，並接受運用單位之實務服務。

(四) 獎勵

1. 志願服務榮譽卡：

志工年資滿 3 年，服務時數達 300 小時，可申請志願服務榮譽卡，憑榮譽卡進入收費之公立風景區、未編定座次之康樂場所及文教設施皆免費。

2. 全國個人志願服務獎勵：

每年辦理，同等次獎牌頒授，每人一次為限。

(1) 銅牌獎：服務時數 3,000 小時以上者。

(2) 銀牌獎：服務時數 5,000 小時以上者。

(3) 金牌獎：服務時數 8,000 小時以上者。

3. 臺南市個人志願服務獎勵：

(1) 銅質獎：服務年資滿 3 年，服務累計達 600 小時以上，持有志願服務績效證明書，並具優良事蹟者。

(2) 銀質獎：服務年資滿 6 年，服務累計達 1,200 小時以上，並具優良事蹟者，曾獲頒授志願服務銅質獎者。

(3) 金質獎：服務年資滿 10 年，服務累計達 2,000 小時以上，並具優良事蹟者，曾獲頒授志願服務銀質獎。

4. 臺南市績優環保志義工獎勵表揚：

對經環保局登錄備查且投保之「環保志義工」，於團隊中表現良好，且於當地進行環保工作，落實執行者，由區公所推薦，公開表揚獎勵。

二、 組織編制及任務

本局環保志義工組織分為環保義工小隊、環保志工小隊、環保志義工中隊、環保志義工大隊，編制及任務劃分如下：

(一) 環保義工小隊

1. 環保義工小隊編制由本市各里、社區自行招募成立，成員人數不得少於二十人，每小隊設置環保義工小隊長一人，由各小隊自行推選。

2. 任務為協助里、社區推動環境保護工作，服務項目包括：

(1) 轄區道路空地環境清潔維護。

- (2) 違規小廣告拆除。
- (3) 協助社區垃圾減量、資源回收工作。
- (4) 髒亂點通報及孳生源清除。
- (5) 慶典節日及重要活動協助環境清潔維護。
- (6) 天然災害後協助地區環境清潔之復原及更新。

(二)環保志工小隊

- 1.環保志工小隊編制，由至少十五位環保義工完成志願服務基礎訓練及本局辦理環保特殊教育訓練後，申請成為環保志工小隊，環保義工經受訓完成並核發紀錄冊後始登錄為本局環保志工。
- 2.任務與環保義工小隊相同。

(三)環保志義工中隊

- 1.環保志義工中隊編制由本市每區公所設置一環保志義工中隊，各區轄內之環保志、義工小隊均為環保志義工中隊之成員，每中隊設置中隊長一人，由該區之區長兼任。

2.任務與環保義工小隊相同。

(四)環保志義工大隊

1.環保志義工大隊編制由本局設置環保志義工大隊，各區環保志義工中隊均為環保志義工大隊之成員，設大隊長一人，由本局局長兼任。

2.任務為統整各環保志義工中隊。

三、 招募管理

(一)環保義工小隊：

1.環保義工小隊由本市各里、社區自行招募成立(新招募成立者，一里以里辦公處或社區發展協會成立一隊為原則)。凡年滿十八歲，關心里或社區環境之熱心公益人士，具備服務熱忱與興趣、品性良好，志願利用閒暇參與環保服務且不支領酬勞者均可加入，每隊至少二十名，向當地區公所(即所屬環保志義工中隊)提出申請，經初審後送本局核備成立。

2.環保義工小隊成立後，有成員新增或退出時，應提報當地區公所函送本局登錄。

(二)環保志工小隊：

- 1.環保義工小隊至少十五名義工成員完成志願服務基礎訓練及環保特殊訓練，取得環保志工結業證書後，可向當地區公所提出申請成為環保志工小隊，經初審後函送本局核備成立。
- 2.環保特殊訓練由本局統一辦理，完成訓練後核發結業證書，環保志工小隊核備成立後始登錄為環保志工並核發志願服務紀錄冊。
- 3.環保志工小隊成立後，如有義工成員新完成培訓，可向當地區公所申請新增志工，經初審後函送本局登錄並核發紀錄服務冊。

貳、 統計分析

本市環保志義工隊由各里、社區具有服務熱忱且志願參與環保服務之人員申請成立，主要目的係結合及動員廣大民間資源，推廣環境保護工作，協助里、社區進行環境教育，培養環境守護觀念，提升環境素養。

一、 105~109 年臺南市環保志義工人數及性別分析

截至 109 年 12 月 31 日止，本市環保志義工人數總計 27,670 人，女性人數有 18,807 人，男性人數有 8,863 人。女性占總人數 68%、男性占總人數 32%，女性人數比男性人數高出 2 倍之差(詳表 1)。

透過近 5 年來的資料分析顯示，環保志義工的男女比重差異失平的現象，也明顯呈現女性對於回饋社會、公共事務、公眾活動的關注與參與度高於男性，實地訪視詢問過後，得知其原因可能為環保志義工本身以清潔服務為重，女性在家中的角色多半都是清潔打掃，所以此角色的功能也能在社區鄰里中運用展現，若是男性要扮演這樣的角色，難免自己覺得有些違和感，導致參與率不高，如何提升男性參加比率，已是目前運用單位重要的課題之一。

表 1 105 至 109 年環保志義工人數及性別比例

年度	總計人數	女性人數	百分比	男性人數	百分比	性別倍數
105 年	27,472	18,455	67%	9,017	33%	2.05
106 年	27,870	18,767	67%	9,103	33%	2.06
107 年	27,916	18,864	68%	9,052	32%	2.08
108 年	27,995	19,019	68%	8,976	32%	2.12
109 年	27,670	18,807	68%	8,863	32%	2.12

資料來源：行政院環境保護署及本局彙整

備註：性別倍數 = 女性 / 男性

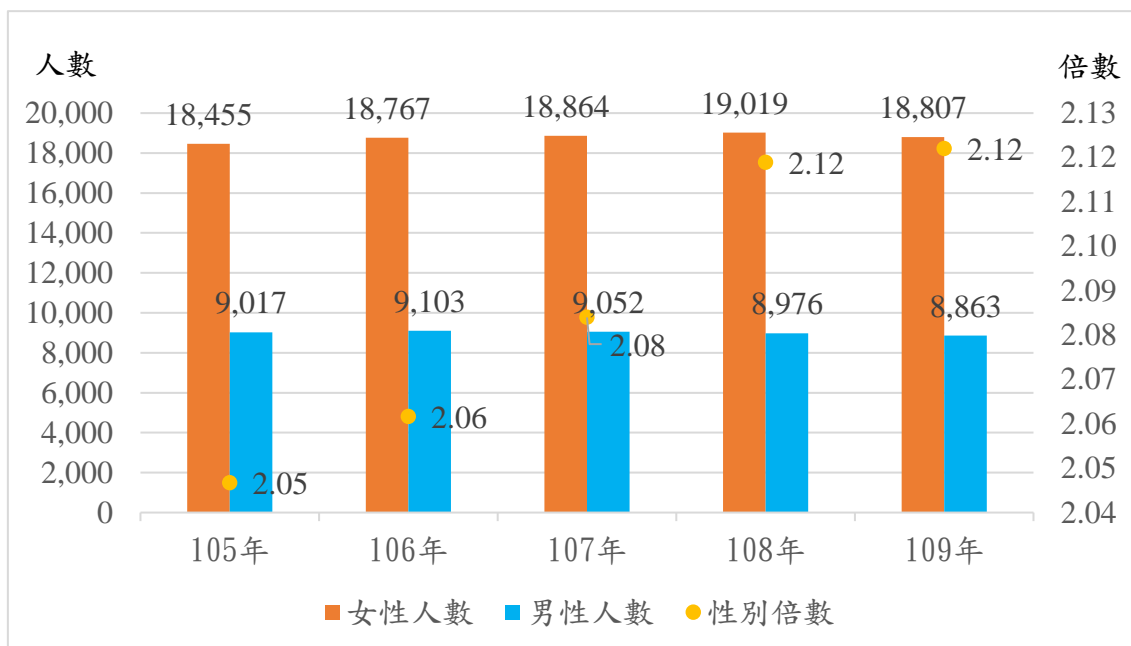


圖 1 105 至 109 年環保志義工總人數及性別倍數

二、 105~109 年臺南市環保志義工年齡及性別分析

以目前最新資料 109 年來看，60~69 歲 10,155 人占總志義工人數 37% 為最多數(女性 71%、男性 29%)，其次為 70 歲以上占 36%(女性 69%、男性 31%)，50~59 歲占 17%(女性 67%、男性 33%) 位居第三(詳表 2)。

由上述結果發現，本市環保志義工以中高齡以上為大戶，50 歲以上之志義工人數高達 24,841 人，將近總志義工人數之 90%，其中女性約占 70%。換言之，50 歲以上女性志義工 17,242 人約占總志義工人數 60%，為本市志義工最大且主要族群。

分析其原因，60 歲以上志義工多數為退休人員，時間彈性且經過社會歷練，相較其他年齡層屬於高意願回饋社會之人士，透過自身行為教育自己的下一代，打破以往高齡者只能是被服務對象之刻板印象，在自己能力有限的範圍內，也可以幫助社區鄰里保護環境，更可以成為提供照顧的人。

本局也積極推廣高齡者參與志願服務，依據衛福部的健康城市與高齡友善城市的目標，輔導環保志義工加入環保集點會員領取服務獎勵。

透過區公所推薦方式運用實地訪談及影像紀錄等來彙整環保志義工隊推動高齡長者參與志願服務之情形。

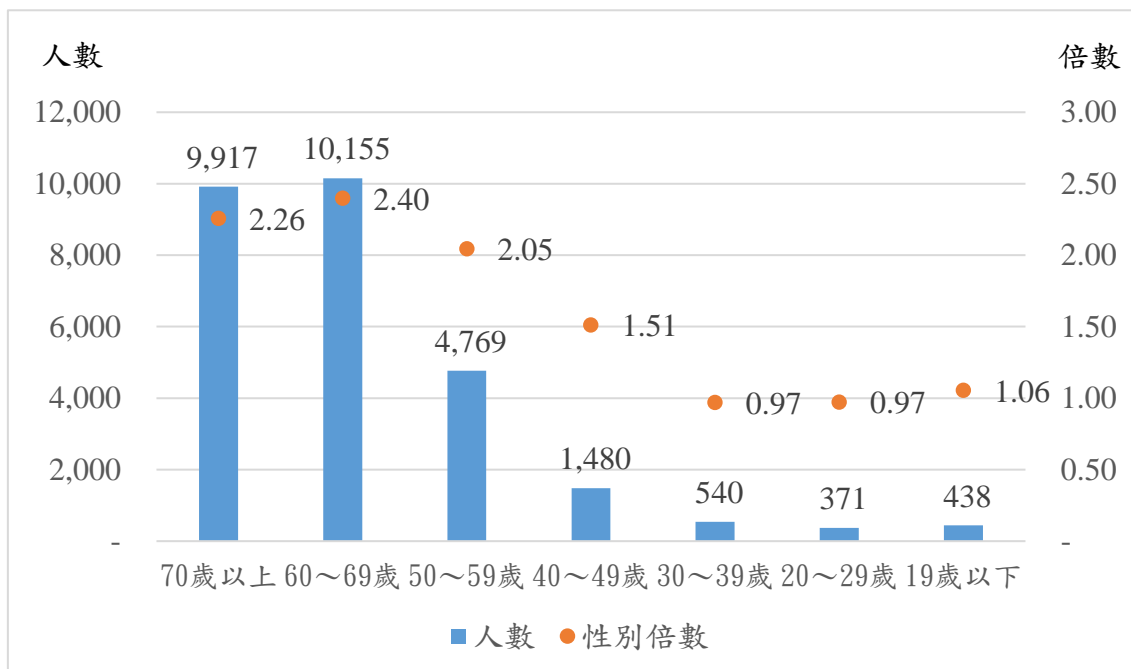


圖 2 109 年環保志義工各年齡層人數及性別倍數

表 2 105 至 109 年環保志義工年齡及性別比例

年	人數總計			年 齡																				
	合計	女	男	70 歲以上			60~69 歲			50~59 歲			40~49 歲			30~39 歲			20~29 歲			19 歲以下		
				小計	女	男	小計	女	男	小計	女	男	小計	女	男	小計	女	男	小計	女	男	小計	女	男
105 年	27,472	18,455	9,017	9,385	6,406	2,979	9,577	6,684	2,893	5,494	3,677	1,817	1,622	993	629	511	269	242	366	169	197	517	257	260
	100%	67%	33%	34%	68%	32%	35%	70%	30%	20%	67%	33%	6%	61%	39%	2%	53%	47%	1%	46%	54%	2%	50%	50%
106 年	27,870	18,767	9,103	9,088	6,234	2,854	9,894	6,927	2,967	5,775	3,871	1,904	1,655	1,014	641	551	288	263	369	177	192	538	256	282
	100%	67%	33%	33%	69%	31%	36%	70%	30%	21%	67%	33%	6%	61%	39%	2%	52%	48%	1%	48%	52%	2%	48%	52%
107 年	27,916	18,864	9,052	9,651	6,642	3,009	9,946	6,963	2,983	5,337	3,577	1,760	1,579	974	605	553	275	278	342	178	164	508	255	253
	100%	68%	32%	35%	69%	31%	36%	70%	30%	19%	67%	33%	6%	62%	38%	2%	50%	50%	1%	52%	48%	2%	50%	50%
108 年	27,995	19,019	8,976	9,473	6,581	2,892	10,235	7,217	3,018	5,277	3,556	1,721	1,586	965	621	573	281	292	339	168	171	512	251	261
	100%	68%	32%	34%	69%	31%	37%	71%	29%	19%	67%	33%	6%	61%	39%	2%	49%	51%	1%	50%	50%	2%	49%	51%
109 年	27,670	18,807	8,863	9,917	6,872	3,045	10,155	7,167	2,988	4,769	3,203	1,566	1,480	891	589	540	266	274	371	183	188	438	225	213
	100%	68%	32%	36%	69%	31%	37%	71%	29%	17%	67%	33%	5%	60%	40%	2%	49%	51%	1%	49%	51%	2%	51%	49%
	性別倍數			2.26	2.40			2.05			1.51			0.97			0.97			1.06				

資料來源：行政院環境保護署及本局彙整

備註：性別倍數 = 女性／男性

參、各直轄市之比較

一、109年各直轄市之環保志義工人數按性別分

臺南市環保志義工人數總計 27,670 人，女性人數有 18,807(68%) 人，男性人數有 8,863(32%) 人；臺北市環保志義工總人數為 30,713 人，女性人數 17,335 人(56%)、男性人數 13,378(44%)；新北市環保志義工總人數為 22,396 人，女性人數 16,941 人(76%)、男性人數 5,455(24%)；桃園市環保志義工總人數為 37,795 人，女性人數 25,211 人(67%)、男性人數 12,584(33%)；臺中市環保志義工總人數為 26,759 人，女性人數 18,830 人(70%)、男性人數 7,929(30%)；高雄市環保志義工總人數為 28,121 人，女性人數 18,610 人(66%)、男性人數 9,511(34%)。

表 3 109 年各直轄市環保志義工總人數及性別比例

縣市	總計人數	女性人數	百分比	男性人數	百分比	性別倍數
臺北市	30,713	17,335	56%	13,378	44%	1.30
新北市	22,396	16,941	76%	5,455	24%	3.11
桃園市	37,795	25,211	67%	12,584	33%	2.00
臺中市	26,759	18,830	70%	7,929	30%	2.37
臺南市	27,670	18,807	68%	8,863	32%	2.12
高雄市	28,121	18,610	66%	9,511	34%	1.96

資料來源：行政院環境保護署及本局彙整

備註：性別倍數 = 女性／男性

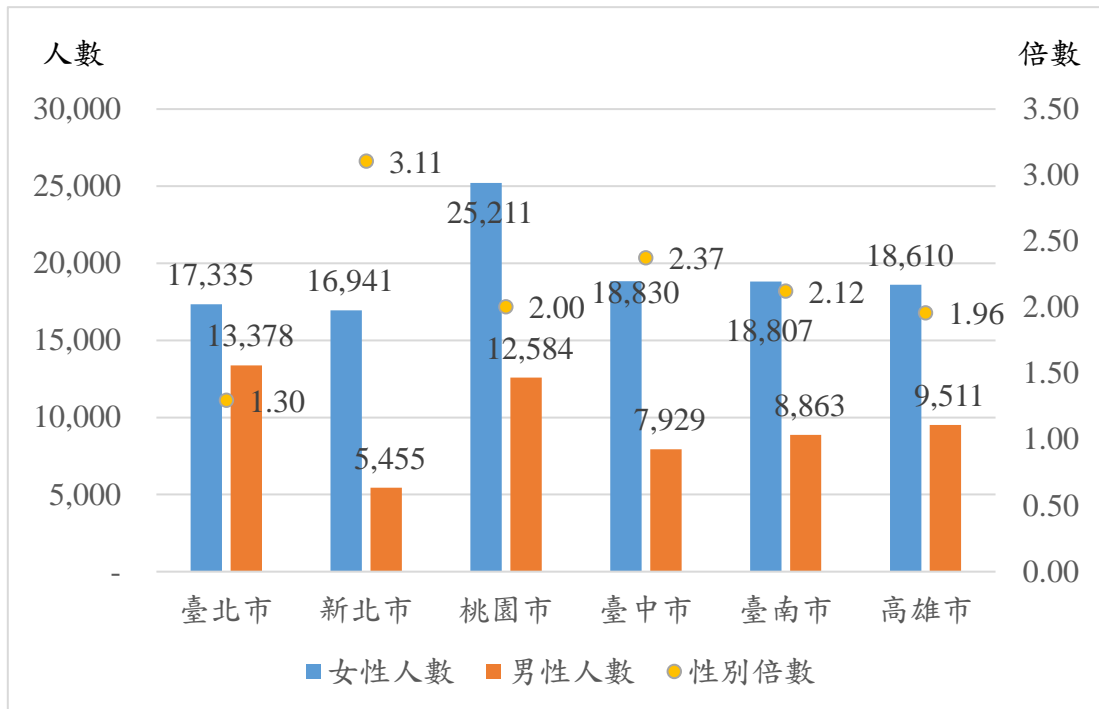


圖 3 109 年各直轄市環保志義工男女人數及性別倍數

普遍來說，各縣市女性比例皆大於男性，單看性別倍數，臺北市女性比男性之比例為 1.30：1，是六都中男女比例最平均；相較新北市女性比男性之比例為 3.11：1，可能因為新北市女性參訓意願高於男性，因此取得環保志工資格的女性志義工多於男性；抑或是服務性質的取向差異，一般鄰里社區內成立的守望相助隊因服務性質為協助治安的維護，多為男性志義工擔任，而環保志義工的服務項目容易讓人聯想到清潔打掃、綠美化布置及利用廢棄物再造手工藝品等，傳統上女性較容易入手，因此女性參訓意願度較高。

二、 109 年各直轄市之環保志義工人數按年齡別分

以 109 年的資料來看，臺南市 60~69 歲 10,155 人占總志義工人數 37% 為最多數(女性 71%、男性 29%)，其次為 70 歲以上占 36%(女性 69%、男性 31%)，50~59 歲占 17%(女性 67%、男性 33%)位居第三；臺北市 60~69 歲 9,343 人占總志義工人數 30% 為最多數(女性 61%、男性 39%)，其次為 70 歲以上占 21%(女性 59%、男性 41%)，19 歲以下占 20%(女性 42%、男性 58%)位居第三；新北市 60~69 歲 10,141 人占總志義工人數 45% 為最多數(女性 78%、男性 22%)，其次為 70 歲以上占 35%(女性 72%、男性 28%)，50~59 歲占 16%(女性 80%、男性 20%)位居第三；桃園市 60~69 歲 15,786 人占總志義工人數 42% 為最多數(女性 69%、男性 31%)，其次為 70 歲以上占 27%(女性 64%、男性 36%)，50~59 歲占 21%(女性 69%、男性 31%)位居第三；臺中市 60~69 歲 12,002 人占總志義工人數 45% 為最多數(女性 73%、男性 27%)，其次為 70 歲以上占 27%(女性 68%、男性 32%)，50~59 歲占 21%(女性 71%、男性 29%)位居第三；高雄市 60~69 歲 10,766 人占總志義工人數 38% 為最多數(女性 71%、男性 29%)，其次為 70 歲以上占 30%(女性 66%、男性 34%)，50~59 歲占 18%(女性 67%、男性 33%)位居第三(詳表 4)。

由上述結果發現，除了臺北市以外，50 歲以上之志義工人數都將近 90% 以上，其中女性約占 70%。換言之，不管哪個直轄市 50 歲以上女性志義工皆為環保志義工之主要族群。

臺北市 19 歲以下的志義工人數為 6,206 人，占臺北市總志義工人數比 20%(女性 42%、男性 58%)，為六都中最高，其原因可能為臺北市為台灣首都，較常舉辦大型活動及國際各項展演，活動結束後需要大量志義工在短時間之內場復、歸位及清理，通常都是採用配合學校政策辦理志工招募，讓學生族群可以替自己增加服務學習的機會，藉由活動本身的服務項目來提升全民環境教育的素養。

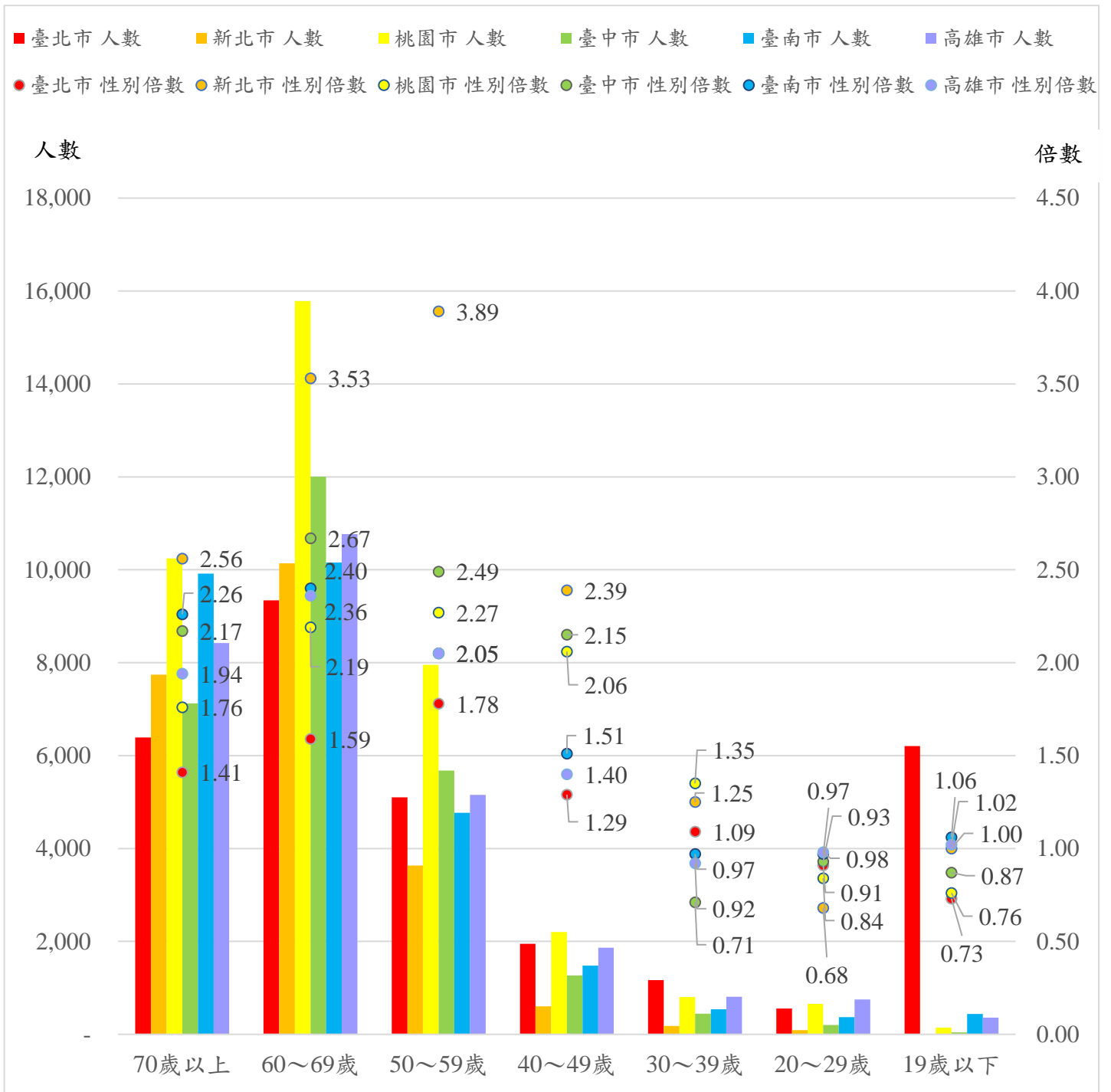


圖 4 109 年各直轄市環保志義工各年齡層人數及性別倍數

表 4 109 年各直轄市環保志義工各年齡層人數及性別比例

縣市	人數總計			年齡																				
	合計	女	男	70 歲以上			60~69 歲			50~59 歲			40~49 歲			30~39 歲			20~29 歲			19 歲以下		
				小計	女	男	小計	女	男	小計	女	男	小計	女	男	小計	女	男	小計	女	男	小計	女	男
臺北市	30,713	17,335	13,378	6,392	3,740	2,652	9,343	5,740	3,603	5,102	3,269	1,833	1,949	1,099	850	1,168	608	560	553	263	290	6,206	2,616	3,590
	100%	56%	44%	21%	59%	41%	30%	61%	39%	17%	64%	36%	6%	56%	44%	4%	52%	48%	2%	48%	52%	20%	42%	58%
	性別倍數			1.41			1.59			1.78			1.29			1.09			0.91			0.73		
新北市	22,396	16,941	5,455	7,742	5,566	2,176	10,141	7,903	2,238	3,634	2,891	743	600	423	177	180	100	80	89	36	53	10	5	5
	100%	76%	24%	35%	72%	28%	45%	78%	22%	16%	80%	20%	3%	71%	30%	1%	56%	44%	0%	40%	60%	0%	50%	50%
	性別倍數			2.56			3.53			3.89			2.39			1.25			0.68			1.00		
桃園市	37,795	25,211	12,584	10,247	6,541	3,706	15,786	10,841	4,945	7,955	5,524	2,431	2,204	1,483	721	805	462	343	654	298	356	144	62	82
	100%	67%	33%	27%	64%	36%	42%	69%	31%	21%	69%	31%	6%	67%	33%	2%	57%	43%	2%	46%	54%	0%	43%	57%
	性別倍數			1.76			2.19			2.27			2.06			1.35			0.84			0.76		
臺中市	26,759	18,830	7,929	7,125	4,879	2,246	12,002	8,735	3,267	5,678	4,050	1,628	1,265	864	401	443	184	259	203	98	105	43	20	23
	100%	70%	30%	27%	68%	32%	45%	73%	27%	21%	71%	29%	5%	68%	32%	2%	42%	58%	1%	48%	52%	0%	47%	53%
	性別倍數			2.17			2.67			2.49			2.15			0.71			0.93			0.87		
臺南市	27,670	18,807	8,863	9,917	6,872	3,045	10,155	7,167	2,988	4,769	3,203	1,566	1,480	891	589	540	266	274	371	183	188	438	225	213
	100%	68%	32%	36%	69%	31%	37%	71%	29%	17%	67%	33%	5%	60%	40%	2%	49%	51%	1%	49%	51%	2%	51%	49%
	性別倍數			2.26			2.40			2.05			1.51			0.97			0.97			1.06		
高雄市	28,121	18,610	9,511	8,421	5,556	2,865	10,766	7,566	3,200	5,154	3,463	1,691	1,862	1,086	776	807	386	421	751	371	380	360	182	178
	100%	66%	34%	30%	66%	34%	38%	70%	30%	18%	67%	33%	7%	58%	42%	3%	48%	52%	3%	49%	51%	1%	51%	49%
	性別倍數			1.94			2.36			2.05			1.40			0.92			0.98			1.02		

資料來源：行政院環境保護署及本局彙整

備註：性別倍數 = 女性 / 男性

肆、 結論與建議

從本次環保志義工性別統計可看出中高齡女性已成為環保志義工的主力戰將，隨著社會高齡化、勞動人口高齡化及環保志義工也趨向高齡化，女多於男的情況在可預見的未來將會持續下去。因此，如何提高男性族群參與環保志義工服務的數量，將是本局未來需投注之工作目標，希望可以藉由女性在家庭的角色，透過邀約自己的另一半一起擔任志義工，來增加男性志義工之參與意願。

本局持續環保志義工培訓場合加強提倡志願服務需要人人參與的觀念，並配合播放宣導影片，未來除各項環保志義工活動或聯繫場合加強宣導外，並透過鼓勵輔導里社區發展多元志義工、擴大志義工服務領域(如參與社區環境改造、環境教育宣導等)，也能增加服務專業性來提高男性朋友加入意願。

此外，為增進青壯年齡層加入環保志義工行列的意願，並因應高齡化社會來臨，建議鼓勵志義工隊推動青銀共融的服務方式，宣導並召集社區年輕一輩與樂齡志義工們一起參與環保服務，每個人都可以為鄰里社區出一分力、盡一份心，以活絡各年齡層參與度，大家攜手服務做環保，共同打造環境友善、服務永續、全民環保的大臺南。