

應用統計分析
臺南市公廁設置概況

臺南市政府環境保護局

107 年 5 月

目錄

壹、前言.....	1
貳、106年本市公廁設置概況.....	2
參、結論與建議.....	6
肆、參考資料.....	7

壹、前言

公共廁所是現代城市不可或缺的基礎建設，日常生活中，民眾出門在外幾乎會遇到如廁的問題，公廁空間的好壞更是幸福城市的重要參考指標。根據世界廁所組織（World Toilet Organization）的調查，女性如廁時間約 89 秒，男性如廁時間約 39 秒，兩者之間相差約 2.3 倍時間，若只追求男女公廁數量上的平等，容易造成女廁大排長龍的情形。因此，許多專家建議男女廁比例應為 1：3 較為洽當。本文針對本市男女廁所個數與各直轄市列管公廁數量分析比較，進一步探討現有公廁是否足夠。

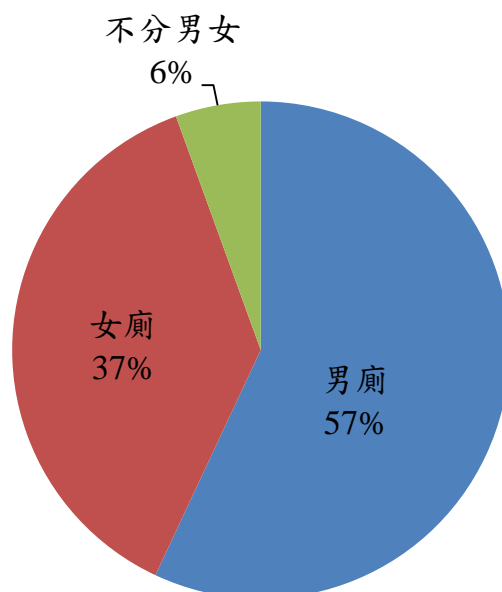
貳、106 年本市公廁設置概況

106 年底本市列管公廁共計有 5,472 座，廁所共有 21,972 個。其中男性廁所個數有 12,517 個占 57%；女性廁所個數有 8,237 個占 37%；不分男女之廁所個數有 1,218 個占 6%(如圖一)。與 105 年底比較，現有列管公廁座數減少 2,061 座，男性廁所個數減少 3,974 個，女性廁所個數減少 511 個，不分男女廁所個數減少 453 個(如表一)，減少的主因係部分校園公廁實際使用狀況判定非屬應建檔管理，106 年將未對外開放校園公廁予以解除列管，共計解除 2,110 座。

表一 本市近年公廁概況

項目		102年底	103年底	104年底	105年底	106年底	106年底與 105年底增減比較
建檔管理座數(座)		6,120	7,417	7,481	7,533	5,472	-2,061
廁所個數(個)		22,739	25,515	26,950	26,910	21,972	-4,938
男廁 (個)	小計	13,866	15,544	16,513	16,491	12,517	-3,974
	座式	1,852	2,178	2,808	2,807	2,615	-192
	蹲式	3,363	3,730	3,859	3,859	3,021	-838
	小便斗	8,651	9,636	9,846	9,825	6,881	-2,944
女廁 (個)	小計	7,437	8,294	8,754	8,748	8,237	-511
	座式	2,148	2,573	2,637	2,633	2,513	-120
	蹲式	5,289	5,721	6,117	6,115	5,724	-391
不分男女(個)		1,436	1,677	1,683	1,671	1,218	-453

資料來源：本市公共場所一般環境衛生管理工作成果統計報表



圖一 本市 106 年男女公廁比例

一、102~106 年各直轄市列管公廁座數之比較

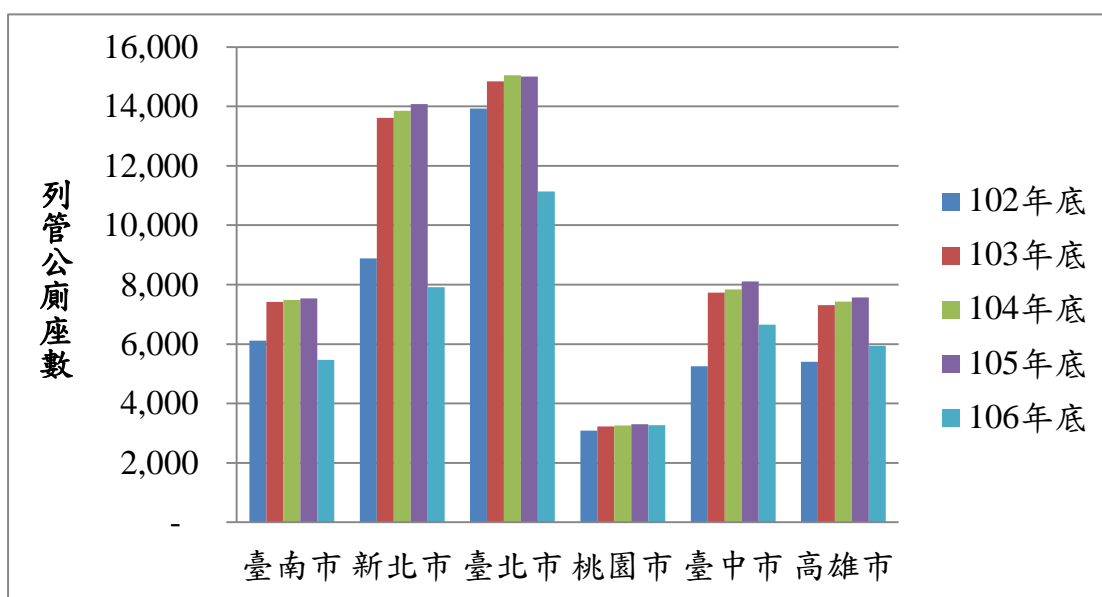
民國 102 至 105 年各直轄市列管公廁座數大部份均逐年增加，惟 106 年部分校園公廁經判定非屬應建檔管理予以解除列管，故列管座數均減少。若以六都比較，民國 106 年底臺北市列管公廁為 11,140 座占全國 19.92%，為六都比例最高者，其次依序為新北市 7,910 座占 14.15%，臺中市 6,652 座占 11.90%，高雄市 5,946 座占 10.63%，本市 5,472 座占 9.79%，最少者為桃園市 3,270 座占 5.85%(如表二及圖二)。

表二 各直轄市102至106年底現有列管公廁座數

單位：座

年別	全國	新北市	臺北市	桃園市	臺中市	臺南市	高雄市
102年底	60,610	8,888	13,931	3,089	5,256	6,120	5,409
103年底	76,208	13,618	14,840	3,230	7,734	7,417	7,316
104年底	77,776	13,849	15,044	3,262	7,840	7,481	7,425
105年底	78,922	14,082	15,006	3,304	8,104	7,533	7,571
106年底	55,911	7,910	11,140	3,270	6,652	5,472	5,946

資料來源：行政院環境保護署



圖二 102 至 106 年底各直轄市現有列管公廁座數直條圖

二、市民享有公廁數量之比較

(一)106年底本市每千位市民享有2.90座公廁，排名六都第2

觀察102年底至105年底全國及六都每千位市民享有公廁數(如表三)，大致呈現增加的趨勢，其中臺北市與本市各年數據均優於全國水準，分居六都第1及第2。惟106年底全國及六都每千位市民享有公廁數均較105年底為低，係因部分校園公廁經判定非屬應建檔管理，解除列管所致。

表三 全國及六都市民享有公廁數

單位：座/千人

年別	全國	新北市	臺北市	桃園市	臺中市	臺南市	高雄市
102年底	2.59	2.25	5.18	1.51	1.95	3.25	1.95
103年底	3.25	3.43	5.49	1.57	2.84	3.94	2.63
104年底	3.31	3.49	5.56	1.55	2.86	3.97	2.67
105年底	3.35	3.54	5.57	1.54	2.93	3.99	2.72
106年底	2.37	1.98	4.15	1.49	2.39	2.90	2.14

資料來源：臺南市政府環境保護局計算整理

(二)106年底本市每百位男性市民享有1.33個男性公廁便器，排名六都第2；每百位女性市民享有0.87個女性公廁便器，排名六都第2

為深入了解公廁對不同性別民眾如廁的近便性，進一步觀察全國及六都不同性別民眾享有之便器數量(如表四)，在男性方面，106年底臺北市每百位男性市民享有公廁便器數1.84個居六都第1，本市1.33個排名第2，臺中市1.28個排名第3，高於全國之平均水準(每百位男性市民享有公廁便器數1.21)，其餘三都皆低於全國平均水準。其次，在女性方面，臺北市每百位女性市民享有公廁便器數1.32個居六都第1，本市0.87個排名第2，台中市0.78個排名第3，除臺北市及本市高於全國平均水準(每百位女性市民享有公廁便器數0.80)外，其餘四都皆低於全國平均水準。

106年底本市市民男女性別比¹(106年底為99.79)²雖接近100，惟上述觀察結果顯示本市每百位女性市民享有公廁便器數相對於男性市民少0.46個，亦較全國差異數(0.41個)為高，因此，本市持續推動改善女性如廁環境、增加女性公廁便器數量，以減少其等候時間，提高市民滿意度。

表四 106年底全國及六都兩性享有公廁便器數

單位：個/每百位市民

項目	全國	新北市	臺北市	桃園市	臺中市	台南市	高雄市
總計	2.01	1.80	3.16	1.41	2.06	2.20	1.20
每百位男性市民享有公廁便器數	1.21	1.10	1.84	0.81	1.28	1.33	0.90
每百位女性市民享有公廁便器數	0.80	0.70	1.32	0.60	0.78	0.87	0.30
每百位男女享有公廁便器數之差異	0.41	0.40	0.52	0.21	0.50	0.46	0.60

資料來源：臺南市政府環境保護局計算整理

¹ 市民性別比(男性市民人口數/女性市民人口數)*100。

² 106年底臺南市男性市民人口數 942,278 人，女性市民人口數 944,244 人。

參、結論與建議

觀察本市男女廁比例約為6：4³，主係男廁小便斗占多數(約占31%)⁴，女廁數量雖少於男廁，但座式及蹲式廁所總數則較男廁為多⁵。由以上分析可以發現，多數公共場所女廁數量未依實際需求的比例來做設計，導致許多公共場所可以看到女廁大排長龍的情形，若將男女廁比例提升至1：3，可大幅減少女性如廁所需的等候時間。性別平等為近年來國人所關注的議題，為具體落實性別平等，期望透過公、私部門的共同努力，逐年提升男女廁比例，營造更友善的如廁環境。

³ 106 年底本市男廁個數 12,517 個，女廁個數 8,237 個，男女廁比例約為 6：4。

⁴ 106 年底本市男性小便斗數量 6,881 個，總廁所個數 21,972 個， $6,881/21,972=31\%$ 。

⁵ 106 年底本市女性座式及蹲式廁所數量合計 8,237 個，男性數量合計 5,636 個。

肆、參考資料

- 一、行政院環境保護署<https://www.epa.gov.tw/mp.asp?mp=epa>
- 二、內政部戶政司全球資訊網https://www.ris.gov.tw/zh_TW/home