

臺南市政府環境保護局
107 年性別統計分析專題

臺南市政府環境保護局

107 年 5 月

目錄

| | |
|------------------|----|
| 一、前言..... | 1 |
| 二、現況說明..... | 2 |
| 三、歷年趨勢及原因分析..... | 6 |
| 四、結論..... | 11 |

一、前言

為落實性別主流化業務，「性別統計與分析」是推動性別業務的基本工作，以下就本局提供之現有員工資料，說明 102 至 106 年度現有員工性別比例分布之情形，並就「職等別」(表 1)及「業務別」(表 2-1；表 2-2)兩種觀點，檢視不同的性別結構。此外，透過本局環保人員歷年性別統計數據(圖 2~10)，並說明本局性別結構變遷，俾供本局推動性別主流化施政決策參據，進而將性別主流化概念落實於本局用人政策。

二、現況說明

本局環保人員按職等別分，包含職員、約聘(僱)、工員(含技工、工友、駕駛、隊員及臨時人員)；按業務別分，包含環保局人員與廢棄物清運處理單位人員。環保局人員包含空氣污染防治、噪音及震動管制、水質保護、廢棄物管理、環衛、病媒防治、毒化物及環藥管制、管制考核、稽查督察及糾紛處理、環境檢驗、綜合計畫、研究發展、監測及資訊人員；廢棄物清運處理單位人員包含垃圾清運、垃圾處理、水肥清運、水肥處理、資源回收、其他(含消毒、割草、拆除違規廣告及拖吊廢機動車輛等)人員，茲就 106 年底本局各類人員性別比例分析臚列如下。

(一)統計項目定義：

- 1.環保局人員：含稽查督察大隊、衛生稽查大隊及修車廠等人員，不包括廢棄物清運處理單位人員。
- 2.職員：包括特任、比照簡任、簡任、薦任、委任及雇員等。
- 3.工員：包括隊員、駕駛、技工、工友、臨時工及代賑工等。
- 4.空氣污染防制、噪音及振動管制：從事固定污染源與移動污染源空氣污染防及從事噪音、振動管制、非屬原子能游離輻射之輻射污染防治等業務之人員。
- 5.水質保護：從事廢(污)水排放管制、地面水、地下水、地盤下陷污染防治、海洋污染防治等業務之人員。
- 6.廢棄物管理：從事垃圾水肥清理、事業廢棄物污染管制、土壤污染整治等業務之人員。
- 7.環衛、病媒防治、毒化物及環藥管制：從事環境衛生、病媒防治、毒性化學物質管理、環境用藥管理、飲用水管理等業務之人員。
- 8.管制考核、稽查督察及糾紛處理：從事環境保護業務考核、環境保護糾紛事件處理、環境污染源稽查等業務之人員。
- 9.環境檢驗：從事環境污染檢驗及測定等業務之人員。
- 10.綜合計畫、研究發展、監測及資訊：從事綜合企劃、環境影響評估、教育宣導及環境保護人員培訓、環境品質監測、資訊系統管理及運用、研究及科技發展等業務之人員。
- 11.廢棄物清運處理單位：包括本市所轄區之清潔隊(含溝渠隊、水肥隊、資源回收隊等)、垃圾焚化廠、垃圾掩埋場、水肥處理廠等。
- 12.垃圾清運人員：係指廢棄物收集、清溝及掃街人員。
- 13.水肥清運人員：係指糞尿之收集、清運人員。

(二)按職等別分(如表 1)

1.職員分為特任、比照簡任、簡任(10-14 職等)、薦任(6-9 職等)、委任人員(1-5 職等)，性別比例分別說明如下：

(1)特任、比照簡任人員性別比例為男 100%、女 0%。

(2)簡任人員性別比例為男 100%、女 0%。

(3)薦任人員性別比例為男 63%、女 37%。

(4)委任人員性別比例為男 33%、女 67%。

2.約聘(僱)人員性別比例為男 53%、女 47%。

3.工員人員性別比例為男 74%、女 26%。

表1 環保局員工-按職等別分

| 期底別 | 總計 | | | 特任、比照簡任 | | | 簡任 | | | 薦任 | | | 委任 | | | 約聘(僱) | | | 工員 | | | |
|------|----|-------|-------|---------|---|---|----|---|---|----|-----|----|----|----|----|-------|----|----|----|-------|-------|-----|
| | 計 | 男 | 女 | 計 | 男 | 女 | 計 | 男 | 女 | 計 | 男 | 女 | 計 | 男 | 女 | 計 | 男 | 女 | 計 | 男 | 女 | |
| 102年 | 人 | 2,475 | 1,702 | 773 | 1 | 0 | 1 | 2 | 2 | 0 | 114 | 76 | 38 | 49 | 24 | 25 | 91 | 55 | 36 | 2,218 | 1,545 | 673 |
| | % | | | | | | | | | | | | | | | | | | | | | |
| 103年 | 人 | 2,429 | 1,677 | 752 | 1 | 1 | 0 | 2 | 2 | 0 | 119 | 80 | 39 | 56 | 26 | 30 | 89 | 53 | 36 | 2,162 | 1,515 | 647 |
| | % | | | | | | | | | | | | | | | | | | | | | |
| 104年 | 人 | 2,331 | 1,611 | 720 | 1 | 1 | 0 | 3 | 3 | 0 | 136 | 89 | 47 | 38 | 12 | 26 | 88 | 53 | 35 | 2,065 | 1,453 | 612 |
| | % | | | | | | | | | | | | | | | | | | | | | |
| 105年 | 人 | 2,401 | 1,709 | 692 | 1 | 1 | 0 | 3 | 3 | 0 | 133 | 85 | 48 | 45 | 15 | 30 | 89 | 52 | 37 | 2,130 | 1,553 | 577 |
| | % | | | | | | | | | | | | | | | | | | | | | |
| 106年 | 人 | 2,392 | 1,728 | 664 | 1 | 1 | 0 | 2 | 2 | 0 | 139 | 87 | 52 | 43 | 14 | 29 | 92 | 49 | 43 | 2,115 | 1,575 | 540 |
| | % | | | | | | | | | | | | | | | | | | | | | |

資料來源：臺南市政府環境保護局計算整理

(三)按業務別分(如表 2-1 及表 2-2)

1.環保局人員性別比例為男 46%、女 54%。

(1)空氣污染防治、噪音及震動管制人員性別比例為男 53%、女 47%。

(2)水質保護人員性別比例為男 48%、女 52%。

(3)廢棄物管理人員性別比例為男 51%、女 49%。

(4)環衛、病媒防治、毒化物及環藥管制人員性別比例為男 33%、女 67%。

(5)管制考核、稽查督察及糾紛處理人員性別比例為男 78%、女 22%。

(6)環境檢驗人員性別比例為男 21%、女 79%。

(7)綜合計畫、研究發展、監測及資訊人員性別比例為男 38%、女 62%。

(8)一般行政人員性別比例為男 34%、女 66%。

表2-1 環保局員工-按業務別分：環保局人員

| 期底別 | 總計 | | | 空氣污染防治、 噪音及震動管制 | | | 水質保護 | | | 廢棄物管理 | | | 環衛、病媒防治、 毒化物及環藥管制 | | | 管制考核、稽查 督察及糾紛處理 | | | 環境檢驗 | | | 綜合計畫、研究發 展、監測及資訊 | | | 一般行政 | | | |
|------|----|-----|-----|--------------------|----|----|------|----|----|-------|----|----|----------------------|----|----|--------------------|----|----|------|----|---|---------------------|----|----|------|-----|----|----|
| | 計 | 男 | 女 | 計 | 男 | 女 | 計 | 男 | 女 | 計 | 男 | 女 | 計 | 男 | 女 | 計 | 男 | 女 | 計 | 男 | 女 | 計 | 男 | 女 | | | | |
| 102年 | 人 | 201 | 117 | 84 | 28 | 18 | 10 | 31 | 19 | 12 | 15 | 9 | 6 | 13 | 11 | 2 | 46 | 30 | 16 | 7 | 4 | 3 | 23 | 13 | 10 | 38 | 13 | 25 |
| | % | | | | | | | | | | | | | | | | | | | | | | | | | | | |
| 103年 | 人 | 206 | 122 | 84 | 30 | 20 | 10 | 29 | 20 | 9 | 29 | 20 | 9 | 6 | 2 | 4 | 37 | 28 | 9 | 15 | 5 | 10 | 23 | 12 | 11 | 37 | 15 | 22 |
| | % | | | | | | | | | | | | | | | | | | | | | | | | | | | |
| 104年 | 人 | 206 | 120 | 86 | 31 | 20 | 11 | 30 | 18 | 12 | 30 | 22 | 8 | 6 | 2 | 4 | 35 | 26 | 9 | 15 | 4 | 11 | 23 | 11 | 12 | 36 | 17 | 19 |
| | % | | | | | | | | | | | | | | | | | | | | | | | | | | | |
| 105年 | 人 | 338 | 156 | 182 | 33 | 19 | 14 | 31 | 16 | 15 | 43 | 24 | 19 | 6 | 2 | 4 | 51 | 39 | 12 | 15 | 4 | 11 | 21 | 8 | 13 | 138 | 44 | 94 |
| | % | | | | | | | | | | | | | | | | | | | | | | | | | | | |
| 106年 | 人 | 342 | 156 | 186 | 32 | 17 | 15 | 33 | 16 | 17 | 45 | 23 | 22 | 6 | 2 | 4 | 51 | 40 | 11 | 14 | 3 | 11 | 21 | 8 | 13 | 140 | 47 | 93 |
| | % | | | | | | | | | | | | | | | | | | | | | | | | | | | |

資料來源：臺南市政府環境保護局計算整理

註：一般行政人員105年增加102人，係因105年6月配合環保署來文修訂公務統計報表，將廢棄物清運處理單位行政人員納入環保局一般行政人員。

2.廢棄物清運處理單位人員性別比例為男 77%、女 23%。

(1)垃圾清運人員性別比例為男 80%、女 20%。

(2)垃圾處理人員性別比例為男 62%、女 38%。

(3)水肥清運人員性別比例為男 60%、女 40%。

(4)水肥處理人員性別比例為男 67%、女 33%。

(5)資源回收人員性別比例為男 82%、女 18%。

(6)其他人員性別比例為男 72%、女 28%。

表2-2-按業務別分：廢棄物清運處理單位人員

| 期底別 | 總計 | | | 垃圾清運 | | | 垃圾處理 | | | 水肥清運 | | | 水肥處理 | | | 資源回收 | | | 其他 | | | |
|------|----|-------|-------|------|-----|-----|------|----|-----|------|---|-----|------|---|-----|------|-----|-----|-----|-------|-----|-----|
| | 計 | 男 | 女 | 計 | 男 | 女 | 計 | 男 | 女 | 計 | 男 | 女 | 計 | 男 | 女 | 計 | 男 | 女 | 計 | 男 | 女 | |
| 102年 | 人 | 2,274 | 1,585 | 689 | 747 | 595 | 152 | 43 | 30 | 13 | 6 | 4 | 2 | 3 | 2 | 1 | 378 | 288 | 90 | 1,064 | 656 | 408 |
| | % | | 70% | 30% | | 80% | 20% | | 70% | 30% | | 67% | 33% | | 67% | 33% | | 76% | 24% | | 62% | 38% |
| 103年 | 人 | 2,223 | 1,555 | 668 | 742 | 581 | 161 | 20 | 14 | 6 | 5 | 3 | 2 | 0 | 0 | 0 | 351 | 262 | 89 | 1,078 | 686 | 392 |
| | % | | 70% | 30% | | 78% | 22% | | 70% | 30% | | 60% | 40% | | - | - | | 75% | 25% | | 64% | 36% |
| 104年 | 人 | 2,125 | 1,491 | 634 | 702 | 544 | 158 | 27 | 21 | 6 | 4 | 2 | 2 | 4 | 3 | 1 | 334 | 254 | 80 | 1,029 | 659 | 370 |
| | % | | 70% | 30% | | 77% | 23% | | 78% | 22% | | 50% | 50% | | 75% | 25% | | 76% | 24% | | 64% | 36% |
| 105年 | 人 | 2,063 | 1,553 | 510 | 814 | 642 | 172 | 18 | 12 | 6 | 6 | 3 | 3 | 3 | 2 | 1 | 328 | 259 | 69 | 894 | 635 | 259 |
| | % | | 75% | 25% | | 79% | 21% | | 67% | 33% | | 50% | 50% | | 67% | 33% | | 79% | 21% | | 71% | 29% |
| 106年 | 人 | 2,050 | 1,572 | 478 | 767 | 615 | 152 | 13 | 8 | 5 | 5 | 3 | 2 | 3 | 2 | 1 | 347 | 284 | 63 | 915 | 660 | 255 |
| | % | | 77% | 23% | | 80% | 20% | | 62% | 38% | | 60% | 40% | | 67% | 33% | | 82% | 18% | | 72% | 28% |

資料來源：臺南市政府環境保護局計算整理

註：其他係指消毒、割草、拆除違規廣告及拖吊廢機動車輛等人員。

(四)工員、約聘(僱)與職員之比較

106 年底本局總員額數為 2,392 人，其中男性 1,728 人，約占總員額 72%；女性 664 人，占總員額 28%，男女比例約 7：3。本局員工由工員、約聘(僱)人員及職員所組成，工員人數最多，共計 2,115 人，占總員額的 88%；其次為職員 185 人，占總員額的 8%；約聘(僱)人員 92 人，占總員額的 4%。工員主要係以清潔隊員為主，因此類工作較需體力，故以男性占多數，男女比例約 3：1；約聘(僱)人員招募係採公開甄試，爰相關職務性別依公開甄試錄取人員性別而定，男女比例約占各半；職員係經國家考試分發錄取人員，男女比例約 6：4(如圖 1)。各類人員性別差異原因及歷年趨勢分析詳第三節。

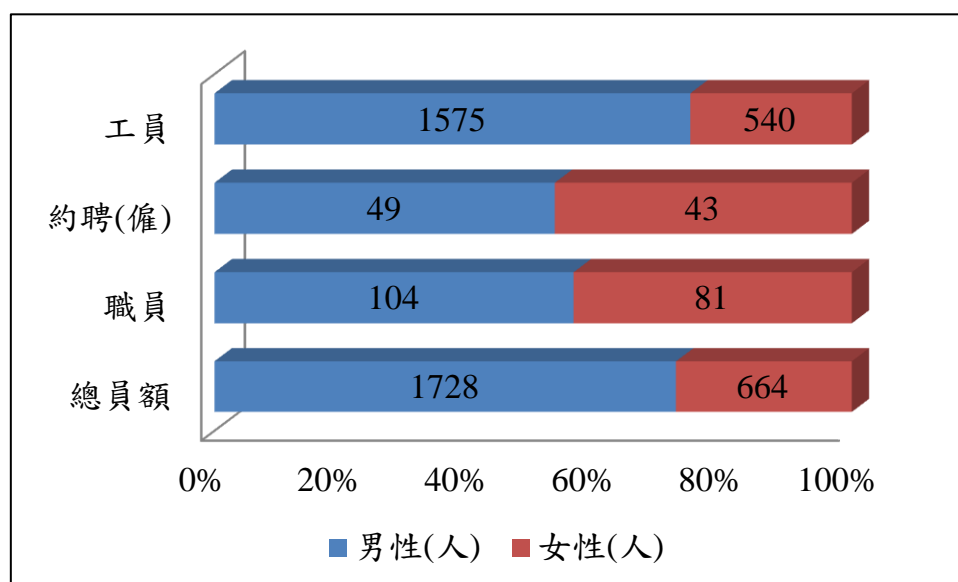


圖 1 106 年底本局員工男女比例

三、歷年趨勢及原因分析

茲就本局 102 至 106 年性別統計指標資料來做探討，分述如下。

(一)職員：

本局 102 年底男性職員為 102 人，約占 61%；女性職員 64 人，約占 39%。106 年底男性職員 104 人，約占 56%；女性職員 81 人，約占 44%。觀察本局 102 至 106 年職員性別增減狀況，可以發現女性職員人數逐年上升，男性職員人數則幾乎維持不變，因而男女職員人數差異逐年減少(如圖 2)。

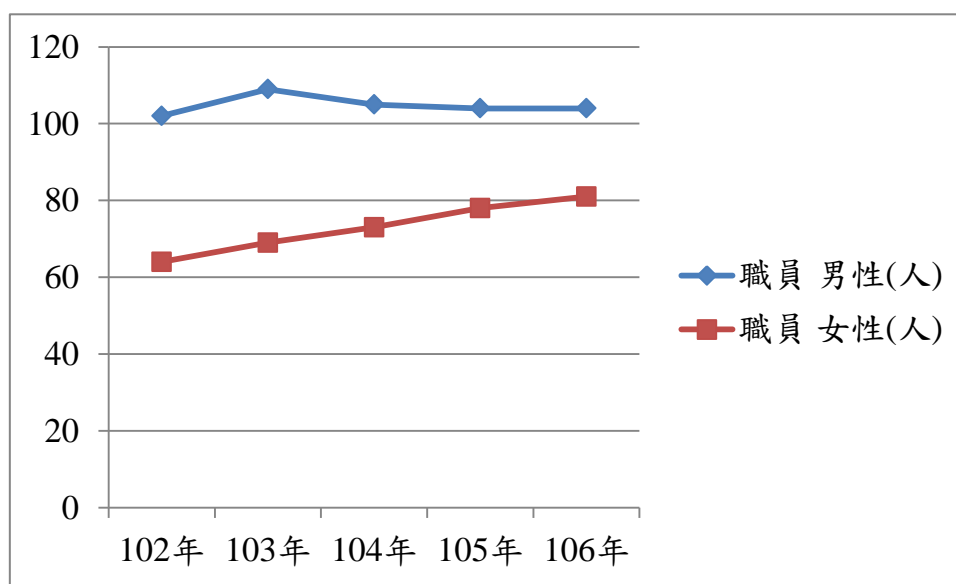


圖 2 歷年職員性別增減狀況

- 1.特任、比照簡任：本局是類人員 1 名係為機關首長，該職務係屬政務官，由市長任命，爰該職缺性別比例尚無相關規範。
- 2.簡任人員(10-14 職等)：本局高階官等男性比例較女性比例為高一節，主要與簡任人員職務近半為技術職系，是以公務年資較長、基層經驗豐富且具相關職缺任用資格者，男性略多於女性。

3.薦任人員(6-9 職等)：本局薦任人員職務出缺，均本內陞、外補兼顧，或提報考試職缺遞補。本局薦任人員職務分派係依業務需要，其中中階管理人員如區清潔隊長隊長、分隊長等，因業務性質以外勤為主，且尚有配合日夜班調整工作時間需要，爰以男性比例較高，男女比例約為 6：4。觀察歷年薦任人員性別增減狀況可以發現，男女人數差異數變化不大(如圖 3)。

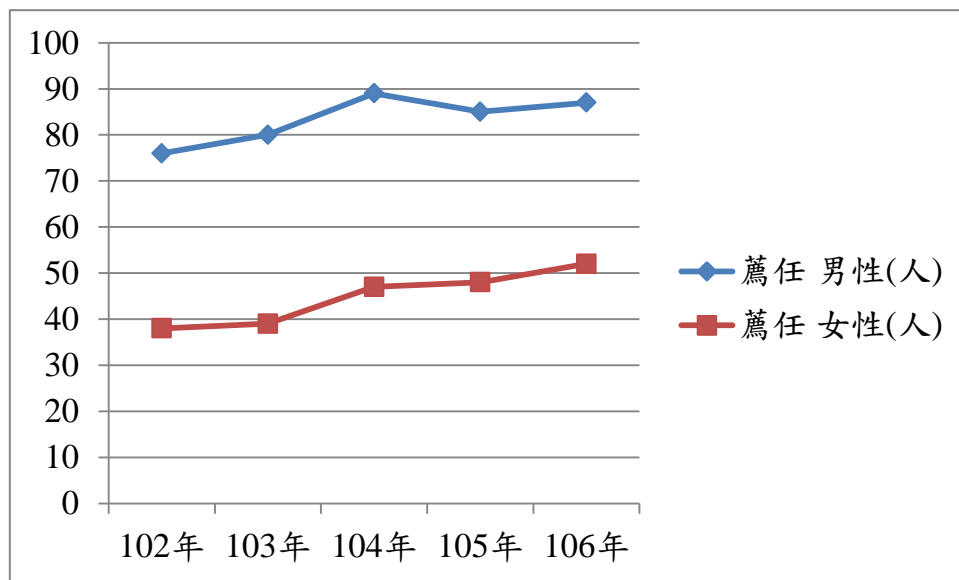


圖 3 歷年薦任人員性別增減狀況

4.委任人員(1-5 職等)：本局委任人員職務出缺，均本內陞、外補兼顧，或提報考試職缺遞補。其中內陞、外補作業本局未就男女性別予以限制，至考試用人部分，綜觀國家考試行政類組缺額較技術類組為多，女性錄取率偏高，本局委任人員女性比例亦較男性比例高，近年來，男女人數差異有逐漸擴大的趨勢(如圖 4)。

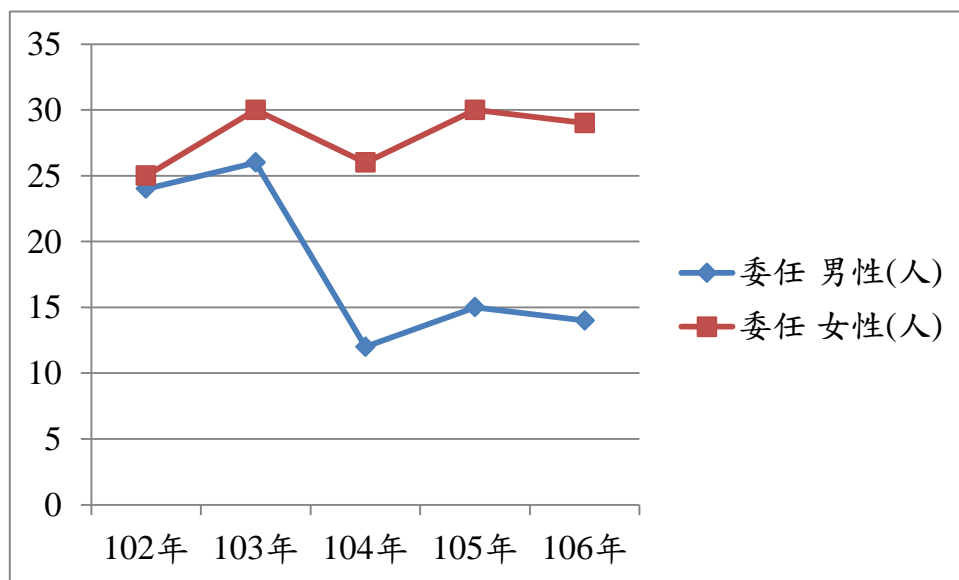


圖 4 歷年委任人員性別增減狀況

(二)約聘(僱)人員：

本局為增加彈性用人管道，除常任文官制度外，亦採取契約用人制度，包含聘用人員及約僱人員。本局依「聘用人員聘用條例」及「行政院暨所屬機關約僱人員僱用辦法」進用約聘(僱)人員。前揭人員遇有臨時出缺情況均辦理公開甄試，爰相關職務性別分布係依公開甄試錄取人員性別而定。觀察本局 102 年至 106 年約聘(僱)男女人數趨於接近，106 年底男女比例約占各半(如圖 5)。

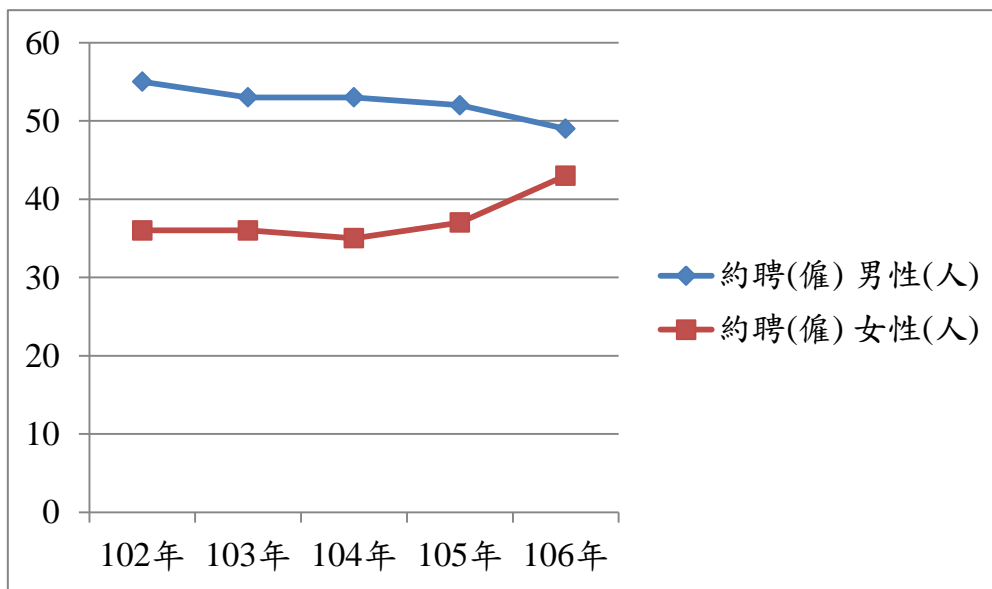


圖 5 歷年約聘(僱)人員性別增減狀況

(三)工員：

本局工員包含技工、工友、駕駛、隊員及臨時人員，共 2,115 人。其中有 1,986 人，約 94% 的工員係屬廢棄物清運處理單位。廢棄物清運處理單位包括本市轄區之清潔隊、垃圾焚化廠、垃圾掩埋場、水肥處理廠等。由於上述工作執行勤務需具備相當體能耐力和負重能力，且夜間清運作業亦多由男性成員執行，故工員以男性隊員占大多數。觀察 102 至 106 年工員性別增減狀況，男性工員所占比例呈現微幅上升(如圖 6)。

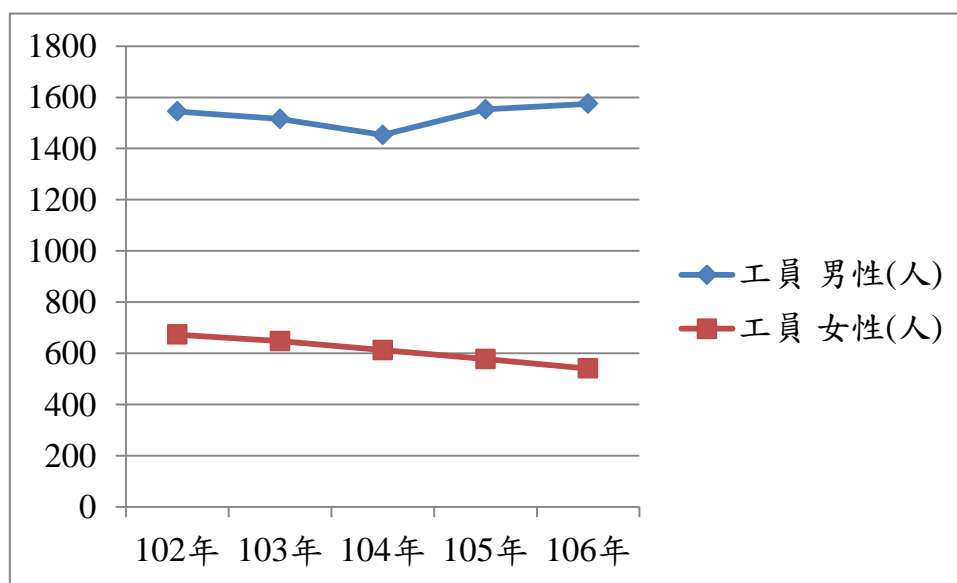


圖 6 歷年工員性別增減狀況

(四)環保局人員：

106 年底男女性別比例接近各半，分別為男 46%、女 54%。各工作項目男女比例，因工作性質的差異，男女略有增減，且所占比例也不一定。但需以勞力、外勤稽查、採樣的工作項目，男性所占比例較高，例如管制考核、稽查督察及糾紛處理人員男性所占比例為 78%，而內勤行政工作則以女性人數居多，例如一般行政人員女性比例為 66%。觀察歷年環保局人員性別增減狀況可以發現，105 年女性及男性人數呈大幅增加，主係環保署修訂公務統計報表，將廢棄物清運處理單位行政人員納入環保局一般行政人員，而行政人員又以女性所占比例較高所致，故 105 底女性人數首度超越男性(如圖 7)，歷年一般行政人員性別增減狀況詳如圖 8。

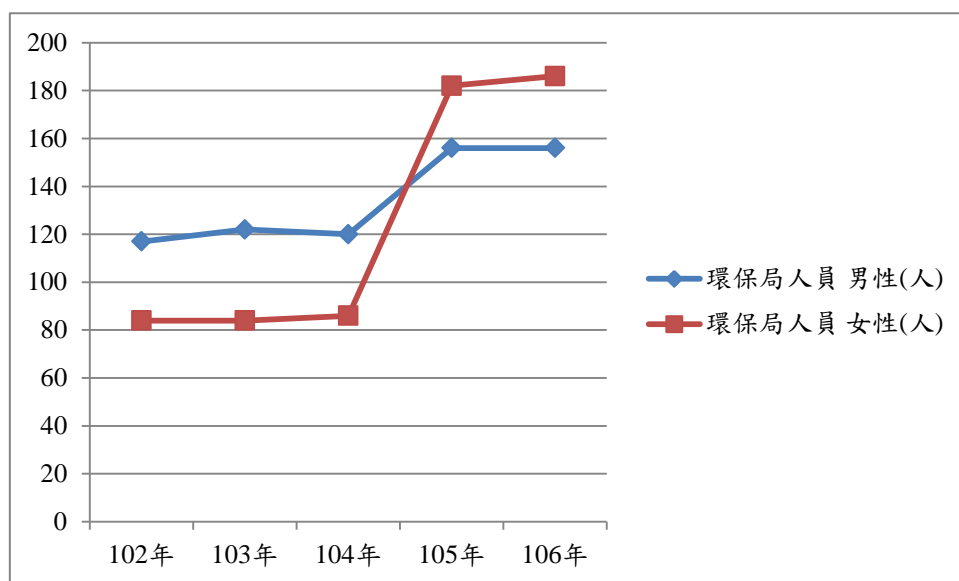


圖 7 歷年環保局人員性別增減狀況

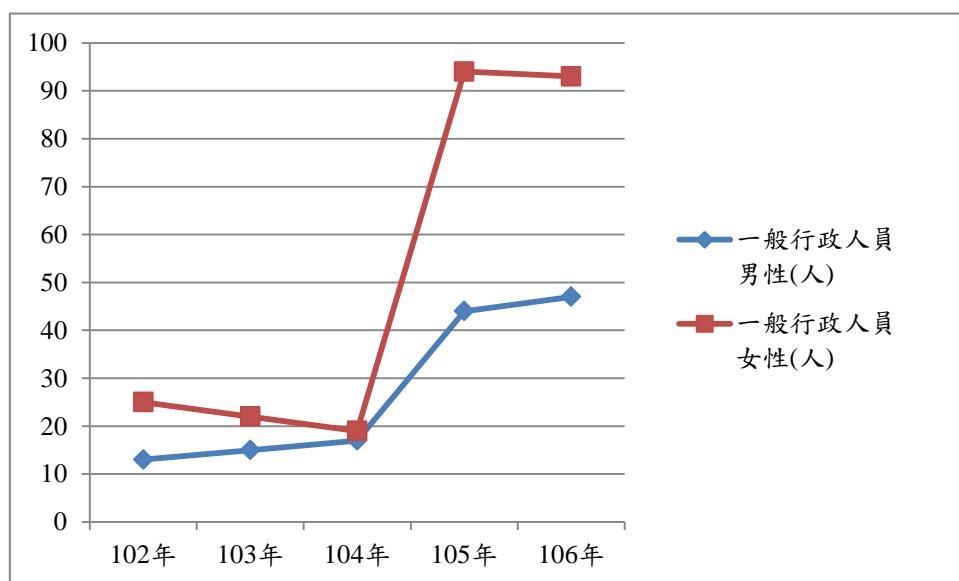


圖 8 歷年一般行政人員性別增減狀況

(五)廢棄物清運處理單位人員：

廢棄物處理單位處理垃圾清運、垃圾處理、資源回收、消毒、割草、拆除違規廣告及拖吊廢機動車輛等工作，因是類工作較需體力，故以男性佔多數，觀察歷年廢棄物清運處理單位人員性別增減狀況可以發現 105 年女性人數減少 124 人，主係環保署修訂公務統計報表，將廢棄物清運處理單位行政人員納入環保局一般行政人員，而行政人員又以女性所占比例較高所致(如圖 9)。在垃圾清運人員方面本局清潔隊員及駕駛採公開甄試，其中清潔隊員甄試體能測驗部分，考量男女性先天體力之差異，男性在於體能測驗部份易於取得優勢，故調降女性體能測驗負重公斤數，以平衡人員性別差異之不足。考量本局清潔隊員執行勤務需具備相當體能耐力和負重能力，故清運作業及機具操作等工作仍以男性隊員及駕駛為主，本局歷年垃圾清運人員性別增減狀況如圖 10。

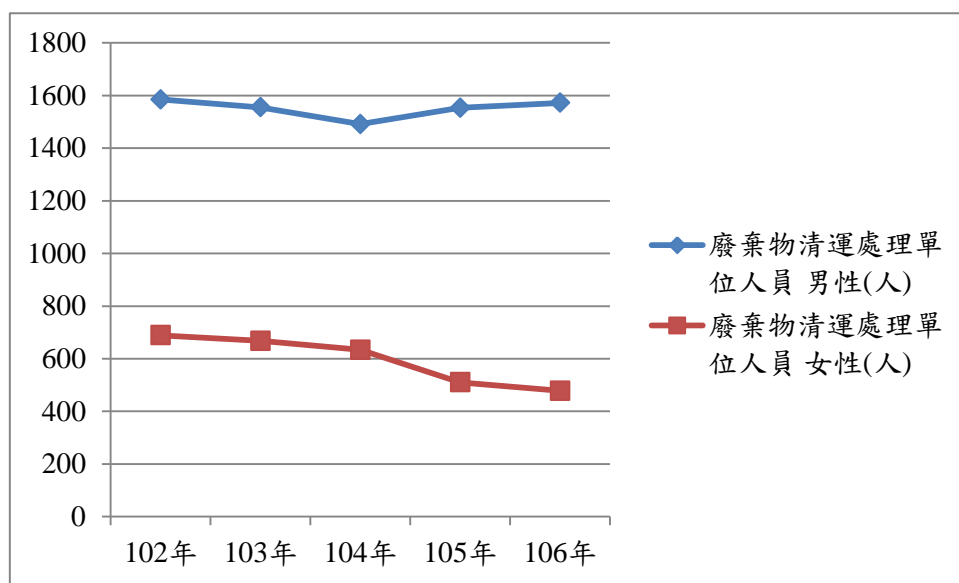


圖 9 歷年廢棄物清運處理單位人員性別增減狀況

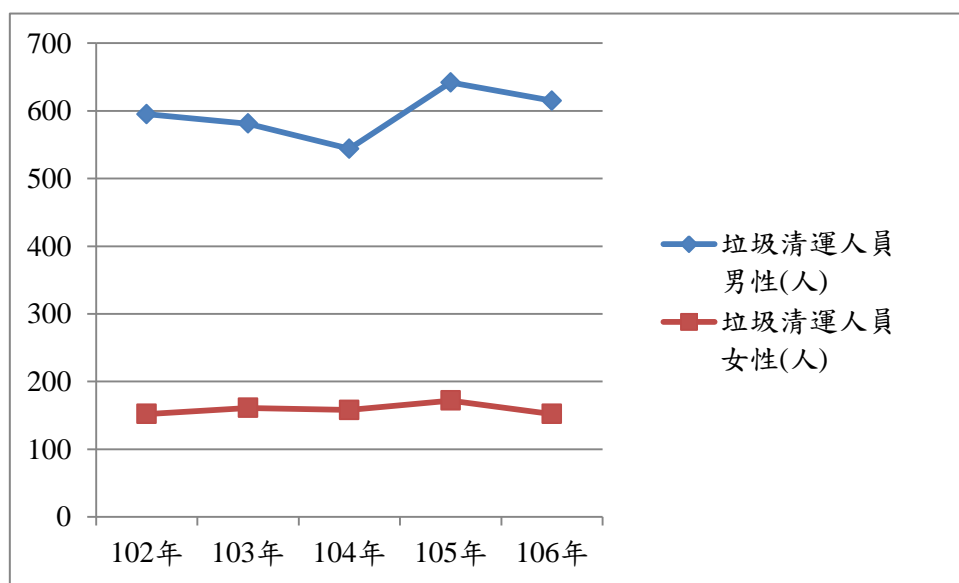


圖 10 歷年垃圾清運人員性別增減狀況

四、結論

分析本局各項統計數據，需體力、勞力執行及外勤稽查、採樣的工作，男性比例相對較高(如圖 9 及圖 10)；需細心、耐心及執行力的行政工作項目，女性比例則大於男性(如圖 8)。從統計數據中可以得知本局員工以男性為主(如圖 1)，主係本局主要業務為環保相關工作，且此類工作因較需體力故大部分以男性居多。另環保局人員及約聘(僱)人員男女性比例差距不大(如圖 5 及圖 7)，男女性別比例接近各半，顯示女性在環保工作與業務上也有相當的重要性。此外，主管職務是依據領導、統籌及策劃等應能力挑選適當的人才，非依據性別而定。本局為替員工營造性別友善職場環境，將朝下列目標努力：

- (一) 設置哺集乳室，以利有哺集乳之女性使用。
- (二) 避免女性員工於午後十時至翌晨六時之時間內工作。
- (三) 不論員工性別，外出稽查時原則上至少 2 人一同前往，以保障其人身安全。
- (四) 女性受雇者因生理日致工作有困難者，每月得請生理假一日。
- (五) 訂定性騷擾防治措施並公開揭示，訂頒「工作場所性騷擾防治措施、申訴及懲戒措施」、「工作場所性別歧視及性騷擾事件調查處理流程圖」，並公告於本局性別主流化專區網站。
- (六) 建議相關委員會原則上任一性別比例不低於三分之一。
- (七) 清潔人力招考體能測驗減輕女性負重，並提供二度就業婦女保障名額。

未來本局各項業務將朝消除性別差距、減少性別落差、促進性別平等的目標努力。