

專題統計分析
108 年臺南市列管公廁設置概況

臺南市政府環境保護局

109 年 9 月

目錄

壹、前言.....	1
貳、108年本市列管公廁設置概況.....	2
參、結論與建議.....	8
肆、參考資料.....	9

壹、前言

公共廁所是現代城市不可或缺的基礎建設，日常生活中，民眾出門在外幾乎會遇到如廁的問題，公廁空間的好壞更是幸福城市的重要參考指標。根據世界廁所組織（World Toilet Organization）的調查，女性如廁時間約 89 秒，男性如廁時間約 39 秒，兩者之間相差約 2.3 倍時間，若只追求男女公廁數量上的平等，容易造成女廁大排長龍的情形。因此，許多專家建議男女廁比例應為 1:3 較為洽當。本文針對本市男女廁所個數與各直轄市列管公廁數量分析比較，進一步探討現有公廁是否足夠。

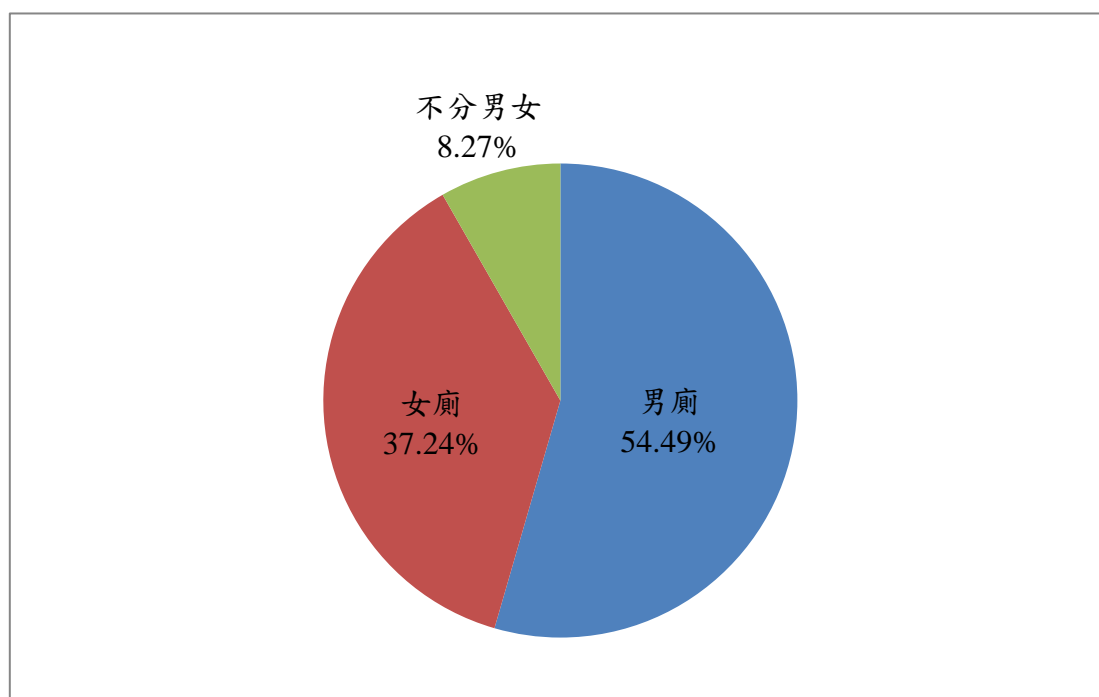
貳、108 年本市列管公廁設置概況

108 年底本市列管公廁共計有 5,288 座，便器共有 20,211 個。其中男性便器個數有 11,012 個占 54.49%；女性便器個數有 7,527 個占 37.24%；不分男女之便器個數有 1,672 個占 8.27%(如圖一)。與 107 年底比較，現有列管便器個數增加 331 個(1.67%)，男性便器個數增加 4 個(0.04%)，女性便器個數增加 81 個(1.09%)，不分男女便器個數增加 246 個(17.25%)(如表一)。

表一 本市近年公廁概況

項目	104年底	105年底	106年底	107年底	108年底	108年底與 107年底增減比較	
建檔管理座數(座)	7,481	7,533	5,472	5,287	5,288	1	
廁所個數(個)	26,950	26,910	21,972	19,880	20,211	331	
男廁 (個)	小計	16,513	16,491	12,517	11,008	11,012	4
	座式	2,808	2,807	2,615	2,120	2,031	-89
	蹲式	3,859	3,859	3,021	2,728	2,801	73
	小便斗	9,846	9,825	6,881	6,160	6,180	20
女廁 (個)	小計	8,754	8,748	8,237	7,446	7,527	81
	座式	2,637	2,633	2,513	2,039	2,096	57
	蹲式	6,117	6,115	5,724	5,407	5,431	24
不分男女(個)	1,683	1,671	1,218	1,426	1,672	246	

資料來源：本市公共場所一般環境衛生管理工作成果統計報表



圖一 本市 108 年男女公廁比例

一、104~108 年各直轄市列管公廁座數之比較

本市 108 年列管公廁座數 5,288 座，排名六都第 4。

民國 104 至 108 年全國及各直轄市列管公廁座數大部份呈現先增加再減少，其中 106 年全國及各直轄市列管公廁座數大幅減少，主係 106 年部分校園公廁經判定非屬應建檔管理，予以解除列管所致。若以六都比較，民國 108 年底臺北市列管公廁為 7,671 座占全國 16.76%，為六都比例最高者，其次依序為臺中市 5,916 座占 12.93%，新北市 5,915 座占 12.93%，本市 5,288 座占 11.56%，高雄市 4,657 座占 10.18%，最少者為桃園市 3,507 座占 7.66%(如表二及圖二)。

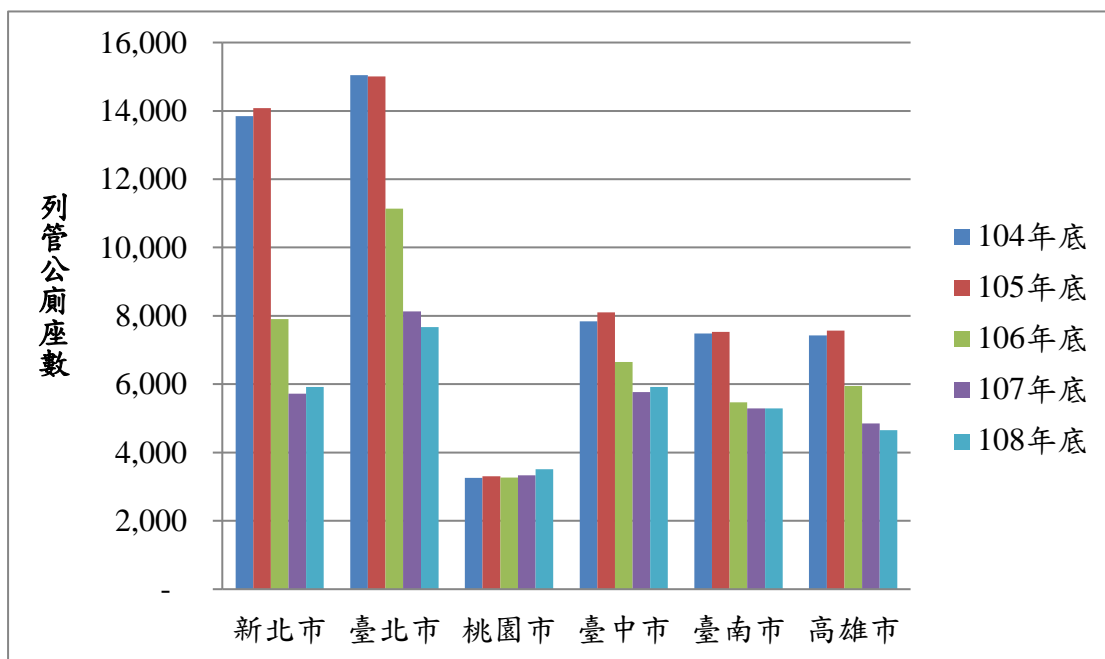
表二 各直轄市104至108年底現有列管公廁座數

年別	單位：座						
	全國	新北市	臺北市	桃園市	臺中市	臺南市	高雄市
104年底	77,776	13,849	15,044	3,262	7,840	7,481	7,425
105年底	78,922	14,082	15,006	3,304	8,104	7,533	7,571
106年底	55,911	7,910	11,140	3,270	6,652	5,472	5,946
107年底	45,433	5,720	8,134	3,333	5,772	5,287	4,851
108年底	45,761	5,915	7,671	3,507	5,916	5,288	4,657

1.資料來源：行政院環境保護署

2.本市106年解除列管2,560座，107年解除列管645座，108年解除列管111座

3.本市106年新增列管499座，107年新增列管460座，108年新增列管112座



圖二 104 至 108 年底各直轄市現有列管公廁座數直條圖

二、市民享有公廁數量之比較

(一)108年底本市每千位市民享有2.81座公廁，排名六都第2。

104年底至108年底全國及六都每千位市民享有公廁數(如表三)，其中臺北市與本市各年數據均優於全國水準，分居六都第1及第2。其中106年底全國及六都每千位市民享有公廁數均較105年底為低，係因部分校園公廁經判定非屬應建檔管理，解除列管所致。

表三 全國及六都市民享有公廁數

單位：座/千人

	全國	新北市	臺北市	桃園市	臺中市	臺南市	高雄市
104年底	3.31	3.49	5.56	1.55	2.86	3.97	2.67
105年底	3.35	3.54	5.57	1.54	2.93	3.99	2.72
106年底	2.37	1.98	4.15	1.49	2.39	2.90	2.14
107年底	1.93	1.43	3.05	1.50	2.06	2.81	1.75
108年底	1.94	1.47	2.90	1.56	2.10	2.81	1.68

1.資料來源：臺南市政府環境保護局計算整理

2.106年度全國及各直轄市列管公廁座數大幅減少，主係部分校園公廁經判定非屬應建檔管理，予以解除列管所致(106至108年分別解除列管2,560、645及111座)

(二)108年底本市每百位男性市民享有1.33個男性公廁便器，排名六都第2；每百位女性市民享有0.87個女性公廁便器，排名六都第2。

為深入了解公廁對不同性別民眾如廁的近便性，進一步觀察全國及六都不同性別民眾享有之便器數量(如表四)，在男性方面，108年底臺北市每百位男性市民享有公廁便器數 2.05 個居六都第 1，本市 1.17 個排名第 2，臺中市 1.13 個排名第 3，高於全國之平均水準(每百位男性市民享有公廁便器數 1.01)，其餘三都皆低於全國平均水準。其次，在女性方面，臺北市每百位女性市民享有公廁便器數 1.39 個居六都第 1，本市 0.80 個排名第 2，台中市 0.68 個排名第 3，除臺北市及本市高於全國平均水準(每百位女性市民享有公廁便器數 0.70)外，其餘四都皆低於全國平均水準。

108年底本市市民男女性別比¹(108年底為99.34)²雖接近100，惟上述觀察結果顯示本市每百位女性市民享有公廁便器數相對於男性市民少0.37個，亦較全國差異數(0.31個)為高，因此，本市持續推動改善女性如廁環境、增加女性公廁便器數量，以減少其等候時間，提高市民滿意度。

表四 108年底全國及六都兩性享有公廁便器數

單位：個/每百位市民

項目	全國	新北市	臺北市	桃園市	臺中市	台南市	高雄市
公廁便器數/每百位市民	0.91	0.52	1.74	0.68	0.93	1.07	0.67
每百位男性市民享有公廁便器數	1.01	0.61	2.05	0.76	1.13	1.17	0.71
每百位女性市民享有公廁便器數	0.70	0.35	1.39	0.55	0.68	0.80	0.53
每百位男女享有公廁便器數之差異	0.31	0.26	0.66	0.21	0.45	0.37	0.18

資料來源：臺南市政府環境保護局計算整理

¹ 市民性別比(男性市民人口數/女性市民人口數)*100。

² 108年底臺南市男性市民人口數 937,342 人，女性市民人口數 943,564 人。

(三)本市108年各行政區之列管公廁座數以仁德區最多622座，每千位男性及女性市民享有公廁座數則以龍崎區最多，分別為8.12座及9.41座，不分男女列管公廁座數以仁德區最多148座。

觀察各行政區資料，本市108年底列管公廁座數以仁德區最多622座，東區394座次之，中西區385座再次之，最少為左鎮區36座。另列管公廁座數低於50座之地區，計有下營區、東山區、山上區、左鎮區、玉井區、南化區及楠西區共7個行政區。

觀察性別資料，本市108年底各行政區每千位男性市民享有公廁數以龍崎區8.12座最多，柳營區6.47座次之，官田區6.26座再次之，最少為安南區0.81座；另每千位女性市民享有公廁數以龍崎區9.41座最多，柳營區7.92座次之，官田區及左鎮區6.38座並列第三，最少為最少為安南區0.81座。不分男女列管公廁座數以仁德區最多148座，東區89座次之，中西區77座再次之，最少為左鎮區9座(如表五)。

表五 本市108年底各行政區列管公廁座數統計

行政區	合計		男廁		女廁		不分男女
	座	座/千人	座	座/千人	座	座/千人	
總計	5,288	2.81	1,951	2.08	1,941	2.06	1,396
北區	151	1.15	61	0.96	62	0.92	28
東區	394	2.12	153	1.72	152	1.57	89
南區	195	1.56	67	1.09	68	1.08	60
中西區	385	4.90	151	3.99	157	3.87	77
安平區	209	3.11	76	2.39	76	2.15	57
安南區	225	1.16	79	0.81	78	0.81	68
新營區	293	3.81	110	2.89	112	2.88	71
永康區	289	1.23	118	1.02	104	0.87	67
佳里區	113	1.91	35	1.20	35	1.17	43
仁德區	622	8.17	238	6.20	236	6.26	148
歸仁區	240	3.52	85	2.46	82	2.44	73
七股區	74	3.32	26	2.25	25	2.33	23
下營區	46	1.94	16	1.31	17	1.48	13
六甲區	68	3.11	20	1.77	19	1.80	29
白河區	100	3.61	32	2.21	33	2.49	35
安定區	63	2.07	18	1.15	18	1.22	27
西港區	54	2.20	15	1.21	15	1.23	24
官田區	159	7.44	68	6.26	67	6.38	24
東山區	42	2.05	13	1.20	13	1.35	16
後壁區	69	3.00	23	1.93	22	1.99	24
柳營區	189	8.97	71	6.47	80	7.92	38
麻豆區	197	4.48	62	2.77	67	3.10	68
善化區	103	2.06	39	1.55	36	1.45	28
新化區	112	2.59	43	1.95	42	1.98	27
新市區	207	5.55	87	4.67	81	4.34	39
學甲區	70	2.74	25	1.92	22	1.77	23
關廟區	69	2.02	26	1.48	25	1.50	18
鹽水區	94	3.73	34	2.59	35	2.89	25
大內區	69	7.35	27	5.34	27	6.23	15
山上區	43	5.97	14	3.71	16	4.67	13
北門區	80	7.39	25	4.59	26	4.83	29
左鎮區	36	7.70	14	5.31	13	6.38	9
玉井區	39	2.83	14	1.97	13	1.95	12
南化區	42	4.89	15	3.25	15	3.79	12
楠西區	46	4.94	17	3.46	17	3.86	12
龍崎區	50	12.82	17	8.12	17	9.41	16
將軍區	51	2.64	17	1.73	18	1.89	16

資料來源：臺南市政府環境保護局計算整理

參、結論與建議

觀察本市男女廁比例約為6:4³，主係男廁小便斗占多數(約占30.58%)⁴，女廁數量雖少於男廁，但座式及蹲式廁所總數則較男廁為多⁵。由以上分析可以發現，多數公共場所女廁數量未依實際需求的比例來做設計，導致許多公共場所可以看到女廁大排長龍的情形，若將男女廁比例提升至1:3，可大幅減少女性如廁所需的等候時間。

環保署自108年起推動「改善公廁暨提升優質公廁推動計畫」(六年期計畫)，補助地方政府修繕改善公部門老舊公廁，本局亦自107年至109年期間協助本府各公廁管理單位爭取環保署公廁改善補助經費計7,689萬元，未來仍將持續爭取，提升本市公部門公廁環境。

性別平等為近年來國人所關注的議題，為具體落實性別平等，本局未來爭取環保署計畫時將會提醒市府各申請機關，於工程設計規劃時盡可能於既有公廁空間並符合結構安全狀況之下，逐年提升男女廁比例，或者鼓勵改建性別友善公廁，營造更友善的如廁環境。

³ 108年底本市男廁個數11,012個，女廁個數7,527個，男女廁比例約為6:4。

⁴ 108年底本市男性小便斗數量6,180個，總廁所個數20,211個， $6,180/20,211=30.58\%$ 。

⁵ 108年底本市女性座式及蹲式廁所數量合計7,527個，男性數量合計4,832個。

肆、參考資料

- 一、行政院環境保護署<https://www.epa.gov.tw/mp.asp?mp=epa>
- 二、內政部戶政司全球資訊網https://www.ris.gov.tw/zh_TW/home
- 三、臺南市政府民政局<https://bca.tainan.gov.tw/Default.aspx>