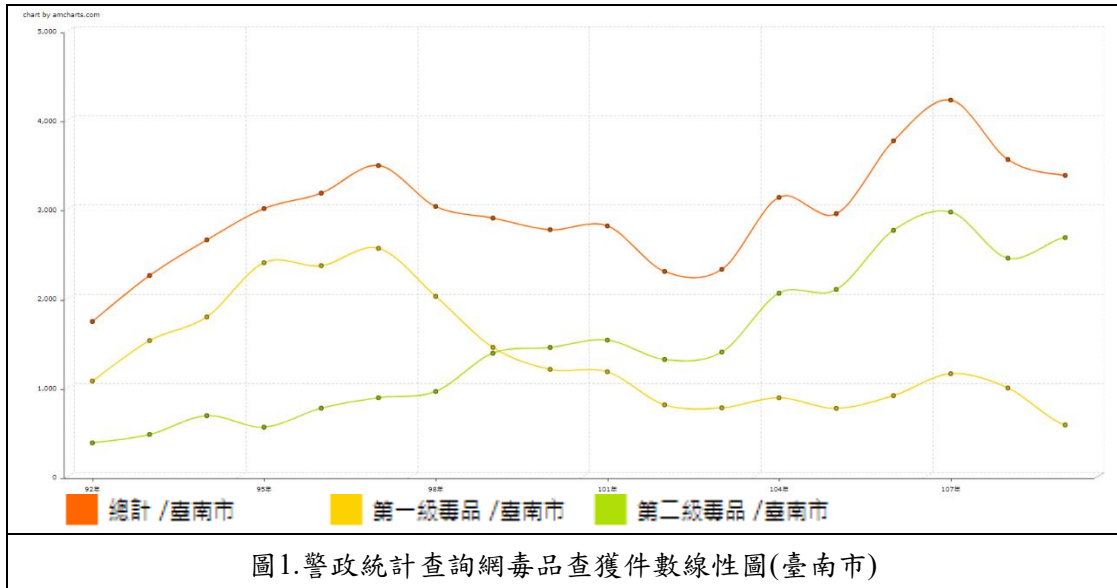


臺南市政府及所屬機關學校創新提案競賽(提案內容)

主題：臺南市毒品查獲資料地理資訊分析

一、提案緣起

1. 毒品是犯罪之源，造成的社會危害令人怵目驚心。為提高毒品防制成效，嚇阻新興毒品氾濫，行政院於106年5月提出第1期「新世代反毒策略」(106-109年)投入100億元經費，而在109年9月第2期(110年-113年)亦投入150億元經費，以跨部會、跨地方、跨領域之整體作戰方式，全力達成「溯毒、追人、斷金流」等「斷絕毒三流」之反毒總目標。
2. 臺南市政府於95年7月24日成立「毒品危害防制中心」，102年成立「毒品防制及精神衛生股」專責組織，分「預防宣導組」、「保護扶助組」、「醫療服務組」及「綜合規劃組」等四大組，共結合34個網絡單位及其它相關民間機關團體。103年中心組織重整，由原先四大組調整為五大組，增設「查緝專責組」由警察局副局长擔任組長，藉重專長加強緝毒，參與等相關反毒工作。另，為加強九大行業毒品防治宣導業務，104年加入經濟發展局及觀光旅遊局團隊為網絡單位，共同為毒品危害防制一起打拼，依權責分工積極辦理毒品危害防制宣導、入監輔導、毒品犯出監後追蹤輔導、醫療轉介服務、電話諮詢、心理諮商、法律諮詢、協助就業、就學輔導、職業訓練、社會補助、社區處遇、愛滋篩檢、減害計畫等，並積極推動各項毒品危害防制之相關業務。
3. 根據內政部警政署查獲毒品案件統計顯示，自民國96年以來第一級毒品查獲件數比例逐漸減少，而第二級毒品查獲件數比例逐年增加。隨著社會變遷，藥癮者的用藥型態也跟著改變，臺南市政府毒品危害防制中心(下稱毒防中心)需要以宏觀且全面的角度進行觀察，才能及時根據社會現況調整毒防中心策略，藉此精進業務內容及提升藥癮個案服務品質。
4. 運用 Quantum GIS 軟體進行地理資訊分析，將本市警察局毒品查獲資料及第三、四級毒品裁罰講習處分書內的查獲地點以熱點圖、熱區圖等空間分析方法呈現，藉以加強辨識本市毒品查獲熱點及發生場所。



二、現行運作限制

1. 第一、二級毒品查獲資料來源為臺南市政府警察局提供刑事毒品查獲案件統計，須加入第三、四級毒品裁罰講習處分書中查獲毒品類別，才能完全拼湊出第一至第四級毒品的所有查獲情形，因此第三、四級毒品有賴於該間接資料來源，有可能與真正查獲情形不同。
2. 原始資料中並非所有查獲地址均有詳細記載門牌號碼，可能為某大型道路或某交流道，誤差可能達半徑5公里以上，難以定位。

三、推動策略

1. 使用 Microsoft Excel 試算表軟體進行資料彙整與整理，再匯入 Quantum GIS 軟體，以臺南市政府警察局提供刑事毒品查獲資料及毒品裁罰講習處分書資料進行地理空間分析，繪製熱點圖、熱區圖及區塊圖等呈現各級毒品查獲地點及場所種類等差異。
2. 藉由刑事毒品查獲資料及毒品裁罰講習處分書資料的整合，應能推估目前臺南市大致上的毒品案件發生情形，以及較常見的毒品種類及發生的地點及時間，藉此擬訂毒品防制策略主軸，以科學的方式將人力、物力聚焦於重點區域。

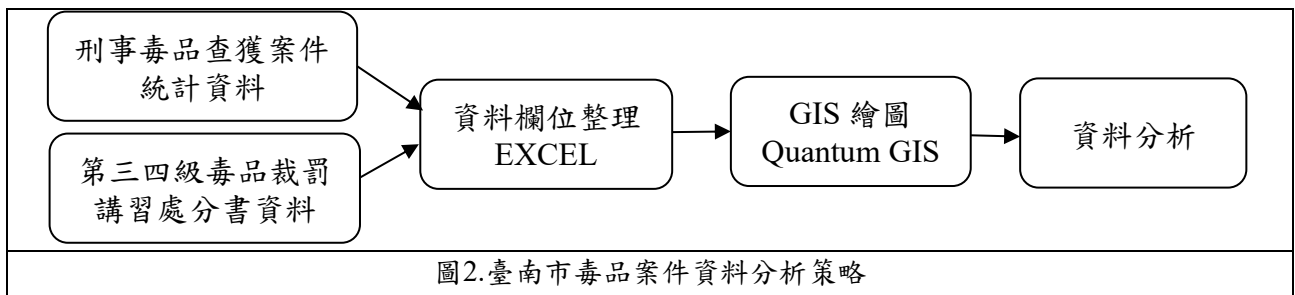
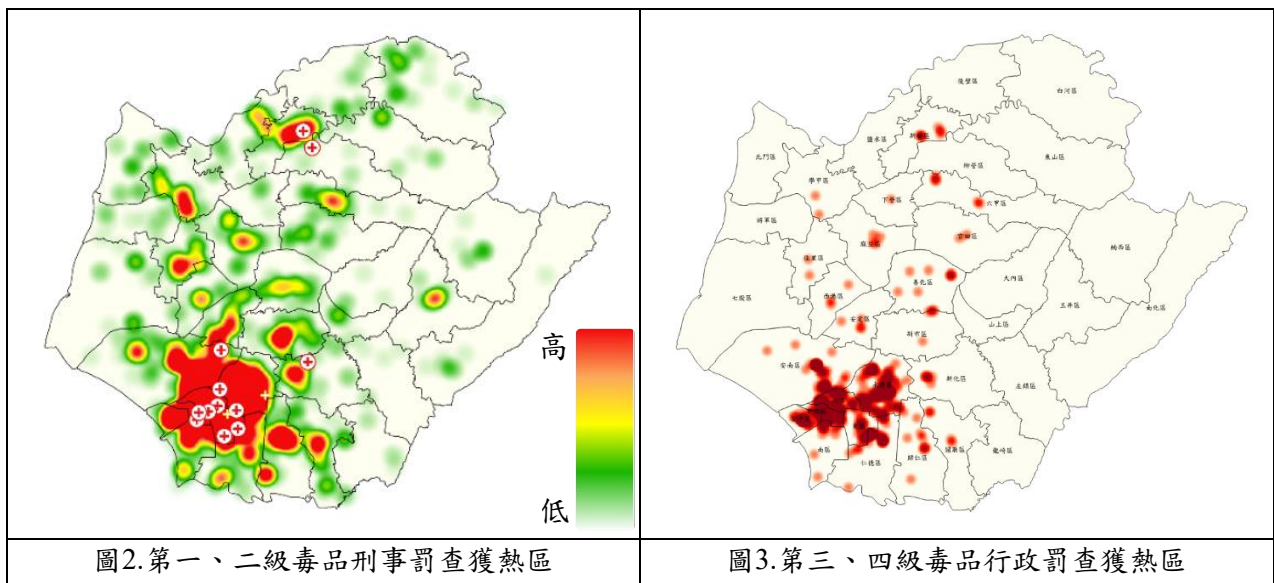
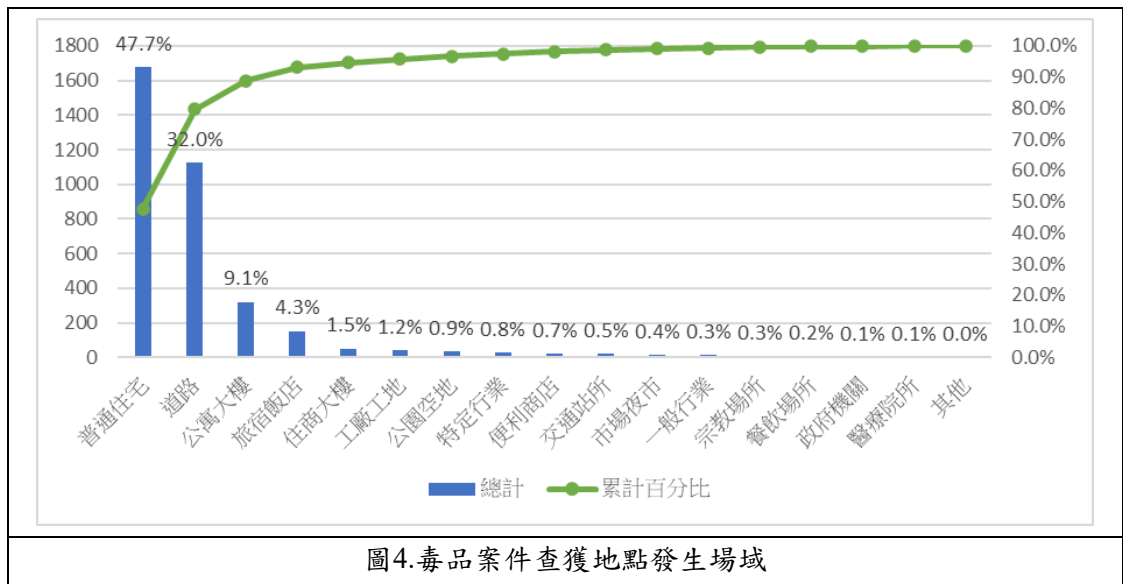


圖2.臺南市毒品案件資料分析策略

3. 在初步分析後，顯示不論刑事罰或行政罰毒品案件，都以人口密集區域如永康區及安南區、北區等為熱區。本市指定藥癮戒治機構均位於查獲熱區，惟佳里區、麻豆區及學甲區尚缺戒癮可近性。



4. 以發生場域來看，主要以住宅及道路為主，這可能與個案使用毒品的地點與警方臨檢地點有關，值得注意的是旅宿業者的比例高於其他行業或營業場所。



5. 刑事罰毒品案件查獲數較集中於北區內某飯店，推論該區位於火車站等交通要道附近，且人口流動頻繁，故有較高查獲數；行政罰毒品案件查獲點則集中於中西區某路口，可能與該街區有較多的KTV、音樂會館、及酒吧相關。毒防中心每季均會辦理特定營業場所業者宣導，可評估後續是否針對屬於查獲熱點的營業場所業者加強宣導或調整訓練內容，提升從業人員反毒認知。

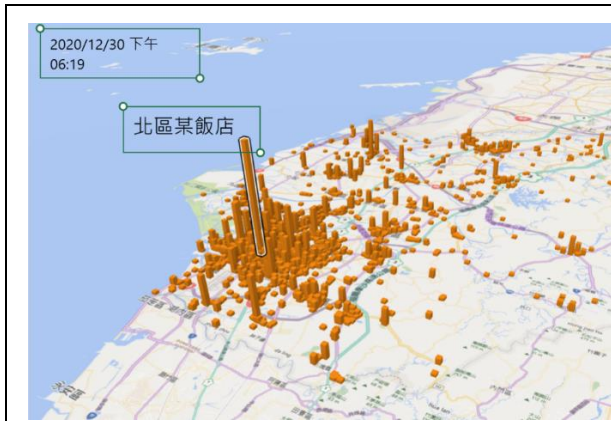


圖5.第一、二級毒品刑事罰案件集中情形最明顯的是北區某飯店。



圖6.第三、四級毒品行政罰案件集中情形最明顯的是中西區某路口。

- 透過內政部地理資訊圖資雲服務平台內批次門牌地址比對服務可將查獲地址標準化，以村里作為最小單位，藉此了解各里查獲毒品類型，毒防中心長期於社區辦理「無毒社區 健康家園」，可嘗試增加查獲熱點社區的預防宣導活動場次，並根據各社區不同的查獲毒品類型調整宣導內容，以提升宣導效果及效率。

四、跨機關推動情形

- 毒防中心每季召開網絡聯繫會議，由市長主持，滾動式管理、檢討毒品危害防制業務，以及說明各項工作執行進度，每半年邀請專家學者召開諮詢委員會議。在網絡聯繫會議中，提供各項資訊分析報告，呈現本市藥癮個案現況，與各局、會、處討論並制訂整體性毒品防制策略主軸及年度工作計畫。
- 毒品查獲案件多發人口密集區域，例如永康區、安南區，應維持人口區之精神醫療院所提供指定藥癮戒治服務。因應安非他命案件增加，經整合性藥癮醫療示範中心輔導及建置完善戒癮醫療模式，應推動非鴉片類成癮治療補助，鼓勵個案就醫，及早戒癮。

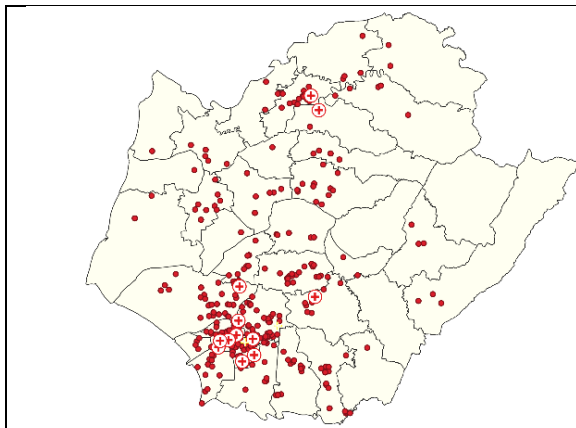


圖7.第一級毒品與藥癮戒治機構分布情形

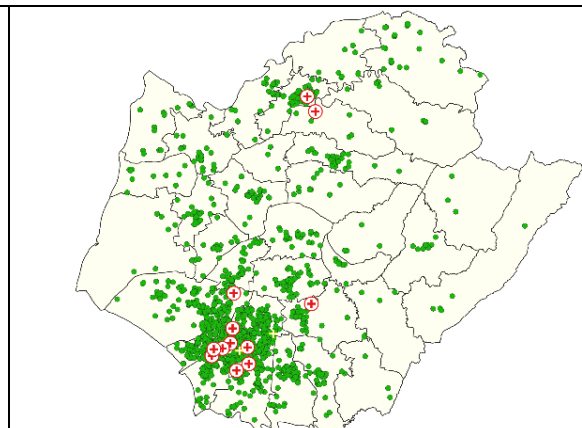


圖8.第二級毒品與藥癮戒治機構分布情形

3. 第一、二級毒品案件常見發生於道路、住宅內，其次是旅館飯店，而行政罰毒品案件在熱鬧商圈亦常發生，因此推動特定營業場所毒品防制計畫，顯得格外重要。
4. 不論是第一、二級毒品刑事查獲案件統計及第三、四級毒品裁罰講習處分書資料均來自於臺南市政府警察局，特別感謝。臺南市在每年1月網絡聯繫會議經衛生局提案，為瞭解本市毒品施用在地特性，完善本市毒品查獲現況調查，據以評估及調整毒品防制整體性策略，提請各網絡單位提供相關資料，由市長或代理主席裁示執行。
5. 毒防中心透過毒品查獲地理資訊分析，協助辨識本市毒品查獲熱門村里，並結合教育、社政、警政等單位之跨局處資源，利用在地反毒師資，前進鄉鎮市區、村鄰里辦理反毒宣講，普及反毒知識，讓社區民眾瞭解毒品危害與傳播途徑，以營造全民反毒、拒毒、識毒之無毒家園環境。

五、所需資源

1. 使用的工具有 Microsoft Excel 試算表及 Quantum GIS 軟體。Excel 為辦公室文書處理常用軟體，而 Quantum GIS 則是有持續釋出更新版本的免費開源軟體。
2. 資料來源方面須透過臺南市政府警察局協助調閱內政部警政署刑事警察局/刑案紀錄處理系統/統計分析平台，提供查獲資料清冊予本中心。與政府資料開放平台不同的是，警察局所提供的資料有較仔細的地址，最小單位至門牌號碼。
3. 依據地理資訊圖資雲服務平台(TGOS)全國門牌地址定位批次服務，先將資料來源以人力方式整理為可辨識地址，再以批次查詢方式獲得世界地理測量系統標準座標(WGS)。

六、預期效益

1. 毒防中心藉由地理空間分析辨識出本市毒品查獲熱點，進一步了解特定行政區、場所有較多的查獲比率或件數，對該區或該營業場所業者加強毒品防制預防宣導，增進民眾對於藥物濫用及拒毒、防毒知能，同時提升政策執行的效率及效能。

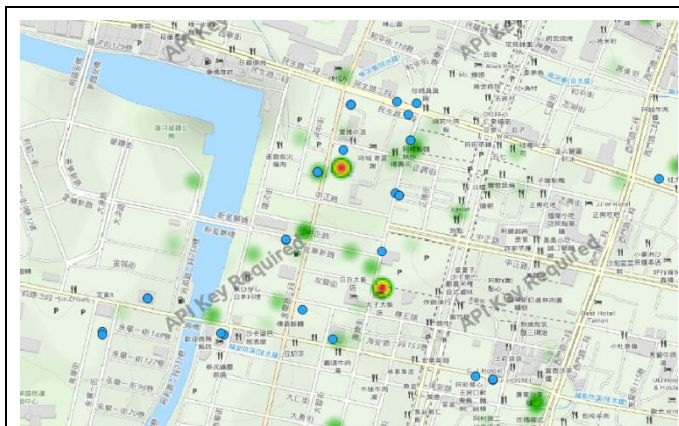


圖9.第一、二級毒品刑事罰熱區及旅宿業者、特定行業地理位置關係(藍點)

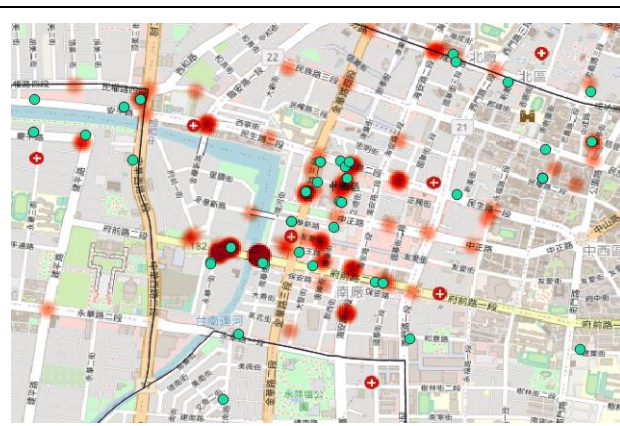


圖10.第三、四級毒品行政罰熱區及旅宿業者、特定行業地理位置關係(綠點)

2. 辨識出本市毒品查獲熱點及場所，毒防中心可進一步結合區公所、里辦公處及里發展協會，邀集社區民眾，藉由加強宣導講座提升民眾之毒品認知，並推動社區反毒守門員，就近發現及關懷藥癮者及其家庭，以提供資訊或轉介相關單位協助。