

# 統計分析報告

## 臺南市玉井區104年人口老化分析

臺南市玉井區公所

105年6月

# 目 錄

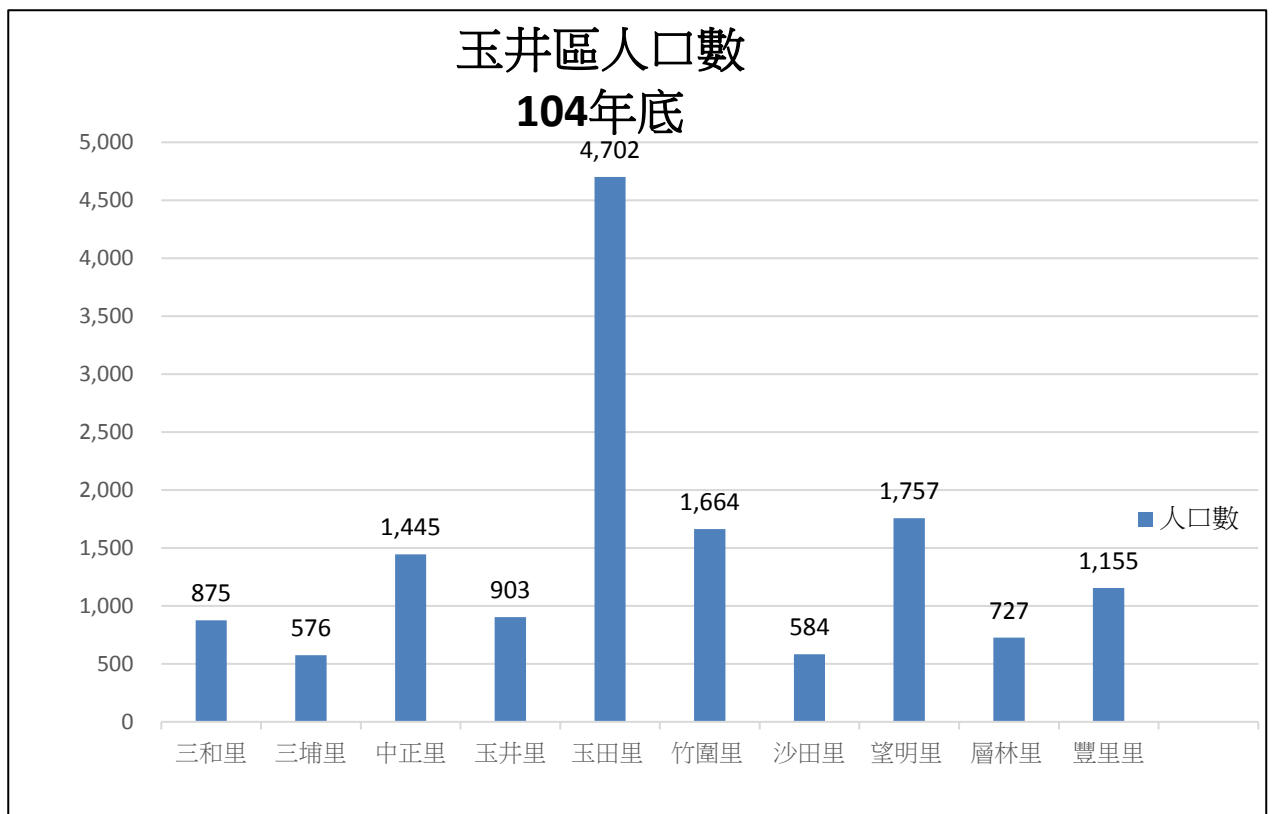
壹、前言 .....	1
貳、人口成長概況.....	2
參、結語.....	7

## 壹、前言

人口是政府施政的對象，有關人口結構逐漸老化的現象為已開發國家均有的現象，本國人口結構老化的原因，除了醫療設備與技術的進步，使人民壽命增加外，另 50 年代推動家庭生育計劃的成功及年輕人對婚姻、家庭與養育子女價值觀改變、經濟負擔的因素、養育子女的整體成本上升，以及育兒資源與家庭支持性系統不足等等原因，使得生育率持續下降，造成現今少子化現象及老年人口逐年增加。根據聯合國定義 65 歲以上老年人口占總人口比率在 7% 以上時稱之為高齡化社會，14% 以上時稱高齡社會，20% 以上時稱超高齡社會，104 年本區 65 歲以上老年人口占總人口比率已達 20.32% 為超高齡化社會。鑒於人口老化是全民化的問題，將導致健康照護、社會保險及福利支出的增加，使得下一代負擔更為沈重，本市各行政區地理環境及產業條件差異極大，為探討本區人口老化程度及分佈情形，蒐集三段年齡層 0-14 歲(幼年)、15-64 歲(青壯年)及 65 歲以上(老年)人口資料及老化指數、扶老比等相關指標量數，藉以分析比較本區人口老化之現象，供各界之參考。

## 貳、人口概況

104 年底本區人口數為 14,388 人，男性 7,472 人占 51.93%，女性 6,916 人占 48.07%，性比例 108.04%。較 103 年底 14,561 人減少 173 人(-1.19%)，其中男性減少 110 人(-0.76%)，女性減少 63 人(-0.43%)，近 8 年來人口數共減少了 1,308 人(-8.33%)；由區內人口資料觀察，玉田里人口數 4,702 人為各里之首位，其次為望明里 1,757 人，最少為三埔里 576 人；最多人口數約為最少之 8.16 倍。人口密度表示每單位土地面積內之人口數，104 年底區內人口密度為 188.41 人/平方公里，較 103 年底 190.67 人/平方公里，減少 2.26 人/平方公里。

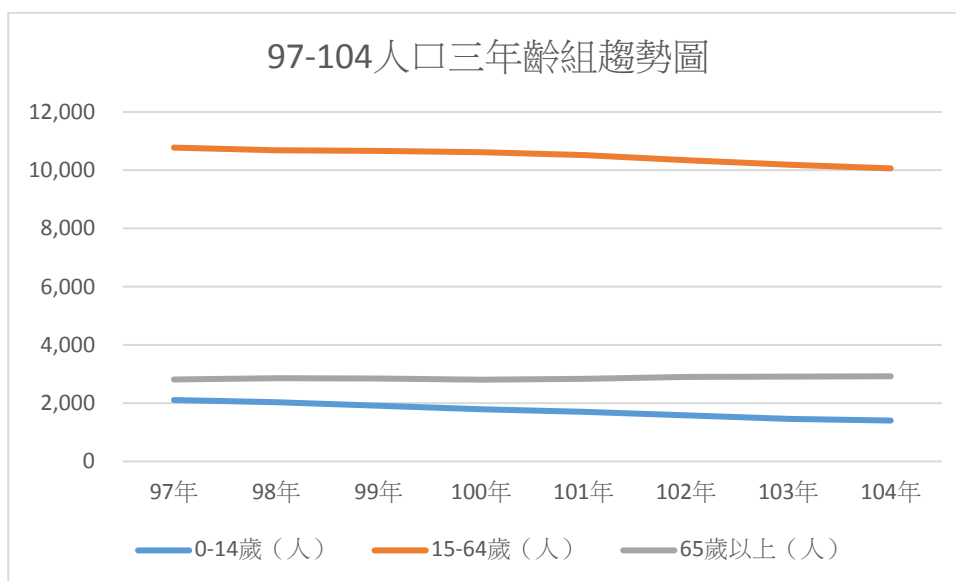


現住戶數、人口密度及性比例										
Table 2-1. Resident Households, Population Density and Sex Ratio										
年底及里別 End of Year & Village	面積(平方公里) Area(km <sup>2</sup> )	村里數 Villages	鄰數 Neighborhoods	現住戶口 Resident Households and Population				戶量 (人/戶) Mean Size of Households (Persons/Households)	人口密度 (每平方公里人數) Population Density (Persons per km <sup>2</sup> )	性比例 (每百女子所當男子數) Sex Ratio (Female =100)
				戶數(戶) No. of Households (Households)	人口數(人) No. of Population (Persons)					
					合計 Total	男 Male	女 Female			
民國97年 2008	76.37	10	175	5,028	15,696	8,158	7,538	3.12	205.54	108.22
民國98年 2009	76.37	10	175	5,076	15,579	8,093	7,486	3.07	204.00	108.11
民國99年 2010	76.37	10	175	5,078	15,413	7,990	7,423	3.04	201.83	107.64
民國100年 2011	76.37	10	175	5,097	15,223	7,863	7,360	2.99	199.34	106.83
民國101年 2012	76.37	10	175	5,117	15,058	7,835	7,223	2.94	197.18	108.47
民國102年 2013	76.37	10	175	5,135	14,821	7,729	7,092	2.89	194.08	108.98
民國103年 2014	76.37	10	175	5,120	14,561	7,582	6,979	2.84	190.67	108.64
民國104年 2015	76.37	10	175	5,110	14,388	7,472	6,916	2.82	188.41	108.04
三和里 Sanhe Vlg.		1	10	296	875	465	410	2.96		113.41
三埔里 Sanpu Vlg.		1	13	208	576	327	249	2.77		131.33
中正里 Jhongzheng Vlg.		1	16	486	1,445	752	693	2.97		108.51
玉井里 Yujing Vlg.		1	20	353	903	443	460	2.56		96.30
玉田里 Yutian Vlg.		1	43	1,714	4,702	2,377	2,325	2.74		102.24
竹圍里 Jhuwei Vlg.		1	16	564	1,664	849	815	2.95		104.17
沙田里 Shatian Vlg.		1	9	222	584	318	266	2.63		119.55
望明里 Wangming Vlg.		1	17	604	1,757	949	808	2.91		117.45
層林里 Cenglin Vlg.		1	16	272	727	390	337	2.67		115.73
豐里里 Fongli Vlg.		1	15	391	1,155	602	553	2.95		108.86

資料來源：臺南市政府民政局。

Source: Bureau of Civil Affairs Tainan City Government.

本區 104 年底各年齡層佔本區總人口比率分別為：壯年人口（15-64 歲）10,063 人，佔 69.94%，老年人口（65 歲以上）佔 2,923 人，佔 20.32% 次之，幼年人口（0-14 歲）1,402 人，佔 9.74% 最低。如觀察比率變動，幼年人口近 8 年逐年下降，由 97 年底 13.43% 降至 104 年底 9.74%，下降 3.69 個百分點；老年人口比率則是呈現上升的趨勢，由 97 年底 17.91% 上升至 104 年底的 20.32%，上升 2.41 個百分點；而壯年人口比率則無明顯變動。



壯年人口是經濟生產的主要來源，肩負著育幼、養老的責任，強弱程度可由老年人口扶養率（老年人口數／壯年人口數）、幼年人口扶養率（幼年人口數／壯年人口數）及總扶養率（幼年人口數+老年人口數／壯年人口數）數據顯示。本區104年底老年人口扶養率為29.05%較103年底28.55%上升0.5個百分點；幼年人口104年扶養率為14.39%較103年底13.93%下降0.46個百分點；總扶養率104年為43.44%較103年底42.48%上升0.96個百分點。又年人口逐年減少雖使青壯年人口對幼年人口扶養負擔逐漸減輕，但隨著醫療科技進步環境衛生改善，國民平均壽命延長，但生育率逐年降低；老化指數（老年人口數／幼年人口數）呈現逐年上升，由97年底133.35%升至104年底208.49%，近8年增加了75.14個百分點，由此可看出區內人口正在加速老化。

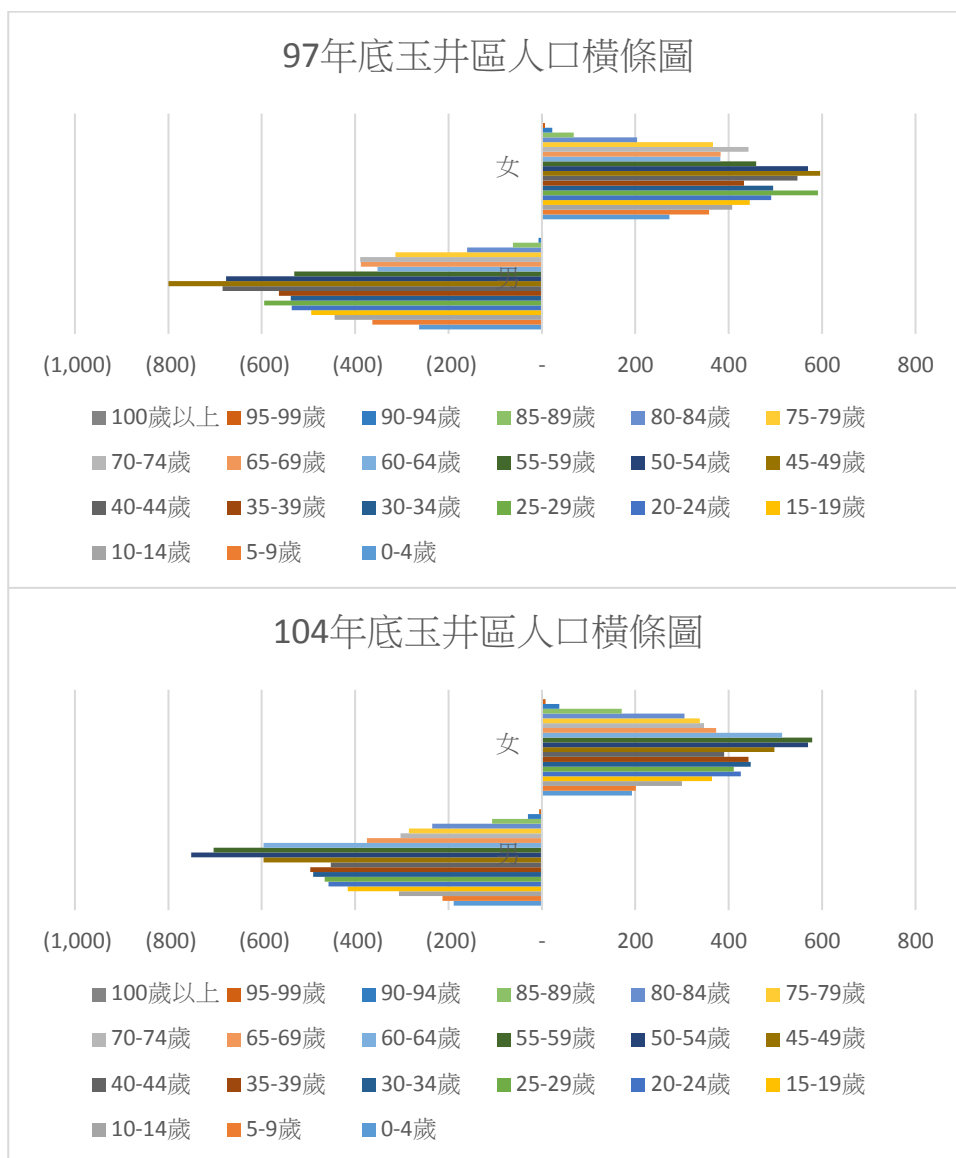
現住人口之年齡結構  
Resident Population by Age Structure

年底別及里別 End of Year & District	年齡分配 By Age						扶老比 Old Age Populati-on Ratio	扶幼比 Young Age Populati-on Ratio	扶養比 Depend- ency Ratio	老化指數 Aged- Child Ratio
	0-14歲 (人) 0-14 Years (Persons)		15-64歲 (人) 15-64 Years ( Persons)		65歲以上 (人) 65 Years & Over (Persons)					
	比率(%) Rate	比率(%) Rate	比率(%) Rate	比率(%) Rate						
民國97年 2008	2,108	13.43	10,777	68.66	2,811	17.91	26.08	19.56	45.64	133.35
民國98年 2009	2,037	13.08	10,683	68.57	2,859	18.35	26.76	19.07	45.83	140.35
民國99年 2010	1,909	12.39	10,659	69.16	2,845	18.45	26.69	17.91	44.60	149.03
民國100年 2011	1,796	11.80	10,621	69.77	2,806	18.43	26.42	16.91	43.33	156.24
民國101年 2012	1,705	11.32	10,518	69.85	2,835	18.83	26.95	16.21	43.16	166.28
民國102年 2013	1,585	10.69	10,339	69.76	2,897	19.55	28.02	15.33	43.35	182.78
民國103年 2014	1,466	10.07	10,187	69.96	2,908	19.97	28.55	14.39	42.94	198.36
民國104年 2015	1,402	9.74	10,063	69.94	2,923	20.32	29.05	13.93	42.98	208.49
三和里 Sanhe Vlg.	84	0.58	615	4.27	176	1.22	28.62	13.66	42.28	209.52
三埔里 Sanpu Vlg.	52	0.36	405	2.81	119	0.83	29.38	12.84	42.22	228.85
中正里 Jhongjheng Vlg.	150	1.04	986	6.85	309	2.15	31.34	15.21	46.55	206.00
玉井里 Yujing Vlg.	74	0.51	626	4.35	218	1.52	34.82	11.82	46.65	294.59
玉田里 Yutian Vlg.	471	3.27	3,375	23.46	856	5.95	25.36	13.96	39.32	181.74
竹圍里 Jhuwei Vlg.	177	1.23	1,167	8.11	320	2.22	27.42	15.17	42.59	180.79
沙田里 Shatian Vlg.	54	0.38	382	2.65	148	1.03	38.74	14.14	52.88	274.07
望明里 Wangming Vlg.	175	1.22	1,229	8.54	353	2.45	28.72	14.24	42.96	201.71
層林里 Cenglin Vlg.	63	0.44	497	3.45	167	1.16	33.60	12.68	46.28	265.08
豐里里 Fongli	102	0.71	796	5.53	257	1.79	32.29	12.81	45.10	251.96

資料來源：臺南市政府民政局。

Source: Bureau of Civil Affairs Tainan City Government.

近 8 年人口橫條圖的變化中，玉井區的人口以壯年人口居多，老年人口增加比例較壯年人人口呈現上升趨勢，但 0-14 歲中的人口數卻有縮小的現象，主要原因應為出生率不斷降低的結果。



## 參、結語

本區大多為山坡地居住不易且離都會區甚遠，人口數一直無法成長，地廣人稀；人口總數近 8 年並無太大變化，壯年人口雖無明顯變動，但 0-14 歲人口一直呈現下滑的趨勢，由民國 97 年的 2,108 人下跌至 104 年的 1,402 人，65 歲以上人口則由民國 97 年的 2,811 人上升至 104 年的 2,923 人；這近 8 年的人口變化其 65 歲以上人口雖然上升了 112 人，但 0-14 歲人卻下跌了 706 人，出生的人口增加率不及人口老化的速度，顯見本區人口已步入超高齡化社會。