

統計應用分析報告

臺南市 109 年人口結構狀況分析

臺南市政府民政局

110 年 8 月

摘 要

臺南市於縣市合併升格之當年底為 1,873,794 人，之後人口數持續增加，至 106 年達到最高峰為 1,886,522 人，但受少子化及人口老化日益嚴重的趨勢下，自 107 年開始，人口數呈現負成長，至 109 年底人口數為 1,874,917 人。

在戶數方面，歷年戶數持續增加，且單獨生活戶即 1 人家戶與 2 人家戶之戶數分別為 229,280 戶、145,507 戶，比例分別為 32.59%、20.68%，兩者相加即已過半，顯示單身與小家庭為本市主要的生活模式。

在教育程度方面，109 年博士畢業、碩士畢業、大學畢業教育程度人數均為增加，且歷年學歷為大學畢業以上人數持續增加，顯示本市教育程度逐漸提升。

在婚姻狀況方面，109 年未婚及有偶人數持續減少，離婚及喪偶人數持續增加，因婚姻觀念逐漸開放，歷年婚姻狀況為未婚人數均為減少，離婚人數均為增加。

最後在原住民方面，歷年原住民人口數及戶數持續增加，至 109 年底本市原住民人口數及戶數為 8,406 人及 3,100 戶，顯示本市越來越多人願意認同自己的原住民身分及文化。

目 錄

壹、前言	1
一、動機及目的	1
二、分析範圍	1
貳、人口結構狀況分析	2
一、人口數	2
二、戶數	9
三、教育程度	14
四、婚姻狀況	23
五、原住民	29
參、結語	39

臺南市 109 年人口結構狀況分析

壹、前言

一、動機及目的

在現今人類平均壽命持續延長下，人口結構老化已是各地區普遍現象，而少子化及人口老化的社會，所衍生之勞動力缺乏、安養照顧服務等所造成的衝擊，間接將影響國民教育、醫療、勞動生產力等，及在政治、社會、經濟各層面的影響，實不容忽視，極需預謀因應對策，尋求新的研發課題。

透過相關的動態與靜態統計分析，以利人口政策規劃，為研究的動機與目的。

二、分析範圍

以本市 109 年底人口現況，按人口數、戶數、教育程度、婚姻狀況、原住民等統計資料及歷年各項數據，再以性別、比例、成長數、成長率等細項之呈現為分析範圍。

貳、人口結構狀況分析

一、人口數

109 年底本市人口數為 1,874,917 人，其中男性人口數為 933,869 人，女性人口數為 941,048 人，女比男多，如表 1。

表 1：臺南市 109 年底人口數統計表

單位：人、百分比

年齡	人口數	占總人口比例	男性人口數	男性占總人口比例	女性人口數	女性占總人口比例
總計	1,874,917	100.00	933,869	49.81	941,048	50.19
0 至 4 歲	66,798	3.56	34,650	1.85	32,148	1.71
5 至 9 歲	82,112	4.38	42,407	2.26	39,705	2.12
10 至 14 歲	74,574	3.98	38,843	2.07	35,731	1.91
15 至 19 歲	86,734	4.63	45,149	2.41	41,585	2.22
20 至 24 歲	114,001	6.08	59,601	3.18	54,400	2.90
25 至 29 歲	124,551	6.64	64,570	3.44	59,981	3.20
30 至 34 歲	127,257	6.79	65,945	3.52	61,312	3.27
35 至 39 歲	153,844	8.21	76,927	4.10	76,917	4.10
40 至 44 歲	162,065	8.64	81,093	4.33	80,972	4.32
45 至 49 歲	136,967	7.31	67,038	3.58	69,929	3.73
50 至 54 歲	144,716	7.72	71,160	3.80	73,556	3.92
55 至 59 歲	151,620	8.09	74,957	4.00	76,663	4.09
60 至 64 歲	140,407	7.49	69,484	3.71	70,923	3.78
65 至 69 歲	115,744	6.17	56,605	3.02	59,139	3.15
70 至 74 歲	71,635	3.82	33,977	1.81	37,658	2.01
75 至 79 歲	47,800	2.55	21,293	1.14	26,507	1.41
80 至 84 歲	38,398	2.05	16,008	0.85	22,390	1.19
85 至 89 歲	23,533	1.26	9,379	0.50	14,154	0.75
90 至 94 歲	9,841	0.52	3,932	0.21	5,909	0.32
95 至 99 歲	2,085	0.11	766	0.04	1,319	0.07
100 歲以上	235	0.01	85	0.00	150	0.01

資料來源：臺南市政府民政局

109 年底本市人口數較 108 年底減少 5,989 人，成長率為減少 3.19 千分比，歷年本市人口數，縣市合併當年之 99 年底為 1,873,794 人，持續增加至 106 年為最高峰達 1,886,522 人，107 年開始減少，至 109 年底為 1,874,917 人，如表 2、圖 1 及圖 2。

表 2：臺南市歷年人口數統計表

單位：人、千分比

年度	人口數	男	女	人口成長數	人口成長率
99	1,873,794	944,044	929,750	-1,612	-0.86
100	1,876,960	943,899	933,061	3,166	1.69
101	1,881,645	945,004	936,641	4,685	2.50
102	1,883,208	944,555	938,653	1,563	0.83
103	1,884,284	944,069	940,215	1,076	0.57
104	1,885,541	943,804	941,737	1,257	0.67
105	1,886,033	943,082	942,951	492	0.26
106	1,886,522	942,278	944,244	489	0.26
107	1,883,831	939,967	943,864	-2,691	-1.43
108	1,880,906	937,342	943,564	-2,925	-1.55
109	1,874,917	933,869	941,048	-5,989	-3.19

資料來源：臺南市政府民政局

單位：人

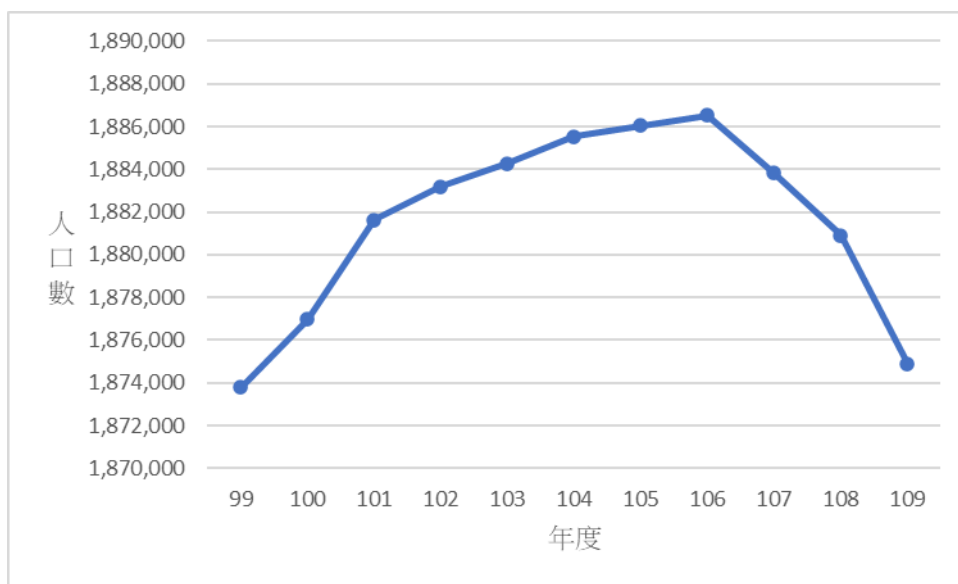


圖 1：臺南市歷年人口數

單位：人

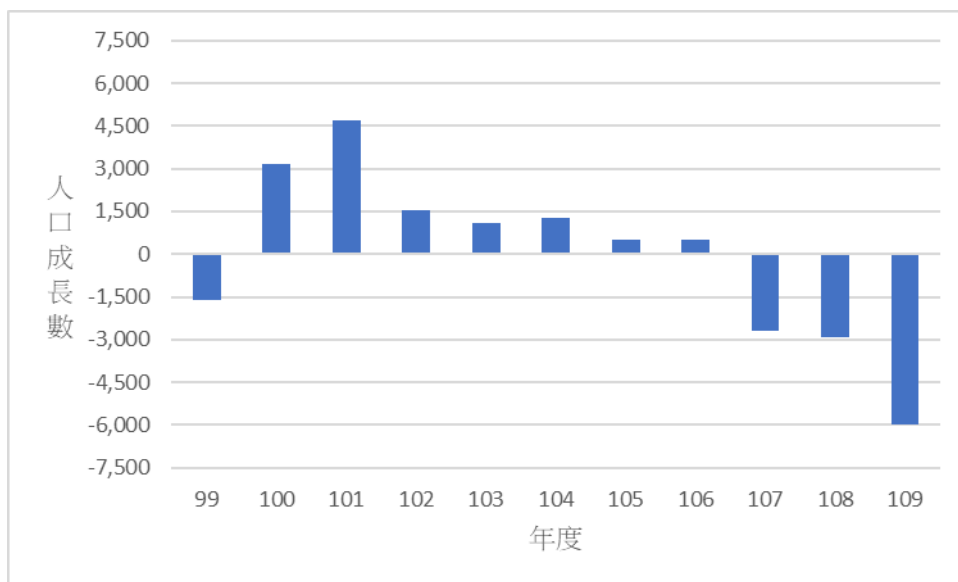


圖 2：臺南市歷年人口成長數

人口成長數可再分為自然成長數及社會成長數，在自然成長數方面，109年本市自然成長數為減少4,544人，其中出生數為10,783人，死亡數為15,327人，歷年本市自然成長數，99年底縣市合併後，至104年均為增加，105年開始轉為減少，如表3、圖3及圖4。

觀察歷年出生數及死亡數，因少子化造成出生數減少及人口老化造成死亡數增加，是自然成長數由正轉負的原因。

表 3：臺南市歷年自然成長統計表

單位：人、千分比

年度	出生	死亡	自然成長數	自然成長率
99	11,612	13,206	-1,594	-0.85
100	14,208	13,941	267	0.14
101	17,752	13,871	3,881	2.07
102	14,788	14,021	767	0.41
103	15,426	14,390	1,036	0.55
104	15,769	14,331	1,438	0.76
105	14,698	15,234	-536	-0.28
106	13,773	14,996	-1,223	-0.65
107	12,379	15,195	-2,816	-1.49
108	11,841	15,470	-3,629	-1.93
109	10,783	15,327	-4,544	-2.42

資料來源：臺南市政府民政局

單位：人

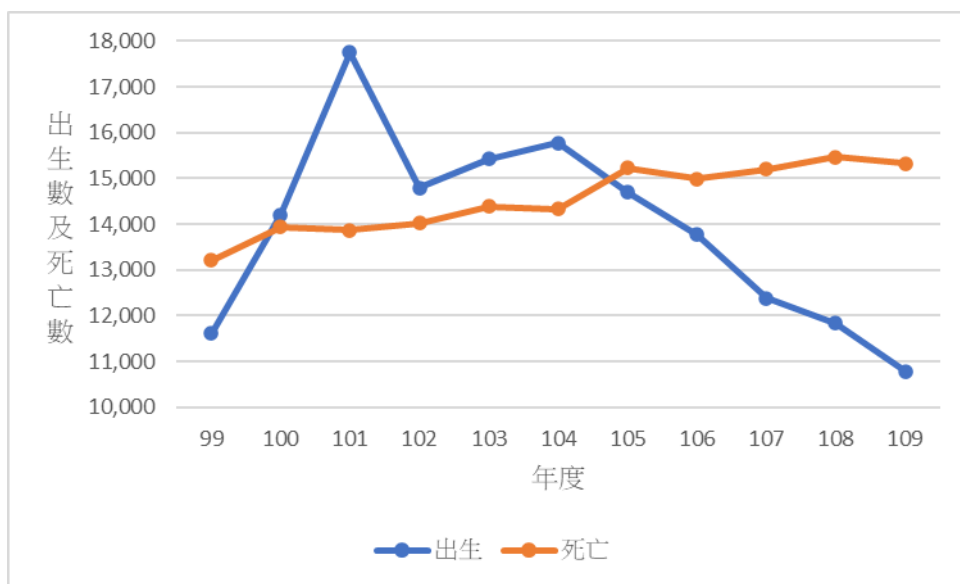


圖 3：臺南市歷年出生數及死亡數

單位：人

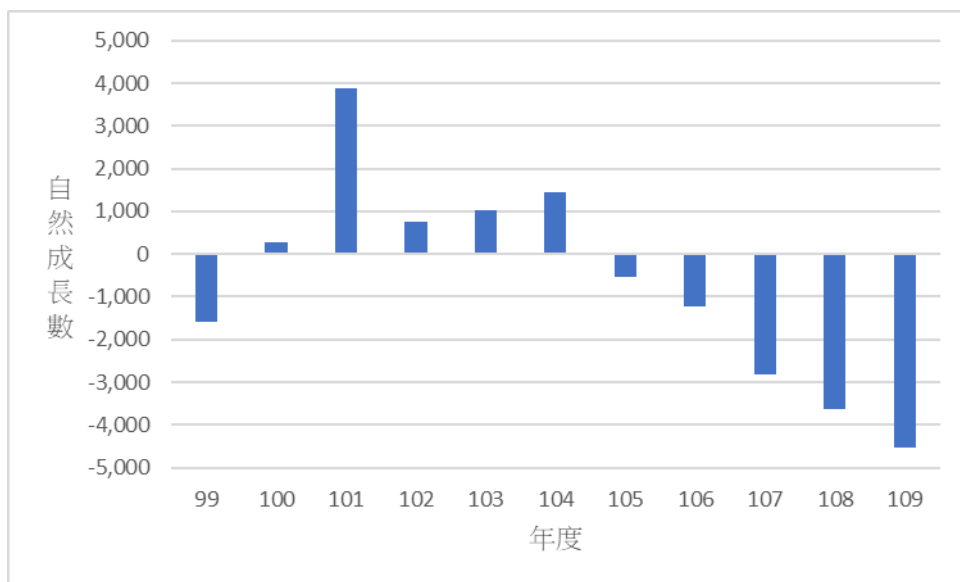


圖 4：臺南市歷年自然成長數

在社會成長數方面，109 年本市社會成長數為減少 1,445 人，其中遷入數為 68,800 人，遷出數為 70,245 人，歷年本市社會成長數，99 年底縣市合併後，除 104 年及 109 年為減少外，歷年均為增加，如表 4、圖 5 及圖 6。

因肺炎疫情無法入境影響，109 年遷入數減少，是社會成長數由正轉負的原因。

表 4：臺南市歷年社會成長統計表

單位：人、千分比

年度	遷入	遷出	社會成長數	社會成長率
99	81,416	81,434	-18	-0.01
100	84,641	81,742	2,899	1.55
101	80,439	79,635	804	0.43
102	79,443	78,647	796	0.42
103	76,074	76,034	40	0.02
104	70,109	70,290	-181	-0.10
105	68,842	67,814	1,028	0.55
106	69,996	68,284	1,712	0.91
107	72,116	71,991	125	0.07
108	70,844	70,140	704	0.37
109	68,800	70,245	-1,445	-0.77

資料來源：臺南市政府民政局

單位：人

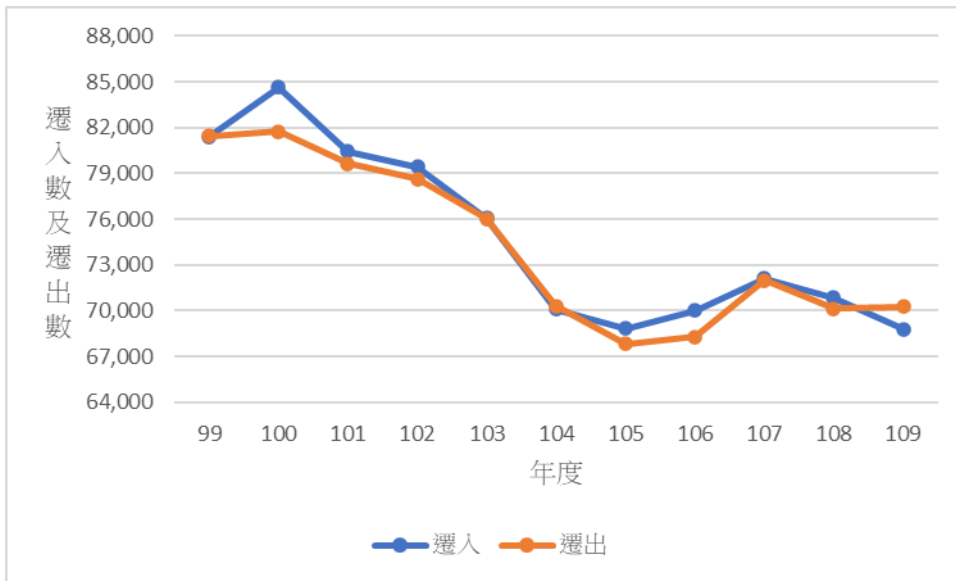


圖 5：臺南市歷年遷入數及遷出數

單位：人

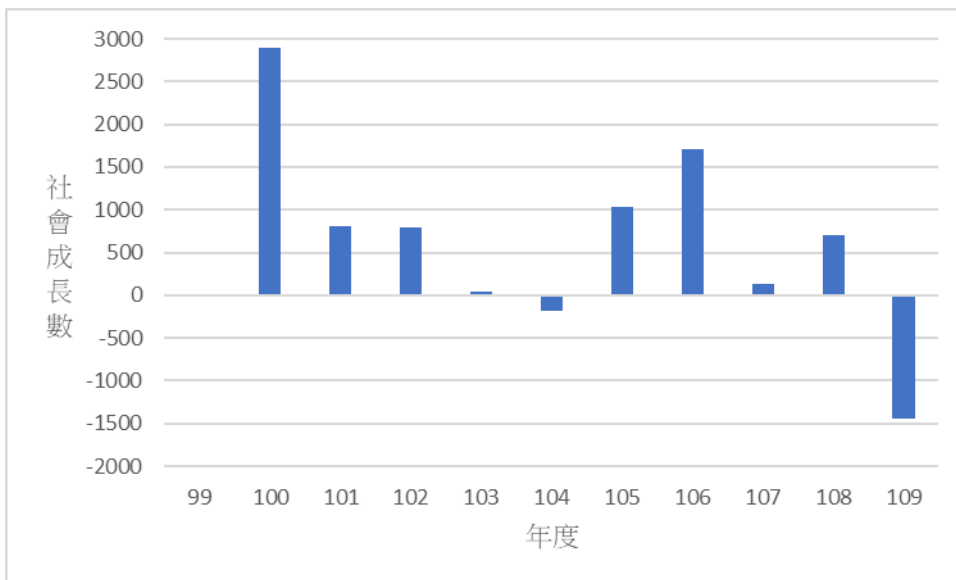


圖 6：臺南市歷年社會成長數

二、戶數

109 年底本市戶數為 703,564 戶，其中單獨生活戶為 229,280 戶，共同生活戶為 474,258 戶，共同事業戶為 26 戶，如表 5 及圖 7。

表 5：臺南市 109 年底戶數統計表

單位：戶、百分比、人

戶別	戶數	戶數比例	人口數		
			計	男	女
總計	703,564	100.00	1,874,917	933,869	941,048
單獨生活戶	229,280	32.59	229,280	118,003	111,277
共同生活戶	474,258	67.41	1,645,045	815,525	829,520
共同事業戶	26	0.00	592	341	251

資料來源：臺南市政府民政局

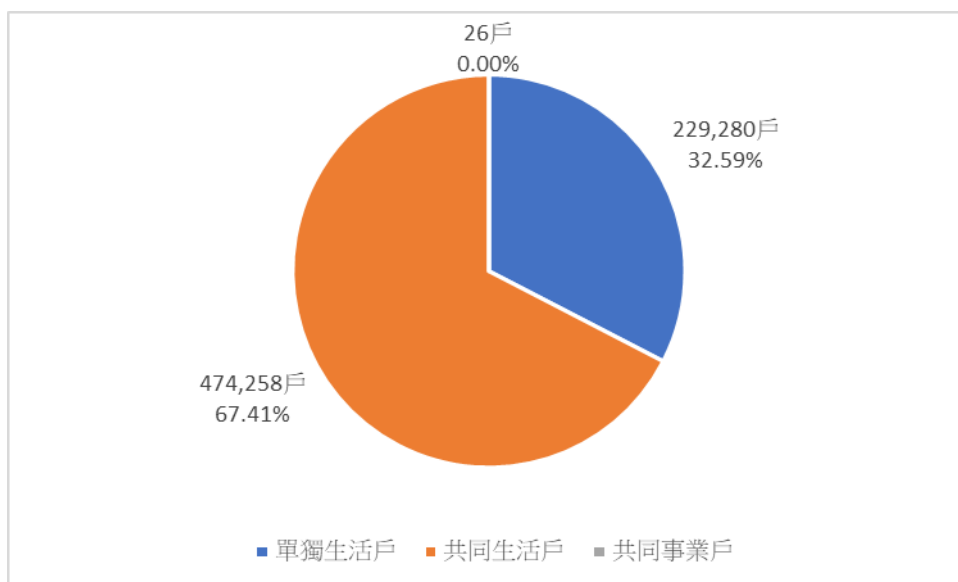


圖 7：臺南市 109 年底戶數及戶數比例

109 年底本市戶數較 108 年底增加 7,295 戶，成長率為增加 10.48 千分比，歷年本市戶成長數，99 年底縣市合併後，均為增加，如表 6、圖 8 及圖 9。

表 6：臺南市歷年戶數統計表

單位：戶、千分比

年度	戶數	戶成長數	戶成長率
99	640,132	8,246	13.05
100	648,283	8,151	12.73
101	656,402	8,119	12.52
102	663,131	6,729	10.25
103	668,013	4,882	7.36
104	672,325	4,312	6.45
105	678,158	5,833	8.68
106	683,814	5,656	8.34
107	689,258	5,444	7.96
108	696,269	7,011	10.17
109	703,564	7,295	10.48

資料來源：臺南市政府民政局

單位：戶

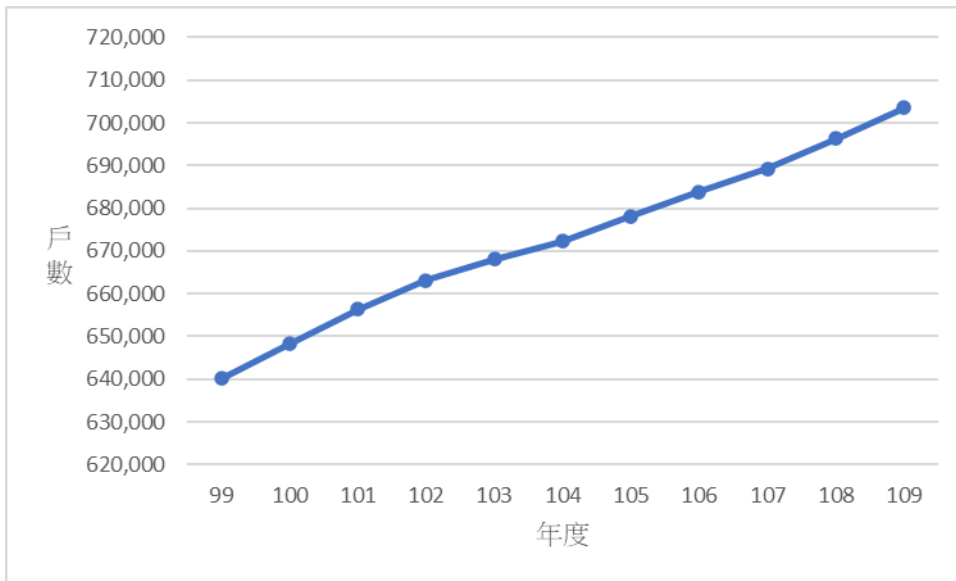


圖 8：臺南市歷年戶數

單位：戶

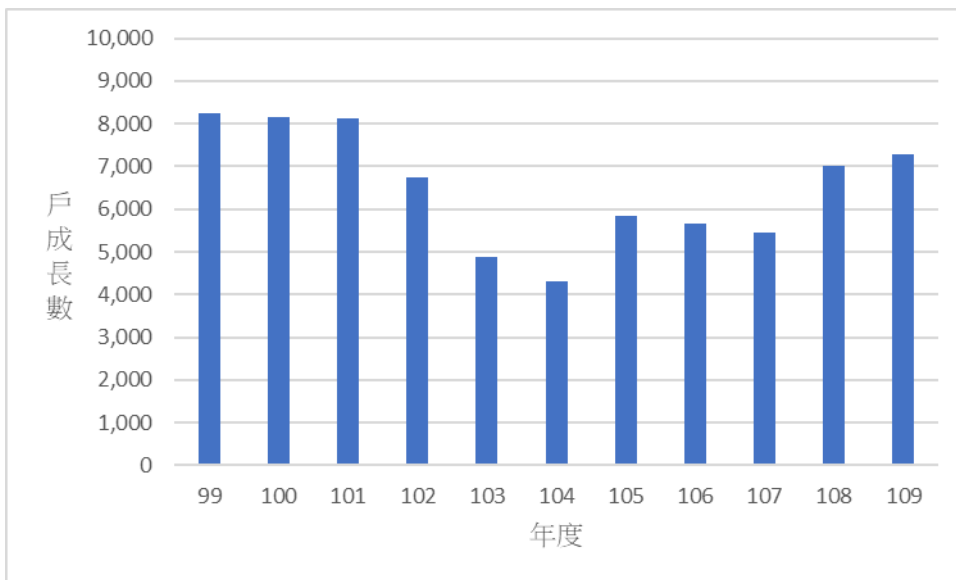


圖 9：臺南市歷年戶成長數

109 年底本市戶數結構，1 人家戶為 229,280 戶，占戶數比例為 32.59%，2 人家戶為 145,507 戶，占戶數比例為 20.68%，3 人家戶為 130,384 戶，占戶數比例為 18.53%，4 人家戶為 107,046 戶，占戶數比例為 15.21%，5 人以上家戶為 91,321 戶，占戶數比例為 12.98%，如表 7 及圖 10。

觀察本市戶數結構，其中 1 人及 2 人家戶合計 374,787 戶，占戶數比例為 53.27% 過半，代表單身與小家庭為本市主要的生
活模式。

表 7：臺南市 109 年底戶數結構統計表

單位：戶、百分比

戶別	戶數結構	戶數	戶數比例
總計		703,564	100.00
單獨生活戶	1 人家戶	229,280	32.59
共同生活戶	2 人家戶	145,507	20.68
	3 人家戶	130,384	18.53
	4 人家戶	107,046	15.21
	5 人以上家戶	91,321	12.98
共同事業戶		26	0.00

資料來源：臺南市政府民政局

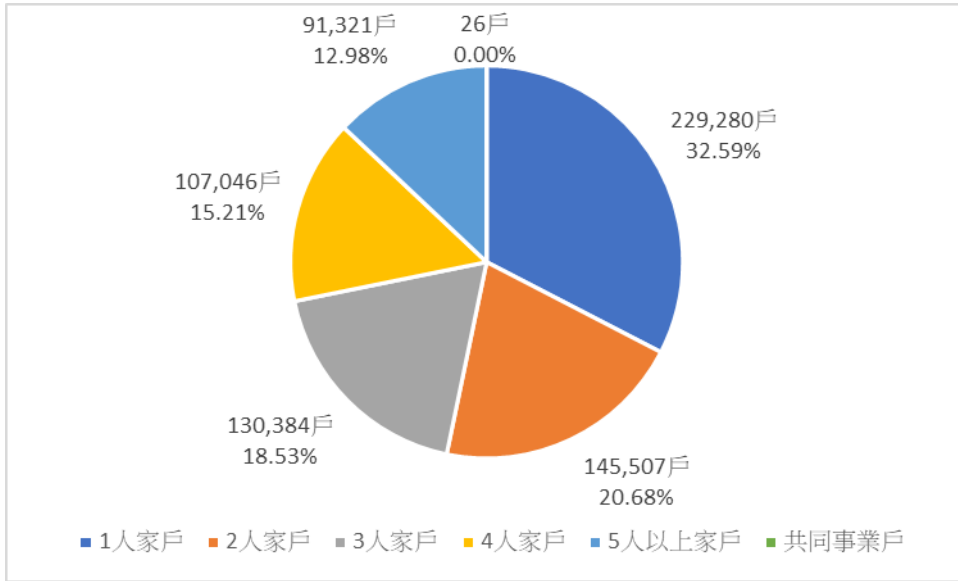


圖 10：臺南市 109 年底戶數結構及戶數比例

三、教育程度

109 年底本市 15 歲以上人口數為 1,651,433 人，其中男性為 817,969 人，女性為 833,464 人。教育程度博士畢業為 7,906 人，其中男性為 5,819 人，女性為 2,087 人，人口數最多為 40 至 44 歲年齡層。教育程度碩士畢業為 91,130 人，其中男性為 55,826 人，女性為 35,304 人，人口數最多為 35 至 39 歲年齡層。教育程度大學畢業為 386,641 人，其中男性為 187,324 人，女性為 199,317 人，人口數最多為 25 至 29 歲年齡層。教育程度專科畢業為 147,297 人，其中男性為 77,111 人，女性為 70,186 人，人口數最多為 40 至 44 歲年齡層。教育程度高中畢業為 495,920 人，其中男性為 260,541 人，女性為 235,379 人，人口數最多為 20 至 24 歲年齡層。教育程度國中畢業為 268,537 人，其中男性為 141,860 人，女性為 126,677 人，人口數最多為 15 至 19 歲年齡層。教育程度國小畢業以下為 254,002 人，其中男性為 89,488 人，女性為 164,514 人，人口數最多為 65 至 69 歲年齡層，如表 8。

各教育程度中，人口數最多為高中畢業，最少為博士畢業，男比女多為博士畢業、碩士畢業、專科畢業、高中畢業及國中畢業，女比男多為大學畢業及國小畢業以下。

表 8：臺南市 109 年底 15 歲以上人口教育程度統計表

單位：人

年齡別	性別	總計	博士畢業	碩士畢業	大學畢業
總計	計	1,651,433	7,906	91,130	386,641
	男	817,969	5,819	55,826	187,324
	女	833,464	2,087	35,304	199,317
15 至 19 歲	計	86,734	-	-	-
	男	45,149	-	-	-
	女	41,585	-	-	-
20 至 24 歲	計	114,001	-	927	37,218
	男	59,601	-	561	17,228
	女	54,400	-	366	19,990
25 至 29 歲	計	124,551	37	12,336	76,232
	男	64,570	29	7,666	34,981
	女	59,981	8	4,670	41,251
30 至 34 歲	計	127,257	393	16,632	70,312
	男	65,945	284	10,153	32,902
	女	61,312	109	6,479	37,410
35 至 39 歲	計	153,844	1,145	17,238	65,336
	男	76,927	842	10,459	29,966
	女	76,917	303	6,779	35,370
40 至 44 歲	計	162,065	1,415	14,967	46,689
	男	81,093	979	8,744	22,392
	女	80,972	436	6,223	24,297
45 至 49 歲	計	136,967	1,111	10,863	27,597
	男	67,038	767	6,442	13,397
	女	69,929	344	4,421	14,200
50 至 54 歲	計	144,716	1,212	8,282	19,429
	男	71,160	812	4,969	9,709
	女	73,556	400	3,313	9,720
55 至 59 歲	計	151,620	1,106	4,827	14,835
	男	74,957	854	3,079	7,923
	女	76,663	252	1,748	6,912
60 至 64 歲	計	140,407	697	2,526	11,119
	男	69,484	562	1,764	6,544
	女	70,923	135	762	4,575

表 8：臺南市 109 年底 15 歲以上人口教育程度統計表（續 1）

單位：人

年齡別	性別	總計	博士畢業	碩士畢業	大學畢業
65 至 69 歲	計	115,744	433	1,365	8,441
	男	56,605	369	1,033	5,339
	女	59,139	64	332	3,102
70 至 74 歲	計	71,635	207	686	5,041
	男	33,977	184	546	3,441
	女	37,658	23	140	1,600
75 至 79 歲	計	47,800	83	267	2,322
	男	21,293	75	218	1,781
	女	26,507	8	49	541
80 至 84 歲	計	38,398	38	141	1,125
	男	16,008	35	125	913
	女	22,390	3	16	212
85 至 89 歲	計	23,533	23	56	556
	男	9,379	22	51	467
	女	14,154	1	5	89
90 至 94 歲	計	9,841	3	14	301
	男	3,932	3	13	266
	女	5,909	-	1	35
95 至 99 歲	計	2,085	3	2	78
	男	766	2	2	66
	女	1,319	1	-	12
100 歲以上	計	235	-	1	10
	男	85	-	1	9
	女	150	-	-	1

表 8：臺南市 109 年底 15 歲以上人口教育程度統計表（續 2）

單位：人

年齡別	性別	專科畢業	高中畢業	國中畢業	國小畢業以下
總計	計	147,297	495,920	268,537	254,002
	男	77,111	260,541	141,860	89,488
	女	70,186	235,379	126,677	164,514
15 至 19 歲	計	-	26,483	54,009	6,242
	男	-	14,168	27,740	3,241
	女	-	12,315	26,269	3,001
20 至 24 歲	計	4,879	64,191	6,461	325
	男	2,097	35,821	3,757	137
	女	2,782	28,370	2,704	188
25 至 29 歲	計	3,504	27,215	5,037	190
	男	2,114	16,627	3,071	82
	女	1,390	10,588	1,966	108
30 至 34 歲	計	4,129	28,157	6,884	750
	男	2,139	16,206	3,983	278
	女	1,990	11,951	2,901	472
35 至 39 歲	計	12,113	42,622	13,257	2,133
	男	5,447	22,702	7,126	385
	女	6,666	19,920	6,131	1,748
40 至 44 歲	計	27,241	53,010	16,144	2,599
	男	11,767	27,389	9,122	700
	女	15,474	25,621	7,022	1,899
45 至 49 歲	計	26,684	49,258	19,035	2,419
	男	12,337	23,145	10,135	815
	女	14,347	26,113	8,900	1,604
50 至 54 歲	計	22,336	58,130	30,282	5,045
	男	11,744	27,147	15,044	1,735
	女	10,592	30,983	15,238	3,310
55 至 59 歲	計	17,248	54,216	43,994	15,394
	男	10,281	25,787	22,652	4,381
	女	6,967	28,429	21,342	11,013
60 至 64 歲	計	12,279	42,734	37,401	33,651
	男	7,891	22,122	19,970	10,631
	女	4,388	20,612	17,431	23,020

表 8：臺南市 109 年底 15 歲以上人口教育程度統計表（續 3 完）

單位：人

年齡別	性別	專科畢業	高中畢業	國中畢業	國小畢業以下
65 至 69 歲	計	9,364	26,487	16,428	53,226
	男	6,314	14,318	8,784	20,448
	女	3,050	12,169	7,644	32,778
70 至 74 歲	計	4,205	11,913	8,694	40,889
	男	2,762	7,228	4,680	15,136
	女	1,443	4,685	4,014	25,753
75 至 79 歲	計	1,641	5,783	4,889	32,815
	男	1,020	3,802	2,568	11,829
	女	621	1,981	2,321	20,986
80 至 84 歲	計	863	3,090	3,020	30,121
	男	573	2,239	1,530	10,593
	女	290	851	1,490	19,528
85 至 89 歲	計	499	1,596	1,918	18,885
	男	379	1,131	1,027	6,302
	女	120	465	891	12,583
90 至 94 歲	計	254	831	922	7,516
	男	196	574	575	2,305
	女	58	257	347	5,211
95 至 99 歲	計	50	194	150	1,608
	男	44	128	90	434
	女	6	66	60	1,174
100 歲以上	計	8	10	12	194
	男	6	7	6	56
	女	2	3	6	138

資料來源：臺南市政府民政局

109 年底本市教育程度博士畢業為 7,906 人，占 15 歲以上人口比例為 0.48%，教育程度碩士畢業為 91,130 人，占 15 歲以上人口比例為 5.52%，教育程度大學畢業為 386,641 人，占 15 歲以上人口比例為 23.41%，教育程度專科畢業為 147,297 人，占 15 歲以上人口比例為 8.92%，教育程度高中畢業為 495,920 人，占 15 歲以上人口比例為 30.03%，教育程度國中畢業為 268,537 人，占 15 歲以上人口比例為 16.26%，教育程度國小畢業以下為 254,002 人，占 15 歲以上人口比例為 15.38%，如表 9 及圖 11。

表 9：臺南市 109 年底 15 歲以上人口教育程度比例統計表

單位：人、百分比

教育程度	人口數	人口比例
總計	1,651,433	100.00
博士畢業	7,906	0.48
碩士畢業	91,130	5.52
大學畢業	386,641	23.41
專科畢業	147,297	8.92
高中畢業	495,920	30.03
國中畢業	268,537	16.26
國小畢業以下	254,002	15.38

資料來源：臺南市政府民政局

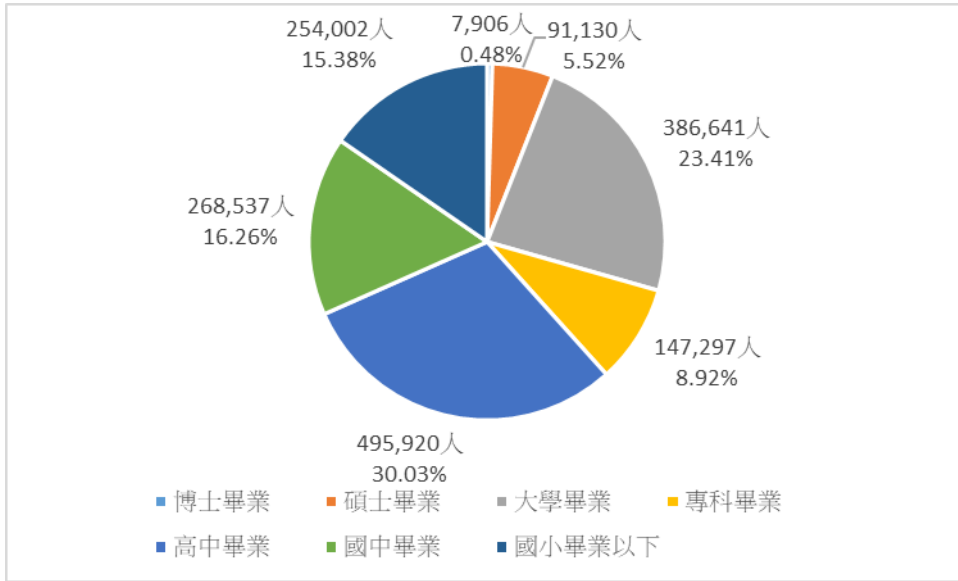


圖 11：臺南市 109 年底 15 歲以上人口教育程度人口數及人口比例

109 年底本市各教育程度較 108 年底，人口數增加為博士畢業、碩士畢業、大學畢業，人口數減少為專科畢業、高中畢業、國中畢業、國小畢業以下，如表 10 及圖 12。

觀察歷年本市各教育程度，大學畢業以上人數均為增加，代表本市教育程度逐漸提升。

表 10：臺南市歷年 15 歲以上人口教育程度統計表

單位：人

年度	總計	博士畢業	碩士畢業	大學畢業
99	1,061,485	299,659
100	1,612,494	320,130
101	1,623,818	340,735
102	1,630,107	361,090
103	1,636,613	6,229	66,545	307,842
104	1,644,921	6,613	70,881	321,958
105	1,649,462	6,925	75,262	336,190
106	1,652,831	7,257	79,388	349,876
107	1,653,327	7,466	83,353	362,774
108	1,653,410	7,687	87,515	375,943
109	1,651,433	7,906	91,130	386,641

註：99 至 102 年僅統計教育程度為大學畢業以上之人口數，未區分博士畢業及碩士畢業。

表 10：臺南市歷年 15 歲以上人口教育程度統計表（續 1 完）

單位：人

年度	專科畢業	高中畢業	國中畢業	國小畢業以下
99	149,585	493,338	308,471	350,432
100	149,385	495,393	306,199	341,387
101	149,502	497,025	304,205	332,351
102	149,195	498,846	300,091	320,885
103	149,052	500,653	294,595	311,697
104	148,906	501,602	291,026	303,935
105	148,624	501,378	288,765	292,318
106	148,400	500,365	284,646	282,899
107	148,108	499,869	278,463	273,294
108	147,769	498,375	272,705	263,416
109	147,297	495,920	268,537	254,002

資料來源：臺南市政府民政局

單位：人

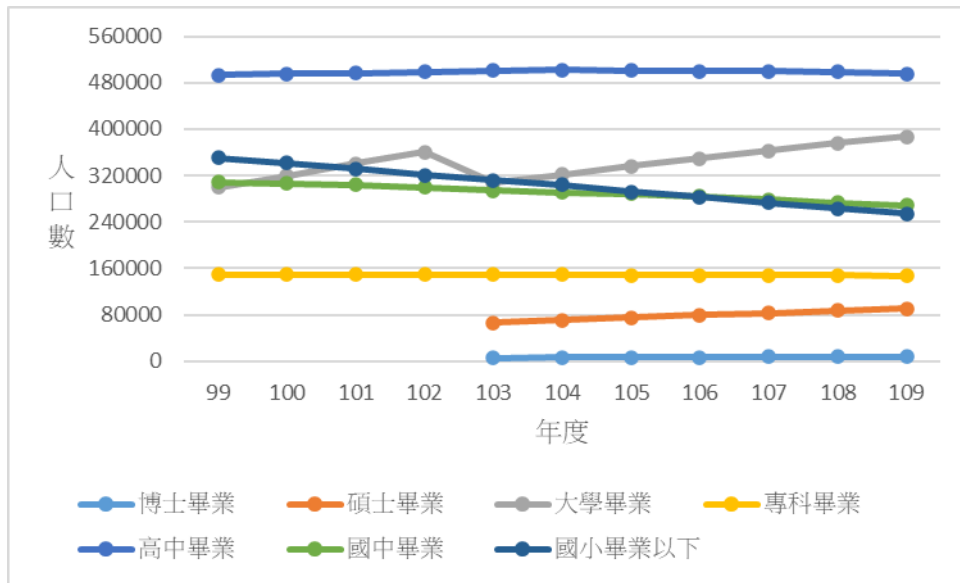


圖 12：臺南市歷年 15 歲以上人口教育程度

四、婚姻狀況（含同性婚姻）

109 年底本市人口數為 1,874,917 人，其中男性為 933,869 人，女性為 941,048 人。婚姻狀況未婚為 786,110 人，其中男性為 424,141 人，女性為 361,969 人，除未滿 15 歲無法結婚外，人口數最多為 20 至 24 歲年齡層。婚姻狀況有偶為 822,478 人，其中男性為 415,711 人，女性為 406,767 人，人口數最多為 55 至 59 歲年齡層。婚姻狀況離婚為 146,086 人，其中男性為 69,778 人，女性為 76,308 人，人口數最多為 55 至 59 歲年齡層。婚姻狀況喪偶為 120,243 人，其中男性為 24,239 人，女性為 96,004 人，人口數最多為 80 至 84 歲年齡層，如表 11。

各婚姻狀況中，人口數最多為有偶，最少為喪偶，男比女多為未婚及有偶，女比男多為離婚及喪偶。

表 11：臺南市 109 年底婚姻狀況統計表（含同性婚姻）

單位：人

年齡別	性別	總計	未婚	有偶	離婚	喪偶
總計	計	1,874,917	786,110	822,478	146,086	120,243
	男	933,869	424,141	415,711	69,778	24,239
	女	941,048	361,969	406,767	76,308	96,004
未滿 15 歲	計	223,484	223,484	-	-	-
	男	115,900	115,900	-	-	-
	女	107,584	107,584	-	-	-
15 至 19 歲	計	86,734	86,600	116	18	-
	男	45,149	45,117	29	3	-
	女	41,585	41,483	87	15	-
20 至 24 歲	計	114,001	110,538	2,821	637	5
	男	59,601	58,434	953	212	2
	女	54,400	52,104	1,868	425	3
25 至 29 歲	計	124,551	105,899	16,256	2,367	29
	男	64,570	57,199	6,450	918	3
	女	59,981	48,700	9,806	1,449	26
30 至 34 歲	計	127,257	75,440	46,354	5,354	109
	男	65,945	43,623	20,071	2,241	10
	女	61,312	31,817	26,283	3,113	99
35 至 39 歲	計	153,844	56,820	84,319	12,193	512
	男	76,927	33,611	38,298	4,955	63
	女	76,917	23,209	46,021	7,238	449
40 至 44 歲	計	162,065	44,037	97,870	18,858	1,300
	男	81,093	25,299	46,966	8,652	176
	女	80,972	18,738	50,904	10,206	1,124
45 至 49 歲	計	136,967	27,458	87,245	20,161	2,103
	男	67,038	14,912	42,290	9,530	306
	女	69,929	12,546	44,955	10,631	1,797
50 至 54 歲	計	144,716	20,914	96,506	23,010	4,286
	男	71,160	11,400	47,701	11,398	661
	女	73,556	9,514	48,805	11,612	3,625
55 至 59 歲	計	151,620	15,313	104,847	23,540	7,920
	男	74,957	8,635	53,101	11,858	1,363
	女	76,663	6,678	51,746	11,682	6,557

表 11：臺南市 109 年底婚姻狀況統計表（含同性婚姻）（續 1 完）

單位：人

年齡別	性別	總計	未婚	有偶	離婚	喪偶
60 至 64 歲	計	140,407	9,510	99,675	19,012	12,210
	男	69,484	5,357	52,589	9,353	2,185
	女	70,923	4,153	47,086	9,659	10,025
65 至 69 歲	計	115,744	5,305	81,144	12,438	16,857
	男	56,605	2,679	44,681	6,217	3,028
	女	59,139	2,626	36,463	6,221	13,829
70 至 74 歲	計	71,635	2,336	47,625	5,128	16,546
	男	33,977	995	27,403	2,672	2,907
	女	37,658	1,341	20,222	2,456	13,639
75 至 79 歲	計	47,800	1,093	28,322	1,927	16,458
	男	21,293	460	16,571	1,028	3,234
	女	26,507	633	11,751	899	13,224
80 至 84 歲	計	38,398	713	18,546	889	18,250
	男	16,008	257	11,122	448	4,181
	女	22,390	456	7,424	441	14,069
85 至 89 歲	計	23,533	368	8,170	355	14,640
	男	9,379	122	5,366	167	3,724
	女	14,154	246	2,804	188	10,916
90 至 94 歲	計	9,841	213	2,293	158	7,177
	男	3,932	100	1,788	101	1,943
	女	5,909	113	505	57	5,234
95 至 99 歲	計	2,085	58	337	38	1,652
	男	766	32	301	22	411
	女	1,319	26	36	16	1,241
100 歲以上	計	235	11	32	3	189
	男	85	9	31	3	42
	女	150	2	1	-	147

資料來源：臺南市政府民政局

109 年底本市婚姻狀況未婚為 786,110 人，占人口比例為 41.93%，婚姻狀況有偶為 822,478 人，占人口比例為 43.87%，婚姻狀況離婚為 146,086 人，占人口比例為 7.79%，婚姻狀況喪偶為 120,243 人，占人口比例為 6.41%，如表 12 及圖 13。

表 12：臺南市 109 年底婚姻狀況比例統計表（含同性婚姻）

單位：人、百分比

婚姻狀況	人口數	人口比例
總計	1,874,917	100.00
未婚	786,110	41.93
有偶	822,478	43.87
離婚	146,086	7.79
喪偶	120,243	6.41

資料來源：臺南市政府民政局

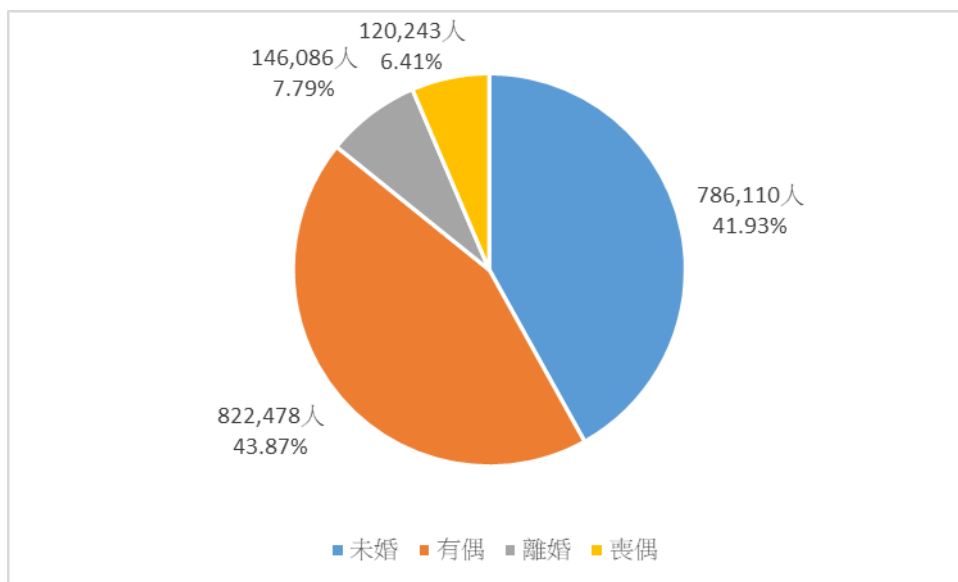


圖 13：臺南市 109 年底婚姻狀況人口數及人口比例（含同性婚姻）

109 年底本市各婚姻狀況較 108 年底，人口數增加為離婚及喪偶，人口數減少為未婚及有偶，如表 13 及圖 14。

觀察歷年本市婚姻狀況，因婚姻觀念開放，未婚均為減少，有偶有增有減，離婚及喪偶均為增加。

表 13：臺南市歷年婚姻狀況統計表（含同性婚姻）

單位：人

年度	總計	未婚	有偶	離婚	喪偶
99	1,873,794	829,087	827,482	110,396	106,829
100	1,876,960	823,036	830,485	114,795	108,644
101	1,881,645	822,103	829,882	119,205	110,455
102	1,883,208	817,500	830,582	123,061	112,065
103	1,884,284	813,221	831,290	126,271	113,502
104	1,885,541	809,144	832,274	129,281	114,842
105	1,886,033	804,955	831,891	133,020	116,167
106	1,886,522	802,289	830,471	136,363	117,399
107	1,883,831	797,643	828,141	139,580	118,467
108	1,880,906	792,286	826,439	142,913	119,268
109	1,874,917	786,110	822,478	146,086	120,243

資料來源：臺南市政府民政局

單位：人

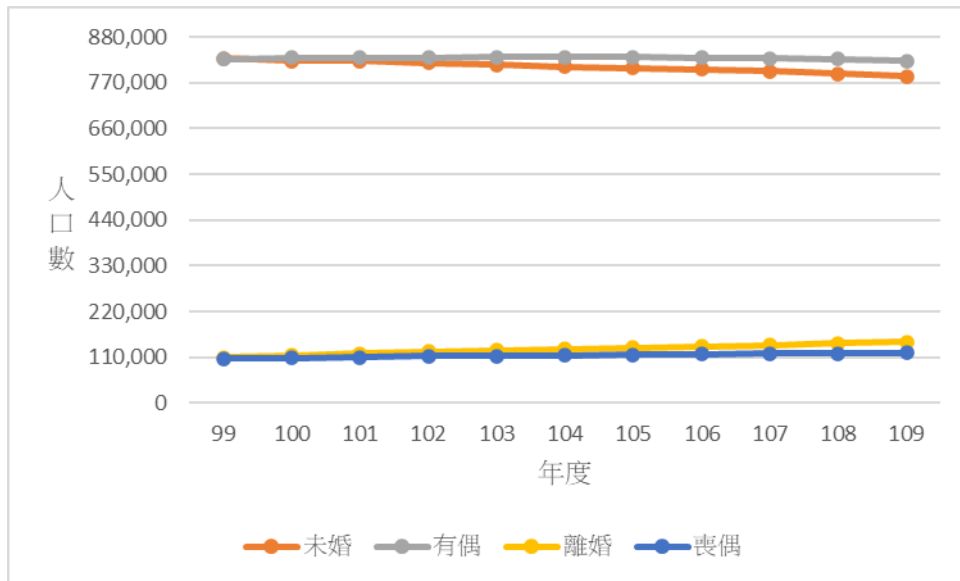


圖 14：臺南市歷年婚姻狀況人口數（含同性婚姻）

五、原住民

109 年底本市原住民人口數為 8,406 人，其中男性為 3,525 人，女性為 4,881 人，平地原住民為 3,769 人，其中男性為 1,583 人，占原住民人口比例為 18.83%，女性為 2,186 人，占原住民人口比例為 26.01%，山地原住民為 4,637 人，其中男性為 1,942 人，占原住民人口比例為 23.10%，女性為 2,695 人，占原住民人口比例為 32.06%，均為女比男多，如表 14 及圖 15。

表 14：臺南市 109 年底原住民人口數統計表

單位：人、百分比

年齡別	性別	總計	占原住民人口比例	平地原住民	平地原住民占原住民人口比例	山地原住民	山地原住民占原住民人口比例
總計	計	8,406	100.00	3,769	44.84	4,637	55.16
	男	3,525	41.93	1,583	18.83	1,942	23.10
	女	4,881	58.07	2,186	26.01	2,695	32.06
0 至 4 歲	計	637	7.58	280	3.33	357	4.25
	男	310	3.69	129	1.53	181	2.15
	女	327	3.89	151	1.80	176	2.09
5 至 9 歲	計	739	8.79	331	3.94	408	4.85
	男	363	4.32	167	1.99	196	2.33
	女	376	4.47	164	1.95	212	2.52
10 至 14 歲	計	647	7.70	275	3.27	372	4.43
	男	328	3.90	141	1.68	187	2.22
	女	319	3.79	134	1.59	185	2.20
15 至 19 歲	計	709	8.43	291	3.46	418	4.97
	男	360	4.28	144	1.71	216	2.57
	女	349	4.15	147	1.75	202	2.40
20 至 24 歲	計	777	9.24	303	3.60	474	5.64
	男	379	4.51	143	1.70	236	2.81
	女	398	4.73	160	1.90	238	2.83

表 14：臺南市 109 年底原住民人口數統計表（續 1）

年齡別	性別	總計	占原住民人口比例	平地原住民	平地原住民占原住民人口比例	山地原住民	山地原住民占原住民人口比例
25 至 29 歲	計	781	9.29	343	4.08	438	5.21
	男	351	4.18	147	1.75	204	2.43
	女	430	5.12	196	2.33	234	2.78
30 至 34 歲	計	628	7.47	289	3.44	339	4.03
	男	278	3.31	126	1.50	152	1.81
	女	350	4.16	163	1.94	187	2.22
35 至 39 歲	計	709	8.43	338	4.02	371	4.41
	男	284	3.38	145	1.72	139	1.65
	女	425	5.06	193	2.30	232	2.76
40 至 44 歲	計	643	7.65	304	3.62	339	4.03
	男	244	2.90	120	1.43	124	1.48
	女	399	4.75	184	2.19	215	2.56
45 至 49 歲	計	544	6.47	244	2.90	300	3.57
	男	192	2.28	88	1.05	104	1.24
	女	352	4.19	156	1.86	196	2.33
50 至 54 歲	計	429	5.10	177	2.11	252	3.00
	男	139	1.65	61	0.73	78	0.93
	女	290	3.45	116	1.38	174	2.07
55 至 59 歲	計	428	5.09	212	2.52	216	2.57
	男	132	1.57	69	0.82	63	0.75
	女	296	3.52	143	1.70	153	1.82
60 至 64 歲	計	339	4.03	178	2.12	161	1.92
	男	92	1.09	55	0.65	37	0.44
	女	247	2.94	123	1.46	124	1.48
65 至 69 歲	計	221	2.63	122	1.45	99	1.18
	男	46	0.55	29	0.34	17	0.20
	女	175	2.08	93	1.11	82	0.98
70 至 74 歲	計	99	1.18	47	0.56	52	0.62
	男	18	0.21	12	0.14	6	0.07
	女	81	0.96	35	0.42	46	0.55

表 14：臺南市 109 年底原住民人口數統計表（續 2 完）

年齡別	性別	總計	占原住民人口比例	平地原住民	平地原住民占原住民人口比例	山地原住民	山地原住民占原住民人口比例
75 至 79 歲	計	47	0.56	21	0.25	26	0.31
	男	7	0.08	5	0.06	2	0.02
	女	40	0.48	16	0.19	24	0.29
80 至 84 歲	計	18	0.21	7	0.08	11	0.13
	男	1	0.01	1	0.01	-	-
	女	17	0.20	6	0.07	11	0.13
85 至 89 歲	計	7	0.08	5	0.06	2	0.02
	男	-	0.00	-	-	-	-
	女	7	0.08	5	0.06	2	0.02
90 至 94 歲	計	2	0.02	-	-	2	0.02
	男	-	-	-	-	-	-
	女	2	0.02	-	-	2	0.02
95 至 99 歲	計	2	0.02	2	0.02	-	-
	男	1	0.01	1	0.01	-	-
	女	1	0.01	1	0.01	-	-
100 歲以上	計	-	-	-	-	-	-
	男	-	-	-	-	-	-
	女	-	-	-	-	-	-

資料來源：臺南市政府民政局

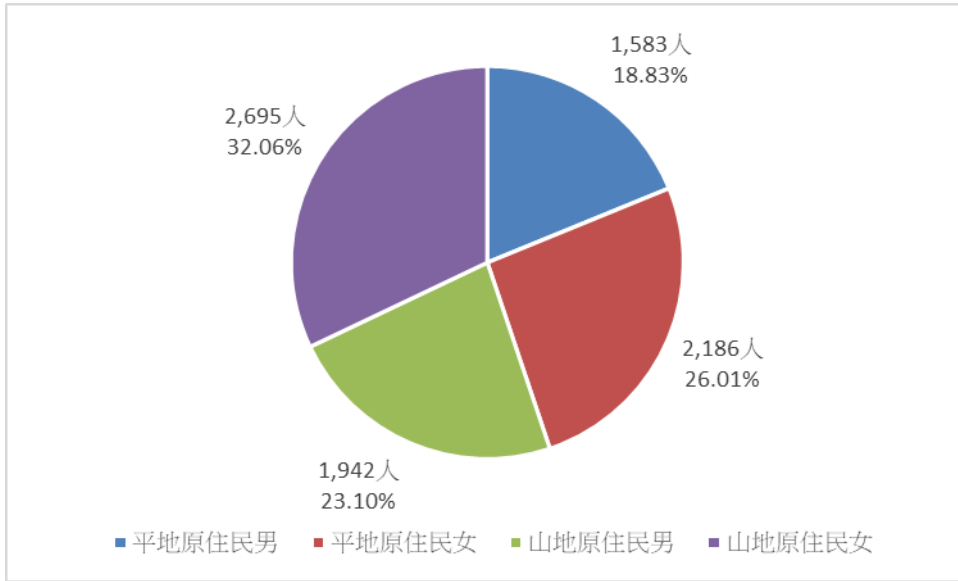


圖 15：臺南市 109 年底原住民人口數及人口比例

109 年底本市原住民人口數較 108 年底增加 205 人，其中平地原住民增加 88 人，山地原住民增加 117 人，如表 15、圖 16 及圖 17。

觀察歷年本市原住民人口成長數，均為增加，代表本市越來越多人願意認同自己的原住民身分及文化，願意申請登記成為原住民。

表 15：臺南市歷年原住民人口數統計表

單位：人

年度	總計	平地原住民	山地原住民	原住民人口成長數
99	5,828	2,650	3,178	297
100	6,113	2,744	3,369	285
101	6,424	2,883	3,541	311
102	6,749	3,002	3,747	325
103	6,957	3,116	3,841	208
104	7,253	3,236	4,017	296
105	7,525	3,327	4,198	272
106	7,738	3,454	4,284	213
107	7,938	3,549	4,389	200
108	8,201	3,681	4,520	263
109	8,406	3,769	4,637	205

資料來源：臺南市政府民政局

單位：人

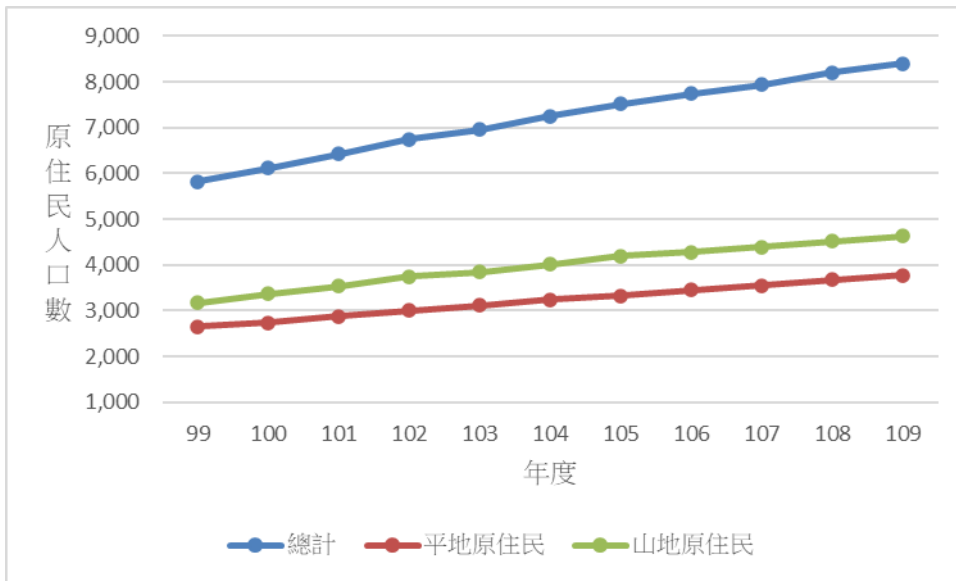


圖 16：臺南市歷年原住民人口數

單位：人

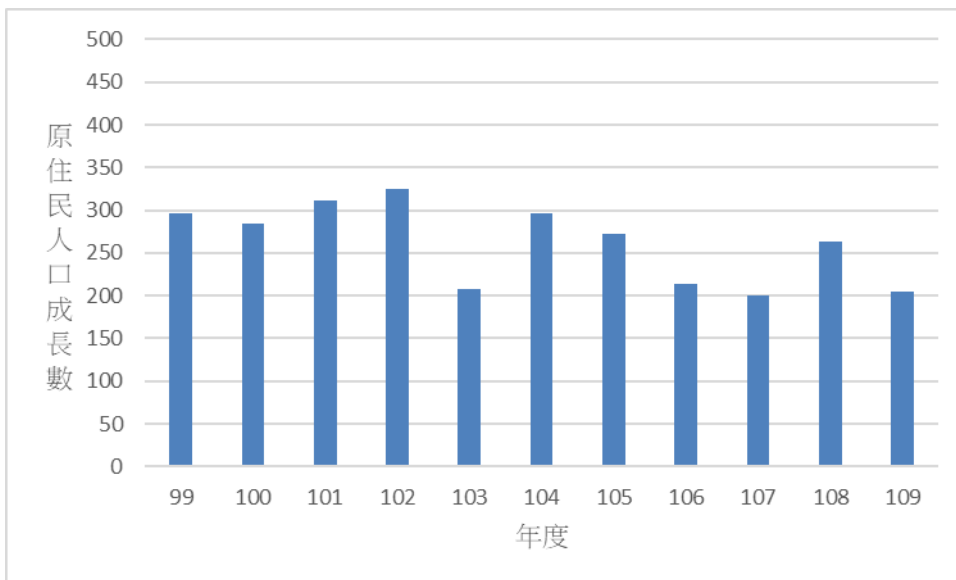


圖 17：臺南市歷年原住民人口成長數

109 年底本市原住民戶數為 3,100 戶，單獨生活戶為 578 戶，其中平地原住民單獨生活戶為 292 戶，占原住民戶比例為 9.42%，山地原住民單獨生活戶為 286 戶，占原住民戶比例為 9.23%，共同生活戶為 2,522 戶，其中平地原住民共同生活戶為 1,139 戶，占原住民戶比例為 36.74%，山地原住民共同生活戶為 1,383 戶，占原住民戶比例為 44.61%，共同事業戶為 0 戶，如表 16 及圖 18。

表 16：臺南市 109 年底原住民戶數統計表

單位：戶、百分比

戶別	戶數	戶數比例	平地原住民戶數	平地原住民戶占總戶數比例	山地原住民戶數	山地原住民戶占總戶數比例
總計	3,100	100.00	1,431	46.16	1,669	53.84
單獨生活戶	578	18.65	292	9.42	286	9.23
共同生活戶	2,522	81.35	1,139	36.74	1,383	44.61
共同事業戶	-	-	-	-	-	-

資料來源：臺南市政府民政局

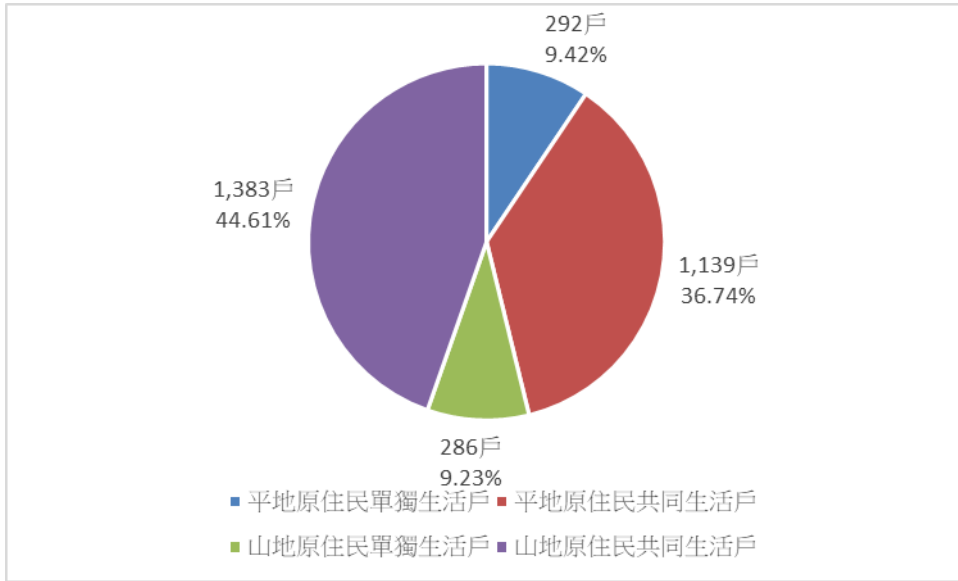


圖 18：臺南市 109 年底原住民戶數及戶數比例

109 年底本市原住民戶數較 108 年底增加 128 戶，其中平地原住民戶增加 63 戶，山地原住民戶增加 65 戶，歷年本市原住民戶成長數，均為增加，如表 17、圖 19 及圖 20。

表 17：臺南市歷年原住民戶數統計表

單位：戶、千分比

年度	總計	平地原住民戶	山地原住民戶	原住民戶成長數	原住民戶成長率
99	1,802	819	983	100	58.75
100	1,917	863	1,054	115	63.82
101	2,023	919	1,104	106	55.29
102	2,100	939	1,161	77	38.06
103	2,519	1,171	1,348	419	199.52
104	2,614	1,205	1,409	95	37.71
105	2,695	1,239	1,456	81	30.99
106	2,794	1,287	1,507	99	36.73
107	2,866	1,321	1,545	72	25.77
108	2,972	1,368	1,604	106	36.99
109	3,100	1,431	1,669	128	43.07

資料來源：臺南市政府民政局

單位：戶

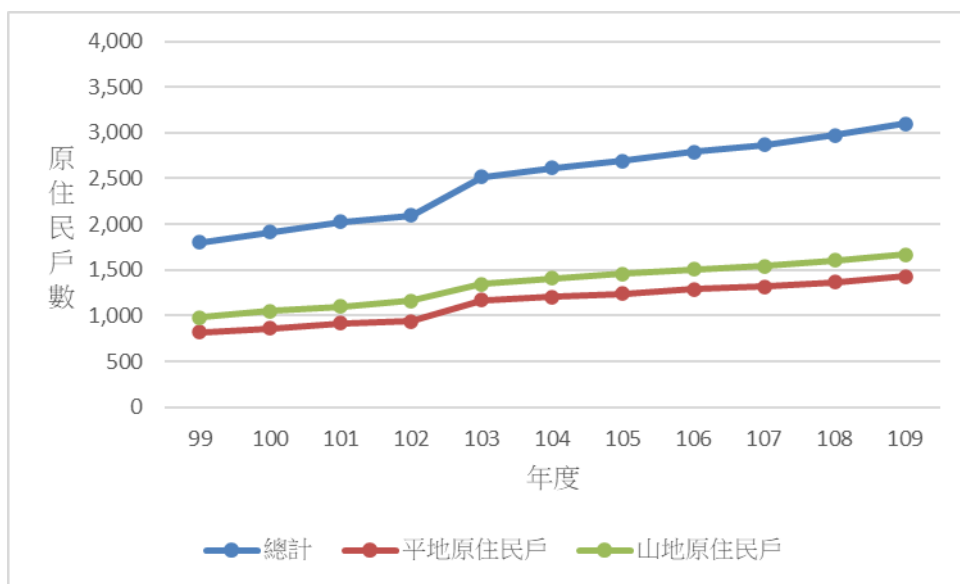


圖 19：臺南市歷年原住民戶數

單位：戶

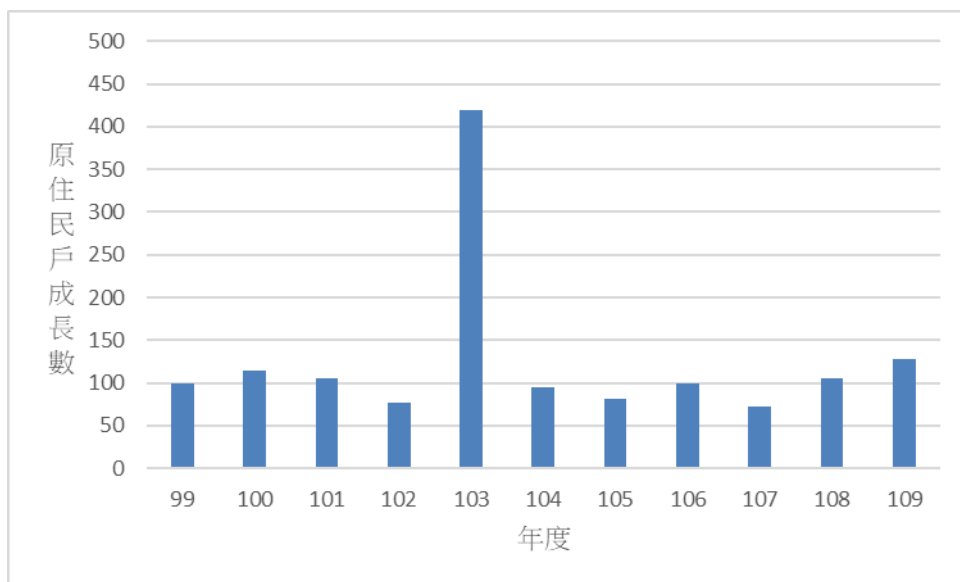


圖 20：臺南市歷年原住民戶成長數

參、結語

人口資料是構成國家的基本要素之一，透過即時數據、結構、分布情形，可供經濟、社會、文化發展上參考，實為一切發展之基礎。在教育資源分布、公共設施配置、人力資源分配、醫療設施的建立及警政、消防人力配置等，也有相當助益。

政府為順應施政業務措施，已強化各項統計業務，提升統計資訊精緻度與時俱進，多方革興，提供多元統計資訊服務，並在相關單位逐步完成各類資料建置與發布後，同時進入充分運用資料階段，將發揮資料互通、共享與多目標加值應用效益，可協助國家社會的穩定發展。