

統計應用分析報告

臺南市 110 年人口結構狀況分析暨

性別分析

臺南市政府民政局

111 年 7 月

摘 要

臺南市於縣市合併升格之 99 年底為 1,873,794 人，之後人口數持續增加，至 106 年達到最高峰為 1,886,522 人，但受少子化及人口老化日益嚴重的趨勢下，自 105 年開始，出生數低於死亡數，且 107 年開始，人口數呈現負成長，至 110 年底人口數為 1,862,059 人。

在戶數方面，歷年戶數持續增加，自縣市合併升格之 99 年底為 640,132 戶，至 110 年底為 709,926 戶，且單獨生活戶即 1 人家戶與 2 人家戶之戶數分別為 237,010 戶、148,493 戶，比例分別為 33.39%、20.92%，兩者相加即已過半，顯示單身與小家庭為本市主要的生活模式。

在教育程度方面，雖然 110 年底博士畢業人口數為 7,877 人，較 109 年底為減少，但碩士畢業、大學畢業人口數 110 年底分別為 93,419 人及 395,971 人，較 109 年底仍為增加，且歷年學歷為大學畢業以上總人口數持續增加，顯示本市教育程度逐漸提升。

在婚姻狀況方面，110 年底未婚及有偶人口數持續減少，分別為 776,779 人及 816,057 人，110 年底離婚及喪偶人口數持續增加，分別為 148,253 人及 120,970 人，因婚姻觀念開放，歷年婚姻狀況離婚人口數均為增加。

最後在原住民方面，歷年原住民人口數及戶數持續增加，至 110

年底本市原住民人口數及戶數為 8,649 人及 3,235 戶，顯示本市越來越多人願意認同自己的原住民身分及文化。

目 錄

壹、前言	1
一、動機及目的	1
二、分析範圍	1
貳、人口結構狀況分析	2
一、人口數	2
二、戶數	9
三、教育程度	14
四、婚姻狀況	23
五、原住民	29
參、結語	39

臺南市 110 年人口結構狀況分析

壹、前言

一、動機及目的

在現今人類平均壽命持續延長下，人口結構老化已是各地區普遍現象，而少子化及人口老化的社會，所衍生之勞動力缺乏、安養照顧服務等所造成的衝擊，間接將影響國民教育、醫療、勞動生產力等，及在政治、社會、經濟各層面的影響，實不容忽視，極需預謀因應對策，尋求新的研發課題。

透過相關的動態與靜態統計分析，以利人口政策規劃，為研究的動機與目的。

二、分析範圍

以本市 110 年底人口現況，按人口數、戶數、教育程度、婚姻狀況、原住民等統計資料及歷年各項數據，再以性別、比例、成長數、成長率等細項之呈現為分析範圍。

貳、人口結構狀況分析

一、人口數

110 年底本市人口數為 1,862,059 人，其中男性人口數為 927,158 人，女性人口數為 934,901 人，女比男多，如表 1。

表 1：臺南市 110 年底人口數統計表

單位：人、百分比

年齡	人口數	占總人口比例	男性人口數	男性占總人口比例	女性人口數	女性占總人口比例
總計	1,862,059	100.00	927,158	49.79	934,901	50.21
0 至 4 歲	62,044	3.33	32,197	1.73	29,847	1.60
5 至 9 歲	82,575	4.43	42,671	2.29	39,904	2.14
10 至 14 歲	73,619	3.95	38,375	2.06	35,244	1.89
15 至 19 歲	82,541	4.43	43,093	2.31	39,448	2.12
20 至 24 歲	108,482	5.83	56,606	3.04	51,876	2.79
25 至 29 歲	123,323	6.62	64,006	3.44	59,317	3.19
30 至 34 歲	126,984	6.82	66,212	3.56	60,772	3.26
35 至 39 歲	144,124	7.74	72,337	3.88	71,787	3.86
40 至 44 歲	161,564	8.68	80,911	4.35	80,653	4.33
45 至 49 歲	141,181	7.58	69,294	3.72	71,887	3.86
50 至 54 歲	141,147	7.58	69,268	3.72	71,879	3.86
55 至 59 歲	149,928	8.05	73,885	3.97	76,043	4.08
60 至 64 歲	142,341	7.64	70,340	3.78	72,001	3.87
65 至 69 歲	117,920	6.33	57,655	3.10	60,265	3.24
70 至 74 歲	82,426	4.43	39,135	2.10	43,291	2.32
75 至 79 歲	45,894	2.46	20,457	1.10	25,437	1.37
80 至 84 歲	39,201	2.11	16,323	0.88	22,878	1.23
85 至 89 歲	23,812	1.28	9,374	0.50	14,438	0.78
90 至 94 歲	10,383	0.56	4,082	0.22	6,301	0.34
95 至 99 歲	2,291	0.12	841	0.05	1,450	0.08
100 歲以上	279	0.01	96	0.01	183	0.01

資料來源：臺南市政府民政局

110 年底本市人口數較 109 年底減少 12,858 人，成長率為減少 6.86 千分比，歷年本市人口數，縣市合併當年之 99 年底為 1,873,794 人，持續增加至 106 年為最高峰達 1,886,522 人，107 年開始減少，至 110 年底為 1,862,059 人，如表 2、圖 1 及圖 2。

表 2：臺南市歷年人口數統計表

單位：人、千分比

年度	人口數	男	女	人口成長數	人口成長率
99	1,873,794	944,044	929,750	-1,612	-0.86
100	1,876,960	943,899	933,061	3,166	1.69
101	1,881,645	945,004	936,641	4,685	2.50
102	1,883,208	944,555	938,653	1,563	0.83
103	1,884,284	944,069	940,215	1,076	0.57
104	1,885,541	943,804	941,737	1,257	0.67
105	1,886,033	943,082	942,951	492	0.26
106	1,886,522	942,278	944,244	489	0.26
107	1,883,831	939,967	943,864	-2,691	-1.43
108	1,880,906	937,342	943,564	-2,925	-1.55
109	1,874,917	933,869	941,048	-5,989	-3.18
110	1,862,059	927,158	934,901	-12,858	-6.86

資料來源：臺南市政府民政局

單位：人

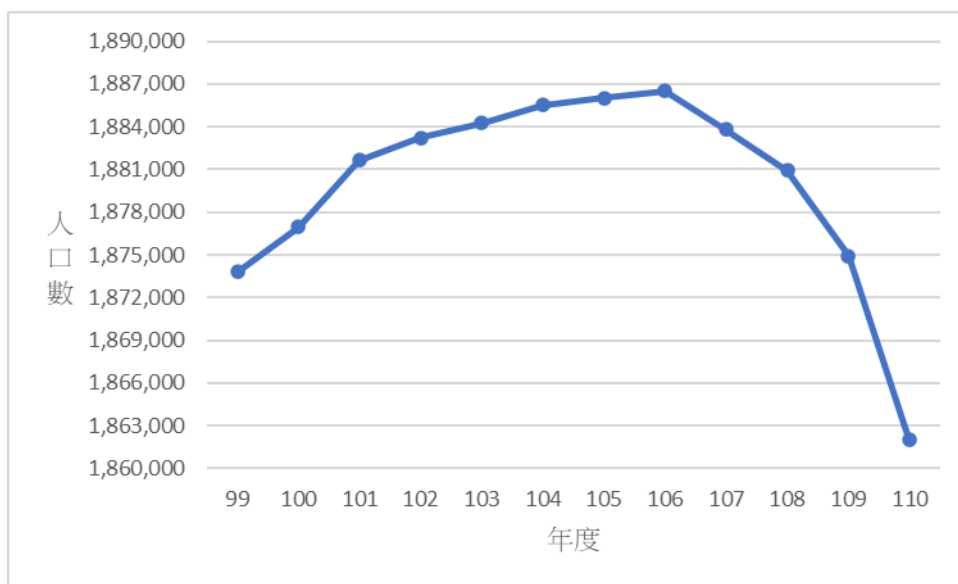


圖 1：臺南市歷年人口數

單位：人

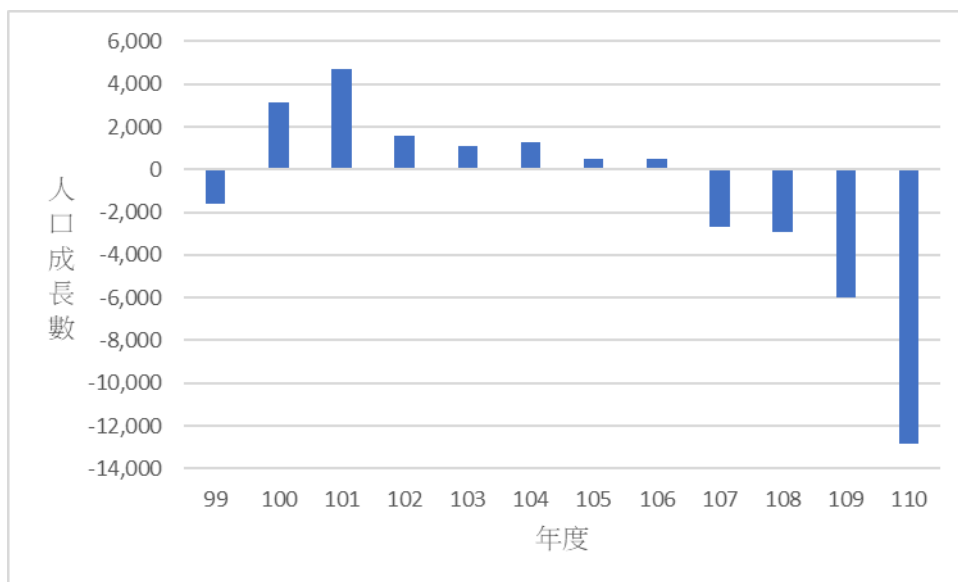


圖 2：臺南市歷年人口成長數

人口成長數可再分為自然成長數及社會成長數，在自然成長數方面，110年本市自然成長數為減少6,285人，其中出生數為9,634人，死亡數為15,919人，歷年本市自然成長數，99年底縣市合併後，至104年均為增加，105年開始轉為減少，如表3、圖3及圖4。

觀察歷年出生數及死亡數，因少子化造成出生數減少及人口老化造成死亡數增加，是自然成長數由正轉負的原因。

表 3：臺南市歷年自然成長統計表

單位：人、千分比

年度	出生	死亡	自然成長數	自然成長率
99	11,612	13,206	-1,594	-0.85
100	14,208	13,941	267	0.14
101	17,752	13,871	3,881	2.07
102	14,788	14,021	767	0.41
103	15,426	14,390	1,036	0.55
104	15,769	14,331	1,438	0.76
105	14,698	15,234	-536	-0.28
106	13,773	14,996	-1,223	-0.65
107	12,379	15,195	-2,816	-1.49
108	11,841	15,470	-3,629	-1.93
109	10,783	15,327	-4,544	-2.42
110	9,634	15,919	-6,285	-3.36

資料來源：臺南市政府民政局

單位：人

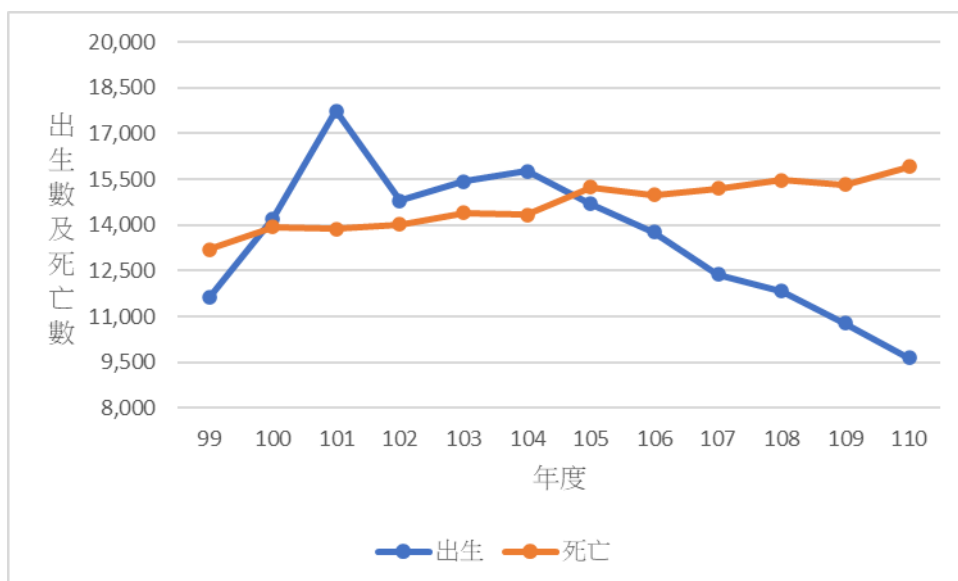


圖 3：臺南市歷年出生數及死亡數

單位：人

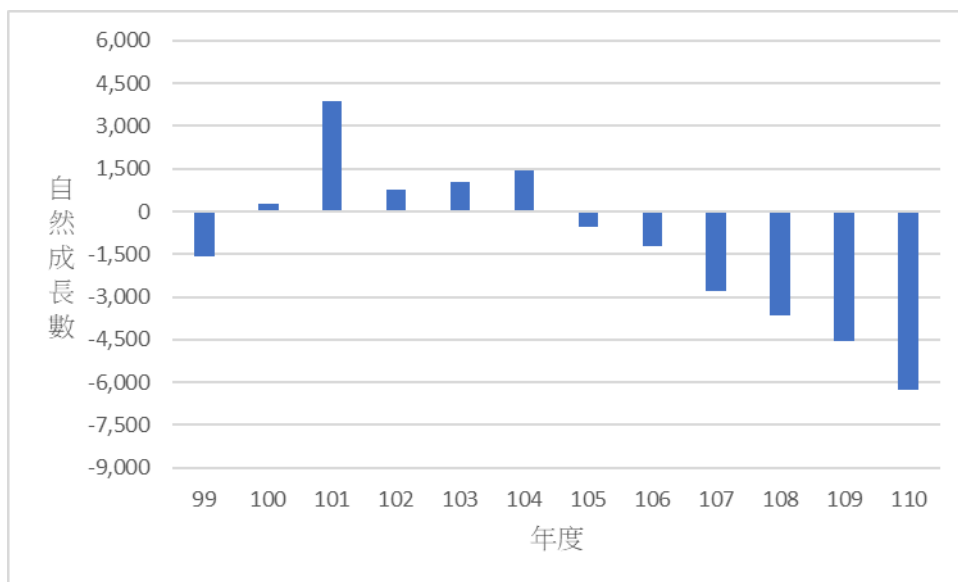


圖 4：臺南市歷年自然成長數

在社會成長數方面，110 年本市社會成長數為減少 6,573 人，其中遷入數為 67,905 人，遷出數為 74,478 人，歷年本市社會成長數，99 年底縣市合併後，除 104、109 及 110 年為減少外，歷年均為增加，如表 4、圖 5 及圖 6。

因肺炎疫情無法入境影響，近兩年遷入數減少，是社會成長數減少的原因。

表 4：臺南市歷年社會成長統計表

單位：人、千分比

年度	遷入	遷出	社會成長數	社會成長率
99	81,416	81,434	-18	-0.01
100	84,641	81,742	2,899	1.55
101	80,439	79,635	804	0.43
102	79,443	78,647	796	0.42
103	76,074	76,034	40	0.02
104	70,109	70,290	-181	-0.10
105	68,842	67,814	1,028	0.55
106	69,996	68,284	1,712	0.91
107	72,116	71,991	125	0.07
108	70,844	70,140	704	0.37
109	68,800	70,245	-1,445	-0.77
110	67,905	74,478	-6,573	-3.52

資料來源：臺南市政府民政局

單位：人

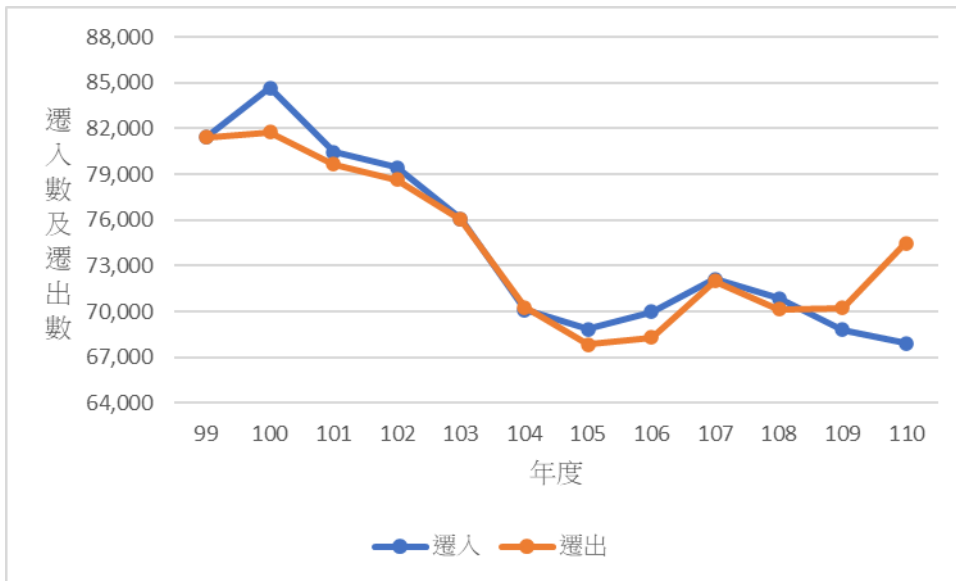


圖 5：臺南市歷年遷入數及遷出數

單位：人

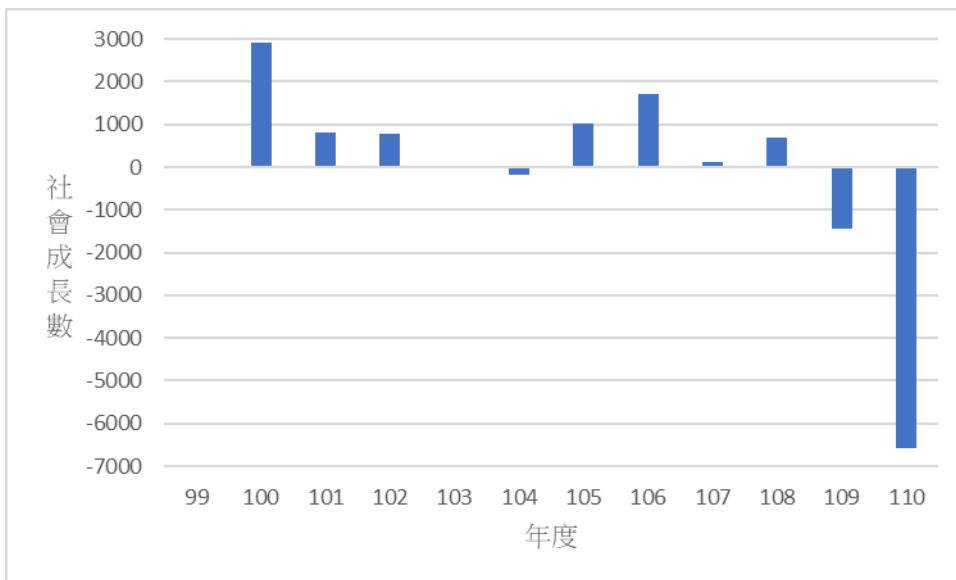


圖 6：臺南市歷年社會成長數

二、戶數

110 年底本市戶數為 709,926 戶，其中單獨生活戶為 237,010 戶，共同生活戶為 472,888 戶，共同事業戶為 28 戶，如表 5 及圖 7。

表 5：臺南市 110 年底戶數統計表

單位：戶、百分比、人

戶別	戶數	戶數比例	人口數		
			計	男	女
總計	709,926	100.00	1,862,059	927,158	934,901
單獨生活戶	237,010	33.39	237,010	121,607	115,403
共同生活戶	472,888	66.61	1,624,472	805,221	819,251
共同事業戶	28	0.00	577	330	247

資料來源：臺南市政府民政局

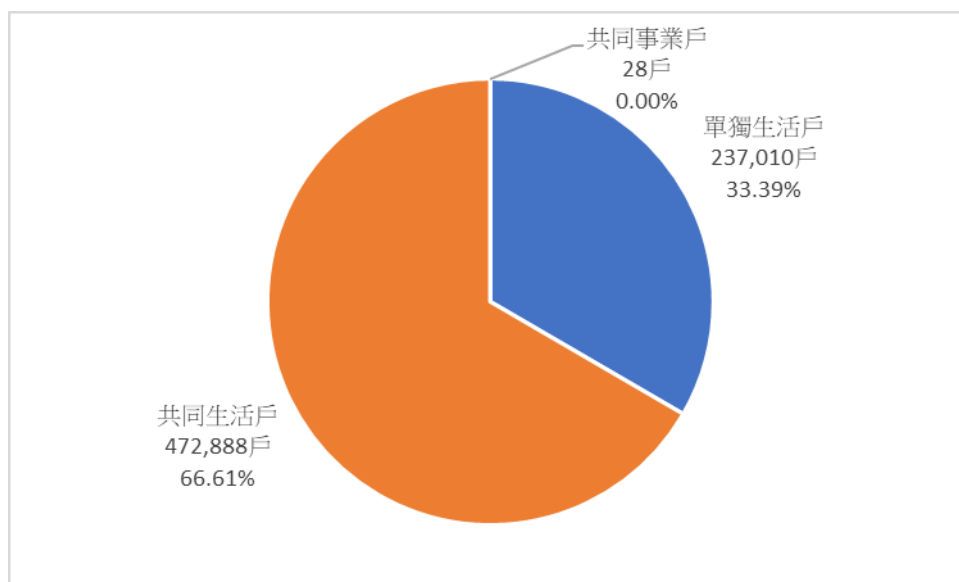


圖 7：臺南市 110 年底戶數及戶數比例

110 年底本市戶數較 109 年底增加 6,362 戶，成長率為增加 9.04 千分比，歷年本市戶成長數，99 年底縣市合併後，均為增加，如表 6、圖 8 及圖 9。

表 6：臺南市歷年戶數統計表

單位：戶、千分比

年度	戶數	戶成長數	戶成長率
99	640,132	8,246	13.05
100	648,283	8,151	12.73
101	656,402	8,119	12.52
102	663,131	6,729	10.25
103	668,013	4,882	7.36
104	672,325	4,312	6.45
105	678,158	5,833	8.68
106	683,814	5,656	8.34
107	689,258	5,444	7.96
108	696,269	7,011	10.17
109	703,564	7,295	10.48
110	709,926	6,362	9.04

資料來源：臺南市政府民政局

單位：戶

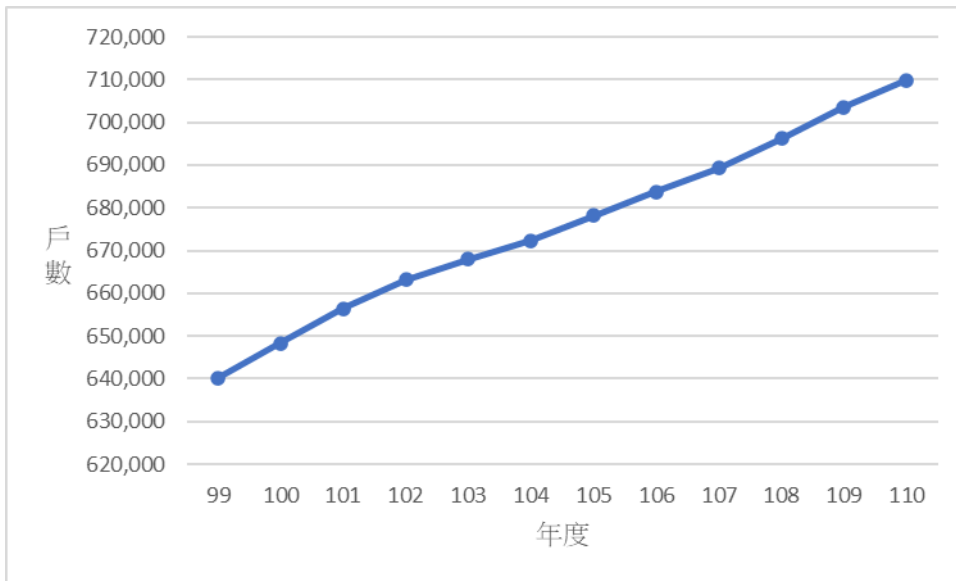


圖 8：臺南市歷年戶數

單位：戶

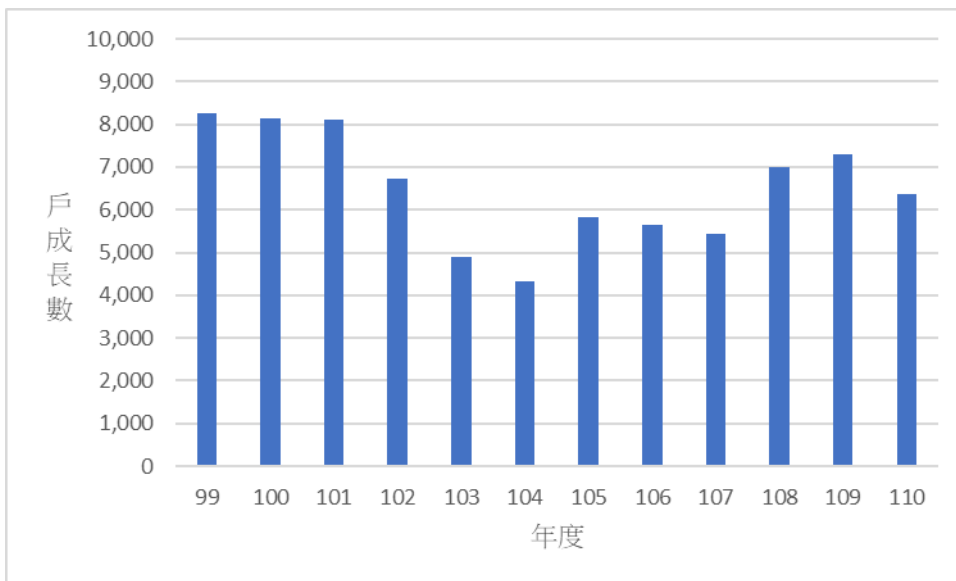


圖 9：臺南市歷年戶成長數

110 年底本市戶數結構，1 人家戶為 237,010 戶，占戶數比例為 33.39%，2 人家戶為 148,493 戶，占戶數比例為 20.92%，3 人家戶為 131,310 戶，占戶數比例為 18.50%，4 人家戶為 105,520 戶，占戶數比例為 14.86%，5 人以上家戶為 87,565 戶，占戶數比例為 12.33%，如表 7 及圖 10。

觀察本市戶數結構，其中 1 人及 2 人家戶合計 385,503 戶，占戶數比例為 54.31% 過半，代表單身與小家庭為本市主要的生活模式。

表 7：臺南市 110 年底戶數結構統計表

單位：戶、百分比

戶別	戶數結構	戶數	戶數比例
總計		709,926	100.00
單獨生活戶	1 人家戶	237,010	33.39
共同生活戶	2 人家戶	148,493	20.92
	3 人家戶	131,310	18.50
	4 人家戶	105,520	14.86
	5 人以上家戶	87,565	12.33
共同事業戶		28	0.00

資料來源：臺南市政府民政局

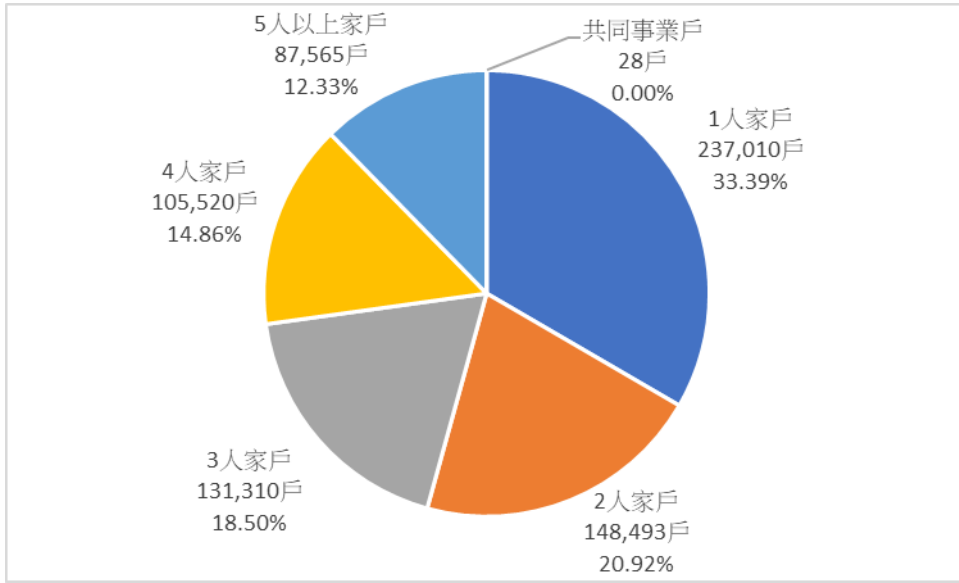


圖 10：臺南市 110 年底戶數結構及戶數比例

三、教育程度

110 年底本市 15 歲以上人口數為 1,643,821 人，其中男性為 813,915 人，女性為 829,906 人。教育程度博士畢業為 7,877 人，其中男性為 5,812 人，女性為 2,065 人，人口數最多為 40 至 44 歲年齡層。教育程度碩士畢業為 93,419 人，其中男性為 57,112 人，女性為 36,307 人，人口數最多為 35 至 39 歲年齡層。教育程度大學畢業為 395,971 人，其中男性為 191,907 人，女性為 204,064 人，人口數最多為 25 至 29 歲年齡層。教育程度專科畢業為 146,027 人，其中男性為 76,280 人，女性為 69,747 人，人口數最多為 45 至 49 歲年齡層。教育程度高中畢業為 492,225 人，其中男性為 258,476 人，女性為 233,749 人，除 20 至 24 歲大學就學年齡外，人口數最多為 50 至 54 歲年齡層。教育程度國中畢業為 264,238 人，其中男性為 139,277 人，女性為 124,961 人，除 15 至 19 歲高中就學年齡外，人口數最多為 55 至 59 歲年齡層。教育程度國小畢業以下為 244,064 人，其中男性為 85,051 人，女性為 159,013 人，人口數最多為 65 至 69 歲年齡層，如表 8。

各教育程度中，人口數最多為高中畢業，最少為博士畢業，男比女多為博士畢業、碩士畢業、專科畢業、高中畢業及國中畢業，女比男多為大學畢業及國小畢業以下。

表 8：臺南市 110 年底 15 歲以上人口教育程度統計表

單位：人

年齡別	性別	總計	博士畢業	碩士畢業	大學畢業
總計	計	1,643,821	7,877	93,419	395,971
	男	813,915	5,812	57,112	191,907
	女	829,906	2,065	36,307	204,064
15 至 19 歲	計	82,541	-	-	-
	男	43,093	-	-	-
	女	39,448	-	-	-
20 至 24 歲	計	108,482	-	813	34,988
	男	56,606	-	461	16,271
	女	51,876	-	352	18,717
25 至 29 歲	計	123,323	38	11,869	75,941
	男	64,006	31	7,360	34,915
	女	59,317	7	4,509	41,026
30 至 34 歲	計	126,984	325	16,473	72,119
	男	66,212	233	10,122	33,906
	女	60,772	92	6,351	38,213
35 至 39 歲	計	144,124	990	17,047	65,247
	男	72,337	718	10,320	29,985
	女	71,787	272	6,727	35,262
40 至 44 歲	計	161,564	1,377	15,550	49,875
	男	80,911	989	9,084	23,745
	女	80,653	388	6,466	26,130
45 至 49 歲	計	141,181	1,214	11,862	31,259
	男	69,294	832	7,017	15,198
	女	71,887	382	4,845	16,061
50 至 54 歲	計	141,147	1,163	8,820	20,537
	男	69,268	779	5,231	10,159
	女	71,879	384	3,589	10,378
55 至 59 歲	計	149,928	1,188	5,481	15,408
	男	73,885	908	3,445	8,100
	女	76,043	280	2,036	7,308
60 至 64 歲	計	142,341	728	2,790	11,502
	男	70,340	574	1,932	6,622
	女	72,001	154	858	4,880

表 8：臺南市 110 年底 15 歲以上人口教育程度統計表（續 1）

單位：人

年齡別	性別	總計	博士畢業	碩士畢業	大學畢業
65 至 69 歲	計	117,920	482	1,454	8,629
	男	57,655	415	1,108	5,451
	女	60,265	67	346	3,178
70 至 74 歲	計	82,426	217	758	5,821
	男	39,135	192	601	3,896
	女	43,291	25	157	1,925
75 至 79 歲	計	45,894	89	280	2,447
	男	20,457	79	235	1,836
	女	25,437	10	45	611
80 至 84 歲	計	39,201	36	139	1,222
	男	16,323	33	120	996
	女	22,878	3	19	226
85 至 89 歲	計	23,812	24	59	579
	男	9,374	24	54	482
	女	14,438	-	5	97
90 至 94 歲	計	10,383	4	20	301
	男	4,082	4	18	264
	女	6,301	-	2	37
95 至 99 歲	計	2,291	2	2	89
	男	841	1	2	75
	女	1,450	1	-	14
100 歲以上	計	279	-	2	7
	男	96	-	2	6
	女	183	-	-	1

表 8：臺南市 110 年底 15 歲以上人口教育程度統計表（續 2）

單位：人

年齡別	性別	專科畢業	高中畢業	國中畢業	國小畢業以下
總計	計	146,027	492,225	264,238	244,064
	男	76,280	258,476	139,277	85,051
	女	69,747	233,749	124,961	159,013
15 至 19 歲	計	-	24,533	51,974	6,034
	男	-	13,241	26,718	3,134
	女	-	11,292	25,256	2,900
20 至 24 歲	計	4,693	61,242	6,451	295
	男	1,877	34,104	3,754	139
	女	2,816	27,138	2,697	156
25 至 29 歲	計	3,474	26,962	4,854	185
	男	2,042	16,594	2,988	76
	女	1,432	10,368	1,866	109
30 至 34 歲	計	3,655	27,658	6,222	532
	男	1,962	16,134	3,639	216
	女	1,693	11,524	2,583	316
35 至 39 歲	計	9,679	37,308	11,971	1,882
	男	4,489	20,009	6,452	364
	女	5,190	17,299	5,519	1,518
40 至 44 歲	計	24,242	52,598	15,381	2,541
	男	10,362	27,466	8,646	619
	女	13,880	25,132	6,735	1,922
45 至 49 歲	計	27,716	48,786	17,927	2,417
	男	12,523	23,243	9,678	803
	女	15,193	25,543	8,249	1,614
50 至 54 歲	計	23,045	56,738	26,977	3,867
	男	11,848	26,492	13,419	1,340
	女	11,197	30,246	13,558	2,527
55 至 59 歲	計	18,171	55,733	41,679	12,268
	男	10,619	26,108	21,184	3,521
	女	7,552	29,625	20,495	8,747
60 至 64 歲	計	12,837	44,967	40,259	29,258
	男	8,208	22,821	21,280	8,903
	女	4,629	22,146	18,979	20,355

表 8：臺南市 110 年底 15 歲以上人口教育程度統計表（續 3 完）

單位：人

年齡別	性別	專科畢業	高中畢業	國中畢業	國小畢業以下
65 至 69 歲	計	9,742	29,254	19,151	49,208
	男	6,553	15,645	10,185	18,298
	女	3,189	13,609	8,966	30,910
70 至 74 歲	計	5,265	14,318	10,185	45,862
	男	3,474	8,443	5,447	17,082
	女	1,791	5,875	4,738	28,780
75 至 79 歲	計	1,728	6,055	4,958	30,337
	男	1,090	3,899	2,621	10,697
	女	638	2,156	2,337	19,640
80 至 84 歲	計	956	3,419	3,222	30,207
	男	619	2,440	1,609	10,506
	女	337	979	1,613	19,701
85 至 89 歲	計	494	1,580	1,874	19,202
	男	352	1,101	955	6,406
	女	142	479	919	12,796
90 至 94 歲	計	251	839	965	8,003
	男	197	587	588	2,424
	女	54	252	377	5,579
95 至 99 歲	計	71	217	168	1,742
	男	59	138	104	462
	女	12	79	64	1,280
100 歲以上	計	8	18	20	224
	男	6	11	10	61
	女	2	7	10	163

資料來源：臺南市政府民政局

109 年底本市教育程度博士畢業為 7,877 人，占 15 歲以上人口比例為 0.48%，教育程度碩士畢業為 93,419 人，占 15 歲以上人口比例為 5.68%，教育程度大學畢業為 395,971 人，占 15 歲以上人口比例為 24.09%，教育程度專科畢業為 146,027 人，占 15 歲以上人口比例為 8.88%，教育程度高中畢業為 492,225 人，占 15 歲以上人口比例為 29.94%，教育程度國中畢業為 264,238 人，占 15 歲以上人口比例為 16.07%，教育程度國小畢業以下為 244,064 人，占 15 歲以上人口比例為 14.85%，如表 9 及圖 11。

表 9：臺南市 110 年底 15 歲以上人口教育程度比例統計表

單位：人、百分比

教育程度	人口數	人口比例
總計	1,643,821	100.00
博士畢業	7,877	0.48
碩士畢業	93,419	5.68
大學畢業	395,971	24.09
專科畢業	146,027	8.88
高中畢業	492,225	29.94
國中畢業	264,238	16.07
國小畢業以下	244,064	14.85

資料來源：臺南市政府民政局

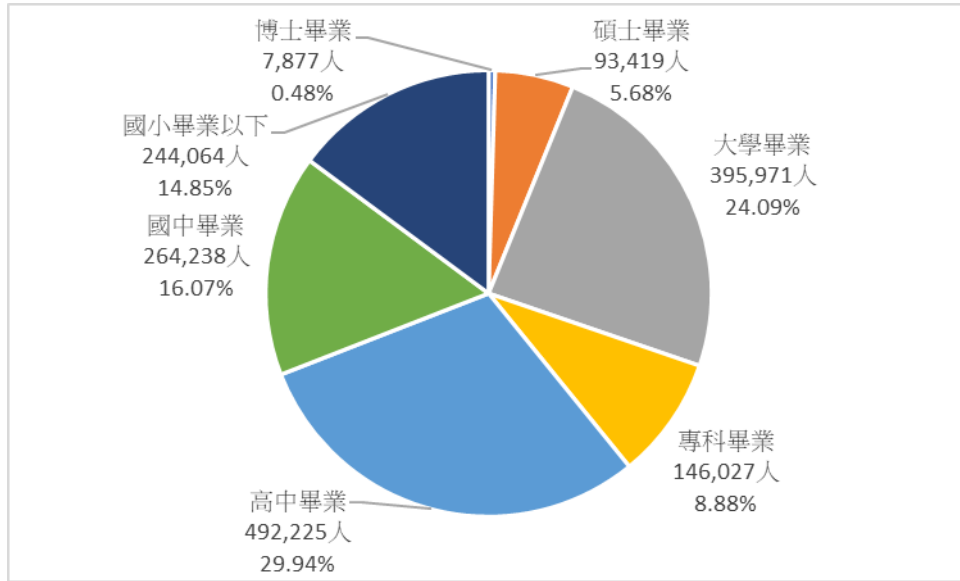


圖 11：臺南市 109 年底 15 歲以上人口教育程度人口數及人口比例

110 年底本市各教育程度較 109 年底，人口數增加為碩士畢業、大學畢業，人口數減少為博士畢業、專科畢業、高中畢業、國中畢業、國小畢業以下，如表 10 及圖 12。

觀察歷年本市各教育程度，雖然 110 年博士畢業人口數減少，但大學畢業以上總人口數仍為增加，代表本市高等教育程度逐漸提升。

表 10：臺南市歷年 15 歲以上人口教育程度統計表

單位：人

年度	總計	博士畢業	碩士畢業	大學畢業
99	1,061,485	299,659
100	1,612,494	320,130
101	1,623,818	340,735
102	1,630,107	361,090
103	1,636,613	6,229	66,545	307,842
104	1,644,921	6,613	70,881	321,958
105	1,649,462	6,925	75,262	336,190
106	1,652,831	7,257	79,388	349,876
107	1,653,327	7,466	83,353	362,774
108	1,653,410	7,687	87,515	375,943
109	1,651,433	7,906	91,130	386,641
110	1,643,821	7,877	93,419	395,971

註：99 至 102 年僅統計教育程度為大學畢業以上之人口數，未區分博士畢業及碩士畢業。

表 10：臺南市歷年 15 歲以上人口教育程度統計表（續 1 完）

單位：人

年度	專科畢業	高中畢業	國中畢業	國小畢業以下
99	149,585	493,338	308,471	350,432
100	149,385	495,393	306,199	341,387
101	149,502	497,025	304,205	332,351
102	149,195	498,846	300,091	320,885
103	149,052	500,653	294,595	311,697
104	148,906	501,602	291,026	303,935
105	148,624	501,378	288,765	292,318
106	148,400	500,365	284,646	282,899
107	148,108	499,869	278,463	273,294
108	147,769	498,375	272,705	263,416
109	147,297	495,920	268,537	254,002
110	146,027	492,225	264,238	244,064

資料來源：臺南市政府民政局

單位：人

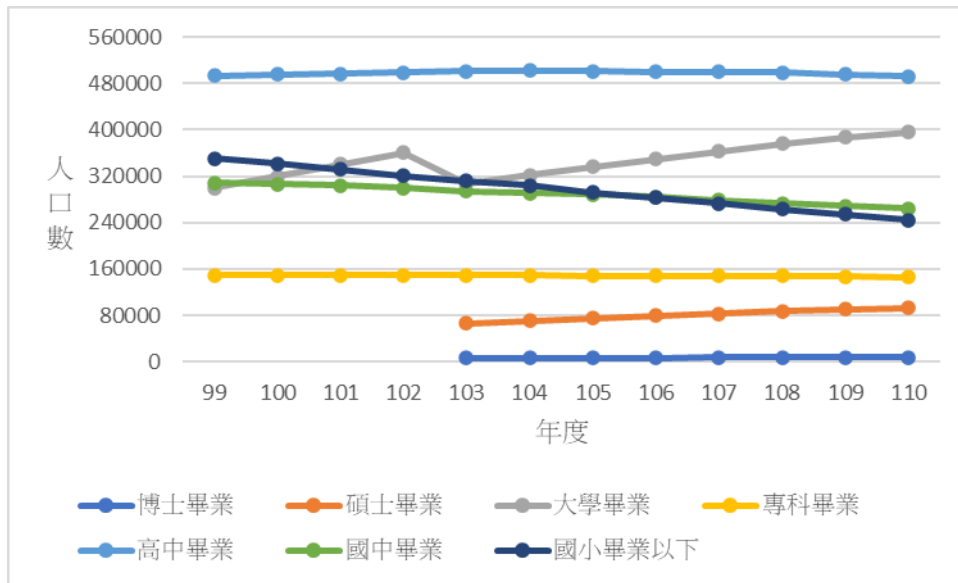


圖 12：臺南市歷年 15 歲以上人口教育程度

四、婚姻狀況（含同性婚姻）

110 年底本市人口數為 1,862,059 人，其中男性為 927,158 人，女性為 934,901 人。婚姻狀況未婚為 776,779 人，其中男性為 419,727 人，女性為 357,052 人，除未滿 15 歲無法結婚外，人口數最多為 20 至 24 歲年齡層。婚姻狀況有偶為 816,057 人，其中男性為 412,367 人，女性為 403,690 人，人口數最多為 55 至 59 歲年齡層。婚姻狀況離婚為 148,253 人，其中男性為 70,808 人，女性為 77,445 人，人口數最多為 55 至 59 歲年齡層。婚姻狀況喪偶為 120,970 人，其中男性為 24,256 人，女性為 96,714 人，人口數最多為 70 至 74 歲年齡層，如表 11。

各婚姻狀況中，人口數最多為有偶，最少為喪偶，男比女多為未婚及有偶，女比男多為離婚及喪偶。

表 11：臺南市 110 年底婚姻狀況統計表（含同性婚姻）

單位：人

年齡別	性別	總計	未婚	有偶	離婚	喪偶
總計	計	1,862,059	776,779	816,057	148,253	120,970
	男	927,158	419,727	412,367	70,808	24,256
	女	934,901	357,052	403,690	77,445	96,714
未滿 15 歲	計	218,238	218,238	-	-	-
	男	113,243	113,243	-	-	-
	女	104,995	104,995	-	-	-
15 至 19 歲	計	82,541	82,423	103	15	-
	男	43,093	43,067	21	5	-
	女	39,448	39,356	82	10	-
20 至 24 歲	計	108,482	105,145	2,707	621	9
	男	56,606	55,500	899	205	2
	女	51,876	49,645	1,808	416	7
25 至 29 歲	計	123,323	104,957	15,961	2,377	28
	男	64,006	56,681	6,392	930	3
	女	59,317	48,276	9,569	1,447	25
30 至 34 歲	計	126,984	76,534	45,036	5,316	98
	男	66,212	44,238	19,641	2,318	15
	女	60,772	32,296	25,395	2,998	83
35 至 39 歲	計	144,124	54,782	77,843	11,029	470
	男	72,337	32,484	35,326	4,468	59
	女	71,787	22,298	42,517	6,561	411
40 至 44 歲	計	161,564	45,628	96,304	18,444	1,188
	男	80,911	26,510	45,837	8,403	161
	女	80,653	19,118	50,467	10,041	1,027
45 至 49 歲	計	141,181	29,834	88,864	20,398	2,085
	男	69,294	16,276	43,096	9,623	299
	女	71,887	13,558	45,768	10,775	1,786
50 至 54 歲	計	141,147	21,877	92,727	22,602	3,941
	男	69,268	11,852	45,654	11,134	628
	女	71,879	10,025	47,073	11,468	3,313
55 至 59 歲	計	149,928	16,027	102,523	23,856	7,522
	男	73,885	8,956	51,631	12,025	1,273
	女	76,043	7,071	50,892	11,831	6,249

表 11：臺南市 110 年底婚姻狀況統計表（含同性婚姻）（續 1 完）

單位：人

年齡別	性別	總計	未婚	有偶	離婚	喪偶
60 至 64 歲	計	142,341	10,348	99,873	20,139	11,981
	男	70,340	5,799	52,477	9,900	2,164
	女	72,001	4,549	47,396	10,239	9,817
65 至 69 歲	計	117,920	5,773	82,378	13,368	16,401
	男	57,655	2,976	45,121	6,608	2,950
	女	60,265	2,797	37,257	6,760	13,451
70 至 74 歲	計	82,426	2,754	54,681	6,448	18,543
	男	39,135	1,204	31,350	3,319	3,262
	女	43,291	1,550	23,331	3,129	15,281
75 至 79 歲	計	45,894	1,090	27,047	2,106	15,651
	男	20,457	442	15,960	1,099	2,956
	女	25,437	648	11,087	1,007	12,695
80 至 84 歲	計	39,201	738	19,021	977	18,465
	男	16,323	265	11,437	477	4,144
	女	22,878	473	7,584	500	14,321
85 至 89 歲	計	23,812	356	8,253	361	14,842
	男	9,374	99	5,364	168	3,743
	女	14,438	257	2,889	193	11,099
90 至 94 歲	計	10,383	202	2,343	157	7,681
	男	4,082	94	1,807	100	2,081
	女	6,301	108	536	57	5,600
95 至 99 歲	計	2,291	59	360	36	1,836
	男	841	30	323	23	465
	女	1,450	29	37	13	1,371
100 歲以上	計	279	14	33	3	229
	男	96	11	31	3	51
	女	183	3	2	-	178

資料來源：臺南市政府民政局

110 年底本市婚姻狀況未婚為 776,779 人，占人口比例為 41.72%，婚姻狀況有偶為 816,057 人，占人口比例為 43.83%，婚姻狀況離婚為 148,253 人，占人口比例為 7.96%，婚姻狀況喪偶為 120,970 人，占人口比例為 6.50%，如表 12 及圖 13。

表 12：臺南市 110 年底婚姻狀況比例統計表（含同性婚姻）

單位：人、百分比

婚姻狀況	人口數	人口比例
總計	1,862,059	100.00
未婚	776,779	41.72
有偶	816,057	43.83
離婚	148,253	7.96
喪偶	120,970	6.50

資料來源：臺南市政府民政局

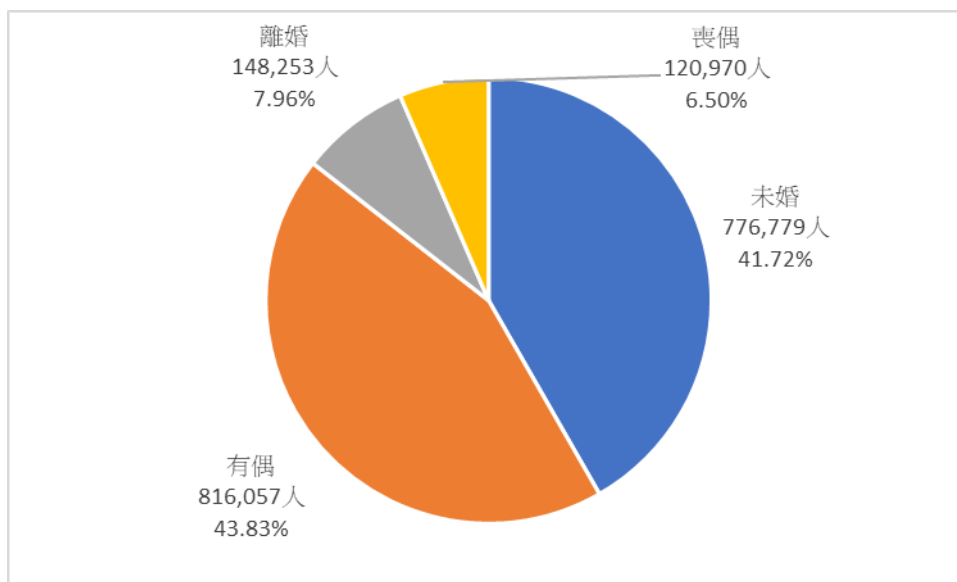


圖 13：臺南市 110 年底婚姻狀況人口數及人口比例（含同性婚姻）

110 年底本市各婚姻狀況較 109 年底，人口數增加為離婚及喪偶，人口數減少為未婚及有偶，如表 13 及圖 14。

觀察歷年本市婚姻狀況，因婚姻觀念開放，離婚人口數均為增加。

表 13：臺南市歷年婚姻狀況統計表（含同性婚姻）

單位：人

年度	總計	未婚	有偶	離婚	喪偶
99	1,873,794	829,087	827,482	110,396	106,829
100	1,876,960	823,036	830,485	114,795	108,644
101	1,881,645	822,103	829,882	119,205	110,455
102	1,883,208	817,500	830,582	123,061	112,065
103	1,884,284	813,221	831,290	126,271	113,502
104	1,885,541	809,144	832,274	129,281	114,842
105	1,886,033	804,955	831,891	133,020	116,167
106	1,886,522	802,289	830,471	136,363	117,399
107	1,883,831	797,643	828,141	139,580	118,467
108	1,880,906	792,286	826,439	142,913	119,268
109	1,874,917	786,110	822,478	146,086	120,243
110	1,862,059	776,779	816,057	148,253	120,970

資料來源：臺南市政府民政局

單位：人

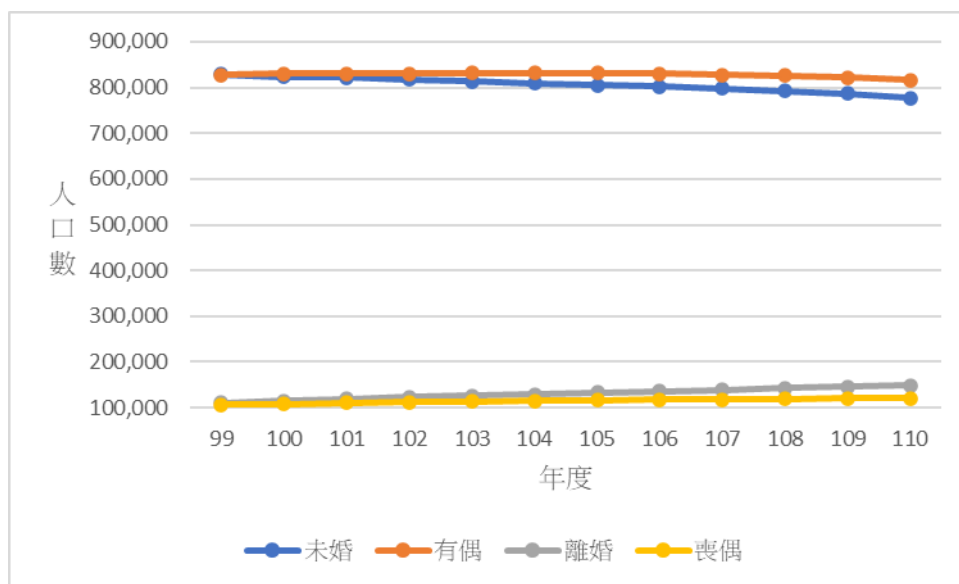


圖 14：臺南市歷年婚姻狀況人口數（含同性婚姻）

五、原住民

110 年底本市原住民人口數為 8,649 人，其中男性為 3,643 人，女性為 5,006 人，平地原住民為 3,916 人，其中男性為 1,663 人，占原住民人口比例為 19.23%，女性為 2,253 人，占原住民人口比例為 26.05%，山地原住民為 4,733 人，其中男性為 1,980 人，占原住民人口比例為 22.89%，女性為 2,753 人，占原住民人口比例為 31.83%，均為女比男多，如表 14 及圖 15。

表 14：臺南市 110 年底原住民人口數統計表

單位：人、百分比

年齡別	性別	總計	占原住民人口比例	平地原住民	平地原住民占原住民人口比例	山地原住民	山地原住民占原住民人口比例
總計	計	8,649	100.00	3,916	45.28	4,733	54.72
	男	3,643	42.12	1,663	19.23	1,980	22.89
	女	5,006	57.88	2,253	26.05	2,753	31.83
0 至 4 歲	計	594	6.87	260	3.01	334	3.86
	男	290	3.35	128	1.48	162	1.87
	女	304	3.51	132	1.53	172	1.99
5 至 9 歲	計	772	8.93	353	4.08	419	4.84
	男	381	4.41	173	2.00	208	2.40
	女	391	4.52	180	2.08	211	2.44
10 至 14 歲	計	694	8.02	306	3.54	388	4.49
	男	362	4.19	165	1.91	197	2.28
	女	332	3.84	141	1.63	191	2.21
15 至 19 歲	計	684	7.91	288	3.33	396	4.58
	男	353	4.08	151	1.75	202	2.34
	女	331	3.83	137	1.58	194	2.24
20 至 24 歲	計	793	9.17	307	3.55	486	5.62
	男	387	4.47	145	1.68	242	2.80
	女	406	4.69	162	1.87	244	2.82

表 14：臺南市 110 年底原住民人口數統計表（續 1）

年齡別	性別	總計	占原住民人口比例	平地原住民	平地原住民占原住民人口比例	山地原住民	山地原住民占原住民人口比例
25 至 29 歲	計	834	9.64	357	4.13	477	5.52
	男	382	4.42	155	1.79	227	2.62
	女	452	5.23	202	2.34	250	2.89
30 至 34 歲	計	671	7.76	323	3.73	348	4.02
	男	288	3.33	135	1.56	153	1.77
	女	383	4.43	188	2.17	195	2.25
35 至 39 歲	計	678	7.84	315	3.64	363	4.20
	男	283	3.27	140	1.62	143	1.65
	女	395	4.57	175	2.02	220	2.54
40 至 44 歲	計	696	8.05	335	3.87	361	4.17
	男	269	3.11	140	1.62	129	1.49
	女	427	4.94	195	2.25	232	2.68
45 至 49 歲	計	545	6.30	254	2.94	291	3.36
	男	181	2.09	78	0.90	103	1.19
	女	364	4.21	176	2.03	188	2.17
50 至 54 歲	計	460	5.32	192	2.22	268	3.10
	男	151	1.75	70	0.81	81	0.94
	女	309	3.57	122	1.41	187	2.16
55 至 59 歲	計	421	4.87	201	2.32	220	2.54
	男	130	1.50	65	0.75	65	0.75
	女	291	3.36	136	1.57	155	1.79
60 至 64 歲	計	370	4.28	194	2.24	176	2.03
	男	103	1.19	64	0.74	39	0.45
	女	267	3.09	130	1.50	137	1.58
65 至 69 歲	計	239	2.76	140	1.62	99	1.14
	男	55	0.64	37	0.43	18	0.21
	女	184	2.13	103	1.19	81	0.94
70 至 74 歲	計	110	1.27	47	0.54	63	0.73
	男	17	0.20	8	0.09	9	0.10
	女	93	1.08	39	0.45	54	0.62

表 14：臺南市 110 年底原住民人口數統計表（續 2 完）

年齡別	性別	總計	占原住民人口比例	平地原住民	平地原住民占原住民人口比例	山地原住民	山地原住民占原住民人口比例
75 至 79 歲	計	51	0.59	25	0.29	26	0.30
	男	9	0.10	7	0.08	2	0.02
	女	42	0.49	18	0.21	24	0.28
80 至 84 歲	計	25	0.29	12	0.14	13	0.15
	男	1	0.01	1	0.01	-	-
	女	24	0.28	11	0.13	13	0.15
85 至 89 歲	計	7	0.08	4	0.05	3	0.03
	男	-	-	-	-	-	-
	女	7	0.08	4	0.05	3	0.03
90 至 94 歲	計	3	0.03	1	0.01	2	0.02
	男	-	-	-	-	-	-
	女	3	0.03	1	0.01	2	0.02
95 至 99 歲	計	2	0.02	2	0.02	-	-
	男	1	0.01	1	0.01	-	-
	女	1	0.01	1	0.01	-	-
100 歲以上	計	-	-	-	-	-	-
	男	-	-	-	-	-	-
	女	-	-	-	-	-	-

資料來源：臺南市政府民政局

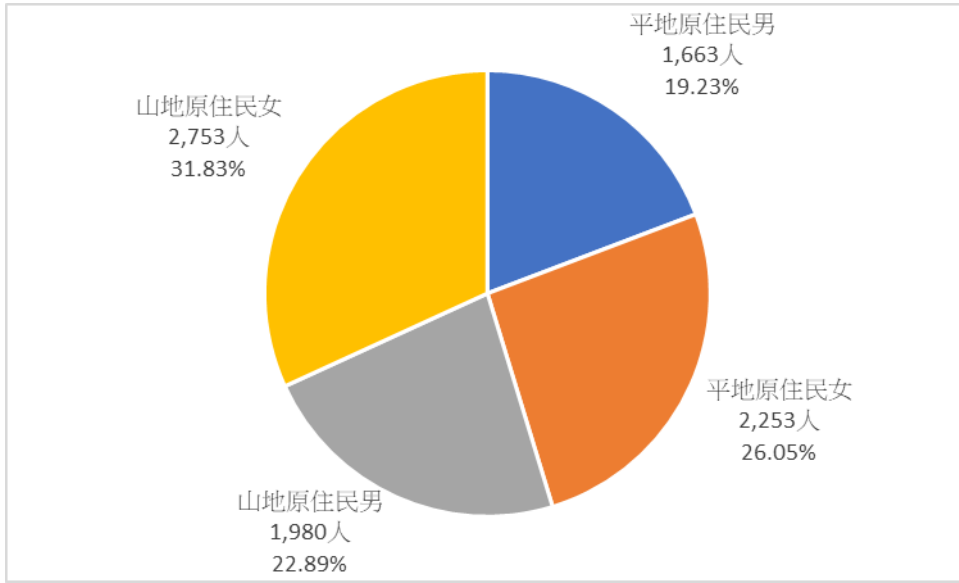


圖 15：臺南市 110 年底原住民人口數及人口比例

110 年底本市原住民人口數較 109 年底增加 243 人，其中平地原住民增加 147 人，山地原住民增加 96 人，如表 15、圖 16 及圖 17。

觀察歷年本市原住民人口成長數，均為增加，代表本市越來越多人願意認同自己的原住民身分及文化，願意申請登記成為原住民。

表 15：臺南市歷年原住民人口數統計表

單位：人

年度	總計	平地原住民	山地原住民	原住民人口成長數
99	5,828	2,650	3,178	297
100	6,113	2,744	3,369	285
101	6,424	2,883	3,541	311
102	6,749	3,002	3,747	325
103	6,957	3,116	3,841	208
104	7,253	3,236	4,017	296
105	7,525	3,327	4,198	272
106	7,738	3,454	4,284	213
107	7,938	3,549	4,389	200
108	8,201	3,681	4,520	263
109	8,406	3,769	4,637	205
110	8,649	3,916	4,733	243

資料來源：臺南市政府民政局

單位：人

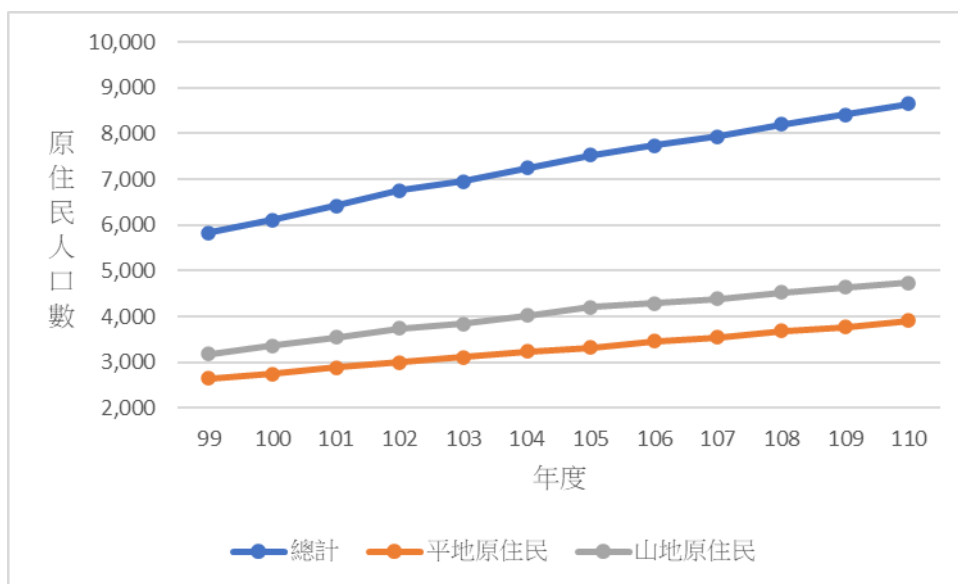


圖 16：臺南市歷年原住民人口數

單位：人

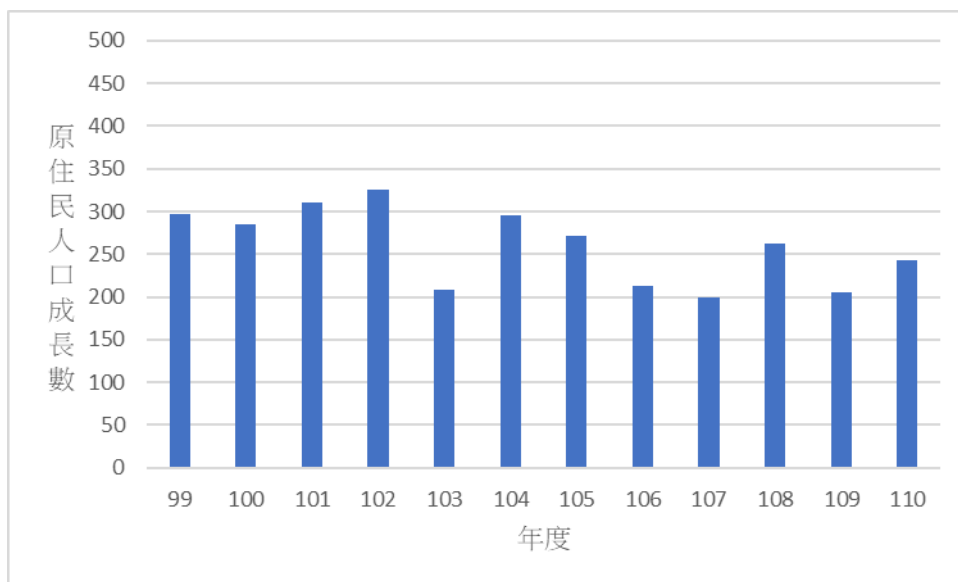


圖 17：臺南市歷年原住民人口成長數

110 年底本市原住民戶數為 3,235 戶，單獨生活戶為 624 戶，其中平地原住民單獨生活戶為 312 戶，占原住民戶比例為 9.64%，山地原住民單獨生活戶為 312 戶，占原住民戶比例為 9.64%，共同生活戶為 2,611 戶，其中平地原住民共同生活戶為 1,186 戶，占原住民戶比例為 36.66%，山地原住民共同生活戶為 1,425 戶，占原住民戶比例為 44.05%，無共同事業戶，如表 16 及圖 18。

表 16：臺南市 110 年底原住民戶數統計表

單位：戶、百分比

戶別	戶數	戶數比例	平地原住民戶數	平地原住民戶占總戶數比例	山地原住民戶數	山地原住民戶占總戶數比例
總計	3,235	100.00	1,498	46.31	1,737	53.69
單獨生活戶	624	19.29	312	9.64	312	9.64
共同生活戶	2,611	80.71	1,186	36.66	1,425	44.05
共同事業戶	-	-	-	-	-	-

資料來源：臺南市政府民政局

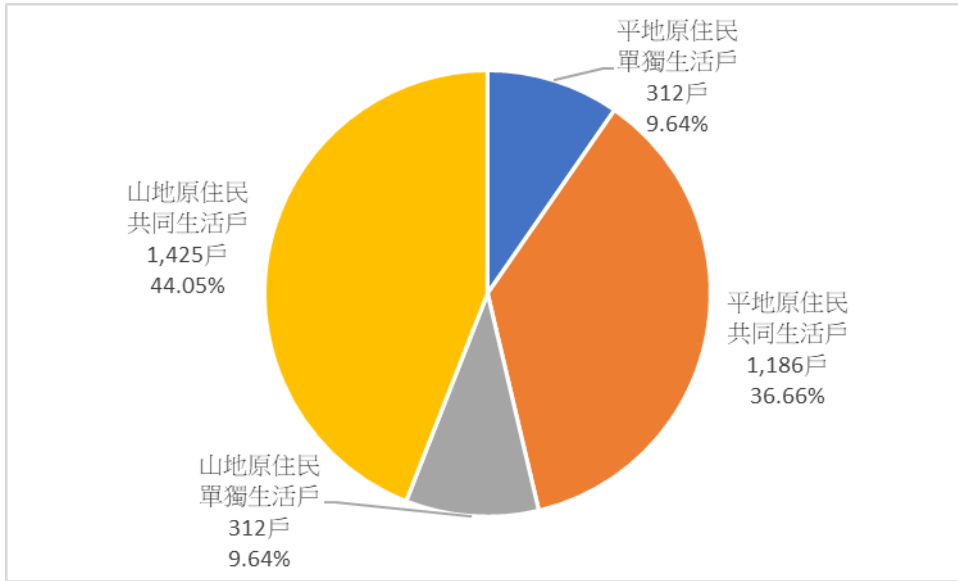


圖 18：臺南市 110 年底原住民戶數及戶數比例

110 年底本市原住民戶數較 109 年底增加 135 戶，其中平地原住民戶增加 67 戶，山地原住民戶增加 68 戶，歷年本市原住民戶成長數，均為增加，如表 17、圖 19 及圖 20。

表 17：臺南市歷年原住民戶數統計表

單位：戶、千分比

年度	總計	平地原住民戶	山地原住民戶	原住民戶成長數	原住民戶成長率
99	1,802	819	983	100	58.75
100	1,917	863	1,054	115	63.82
101	2,023	919	1,104	106	55.29
102	2,100	939	1,161	77	38.06
103	2,519	1,171	1,348	419	199.52
104	2,614	1,205	1,409	95	37.71
105	2,695	1,239	1,456	81	30.99
106	2,794	1,287	1,507	99	36.73
107	2,866	1,321	1,545	72	25.77
108	2,972	1,368	1,604	106	36.99
109	3,100	1,431	1,669	128	43.07
110	3,235	1,498	1,737	135	43.55

資料來源：臺南市政府民政局

單位：戶

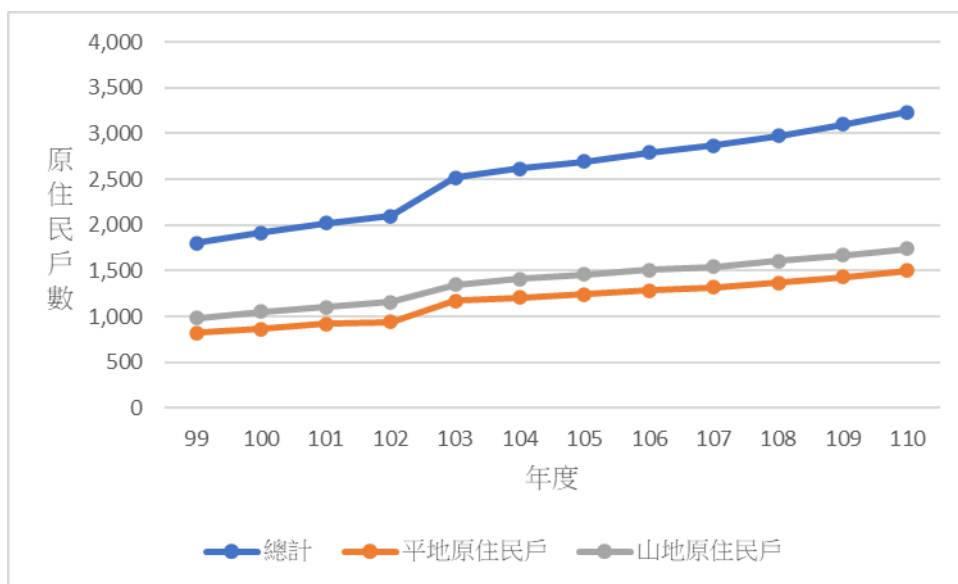


圖 19：臺南市歷年原住民戶數

單位：戶

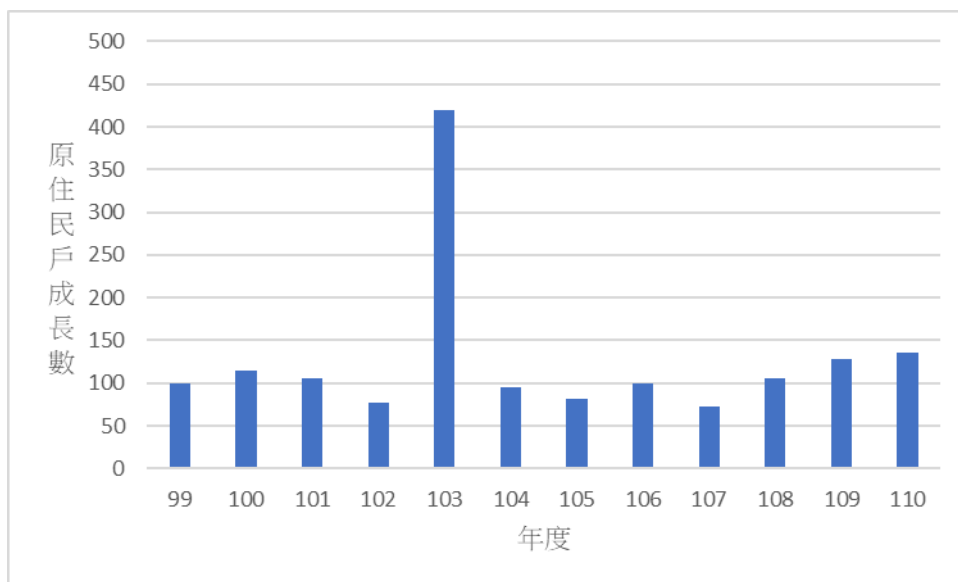


圖 20：臺南市歷年原住民戶成長數

參、結語

人口資料是構成國家的基本要素之一，透過即時數據、結構、分布情形，可供經濟、社會、文化發展上參考，實為一切發展之基礎。在教育資源分布、公共設施配置、人力資源分配、醫療設施的建立及警政、消防人力配置等，也有相當助益。

政府為順應施政業務措施，已強化各項統計業務，提升統計資訊精緻度與時俱進，多方革興，提供多元統計資訊服務，並在相關單位逐步完成各類資料建置與發布後，同時進入充分運用資料階段，將發揮資料互通、共享與多目標加值應用效益，可協助國家社會的穩定發展。