

# 統計應用分析報告

## 臺南市 111 年人口結構狀況分析暨 性別分析

臺南市政府民政局

112 年 8 月

## 摘 要

臺南市於縣市合併升格之 99 年底為 1,873,794 人，之後人口數持續增加，至 106 年達到最高峰為 1,886,522 人，但受少子化及人口老化日益嚴重的趨勢下，自 105 年開始，出生數低於死亡數，且 107 年開始，人口數呈現負成長，至 111 年底人口數為 1,852,997 人。

在戶數方面，歷年戶數持續增加，自縣市合併升格之 99 年底為 640,132 戶，至 111 年底為 716,543 戶，且單獨生活戶即 1 人家戶與 2 人家戶之戶數分別為 244,222 戶、151,741 戶，比例分別為 34.08%、21.18%，兩者相加即已過半，顯示單身與小家庭為本市主要的生活模式。

在教育程度方面，111 年底博士畢業、碩士畢業、大學畢業人口數分別為 8,027 人、97,141 人、406,738 人，較 110 年底為增加，且歷年學歷為大學畢業以上總人口數持續增加，顯示本市教育程度逐漸提升。

在婚姻狀況方面，111 年底 15 歲以上未婚及有偶人口數持續減少，分別為 555,406 人及 811,688 人，111 年底離婚及喪偶人口數持續增加，分別為 150,771 人及 121,665 人，因婚姻觀念開放，歷年婚姻狀況離婚人口數均為增加。

最後在原住民方面，歷年原住民人口數及戶數持續增加，至 111

年底本市原住民人口數及戶數為 8,854 人及 3,341 戶，顯示本市越來越多人願意認同自己的原住民身分及文化。

# 目 錄

壹、前言 .....	1
一、動機及目的 .....	1
二、分析範圍 .....	1
貳、人口結構狀況分析 .....	2
一、人口數.....	2
二、戶數.....	9
三、教育程度 .....	14
四、婚姻狀況 .....	23
五、原住民 .....	29
參、結語 .....	39

# 臺南市 111 年人口結構狀況分析

## 壹、前言

### 一、動機及目的

在現今人類平均壽命持續延長下，人口結構老化已是各地區普遍現象，而少子化及人口老化的社會，所衍生之勞動力缺乏、安養照顧服務等所造成的衝擊，間接將影響國民教育、醫療、勞動生產力等，及在政治、社會、經濟各層面的影響，實不容忽視，極需預謀因應對策，尋求新的研發課題。

透過相關的動態與靜態統計分析，以利人口政策規劃，為研究的動機與目的。

### 二、分析範圍

以本市 111 年底人口現況，按人口數、戶數、教育程度、婚姻狀況、原住民等統計資料及歷年各項數據，再以性別、比例、成長數、成長率等細項之呈現為分析範圍。

## 貳、人口結構狀況分析

### 一、人口數

111 年底本市人口數為 1,852,997 人，其中男性人口數為 921,168 人，女性人口數為 931,829 人，女比男多，如表 1。

表 1：臺南市 111 年底人口數統計表

單位：人、百分比

年齡	人口數	占總人口比例	男性人口數	男性占總人口比例	女性人口數	女性占總人口比例
總計	1,852,997	100.00	921,168	49.71	931,829	50.29
0 至 4 歲	58,034	3.13	30,184	1.63	27,850	1.50
5 至 9 歲	78,981	4.26	40,803	2.20	38,178	2.06
10 至 14 歲	76,452	4.13	39,685	2.14	36,767	1.98
15 至 19 歲	79,678	4.30	41,611	2.25	38,067	2.05
20 至 24 歲	101,673	5.49	53,037	2.86	48,636	2.62
25 至 29 歲	123,322	6.66	64,083	3.46	59,239	3.20
30 至 34 歲	126,025	6.80	65,880	3.56	60,145	3.25
35 至 39 歲	136,421	7.36	68,899	3.72	67,522	3.64
40 至 44 歲	163,055	8.80	81,377	4.39	81,678	4.41
45 至 49 歲	144,748	7.81	71,303	3.85	73,445	3.96
50 至 54 歲	139,440	7.53	68,059	3.67	71,381	3.85
55 至 59 歲	146,204	7.89	71,769	3.87	74,435	4.02
60 至 64 歲	144,819	7.82	70,991	3.83	73,828	3.98
65 至 69 歲	121,296	6.55	59,249	3.20	62,047	3.35
70 至 74 歲	89,576	4.83	42,664	2.30	46,912	2.53
75 至 79 歲	47,228	2.55	21,073	1.14	26,155	1.41
80 至 84 歲	39,033	2.11	16,278	0.88	22,755	1.23
85 至 89 歲	23,997	1.30	9,252	0.50	14,745	0.80
90 至 94 歲	10,341	0.56	3,993	0.22	6,348	0.34
95 至 99 歲	2,389	0.13	886	0.05	1,503	0.08
100 歲以上	285	0.02	92	0.00	193	0.01

資料來源：臺南市政府民政局

111 年底本市人口數較 110 年底減少 9,062 人，成長率為減少 4.87 千分比，歷年本市人口數，縣市合併當年之 99 年底為 1,873,794 人，持續增加至 106 年為最高峰達 1,886,522 人，107 年開始減少，至 111 年底為 1,852,997 人，如表 2、圖 1 及圖 2。

表 2：臺南市歷年人口數統計表

單位：人、千分比

年度	人口數	男	女	人口成長數	人口成長率
99	1,873,794	944,044	929,750	-1,612	-0.86
100	1,876,960	943,899	933,061	3,166	1.69
101	1,881,645	945,004	936,641	4,685	2.50
102	1,883,208	944,555	938,653	1,563	0.83
103	1,884,284	944,069	940,215	1,076	0.57
104	1,885,541	943,804	941,737	1,257	0.67
105	1,886,033	943,082	942,951	492	0.26
106	1,886,522	942,278	944,244	489	0.26
107	1,883,831	939,967	943,864	-2,691	-1.43
108	1,880,906	937,342	943,564	-2,925	-1.55
109	1,874,917	933,869	941,048	-5,989	-3.18
110	1,862,059	927,158	934,901	-12,858	-6.86
111	1,852,997	921,168	931,829	-9,062	-4.87

資料來源：臺南市政府民政局

單位：人

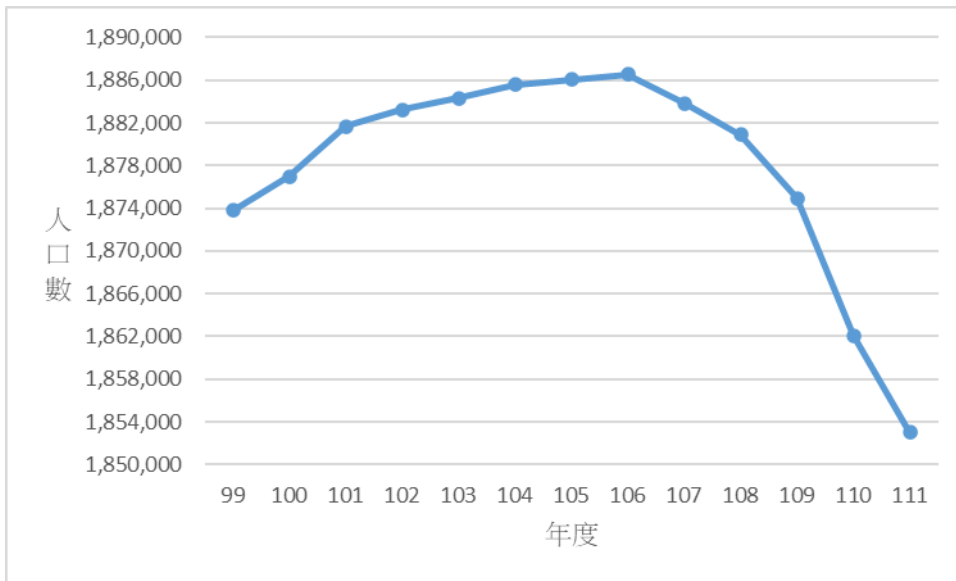


圖 1：臺南市歷年人口數

單位：人

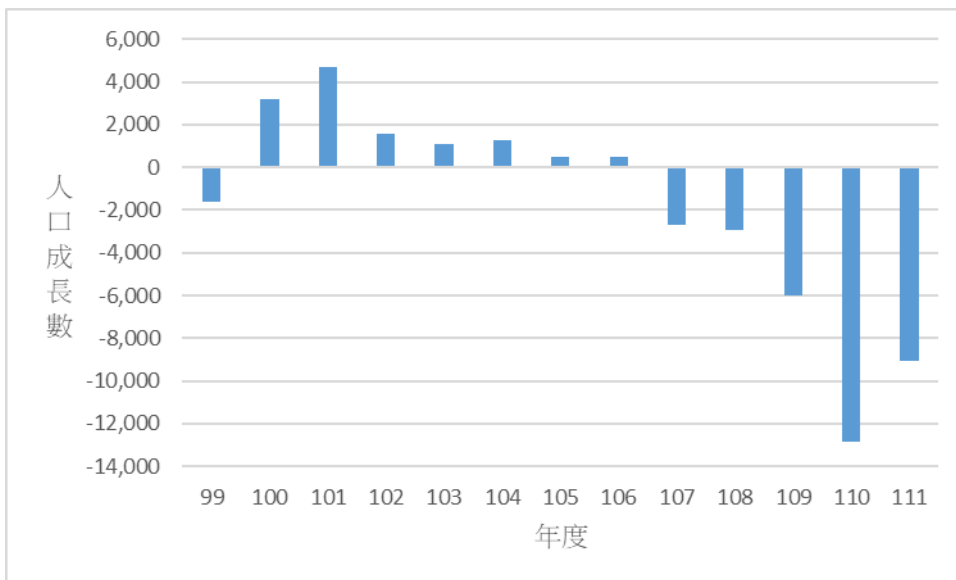


圖 2：臺南市歷年人口成長數



人口成長數可再分為自然成長數及社會成長數，在自然成長數方面，111年本市自然成長數為減少8,994人，其中出生數為8,914人，死亡數為17,908人，歷年本市自然成長數，99年底縣市合併後，至104年均為增加，105年開始轉為減少，如表3、圖3及圖4。

觀察歷年出生數及死亡數，因少子化造成出生數減少及人口老化造成死亡數增加，是自然成長數由正轉負的原因。

**表 3：臺南市歷年自然成長統計表**

單位：人、千分比

年度	出生	死亡	自然成長數	自然成長率
99	11,612	13,206	-1,594	-0.85
100	14,208	13,941	267	0.14
101	17,752	13,871	3,881	2.07
102	14,788	14,021	767	0.41
103	15,426	14,390	1,036	0.55
104	15,769	14,331	1,438	0.76
105	14,698	15,234	-536	-0.28
106	13,773	14,996	-1,223	-0.65
107	12,379	15,195	-2,816	-1.49
108	11,841	15,470	-3,629	-1.93
109	10,783	15,327	-4,544	-2.42
110	9,634	15,919	-6,285	-3.35
111	8,914	17,908	-8,994	-4.83

資料來源：臺南市政府民政局

單位：人

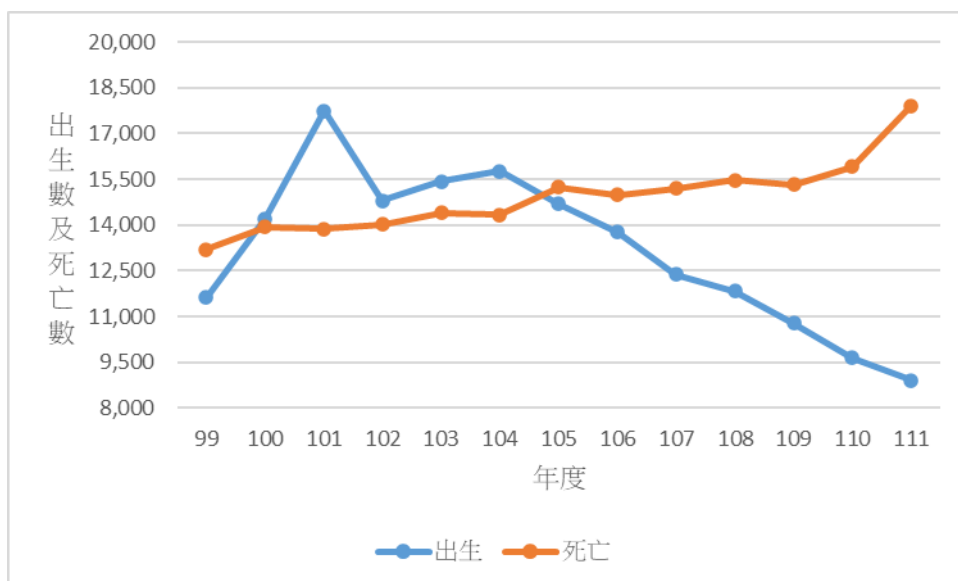


圖 3：臺南市歷年出生數及死亡數

單位：人

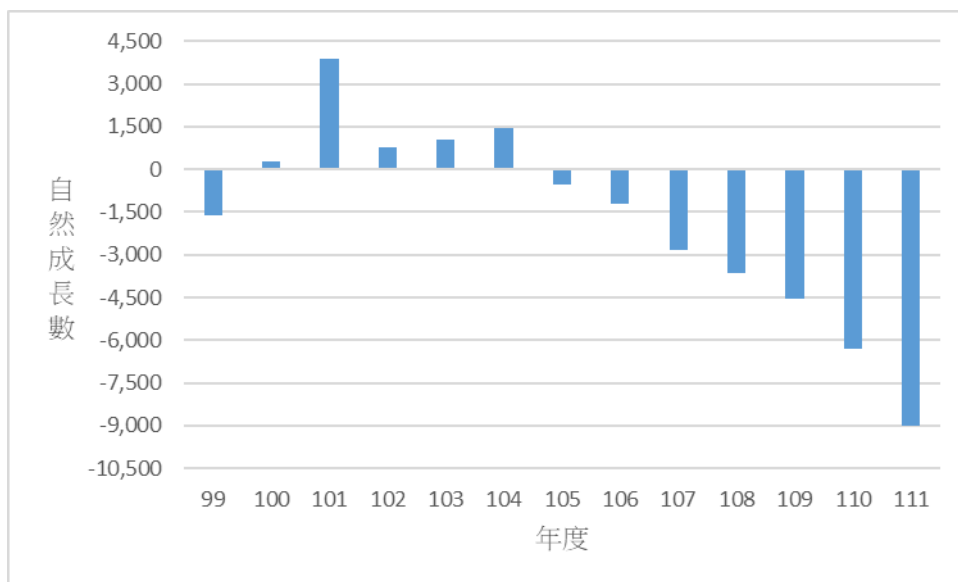


圖 4：臺南市歷年自然成長數

在社會成長數方面，111年本市社會成長數為減少68人，其中遷入數為76,076人，遷出數為76,144人，歷年本市社會成長數，99年底縣市合併後，除104及近3年為減少外，歷年均為增加，如表4、圖5及圖6。

因肺炎疫情無法入境影響，近3年遷入數減少，是社會成長數減少的原因，但111年下半年疫情結束，遷入數大幅增加，故111年社會成長數僅減少68人。

**表4：臺南市歷年社會成長統計表**

單位：人、千分比

年度	遷入	遷出	社會成長數	社會成長率
99	81,416	81,434	-18	-0.01
100	84,641	81,742	2,899	1.55
101	80,439	79,635	804	0.43
102	79,443	78,647	796	0.42
103	76,074	76,034	40	0.02
104	70,109	70,290	-181	-0.10
105	68,842	67,814	1,028	0.55
106	69,996	68,284	1,712	0.91
107	72,116	71,991	125	0.07
108	70,844	70,140	704	0.37
109	68,800	70,245	-1,445	-0.77
110	67,905	74,478	-6,573	-3.52
111	76,076	76,144	-68	-0.04

資料來源：臺南市政府民政局

單位：人

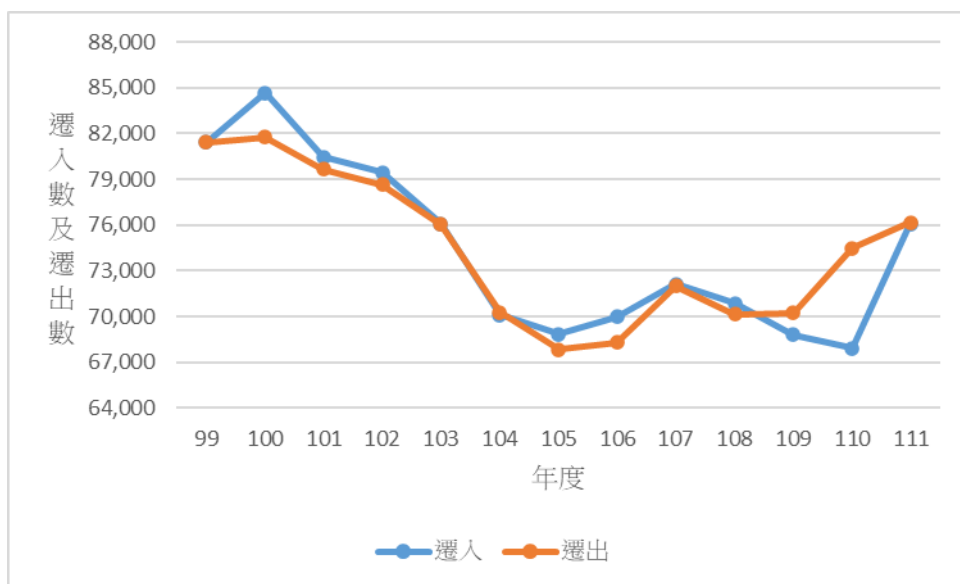


圖 5：臺南市歷年遷入數及遷出數

單位：人

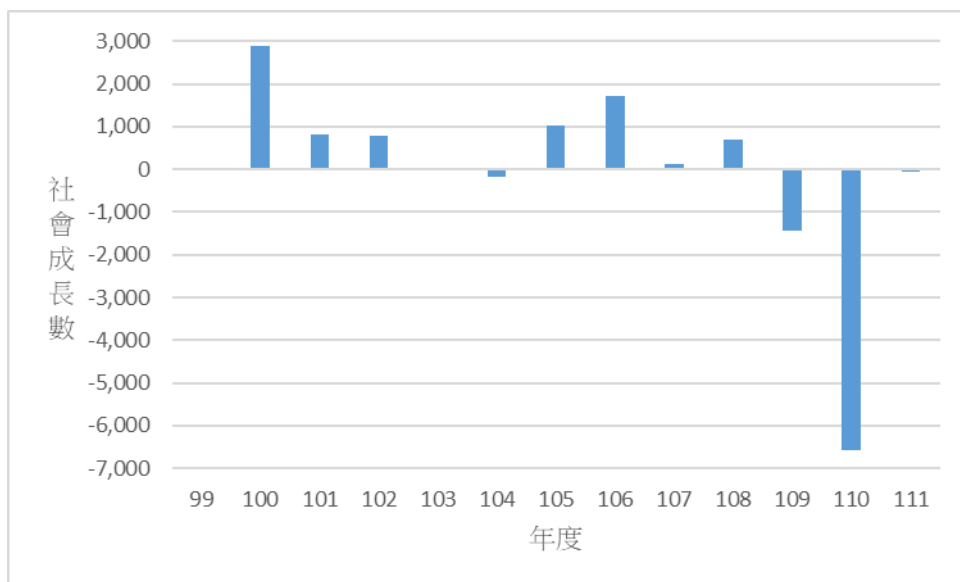


圖 6：臺南市歷年社會成長數

## 二、戶數

111 年底本市戶數為 716,543 戶，其中單獨生活戶為 244,222 戶，共同生活戶為 472,294 戶，共同事業戶為 27 戶，如表 5 及圖 7。

表 5：臺南市 111 年底戶數統計表

單位：戶、百分比、人

戶別	戶數	戶數比例	人口數		
			計	男	女
總計	716,543	100.00	1,852,997	921,168	931,829
單獨生活戶	244,222	34.08	244,222	125,012	119,210
共同生活戶	472,294	65.91	1,608,255	795,868	812,387
共同事業戶	27	0.00	520	288	232

資料來源：臺南市政府民政局

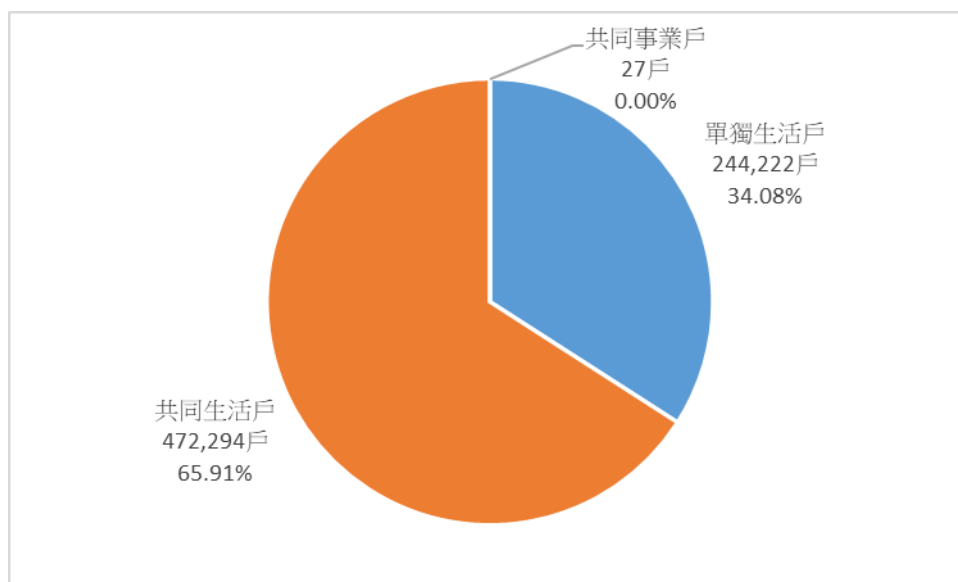


圖 7：臺南市 111 年底戶數及戶數比例

111 年底本市戶數較 110 年底增加 6,617 戶，成長率為增加 9.32 千分比，歷年本市戶成長數，99 年底縣市合併後，均為增加，如表 6、圖 8 及圖 9。

**表 6：臺南市歷年戶數統計表**

單位：戶、千分比

年度	戶數	戶成長數	戶成長率
99	640,132	8,246	13.05
100	648,283	8,151	12.73
101	656,402	8,119	12.52
102	663,131	6,729	10.25
103	668,013	4,882	7.36
104	672,325	4,312	6.45
105	678,158	5,833	8.68
106	683,814	5,656	8.34
107	689,258	5,444	7.96
108	696,269	7,011	10.17
109	703,564	7,295	10.48
110	709,926	6,362	9.04
111	716,543	6,617	9.32

資料來源：臺南市政府民政局

單位：戶

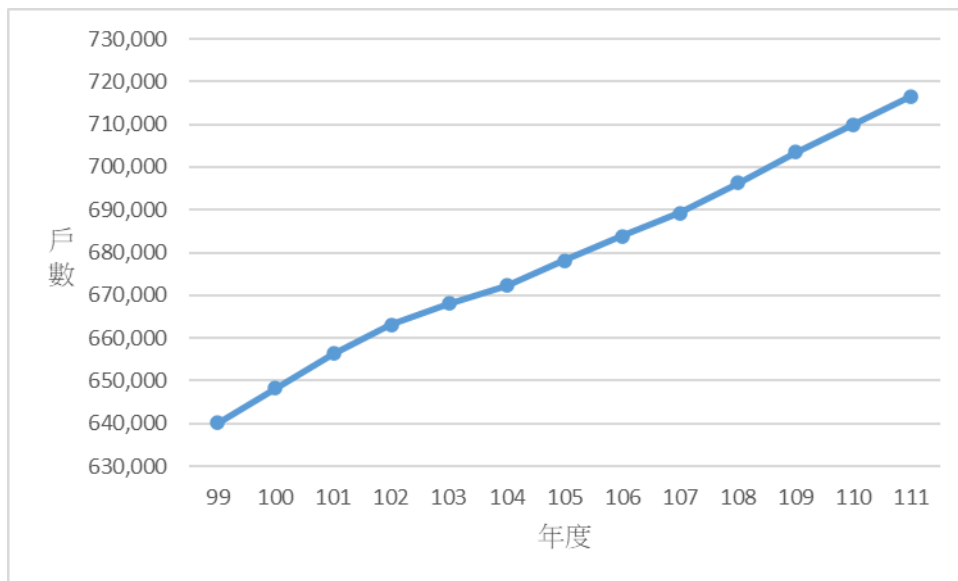


圖 8：臺南市歷年戶數

單位：戶

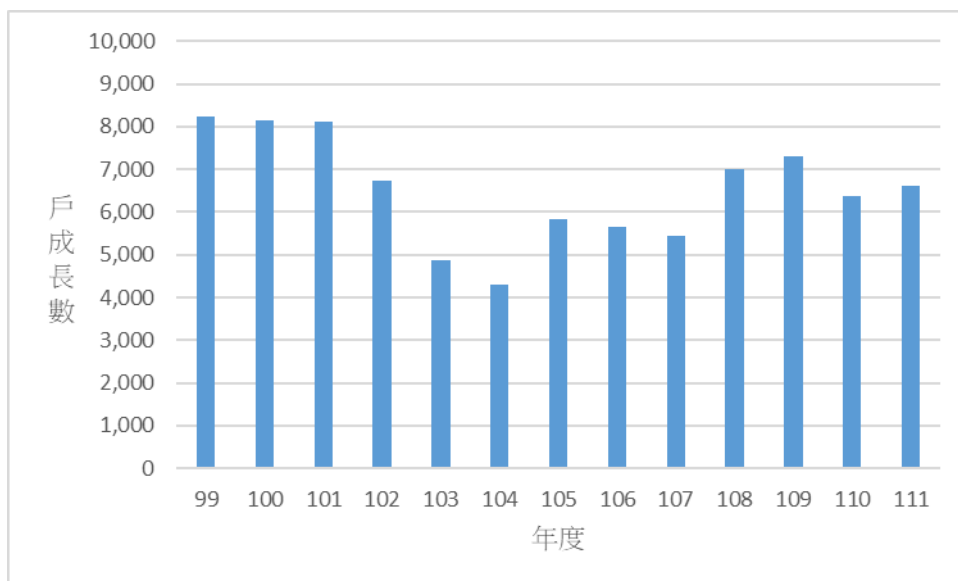


圖 9：臺南市歷年戶成長數

111 年底本市戶數結構，1 人家戶為 244,222 戶，占戶數比例為 34.08%，2 人家戶為 151,741 戶，占戶數比例為 21.18%，3 人家戶為 132,176 戶，占戶數比例為 18.45%，4 人家戶為 103,932 戶，占戶數比例為 14.50%，5 人以上家戶為 84,445 戶，占戶數比例為 11.79%，如表 7 及圖 10。

觀察本市戶數結構，其中 1 人及 2 人家戶合計 395,963 戶，占戶數比例為 55.26% 過半，代表單身與小家庭為本市主要的生活模式。

表 7：臺南市 111 年底戶數結構統計表

單位：戶、百分比

戶別	戶數結構	戶數	戶數比例
總計		716,543	100.00
單獨生活戶	1 人家戶	244,222	34.08
共同生活戶	2 人家戶	151,741	21.18
	3 人家戶	132,176	18.45
	4 人家戶	103,932	14.50
	5 人以上家戶	84,445	11.79
共同事業戶		27	0.00

資料來源：臺南市政府民政局



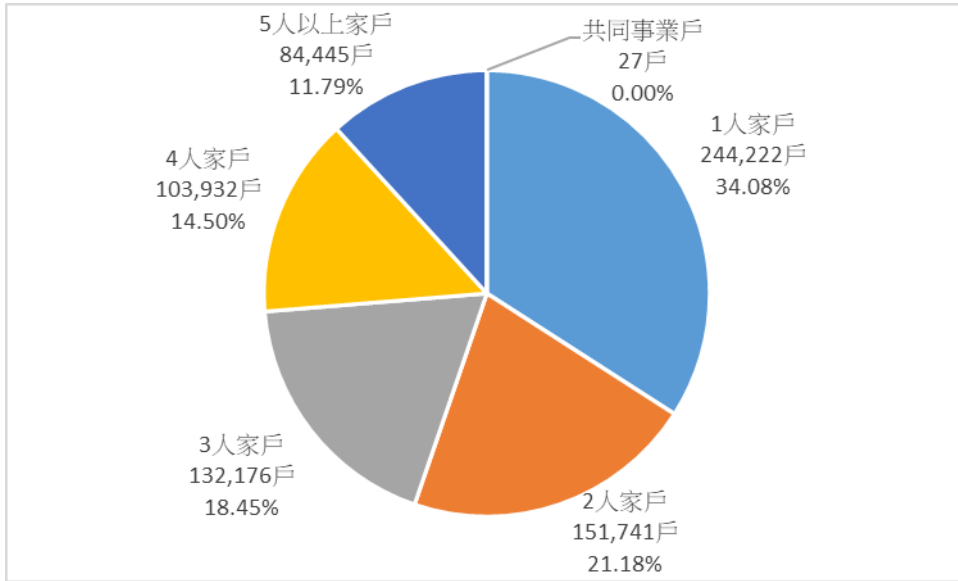


圖 10：臺南市 111 年底戶數結構及戶數比例

### 三、教育程度

111 年底本市 15 歲以上人口數為 1,639,530 人，其中男性為 810,496 人，女性為 829,034 人。教育程度博士畢業為 8,027 人，其中男性為 5,878 人，女性為 2,149 人，人口數最多為 40 至 44 歲年齡層。教育程度碩士畢業為 97,141 人，其中男性為 59,093 人，女性為 38,048 人，人口數最多為 35 至 39 歲年齡層。教育程度大學畢業為 406,738 人，其中男性為 196,690 人，女性為 210,048 人，人口數最多為 25 至 29 歲年齡層。教育程度專科畢業為 144,925 人，其中男性為 75,436 人，女性為 69,489 人，人口數最多為 45 至 49 歲年齡層。教育程度高中畢業為 488,282 人，其中男性為 255,881 人，女性為 232,401 人，除 20 至 24 歲大學就學年齡外，人口數最多為 55 至 59 歲年齡層。教育程度國中畢業為 261,109 人，其中男性為 137,148 人，女性為 123,961 人，除 15 至 19 歲高中就學年齡外，人口數最多為 60 至 64 歲年齡層。教育程度國小畢業以下為 233,308 人，其中男性為 80,370 人，女性為 152,938 人，人口數最多為 70 至 74 歲年齡層，如表 8。

各教育程度中，人口數最多為高中畢業，最少為博士畢業，男比女多為博士畢業、碩士畢業、專科畢業、高中畢業及國中畢業，女比男多為大學畢業及國小畢業以下。

表 8：臺南市 111 年底 15 歲以上人口教育程度統計表

單位：人

年齡別	性別	總計	博士畢業	碩士畢業	大學畢業
總計	計	1,639,530	8,027	97,141	406,738
	男	810,496	5,878	59,093	196,690
	女	829,034	2,149	38,048	210,048
15 至 19 歲	計	79,678	-	-	-
	男	41,611	-	-	-
	女	38,067	-	-	-
20 至 24 歲	計	101,673	-	821	32,489
	男	53,037	-	471	15,175
	女	48,636	-	350	17,314
25 至 29 歲	計	123,322	40	11,560	76,027
	男	64,083	28	7,084	35,043
	女	59,239	12	4,476	40,984
30 至 34 歲	計	126,025	286	16,412	72,825
	男	65,880	208	10,138	34,233
	女	60,145	78	6,274	38,592
35 至 39 歲	計	136,421	847	17,095	65,805
	男	68,899	604	10,271	30,311
	女	67,522	243	6,824	35,494
40 至 44 歲	計	163,055	1,409	16,370	54,599
	男	81,377	1,008	9,633	25,679
	女	81,678	401	6,737	28,920
45 至 49 歲	計	144,748	1,289	12,912	34,073
	男	71,303	883	7,525	16,535
	女	73,445	406	5,387	17,538
50 至 54 歲	計	139,440	1,178	9,491	22,028
	男	68,059	772	5,615	10,770
	女	71,381	406	3,876	11,258
55 至 59 歲	計	146,204	1,195	6,164	16,061
	男	71,769	893	3,778	8,265
	女	74,435	302	2,386	7,796
60 至 64 歲	計	144,819	825	3,167	12,220
	男	70,991	651	2,119	6,841
	女	73,828	174	1,048	5,379

表 8：臺南市 111 年底 15 歲以上人口教育程度統計表（續 1）

單位：人

年齡別	性別	總計	博士畢業	碩士畢業	大學畢業
65 至 69 歲	計	121,296	526	1,698	8,993
	男	59,249	448	1,283	5,592
	女	62,047	78	415	3,401
70 至 74 歲	計	89,576	257	882	6,425
	男	42,664	223	689	4,231
	女	46,912	34	193	2,194
75 至 79 歲	計	47,228	105	333	2,838
	男	21,073	94	276	2,091
	女	26,155	11	57	747
80 至 84 歲	計	39,033	43	154	1,373
	男	16,278	40	135	1,096
	女	22,755	3	19	277
85 至 89 歲	計	23,997	21	55	605
	男	9,252	20	51	496
	女	14,745	1	4	109
90 至 94 歲	計	10,341	5	24	287
	男	3,993	5	22	256
	女	6,348	-	2	31
95 至 99 歲	計	2,389	1	2	84
	男	886	1	2	70
	女	1,503	-	-	14
100 歲以上	計	285	-	1	6
	男	92	-	1	6
	女	193	-	-	-

表 8：臺南市 111 年底 15 歲以上人口教育程度統計表（續 2）

單位：人

年齡別	性別	專科畢業	高中畢業	國中畢業	國小畢業以下
總計	計	144,925	488,282	261,109	233,308
	男	75,436	255,881	137,148	80,370
	女	69,489	232,401	123,961	152,938
15 至 19 歲	計	-	22,706	50,978	5,994
	男	-	12,171	26,237	3,203
	女	-	10,535	24,741	2,791
20 至 24 歲	計	4,366	57,440	6,345	212
	男	1,613	31,972	3,698	108
	女	2,753	25,468	2,647	104
25 至 29 歲	計	3,575	27,012	4,926	182
	男	2,104	16,699	3,050	75
	女	1,471	10,313	1,876	107
30 至 34 歲	計	3,291	27,039	5,771	401
	男	1,804	15,924	3,414	159
	女	1,487	11,115	2,357	242
35 至 39 歲	計	7,699	33,017	10,416	1,542
	男	3,682	18,015	5,665	351
	女	4,017	15,002	4,751	1,191
40 至 44 歲	計	21,313	51,983	14,902	2,479
	男	9,132	27,204	8,211	510
	女	12,181	24,779	6,691	1,969
45 至 49 歲	計	28,108	48,690	17,182	2,494
	男	12,432	23,726	9,400	802
	女	15,676	24,964	7,782	1,692
50 至 54 歲	計	23,918	55,367	24,248	3,210
	男	11,943	25,623	12,238	1,098
	女	11,975	29,744	12,010	2,112
55 至 59 歲	計	18,636	56,168	38,435	9,545
	男	10,667	26,060	19,295	2,811
	女	7,969	30,108	19,140	6,734
60 至 64 歲	計	13,822	47,179	42,215	25,391
	男	8,644	23,446	21,879	7,411
	女	5,178	23,733	20,336	17,980

表 8：臺南市 111 年底 15 歲以上人口教育程度統計表（續 3 完）

單位：人

年齡別	性別	專科畢業	高中畢業	國中畢業	國小畢業以下
65 至 69 歲	計	10,005	32,113	22,766	45,195
	男	6,704	17,019	12,049	16,154
	女	3,301	15,094	10,717	29,041
70 至 74 歲	計	6,319	16,413	11,190	48,090
	男	4,179	9,365	6,019	17,958
	女	2,140	7,048	5,171	30,132
75 至 79 歲	計	1,982	6,787	5,301	29,882
	男	1,260	4,257	2,726	10,369
	女	722	2,530	2,575	19,513
80 至 84 歲	計	1,069	3,719	3,443	29,232
	男	675	2,580	1,696	10,056
	女	394	1,139	1,747	19,176
85 至 89 歲	計	487	1,645	1,859	19,325
	男	336	1,146	904	6,299
	女	151	499	955	13,026
90 至 94 歲	計	248	774	910	8,093
	男	189	524	540	2,457
	女	59	250	370	5,636
95 至 99 歲	計	75	211	205	1,811
	男	62	137	120	494
	女	13	74	85	1,317
100 歲以上	計	12	19	17	230
	男	10	13	7	55
	女	2	6	10	175

資料來源：臺南市政府民政局

111 年底本市教育程度博士畢業為 8,027 人，占 15 歲以上人口比例為 0.49%，教育程度碩士畢業為 97,141 人，占 15 歲以上人口比例為 5.92%，教育程度大學畢業為 406,738 人，占 15 歲以上人口比例為 24.81%，教育程度專科畢業為 144,925 人，占 15 歲以上人口比例為 8.84%，教育程度高中畢業為 488,282 人，占 15 歲以上人口比例為 29.78%，教育程度國中畢業為 261,109 人，占 15 歲以上人口比例為 15.93%，教育程度國小畢業以下為 233,308 人，占 15 歲以上人口比例為 14.23%，如表 9 及圖 11。

**表 9：臺南市 111 年底 15 歲以上人口教育程度比例統計表**

單位：人、百分比

教育程度	人口數	人口比例
總計	1,639,530	100.00
博士畢業	8,027	0.49
碩士畢業	97,141	5.92
大學畢業	406,738	24.81
專科畢業	144,925	8.84
高中畢業	488,282	29.78
國中畢業	261,109	15.93
國小畢業以下	233,308	14.23

資料來源：臺南市政府民政局

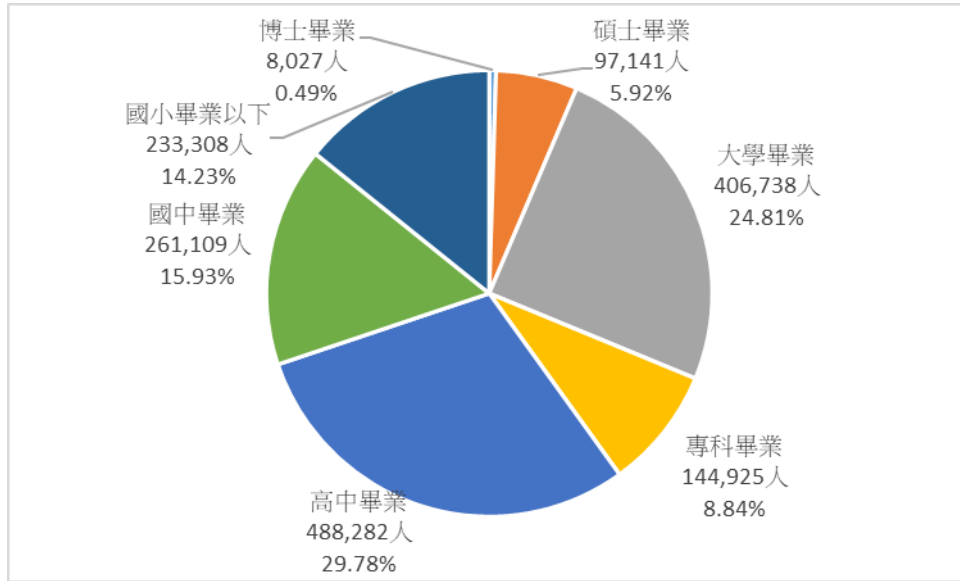


圖 11：臺南市 111 年底 15 歲以上人口教育程度人口數及人口比例

111 年底本市各教育程度較 110 年底，人口數增加為博士畢業、碩士畢業、大學畢業，人口數減少為專科畢業、高中畢業、國中畢業、國小畢業以下，如表 10 及圖 12。

觀察歷年本市各教育程度，大學畢業以上總人口數均為增加，代表本市高等教育程度逐漸提升。



表 10：臺南市歷年 15 歲以上人口教育程度統計表

單位：人

年度	總計	博士畢業	碩士畢業	大學畢業
99	1,601,485	...	...	299,659
100	1,612,494	...	...	320,130
101	1,623,818	...	...	340,735
102	1,630,107	...	...	361,090
103	1,636,613	6,229	66,545	307,842
104	1,644,921	6,613	70,881	321,958
105	1,649,462	6,925	75,262	336,190
106	1,652,831	7,257	79,388	349,876
107	1,653,327	7,466	83,353	362,774
108	1,653,410	7,687	87,515	375,943
109	1,651,433	7,906	91,130	386,641
110	1,643,821	7,877	93,419	395,971
111	1,639,530	8,027	97,141	406,738

註：99 至 102 年僅統計教育程度為大學畢業以上之人口數，未區分博士畢業及碩士畢業。

表 10：臺南市歷年 15 歲以上人口教育程度統計表（續 1 完）

單位：人

年度	專科畢業	高中畢業	國中畢業	國小畢業以下
99	149,585	493,338	308,471	350,432
100	149,385	495,393	306,199	341,387
101	149,502	497,025	304,205	332,351
102	149,195	498,846	300,091	320,885
103	149,052	500,653	294,595	311,697
104	148,906	501,602	291,026	303,935
105	148,624	501,378	288,765	292,318
106	148,400	500,365	284,646	282,899
107	148,108	499,869	278,463	273,294
108	147,769	498,375	272,705	263,416
109	147,297	495,920	268,537	254,002
110	146,027	492,225	264,238	244,064
111	144,925	488,282	261,109	233,308

資料來源：臺南市政府民政局

單位：人

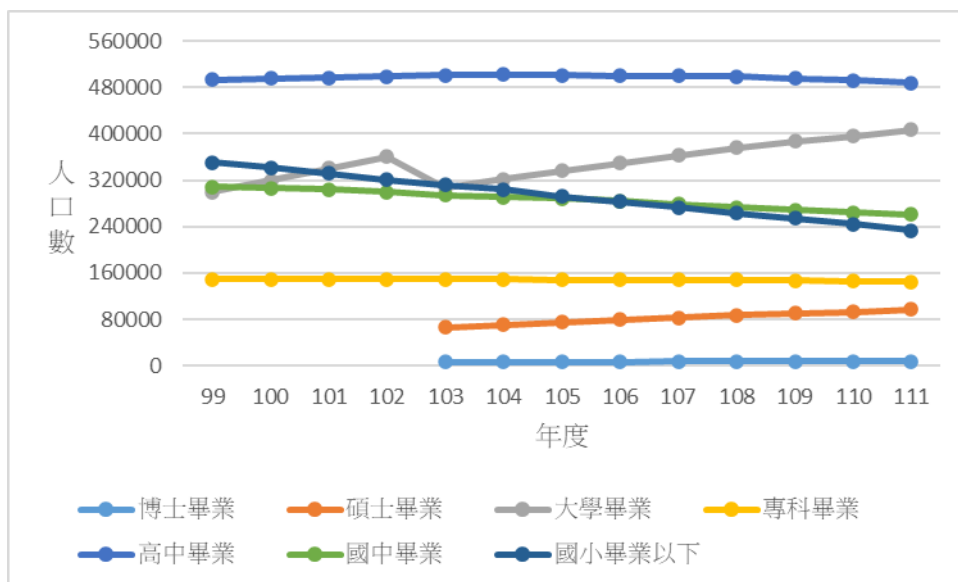


圖 12：臺南市歷年 15 歲以上人口教育程度

#### 四、婚姻狀況

111 年底本市 15 歲以上人口數為 1,639,530 人，其中男性為 810,496 人，女性為 829,034 人。婚姻狀況未婚為 555,406 人，其中男性為 304,760 人，女性為 250,646 人，人口數最多為 25 至 29 歲年齡層。婚姻狀況有偶為 811,688 人，其中男性為 409,708 人，女性為 401,980 人，人口數最多為 60 至 64 歲年齡層。婚姻狀況離婚為 150,771 人，其中男性為 71,808 人，女性為 78,963 人，人口數最多為 55 至 59 歲年齡層。婚姻狀況喪偶為 121,665 人，其中男性為 24,220 人，女性為 97,445 人，人口數最多為 70 至 74 歲年齡層，如表 11。

各婚姻狀況中，人口數最多為有偶，最少為喪偶，男比女多為未婚及有偶，女比男多為離婚及喪偶。

表 11：臺南市 111 年底 15 歲以上人口婚姻狀況統計表

單位：人

年齡別	性別	總計	未婚	有偶	離婚	喪偶
總計	計	1,639,530	555,406	811,688	150,771	121,665
	男	810,496	304,760	409,708	71,808	24,220
	女	829,034	250,646	401,980	78,963	97,445
15 至 19 歲	計	79,678	79,561	105	12	-
	男	41,611	41,593	17	1	-
	女	38,067	37,968	88	11	-
20 至 24 歲	計	101,673	98,566	2,541	560	6
	男	53,037	51,981	880	174	2
	女	48,636	46,585	1,661	386	4
25 至 29 歲	計	123,322	104,552	16,248	2,492	30
	男	64,083	56,570	6,538	969	6
	女	59,239	47,982	9,710	1,523	24
30 至 34 歲	計	126,025	76,621	43,969	5,341	94
	男	65,880	44,059	19,406	2,398	17
	女	60,145	32,562	24,563	2,943	77
35 至 39 歲	計	136,421	53,831	71,978	10,172	440
	男	68,899	31,918	32,695	4,227	59
	女	67,522	21,913	39,283	5,945	381
40 至 44 歲	計	163,055	47,281	96,521	18,123	1,130
	男	81,377	27,625	45,500	8,088	164
	女	81,678	19,656	51,021	10,035	966
45 至 49 歲	計	144,748	32,140	89,881	20,673	2,054
	男	71,303	17,598	43,616	9,801	288
	女	73,445	14,542	46,265	10,872	1,766
50 至 54 歲	計	139,440	22,864	90,404	22,426	3,746
	男	68,059	12,279	44,253	10,917	610
	女	71,381	10,585	46,151	11,509	3,136
55 至 59 歲	計	146,204	16,733	98,668	23,727	7,076
	男	71,769	9,223	49,474	11,881	1,191
	女	74,435	7,510	49,194	11,846	5,885
60 至 64 歲	計	144,819	11,282	100,641	21,043	11,853
	男	70,991	6,272	52,327	10,304	2,088
	女	73,828	5,010	48,314	10,739	9,765

表 11：臺南市 111 年底 15 歲以上人口婚姻狀況統計表（續 1 完）

單位：人

年齡別	性別	總計	未婚	有偶	離婚	喪偶
65 至 69 歲	計	121,296	6,263	84,184	14,497	16,352
	男	59,249	3,318	45,794	7,140	2,997
	女	62,047	2,945	38,390	7,357	13,355
70 至 74 歲	計	89,576	3,158	59,108	7,648	19,662
	男	42,664	1,378	33,937	3,889	3,460
	女	46,912	1,780	25,171	3,759	16,202
75 至 79 歲	計	47,228	1,194	27,733	2,427	15,874
	男	21,073	478	16,450	1,209	2,936
	女	26,155	716	11,283	1,218	12,938
80 至 84 歲	計	39,033	750	18,806	1,052	18,425
	男	16,278	263	11,460	531	4,024
	女	22,755	487	7,346	521	14,401
85 至 89 歲	計	23,997	353	8,224	382	15,038
	男	9,252	100	5,271	165	3,716
	女	14,745	253	2,953	217	11,322
90 至 94 歲	計	10,341	186	2,295	157	7,703
	男	3,993	69	1,756	90	2,078
	女	6,348	117	539	67	5,625
95 至 99 歲	計	2,389	60	346	36	1,947
	男	886	29	302	22	533
	女	1,503	31	44	14	1,414
100 歲以上	計	285	11	36	3	235
	男	92	7	32	2	51
	女	193	4	4	1	184

資料來源：臺南市政府民政局

111 年底本市婚姻狀況未婚為 555,406 人，占 15 歲以上人口比例為 33.88%，婚姻狀況有偶為 811,688 人，占 15 歲以上人口比例為 49.51%，婚姻狀況離婚為 150,771 人，占 15 歲以上人口比例為 9.20%，婚姻狀況喪偶為 121,665 人，占 15 歲以上人口比例為 7.42%，如表 12 及圖 13。

表 12：臺南市 111 年底 15 歲以上人口婚姻狀況比例統計表

單位：人、百分比

婚姻狀況	人口數	人口比例
總計	1,639,530	100.00
未婚	555,406	33.88
有偶	811,688	49.51
離婚	150,771	9.20
喪偶	121,665	7.42

資料來源：臺南市政府民政局

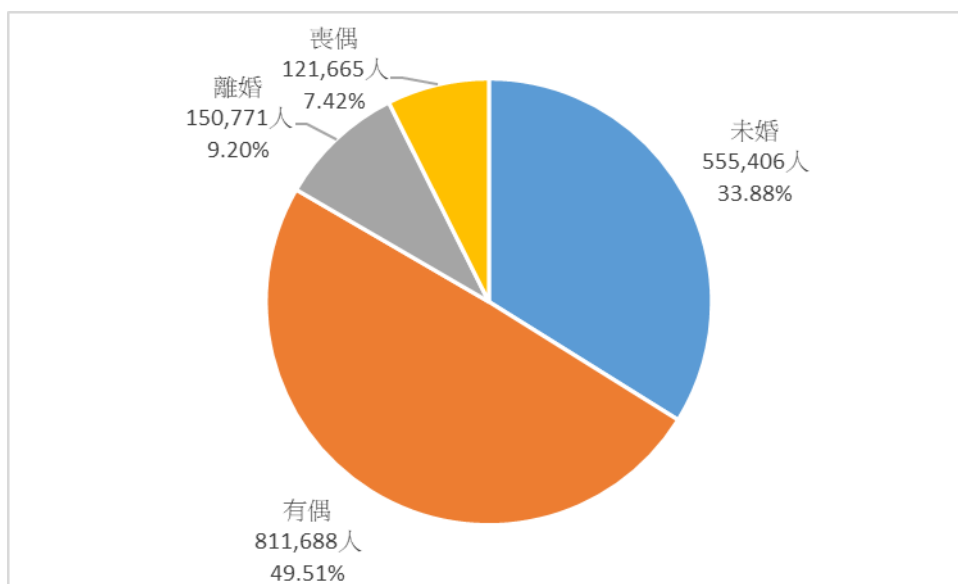


圖 13：臺南市 111 年底 15 歲以上人口婚姻狀況人口數及人口比例

111 年底本市各婚姻狀況較 110 年底，人口數增加為離婚及喪偶，人口數減少為未婚及有偶，如表 13 及圖 14。

觀察歷年本市婚姻狀況，因婚姻觀念開放，離婚人口數均為增加。

表 13：臺南市歷年 15 歲以上人口婚姻狀況統計表

單位：人

年度	總計	未婚	有偶	離婚	喪偶
99	1,601,485	556,778	827,482	110,396	106,829
100	1,612,494	558,570	830,485	114,795	108,644
101	1,623,818	564,276	829,882	119,205	110,455
102	1,630,107	564,399	830,582	123,061	112,065
103	1,636,613	565,550	831,290	126,271	113,502
104	1,644,921	568,524	832,274	129,281	114,842
105	1,649,462	568,384	831,891	133,020	116,167
106	1,652,831	568,598	830,471	136,363	117,399
107	1,653,327	567,139	828,141	139,580	118,467
108	1,653,410	564,790	826,439	142,913	119,268
109	1,651,433	562,626	822,478	146,086	120,243
110	1,643,821	558,541	816,057	148,253	120,970
111	1,639,530	555,406	811,688	150,771	121,665

資料來源：臺南市政府民政局

單位：人

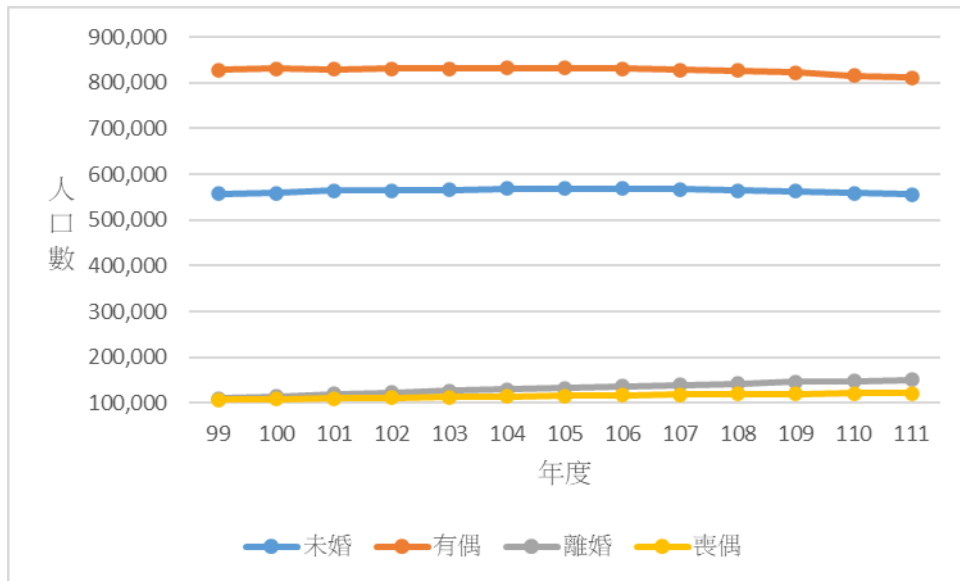


圖 14：臺南市歷年 15 歲以上人口婚姻狀況人口數



## 五、原住民

111 年底本市原住民人口數為 8,854 人，其中男性為 3,742 人，女性為 5,112 人，平地原住民為 4,035 人，其中男性為 1,716 人，占原住民人口比例為 19.38%，女性為 2,319 人，占原住民人口比例為 26.19%，山地原住民為 4,819 人，其中男性為 2,026 人，占原住民人口比例為 22.88%，女性為 2,793 人，占原住民人口比例為 31.55%，均為女比男多，如表 14 及圖 15。

表 14：臺南市 111 年底原住民人口數統計表

單位：人、百分比

年齡別	性別	總計	占原住民人口比例	平地原住民	平地原住民占原住民人口比例	山地原住民	山地原住民占原住民人口比例
總計	計	8,854	100.00	4,035	45.57	4,819	54.43
	男	3,742	42.26	1,716	19.38	2,026	22.88
	女	5,112	57.74	2,319	26.19	2,793	31.55
0 至 4 歲	計	567	6.40	253	2.86	314	3.55
	男	281	3.17	121	1.37	160	1.81
	女	286	3.23	132	1.49	154	1.74
5 至 9 歲	計	795	8.98	357	4.03	438	4.95
	男	398	4.50	179	2.02	219	2.47
	女	397	4.48	178	2.01	219	2.47
10 至 14 歲	計	745	8.41	324	3.66	421	4.75
	男	368	4.16	163	1.84	205	2.32
	女	377	4.26	161	1.82	216	2.44
15 至 19 歲	計	686	7.75	297	3.35	389	4.39
	男	353	3.99	154	1.74	199	2.25
	女	333	3.76	143	1.62	190	2.15
20 至 24 歲	計	777	8.78	323	3.65	454	5.13
	男	382	4.31	154	1.74	228	2.58
	女	395	4.46	169	1.91	226	2.55

表 14：臺南市 111 年底原住民人口數統計表（續 1）

年齡別	性別	總計	占原住民人口比例	平地原住民	平地原住民占原住民人口比例	山地原住民	山地原住民占原住民人口比例
25 至 29 歲	計	835	9.43	349	3.94	486	5.49
	男	381	4.30	160	1.81	221	2.50
	女	454	5.13	189	2.13	265	2.99
30 至 34 歲	計	739	8.35	344	3.89	395	4.46
	男	318	3.59	131	1.48	187	2.11
	女	421	4.75	213	2.41	208	2.35
35 至 39 歲	計	660	7.45	310	3.50	350	3.95
	男	282	3.19	144	1.63	138	1.56
	女	378	4.27	166	1.87	212	2.39
40 至 44 歲	計	725	8.19	345	3.90	380	4.29
	男	294	3.32	154	1.74	140	1.58
	女	431	4.87	191	2.16	240	2.71
45 至 49 歲	計	568	6.42	275	3.11	293	3.31
	男	191	2.16	86	0.97	105	1.19
	女	377	4.26	189	2.13	188	2.12
50 至 54 歲	計	479	5.41	209	2.36	270	3.05
	男	156	1.76	73	0.82	83	0.94
	女	323	3.65	136	1.54	187	2.11
55 至 59 歲	計	422	4.77	197	2.22	225	2.54
	男	135	1.52	70	0.79	65	0.73
	女	287	3.24	127	1.43	160	1.81
60 至 64 歲	計	371	4.19	198	2.24	173	1.95
	男	104	1.17	61	0.69	43	0.49
	女	267	3.02	137	1.55	130	1.47
65 至 69 歲	計	259	2.93	146	1.65	113	1.28
	男	66	0.75	45	0.51	21	0.24
	女	193	2.18	101	1.14	92	1.04
70 至 74 歲	計	141	1.59	68	0.77	73	0.82
	男	22	0.25	12	0.14	10	0.11
	女	119	1.34	56	0.63	63	0.71

表 14：臺南市 111 年底原住民人口數統計表（續 2 完）

年齡別	性別	總計	占原住民人口比例	平地原住民	平地原住民占原住民人口比例	山地原住民	山地原住民占原住民人口比例
75 至 79 歲	計	45	0.51	21	0.24	24	0.27
	男	8	0.09	6	0.07	2	0.02
	女	37	0.42	15	0.17	22	0.25
80 至 84 歲	計	31	0.35	15	0.17	16	0.18
	男	2	0.02	2	0.02	-	-
	女	29	0.33	13	0.15	16	0.18
85 至 89 歲	計	6	0.07	2	0.02	4	0.05
	男	-	-	-	-	-	-
	女	6	0.07	2	0.02	4	0.05
90 至 94 歲	計	2	0.02	1	0.01	1	0.01
	男	-	-	-	-	-	-
	女	2	0.02	1	0.01	1	0.01
95 至 99 歲	計	1	0.01	1	0.01	-	-
	男	1	0.01	1	0.01	-	-
	女	-	-	-	-	-	-
100 歲以上	計	-	-	-	-	-	-
	男	-	-	-	-	-	-
	女	-	-	-	-	-	-

資料來源：臺南市政府民政局

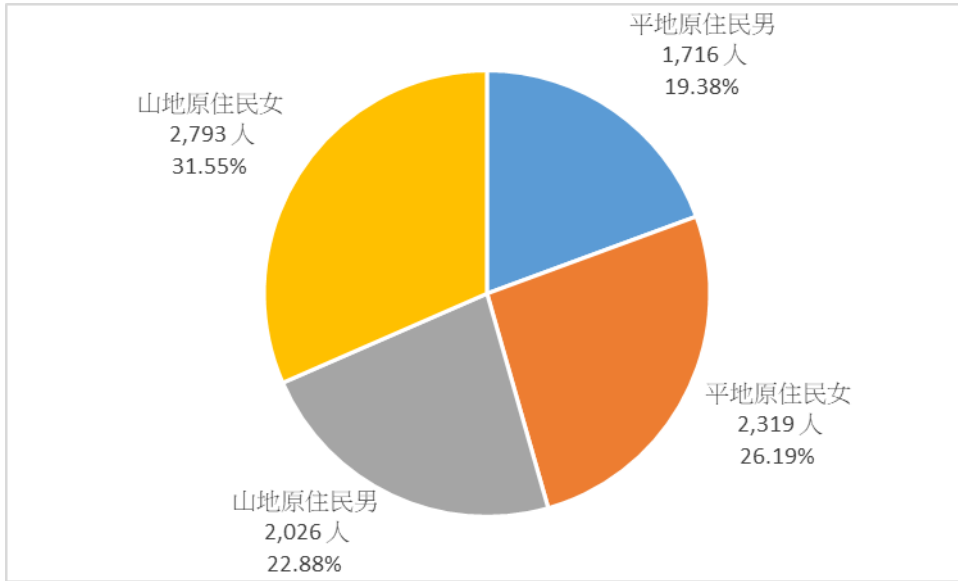


圖 15：臺南市 111 年底原住民人口數及人口比例

111 年底本市原住民人口數較 110 年底增加 205 人，如表 15、圖 16 及圖 17。

觀察歷年本市原住民人口成長數，均為增加，代表本市越來越多人願意認同自己的原住民身分及文化，願意申請登記成為原住民。

表 15：臺南市歷年原住民人口數統計表

單位：人

年度	總計	平地原住民	山地原住民	原住民人口成長數
99	5,828	2,650	3,178	297
100	6,113	2,744	3,369	285
101	6,424	2,883	3,541	311
102	6,749	3,002	3,747	325
103	6,957	3,116	3,841	208
104	7,253	3,236	4,017	296
105	7,525	3,327	4,198	272
106	7,738	3,454	4,284	213
107	7,938	3,549	4,389	200
108	8,201	3,681	4,520	263
109	8,406	3,769	4,637	205
110	8,649	3,916	4,733	243
111	8,854	4,035	4,819	205

資料來源：臺南市政府民政局

單位：人

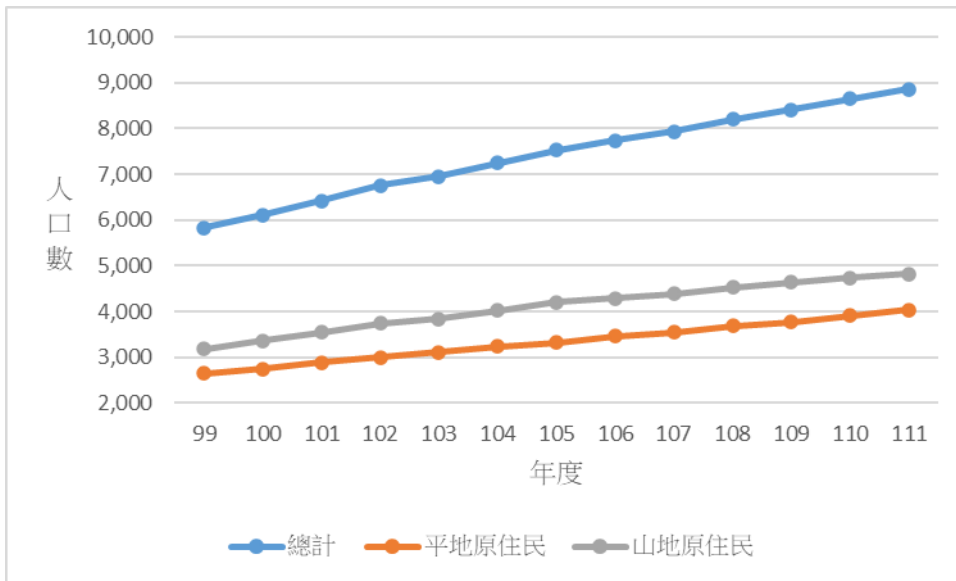


圖 16：臺南市歷年原住民人口數

單位：人

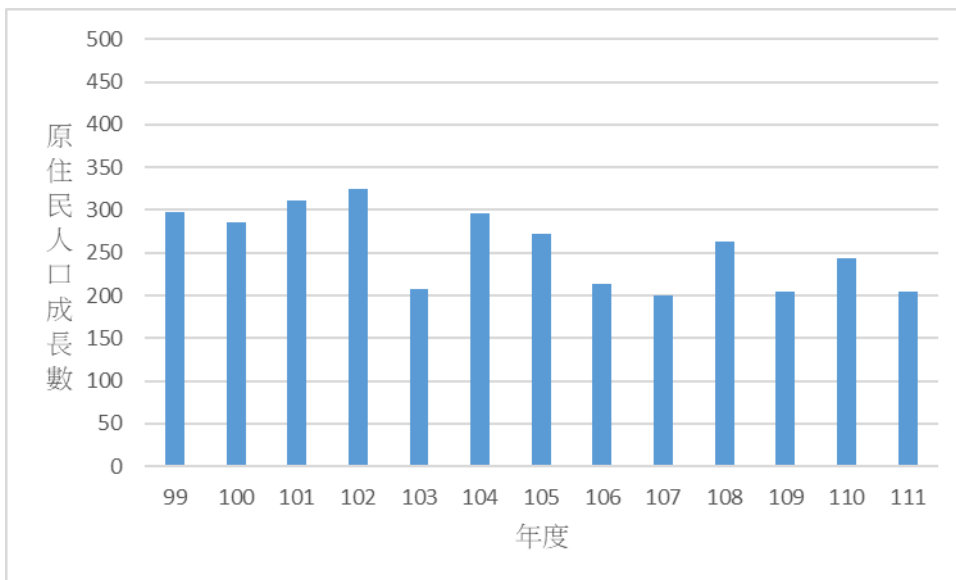


圖 17：臺南市歷年原住民人口成長數

111 年底本市原住民戶數為 3,341 戶，單獨生活戶為 675 戶，其中平地原住民單獨生活戶為 339 戶，占原住民戶比例為 10.15%，山地原住民單獨生活戶為 336 戶，占原住民戶比例為 10.06%，共同生活戶為 2,666 戶，其中平地原住民共同生活戶為 1,221 戶，占原住民戶比例為 36.55%，山地原住民共同生活戶為 1,445 戶，占原住民戶比例為 43.25%，無共同事業戶，如表 16 及圖 18。

表 16：臺南市 111 年底原住民戶數統計表

單位：戶、百分比

戶別	戶數	戶數比例	平地原住民戶數	平地原住民戶占總戶數比例	山地原住民戶數	山地原住民戶占總戶數比例
總計	3,341	100.00	1,560	46.69	1,781	53.31
單獨生活戶	675	20.20	339	10.15	336	10.06
共同生活戶	2,666	79.80	1,221	36.55	1,445	43.25
共同事業戶	-	-	-	-	-	-

資料來源：臺南市政府民政局

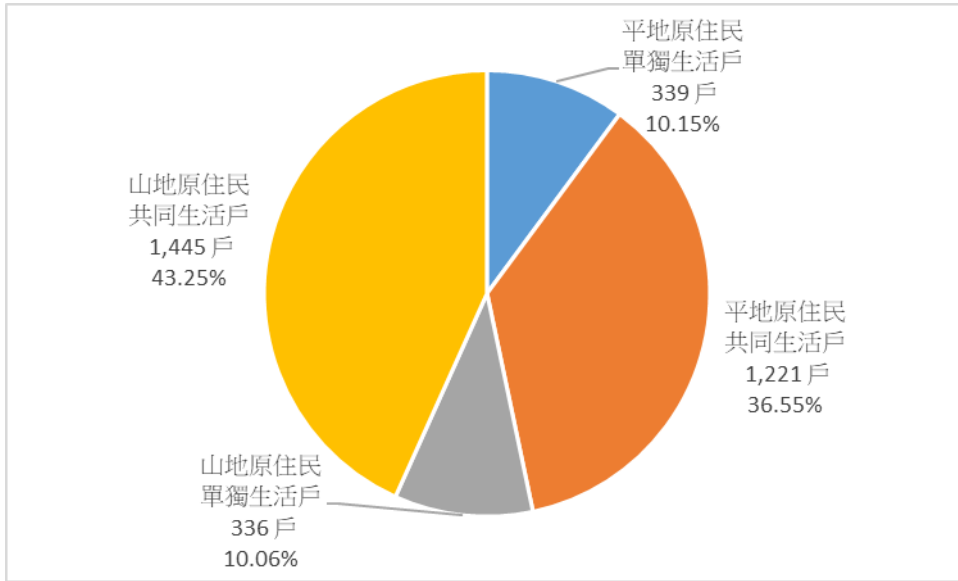


圖 18：臺南市 111 年底原住民戶數及戶數比例



111 年底本市原住民戶數較 110 年底增加 106 戶，歷年本市原住民戶成長數，均為增加，如表 17、圖 19 及圖 20。

表 17：臺南市歷年原住民戶數統計表

單位：戶、千分比

年度	總計	平地原住民戶	山地原住民戶	原住民戶成長數
99	1,802	819	983	100
100	1,917	863	1,054	115
101	2,023	919	1,104	106
102	2,100	939	1,161	77
103	2,519	1,171	1,348	419
104	2,614	1,205	1,409	95
105	2,695	1,239	1,456	81
106	2,794	1,287	1,507	99
107	2,866	1,321	1,545	72
108	2,972	1,368	1,604	106
109	3,100	1,431	1,669	128
110	3,235	1,498	1,737	135
111	3,341	1,560	1,781	106

註：103 年原住民戶定義除戶長為原住民外，新增戶長為非原住民，且戶內原住民人數較非原住民人數多，亦為原住民戶，故 103 年原住民戶數大幅增加。

資料來源：臺南市政府民政局

單位：戶

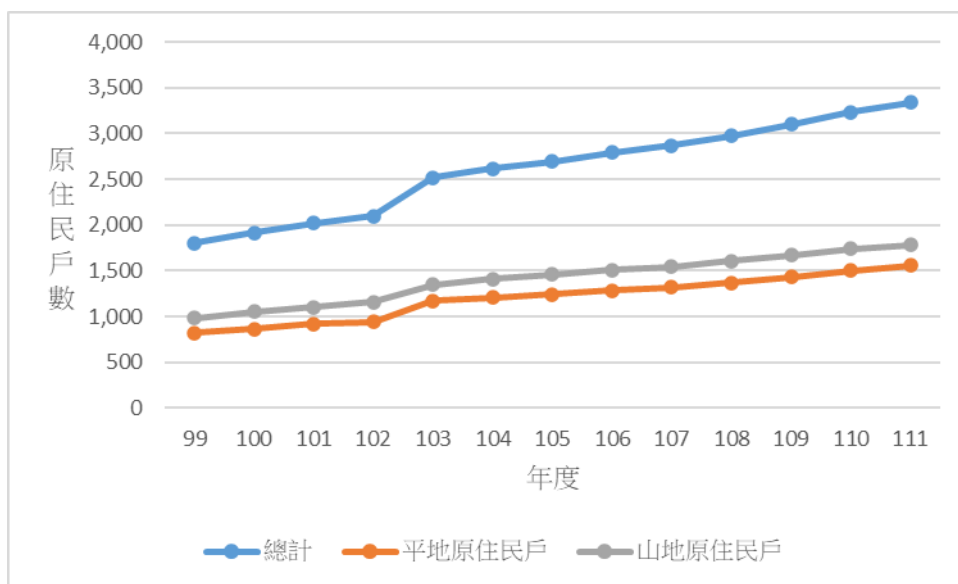


圖 19：臺南市歷年原住民戶數

單位：戶

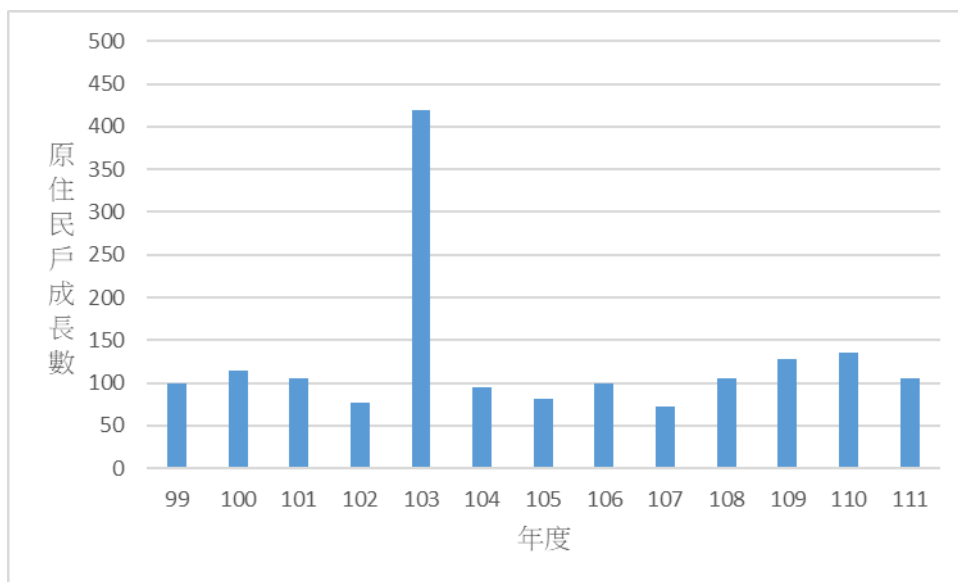


圖 20：臺南市歷年原住民戶成長數

## 參、結語

人口資料是構成國家的基本要素之一，透過即時數據、結構、分布情形，可供經濟、社會、文化發展上參考，實為一切發展之基礎。在教育資源分布、公共設施配置、人力資源分配、醫療設施的建立及警政、消防人力配置等，也有相當助益。

政府為順應施政業務措施，已強化各項統計業務，提升統計資訊精緻度與時俱進，多方革興，提供多元統計資訊服務，並在相關單位逐步完成各類資料建置與發布後，同時進入充分運用資料階段，將發揮資料互通、共享與多目標加值應用效益，可協助國家社會的穩定發展。