

統計應用分析報告

臺南市 112 年人口結構狀況暨性別分析

臺南市政府民政局

113 年 9 月

摘 要

臺南市於縣市合併升格之 99 年底為 1,873,794 人，之後人口數持續增加，至 106 年達到最高峰為 1,886,522 人，但受少子化及人口老化日益嚴重的趨勢下，自 105 年開始，出生數低於死亡數，107 年開始，人口數持續呈現負成長，直至 112 年人口數止跌回升，較 111 年增加 6,949 人，112 年底人口數為 1,859,946 人，惟從 99 年底至 112 年底人口數仍舊減少 13,848 人。

在戶數方面，歷年戶數持續增加，自縣市合併升格之 99 年底為 640,132 戶，至 112 年底為 727,137 戶，共計增加 87,005 戶，且單獨生活戶即 1 人家戶與 2 人家戶之戶數分別為 252,153 戶、155,313 戶，比例分別為 34.68%、21.36%，兩者相加即已過半，顯示單身與小家庭為本市主要的生活模式。

在教育程度方面，112 年底博士畢業、碩士畢業、大學畢業人口數分別為 8,430 人、102,381 人及 421,034 人，相較 111 年底人口數，分別增加 403 人、5,240 人及 14,296 人，且歷年學歷為大學畢業以上總人口數持續增加，顯示本市教育程度逐漸提升。

在婚姻狀況方面，112 年底 15 歲以上未婚、有偶、離婚及喪偶人口數分別為 558,873 人、812,546 人、154,204 人及 122,623 人，相較 111 年底人口數均為增加，增加人口數分別為 3,467 人、858 人、3,433 人及 958 人，且因婚姻觀念愈發開明，歷年婚姻狀況離婚人口數有持續增加趨勢。

最後在原住民方面，歷年原住民人口數及戶數均逐年增加，至 112 年底本市原住民人口數及戶數為 9,183 人及 3,517 戶，與 111 年底相較，分別增加 329 人及 176 戶，顯示本市越來越多人願意認同自己的原住民身分及文化。

目 錄

壹、前言	1
一、動機及目的	1
二、分析範圍	1
貳、現況描述.....	2
一、人口數	2
二、戶數	9
三、教育程度	14
四、婚姻狀況	23
五、原住民	29
參、結論	39

臺南市 112 年人口結構狀況分析

壹、前言

一、動機及目的

在現今人類平均壽命持續延長下，人口結構老化已是各地區普遍現象，而少子化及人口老化的社會，所衍生之勞動力缺乏、安養照顧服務等所造成的衝擊，間接將影響國民教育、醫療、勞動生產力等，及在政治、社會、經濟各層面的影響，實不容忽視，極需預謀因應對策，尋求新的研發課題。

透過相關的動態與靜態統計分析，以利人口政策規劃，為研究的動機與目的。

二、分析範圍

以本市 112 年底人口現況，按人口數、戶數、教育程度、婚姻狀況、原住民等統計資料及歷年各項數據，再以性別、比例、成長數、成長率等細項之呈現為分析範圍。

貳、現況描述

一、人口數

112 年底本市人口數為 1,859,946 人，其中男性人口數為 923,152 人，女性人口數為 936,794 人，女比男多，如表 1。

表 1：臺南市 112 年底人口數統計表

單位：人、百分比

年齡	人口數	占總人口比例	男性人口數	男性占總人口比例	女性人口數	女性占總人口比例
總計	1,859,946	100.00	923,152	49.63	936,794	50.37
0 至 4 歲	55,927	3.01	29,079	1.56	26,848	1.44
5 至 9 歲	78,672	4.23	40,707	2.19	37,965	2.04
10 至 14 歲	77,101	4.15	39,953	2.15	37,148	2.00
15 至 19 歲	78,644	4.23	40,902	2.20	37,742	2.03
20 至 24 歲	98,809	5.31	51,474	2.77	47,335	2.54
25 至 29 歲	119,013	6.40	62,008	3.33	57,005	3.06
30 至 34 歲	125,304	6.74	65,178	3.50	60,126	3.23
35 至 39 歲	134,320	7.22	68,292	3.67	66,028	3.55
40 至 44 歲	162,587	8.74	80,734	4.34	81,853	4.40
45 至 49 歲	150,730	8.10	74,620	4.01	76,110	4.09
50 至 54 歲	137,849	7.41	67,062	3.61	70,787	3.81
55 至 59 歲	144,873	7.79	70,955	3.81	73,918	3.97
60 至 64 歲	147,048	7.91	72,027	3.87	75,021	4.03
65 至 69 歲	125,752	6.76	61,251	3.29	64,501	3.47
70 至 74 歲	95,816	5.15	45,586	2.45	50,230	2.70
75 至 79 歲	50,517	2.72	22,658	1.22	27,859	1.50
80 至 84 歲	39,549	2.13	16,516	0.89	23,033	1.24
85 至 89 歲	24,327	1.31	9,342	0.50	14,985	0.81
90 至 94 歲	10,367	0.56	3,831	0.21	6,536	0.35
95 至 99 歲	2,469	0.13	902	0.05	1,567	0.08
100 歲以上	272	0.01	75	0.00	197	0.01

資料來源：臺南市政府民政局

112 年底本市人口數較 111 年底增加 6,949 人，成長率為增加 3.75 千分比，歷年本市人口數，縣市合併當年之 99 年底為 1,873,794 人，持續增加至 106 年為最高峰達 1,886,522 人，107 年開始減少，至 112 年底為 1,859,946 人，如表 2、圖 1 及圖 2。

表 2：臺南市歷年人口數統計表

單位：人、千分比

年度	人口數	男	女	人口成長數	人口成長率
99	1,873,794	944,044	929,750	-1,612	-0.86
100	1,876,960	943,899	933,061	3,166	1.69
101	1,881,645	945,004	936,641	4,685	2.50
102	1,883,208	944,555	938,653	1,563	0.83
103	1,884,284	944,069	940,215	1,076	0.57
104	1,885,541	943,804	941,737	1,257	0.67
105	1,886,033	943,082	942,951	492	0.26
106	1,886,522	942,278	944,244	489	0.26
107	1,883,831	939,967	943,864	-2,691	-1.43
108	1,880,906	937,342	943,564	-2,925	-1.55
109	1,874,917	933,869	941,048	-5,989	-3.18
110	1,862,059	927,158	934,901	-12,858	-6.86
111	1,852,997	921,168	931,829	-9,062	-4.87
112	1,859,946	923,152	936,794	6,949	3.75

資料來源：臺南市政府民政局

單位：人

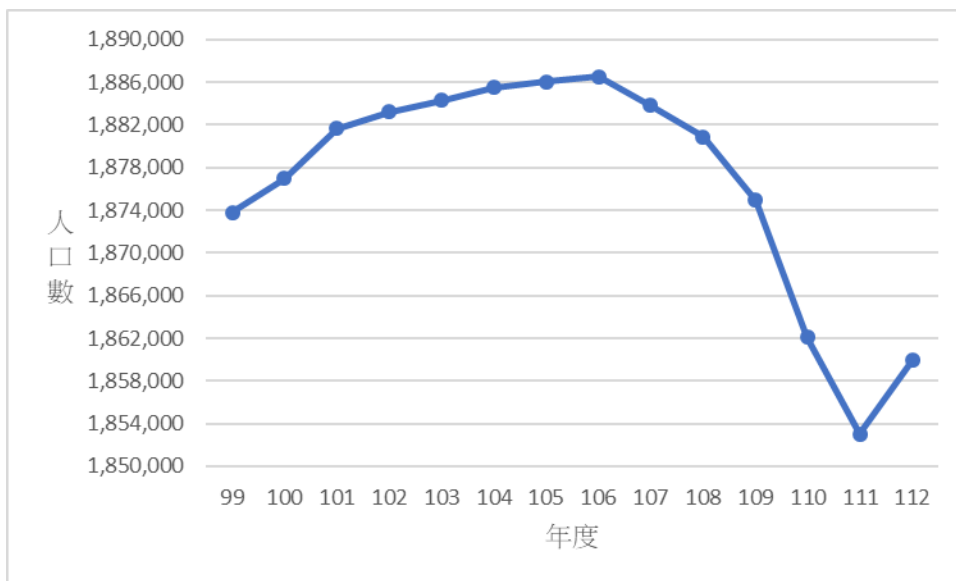


圖 1：臺南市歷年人口數

單位：人

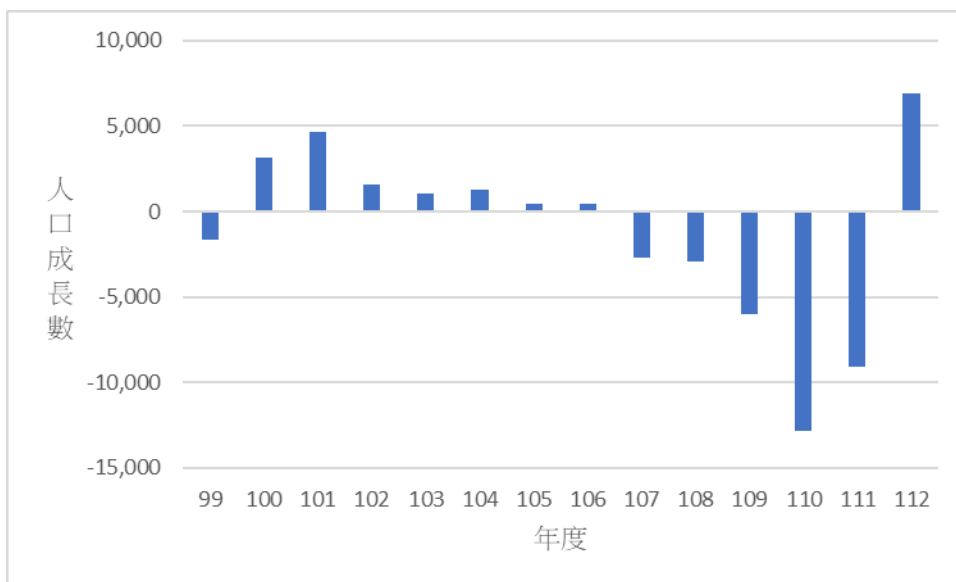


圖 2：臺南市歷年人口成長數

人口成長數可再分為自然成長數及社會成長數，在自然成長數方面，112年本市自然成長數為減少8,577人，其中出生數為9,351人，死亡數為17,928人，歷年本市自然成長數，99年底縣市合併後，至104年均為增加，105年開始轉為減少，如表3、圖3及圖4。

觀察歷年出生數及死亡數，因少子化造成出生數減少及人口老化造成死亡數增加，是自然成長數由正轉負的原因。惟如何緩解少子化及人口老化問題，則有賴政府提出更多的政策工具以為因應。

表3：臺南市歷年自然成長統計表

單位：人、千分比

年度	出生	死亡	自然成長數	自然成長率
99	11,612	13,206	-1,594	-0.85
100	14,208	13,941	267	0.14
101	17,752	13,871	3,881	2.07
102	14,788	14,021	767	0.41
103	15,426	14,390	1,036	0.55
104	15,769	14,331	1,438	0.76
105	14,698	15,234	-536	-0.28
106	13,773	14,996	-1,223	-0.65
107	12,379	15,195	-2,816	-1.49
108	11,841	15,470	-3,629	-1.93
109	10,783	15,327	-4,544	-2.42
110	9,634	15,919	-6,285	-3.35
111	8,914	17,908	-8,994	-4.83
112	9,351	17,928	-8,577	-4.63

資料來源：臺南市政府民政局

單位：人

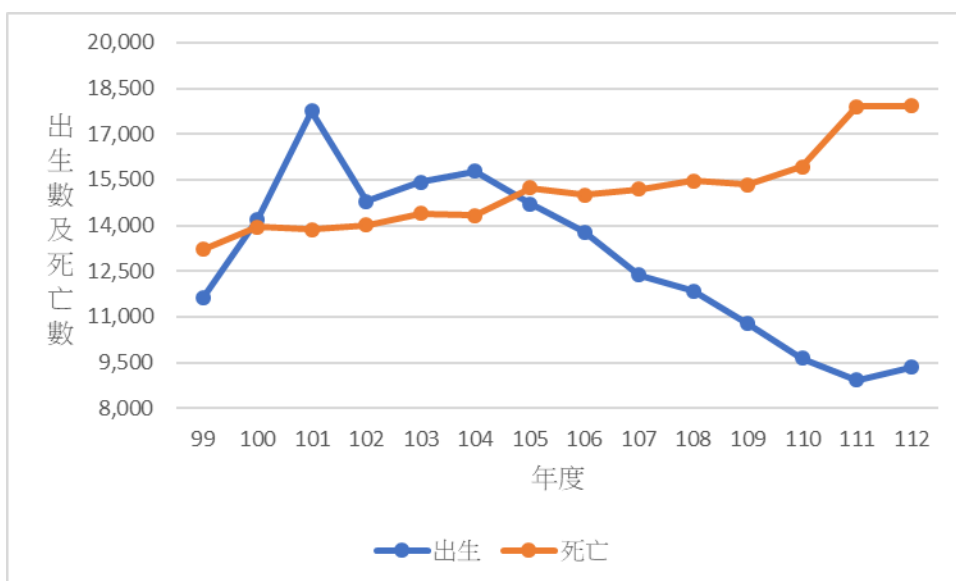


圖 3：臺南市歷年出生數及死亡數

單位：人

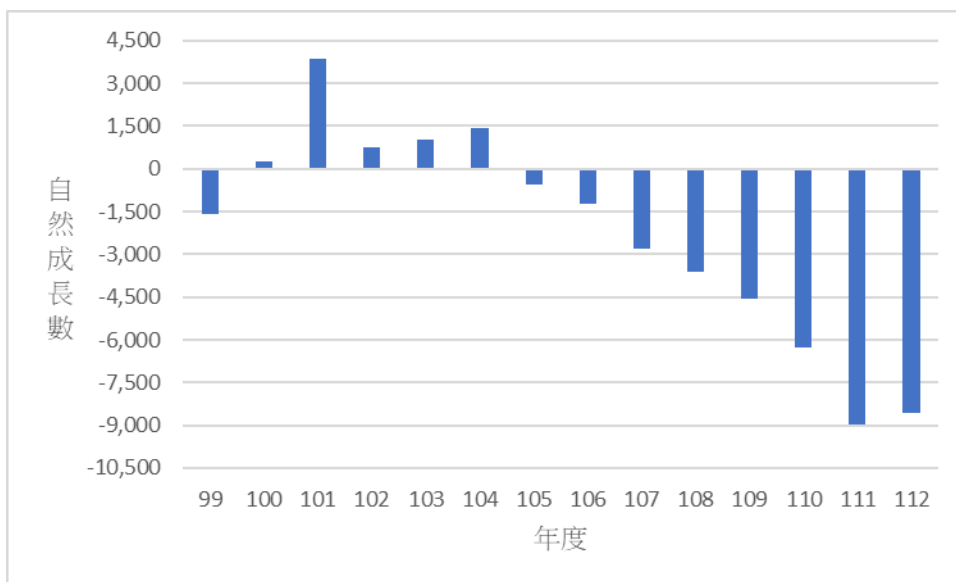


圖 4：臺南市歷年自然成長數

在社會成長數方面，112 年本市社會成長數為增加 15,526 人，其中遷入數為 78,460 人，遷出數為 62,934 人，歷年本市社會成長數，99 年底縣市合併後，除 104 及 109 至 111 年 3 年間為減少外，歷年均為增加，如表 4、圖 5 及圖 6。

其中 109 年遷入數為 68,800 人，遷出數為 70,245 人，減少 1,445 人；110 年遷入數為 67,905 人，遷出數為 74,478 人，減少 6,573 人；111 年遷入數為 76,076 人，遷出數為 76,144 人，減少 68 人。此三年社會成長數呈現負數恰巧與肺炎疫情時間重疊，直至 112 年遷入數為 78,460 人，遷出數為 62,934 人，增加 15,526 人，社會成長數方才由負轉正。

後續應持續提供政策利多，創造就業及宜居環境，吸引民眾遷入誘因，讓社會成長數持續成長。

表 4：臺南市歷年社會成長統計表

單位：人、千分比

年度	遷入	遷出	社會成長數	社會成長率
99	81,416	81,434	-18	-0.01
100	84,641	81,742	2,899	1.55
101	80,439	79,635	804	0.43
102	79,443	78,647	796	0.42
103	76,074	76,034	40	0.02
104	70,109	70,290	-181	-0.10
105	68,842	67,814	1,028	0.55
106	69,996	68,284	1,712	0.91
107	72,116	71,991	125	0.07
108	70,844	70,140	704	0.37
109	68,800	70,245	-1,445	-0.77
110	67,905	74,478	-6,573	-3.52
111	76,076	76,144	-68	-0.04
112	78,460	62,934	15,526	8.38

資料來源：臺南市政府民政局

單位：人

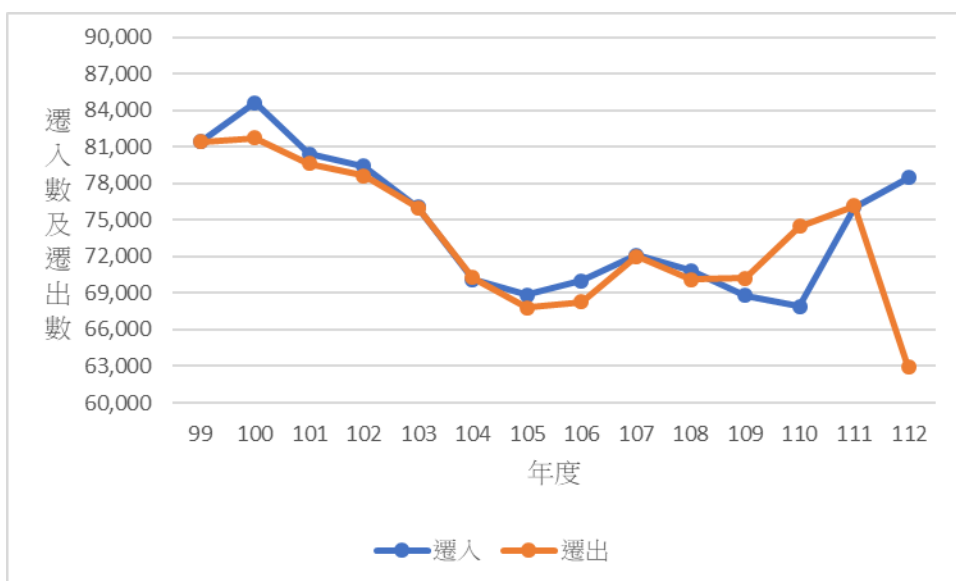


圖 5：臺南市歷年遷入數及遷出數

單位：人

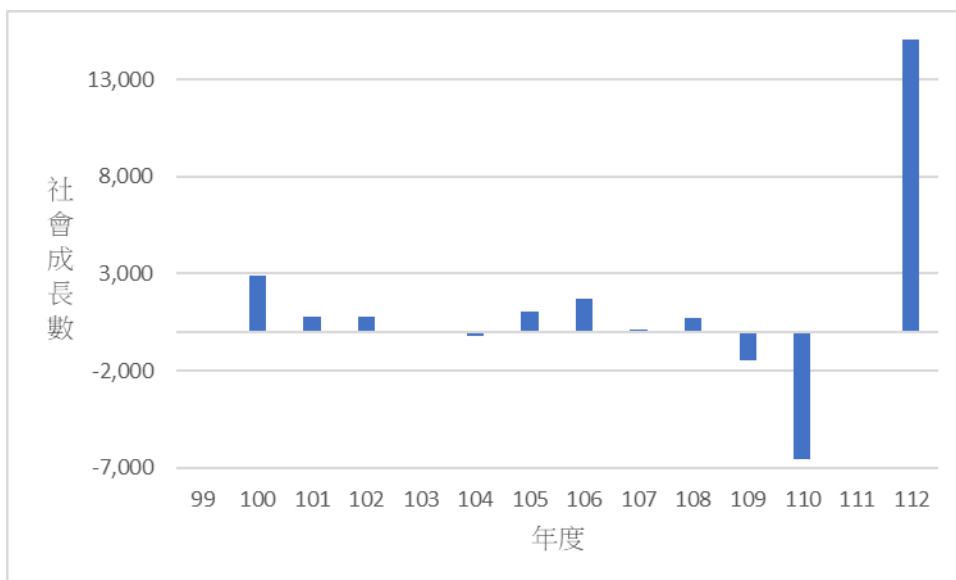


圖 6：臺南市歷年社會成長數

二、戶數

112 年底本市戶數為 727,137 戶，其中單獨生活戶為 252,153 戶，共同生活戶為 474,961 戶，共同事業戶為 23 戶，如表 5 及圖 7。

表 5：臺南市 112 年底戶數統計表

單位：戶、百分比、人

戶別	戶數	戶數比例	人口數		
			計	男	女
總計	727,137	100.00	1,859,946	923,152	936,794
單獨生活戶	252,153	34.68	252,153	128,928	123,225
共同生活戶	474,961	65.32	1,607,302	793,961	813,341
共同事業戶	23	0.00	491	263	228

資料來源：臺南市政府民政局

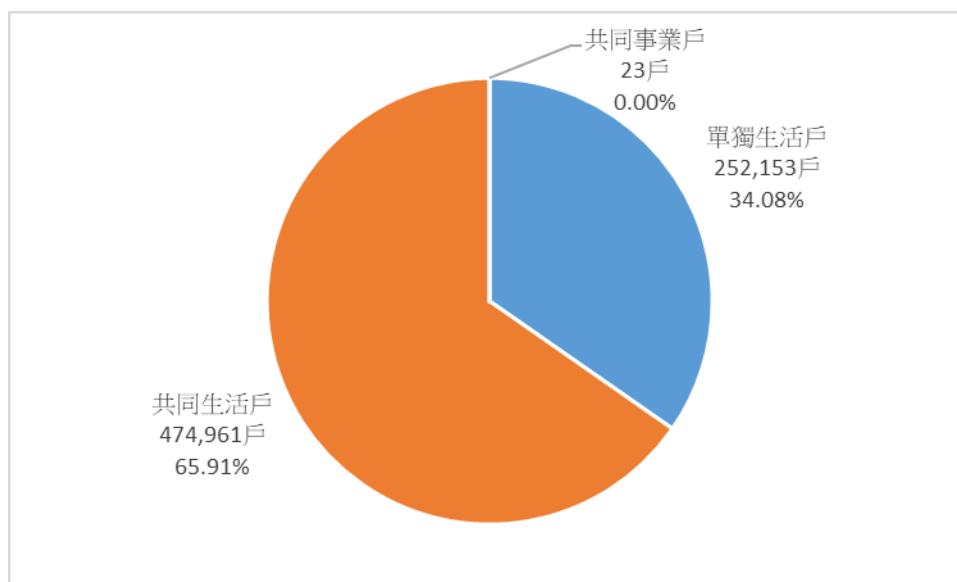


圖 7：臺南市 112 年底戶數及戶數比例

112 年底本市戶數較 111 年底增加 10,594 戶，成長率為增加 14.78 千分比，歷年本市戶成長數，99 年底縣市合併後，均為增加，如表 6、圖 8 及圖 9。

表 6：臺南市歷年戶數統計表

單位：戶、千分比

年度	戶數	戶成長數	戶成長率
99	640,132	8,246	13.05
100	648,283	8,151	12.73
101	656,402	8,119	12.52
102	663,131	6,729	10.25
103	668,013	4,882	7.36
104	672,325	4,312	6.45
105	678,158	5,833	8.68
106	683,814	5,656	8.34
107	689,258	5,444	7.96
108	696,269	7,011	10.17
109	703,564	7,295	10.48
110	709,926	6,362	9.04
111	716,543	6,617	9.32
112	727,137	10,594	14.78

資料來源：臺南市政府民政局

單位：戶

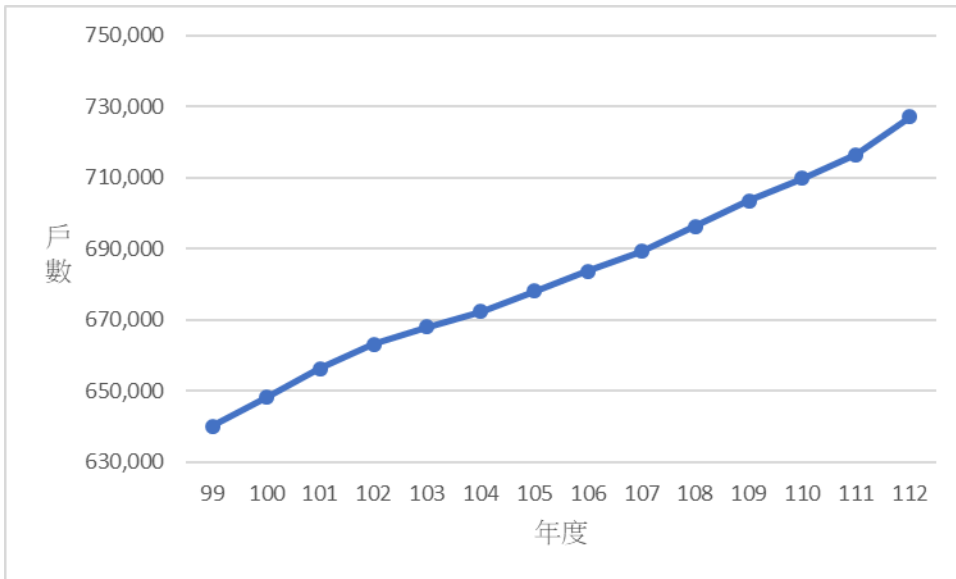


圖 8：臺南市歷年戶數

單位：戶

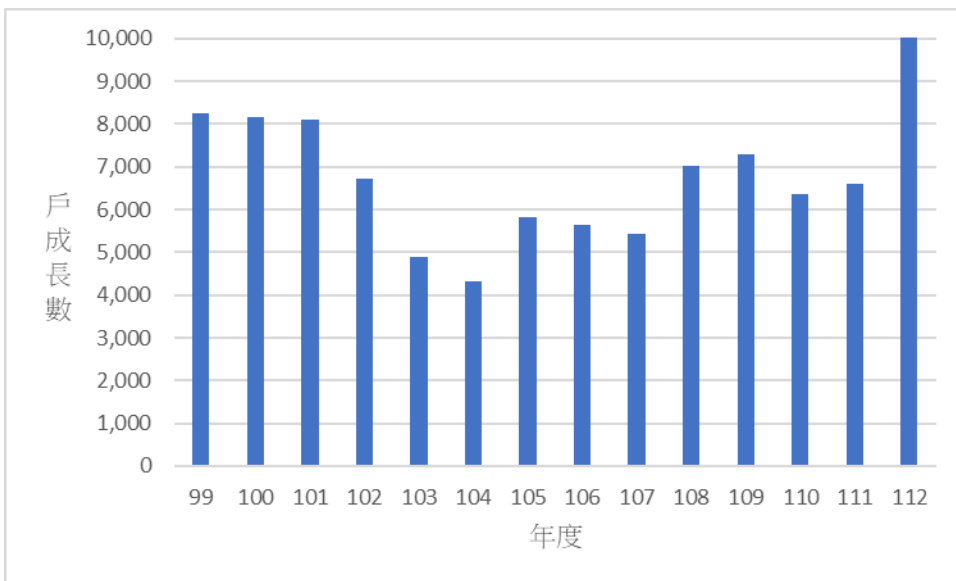


圖 9：臺南市歷年戶成長數

112 年底本市戶數結構，1 人家戶為 252,153 戶，占戶數比例為 34.68%，2 人家戶為 155,313 戶，占戶數比例為 21.36%，3 人家戶為 133,309 戶，占戶數比例為 18.33%，4 人家戶為 103,531 戶，占戶數比例為 14.24%，5 人以上家戶為 82,808 戶，占戶數比例為 11.39%，如表 7 及圖 10。

觀察本市戶數結構，其中 1 人及 2 人家戶合計 407,466 戶，占戶數比例為 56.04% 過半，代表單身與小家庭為本市主要的生活模式。政府未來施政應針對此類生活模式提供更多優惠及輔助措施，以創造施政口碑。

表 7：臺南市 112 年底戶數結構統計表

單位：戶、百分比

戶別	戶數結構	戶數	戶數比例
總計		727,137	100.00
單獨生活戶	1 人家戶	252,153	34.68
共同生活戶	2 人家戶	155,313	21.36
	3 人家戶	133,309	18.33
	4 人家戶	103,531	14.24
	5 人以上家戶	82,808	11.39
共同事業戶		23	0.00

資料來源：臺南市政府民政局

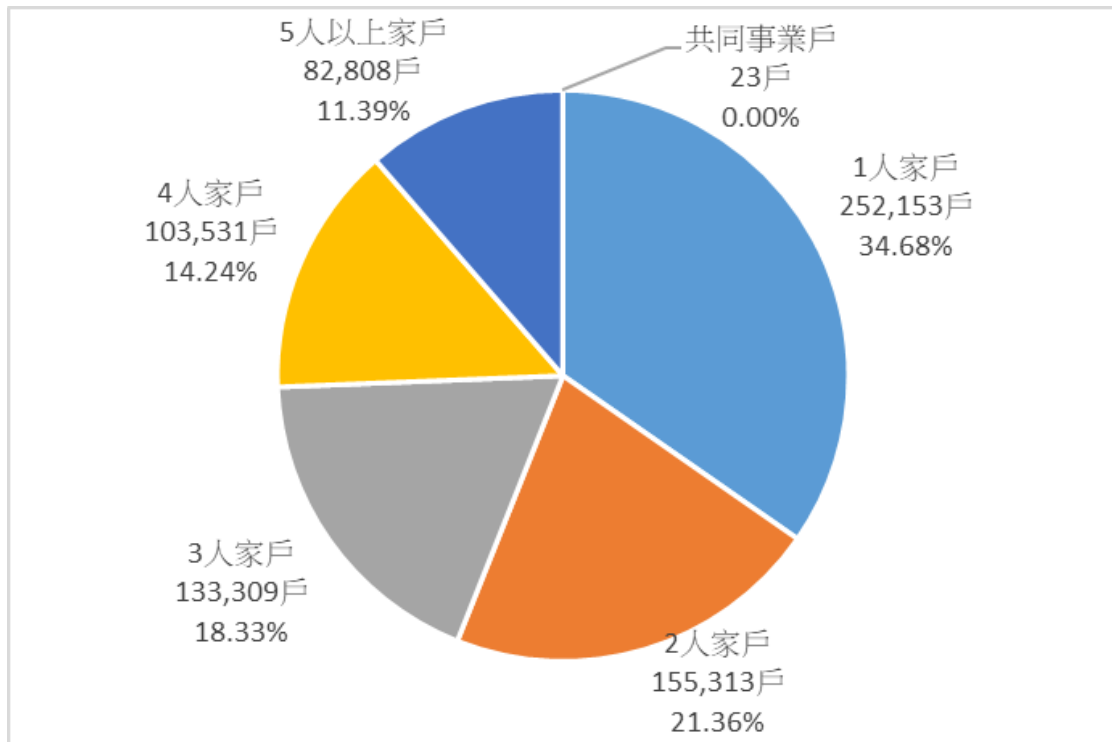


圖 10：臺南市 112 年底戶數結構及戶數比例

三、教育程度

112 年底本市 15 歲以上人口數為 1,648,246 人，其中男性為 813,413 人，女性為 834,833 人。教育程度博士畢業為 8,430 人，其中男性為 6,109 人，女性為 2,321 人，人口數最多為 45 至 49 歲年齡層。教育程度碩士畢業為 102,381 人，其中男性為 62,050 人，女性為 40,331 人，人口數最多為 35 至 39 歲年齡層。教育程度大學畢業為 421,034 人，其中男性為 202,832 人，女性為 218,202 人，人口數最多為 30 至 34 歲年齡層。教育程度專科畢業為 145,366 人，其中男性為 75,423 人，女性為 69,943 人，人口數最多為 45 至 49 歲年齡層。教育程度高中畢業為 487,212 人，其中男性為 254,900 人，女性為 232,312 人，除 20 至 24 歲大學就學年齡外，人口數最多為 55 至 59 歲年齡層。教育程度國中畢業為 260,208 人，其中男性為 136,200 人，女性為 124,008 人，除 15 至 19 歲高中就學年齡外，人口數最多為 60 至 64 歲年齡層。教育程度國小畢業以下為 233,615 人，其中男性為 75,899 人，女性為 147,716 人，人口數最多為 70 至 74 歲年齡層，如表 8。

各教育程度中，人口數最多為高中畢業，最少為博士畢業，男比女多為博士畢業、碩士畢業、專科畢業、高中畢業及國中畢業，女比男多為大學畢業及國小畢業以下。

表 8：臺南市 112 年底 15 歲以上人口教育程度統計表

單位：人

年齡別	性別	總計	博士畢業	碩士畢業	大學畢業
總計	計	1,648,246	8,430	102,381	421,034
	男	813,413	6,109	62,050	202,832
	女	834,833	2,321	40,331	218,202
15 至 19 歲	計	78,644	-	-	-
	男	40,902	-	-	-
	女	37,742	-	-	-
20 至 24 歲	計	98,809	-	957	32,367
	男	51,474	-	573	15,156
	女	47,335	-	384	17,211
25 至 29 歲	計	119,013	51	11,366	72,652
	男	62,008	36	6,896	33,562
	女	57,005	15	4,470	39,090
30 至 34 歲	計	125,304	280	16,260	73,648
	男	65,178	187	9,985	34,337
	女	60,126	93	6,275	39,311
35 至 39 歲	計	134,320	750	17,621	68,583
	男	68,292	537	10,620	31,677
	女	66,028	213	7,001	36,906
40 至 44 歲	計	162,587	1,410	17,329	58,720
	男	80,734	1,002	10,274	27,177
	女	81,853	408	7,055	31,543
45 至 49 歲	計	150,730	1,438	13,985	38,278
	男	74,620	960	8,070	18,509
	女	76,110	478	5,915	19,769
50 至 54 歲	計	137,849	1,196	10,238	23,665
	男	67,062	799	6,021	11,516
	女	70,787	397	4,217	12,149
55 至 59 歲	計	144,873	1,205	7,030	17,197
	男	70,955	856	4,248	8,734
	女	73,918	349	2,782	8,463
60 至 64 歲	計	147,048	952	3,788	13,162
	男	72,027	738	2,474	7,196
	女	75,021	214	1,314	5,966

表 8：臺南市 112 年底 15 歲以上人口教育程度統計表（續 1）

單位：人

年齡別	性別	總計	博士畢業	碩士畢業	大學畢業
65 至 69 歲	計	125,752	604	2,017	9,648
	男	61,251	513	1,455	5,895
	女	64,501	91	562	3,753
70 至 74 歲	計	95,816	319	1,060	7,102
	男	45,586	276	820	4,545
	女	50,230	43	240	2,557
75 至 79 歲	計	50,517	131	432	3,370
	男	22,658	119	358	2,417
	女	27,859	12	74	953
80 至 84 歲	計	39,549	65	211	1,616
	男	16,516	59	175	1,261
	女	23,033	6	36	355
85 至 89 歲	計	24,327	24	60	665
	男	9,342	22	55	543
	女	14,985	2	5	122
90 至 94 歲	計	10,367	4	24	260
	男	3,831	4	23	221
	女	6,536	-	1	39
95 至 99 歲	計	2,469	-	3	91
	男	902	-	3	79
	女	1,567	-	-	12
100 歲以上	計	272	1	-	10
	男	75	1	-	7
	女	197	-	-	3

表 8：臺南市 112 年底 15 歲以上人口教育程度統計表（續 2）

單位：人

年齡別	性別	專科畢業	高中畢業	國中畢業	國小畢業以下
總計	計	145,366	487,212	260,208	223,615
	男	75,423	254,900	136,200	75,899
	女	69,943	232,312	124,008	147,716
15 至 19 歲	計	-	21,727	50,910	6,007
	男	-	11,633	26,221	3,048
	女	-	10,094	24,689	2,959
20 至 24 歲	計	4,283	54,394	6,499	309
	男	1,508	30,306	3,777	154
	女	2,775	24,088	2,722	155
25 至 29 歲	計	3,486	26,188	5,059	211
	男	1,998	16,282	3,148	86
	女	1,488	9,906	1,911	125
30 至 34 歲	計	3,105	26,339	5,372	300
	男	1,743	15,597	3,212	117
	女	1,362	10,742	2,160	183
35 至 39 歲	計	6,220	30,882	8,975	1,289
	男	3,026	17,154	4,945	333
	女	3,194	13,728	4,030	956
40 至 44 歲	計	18,205	49,937	14,623	2,363
	男	7,846	26,090	7,920	425
	女	10,359	23,847	6,703	1,938
45 至 49 歲	計	28,254	49,703	16,564	2,508
	男	12,398	24,750	9,159	774
	女	15,856	24,953	7,405	1,734
50 至 54 歲	計	24,962	52,894	22,162	2,732
	男	12,143	24,417	11,233	933
	女	12,819	28,477	10,929	1,799
55 至 59 歲	計	19,658	57,020	35,232	7,531
	男	10,974	26,329	17,525	2,289
	女	8,684	30,691	17,707	5,242
60 至 64 歲	計	14,836	49,552	43,137	21,621
	男	9,094	24,213	22,184	6,128
	女	5,742	25,339	20,953	15,493

表 8：臺南市 112 年底 15 歲以上人口教育程度統計表（續 3 完）

單位：人

年齡別	性別	專科畢業	高中畢業	國中畢業	國小畢業以下
65 至 69 歲	計	10,607	35,120	26,889	40,867
	男	6,974	18,434	14,066	13,914
	女	3,633	16,686	12,823	26,953
70 至 74 歲	計	7,327	18,910	12,267	48,831
	男	4,849	10,399	6,545	18,152
	女	2,478	8,511	5,722	30,679
75 至 79 歲	計	2,397	7,711	5,801	30,675
	男	1,545	4,679	2,939	10,601
	女	852	3,032	2,862	20,074
80 至 84 歲	計	1,174	4,158	3,727	28,598
	男	714	2,804	1,828	9,675
	女	460	1,354	1,899	18,923
85 至 89 歲	計	519	1,718	1,871	19,470
	男	349	1,190	883	6,300
	女	170	528	988	13,170
90 至 94 歲	計	246	727	883	8,223
	男	190	484	483	2,426
	女	56	243	400	5,797
95 至 99 歲	計	80	216	221	1,858
	男	65	131	128	496
	女	15	85	93	1,362
100 歲以上	計	7	16	16	222
	男	7	8	4	48
	女	-	8	12	174

資料來源：臺南市政府民政局

112 年底本市教育程度博士畢業為 8,430 人，占 15 歲以上人口比例為 0.51%，教育程度碩士畢業為 102,381 人，占 15 歲以上人口比例為 6.21%，教育程度大學畢業為 421,034 人，占 15 歲以上人口比例為 25.54%，教育程度專科畢業為 145,366 人，占 15 歲以上人口比例為 8.82%，教育程度高中畢業為 487,212 人，占 15 歲以上人口比例為 29.56%，教育程度國中畢業為 260,208 人，占 15 歲以上人口比例為 15.79%，教育程度國小畢業以下為 233,615 人，占 15 歲以上人口比例為 13.57%，如表 9 及圖 11。

表 9：臺南市 112 年底 15 歲以上人口教育程度比例統計表

單位：人、百分比

教育程度	人口數	人口比例
總計	1,648,246	100.00
博士畢業	8,430	0.51
碩士畢業	102,381	6.21
大學畢業	421,034	25.54
專科畢業	145,366	8.82
高中畢業	487,212	29.56
國中畢業	260,208	15.79
國小畢業以下	233,615	13.57

資料來源：臺南市政府民政局

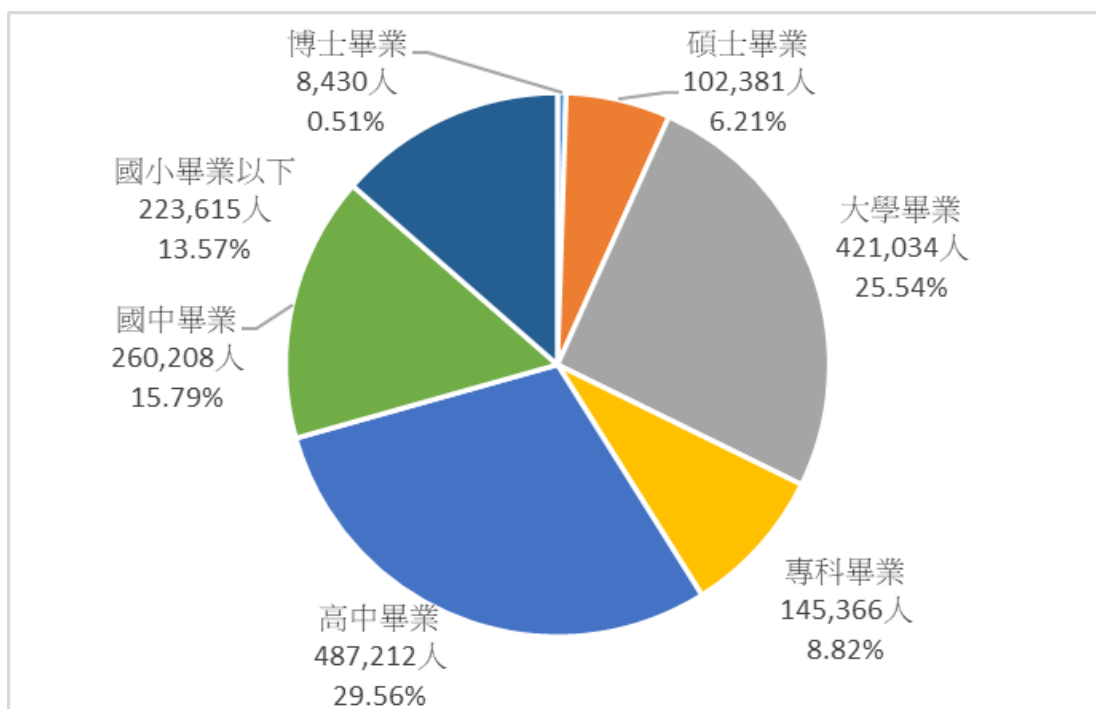


圖 11：臺南市 112 年底 15 歲以上人口教育程度人口數及人口比例

112 年底本市各教育程度較 111 年底，人口數增加為博士畢業、碩士畢業、大學畢業及專科畢業，人口數減少為高中畢業、國中畢業及國小畢業以下，如表 10 及圖 12。

觀察歷年本市各教育程度，大學畢業以上總人口數均為增加，代表本市高等教育程度逐漸提升。未來應嘗試過相關政策工具，建立更暢通的溝通管道，有效解決問題，以提升政府施政品質

表 10：臺南市歷年 15 歲以上人口教育程度統計表

單位：人

年度	總計	博士畢業	碩士畢業	大學畢業
99	1,601,485	-	-	299,659
100	1,612,494	-	-	320,130
101	1,623,818	-	-	340,735
102	1,630,107	-	-	361,090
103	1,636,613	6,229	66,545	307,842
104	1,644,921	6,613	70,881	321,958
105	1,649,462	6,925	75,262	336,190
106	1,652,831	7,257	79,388	349,876
107	1,653,327	7,466	83,353	362,774
108	1,653,410	7,687	87,515	375,943
109	1,651,433	7,906	91,130	386,641
110	1,643,821	7,877	93,419	395,971
111	1,639,530	8,027	97,141	406,738
112	1,648,246	8,430	102,381	421,034

註：99 至 102 年僅統計教育程度為大學畢業以上之人口數，未區分博士畢業及碩士畢業。

表 10：臺南市歷年 15 歲以上人口教育程度統計表（續 1 完）

單位：人

年度	專科畢業	高中畢業	國中畢業	國小畢業以下
99	149,585	493,338	308,471	350,432
100	149,385	495,393	306,199	341,387
101	149,502	497,025	304,205	332,351
102	149,195	498,846	300,091	320,885
103	149,052	500,653	294,595	311,697
104	148,906	501,602	291,026	303,935
105	148,624	501,378	288,765	292,318
106	148,400	500,365	284,646	282,899
107	148,108	499,869	278,463	273,294
108	147,769	498,375	272,705	263,416
109	147,297	495,920	268,537	254,002
110	146,027	492,225	264,238	244,064
111	144,925	488,282	261,109	233,308
112	145,336	487,212	260,208	223,615

資料來源：臺南市政府民政局

單位：人

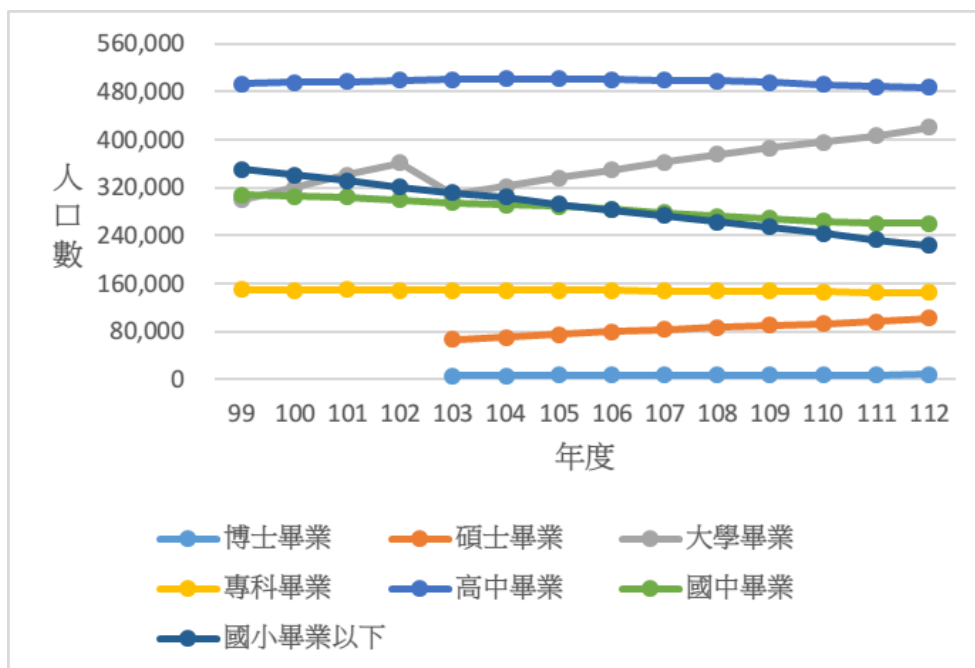


圖 12：臺南市歷年 15 歲以上人口教育程度

四、婚姻狀況

112 年底本市 15 歲以上人口數為 1,648,246 人，其中男性為 813,413 人，女性為 834,833 人。婚姻狀況未婚為 558,873 人，其中男性為 305,923 人，女性為 252,950 人，人口數最多為 25 至 29 歲年齡層。婚姻狀況有偶為 812,546 人，其中男性為 410,061 人，女性為 402,485 人，人口數最多為 60 至 64 歲年齡層。婚姻狀況離婚為 154,204 人，其中男性為 73,146 人，女性為 81,058 人，人口數最多為 55 至 59 歲年齡層。婚姻狀況喪偶為 122,623 人，其中男性為 24,283 人，女性為 98,340 人，人口數最多為 70 至 74 歲年齡層，如表 11。

各婚姻狀況中，人口數最多為有偶，最少為喪偶，男比女多為未婚及有偶，女比男多為離婚及喪偶。後續規劃相關家庭政策，可將各婚姻狀況比例納入考量。

表 11：臺南市 112 年底 15 歲以上人口婚姻狀況統計表

單位：人

年齡別	性別	總計	未婚	有偶	離婚	喪偶
總計	計	1,648,246	558,873	812,546	154,204	122,623
	男	813,413	305,923	410,061	73,146	24,283
	女	834,833	252,950	402,485	81,058	98,340
15 至 19 歲	計	78,644	78,499	120	25	-
	男	40,902	40,866	29	7	-
	女	37,742	37,633	91	18	-
20 至 24 歲	計	98,809	95,707	2,539	559	4
	男	51,474	50,433	854	186	1
	女	47,335	45,274	1,685	373	3
25 至 29 歲	計	119,013	100,584	15,899	2,501	29
	男	62,008	54,538	6,478	986	6
	女	57,005	46,046	9,421	1,515	23
30 至 34 歲	計	125,304	77,748	42,170	5,296	90
	男	65,178	44,182	18,603	2,371	22
	女	60,126	33,566	23,567	2,925	68
35 至 39 歲	計	134,320	55,622	68,818	9,497	383
	男	68,292	32,747	31,448	4,033	64
	女	66,028	22,875	37,370	5,464	319
40 至 44 歲	計	162,587	48,278	95,425	17,830	1,054
	男	80,734	28,264	44,542	7,783	145
	女	81,853	20,014	50,883	10,047	909
45 至 49 歲	計	150,730	35,126	92,403	21,153	2,048
	男	74,620	19,392	44,915	10,004	309
	女	76,110	15,734	47,488	11,149	1,739
50 至 54 歲	計	137,849	23,889	88,338	22,153	3,469
	男	67,062	12,732	43,097	10,688	545
	女	70,787	11,157	45,241	11,465	2,924
55 至 59 歲	計	144,873	17,798	96,703	23,684	6,688
	男	70,955	9,644	48,340	11,822	1,149
	女	73,918	8,154	48,363	11,862	5,539
60 至 64 歲	計	147,048	12,244	101,000	22,172	11,632
	男	72,027	6,777	52,310	10,866	2,074
	女	75,021	5,467	48,690	11,306	9,558

表 11：臺南市 112 年底 15 歲以上人口婚姻狀況統計表（續 1 完）

單位：人

年齡別	性別	總計	未婚	有偶	離婚	喪偶
65 至 69 歲	計	125,752	6,948	86,632	15,801	16,371
	男	61,251	3,731	46,770	7,722	3,028
	女	64,501	3,217	39,862	8,079	13,343
70 至 74 歲	計	95,816	3,697	62,885	8,790	20,444
	男	45,586	1,616	36,020	4,341	3,609
	女	50,230	2,081	26,865	4,449	16,835
75 至 79 歲	計	50,517	1,352	29,752	2,923	16,490
	男	22,658	535	17,660	1,455	3,008
	女	27,859	817	12,092	1,468	13,482
80 至 84 歲	計	39,549	775	19,121	1,225	18,428
	男	16,516	285	11,756	613	3,862
	女	23,033	490	7,365	612	14,566
85 至 89 歲	計	24,327	379	8,217	401	15,330
	男	9,342	98	5,317	170	3,757
	女	14,985	281	2,900	231	11,573
90 至 94 歲	計	10,367	161	2,162	157	7,887
	男	3,831	48	1,606	79	2,098
	女	6,536	113	556	78	5,789
95 至 99 歲	計	2,469	59	333	35	2,042
	男	902	32	290	20	560
	女	1,567	27	43	15	1,482
100 歲以上	計	272	7	29	2	234
	男	75	3	26	-	46
	女	197	4	3	2	188

資料來源：臺南市政府民政局

112 年底本市婚姻狀況未婚為 558,873 人，占 15 歲以上人口比例為 33.91%，婚姻狀況有偶為 812,546 人，占 15 歲以上人口比例為 49.30%，婚姻狀況離婚為 154,204 人，占 15 歲以上人口比例為 9.36%，婚姻狀況喪偶為 122,623 人，占 15 歲以上人口比例為 7.44%，如表 12 及圖 13。

表 12：臺南市 112 年底 15 歲以上人口婚姻狀況比例統計表

單位：人、百分比

婚姻狀況	人口數	人口比例
總計	1,648,246	100.00
未婚	558,873	33.91
有偶	812,546	49.30
離婚	154,204	9.36
喪偶	122,623	7.44

資料來源：臺南市政府民政局

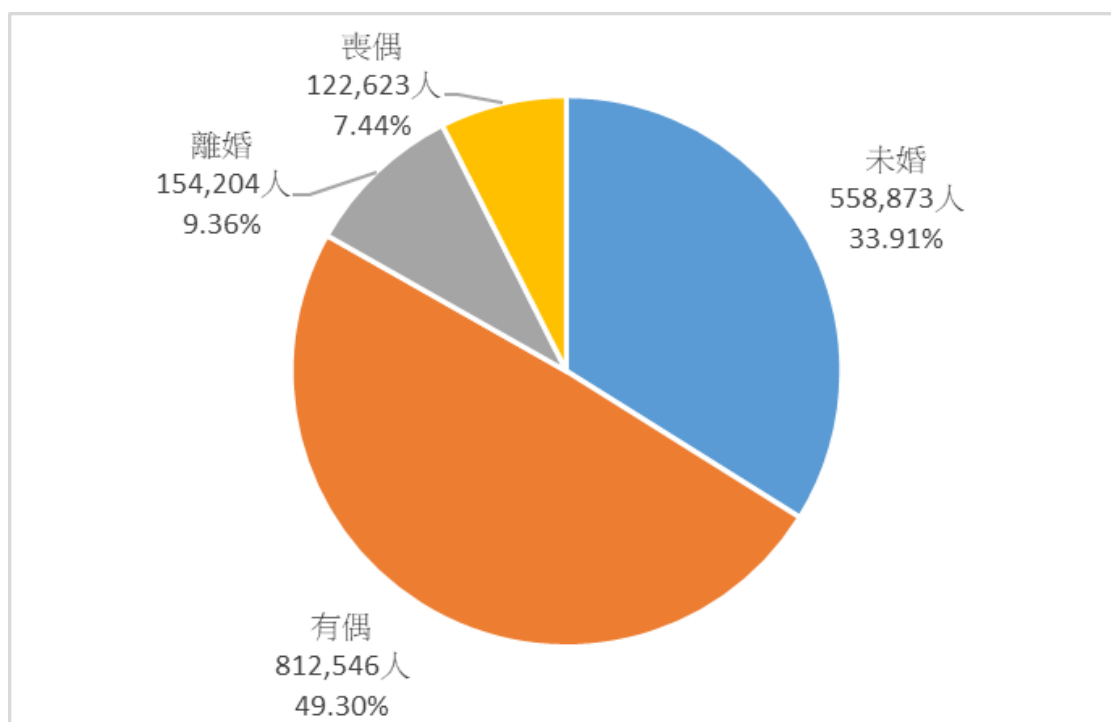


圖 13：臺南市 112 年底 15 歲以上人口婚姻狀況人口數及人口比例

112 年底本市各婚姻狀況較 111 年底，人口數增加為未婚、有偶、離婚及喪偶，如表 13 及圖 14。

觀察歷年本市婚姻狀況，因婚姻觀念開放，離婚人口數均為增加。

表 13：臺南市歷年 15 歲以上人口婚姻狀況統計表

單位：人

年度	總計	未婚	有偶	離婚	喪偶
99	1,601,485	556,778	827,482	110,396	106,829
100	1,612,494	558,570	830,485	114,795	108,644
101	1,623,818	564,276	829,882	119,205	110,455
102	1,630,107	564,399	830,582	123,061	112,065
103	1,636,613	565,550	831,290	126,271	113,502
104	1,644,921	568,524	832,274	129,281	114,842
105	1,649,462	568,384	831,891	133,020	116,167
106	1,652,831	568,598	830,471	136,363	117,399
107	1,653,327	567,139	828,141	139,580	118,467
108	1,653,410	564,790	826,439	142,913	119,268
109	1,651,433	562,626	822,478	146,086	120,243
110	1,643,821	558,541	816,057	148,253	120,970
111	1,639,530	555,406	811,688	150,771	121,665
112	1,648,246	558,873	812,546	154,204	122,623

資料來源：臺南市政府民政局

單位：人

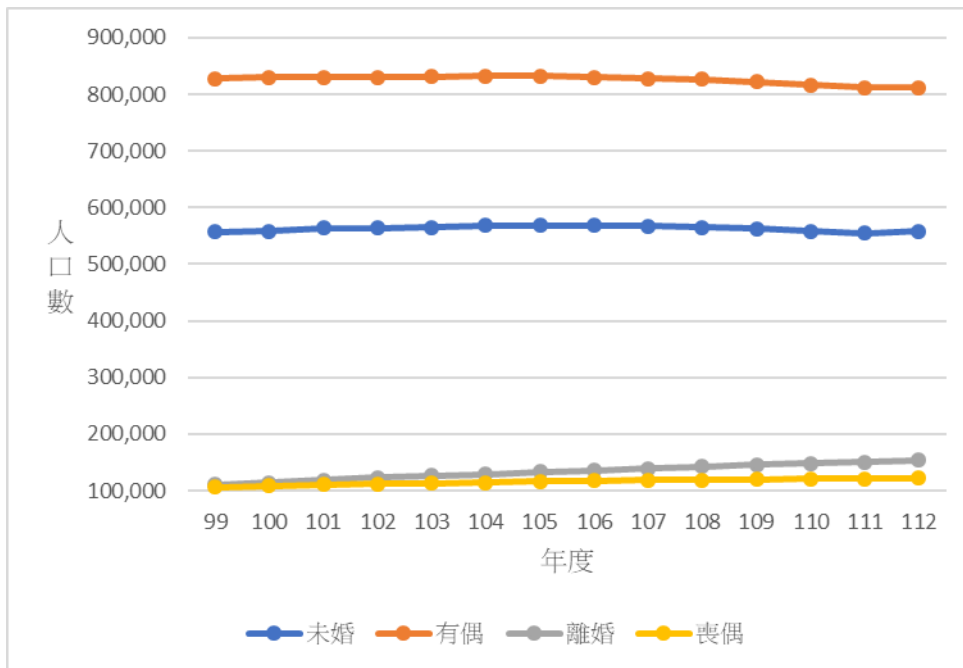


圖 14：臺南市歷年 15 歲以上人口婚姻狀況人口數

五、原住民

112 年底本市原住民人口數為 9,183 人，其中男性為 3,896 人，女性為 5,287 人，平地原住民為 4,211 人，其中男性為 1,803 人，占原住民人口比例為 19.63%，女性為 2,408 人，占原住民人口比例為 26.22%，山地原住民為 4,972 人，其中男性為 2,093 人，占原住民人口比例為 22.79%，女性為 2,879 人，占原住民人口比例為 31.35%，均為女比男多，如表 14 及圖 15。

表 14：臺南市 112 年底原住民人口數統計表

單位：人、百分比

年齡別	性別	總計	占原住民人口比例	平地原住民	平地原住民占原住民人口比例	山地原住民	山地原住民占原住民人口比例
總計	計	9,183	100.00	4,211	45.86	4,972	54.14
	男	3,896	42.43	1,803	19.63	2,093	22.79
	女	5,287	57.57	2,408	26.22	2,879	31.35
0 至 4 歲	計	582	6.34	265	2.89	317	3.45
	男	300	3.27	130	1.42	170	1.85
	女	282	3.07	135	1.47	147	1.60
5 至 9 歲	計	817	8.90	372	4.05	445	4.85
	男	408	4.44	189	2.06	219	2.38
	女	409	4.45	183	1.99	226	2.46
10 至 14 歲	計	781	8.50	345	3.76	436	4.75
	男	377	4.11	164	1.79	213	2.32
	女	404	4.40	181	1.97	223	2.43
15 至 19 歲	計	690	7.51	302	3.29	388	4.23
	男	360	3.92	159	1.73	201	2.19
	女	330	3.59	143	1.56	187	2.04
20 至 24 歲	計	780	8.49	326	3.55	454	4.94
	男	377	4.11	159	1.73	218	2.37
	女	403	4.39	167	1.82	236	2.57

表 14：臺南市 112 年底原住民人口數統計表（續 1）

年齡別	性別	總計	占原住民人口比例	平地原住民	平地原住民占原住民人口比例	山地原住民	山地原住民占原住民人口比例
25 至 29 歲	計	841	9.16	360	3.92	481	5.24
	男	410	4.46	174	1.89	236	2.57
	女	431	4.69	186	2.03	245	2.67
30 至 34 歲	計	784	8.54	354	3.85	430	4.68
	男	317	3.45	133	1.45	184	2.00
	女	467	5.09	221	2.41	246	2.68
35 至 39 歲	計	690	7.51	331	3.60	359	3.91
	男	292	3.18	141	1.54	151	1.64
	女	398	4.33	190	2.07	208	2.27
40 至 44 歲	計	773	8.42	371	4.04	402	4.38
	男	321	3.50	171	1.86	150	1.63
	女	452	4.92	200	2.18	252	2.74
45 至 49 歲	計	572	6.23	282	3.07	290	3.16
	男	198	2.16	93	1.01	105	1.14
	女	374	4.07	189	2.06	185	2.01
50 至 54 歲	計	522	5.68	231	2.52	291	3.17
	男	178	1.94	82	0.89	96	1.05
	女	344	3.75	149	1.62	195	2.12
55 至 59 歲	計	425	4.63	188	2.05	237	2.58
	男	126	1.37	63	0.69	63	0.69
	女	299	3.26	125	1.36	174	1.89
60 至 64 歲	計	393	4.28	203	2.21	190	2.07
	男	116	1.26	67	0.73	49	0.53
	女	277	3.02	136	1.48	141	1.54
65 至 69 歲	計	271	2.95	150	1.63	121	1.32
	男	69	0.75	48	0.52	21	0.23
	女	202	2.20	102	1.11	100	1.09
70 至 74 歲	計	164	1.79	89	0.97	75	0.82
	男	32	0.35	19	0.21	13	0.14
	女	132	1.44	70	0.76	62	0.68

表 14：臺南市 112 年底原住民人口數統計表（續 2 完）

年齡別	性別	總計	占原住民人口比例	平地原住民	平地原住民占原住民人口比例	山地原住民	山地原住民占原住民人口比例
75 至 79 歲	計	58	0.63	25	0.27	33	0.36
	男	10	0.11	6	0.07	4	0.04
	女	48	0.52	19	0.21	29	0.32
80 至 84 歲	計	32	0.35	13	0.14	19	0.21
	男	4	0.04	4	0.04	-	-
	女	28	0.30	9	0.10	19	0.21
85 至 89 歲	計	7	0.08	3	0.03	4	0.04
	男	-	-	-	-	-	-
	女	7	0.08	3	0.03	4	0.04
90 至 94 歲	計	-	-	-	-	-	-
	男	-	-	-	-	-	-
	女	-	-	-	-	-	-
95 至 99 歲	計	1	0.01	1	0.01	-	-
	男	1	0.01	1	0.01	-	-
	女	-	-	-	-	-	-
100 歲以上	計	-	-	-	-	-	-
	男	-	-	-	-	-	-
	女	-	-	-	-	-	-

資料來源：臺南市政府民政局

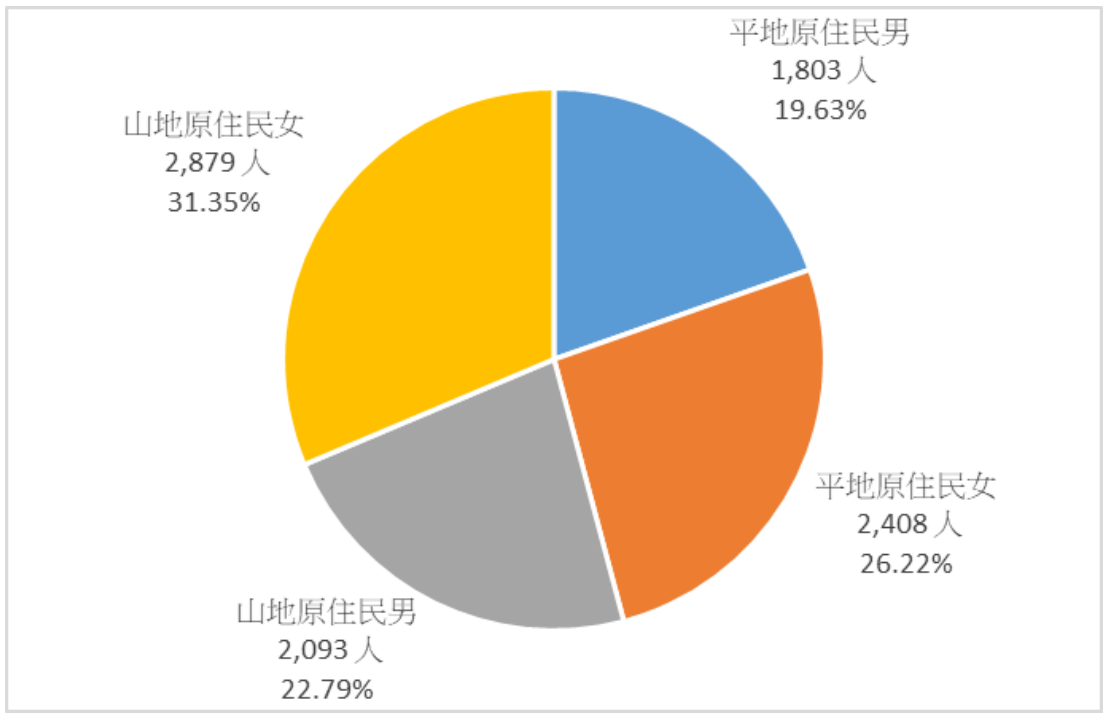


圖 15：臺南市 112 年底原住民人口數及人口比例

112 年底本市原住民人口數較 111 年底增加 329 人，如表 15、圖 16 及圖 17。

觀察歷年本市原住民人口成長數，均為增加，代表本市越來越多人願意認同自己的原住民身分及文化，願意申請登記成為原住民。未來相關原住民政策應持續優化，讓更多人願意認同自己的原住民身分並採取實際行動申請登記。

表 15：臺南市歷年原住民人口數統計表

單位：人

年度	總計	平地原住民	山地原住民	原住民人口成長數
99	5,828	2,650	3,178	297
100	6,113	2,744	3,369	285
101	6,424	2,883	3,541	311
102	6,749	3,002	3,747	325
103	6,957	3,116	3,841	208
104	7,253	3,236	4,017	296
105	7,525	3,327	4,198	272
106	7,738	3,454	4,284	213
107	7,938	3,549	4,389	200
108	8,201	3,681	4,520	263
109	8,406	3,769	4,637	205
110	8,649	3,916	4,733	243
111	8,854	4,035	4,819	205
112	9,183	4,211	4,972	329

資料來源：臺南市政府民政局

單位：人

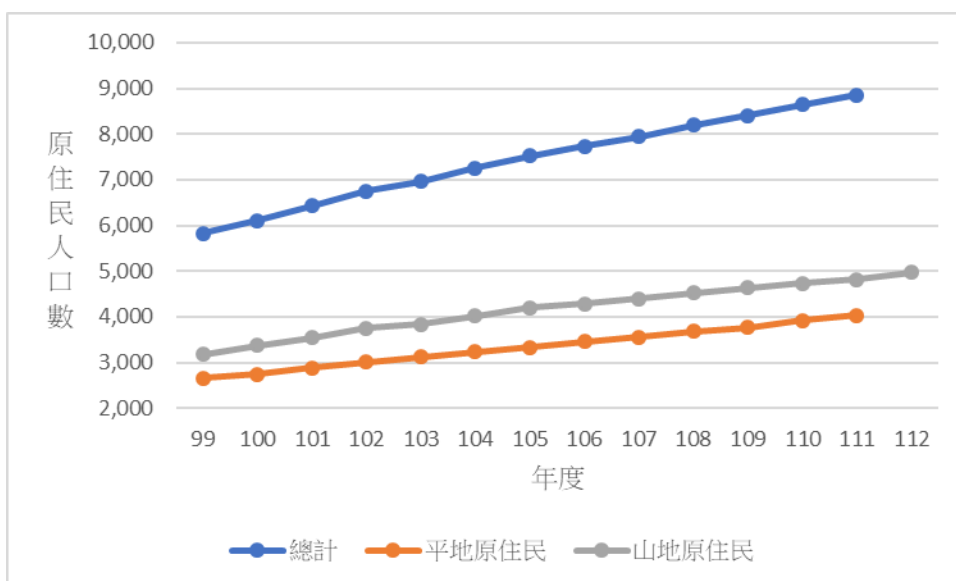


圖 16：臺南市歷年原住民人口數

單位：人

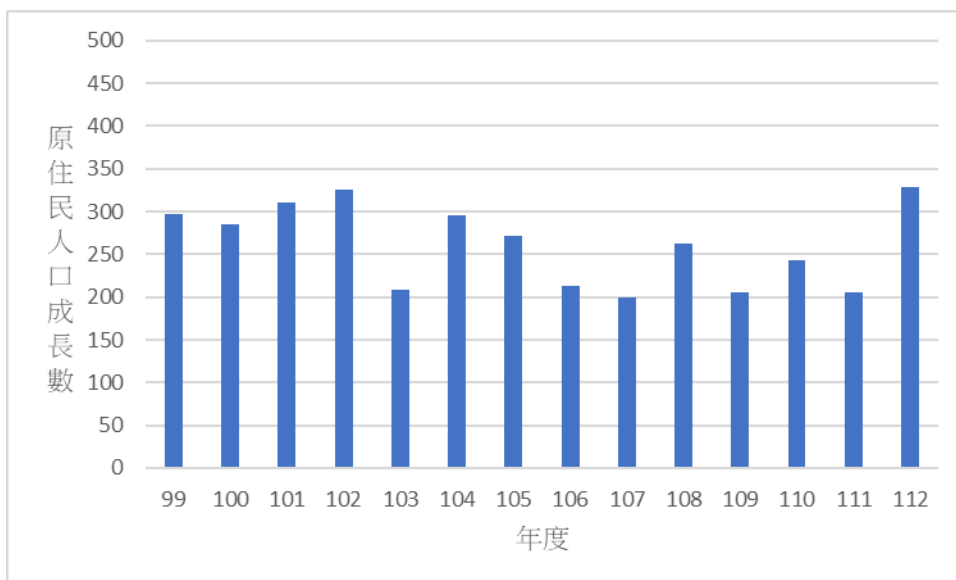


圖 17：臺南市歷年原住民人口成長數

112 年底本市原住民戶數為 3,517 戶，單獨生活戶為 738 戶，其中平地原住民單獨生活戶為 368 戶，占原住民戶比例為 10.46%，山地原住民單獨生活戶為 370 戶，占原住民戶比例為 10.52%，共同生活戶為 2,779 戶，其中平地原住民共同生活戶為 1,290 戶，占原住民戶比例為 36.68%，山地原住民共同生活戶為 1,489 戶，占原住民戶比例為 42.34%，無共同事業戶，如表 16 及圖 18。

表 16：臺南市 112 年底原住民戶數統計表

單位：戶、百分比

戶別	戶數	戶數比例	平地原住民戶數	平地原住民戶占總戶數比例	山地原住民戶數	山地原住民戶占總戶數比例
總計	3,517	100.00	1,658	47.14	1,859	52.86
單獨生活戶	738	20.98	368	10.46	370	10.52
共同生活戶	2,779	79.02	1,290	36.68	1,489	42.34
共同事業戶	-	-	-	-	-	-

資料來源：臺南市政府民政局

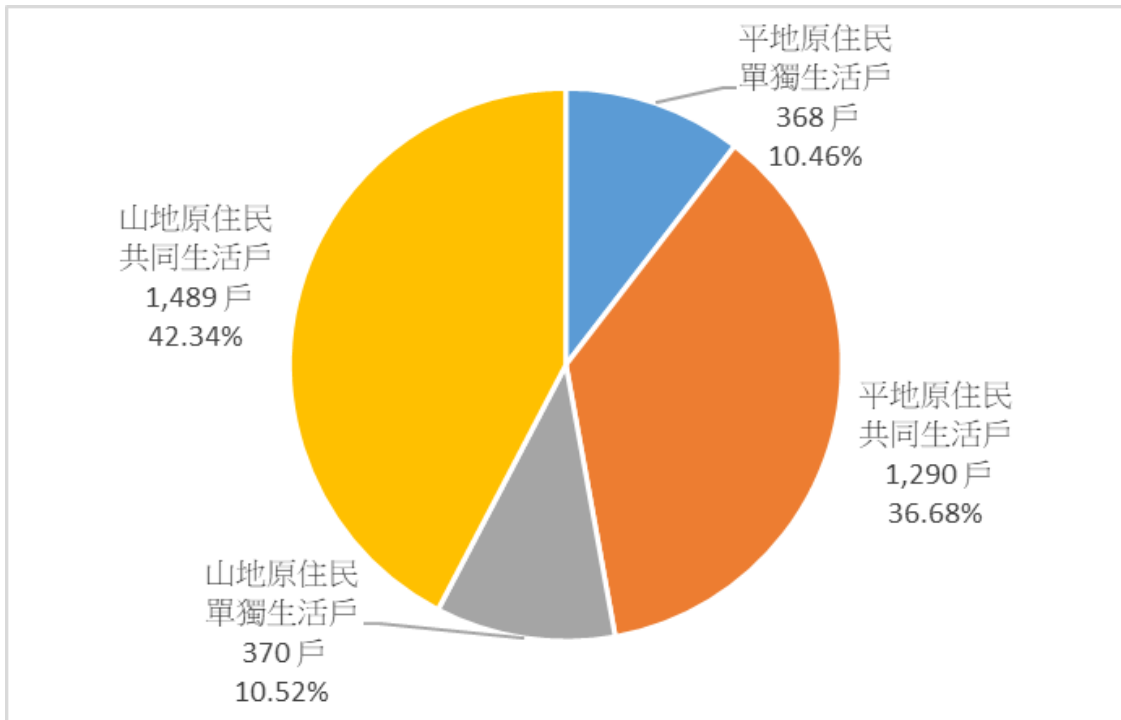


圖 18：臺南市 112 年底原住民戶數及戶數比例

112 年底本市原住民戶數較 111 年底增加 176 戶，歷年本市原住民戶成長數，均為增加，如表 17、圖 19 及圖 20。

表 17：臺南市歷年原住民戶數統計表

單位：戶、千分比

年度	總計	平地原住民戶	山地原住民戶	原住民戶成長數
99	1,802	819	983	100
100	1,917	863	1,054	115
101	2,023	919	1,104	106
102	2,100	939	1,161	77
103	2,519	1,171	1,348	419
104	2,614	1,205	1,409	95
105	2,695	1,239	1,456	81
106	2,794	1,287	1,507	99
107	2,866	1,321	1,545	72
108	2,972	1,368	1,604	106
109	3,100	1,431	1,669	128
110	3,235	1,498	1,737	135
111	3,341	1,560	1,781	106
112	3,517	1,658	1,859	176

註：103 年原住民戶定義除戶長為原住民外，新增戶長為非原住民，且戶內原住民人數較非原住民人數多，亦為原住民戶，故 103 年原住民戶數大幅增加。

資料來源：臺南市政府民政局

單位：戶

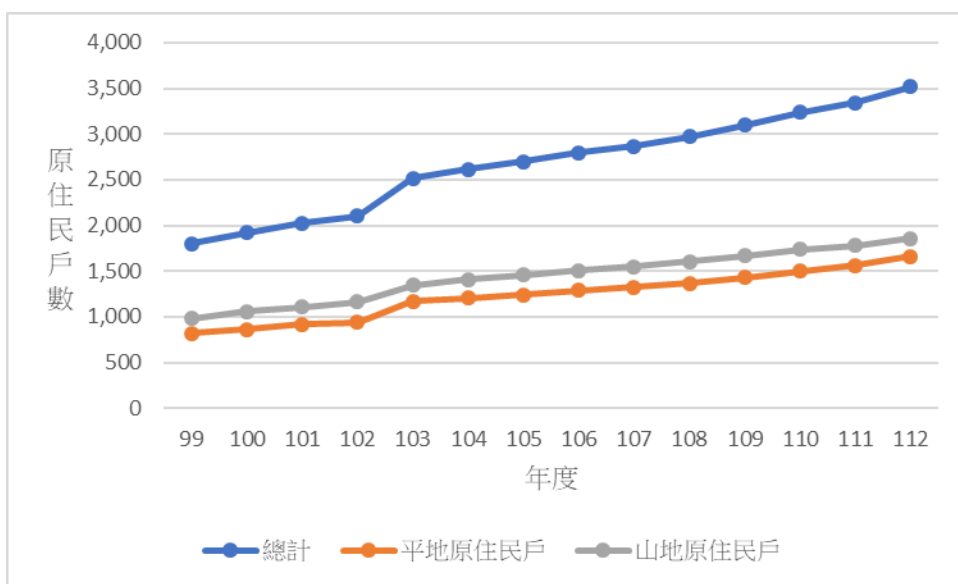


圖 19：臺南市歷年原住民戶數

單位：戶

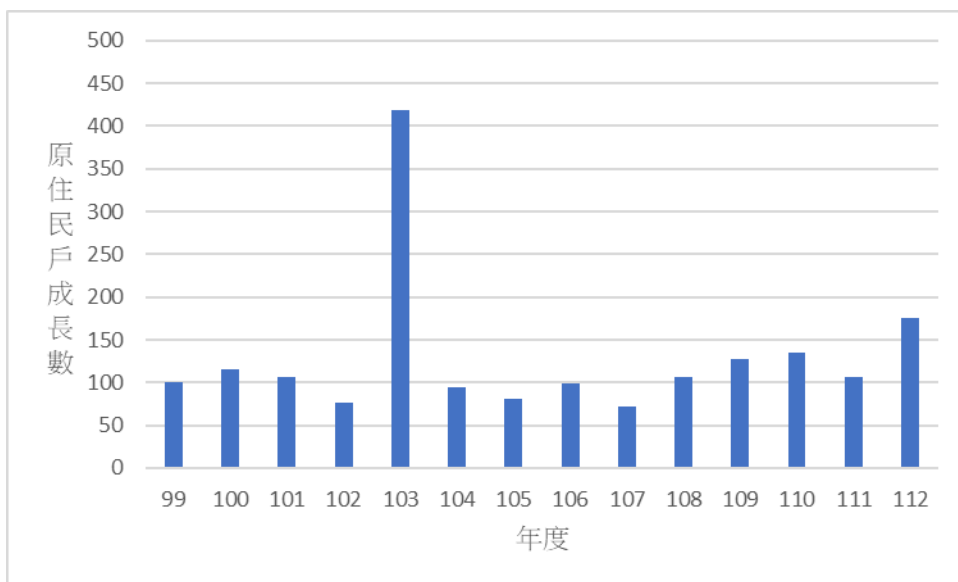


圖 20：臺南市歷年原住民戶成長數

參、結論

人口是政府施政的對象，是國家發展、社經改善的主力。人口統計是研究人口問題的重要工具，是規劃政府施政的基本資料，是從事學術研究之必需資源，也是策劃經濟發展之根本依據。透過即時數據、結構、分布情形，可供經濟、社會、文化發展上參考，對於教育資源分布、公共設施配置、人力資源分配、醫療設施的建立及警政、消防人力配置等，也有相當助益。

就人口數部分，112 年底本市人口數為 1,859,946 人，人口成長數止跌回升，惟自然成長數自 105 年起均呈現負成長，社會成長數除 104、109 至 111 年間呈現負成長外，其餘皆處於正成長。未來應透過政策工具，鼓勵生育、降低死亡，將自然成長數由負轉正，並創造就業及宜居環境，提供民眾遷入誘因，讓社會成長數維持正成長。

就戶數部分，112 年底本市戶數為 727,137 戶，細究本市戶數結構，其中 1 人及 2 人家戶佔戶數比例達 56.04% 過半，顯示本市主要生活模式為單身及小家庭為主力，後續政府施政應針對此類生活模式提供更多優惠及輔助措施，以創造施政口碑。

就教育程度部分，觀察歷年本市各教育程度，大學畢業以上總人口數逐年增加，至 112 年底 15 歲以上人口比例達 32.26%，代表本市高等教育程度逐漸提高，未來可透過相關政策工具，創造暢通的溝通管道，讓民眾與政府間的意見相互交

流，以提升政府施政品質，有效解決問題。

就婚姻狀況部分，112 年底本市 15 歲以上人口婚姻狀況，未婚占 33.91%，有偶占 49.30%，離婚占 9.36%，喪偶占 7.44%。後續規劃相關家庭政策，可將比例納入考量。

就原住民部分，112 年底本市原住民人口數為 9,183 人，綜觀歷年本市原住民人口成長數，均呈現正成長，代表本市越來越多人願意認同自己的原住民身分及文化，願意申請登記成為原住民。未來相關原住民政策應持續優化，讓更多的人願意認同自己的原住民身分並採取實際行動申請登記。

綜上，政府為順應施政業務措施，強化各項統計業務，提升統計資訊精緻度，提供多元統計資訊服務，並在相關單位逐步完成各類資料建置與發布後，同時進入充分運用資料階段，將發揮資料互通、共享與多目標加值應用效益，可協助國家社會的穩定發展。