

統計應用分析報告

臺南市 113 年婚姻暨性別分析

臺南市政府民政局

114 年 6 月

摘 要

一、113年本市市民登記結婚數為9,473對，較去年9,526對減少53對，約下降0.56%，與108年10,377對相比減少904對，約減少8.71%。

113年本市粗結婚率為5.09‰較去年5.13‰下降0.04個千分點，較108年5.51‰減少0.42個千分點，近6年來本市粗結婚率平均約為5.17‰。

113年本市市民相同性別登記結婚對數為235對。

本市市民登記結婚按行政區分：

➤觀察113年本市37個行政區登記結婚情形，不同性結婚對數9,238對，以永康區1,281對最多，占本市不同性結婚對數13.87%、其次為安南區1,117對，占本市不同性結婚對數12.09%、東區775對，占本市不同性結婚對數8.39%再次之，以龍崎區及左鎮區各10對為最少。同性結婚對數235對，以永康區34對最多、安南區29對次之、東區25對再次之。

➤113年本市37個行政區粗結婚率，以新市區6.22‰最多、學甲區5.97‰次之、鹽水區5.85‰再次之，以左鎮區2.39‰最少。與去年粗結婚率相比，計有17個行政區較去年增加，以鹽水區上升1.58個千分點最多、新市區上升1.03個千分點次之、玉井區上升0.97個千分點再次之，以山上區下降1.27個千分點最多。

二、113 年本市市民登記離婚數為 4,025 對，其中 69 對相同性別，較去年 3,870 對增加 155 對，約上升 4.01%，與 108 年 4,035 對相比減少 10 對，減少約 0.25%。113 年本市粗離婚率 2.16‰較去年 2.08‰上升 0.08 個千分點，較 108 年 2.14‰上升 0.02 個千分點。

本市市民登記離婚按行政區分：

➤觀察 113 年本市 37 個行政區登記離婚情形，不同性別離婚對數 3,956 對，以永康區 555 對最多，占本市不同性別離婚對數 14.03%、其次為安南區 481 對，占本市不同性別離婚對數 12.16%、東區 371 對，占本市不同性別離婚對數 9.38%再次之，以左鎮區 3 對最少；同性離婚對數 69 對，以北區 10 對最多、永康區 9 對次之、安南區 7 對再次之，另有 15 區未有同性離婚。

➤以粗離婚率來看，以安平區 2.60‰最多、新市區 2.52‰次之、南區 2.48‰再次之，以左鎮區 0.72‰最少，與去年粗離婚率相比，計有 24 個行政區較去年增加，以玉井區上升 0.71 個千分點最多、南化區上升 0.66 個千分點次之、新化區上升 0.57 個千分點再次之，以左鎮區下降 1.84 個千分點最多。

三、113 年底本市 15 歲以上市民未婚身分人數為 559,310 人，較去年 558,873 人，增加 437 人，增加 0.08%；113 年底本市 15 歲以上市民有

偶身分人數為 810,188 人，較去年 812,546 人，減少 2,358 人，下降 0.29%；113 年底本市 15 歲以上市民離婚身分人數為 157,169 人，較去年 154,204 人，增加 2,965 人，上升 1.92%；113 年底本市 15 歲以上市民喪偶身分人數為 123,355 人，較去年 122,623 人，增加 732 人，上升 0.60%。

本市 15 歲以上人口婚姻狀況按性別分：

➤ 113 年底本市 15 歲以上市民未婚身分者其中男性人數 305,928 人、女性人數 253,382 人，性比例 120.74，男性人數明顯高於女性。

➤ 113 年底本市 15 歲以上市民有偶身分者其中男性人數 408,748 人、女性人數 401,440 人，性比例 101.82。

➤ 113 年底本市 15 歲以上市民離婚身分者其中男性人數 74,328 人、女性人數 82,841 人，性比例 89.72。

➤ 113 年底本市 15 歲以上市民喪偶身分者其中男性人數 24,274 人、女性人數 99,081 人，性比例 24.50，女性人數明顯高於男性。

四、113 年底本市 15 歲以上市民：未婚身分比率為 33.90%，與去年 33.91% 相比，下降 0.01 個百分點；有偶身分比率為 49.10%，較去年 49.30%，下降 0.20 個百分點；離婚身分比率為 9.53%，較去年 9.36%，增加 0.17 個百分點；喪偶身分比率為 7.48%，較去年 7.44%，增加 0.04 個百分點。

本市 15 歲以上人口婚姻狀況按行政區分：

➤ 113 年底本市 15 歲以上市民未婚比率以安平區 36.19%最多，北區 36.12%次多，龍崎區 23.97%最少。

➤ 113 年底本市 15 歲以上市民有偶比率以善化區 53.95%最多，新市區 52.03%次多，左鎮區 45.08%最少。

➤ 113 年底本市 15 歲以上市民離婚比率以左鎮區 13.41%最多，龍崎區 11.77%次多，善化區 7.62%最少。

➤ 113 年底本市 15 歲以上市民喪偶比率以龍崎區 13.16%最多，左鎮區 12.83%次多，安平區 5.30%最少。

◎113 年本市市民男性初婚平均年齡為 33.03 歲，較去年 32.94 歲上升 0.09 歲，居六都排名第 4 位，全國排名第 6 位；女性初婚平均年齡為 30.96 歲，較去年 30.86 歲上升 0.10 歲，居六都排名第 4 位，全國排名第 7 位。

目 錄

壹、前言	1
貳、現況描述	
一、本市 15 歲以上人口婚姻狀況.....	3
二、結婚及離婚概況.....	9
(一)登記結婚情形.....	9
(二)登記離婚情形.....	21
三、初婚平均年齡.....	29
參、結論.....	34

壹、前言

婚姻是人口延續的重要一環，更是穩定社會重要力量，婚姻狀況的變動反應兩性相處及自我價值的思維。

為因應人口少子化及鼓勵國人結婚，內政部配合行政院 113 年 8 月修正核定「我國少子女化對策計畫（107 年至 114 年）」，於「鼓勵婚育與家庭教育」對策中提出配套措施，政策內容包含辦理「單身聯誼活動」、「倡導現代國民婚禮簡約理念」及「研製人口教育教材」等以提升結婚率。

本市 113 年 11 月 30 日於臺南山上花園水道博物館舉行聯合婚禮，以「幸福臺南，好孕接龍」為主題，共吸引百對新人在浪漫花園水道博物館互許終身，在浪漫幸福拱門前敲響鐘聲揭開婚禮序幕，象徵臺南對新人們獻上滿滿的祝福，以好孕為諧音祝福新人們「輕鬆受孕、好運旺旺」；並由市長擔任主婚人，與在場貴賓共同的祝福及見證下完成婚禮。

傳統「婚姻」被視為孕育下一代的搖籃，但隨社會風氣的開放，朝向多元婚姻發展、同居及先有後婚等觀念漸為社會接納，我國於 108

年 5 月 17 日，成為亞洲第一個同婚合法化的國家，為傳統的婚姻模式及家庭結構帶來巨大的改變。

本篇分析係彙整本市 108 年底至 113 年底 6 年期間之婚姻統計資料，為了解本市市民登記結婚及離婚情形，就登記結婚及離婚人數、對象、初婚年齡及婚姻狀況等面向探討，除了觀察 113 年本市現況及歷年趨勢，並與全國及各縣市比較，更進一步觀察本市 37 個行政區的情形，以供施政參考。

貳、現況描述

一、本市 15 歲以上人口婚姻狀況

◎113 年底本市 15 歲以上市民未婚身分比率為 33.90%，與去年 33.91%相比，下降 0.01 個百分點；有偶身分比率為 49.10%，較去年 49.30%，下降 0.20 個百分點；離婚身分比率為 9.53%，較去年 9.36%，增加 0.17 個百分點；喪偶身分比率為 7.48%，較去年 7.44%，增加 0.04 個百分點。

◎113 年底本市 15 歲以上市民喪偶身分人數為 123,355 人，其中男性人數 24,274 人、女性人數 99,081 人，女性人數明顯高於男性。

113 年底本市總人口數 1,858,651 人，15 歲以上人口數 1,650,022 人，其中男性 813,278 人，女性 836,744 人，性比例 97.20，以下就本市婚姻狀況的 4 種情形觀察：

(一)未婚

113 年底本市 15 歲以上市民未婚身分人數為 559,310 人，較去年 558,873 人，增加 437 人，增加 0.08%；113 年底本市 15 歲以上市民未婚身分比率為 33.90%，與去年 33.91%相比，下降 0.01 個百分點。近六年來本市 15 歲以上市民未婚身分比率最高為 108 年底 34.16%，逐年下降至 111 年底 33.88%最低，近兩年再緩步回升至 33.91%及 33.90%。

113 年底 15 歲以上未婚身分者其中男性人數 305,928 人、女性人

數 253,382 人，男性人數明顯較女性多；較去年底男性人數 305,923 人、女性人數 252,950 人，分別增加 5 人、432 人。113 年底 15 歲以上未婚身分男性占 15 歲以上男性比率為 37.62%，與去年 37.61% 相比，上升 0.01 個百分點、女性比率為 30.28%，與去年 30.30% 相比，下降 0.02 個百分點；男性未婚占比較女性未婚占比高 7.34%。

觀察 113 年底本市 37 個行政區，15 歲以上未婚比率以安平區 36.19% 最多，北區 36.12% 次多，龍崎區 23.97% 最少。15 歲以上男性未婚占男性比率以南區 39.68% 最多，北區 39.39% 次多，龍崎區 26.28% 最少。15 歲以上女性未婚占女性比率以安平區 33.43% 最多，北區 33.13% 次多，龍崎區 21.22% 最少。

(二)有偶

113 年底本市 15 歲以上市民有偶身分人數為 810,188 人，較去年 812,546 人，減少 2,358 人，下降 0.29%；113 年底本市 15 歲以上市民有偶身分比率為 49.10%，較去年 49.30%，下降 0.20 個百分點。本市市民 15 歲以上市民有偶身分比率自 108 年底 49.98% 呈逐年下降趨勢，至 113 年底共減少 0.88 個百分點。

113 年底 15 歲以上有偶身分者其中男性人數 408,748 人、女性人數 401,440 人，男性比女性多 7,308 人；較去年底男性人數 410,061 人、女性人數 402,485 人，分別減少 1,313 人、1,045 人。113 年底 15 歲以上有偶身分男性占 15 歲以上男性比率為 50.26%，與去年 50.41% 相比，下降 0.15 個百分點、女性比率為 47.98%，與去年 48.21% 相比，下降 0.23 個百分點；男性有偶占比較女性有偶占比高 2.28%。

觀察 113 年底本市 37 個行政區，15 歲以上有偶比率以善化區

53.95%最多，新市區 52.03%次多，左鎮區 45.08%最少。15 歲以上男性有偶占男性比率以善化區 54.93%最多，龍崎區 54.37%次多，七股區 46.48%最少。15 歲以上女性有偶占女性比率以善化區 52.97%最多，歸仁區 51.53%次多，左鎮區 42.90%最少。

(三)離婚

113 年底本市 15 歲以上市民離婚身分人數為 157,169 人，較去年 154,204 人，增加 2,965 人，上升 1.92%；113 年底本市 15 歲以上市民離婚身分比率為 9.53%，較去年 9.36%，增加 0.17 個百分點。本市 15 歲以上市民離婚身分比率自 108 年底 8.64%呈逐年上升趨勢，至 113 年底共增加 0.89 個百分點，該現象值得密切注意。

113 年底 15 歲以上市民離婚身分者其中男性人數 74,328 人、女性人數 82,841 人，女性離婚人數較男性多；較去年底男性人數 73,146 人、女性人數 81,058 人，分別增加 1,182 人、1,783 人。113 年底 15 歲以上市民離婚身分男性占 15 歲以上男性比率為 9.14%，與去年 8.99% 相比，上升 0.15 個百分點、女性比率為 9.90%，與去年 9.71% 相比，上升 0.19 個百分點；女性離婚占比較男性離婚占比高 0.76%。

觀察 113 年底本市 37 個行政區，15 歲以上離婚比率以左鎮區 13.41%最多，龍崎區 11.77%次多，善化區 7.62%最少，15 歲以上男性離婚占男性比率以左鎮區 14.67%最多，龍崎區 13.05%次多，東區 7.67% 最少。女性離婚占女性比率以安平區 13.39%最多，永康區 11.79%次多，下營區 7.31%最少。

(四)喪偶

113 年底本市 15 歲以上市民喪偶身分人數為 123,355 人，較去年 122,623 人，增加 732 人，上升 0.60%；113 年底本市 15 歲以上市民喪偶身分比率為 7.48%，較去年 7.44%，增加 0.04 個百分點。本市 15 歲以上市民喪偶身分比率從 108 年底 7.21%呈逐年上升趨勢，至 113 年底共增加 0.27 個百分點。

113 年底 15 歲以上市民喪偶身分者其中男性人數 24,274 人、女性人數 99,081 人，女性喪偶人數明顯較男性高出許多；較去年底男性人數 24,283 人、女性人數 98,340 人，分別減少 9 人、增加 741 人。113 年底 15 歲以上市民喪偶身分男性占男性比率為 2.98%，與去年 2.99%相比，下降 0.01 個百分點、女性比率為 11.84%，與去年 11.78%相比，上升 0.06 個百分點，女性喪偶占比明顯較男性高。

觀察 113 年底本市 37 個行政區，15 歲以上喪偶比率以龍崎區 13.16%最多，左鎮區 12.83%次多，安平區 5.30%最少，15 歲以上男性喪偶占男性比率以龍崎區 6.30%最多，南化區 5.48%次多，安平區 2.05%最少。女性喪偶占女性比率以左鎮區 22.90%最多，龍崎區 21.36%次多，安平區 8.11%最少。

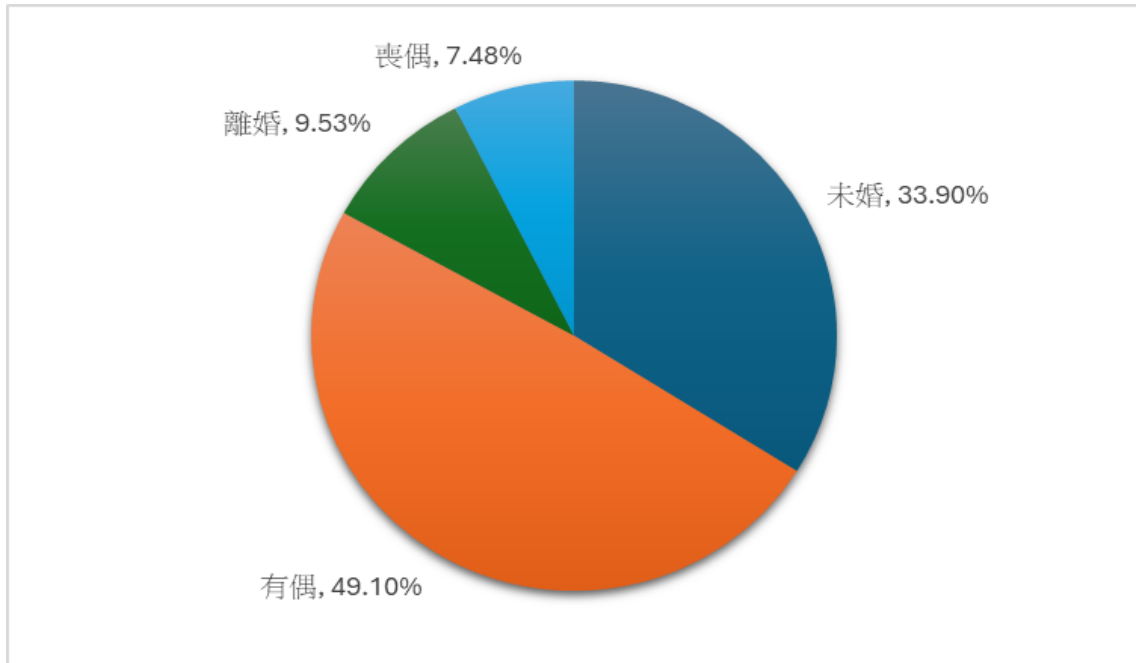


圖 2-1 113 年底臺南市 15 歲以上市民婚姻狀況

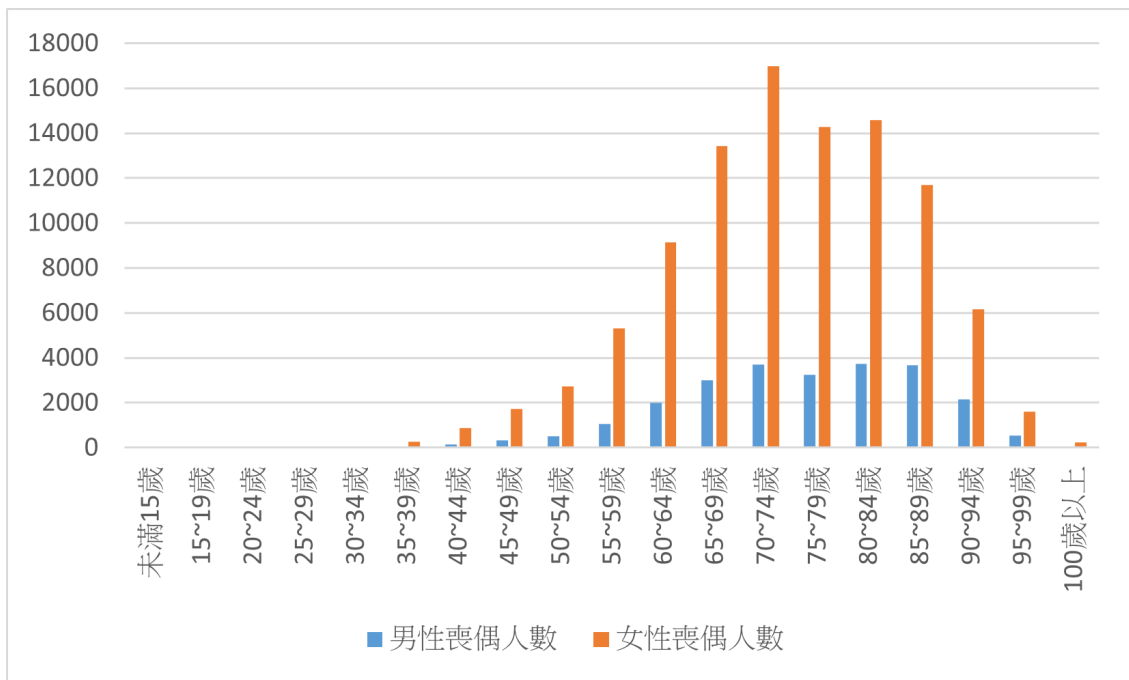


圖 2-2 113 年底臺南市喪偶人數按性別及年齡分

表 2-1 臺南市及各行政區歷年婚姻狀況

單位：人、%

年底別及 區別	未婚			有偶			離婚			喪偶		
	男(人)	女(人)	%	男(人)	女(人)	%	男(人)	女(人)	%	男(人)	女(人)	%
108年底	309,292	255,498	34.16%	417,579	408,860	49.98%	68,312	74,601	8.64%	24,132	95,136	7.21%
109年底	308,241	254,385	34.07%	415,711	406,767	49.80%	69,778	76,308	8.85%	24,239	96,004	7.28%
110年底	306,484	252,057	33.98%	412,367	403,690	49.64%	70,808	77,445	9.02%	24,256	96,714	7.36%
111年底	304,760	250,646	33.88%	409,708	401,980	49.51%	71,808	78,963	9.20%	24,220	97,445	7.42%
112年底	305,923	252,950	33.91%	410,061	402,485	49.30%	73,146	81,058	9.36%	24,283	98,340	7.44%
113年底	305,928	253,382	33.90%	408,748	401,440	49.10%	74,328	82,841	9.53%	24,274	99,081	7.48%
新營區	12,203	10,380	34.21%	16,161	16,164	48.97%	2,750	3,367	9.27%	974	4,012	7.55%
鹽水區	4,079	2,975	32.28%	5,592	4,791	47.52%	1,197	1,033	10.21%	482	1,702	9.99%
白河區	4,128	3,095	30.65%	6,109	5,097	47.55%	1,445	981	10.29%	591	2,123	11.52%
柳營區	3,332	2,410	31.13%	4,856	4,274	49.49%	982	754	9.41%	428	1,412	9.97%
後壁區	3,424	2,614	30.35%	5,258	4,536	49.22%	1,043	723	8.88%	512	1,787	11.55%
東山區	3,057	2,056	29.08%	4,796	3,912	49.53%	1,073	644	9.77%	462	1,582	11.63%
麻豆區	7,054	5,413	32.36%	10,056	9,363	50.41%	1,633	1,577	8.33%	698	2,731	8.90%
下營區	3,590	2,617	30.75%	5,345	4,815	50.34%	968	714	8.33%	512	1,623	10.58%
六甲區	3,549	2,679	32.58%	4,918	4,516	49.35%	945	730	8.76%	448	1,332	9.31%
官田區	3,499	2,558	32.01%	4,748	4,404	48.36%	1,006	899	10.07%	366	1,445	9.57%
大內區	1,422	945	29.30%	2,154	1,706	47.78%	550	359	11.25%	216	727	11.67%
佳里區	9,517	7,683	33.14%	12,874	13,040	49.93%	2,219	2,435	8.97%	770	3,362	7.96%
學甲區	4,211	3,128	32.71%	5,707	5,175	48.50%	1,089	953	9.10%	469	1,704	9.69%
西港區	4,086	3,214	32.47%	5,754	5,514	50.11%	1,057	1,030	9.28%	385	1,445	8.14%
七股區	3,617	2,376	31.20%	4,628	4,281	46.38%	1,261	995	11.75%	450	1,600	10.67%
將軍區	2,977	2,204	30.52%	4,289	3,886	48.16%	971	806	10.47%	391	1,452	10.86%
北門區	1,570	1,157	29.77%	2,295	2,212	49.21%	552	395	10.34%	178	800	10.68%
新化區	7,214	5,510	33.44%	9,390	9,143	48.71%	1,884	1,676	9.36%	610	2,618	8.48%
善化區	7,791	6,468	31.75%	12,332	11,897	53.95%	1,717	1,705	7.62%	611	2,389	6.68%
新市區	6,029	4,822	33.09%	8,602	8,457	52.03%	1,288	1,379	8.13%	433	1,779	6.75%
安定區	5,056	3,818	33.00%	7,130	6,495	50.67%	1,201	1,009	8.22%	423	1,760	8.12%
山上區	1,162	798	30.81%	1,632	1,460	48.60%	407	236	10.11%	148	519	10.48%
玉井區	2,107	1,526	30.69%	3,017	2,650	47.88%	705	529	10.43%	292	1,010	11.00%
楠西區	1,422	981	29.85%	2,120	1,722	47.73%	519	374	11.09%	197	714	11.32%
南化區	1,208	804	27.73%	2,059	1,673	51.43%	423	305	10.03%	214	570	10.80%
左鎮區	756	380	28.69%	1,060	725	45.08%	333	198	13.41%	121	387	12.83%
仁德區	12,963	10,168	33.37%	17,694	17,213	50.36%	3,037	3,479	9.40%	927	3,830	6.86%
歸仁區	11,693	8,899	33.57%	15,634	15,798	51.24%	2,559	2,725	8.61%	794	3,236	6.57%
關廟區	5,555	4,243	32.42%	7,834	7,182	49.68%	1,450	1,237	8.89%	571	2,153	9.01%
龍崎區	463	313	23.97%	958	696	51.10%	230	151	11.77%	111	315	13.16%
永康區	39,116	32,817	34.74%	50,027	50,968	48.78%	9,076	12,569	10.45%	2,179	10,297	6.03%
東區	28,696	27,317	35.58%	37,623	40,266	49.48%	5,653	8,209	8.81%	1,752	7,912	6.14%
南區	21,245	18,109	35.85%	25,515	25,138	46.15%	5,212	6,169	10.37%	1,563	6,817	7.63%
北區	21,217	19,484	36.12%	26,538	26,769	47.31%	4,702	6,029	9.52%	1,401	6,536	7.04%
安南區	33,864	27,198	34.59%	44,252	44,204	50.11%	7,669	8,469	9.14%	2,085	8,799	6.17%
安平區	11,373	11,184	36.19%	14,255	15,079	47.06%	2,658	4,480	11.45%	593	2,713	5.30%
中西區	11,683	11,039	34.60%	15,536	16,219	48.36%	2,864	3,518	9.72%	917	3,888	7.32%

資料來源：臺南市政府民政局。

二、結婚及離婚概況

◎113年本市市民登記結婚數為9,473對，其中235對相同性別，較去年9,526對減少53對，約下降0.56%，與108年10,377對相比減少904對，約下降8.71%。

◎113年本市粗結婚率為5.09%較去年5.13%下降0.04個千分點，較108年5.51%減少0.42個千分點，近6年來本市粗結婚率平均約為5.12%。

◎113年本市市民登記離婚數為4,025對，其中69對相同性別，較去年3,870增加155對，約上升4.01%，與108年4,035對相比減少10對，減少約0.25%。

◎113年本市粗離婚率2.16%較去年2.08%上升0.08個千分點，較108年2.14%上升0.02個千分點。

(一)登記結婚情形

1. 113年本市現況及歷年趨勢

113年本市市民登記結婚數為9,473對，較去年9,526對減少53對，約下降0.56%，與108年10,377對相比減少904對，約減少8.71%，自108年迄今平均登記結婚對數約9,566對，觀察近6年數據大致呈下滑趨勢，以110年8,934對最低，111年再爬升回9,665對，再逐年下降至113年的9,473對。

113年於本市登記結婚人數按性別分，男性9,360人，其中本國籍男性人數8,993人、占男性登記結婚人數96.08%，外國籍男性人數367

人、占男性登記結婚人數 3.92%；女性 9,586 人，其中本國籍女性人數 8,563 人、占女性登記結婚人數 89.33%，外國籍女性人數 1,023 人、占女性登記結婚人數 10.67%。比較不同性別外國籍登記結婚人數占總登記結婚人數比率，女性 10.67%較男性 3.92%高。

113 年登記結婚數中相同性別有 235 對，占本市登記結婚數 2.48%。

「粗結婚率」係用來衡量一年內每一千人中有多少人結婚，113 年本市粗結婚率為 5.09‰，較去年 5.13‰減少 0.04 個千分點，較 108 年 5.51‰減少 0.42 個千分點，108 年迄今本市粗結婚率平均約 5.12‰。

表 3-1 臺南市歷年登記結婚按性別及國籍分

單位：人、百分比、千分比

年別	登記結婚對數 (對)	本市男性登記結婚				本市女性登記結婚				粗結婚率(‰)
		本國籍		外國籍		本國籍		外國籍		
		人數	占比	人數	占比	人數	占比	人數	占比	
108	10,377	9,910	96.46%	364	3.54%	9,423	89.91%	1,057	10.09%	5.51
109	9,422	9,137	97.77%	208	2.23%	9,062	95.40%	437	4.60%	5.02
110	8,934	8,674	97.99%	178	2.01%	8,715	96.66%	301	3.34%	4.78
111	9,665	9,278	97.01%	286	2.99%	9,245	94.67%	521	5.33%	5.20
112	9,526	8,990	95.19%	454	4.81%	8,584	89.34%	1,024	10.66%	5.13
113	9,473	8,993	96.08%	367	3.92%	8,563	89.33%	1,023	10.67%	5.09
113 年與 112 年比較	-53	3	0.89%	-87	-0.89%	-21	-0.01%	-1	0.01%	-0.04
113 年與 108 年比較	-904	-917	-0.38%	3	0.38%	-860	-0.59%	-34	0.59%	-0.42

資料來源：臺南市政府民政局

粗結婚率：指某一特定期間之結婚對數對同一期間期中總人口之千分比。(結婚登記對數／年中人口數)*1,000

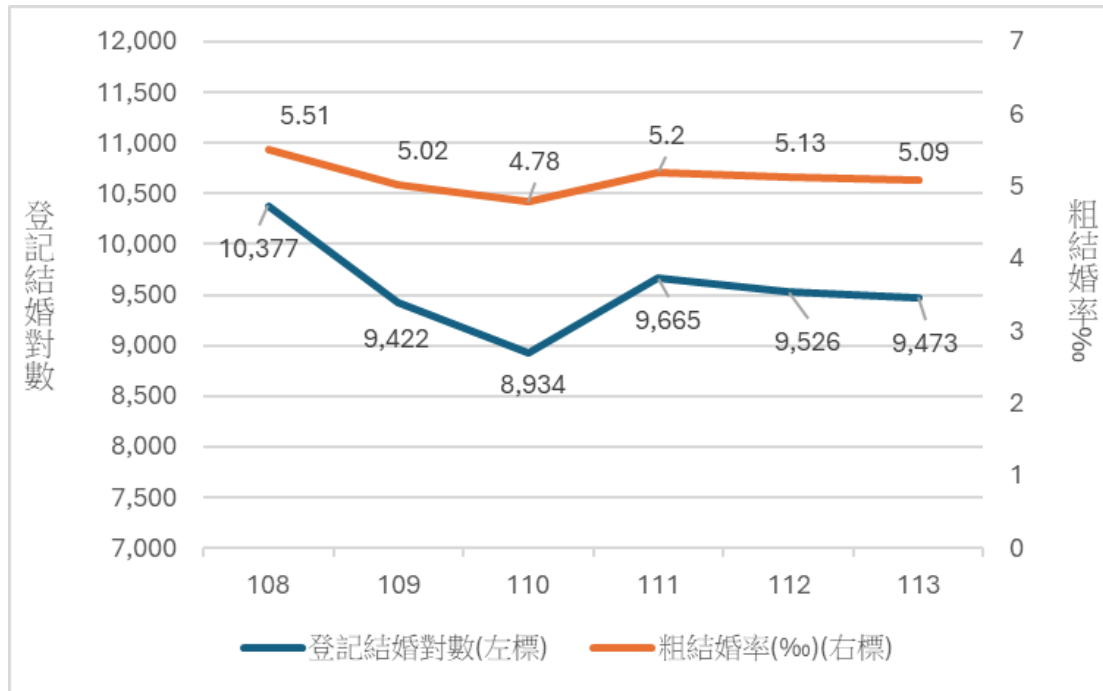


圖 3-1 臺南市歷年登記結婚對數及粗結婚率

2. 113 年全國現況及歷年趨勢

113 年全國結婚對數 123,061 對，登記結婚對數集中分布在六都，六都合計 87,893 對，占全國之 71.42%；其中以新北市 21,232 對最多，占比 17.25%、臺中市 16,516 對，占比 13.42%次之、高雄市 14,357 對，占比 11.67%再次之，本市 9,473 對，占比 7.70%，居全國及六都第 6 位，以連江縣 69 對最少。

113 年於本國登記結婚人數按性別分，男性 121,904 人，其中本國籍男性 115,408 人、占男性登記結婚人數 94.67%，外國籍男性人數 6,496 人、占男性登記結婚人數 5.33%，比較全國各縣市登記結婚人數為外國籍男性占比，以臺北市 8.57%最多、金門縣 7.19%次之，本市 3.92%，居六都排名第 6 位，全國排名第 19 位；女性 124,218 人，其中本國籍女性 108,826 人、占女性登記結婚人數 87.61%，外國籍女性

人數 15,392 人、占女性登記結婚人數 12.39%，比較全國各縣市登記結婚人數為外國籍女性占比，以連江縣 26.09%最多、金門縣 21.94%次之，本市 10.67%，居六都排名第 5 位，全國排名第 16 位，由資料顯示全國結婚對象為外國籍女性占比較結婚對象為外國籍男性高。

113 年底全國同性結婚對數有 3,233 對，占全國結婚對數 2.63%，男性 1,035 對、女性 2,198 對，女性同性結婚對數較男性同性結婚對數多出 1 倍有餘；其中以新北市 607 對最多、高雄市 418 對次之、臺中市 415 對再次之，本市 235 對，居全國及六都第 6 位。

113 年全國粗結婚率 5.26%。較去年底 5.36%下降 0.1 個千分點，與 108 年底 5.7%下降 0.44 個千分點，其中以臺中市 5.79%最高、桃園市 5.67%次之、新竹縣 5.49%再次之，本市 5.09%，居六都排名第 6 位，全國排名第 10 位，以金門縣 4.39%最低。

與去年相比，各縣市粗結婚率有 7 個縣市上升，以雲林縣上升 0.48 個千分點最多、金門縣上升 0.20 個千分點次之、宜蘭縣及嘉義縣上升 0.16 個千分點再次之，本市下降 0.04 個千分點為六都排名第 1 位，全國排名第 8 位，以新竹市下降 0.27%最多；與 108 年相比，除雲林縣上升 0.07 個千分點外，其餘各縣市皆較 108 年減少，本市減少 0.42 個千分點全國排名第 10 位；六都以新北市減少 0.75 個千分點最多，本市減少量居六都第 3 位。

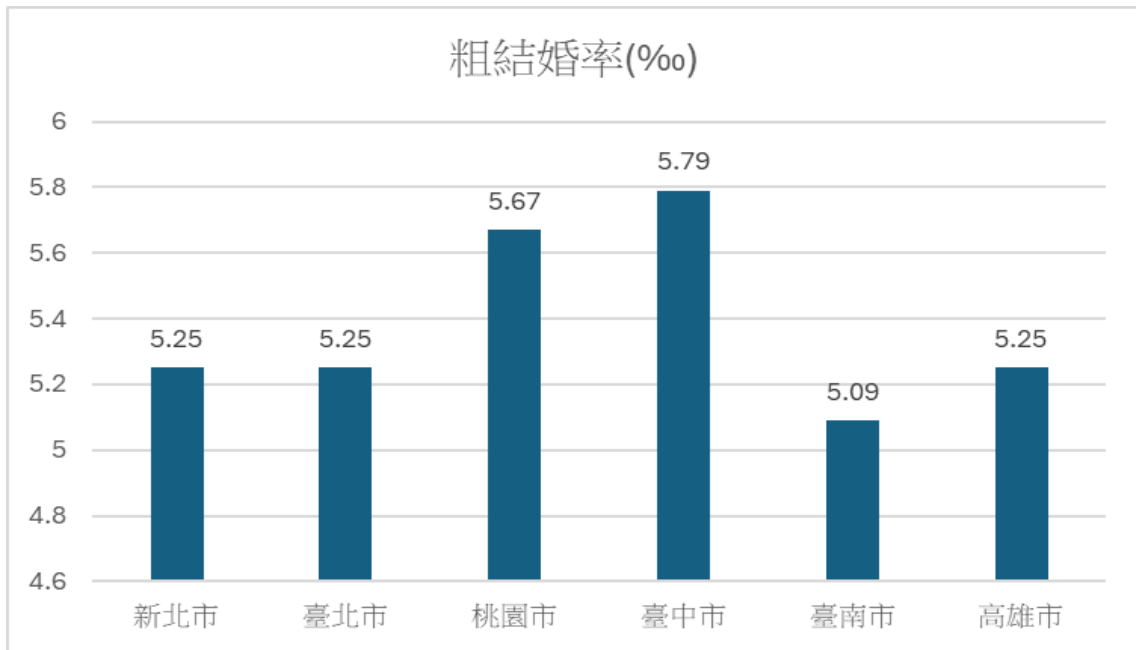


圖 3-2 113 年六都粗結婚率

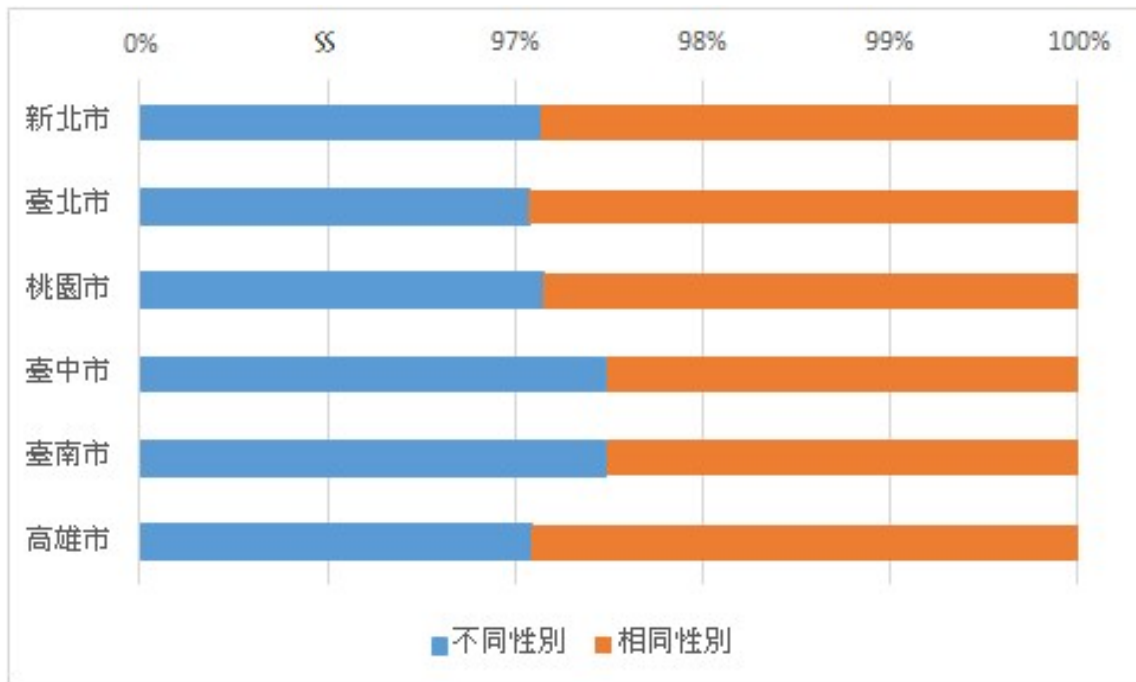


圖 3-3 113 年六都登記結婚按相同性別及不同性別分

表 3-2 113 年各縣市登記結婚按性別及國籍分

單位：對、人、百分比

區域別	登記結婚對數 (對)	男性登記結婚				女性登記結婚			
		本國籍		外國籍		本國籍		外國籍	
		人	占比(%)	人數	占比(%)	人數	占比(%)	人數	占比(%)
全國	123,061	115,408	94.67%	6,496	5.33%	108,826	87.61%	15,392	12.39%
新北市	21,232	19,733	93.73%	1,320	6.27%	18,542	86.60%	2,869	13.40%
臺北市	13,124	11,927	91.43%	1,118	8.57%	11,552	87.50%	1,651	12.50%
桃園市	13,191	12,311	94.25%	751	5.75%	11,397	85.56%	1,923	14.44%
臺中市	16,516	15,655	95.59%	722	4.41%	14,939	89.70%	1,716	10.30%
臺南市	9,473	8,993	96.08%	367	3.92%	8,563	89.33%	1,023	10.67%
高雄市	14,357	13,558	95.45%	647	4.55%	12,930	89.12%	1,579	10.88%
宜蘭縣	2,336	2,211	95.76%	98	4.24%	2,094	88.62%	269	11.38%
新竹縣	3,248	3,088	95.81%	135	4.19%	2,836	86.65%	437	13.35%
苗栗縣	2,683	2,513	94.69%	141	5.31%	2,224	82.01%	488	17.99%
彰化縣	5,826	5,517	95.40%	266	4.60%	5,153	87.80%	716	12.20%
南投縣	2,174	2,050	95.08%	106	4.92%	1,882	85.86%	310	14.14%
雲林縣	3,345	3,195	96.15%	128	3.85%	2,850	84.65%	517	15.35%
嘉義縣	2,217	2,108	95.82%	92	4.18%	1,913	85.63%	321	14.37%
屏東縣	3,856	3,640	95.71%	163	4.29%	3,420	87.49%	489	12.51%
臺東縣	1,050	993	95.94%	42	4.06%	972	91.27%	93	8.73%
花蓮縣	1,740	1,639	96.64%	57	3.36%	1,644	92.15%	140	7.85%
澎湖縣	531	522	97.57%	13	2.43%	482	91.46%	45	8.54%
基隆市	1,775	1,663	94.81%	91	5.19%	1,537	85.58%	259	14.42%
新竹市	2,443	2,298	95.27%	114	4.73%	2,217	89.61%	257	10.39%
嘉義市	1,243	1,148	93.79%	76	6.21%	1,130	89.54%	132	10.46%
金門縣	632	581	92.81%	45	7.19%	498	78.06%	140	21.94%
連江縣	69	65	94.20%	4	5.80%	51	73.91%	18	26.09%

資料來源：內政部。

表 3-3 113 年各縣市登記結婚按不同性別及相同性別分

單位：對、%

區域別	登記結婚對數(對)						
	不同性別			相同性別			
	對數	占比(%)		對數			占比(%)
				合計	男	女	
全國	123,061	119,828	97.37	3,233	1,035	2,198	2.63
新北市	21,232	20,625	97.14	607	214	393	2.86
臺北市	13,124	12,740	97.07	384	151	233	2.93
桃園市	13,191	12,815	97.15	376	125	251	2.85
臺中市	16,516	16,101	97.49	415	137	278	2.51
臺南市	9,473	9,238	97.52	235	61	174	2.48
高雄市	14,357	13,939	97.09	418	133	285	2.91
宜蘭縣	2,336	2,285	97.82	51	12	39	2.18
新竹縣	3,248	3,157	97.20	91	33	58	2.80
苗栗縣	2,683	2,630	98.02	53	12	41	1.98
彰化縣	5,826	5,742	98.56	84	21	63	1.44
南投縣	2,174	2,132	98.07	42	12	30	1.93
雲林縣	3,345	3,292	98.42	53	15	38	1.58
嘉義縣	2,217	2,186	98.60	31	7	24	1.40
屏東縣	3,856	3,756	97.41	100	23	77	2.59
臺東縣	1,050	1,011	96.29	39	12	27	3.71
花蓮縣	1,740	1,662	95.52	78	17	61	4.48
澎湖縣	531	519	97.74	12	8	4	2.26
基隆市	1,775	1,727	97.30	48	13	35	2.70
新竹市	2,443	2,374	97.18	69	19	50	2.82
嘉義市	1,243	1,212	97.51	31	6	25	2.49
金門縣	632	621	98.26	11	2	9	1.74
連江縣	69	67	97.10	2	1	1	2.90

資料來源：內政部。

表 3-4 各縣市粗結婚率及登記結婚對數

單位：‰、對

區域別	粗結婚率(‰)					登記結婚對數(對)
	108 年	112 年	113 年	113 與 112 年比較	113 與 108 年比較	113 年
全國	5.70	5.36	5.26	-0.10	-0.44	123,061
新北市	6.00	5.43	5.25	-0.18	-0.75	21,232
臺北市	5.58	5.48	5.25	-0.23	-0.33	13,124
桃園市	6.30	5.86	5.67	-0.19	-0.63	13,191
臺中市	6.09	5.85	5.79	-0.06	-0.30	16,516
臺南市	5.51	5.13	5.09	-0.04	-0.42	9,473
高雄市	5.53	5.41	5.25	-0.16	-0.28	14,357
宜蘭縣	5.63	5.04	5.20	0.16	-0.43	2,336
新竹縣	5.97	5.67	5.49	-0.18	-0.48	3,248
苗栗縣	5.27	5.26	5.03	-0.23	-0.24	2,683
彰化縣	5.26	4.71	4.73	0.02	-0.53	5,826
南投縣	5.19	4.72	4.58	-0.14	-0.61	2,174
雲林縣	5.01	4.60	5.08	0.48	0.07	3,345
嘉義縣	4.75	4.44	4.60	0.16	-0.15	2,217
屏東縣	5.24	5.04	4.87	-0.17	-0.37	3,856
臺東縣	5.51	4.88	4.98	0.10	-0.53	1,050
花蓮縣	6.03	5.49	5.50	0.01	-0.53	1,740
澎湖縣	5.92	5.17	4.92	-0.25	-1.00	531
基隆市	5.46	5.01	4.91	-0.10	-0.55	1,775
新竹市	5.85	5.62	5.35	-0.27	-0.50	2,443
嘉義市	5.15	4.81	4.73	-0.08	-0.42	1,243
金門縣	4.76	4.19	4.39	0.20	-0.37	632
連江縣	5.28	5.14	4.93	-0.21	-0.35	69

資料來源：內政部。

3.113 年本市 37 個行政區現況及歷年趨勢

觀察 113 年本市 37 個行政區登記結婚情形，不同性結婚對數 9,238 對，以永康區 1,281 對最多，占本市不同性結婚對數 13.87%、其次為安南區 1,117 對，占本市不同性結婚對數 12.09%、東區 775 對，占本市不同性結婚對數 8.39%再次之，以龍崎區及左鎮區各 10 對為最少。

本市 113 年登記結婚對數 9,473 對，不同性結婚對數 9,238 對、占總結婚對數 97.52%，同性結婚對數 235 對、占總結婚對數 2.48%，男性 61 對、女性 174 對，顯示女性同性登記結婚對數比男性多，以永康區 34 對最多、安南區 29 對次之、東區 25 對再次之，比較 37 個行政區同性結婚對數占總結婚對數比率，以龍崎區 9.09%最多、楠西區 6.67%次多。

以粗結婚率來看，以新市區 6.22‰最多、學甲區 5.97‰次之、鹽水區 5.85 再次之，以左鎮區 2.39‰最少，與去年粗結婚率相比，計有 17 個行政區較去年增加，以鹽水區上升 1.58 個千分點最多、新市區上升 1.03 個千分點次之、玉井區上升 0.97 個千分點再次之，以山上區下降 1.27 個千分點最多。與 108 年粗結婚率相比，計有 12 個行政區增加，以學甲區上升 1.99 個千分點最多、下營區上升 1.12 個千分點次之、鹽水區上升 1.03 個千分點再次之，以山上區下降 2.59 個千分點最多。

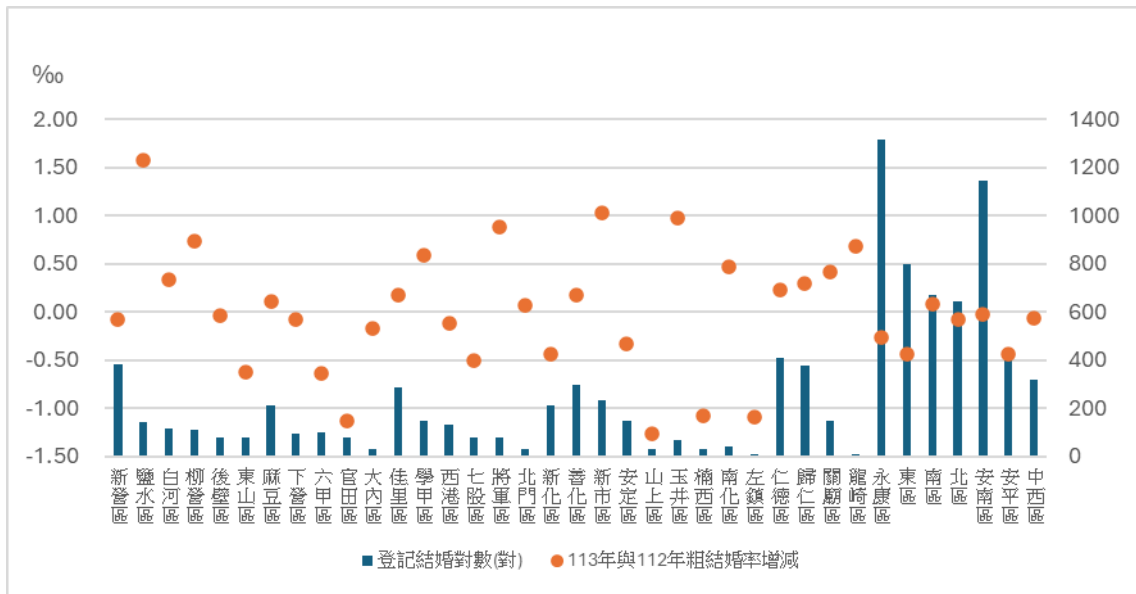


圖 3-4 113 年臺南市各行政區登記結婚對數及粗結婚率

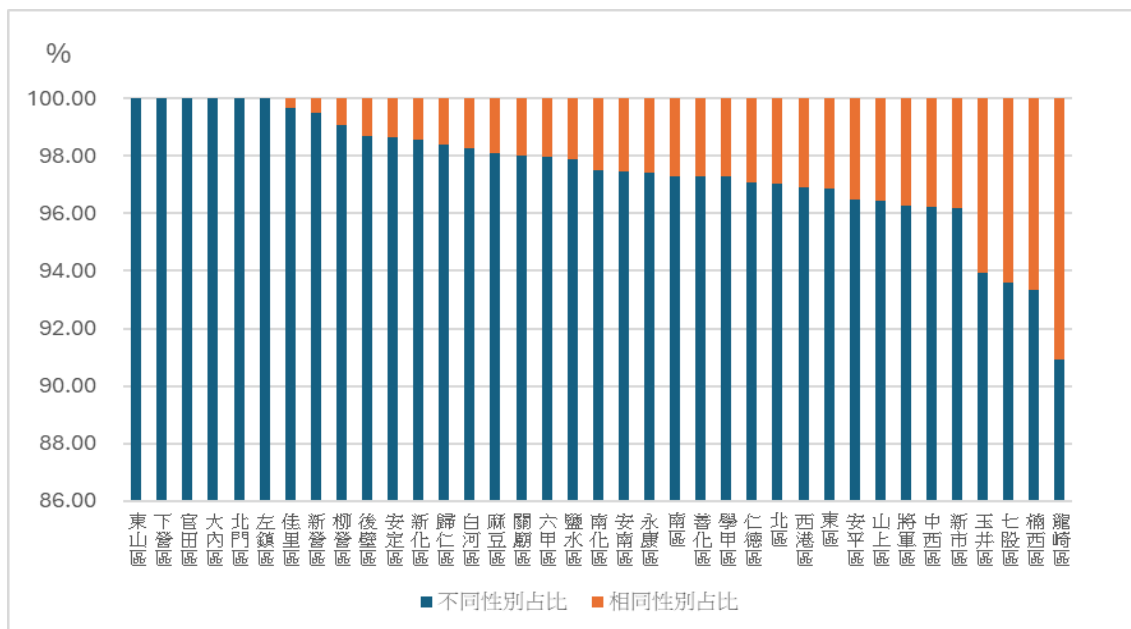


圖 3-5 113 年臺南市各行政區登記結婚按相同性別及不同性別分

表 3-5 113 年臺南市各行政區登記結婚概況

單位：對、%

區域別	登記結婚對數(對)						
		不同性別		相同性別			占比(%)
		對數	占比(%)	對數			
				合計	男	女	
總計	9,473	9,238	97.52%	235	61	174	2.48%
新營區	384	382	99.48%	2	-	2	0.52%
鹽水區	141	138	97.87%	3	-	3	2.13%
白河區	114	112	98.25%	2	-	2	1.75%
柳營區	109	108	99.08%	1	-	1	0.92%
後壁區	77	76	98.70%	1	-	1	1.30%
東山區	77	77	100.00%	-	-	-	0.00%
麻豆區	211	207	98.10%	4	3	1	1.90%
下營區	96	96	100.00%	-	-	-	0.00%
六甲區	99	97	97.98%	2	1	1	2.02%
官田區	81	81	100.00%	-	-	-	0.00%
大內區	32	32	100.00%	-	-	-	0.00%
佳里區	288	287	99.65%	1	-	1	0.35%
學甲區	147	143	97.28%	4	1	3	2.72%
西港區	130	126	96.92%	4	3	1	3.08%
七股區	78	73	93.59%	5	-	5	6.41%
將軍區	80	77	96.25%	3	-	3	3.75%
北門區	29	29	100.00%	-	-	-	0.00%
新化區	212	209	98.58%	3	1	2	1.42%
善化區	295	287	97.29%	8	2	6	2.71%
新市區	235	226	96.17%	9	3	6	3.83%
安定區	147	145	98.64%	2	1	1	1.36%
山上區	28	27	96.43%	1	1	-	3.57%
玉井區	66	62	93.94%	4	1	3	6.06%
楠西區	30	28	93.33%	2	-	2	6.67%
南化區	40	39	97.50%	1	-	1	2.50%
左鎮區	10	10	100.00%	-	-	-	0.00%
仁德區	408	396	97.06%	12	3	9	2.94%
歸仁區	376	370	98.40%	6	2	4	1.60%
關廟區	150	147	98.00%	3	-	3	2.00%
龍崎區	11	10	90.91%	1	-	1	9.09%
永康區	1,315	1,281	97.41%	34	11	23	2.59%
東區	800	775	96.88%	25	6	19	3.13%
南區	669	651	97.31%	18	3	15	2.69%
北區	645	626	97.05%	19	5	14	2.95%
安南區	1,146	1,117	97.47%	29	6	23	2.53%
安平區	399	385	96.49%	14	3	11	3.51%
中西區	318	306	96.23%	12	5	7	3.77%

資料來源：臺南市政府民政局。

表 3-6 臺南市各行政區粗結婚率及登記結婚對數

單位：%、對

區域別	粗結婚率(%)					登記結婚對數(對)
	108年	112年	113年	113與112年比較	113與108年比較	113年
總計	5.51	5.13	5.09	-0.04	-0.42	9,473
新營區	4.96	5.21	5.13	-0.08	0.17	384
鹽水區	4.82	4.27	5.85	1.58	1.03	141
白河區	4.23	4.11	4.45	0.34	0.22	114
柳營區	5.77	4.67	5.41	0.74	-0.36	109
後壁區	4.66	3.63	3.59	-0.04	-1.07	77
東山區	4.75	4.67	4.05	-0.62	-0.70	77
麻豆區	4.69	4.79	4.90	0.11	0.21	211
下營區	3.19	4.39	4.31	-0.08	1.12	96
六甲區	4.18	5.31	4.68	-0.63	0.50	99
官田區	5.86	5.04	3.90	-1.13	-1.95	81
大內區	5.05	3.87	3.70	-0.17	-1.36	32
佳里區	5.67	4.76	4.94	0.17	-0.73	288
學甲區	3.99	5.38	5.97	0.59	1.99	147
西港區	5.12	5.31	5.20	-0.11	0.08	130
七股區	4.71	4.22	3.72	-0.50	-0.99	78
將軍區	4.05	3.53	4.40	0.88	0.36	80
北門區	4.66	2.87	2.94	0.07	-1.72	29
新化區	5.51	5.42	4.98	-0.44	-0.53	212
善化區	5.94	5.41	5.58	0.17	-0.36	295
新市區	6.58	5.19	6.22	1.03	-0.36	235
安定區	4.83	5.25	4.92	-0.33	0.09	147
山上區	6.61	5.29	4.02	-1.27	-2.59	28
玉井區	4.25	4.13	5.10	0.97	0.85	66
楠西區	2.86	4.55	3.48	-1.07	0.62	30
南化區	5.08	4.59	5.07	0.48	-0.02	40
左鎮區	4.23	3.49	2.39	-1.10	-1.84	10
仁德區	6.21	5.03	5.27	0.24	-0.94	408
歸仁區	5.60	5.13	5.43	0.30	-0.17	376
關廟區	5.57	4.11	4.52	0.42	-1.05	150
龍崎區	3.55	2.54	3.22	0.68	-0.32	11
永康區	6.28	5.85	5.59	-0.26	-0.69	1,315
東區	5.09	4.84	4.40	-0.44	-0.69	800
南區	6.00	5.45	5.54	0.09	-0.46	669
北區	5.65	5.19	5.11	-0.08	-0.53	645
安南區	6.10	5.67	5.65	-0.02	-0.45	1,146
安平區	6.27	6.16	5.73	-0.43	-0.55	399
中西區	4.81	4.15	4.10	-0.06	-0.72	318

資料來源：臺南市政府民政局。

(二)登記離婚情形

1. 113年本市現況及歷年趨勢

113年本市市民登記離婚數為4,025對，較去年3,870對增加155對，約上升4.01%，與108年4,035對相比減少10對，減少約0.25%，觀察近6年數據，離婚對數由108年4,035對，逐年減少至110年3,567對，減少約468對，但111年起又逐年上升至113年4,025對。

113年於本市登記離婚人數按性別分，男性3,994人，其中本國籍男性人數3,913人、占男性登記離婚人數97.97%，外國籍男性人數81人、占男性登記離婚人數2.03%；女性4,056人，其中本國籍女性人數3,624人、占女性登記離婚人數89.35%，外國籍女性人數432人、占女性登記離婚人數10.65%；其中女性離婚人數較男性多62人，惟若僅觀察本國籍，則本國籍男性離婚人數反較女性多289人。

113年登記離婚數中相同性別有69對，占本市登記離婚數1.71%。

113年本市粗離婚率2.16%較去年2.08%上升0.08個千分點，較108年2.14%上升0.02個千分點。離婚可能衍生許多的社會問題，其中包括離婚之後的子女教育問題、政府應提供單親家庭之相關社會資源及經濟補助等，因此我們應更加關注離婚情況。

表 3-7 臺南市歷年登記離婚按性別及國籍分

單位：人、%、‰

年別	登記離婚對數 (對)	本市男性登記離婚				本市女性登記離婚				粗離婚率(‰)
		本國籍		外國籍		本國籍		外國籍		
		人數	占比	人數	占比	人數	占比	人數	占比	
108	4,035	3,985	98.71%	52	1.29%	3,485	86.41%	548	13.59%	2.14
109	3,939	3,870	98.67%	52	1.33%	3,490	88.22%	466	11.78%	2.1
110	3,567	3,493	98.51%	53	1.49%	3,209	89.44%	379	10.56%	1.91
111	3,848	3,747	98.22%	68	1.78%	3,439	88.61%	442	11.39%	2.07
112	3,870	3,758	98.20%	69	1.80%	3,474	88.78%	439	11.22%	2.08
113	4,025	3,913	97.97%	81	2.03%	3,624	89.35%	432	10.65%	2.16
113 年與 112 年比較	155	155	-0.23%	12	0.23%	150	0.57%	-7	-0.57%	0.08
113 年與 108 年比較	-10	-72	-0.74%	29	0.74%	139	2.94%	-116	-2.94%	0.02

資料來源：臺南市政府民政局

粗離婚率：指某一特定期間之離婚對數對同一期間期中總人口之千分比。(離婚登記對數/年中人口)*1,000

2. 113 年全國現況及歷年趨勢

113 年全國離婚對數 53,469 對，登記結離婚對數集中分布在六都，六都合計 37,384 對，占全國之 69.92%；其中以新北市 9,081 對最多，占比 16.98%、臺中市 6,963 對，占比 13.02%次之、高雄市 6,342 對，占比 11.86%再次之，本市 4,025 對，占比 7.53%，居全國及六都第 6 位，以連江縣 31 對最少。

113 年全國粗離婚率 2.28‰較去年 2.27‰上升 0.01 個千分點，與 108 年底 2.31‰下降 0.03 個千分點，其中以澎湖縣 3.43‰最高、花蓮縣 3.03‰次之、桃園市 2.67‰再次之，本市 2.16‰，居六都排名第 5，全國排名第 16 位，以金門縣 1.52‰最低。

與去年相比，各縣市粗離婚率有 13 個縣市上升，以澎湖縣上升

0.49 個千分點最多、宜蘭縣上升 0.15 個千分點次之、屏東縣上升 0.14 個千分點再次之，本市上升 0.08 個千分點，六都排名第 2 位，全國排名第 6 位，以臺東縣下降 0.26 個千分點減少最多；與 108 年相比，各縣市粗離婚率有 10 個縣市上升，以澎湖縣上升 0.72 個千分點最多、宜蘭縣上升 0.18 個千分點次之、花蓮縣上升 0.12 個千分點再次之，本市上升 0.02 個千分點，六都排名第 2 位，全國排名第 7 位，以連江縣下降 0.23 個千分點減少最多。

113 年底全國同性離婚對數有 926 對，占全國離婚對數 1.73%，男性 238 對、女性 688 對，女性同性離婚對數較男性同性離婚對數高出 1 倍有餘；其中以新北市 144 對最多、高雄市 138 對次之、臺中市 125 對再次之，本市 69 對，居六都及全國排名皆為第 5 位，以相同性別離婚對數占總登記離婚對數比率，以連江縣 9.68% 最多、花蓮縣 3.86% 次之、金門縣 3.65% 再次之，本市 1.71%，六都排名第 4 位，全國排名第 11 位。

表 3-8 113 年各縣市登記離婚按不同性別及相同性別分

單位：對、%

區域別	登記離婚對數(對)						
	不同性別			相同性別			
	對數	占比(%)		對數			占比(%)
				合計	男	女	
全國	53,469	52,543	98.27	926	238	688	1.73
新北市	9,081	8,937	98.41	144	38	106	1.59
臺北市	4,751	4,694	98.80	57	13	44	1.20
桃園市	6,222	6,101	98.06	121	28	93	1.94
臺中市	6,963	6,838	98.20	125	27	98	1.80
臺南市	4,025	3,956	98.29	69	19	50	1.71
高雄市	6,342	6,204	97.82	138	42	96	2.18
宜蘭縣	1,065	1,047	98.31	18	3	15	1.69
新竹縣	1,434	1,412	98.47	22	7	15	1.53
苗栗縣	1,313	1,296	98.71	17	6	11	1.29
彰化縣	2,361	2,336	98.94	25	10	15	1.06
南投縣	1,058	1,047	98.96	11	4	7	1.04
雲林縣	1,349	1,331	98.67	18	4	14	1.33
嘉義縣	979	964	98.47	15	3	12	1.53
屏東縣	1,968	1,928	97.97	40	10	30	2.03
臺東縣	531	519	97.74	12	4	8	2.26
花蓮縣	958	921	96.14	37	8	29	3.86
澎湖縣	370	362	97.84	8	5	3	2.16
基隆市	923	911	98.70	12	-	12	1.30
新竹市	954	938	98.32	16	2	14	1.68
嘉義市	572	562	98.25	10	1	9	1.75
金門縣	219	211	96.35	8	3	5	3.65
連江縣	31	28	90.32	3	1	2	9.68

資料來源：內政部。

表 3-9 各縣市粗離婚率及登記離婚對數

單位：‰、對

區域別	粗離婚率(‰)					登記離婚對數(對)
	108 年	112 年	113 年	113 與 112 年比較	113 與 108 年比較	113 年
全國	2.31	2.27	2.28	0.01	-0.03	53,469
新北市	2.41	2.33	2.25	-0.08	-0.16	9,081
臺北市	2.06	2.02	1.90	-0.12	-0.16	4,751
桃園市	2.68	2.66	2.67	0.01	-0.01	6,222
臺中市	2.36	2.35	2.44	0.09	0.08	6,963
臺南市	2.14	2.08	2.16	0.08	0.02	4,025
高雄市	2.31	2.28	2.32	0.04	0.01	6,342
宜蘭縣	2.19	2.22	2.37	0.15	0.18	1,065
新竹縣	2.36	2.37	2.42	0.05	0.06	1,434
苗栗縣	2.49	2.49	2.46	-0.03	-0.03	1,313
彰化縣	1.91	1.87	1.92	0.05	0.01	2,361
南投縣	2.23	2.27	2.23	-0.04	-	1,058
雲林縣	2.07	1.93	2.05	0.12	-0.02	1,349
嘉義縣	2.13	2.01	2.03	0.02	-0.10	979
屏東縣	2.38	2.34	2.48	0.14	0.10	1,968
臺東縣	2.6	2.78	2.52	-0.26	-0.08	531
花蓮縣	2.91	2.99	3.03	0.04	0.12	958
澎湖縣	2.71	2.94	3.43	0.49	0.72	370
基隆市	2.54	2.56	2.55	-0.01	0.01	923
新竹市	2.23	2.09	2.09	-	-0.14	954
嘉義市	2.27	2.16	2.18	0.02	-0.09	572
金門縣	1.67	1.53	1.52	-0.01	-0.15	219
連江縣	2.45	2.36	2.22	-0.14	-0.23	31

資料來源：臺南市政府民政局。

3. 113 年臺南市 37 個行政區現況及歷年趨勢

觀察 113 年本市 37 個行政區登記離婚情形，本市 113 年登記離婚對數 4,025 對，不同性別離婚對數 3,956 對，以永康區 555 對最多，占本市不同性別離婚對數 14.03%、其次為安南區 481 對，占本市不同

性別離婚對數 12.16%、東區 371 對，占本市不同性別離婚對數 9.38% 再次之，以左鎮區 3 對最少；同性離婚對數 69 對，男性 19 對、女性 50 對，顯示女性同性登記離婚對數較男性更多出 1 倍有餘，以北區 10 對最多、永康區 9 對次之、安南區 7 對再次之，另有 15 區未有同性離婚。

以粗離婚率來看，以安平區 2.60‰ 最多、新市區 2.52‰ 次之、南區 2.48‰ 再次之，以左鎮區 0.72‰ 最少，與去年粗離婚率相比，計有 24 個行政區較去年增加，以玉井區上升 0.71 個千分點最多、南化區上升 0.66 個千分點次之、新化區上升 0.57 個千分點再次之，以左鎮區下降 1.84 個千分點最多。與 108 年粗離婚率相比，計有 17 個行政區增加，以龍崎區上升 0.78 個千分點最多、新市區上升 0.65 個千分點次之、關廟區上升 0.63 個千分點再次之，以左鎮區下降 1.61 個千分點最多。

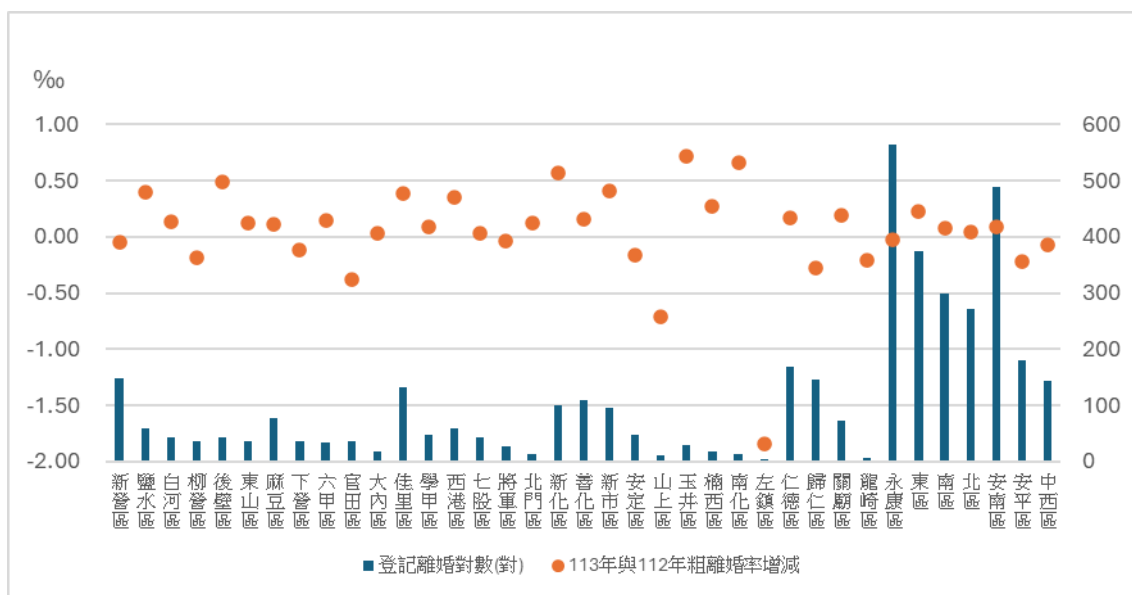


圖 3-6 113 年臺南市各行政區登記離婚對數及粗離婚率增減

表 3-10 113 年臺南市各行政區登記離婚概況

單位：對、%

區域別	登記離婚對數(對)						
		不同性別		相同性別			占比(%)
		對數	占比(%)	對數			
				合計	男	女	
總計	4025	3956	98.29%	69	19	50	1.71%
新營區	147	144	97.96%	3	1	2	2.04%
鹽水區	59	57	96.61%	2	1	1	3.39%
白河區	43	43	100.00%	-	-	-	0.00%
柳營區	35	35	100.00%	-	-	-	0.00%
後壁區	42	42	100.00%	-	-	-	0.00%
東山區	35	34	97.14%	1	-	1	2.86%
麻豆區	76	74	97.37%	2	-	2	2.63%
下營區	37	37	100.00%	-	-	-	0.00%
六甲區	34	34	100.00%	-	-	-	0.00%
官田區	37	36	97.30%	1	-	1	2.70%
大內區	17	17	100.00%	-	-	-	0.00%
佳里區	132	130	98.48%	2	1	1	1.52%
學甲區	48	47	97.92%	1	-	1	2.08%
西港區	58	57	98.28%	1	1	-	1.72%
七股區	42	41	97.62%	1	-	1	2.38%
將軍區	27	27	100.00%	-	-	-	0.00%
北門區	13	13	100.00%	-	-	-	0.00%
新化區	99	99	100.00%	-	-	-	0.00%
善化區	109	108	99.08%	1	-	1	0.92%
新市區	95	92	96.84%	3	1	2	3.16%
安定區	48	48	100.00%	-	-	-	0.00%
山上區	11	11	100.00%	-	-	-	0.00%
玉井區	30	29	96.67%	1	1	-	3.33%
楠西區	18	18	100.00%	-	-	-	0.00%
南化區	14	14	100.00%	-	-	-	0.00%
左鎮區	3	3	100.00%	-	-	-	0.00%
仁德區	169	166	98.22%	3	-	3	1.78%
歸仁區	145	144	99.31%	1	-	1	0.69%
關廟區	72	71	98.61%	1	-	1	1.39%
龍崎區	7	7	100.00%	-	-	-	0.00%
永康區	564	555	98.40%	9	1	8	1.60%
東區	375	371	98.93%	4	-	4	1.07%
南區	300	295	98.33%	5	3	2	1.67%
北區	271	261	96.31%	10	4	6	3.69%
安南區	488	481	98.57%	7	3	4	1.43%
安平區	181	176	97.24%	5	2	3	2.76%
中西區	144	139	96.53%	5	-	5	3.47%

資料來源：臺南市政府民政局。

表 3-11 臺南市各行政區粗離婚率及登記離婚對數

單位：%、對

區域別	粗離婚率(‰)					登記離婚對數(對)
	108年	112年	113年	113與112年比較	113與108年比較	113年
總計	2.14	2.08	2.16	0.08	0.02	4,025
新營區	2.48	2.02	1.96	-0.05	-0.52	147
鹽水區	2.29	2.05	2.45	0.39	0.16	59
白河區	2.33	1.54	1.68	0.14	-0.65	43
柳營區	2.22	1.92	1.74	-0.18	-0.49	35
後壁區	1.86	1.47	1.96	0.49	0.10	42
東山區	2.28	1.71	1.84	0.13	-0.44	35
麻豆區	2.04	1.65	1.77	0.11	-0.27	76
下營區	1.76	1.78	1.66	-0.11	-0.10	37
六甲區	1.41	1.46	1.61	0.15	0.20	34
官田區	2.30	2.16	1.78	-0.38	-0.51	37
大內區	2.11	1.93	1.96	0.03	-0.14	17
佳里區	1.88	1.87	2.26	0.39	0.38	132
學甲區	1.84	1.86	1.95	0.09	0.11	48
西港區	2.48	1.97	2.32	0.35	-0.16	58
七股區	2.13	1.97	2.00	0.03	-0.13	42
將軍區	1.74	1.52	1.49	-0.03	-0.26	27
北門區	2.10	1.19	1.32	0.13	-0.78	13
新化區	1.85	1.76	2.33	0.57	0.48	99
善化區	1.88	1.90	2.06	0.16	0.18	109
新市區	1.86	2.10	2.52	0.41	0.65	95
安定區	1.81	1.77	1.61	-0.17	-0.20	48
山上區	2.34	2.29	1.58	-0.71	-0.76	11
玉井區	1.80	1.61	2.32	0.71	0.52	30
楠西區	1.70	1.82	2.09	0.27	0.39	18
南化區	1.96	1.12	1.77	0.66	-0.19	14
左鎮區	2.33	2.56	0.72	-1.84	-1.61	3
仁德區	2.21	2.01	2.18	0.17	-0.03	169
歸仁區	1.96	2.37	2.09	-0.28	0.13	145
關廟區	1.55	1.98	2.17	0.19	0.63	72
龍崎區	1.27	2.26	2.05	-0.21	0.78	7
永康區	2.44	2.42	2.40	-0.02	-0.05	564
東區	2.08	1.83	2.06	0.23	-0.02	375
南區	2.37	2.40	2.48	0.08	0.11	300
北區	2.06	2.11	2.15	0.04	0.09	271
安南區	2.24	2.32	2.41	0.09	0.16	488
安平區	2.26	2.82	2.60	-0.22	0.34	181
中西區	2.14	1.93	1.86	-0.07	-0.29	144

資料來源：臺南市政府民政局。

三、初婚平均年齡

◎113年本市市民男性初婚平均年齡為33.03歲，較去年32.94歲上升0.09歲，居六都排名第4位，全國排名第6位；女性初婚平均年齡為30.96歲，較去年30.86歲，上升0.10歲，居六都排名第4位，全國排名第7位。

◎與108年相比，男性初婚平均年齡本市上升0.30歲，居六都排名第5位，全國排名第18位；女性初婚平均年齡本市上升0.50歲，居六都排名第5位，全國排名第17位。

1. 113年本市現況及歷年趨勢

113年本市市民男性初婚平均年齡為33.03歲、女性初婚平均年齡為30.96歲，男性初婚平均年齡較女性高2.07歲；較去年32.94歲、30.86歲，分別上升0.09歲及0.10歲。與108年男性初婚平均年齡為32.73歲、女性初婚平均年齡為30.46歲，分別上升0.30歲及0.50歲。

2. 113年全國現況及歷年趨勢

113年全國男性初婚平均年齡為33.11歲、女性初婚平均年齡為31.10歲，男性初婚平均年齡較女性高2.01歲；較去年32.94歲、30.96歲，分別上升0.17歲及0.14歲。與108年男性初婚平均年齡為32.60歲、女性初婚平均年齡為30.41歲相比分別上升0.51歲及0.69歲。

與去年相比，男性初婚平均年齡以連江縣上升1.09歲最多、基隆市上升1.08歲次之、屏東縣及彰化縣上升0.39歲再次之，以南投縣下降0.38歲最多，本市上升0.08歲，居六都排名第6位，全國排名

第 14 位；女性初婚平均年齡以基隆市上升 1.07 歲最多、屏東縣上升 0.63 歲次之、宜蘭縣上升 0.38 歲再次之，以連江縣下降 0.33 歲最多，本市上升 0.10 歲，居六都排名第 4 位，全國排名第 11 位。

與 108 年相比，男性初婚平均年齡以連江縣上升 3.58 歲最多、基隆市上升 1.02 歲次之、臺東縣上升 0.94 歲再次之，以花蓮縣下降 0.18 歲最多，本市上升 0.30 歲，居六都排名第 5 位，全國排名第 18 位；女性初婚平均年齡以基隆市上升 1.49 歲最多、宜蘭縣上升 0.97 歲次之、澎湖縣上升 0.96 歲再次之，本市上升 0.50 歲，居六都排名第 5 位，全國排名第 17 位。

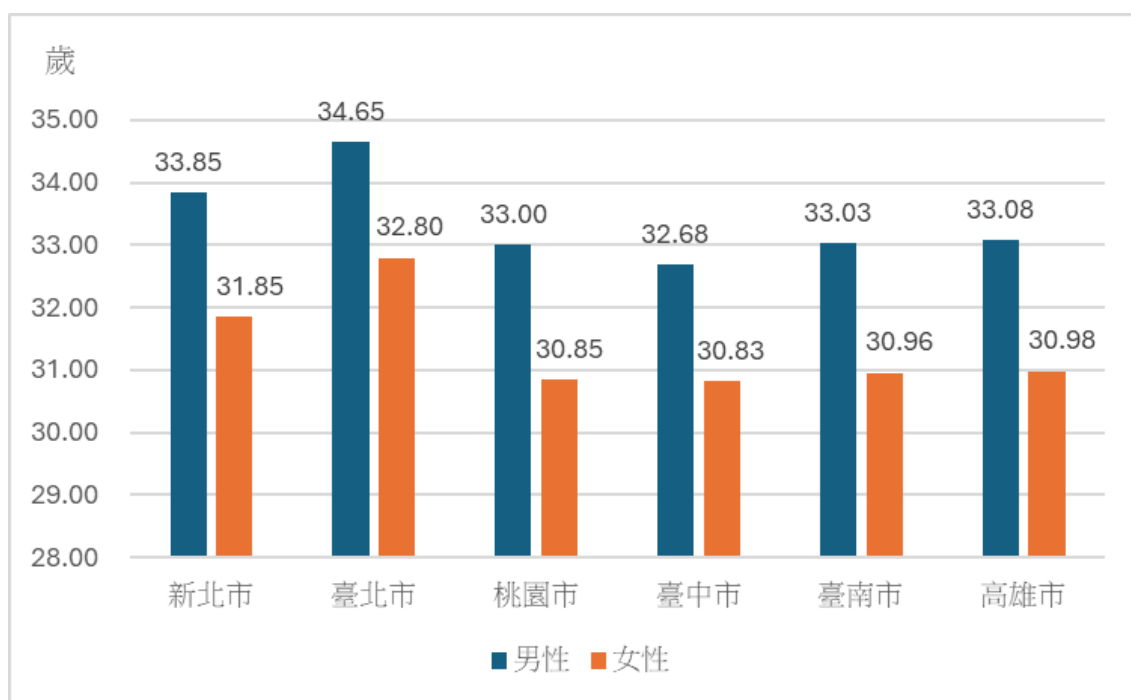


圖 4-1 113 年六都初婚平均年齡

表 4-1 各縣市初婚平均年齡

單位：歲

區域別	108年		112年		113年		113年與112年比較		113年與108年比較	
	男	女	男	女	男	女	男	女	男	女
全國	32.60	30.41	32.94	30.96	33.11	31.10	0.17	0.14	0.51	0.69
新北市	33.27	31.04	33.71	31.77	33.85	31.85	0.14	0.09	0.58	0.82
臺北市	34.06	31.99	34.40	32.65	34.65	32.80	0.25	0.15	0.58	0.81
桃園市	32.09	29.92	32.64	30.62	33.00	30.85	0.36	0.23	0.91	0.93
臺中市	32.23	30.20	32.48	30.57	32.68	30.83	0.20	0.25	0.46	0.62
臺南市	32.73	30.46	32.94	30.86	33.03	30.96	0.08	0.10	0.30	0.50
高雄市	32.79	30.51	33.01	31.02	33.08	30.98	0.08	-0.03	0.29	0.47
宜蘭縣	31.66	29.50	32.10	30.09	32.26	30.47	0.16	0.38	0.59	0.97
新竹縣	31.97	29.94	32.39	30.41	32.38	30.38	-0.01	-0.03	0.41	0.44
苗栗縣	31.59	29.32	32.22	30.22	32.39	30.18	0.17	-0.04	0.80	0.86
彰化縣	31.59	29.29	31.69	29.75	32.08	29.99	0.39	0.24	0.48	0.70
南投縣	31.46	29.10	32.21	30.01	31.83	30.00	-0.38	-0.01	0.37	0.90
雲林縣	31.57	29.10	31.85	29.43	31.93	29.61	0.08	0.18	0.36	0.50
嘉義縣	31.86	29.12	32.14	29.64	32.00	29.63	-0.14	-0.01	0.14	0.51
屏東縣	31.88	29.53	31.92	29.40	32.32	30.03	0.39	0.63	0.44	0.51
臺東縣	31.43	29.18	32.34	30.01	32.37	29.78	0.04	-0.22	0.94	0.61
花蓮縣	32.02	29.69	32.06	29.91	31.84	30.27	-0.21	0.36	-0.18	0.57
澎湖縣	31.74	29.43	31.93	30.27	32.02	30.39	0.09	0.12	0.27	0.96
基隆市	32.81	30.34	32.75	30.76	33.83	31.83	1.08	1.07	1.02	1.49
新竹市	32.42	30.36	32.87	30.95	32.93	31.04	0.06	0.09	0.51	0.68
嘉義市	32.33	30.39	32.72	30.96	32.82	30.71	0.10	-0.25	0.49	0.32
金門縣	32.18	30.30	32.62	30.63	32.88	30.60	0.26	-0.02	0.70	0.31
連江縣	30.65	31.72	33.15	32.02	34.23	31.68	1.09	-0.33	3.58	-0.03

資料來源：內政部。

3.113 年本市 37 個行政區現況及歷年趨勢

本市 113 年初婚平均年齡，男性為 33.03 歲、女性為 30.96 歲，男性初婚平均年齡較女性高 2.07 歲；觀察 37 個行政區初婚平均年齡，男性以左鎮區 36.07 歲最高、楠西區 34.88 歲次之、南區 33.82 歲再次之，東山區 31.14 歲最低；女性以左鎮區 35.36 歲最高、龍崎區 32.50 歲次之、安平區 32.06 歲再次之，大內區 28.45 歲最低。

與去年相比，男性初婚平均年齡以左鎮區上升 3.99 歲最多、柳營區上升 2.49 歲次之、北門區上升 2.00 歲再次之，以大內區下降 1.52 歲最多；女性以左鎮區上升 6.75 歲最高、龍崎區上升 5.83 歲次之、七股區上升 1.90 歲再次之，將軍區下降 1.76 歲最多。

與 108 年相比，男性初婚平均年齡以左鎮區上升 3.93 歲最多、山上區上升 3.29 歲次之、楠西區上升 1.80 歲再次之，以龍崎區下降 2.45 歲最多；女性以左鎮區上升 6.36 歲最高、楠西區上升 4.15 歲次之、七股區上升 2.58 歲再次之，大內區下降 1.55 歲最多。

表 4-2 臺南市各行政區初婚平均年齡

單位：歲

區域別	108年		112年		113年		113年與112年比較		113年與108年比較	
	男	女	男	女	男	女	男	女	男	女
總計	32.73	30.46	32.94	30.86	33.03	30.96	0.08	0.10	0.30	0.50
新營區	32.06	29.94	32.13	30.26	32.59	30.34	0.46	0.08	0.54	0.41
鹽水區	31.31	28.09	32.95	30.92	31.79	30.33	-1.16	-0.60	0.47	2.23
白河區	31.88	28.17	32.68	29.76	31.63	28.89	-1.05	-0.87	-0.25	0.72
柳營區	31.46	29.79	30.46	28.44	32.94	29.86	2.49	1.42	1.48	0.07
後壁區	32.50	29.32	32.86	29.82	32.27	30.96	-0.59	1.14	-0.23	1.64
東山區	32.10	30.00	31.03	29.17	31.14	29.69	0.11	0.53	-0.95	-0.31
麻豆區	32.93	30.38	32.74	30.06	32.76	31.49	0.01	1.44	-0.17	1.11
下營區	32.02	28.96	33.17	30.94	31.99	29.33	-1.18	-1.61	-0.03	0.37
六甲區	33.72	29.94	32.24	30.00	32.20	29.62	-0.04	-0.38	-1.52	-0.32
官田區	32.27	29.71	32.08	30.00	32.29	30.53	0.20	0.53	0.01	0.82
大內區	31.42	30.00	33.39	28.50	31.88	28.45	-1.52	-0.05	0.46	-1.55
佳里區	32.30	30.04	32.52	30.63	32.84	30.39	0.32	-0.23	0.55	0.36
學甲區	32.34	30.43	32.79	30.78	32.58	30.45	-0.21	-0.33	0.24	0.02
西港區	31.54	30.12	31.98	29.75	32.67	29.89	0.69	0.14	1.13	-0.23
七股區	32.21	28.80	31.99	29.47	32.74	31.37	0.75	1.90	0.53	2.58
將軍區	31.80	28.47	30.50	30.28	31.88	28.52	1.38	-1.76	0.08	0.05
北門區	32.92	29.86	30.28	29.04	32.28	30.91	2.00	1.87	-0.63	1.05
新化區	32.37	29.99	32.32	29.64	33.35	30.92	1.03	1.29	0.98	0.93
善化區	32.08	30.49	32.54	31.03	33.28	31.37	0.73	0.34	1.20	0.89
新市區	32.30	30.05	32.80	31.21	32.96	31.01	0.16	-0.20	0.65	0.96
安定區	31.64	30.08	32.97	30.62	32.54	29.96	-0.43	-0.66	0.90	-0.12
山上區	30.25	28.52	32.50	29.91	33.54	30.91	1.04	1.00	3.29	2.39
玉井區	31.25	28.55	32.99	28.96	32.08	29.26	-0.90	0.30	0.83	0.72
楠西區	33.08	27.73	35.15	32.36	34.88	31.88	-0.27	-0.49	1.80	4.15
南化區	31.67	28.75	31.67	28.13	32.68	29.57	1.01	1.44	1.01	0.82
左鎮區	32.14	29.00	32.08	28.61	36.07	35.36	3.99	6.75	3.93	6.36
仁德區	32.50	29.92	33.08	30.97	32.42	30.52	-0.66	-0.45	-0.08	0.59
歸仁區	32.80	30.11	33.01	30.59	32.92	30.61	-0.09	0.02	0.12	0.50
關廟區	32.50	29.58	32.59	30.82	32.27	29.90	-0.31	-0.92	-0.23	0.32
龍崎區	35.58	32.08	31.67	26.67	33.13	32.50	1.46	5.83	-2.45	0.42
永康區	32.49	30.26	32.92	31.01	33.41	31.10	0.49	0.09	0.92	0.84
東區	33.18	31.38	33.46	32.10	33.48	31.84	0.02	-0.26	0.30	0.46
南區	33.53	31.29	33.49	31.00	33.82	31.88	0.33	0.88	0.28	0.59
北區	33.94	31.72	33.56	31.41	33.34	31.32	-0.21	-0.08	-0.60	-0.39
安南區	32.73	30.57	32.93	30.43	32.85	30.68	-0.08	0.25	0.13	0.12
安平區	32.96	31.04	33.58	31.56	33.52	32.06	-0.07	0.50	0.55	1.02
中西區	33.95	31.56	33.90	32.38	33.22	31.53	-0.69	-0.84	-0.73	-0.02

資料來源：臺南市政府民政局。

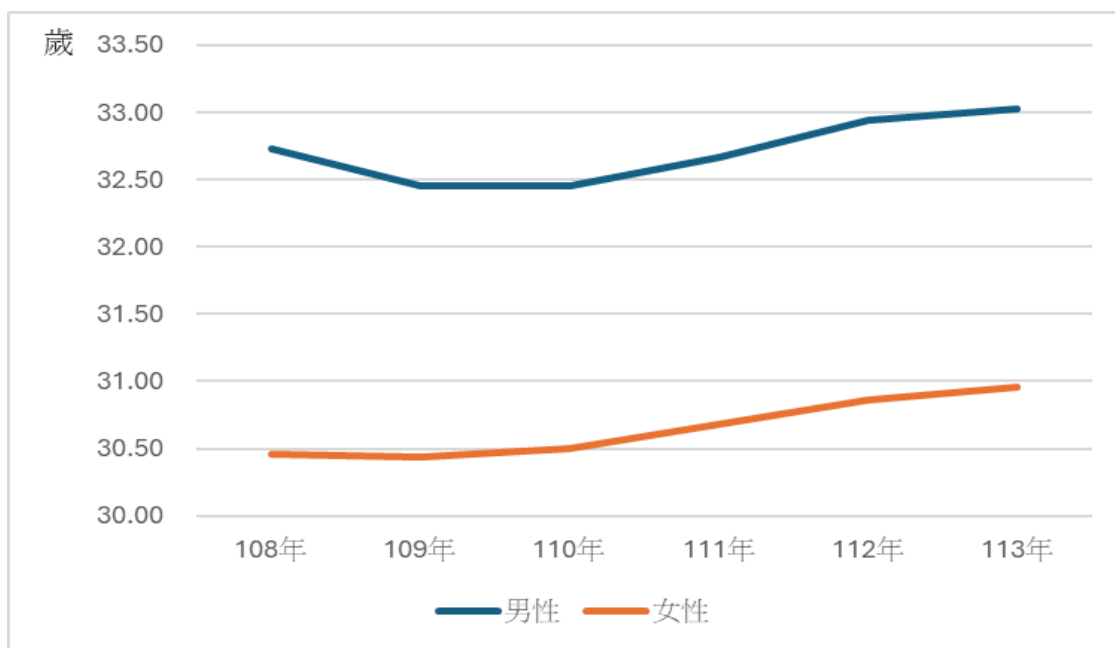


圖 4-2 臺南市 108 年至 113 年初婚平均年齡

參、結論

一、本市 15 歲以上市民有偶身分比率逐年下降，離婚比率逐年上升。

本市市民有偶比率自 108 年 49.98% 呈現逐年下降的情況，至 113 年底為 49.10%，下降 0.88 個百分點；而離婚比率自 108 年 8.64% 呈現逐年上升的情況，至 113 年上升至 9.53%，上升約 0.89 個百分點。

二、本市粗結婚率及結婚對數在 109 年及 110 年分別有明顯的下降；另外外籍男性於本市登記結婚人數占男性於本市登記結婚人數比率為 3.92%、外籍女性於本市登記結婚人數占女性於本市登記結婚人數比率為 10.67%，由資料顯示本市外籍女性結婚人數比率明顯較男性高。

本市粗結婚率及結婚對數，在 109 年及 110 年分別有明顯的下降，111 年回升後再逐年下降，113 年粗結婚率及結婚對數分別為 5.09% 及 9,473 對，其中同性結婚對數 235 對，占總結婚對數 2.48%。

113 年於本市登記結婚人數按性別分，男性 9,360 人，其中外國籍男性人數 367 人、占男性登記結婚人數 3.92%；女性 9,586 人，其中外國籍女性人數 1,023 人、占女性登記結婚人數 10.67%。比較不同性別外國籍登記結婚人數占總登記結婚人數比率，女性 10.67%明顯較男性 3.92%高。

三、113 年本市粗離婚率 2.16‰較去年 2.08‰微微上升 0.08 個千分點；另外國籍男性於本市登記離婚人數占男性於本市登記離婚人數比率為 2.03%、外國籍女性於本市登記離婚人數占女性於本市登記離婚人數比率為 10.65%。

113 年本市市民登記離婚對數為 4,025 對，較去年 3,870 對增加 155 對，約上升 4.01%，與 108 年 4,035 對相比減少 10 對，減少約 0.25%；113 年本市粗離婚率 2.16‰較去年 2.08‰上升 0.08 個千分點，較 108 年 2.14‰上升 0.02 個千分點。

113 年於本市登記離婚人數按性別分，男性 3,994 人，其中外國籍男性 81 人、占男性登記離婚人數 2.03%；女性 4,056 人，其中外國籍女性 432 人、占女性登記離婚人數 10.65%。比較不同性別外國籍登記離婚人數占總登記離婚人數比率，女性 10.65%明顯較男性 2.03%高。

四、本市男性與女性初婚平均年齡自 108 年底微跌至 109 年底，再自 109 年底逐年上升，且男性比女性高。

113 年本市市民男性初婚平均年齡為 33.03 歲，較去年 32.94 歲上升 0.09 歲、女性初婚平均年齡為 30.96 歲，較去年 30.86 歲，上升 0.10 歲，且男性初婚平均年齡較女性高 2.07 歲；與 108 年初婚平均年齡男性為 32.73 歲、女性為 30.46 歲，分別上升 0.30 歲及 0.50 歲。