

統計應用分析報告

臺南市麻豆區 104 年人口結構分析

臺南市麻豆區公所

中華民國 105 年 6 月

目 錄

壹、前言.....	1
貳、人口概況.....	2
參、人口分布.....	3
肆、人口結構.....	5
伍、人口成長.....	11
陸、結論.....	13

圖 目 錄

圖 1、臺南市麻豆區 95 年底至 104 年底總人口數.....	2
圖 2、臺南市麻豆區 104 年底各里人口數.....	3
圖 3、臺南市麻豆區 95 年底至 104 年底男女人口數.....	5
圖 4、臺南市麻豆區 95 年底至 104 年底各年齡層占總人口數比率....	6
圖 5、臺南市麻豆區 95 年至 104 年扶養比.....	8
圖 6、臺南市麻豆區 95 年底及 104 年底教育程度.....	9
圖 7、臺南市麻豆區 95 年至 104 年結婚及離婚對數.....	10
圖 8、臺南市麻豆區 95 年至 104 年出生及死亡人數.....	11
圖 9、臺南市麻豆區 95 年至 104 年遷入及遷出人數.....	12

表 目 錄

表 1 臺南市麻豆區 104 底各里人口數.....	4
表 2 臺南市麻豆區 95 年底至 104 年底年齡結構及相關比率.....	7

臺南市麻豆區 104 年人口結構分析

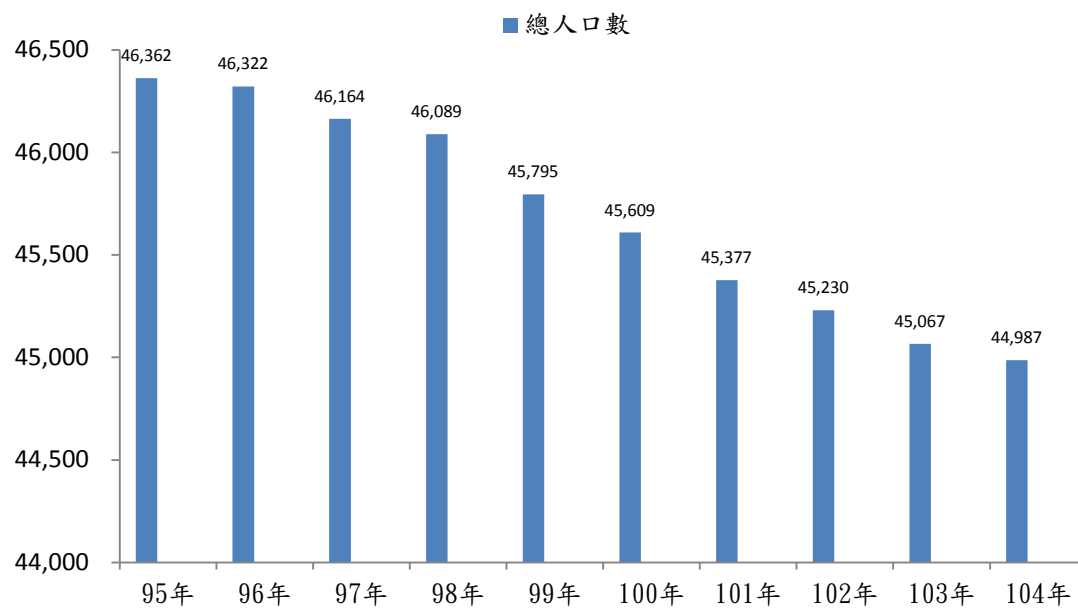
壹、前言

人民是國家的主體，人口的數量、分布、結構及變遷等對於政府制定政策有直接的影響，是故人口結構分析一直是政府相當關心的重要議題。

人口結構分析可作為規劃一地區財源、經濟發展及社會福利之依據，人口結構健全與否攸關該地區盛衰，為探討本區人口結構分布情形，本所蒐集本區 95 年至 104 年各里、性別、各年齡層人口數及其教育程度，探討人口成長及扶養比等相關指標量數，藉以分析本區人口結構變動產生之社會現象，做為施政之參考。

貳、人口概況

本區總人口數從民國 95 年底為 46,362 人，下降至民國 104 年底之 44,987 人，10 年減少約 2.97%。且較上年度下降 80 人，減少約 0.18%。

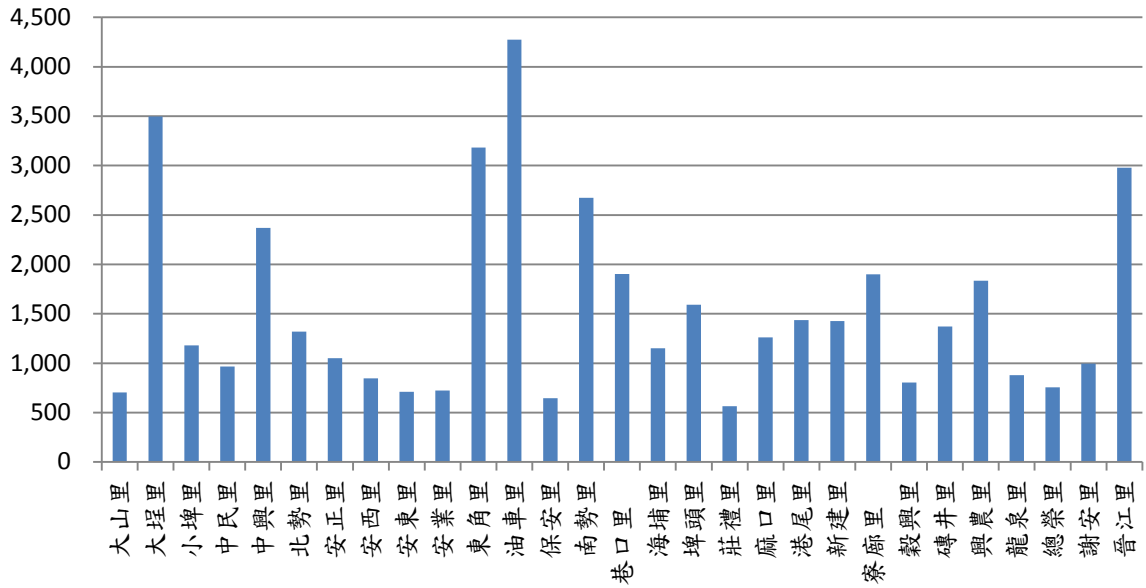


資料來源：臺南市麻豆區戶政事務所

圖 1、臺南市麻豆區 95 年底至 104 年底總人口數

參、人口分布

本區共 29 里，截至 104 年 12 月底，居住人數最高的里為油車里共 4,273 人，占全區總人口數 44,987 人約 9.5%，人口數最低為莊禮里共 564 人，占全區總人口數約 1.3%。



資料來源：臺南市麻豆區戶政事務所

圖 2、臺南市麻豆區 104 年底各里人口數

表 1 臺南市麻豆區 104 底各里人口數

單位：戶、人

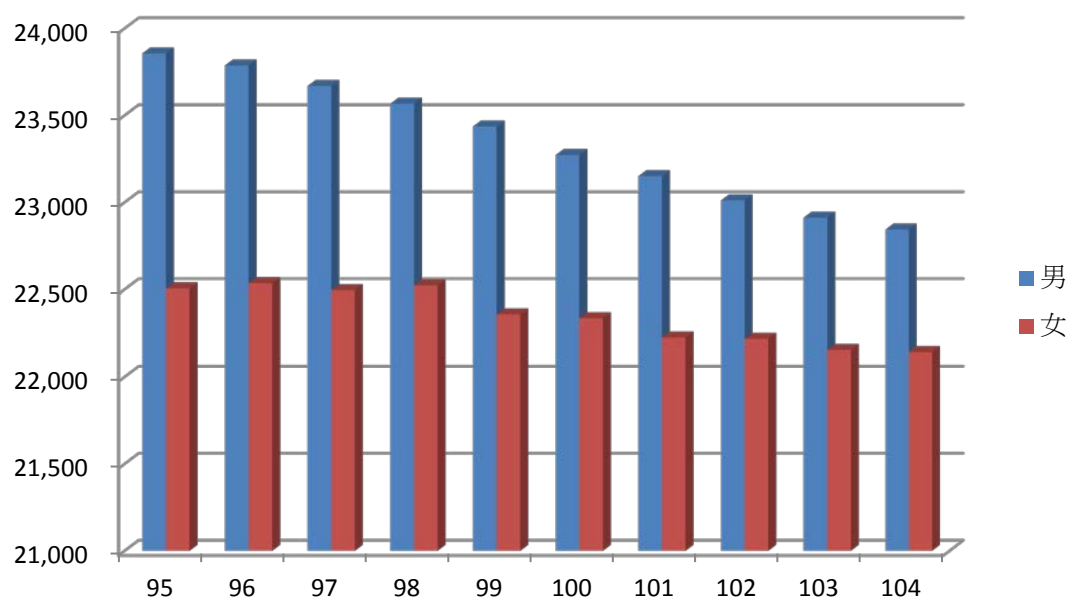
	里	戶數	男	女	總人口數
1	大山里	245	364	339	703
2	大埕里	1,199	1,746	1,751	3,497
3	小埤里	402	611	569	1,180
4	中民里	305	505	460	965
5	中興里	857	1,165	1,203	2,368
6	北勢里	493	706	612	1,318
7	安正里	356	535	516	1,051
8	安西里	286	429	418	847
9	安東里	230	371	341	712
10	安業里	280	371	353	724
11	東角里	1,043	1,544	1,637	3,181
12	油車里	1,412	2,148	2,125	4,273
13	保安里	225	316	330	646
14	南勢里	977	1,362	1,312	2,674
15	巷口里	670	953	949	1,902
16	海埔里	443	606	544	1,150
17	埤頭里	545	819	772	1,591
18	莊禮里	212	297	267	564
19	麻口里	425	655	607	1,262
20	港尾里	573	747	689	1,436
21	新建里	499	697	731	1,428
22	寮廊里	671	992	907	1,899
23	穀興里	305	418	386	804
24	磚井里	448	686	686	1,372
25	興農里	589	931	902	1,833
26	龍泉里	290	441	437	878
27	總榮里	259	405	351	756
28	謝安里	344	527	467	994
29	晉江里	1,001	1,497	1,482	2,979
	總計	15,584	22,844	22,143	44,987

資料來源：臺南市麻豆區戶政事務所

肆、人口結構

一、性別

本區 95 年底男女比率差距較大，男性人口數較女性人口數多 1,350 人，但至 104 年底男性人口數為 22,844 人，女性人口數為 22,143 人，所占人口比率分別為 50.8% 及 49.2%，男女所占比率已無明顯差距，男性人口數略多於女性 701 人。

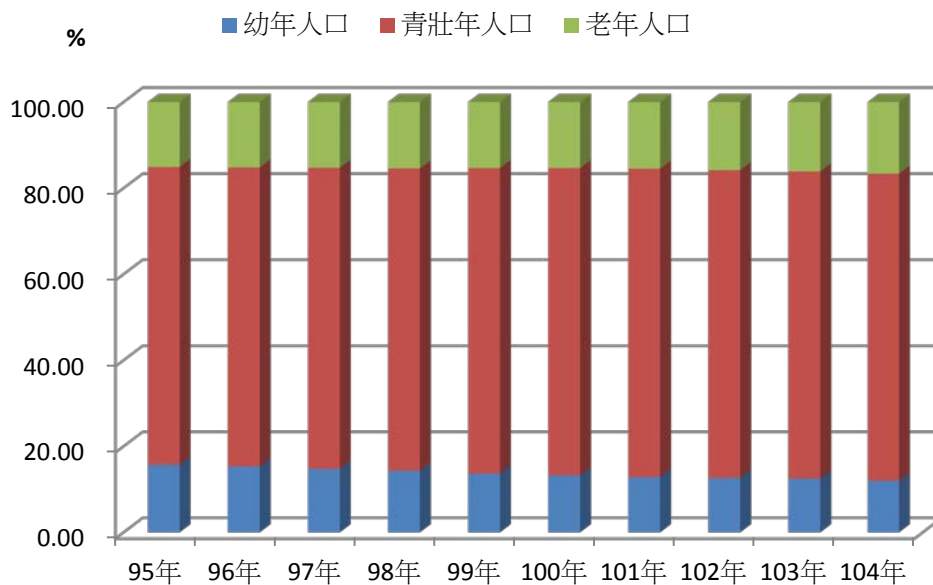


資料來源：臺南市麻豆區戶政事務所

圖 3、臺南市麻豆區 95 年底至 104 年底男女人口數

二、年齡

本區民國 104 年底人口年齡結構 14 歲以下幼年人口數 5,395 人，占總人口數 11.99%，15 歲至 64 歲勞動人口為 32,109 人，占總人口數 71.37%，而 65 歲以上老年人口為 7,483 人，占總人口數 16.63%，顯示本區以勞動人口為主，勞動力尚顯充足。



資料來源：臺南市麻豆區戶政事務所

圖 4、臺南市麻豆區 95 年底至 104 年底各年齡層占總人口數比率

其中 14 歲以下幼年人口從民國 95 年底 7,297 人，下降至民國 104 年底 5,395 人，10 年來減少幅度為 26.07%，顯示因近年來少子化現象使得幼年人口逐年減少。而 65 歲以上老年人口則由民國 95 年底 6,986 人，增加至民國 104 年底 7,483 人，10 年來增加幅度為 7.11%，顯示近年來因醫療技術進度及社會福利普及使得老年人口逐年遞增，本區也逐步走向高齡化社會。

扶養比為每一 15 歲至 64 歲勞動之青壯年人口所需負擔 14 歲以下幼年人口及 65 歲以上老年人口，本區由民國 95 年 44.52%，下降至民國 104 年 40.11%，表示近年來本區勞動人口負擔逐漸減輕。惟

幼年人口之扶幼比逐年減少，10年來降幅為26.12%，而老年人口之扶老比卻有逐年增加之趨勢，換算來說，民國95年本區平均每4.59位青壯人口扶養1位老年人口，至民國104年減少為每4.29位青壯人口扶養1位老年人口，且未來少子化及高齡化之趨勢將導致老年人口會成為青壯人口越來越沉重的負擔。

表2 臺南市麻豆區95年底至104年底年齡結構及相關比率表

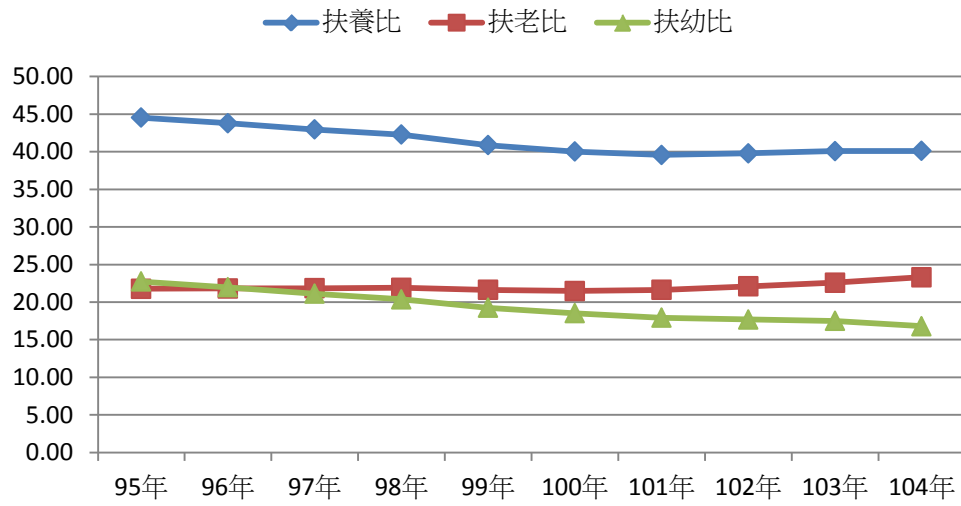
單位:人、%

	總人口 數	幼年人口 0-14歲 (1)	青壯年人口 15-64歲 (2)	老年人口 65歲以上 (3)	老化指 數	扶養比
95年	46,362	7,297	32,079	6,986	95.74	44.52
96年	46,322	7,076	32,215	7,031	99.36	43.79
97年	46,164	6,817	32,292	7,055	103.49	42.96
98年	46,089	6,598	32,394	7,097	107.56	42.28
99年	45,795	6,256	32,510	7,029	112.36	40.86
100年	45,609	6,034	32,576	6,999	115.99	40.01
101年	45,377	5,829	32,513	7,035	120.69	39.57
102年	45,230	5,724	32,355	7,151	124.93	39.79
103年	45,067	5,627	32,172	7,268	129.16	40.08
104年	44,987	5,395	32,109	7,483	138.70	40.11

老化指數=老年人口(3)/幼年人口(1)*100

扶養比=[幼年人口(1)+老年人口(3)]/青壯年人口(2)*100

資料來源:臺南市麻豆區戶政事務所

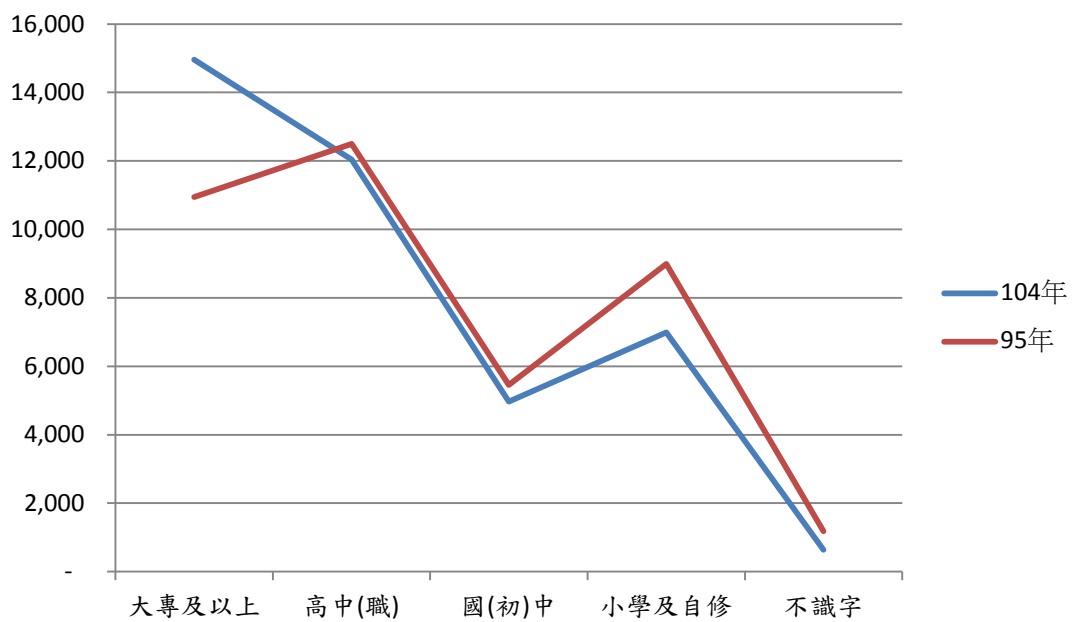


資料來源：臺南市麻豆區戶政事務所

圖 5、臺南市麻豆區 95 年至 104 年扶養比

三、教育程度

本區 104 年底 15 歲以上人口為 39,592 人，教育程度所占最高者為大專及以上，人數為 14,956 人，次高為高中(職)，人數為 12,037 人。不識字人口數由 95 年底 1,183 人，降為 104 年底 640 人，而大專以上人口數則由 95 年底 10,943 人，增加為 95 年底 14,956 人，顯示本區教育水準不斷提升。

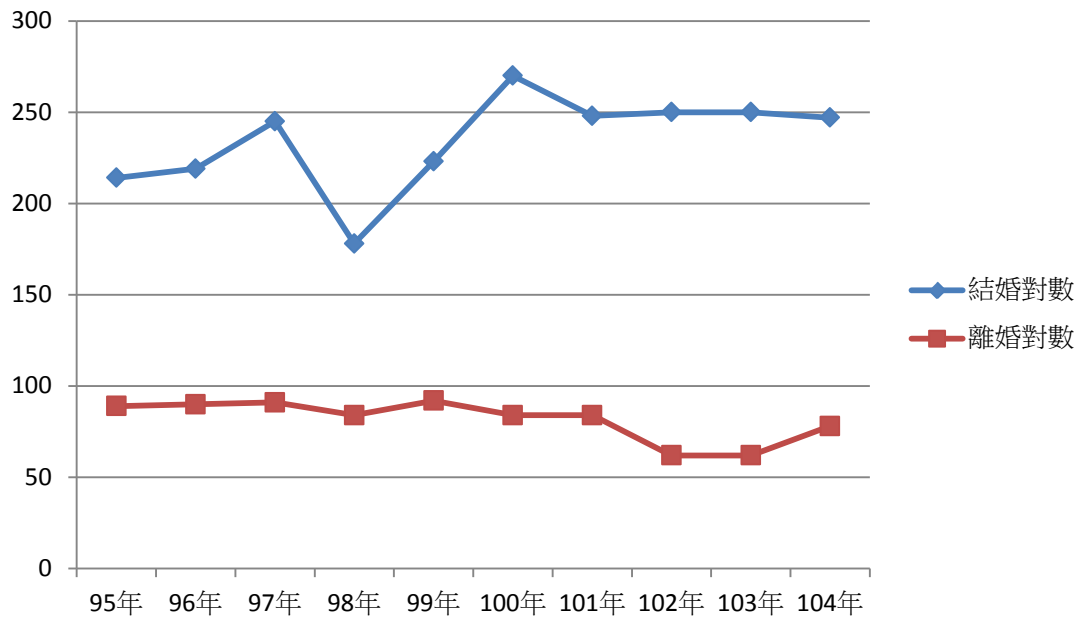


資料來源：臺南市麻豆區戶政事務所

圖 6、臺南市麻豆區 95 年底及 104 年底教育程度

四、婚姻狀況

本區 95 年 104 年各年結婚離婚狀況，以 100 年結婚 270 對最高，近 4 年來維持在 250 對左右。



資料來源：臺南市麻豆區戶政事務所

圖 7、臺南市麻豆區 95 年至 104 年結婚及離婚對數

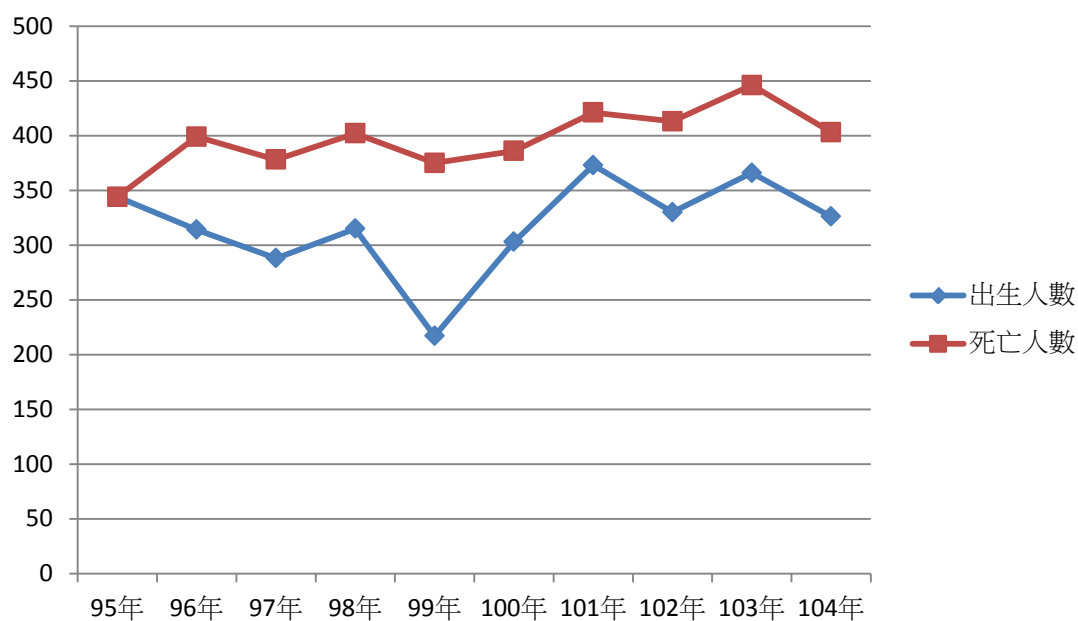
伍、人口成長

人口成長係分兩種，一種為自然增加，另一種為社會增加，本區近 10 年來人口呈現負成長，茲以此兩方面分別說明。

一、自然增加

本區 95 年至 104 年近 10 年來死亡人數均大於出生人數，人口呈現自然減少，尤以 99 年人口自然減少 158 人最為嚴重，近年來稍微趨緩，104 年仍然呈現人口自然減少 77 人。

圖 8、臺南市麻豆區 95 年至 104 年出生及死亡人數

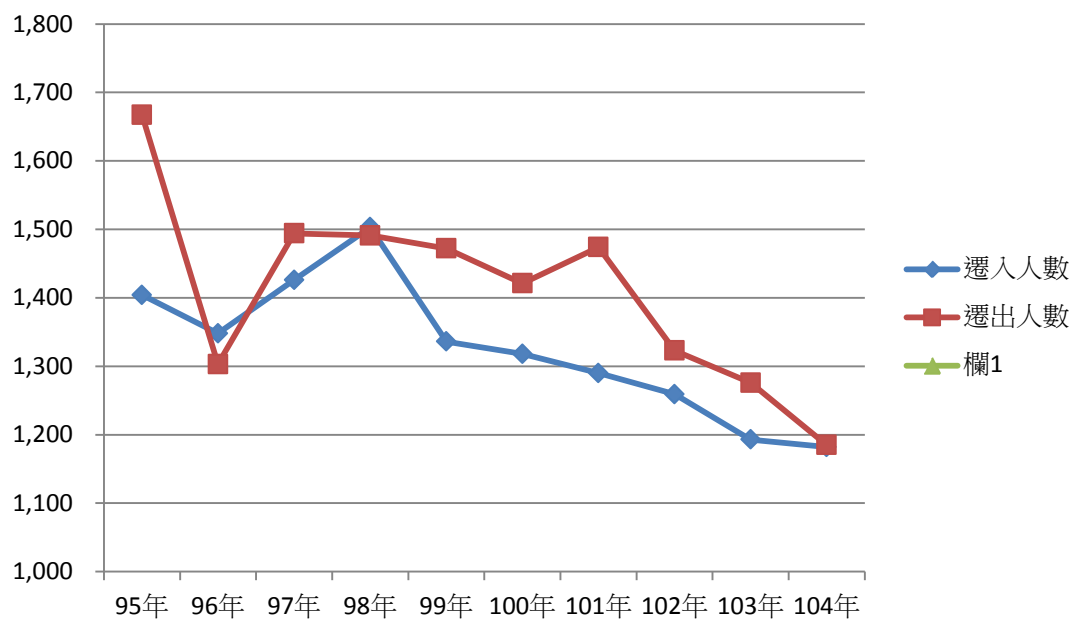


資料來源：臺南市麻豆區戶政事務所

圖 8、臺南市麻豆區 95 年至 104 年出生及死亡人數

二、社會增加

本區 95 年至 104 年，除 96 年及 98 年外，其餘各年均為遷出人數大於遷入人數，尤以 95 年遷出人數大於遷入人數 263 人最多，顯示本區為人力外流區域。惟 104 年度遷出人數大幅減少，遷入人數減少幅度漸趨平緩，雖仍為人力外流區域，淨遷出數僅為 3 人。



資料來源：臺南市麻豆區戶政事務所

圖 9、臺南市麻豆區 95 年至 104 年遷入及遷出人數

陸、結論

本區因近年來自然增加及社會增加都呈現淨減少狀況，屬於人口負成長的區域，且本區已逐漸步入少子化及人口老化的社會型態，使得未來的勞動人口所負擔的扶養比越趨沉重，如何增加生育率及對於老人醫療保險、喪葬、居住及安養等福利措施之推動動應予加強，使得各得其所，以減少青壯年人口的扶養負擔。

本區亦應致力於提升公共的生活品質、落實地方建設及增加地方就業機會，提高區民對本區的認同感，以減少區民遷徙的機率，甚至吸引其他地區人民的遷入，打造實現就業、安居、樂遊的夢想城市。