

統計應用分析報告

臺南市麻豆區105年人口結構分析

臺南市麻豆區公所

中華民國 106 年 6 月

目 錄

壹、前言	1
貳、人口概況	2
參、人口分布	3
肆、人口結構	5
伍、人口成長	11
陸、結論	13

圖 目 錄

- 圖 1、臺南市麻豆區 96 年底至 105 年底總人口數……2
- 圖 2、臺南市麻豆區 105 年底各里人口數……3
- 圖 3、臺南市麻豆區 96 年底至 105 年底男女人口數…5
- 圖 4、臺南市麻豆區 96 年底至 105 年底各年齡占總人口
數比……6
- 圖 5、臺南市麻豆區 96 年至 105 年扶養比……8
- 圖 6、臺南市麻豆區 96 年底及 105 年底教育程度……9
- 圖 7、臺南市麻豆區 96 年至 105 年結婚及離婚對數…10
- 圖 8、臺南市麻豆區 96 年至 105 年出生及死亡人數…11
- 圖 9、臺南市麻豆區 96 年至 105 年遷入及遷出人數…12

表 目 錄

表 1 臺南市麻豆區 105 年底之各里人口數……………4

表 2 臺南市麻豆區 96 年底至 105 年底年齡結構及相關比率 7

臺南市麻豆區 105 年人口結構分析

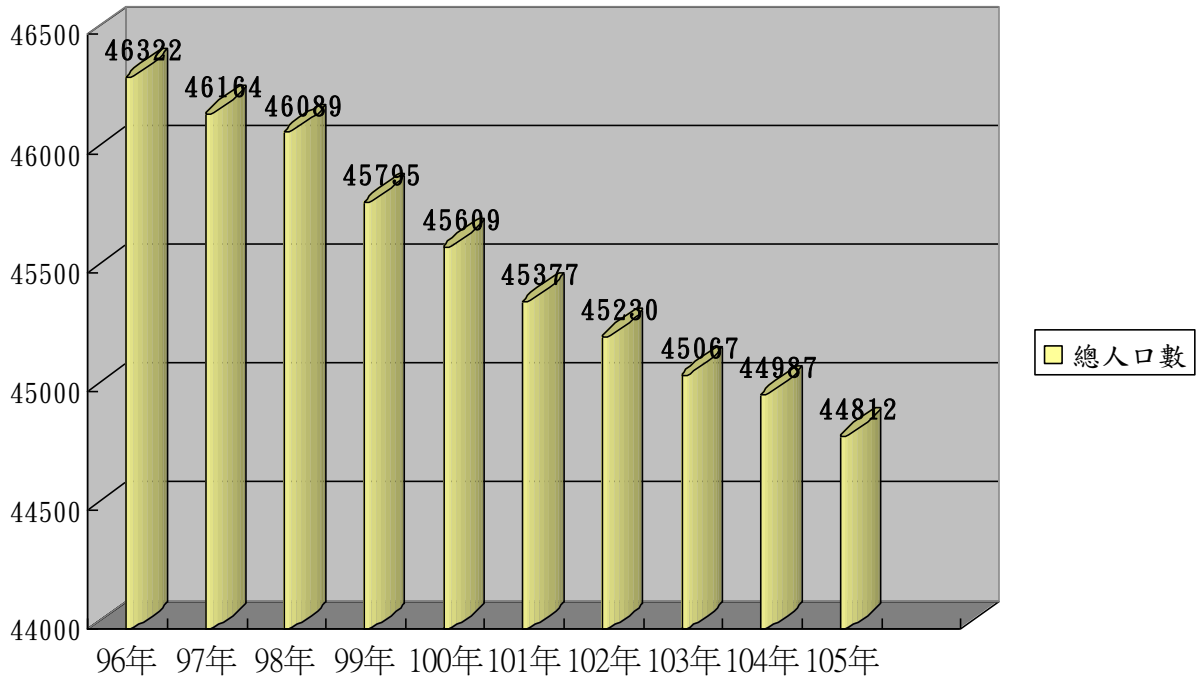
壹、前言

人民是國家的主體，人口的數量、分布、結構及變遷等對於政府制定政策有直接的影響，是故人口結構分析一直是政府相當關心的重要議題。

人口結構分析可作為規劃一地區財源、經濟發展及社會福利之依據，人口結構健全與否攸關該地區盛衰，為探討本區人口結構分布情形，本所蒐集本區 96 年至 105 年各里、性別、各年齡層人口數及其教育程度，探討人口成長及扶養比等相關指標量數，藉以分析本區人口結構變動產生之社會現象，做為施政之參考。

貳、人口概況

本區總人口數從民國 96 年底為 46,322，下降至民國 105 年底之 44,812，少約 3.26%。且較上年度下降 175 人，減少約 0.39%。

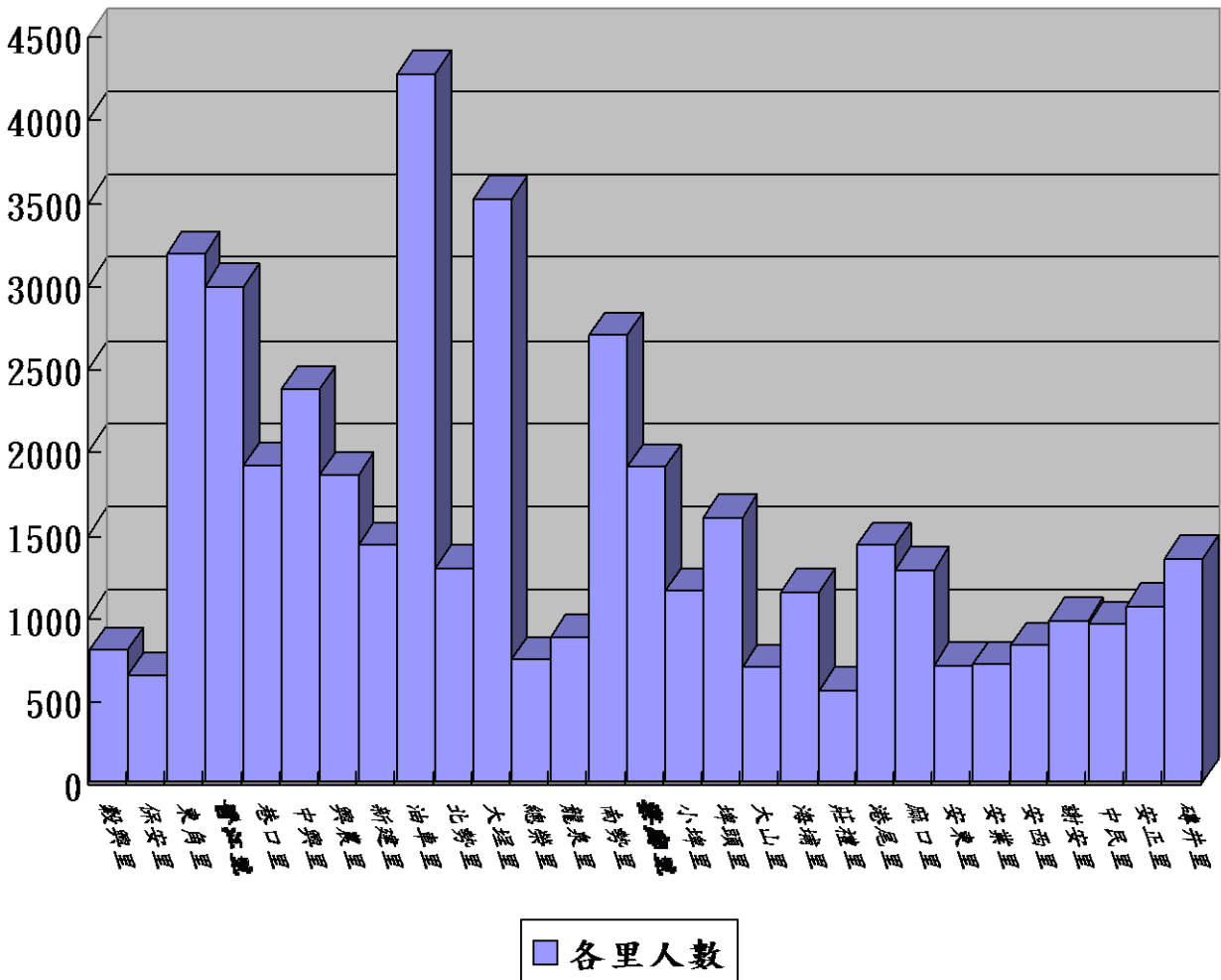


資料來源：臺南市麻豆區戶政事務所

圖 1、臺南市麻豆區 96 年底至 105 年底總人口數

參、人口分布

本區共 29 里，截至 105 年 12 月底，居住人數最高的里為大埤里共 3,507 人，占全區總人口數 44,812 人約 7.8%，人口數最低為安東里共 706 人，占全區總人口數約 1.6%。



資料來源：臺南市麻豆區戶政事務所

圖 2、臺南市麻豆區 105 年底各里人口數

村里別	戶數	男	女	總人口數
穀興里	304	414	384	798
保安里	228	314	330	644
東角里	1,062	1,546	1,631	3,177
晉江里	1,014	1,487	1,495	2,982
巷口里	692	957	946	1,903
中興里	860	1,155	1,212	2,367
興農里	598	944	903	1,847
新建里	513	701	726	1,427
油車里	1,412	2,138	2,128	4,266
北勢里	494	690	599	1,289
大埕里	1,218	1,749	1,758	3,507
總榮里	255	399	339	738
龍泉里	285	444	428	872
南勢里	993	1,367	1,324	2,691
寮廊里	676	980	916	1,896
小埤里	400	586	565	1,151
埤頭里	558	821	774	1,595
大山里	237	355	334	689
海埔里	440	602	543	1,145
莊禮里	211	288	262	550
港尾里	584	749	680	1,429
麻口里	433	665	612	1,277
安東里	230	372	334	706
安業里	277	366	342	708
安西里	284	418	409	827
謝安里	339	517	456	973
中民里	310	500	451	951
安正里	361	538	522	1,060
磚井里	448	679	668	1,347
總計	15,716	22,741	22,071	44,812

單位：戶、人

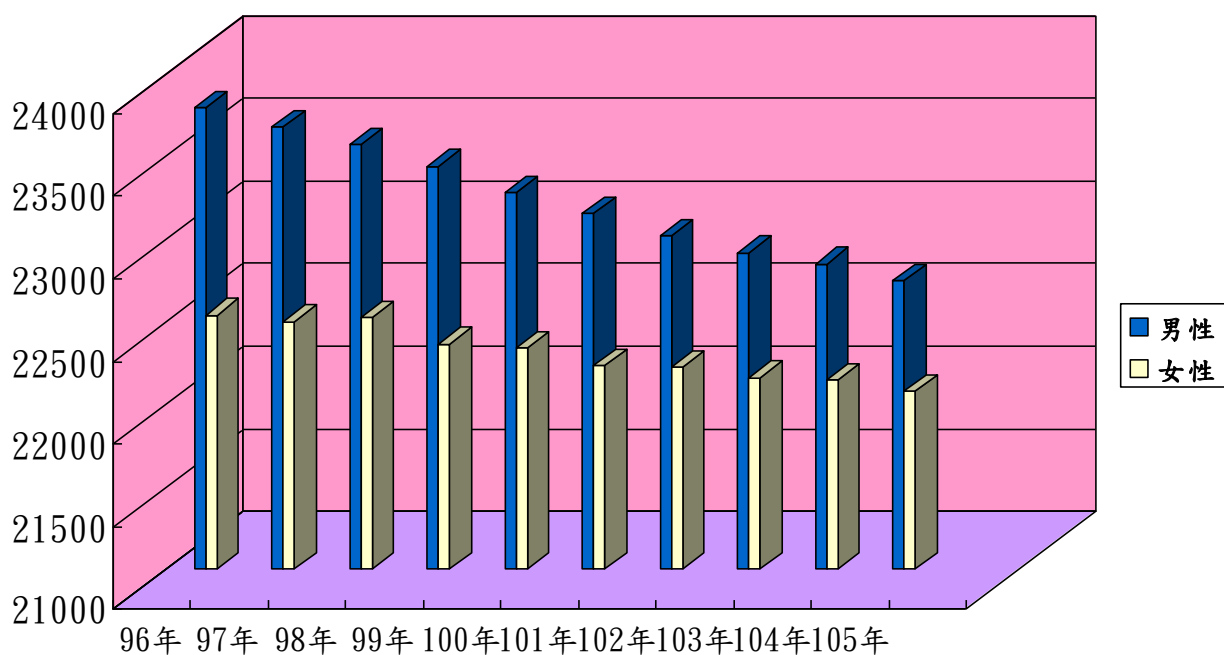
資料來源：臺南市麻豆區戶政事務所

表 1 臺南市麻豆區 105 底各里人口數

肆、人口結構

一、性別

本區 96 年底男女比率差距較大，男性人口數較女性人口數多 1,252 人，但至 105 年底男性人口數為 22,741 人，女性人口數為 22,071 人，所占人口比率分別為 50.7% 及 49.3%，男女所占比率已無明顯差距，男性人數略多於女性 670 人。

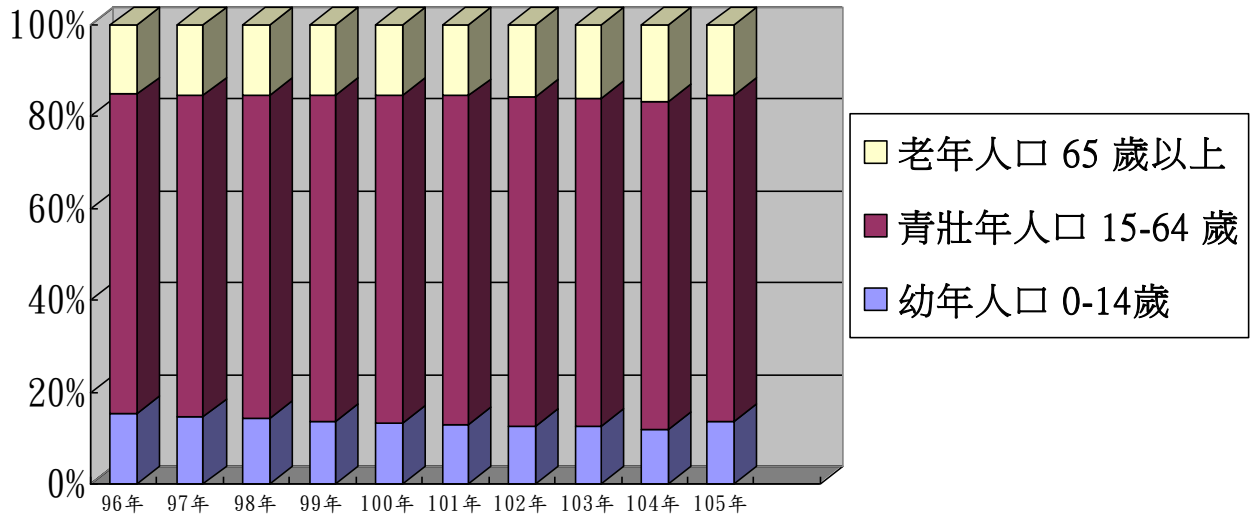


資料來源：臺南市麻豆區戶政事務所

圖 3、臺南市麻豆區 96 年底至 105 年底男女人口數

二、年齡

本區民國105年底人口年齡結構14歲以下幼年人口數5,395人，占總人口數 11.99%，15歲至64歲勞動人口為 32,109人，占總人口數 71.37%，而65歲以上老年人口為 7,483人，占總人口數 16.63%，顯示本區以勞動人口為主，勞動力尚顯充足。



資料來源:臺南市麻豆區戶政事務所

圖 4、臺南市麻豆區 96 年底至 105 年底各年齡層占總人口數比率

其中14歲以下幼年人口從民國96年底7,076人，下降至民國105年底6,256人，10年來減少幅度為11.59%，顯示因近年來少子化現象使得幼年人口逐年減少。而65歲以上老年人口則由民國96年底7,031人，減少至民國105年底7,029人，10年來減少幅度為0.03%，顯示近年來因醫療技術進度及社會福利普及使得老年人口逐年遞增，本區也逐步走向高齡化社會。

扶養比為每一 15 歲至 64 歲勞動之青壯年人口所需負擔 14 歲以下幼年人口及 65 歲以上老年人口，本區由民國 96 年 43.79%，下降至民國 105 年 40.86%，表示近年來本區勞動人口負擔逐漸減輕。唯幼年人口之扶幼比逐年減少，10 年來降幅為 26.12%，而老年人口之扶老比卻有逐年增加之趨勢，換算來說，民國 96 年本區平均每 4.59 位青壯人口扶養 1 位老年人口，至民國 105 年減少為每 4.29 位青壯人口扶養 1 位老年人口，且未來少子化及高齡化之趨勢將導致老年人口會成為青壯人口越來越沉重的負擔。

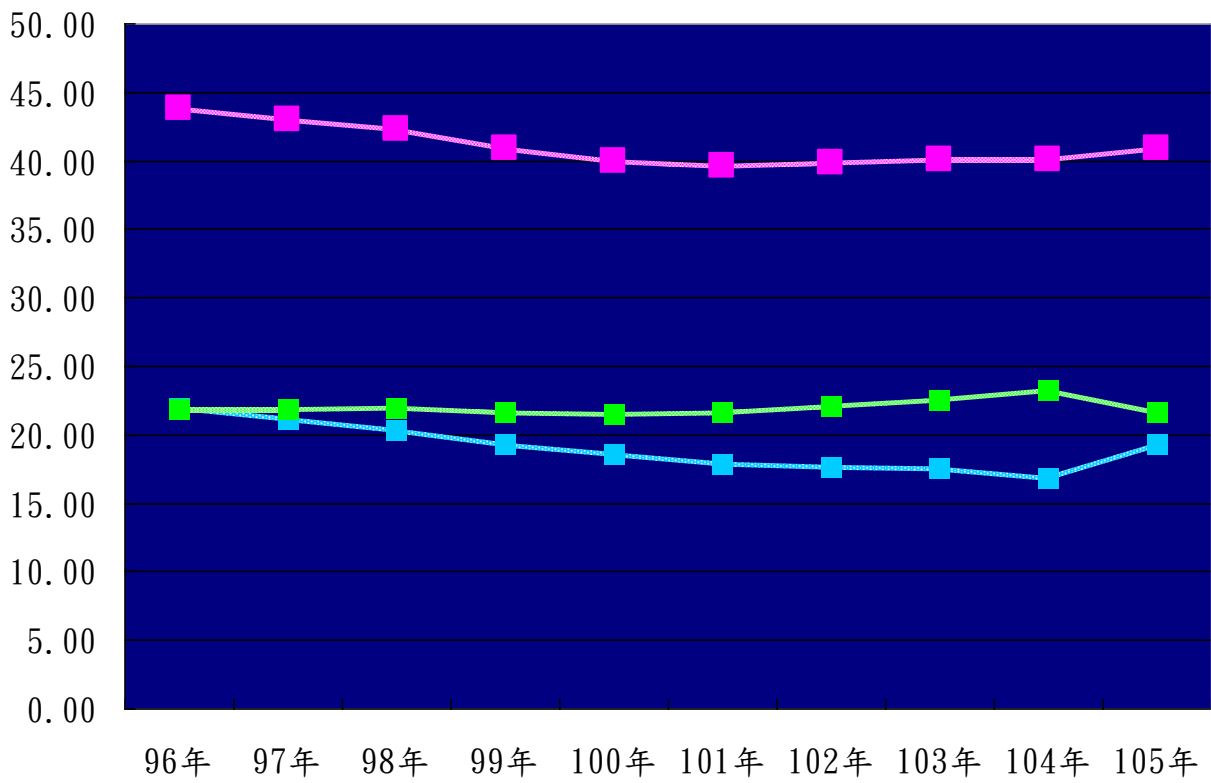
	總人口	幼年人口 0-14 歲 (1)	青壯年人口 15-64 歲 (2)	老年人口 65 歲以上 (3)	老年化指數	扶養比
96 年	46,322	7,076	32,215	7,031	99.36	43.79
97 年	46,164	6,817	32,292	7,055	103.49	42.96
98 年	46,089	6,598	32,394	7,097	107.56	42.28
99 年	45,795	6,256	32,510	7,029	112.36	40.86
100 年	45,609	6,034	32,576	6,999	115.99	40.01
101 年	45,377	5,829	32,513	7,035	120.69	39.57
102 年	45,230	5,724	32,355	7,151	124.93	39.79
103 年	45,067	5,627	32,172	7,268	129.16	40.08
104 年	44,987	5,395	32,109	7,483	138.70	40.11
105 年	45,795	6,256	32,510	7,029	112.36	40.86

老化指數=老年人口(3)/幼年人口(1)*100

扶養比=[幼年人口(1)+老年人口(3)]/青壯年人口(2)*100

資料來源：臺南市麻豆區戶政事

表 2 臺南市麻豆區 96 年底至 105 年底年齡結構及相關比率表



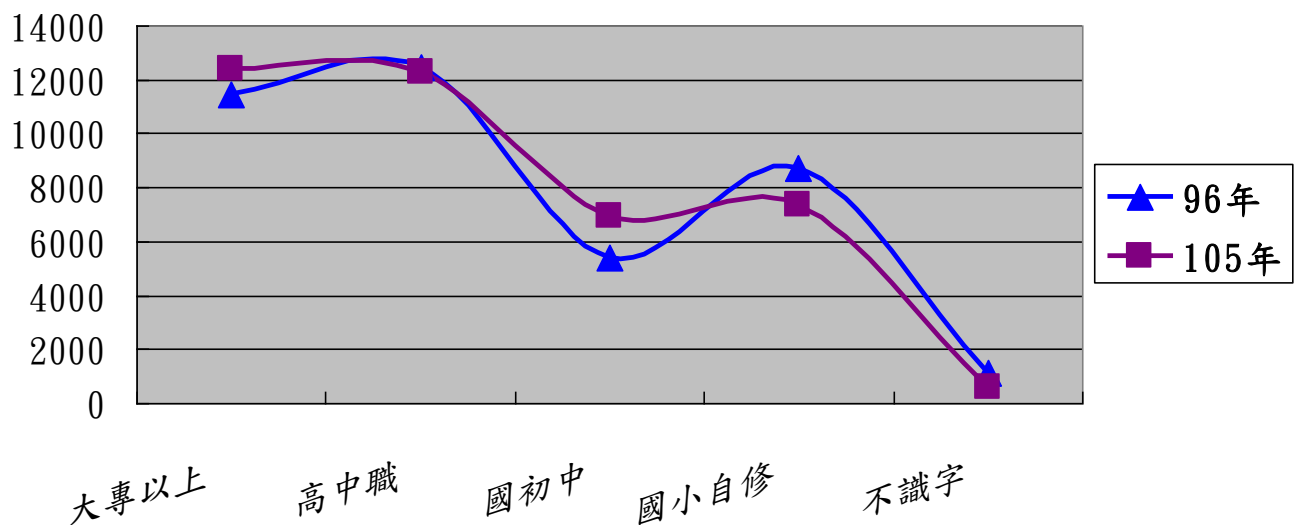
扶幼比 扶養比 扶老比

資料來源:臺南市麻豆區戶政事務所

圖 5、臺南市麻豆區 96 年至 105 年扶養比

三、教育程度

本區 105 年底 15 歲以上人口為 39,539 人，教育程度所占最高者為大專及以上，人數為 12,833 人，次高為高中(職)，人數為 12,237 人。不識字人口數由 96 年底 1,112 人，降為 105 年底 590 人，而大專以上人口數則由 96 年底 11,477 人，增加為 105 年底 12,833 人，顯示本區教育水準不斷提升。

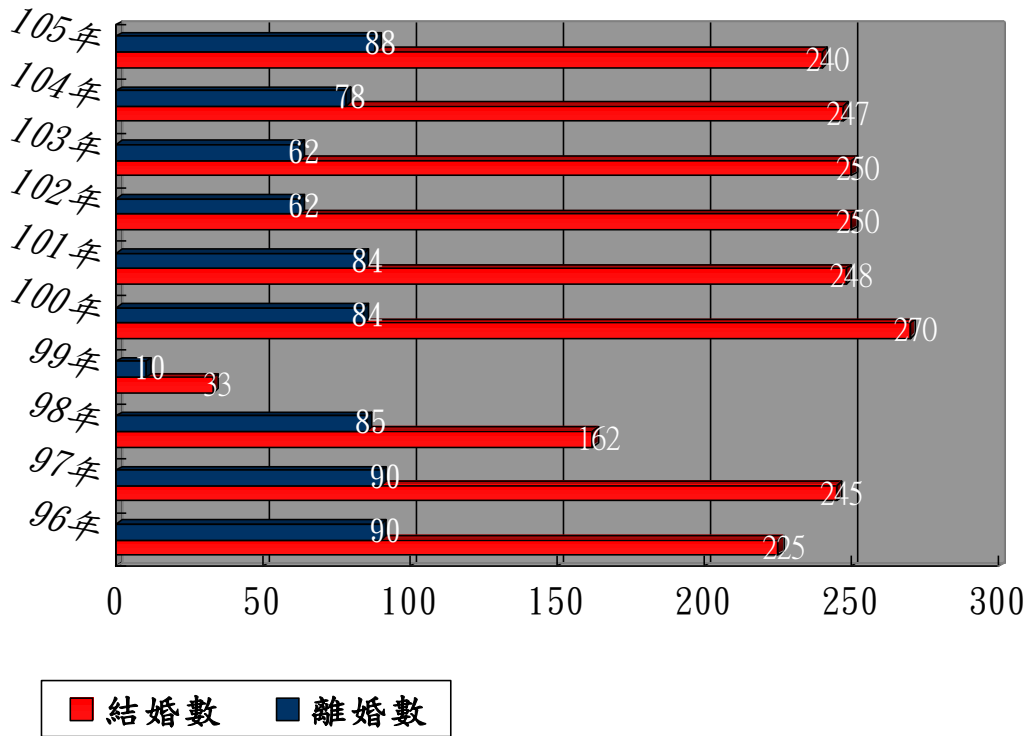


資料來源:臺南市麻豆區戶政事務所

圖 6、臺南市麻豆區 96 年底及 105 年底教育程度

四、婚姻狀況

本區 96 年 至 105 年各年結婚離婚狀況，以 100 年結婚 270 對最高，近 4 年來維持在 250 對左右。



資料來源：臺南市麻豆區戶政事務所

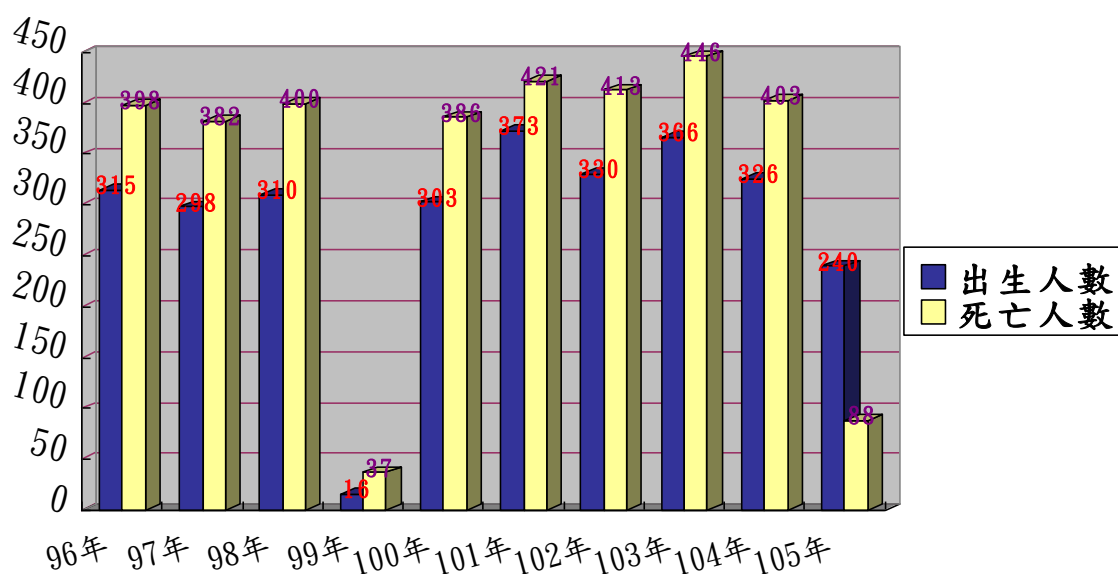
圖 7、臺南市麻豆區 96 年至 105 年結婚及離婚對數

伍、人口成長

人口成長係分兩種，一種為自然增加，另一種為社會增加，本區近 10 年來人口呈現負成長，茲以此兩方面分別說明。

一、自然增加

本區 96 年至 105 年近 10 年來死亡人數均大於出生人數，人口呈現自然減少，尤以 99 年人口自然減少 158 人最為嚴重，近年來稍微趨緩，105 年仍然呈現人口自然減少 77 人。

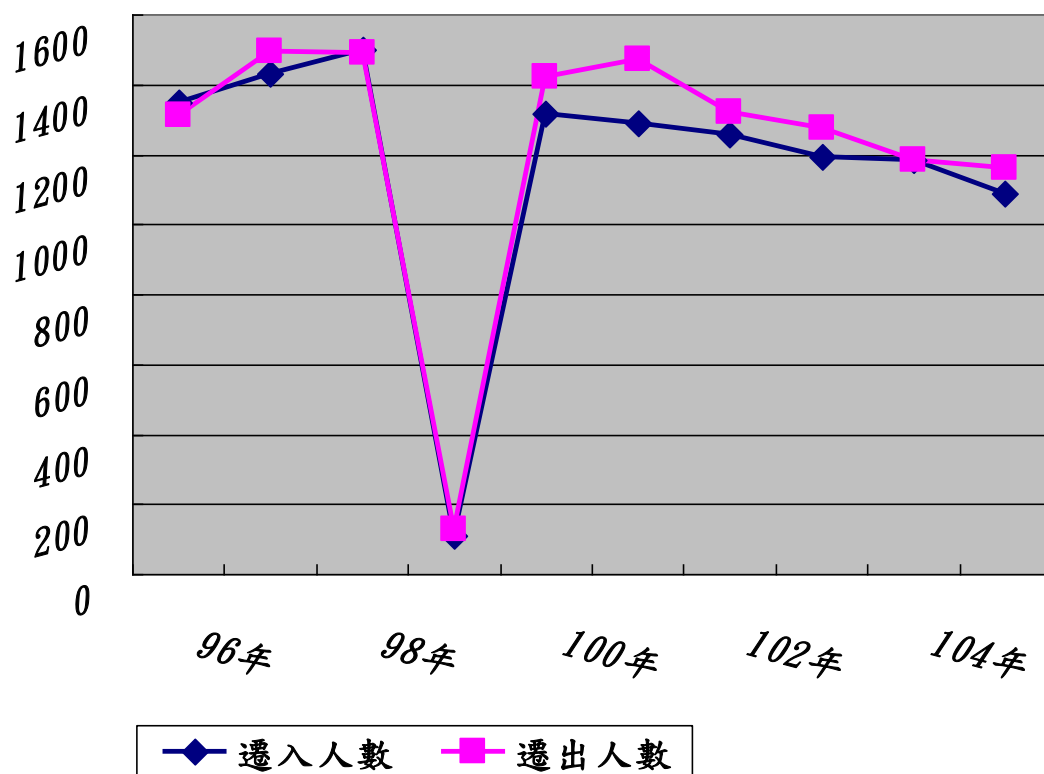


資料來源：臺南市麻豆區戶政事務所

圖 8、臺南市麻豆區 96 年至 105 年出生及死亡人數

二、社會增加

本區 96 年至 105 年，除 96 年及 98 年外，其餘各年均為遷出人數大於遷入人數，尤以 99 年遷出人數大於遷入人數 263 人最多，顯示本區為人力外流區域。惟 105 年度遷出人數大幅減少，遷入人數減少幅度漸趨平緩，雖仍為人力外流區域，淨遷出數僅為 73 人。



資料來源：臺南市麻豆區戶政事務所

圖 9、臺南市麻豆區 96 年至 105 年遷入及遷出人數

陸、結論

本區因近年來自然增加及社會增加都呈現淨減少狀況，屬於人口負成長的區域，且本區已逐漸步入少子化及人口老化的社會型態，使得未來的勞動人口所負擔的扶養比越趨沉重，如何增加生育率及對於老人醫療保險、喪葬、居住及安養等福利措施之推動應予加強，使得各得其所，以減少青壯人口的扶養負擔。

本區亦應致力於提升公共的生活品質、落實地方建設及增加地方就業機會，提高區民對本區的認同感，以減少區民遷徙的機率，甚至吸引其他地區人民的遷入，打造實現就業、安居、樂遊的夢想城市。