

111 年度臺南市麻豆區身心障礙者性別統計 分析

臺南市麻豆區公所

112 年 4 月

目 次

壹、前言.....	1
貳、身心障礙者現況及分析.....	2
一、身心障礙人口結構.....	2
(一)身心障礙者總人口.....	2
(二)身心障礙者性別.....	2
二、年齡與障礙程度結構.....	3
三、按身心障礙類別分.....	6
(一)身心障礙者高齡化趨勢.....	6
(二)身心障礙者男性高於女性.....	8
四、按身心障礙等級分.....	10
參、施政與措施.....	11
肆、結論.....	12
伍、參考資料.....	13

壹、前言

在2014年第二次CEDAW國際審查中，國際審查委員對於身心障礙婦女的關注則有：一、性別平等綜合性法制：儘管憲法保障所有人民的平等權，卻沒有對婦女歧視作法律定義。另外，現行法律均未提及對於女性的多重與交叉歧視，包括原住民族婦女、農村婦女、移民婦女、身心障礙婦女和女同性戀者、雙性戀者、變性者和雙性人（LGBTI）。二、健康權：健康政策的行動計畫不能僅止於防治疾病，而要以讓女性維持良好健康為目標，並規劃農村及新移民、身心障礙等弱勢及被邊緣化婦女可方便使用的醫療照顧服務之短期及長期目標。三、身心障礙婦女：確認身心障礙婦女經歷多重歧視之痛苦，尤其是智能障礙之婦女，同時目前缺乏全面性身心障礙婦女資料，包含區分年齡、身心障礙類別、族裔、農村或都市及其他相關類別資料，來完整評估身心障礙婦女的處境。故，審查委員會建議政府收集身心障礙婦女現況資料，區分一切相關類別，據以制定全面性的政策及行動計畫。

我國於2014年8月通過「身心障礙者權利公約」（UNCRPD）施行法，亦即台灣各部門單位要執行「身心障礙者權利公約」。近年來身心障礙補助經費大幅成長，顯示身心障礙福利逐漸受到重視，本文主要以身心障礙人口結構，觀察本區民國107年至111年身心障礙人口之變化，分析民國111年身心障礙人口之年齡與障礙程度別結構、性別、身心障礙類別及障礙等級。

貳、身心障礙人口現況及分析

一、身心障礙人口結構

(一)身心障礙者總人口

根據臺南市政府社會局統計資料顯示本區民國 107 年底領有身心障礙證明(手冊)人口數為 2,732 人，大約占麻豆區總人口數 6.17%；民國 111 年底領有身心障礙手冊的人口數為 2,703 人，大約占本區的總人口數 6.30%，較民國 111 年增加 0.13 個百分點(表 1)，民國 107 年底至 111 年底本區的身心障礙人口占比呈現逐年遞增趨勢。(圖 1)

(二)身心障礙者性別

民國 107 年底男性和女性身心障礙者人數及身心障礙人口占比分別為 1,505 人 (3.40%) 及 1,227 人 (2.90%)，性比例為 122.66；民國 111 年底男性和女性身心障礙者人數及身心障礙人口占比分別為 1,488 人 (3.47%) 及 1,215 人 (2.83%)，性比例為 122.47，民國 109 年底至 111 年底身心障礙者人口微幅遞減(圖 1)，身心障礙者男性持續高於女性。(表 1)

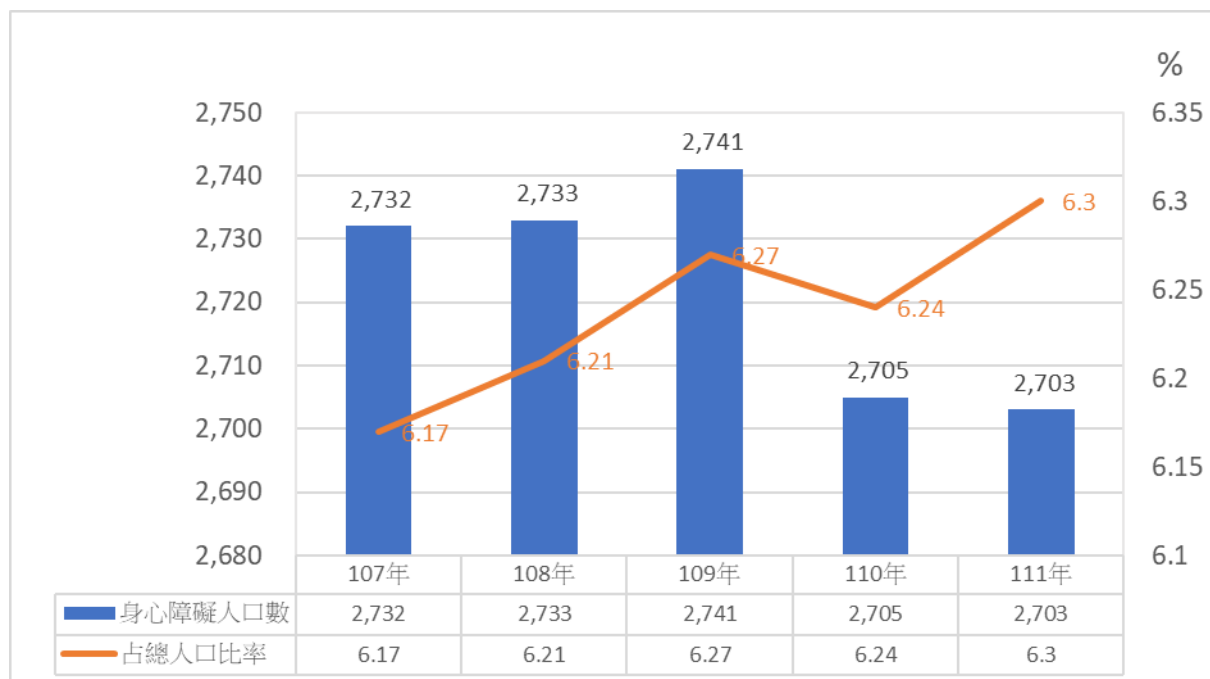
表 1 麻豆區民國 107 至 111 年兩性身心障礙人口數及身心障礙人口比率暨性比例

單位：人、%、男/百女

年度	107 年底		108 年底		109 年底		110 年底		111 年底	
	男	女	男	女	男	女	男	女	男	女
身障人口	1,505	1,227	1,497	1,236	1,505	1,236	1,486	1,219	1,488	1,215
總人口數	22,484	21,776	22,359	21,634	22,196	21,517	22,026	21,347	21,723	21,210
身心障礙人口比率	6.17		6.21		6.27		6.24		6.30	
性比例	122.66		121.12		121.76		121.90		122.47	

資料來源：臺南市政府社會局、本所社會課

圖1 麻豆區民國107-111年身心障礙人口數及占比



資料來源：本所社會課

二、年齡與障礙程度結構

根據本區民國111年底身心障礙者年齡結構分析，身心障礙者年齡分布主要集中在65歲以上(高齡)，男性為699人，占男性身心障礙者比率47.33%；女性為743人、占女性身心障礙者比率60.60%，65歲以上(高齡)女性身心障礙人數高於65歲以上(高齡)男性(表2、圖2)。

以障礙程度觀之，65歲以上(高齡)在各障礙程度平均占比約5成以上，年齡愈大，各障礙程度之人數愈多；反之，29歲以下身心障礙者，在各障礙程度平均占比不到1成，且以障礙程度較輕之輕度為多(表2、圖3)。

以兩性障礙程度觀之，兩性在各障礙程度以65歲以上(高齡)為最大宗，65歲以上(高齡)女性之障礙程度除極重度及重度人數少於男性，其他各障礙程度占比皆高於男性，反之，男性在64歲以下之區間各障

礙程度大致上占比皆高於女性(表2、圖4)。

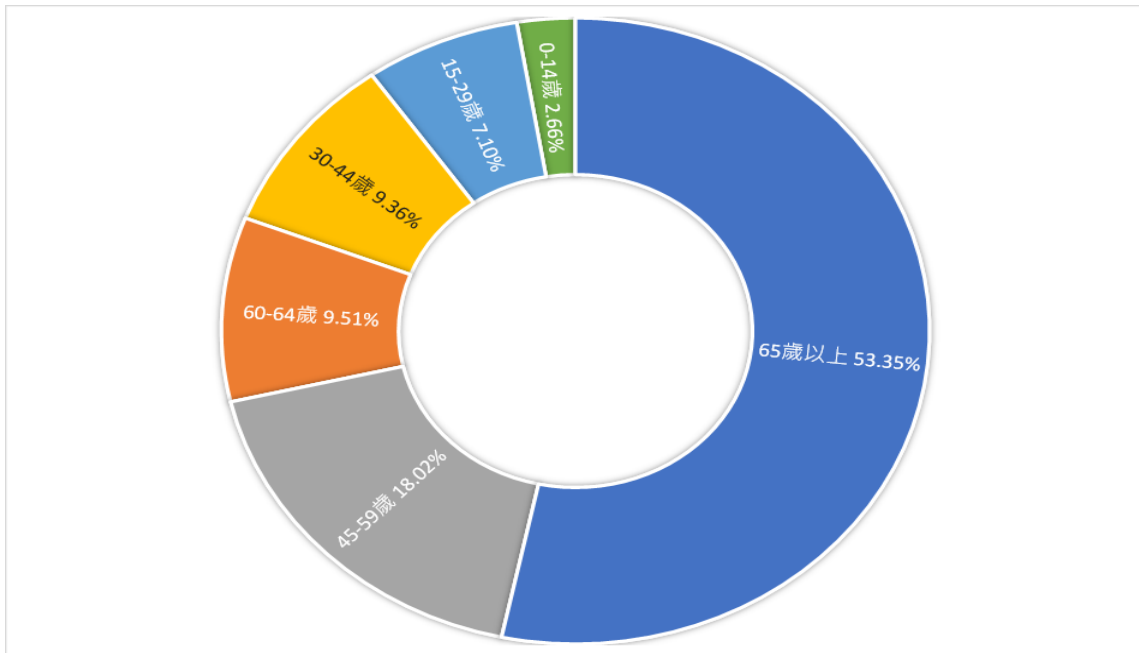
綜上所述，女性因平均生命餘命高於男性，故年齡愈高，女性身心障礙者占比愈高，故65歲以上(高齡)女性身心障礙者較男性多；男性因從事高勞力密集、高勞動風險工作者高於女性，易導致職業傷害和職業疾病的發生，故男性身心障礙者較女性為多。由此顯示本區身心障礙族群呈高齡化趨勢，65歲以上(高齡)女性身心障礙者高於男性，64歲以下男性身心障礙者高於女性。(表2、圖4)

表 2 麻豆區民國 111 年底各障礙程度之年齡占比

年齡分布	人數		輕度			中度			重度			極重度		
	男	女	男	女	障礙程度 年齡占比	男	女	障礙程度 年齡占比	男	女	障礙程度 年齡占比	男	女	障礙程度 年齡占比
65 歲以上	699	743	286	326	53.61	197	220	52.19	139	132	51.91	77	65	57.25
60-64 歲	163	94	74	33	9.43	53	33	10.76	19	21	7.66	17	7	9.67
45-59 歲	302	185	104	64	14.81	90	68	19.77	70	39	20.88	38	14	20.96
30-44 歲	152	101	65	34	8.73	46	34	10.01	30	25	10.53	11	8	7.66
15-29 歲	119	73	63	36	8.73	35	11	5.75	17	22	7.47	4	4	3.22
0-14 歲	42	30	28	21	4.32	7	5	1.50	5	3	1.53	2	1	1.20
合計	1477	1226	620	514	100	428	371	100	280	242	100	149	99	100

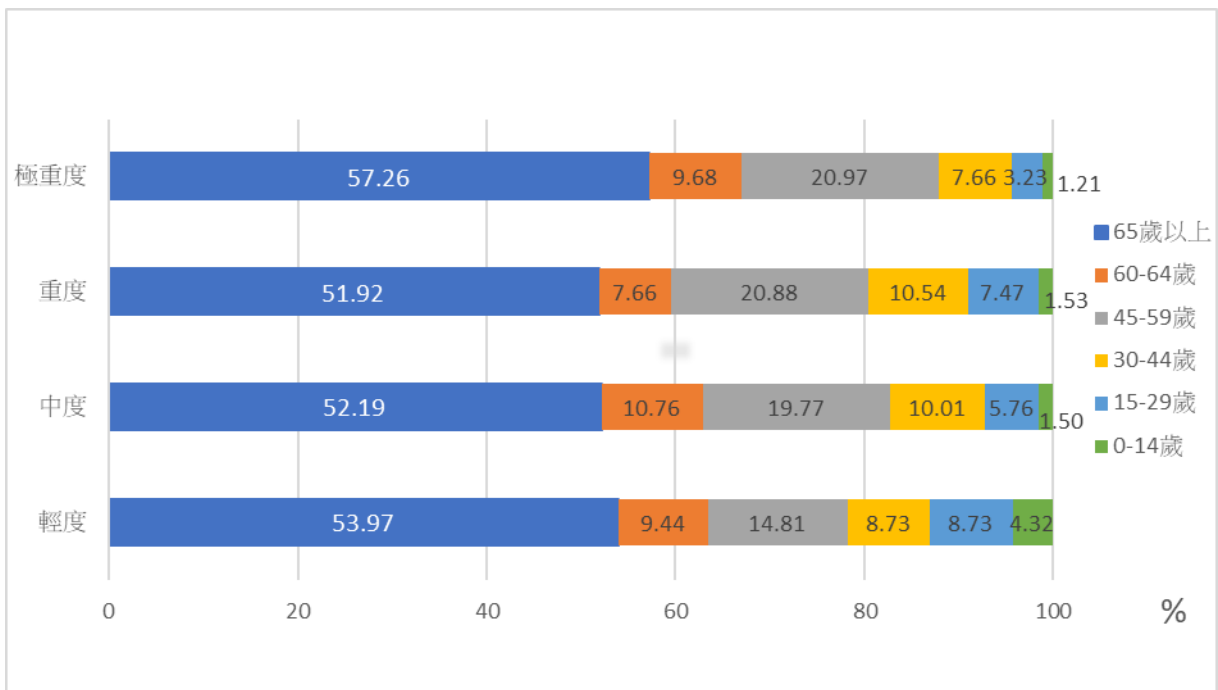
資料來源：本所社會課

圖2 麻豆區民國111年底身心障礙者年齡結構比例



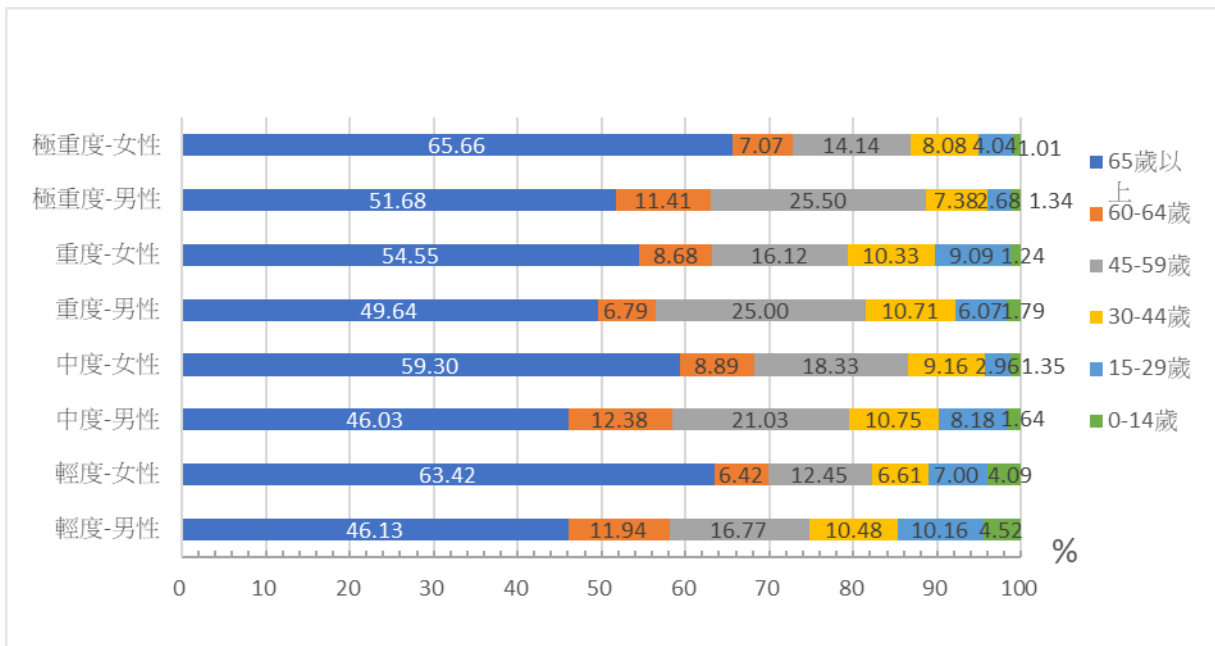
資料來源：本所社會課

圖3 麻豆區民國111年底身心障礙者年齡占比-按障礙程度分



資料來源：本所社會課

圖 4 麻豆區民國 111 年底身心障礙者年齡占比-按兩性障礙程度分



資料來源：本所社會課

三、按身心障礙類別分

(一)身心障礙者高齡化趨勢

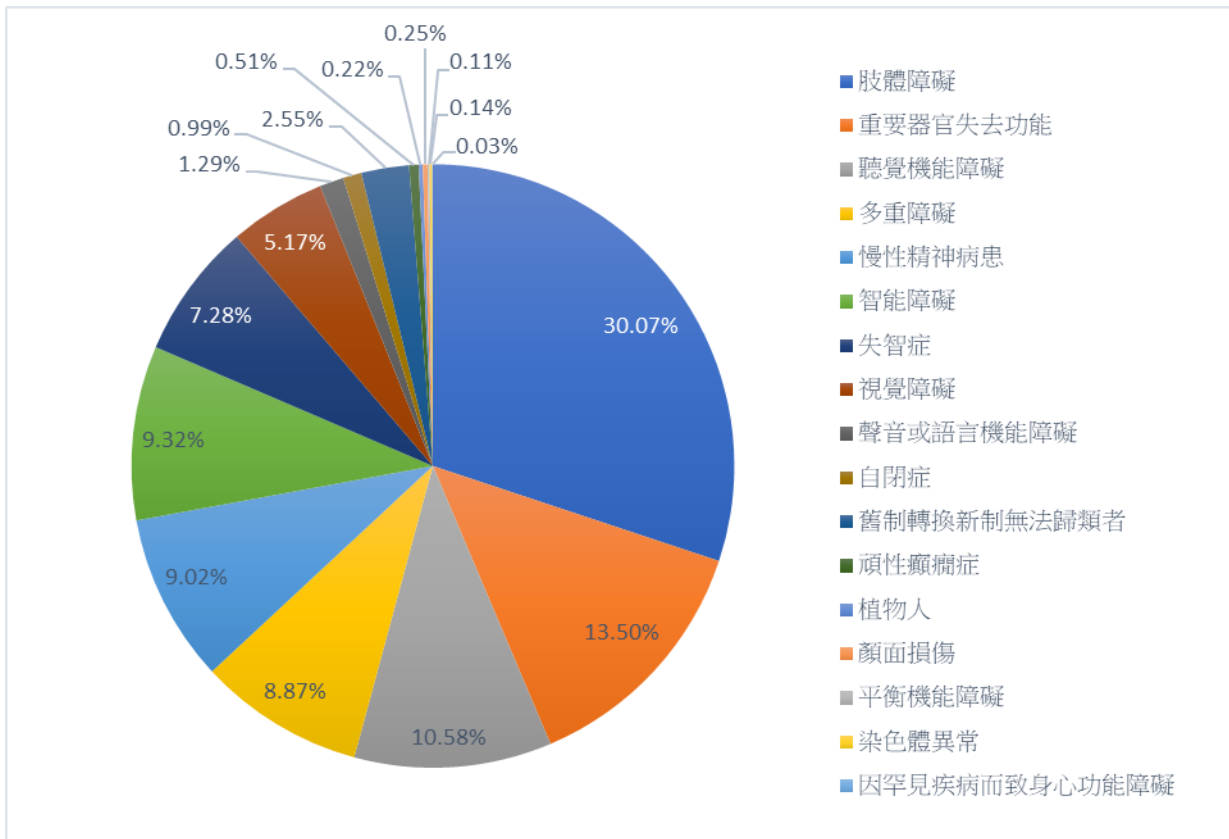
根據本區民國111年底身心障礙類別統計中，領有身心障礙手冊者計有2,703人，其中以「肢體障礙」者813人為最多，占30.07%，「重要器官失去功能」者365人，占13.50%次之，「聽覺機能障礙」者286人，占10.58%居第三。前三項主要人口分布皆在65歲以上(高齡)，且男性高於女性。由此可見，隨著科技進步，醫療水準提升，國人的平均壽命增加(民國99年79.18歲增至民國110年80.86歲)，但因老化及後天疾病所導致之身心障礙者人口也隨年齡增長而逐年增加。(表3、圖5)

表3 麻豆區民國111年身心障礙類別人口數及障礙類別占比

身心障礙類別	男	女	合計	障礙類別占比
肢體障礙	452	361	813	30.07
重要器官失去功能	215	150	365	13.50
聽覺機能障礙	156	130	286	10.58
多重障礙	127	113	240	8.87
慢性精神病患	129	115	244	9.02
智能障礙	144	108	252	9.32
失智症	57	140	197	7.28
視覺障礙	86	54	140	5.17
聲音或語言機能障礙	30	5	35	1.29
自閉症	25	2	27	0.99
舊制轉換新制暫無法歸類者	44	25	69	2.55
頑性癲癇症	7	7	14	0.51
植物人	3	3	6	0.22
顏面損傷	7	0	7	0.25
平衡機能障礙	2	1	3	0.11
染色體異常	4	0	4	0.14
因罕見疾病而致身心功能障礙者	0	1	1	0.03
總計	1488	1215	2703	100

資料來源：本所社會課

圖5 麻豆區民國111年身心障礙類別占比

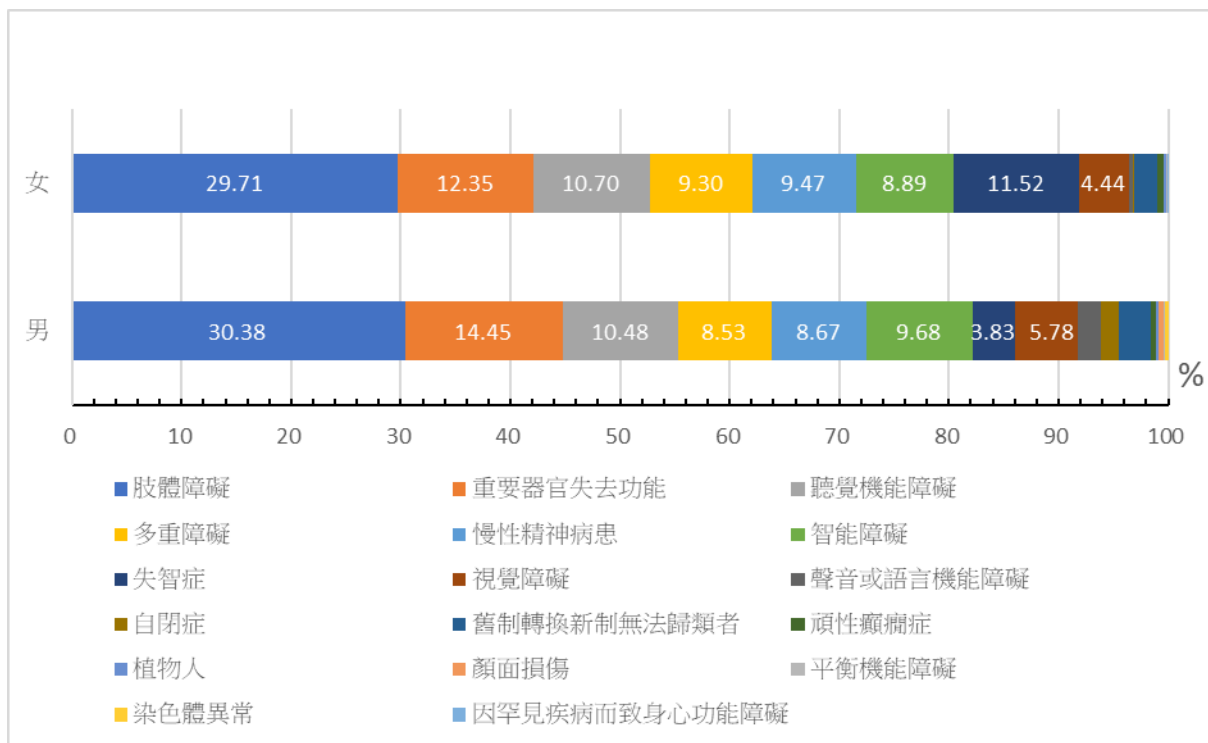


資料來源:本所社會課

(二)身心障礙者男性高於女性

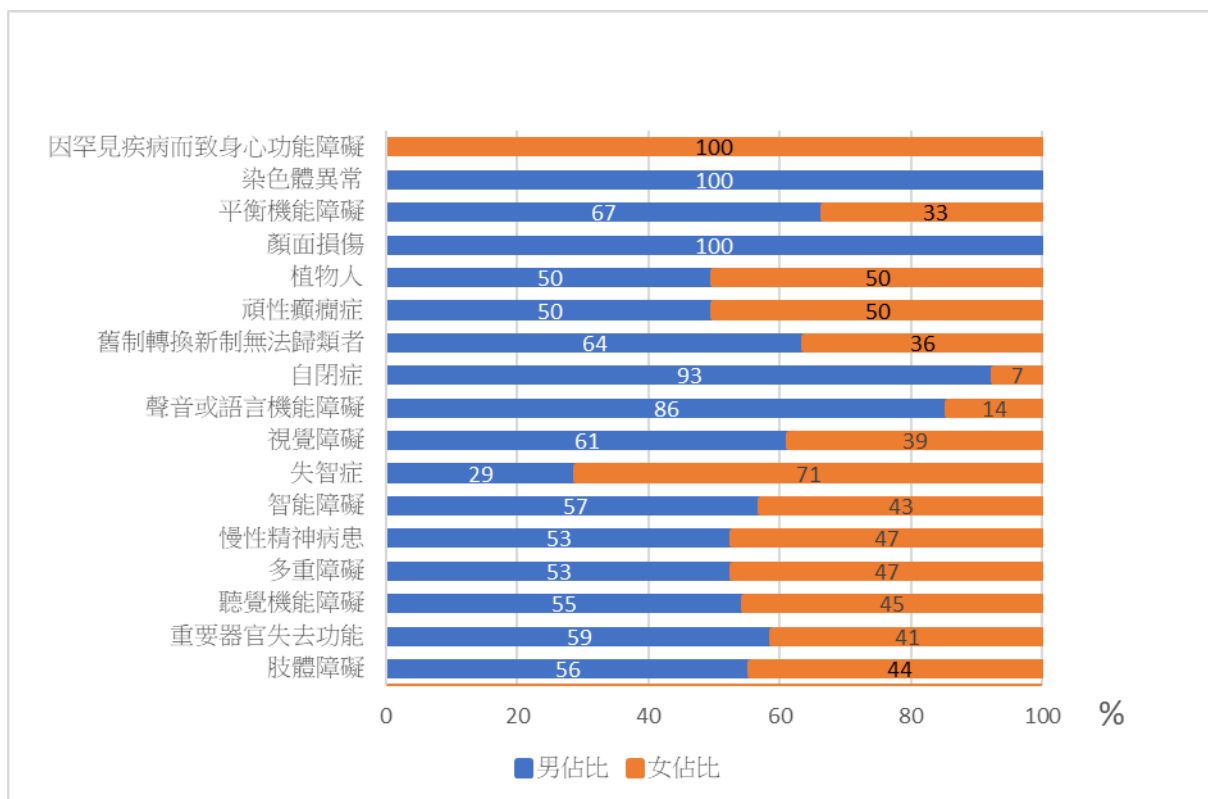
以性別觀之，兩性身心障礙者皆以「肢體障礙」人數最高，占身心障礙者總人數之3成以上，「重要器官失去功能」和「聽覺機能障礙」皆占1成以上（圖6）。女性在「失智症」及「因罕見疾病而致身心功能障礙」占比高於男性，其他障礙類別男性人數占比皆高於女性。兩性所占比率差距最大者為「自閉症」，男性為女性的13.29倍，「聲音或語言機能障礙」次之，男性為女性的6.14倍。（圖7）

圖6 麻豆區民國111年身心障礙類別占比-按性別分



資料來源：本所社會課

圖7 麻豆區民國111年身心障礙性別占比-按障礙類別分

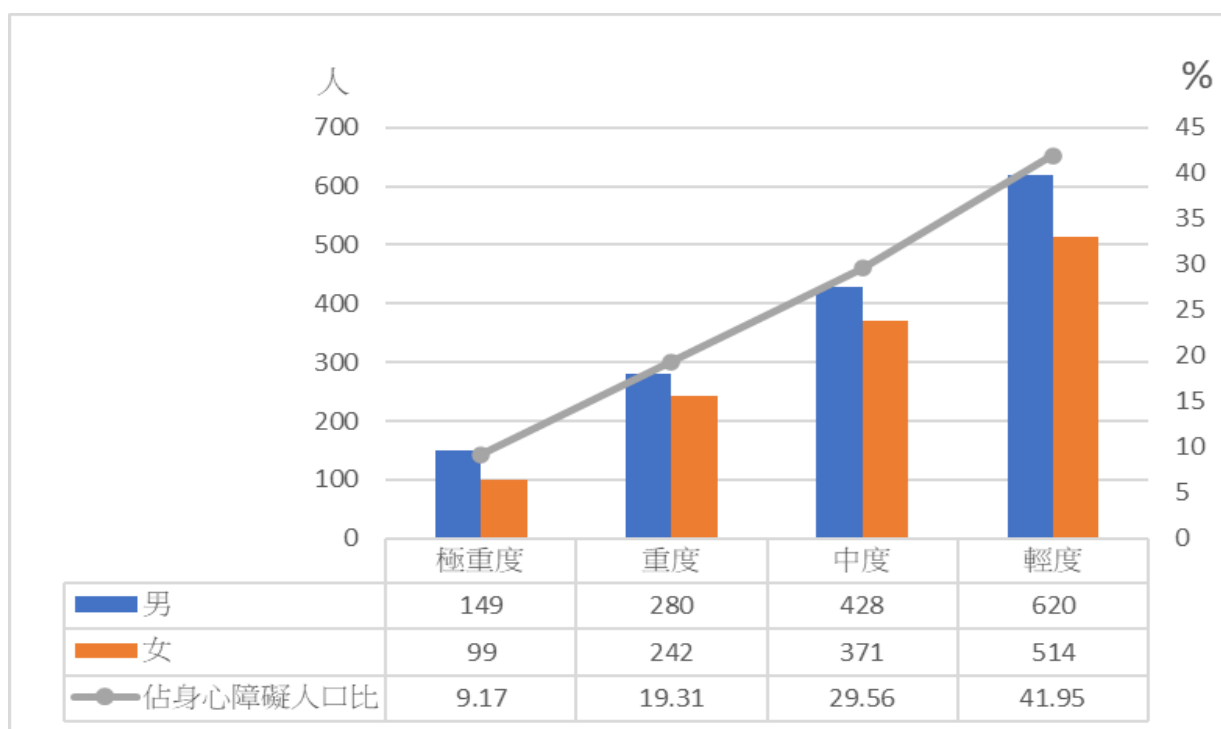


資料來源：本所社會課

四、按身心障礙等級分

依據障礙等級觀之，本區民國111年底身心障礙人數以輕度障礙者1,134人，占41.95%最多，中度障礙者799人，占29.56%次之，重度障礙者522人，占19.31%居第三，極重度障礙者248人僅占9.17%為最低，且各障礙等級人數男性皆高於女性，顯示男性多從事高勞力密集、高勞動風險工作，導致男性之各障礙等級之人數皆高於女性。(圖8)

圖8 麻豆區民國111年身心障礙等級人數



資料來源：本所社會課

參、施政與措施

為照顧本區身心障礙者基本生活及居住需求，配合市府推動辦理各項照護措施，如身心障礙者生活補助，對家庭總收入及財產符合之身心障礙者，每月核發生活補助費，以及身心障礙者日間照顧及住宿式照顧費用補助、身心障礙者房屋租金及購貸款利息補貼；另為因應電價上漲造成使用維生器材身心障礙者家庭經濟壓力，102年9月23日由經濟部及衛生福利部會銜公告訂定身心障礙者家庭之資格、適用範圍及電費計算方式提供身心障礙者維生器材及必要生活輔具用電補助。

協助辦理身心障礙者專用停車位識別證，為本市交通局公有收費停車場一般停車格身心障礙者停車優惠之證明，以及設籍本市且領有身心障礙證明者得辦理一卡通優惠記名愛心卡，持本卡免費搭乘本市公車、半價搭乘大眾運輸工具。配合台南市政府社會局辦理愛心手鍊，協助本市未滿65歲之身心障礙者，因走失後尋獲時，提供服務得以確認身分，並給予即時援助。

本區秉著照護服務身心障礙者之精神，受理區民申請身心障礙者日間照顧及住宿式照顧費用補助身心障礙者專用停車位識別證、身心障礙者醫療及輔助器具費用補助等案件，轉送市府權責單位予以補助或補貼，提供無障礙生活環境，保障維持其基本生活需求權益。

肆、結論

從身心障礙人口現況及分析觀察，身心障礙人口人數逐年增加，從年齡分析，因女性平均餘命較男性長壽，女性老年(60.60%)身心障礙人口大於男性(47.33%)，其中老年人口身心障礙者類別之中，女性失智症的人口比例更超越男性；而64歲以下之身心障礙者，因男性從事高勞力密集、高勞動風險工作，男性身心障礙人口大於女性。

身心障礙者人口逐年增加，然而女性身心障礙者一直以來都被社福團體忽略，婦女團體也顯少關注女性身心障礙者。女性身心障礙者在婦女團體、婦女運動中，一直以來在台灣社會是被忽略的、邊緣化的，甚至它的忽略大過原住民女性跟新移民女性。

平等權是每個人都能享有的權利，況論身心障礙者的平等權應備受重視，因此，讓每個人都能夠受到應有的尊重，學會彼此平等的對待，也成為每一個人的生活教育，也是全體國民的終身教育。

伍、參考資料

1. 行政院性別平等會，2014，《消除對婦女一切形式歧視公約》中華民國第2次國家報告。
2. 107至111年度身心障礙人數統計報表。