

中華民國 107 年

臺南市麻豆區

統計年報

THE STATISTICAL YEARBOOK OF  
MADOU DISTRICT 2018

臺南市麻豆區公所 編印  
108年7月出版

MADOU DISTRICT OFFICE, TAINAN CITY

JULY 2019





# 凡 例

- 一、本刊編印之目的，為提供本區一般基本概況資料及重要施政成果，以供各有關機關執行公務之參考應用。
- 二、本刊資料，大部份取材於本區各單位統計報告表。
- 三、本刊所列資料，以民國 107 年為主。各年數字若與以前年度出刊各版有出入者，以本刊所列數字為準。
- 四、本刊計分土地、人口、行政組織、農林漁牧、工商業及區建設、金融財稅、教育文化、衛生、社會福利等 9 類 40 張表。本年報並於刊首編撰提要分析，增加扼要說明，以增進使用資料者之瞭解。
- 五、本刊所列度量衡單位，一律採用公制，如有原非公制者，均經折算為公制，以資劃一，如有特殊情形而採用其他單位者，已分別予以註明。表內數字太長者，其單位均儘量提高，尾數四捨五入，故部分總數與細數之間，或有未能吻合情事。
- 六、表內所稱年係指全年，年底係指該年十二月底，月係指全月，有特殊情形者稱年度或學年度等。
- 七、本刊所用符號代表意義如下：
  - 「—」代表無數值。
  - 「--」代表無意義數值。
  - 「…」代表數值不明或尚未產生資料。
  - 「0」代表有數值而不及半單位。

# EXPLANATORY NOTE

1. The purpose of compiling and publishing this yearbook is to provide data relating general basic situation and major accomplishments of the district so as to facilitate the related organizations concerned in executing their public functions.
2. All data contained in this yearbook are mostly provided by various sections of the district affairs office in the form of statistical reports.
3. The figures contained in this yearbook are mainly preferred to the year of 2018. Any differences of the figures in the previous editions are subject to this revision. If the number of a year does not coincide with that in the previous periodicals, please take the figures contained in this yearbook as a basis.
4. A total of 40 tables have been compiled in and the data contained in this yearbook are classified into 9 categories, they are: Land, Population, Administration, Agriculture, Forestry, Fishery and Animal Husbandry, Industry, Business and District Construction, Finance and Taxation, , Education and Culture, Health, Social Welfare. Besides the analysis in the preceding chapter, we also increase simple explanation to develop users' realization.
5. The measure units used in this yearbook are of metric system, but those units applied in the summary, which can not convert to metric system, are remarked respectively. If conditions are special, we use another unit and note it. If the figures in the table are long, we lift the unit count 5 and higher fractions as units and disregarding the rest. Therefore the total number doesn't always coincide with the detail number.
6. The word "year", used in the table, refers to the entire year, "End of year" refers to the period until the end of the December of that year, "Month" refers to the entire month, if conditions are special, we use another unit and note it , for example academic year. "Academic year" refers to August 1 of the year and ends on July 31 of the next year.
7. The following symbols are used throughout the publication:
  - "—" means no figures.
  - "--" means figures provided are meaningless.
  - "..." means figures not yet available.
  - "0" means figure is below half a unit.

# 目次

## 壹、土地

提要分析 .....	1 - 1
表	
1-1 區境界 .....	1 - 2
1-2 已登記土地面積.....	1 - 4
1-3 實施三七五減租後佃農購買耕地面積與戶數.....	1 - 8
1-4 實施三七五減租成果 .....	1 - 9
1-5 土地徵收面積.....	1-10

## 貳、人口

提要分析 .....	2 - 1
表	
2-1 現住戶數、人口密度及性比例.....	2 - 2
2-2 戶籍動態 .....	2 - 4
2-3 現住人口之年齡分配 .....	2-10
2-4 現住人口之年齡結構.....	2-16
2-5 15歲以上現住人口之教育程度--按年齡別分.....	2-18
2-6 現住人口之婚姻狀況—按年齡別分 .....	2-26

## 參、行政組織

提要分析 .....	3 - 1
表	
3-1 區公所員工按職等別及性別分.....	3 - 2
3-2 區公所員工按教育程度分 .....	3 - 4
3-3 區公所員工按年齡分 .....	3 - 6

# CONTENTS

## I . Land

Summary of Analysis .....	1 - 1
Table	
1-1 Boundary of District .....	1 - 2
1-2 Area of Registered Land .....	1 - 4
1-3 The Situation of Tenant Farmers after Implementing Rental Reduction to 37.5% .....	1 - 8
1-4 Achievements of Implementing Rental Reduction to 37.5% .....	1 - 9
1-5 Area of Land Purchased by Government .....	1-10

## II . Population

Summary of Analysis .....	2 - 1
Table	
2-1 Resident Households, Population Density and Sex Ratio .....	2 - 2
2-2 Household Registration Movement .....	2 - 4
2-3 Resident Population by Age Group .....	2-10
2-4 Resident Population by Age Structure .....	2-16
2-5 Educational Attainments of Resident Population Aged 15 and Over by Age Group .....	2-18
2-6 Marital Status of Resident Population by Age Group .....	2-26

## III . Administration

Summary of Analysis .....	3 - 1
Table	
3-1 Number of Madou District by Rank and Sex .....	3 - 2
3-2 Number of Madou District by Educational Attainments .....	3 - 4
3-3 Number of Madou District by Age Group .....	3 - 6

## 肆、農林漁牧

提要分析 .....	4 - 1
表	
4-1 農耕土地面積.....	4 - 2
4-2 稻米收穫面積及生產量 .....	4 - 6
4-3 農產品收穫面積及生產量 .....	4 - 8
4-4 水產養殖面積.....	4-16
4-5 現有家畜數.....	4-18
4-6 家畜屠宰頭數.....	4-20
4-7 產乳牛頭數及產乳量 .....	4-22
4-8 現有家禽數量.....	4-24

## 伍、工商業及區建設

提要分析 .....	5 - 1
表	
5-1 營運中工廠家數.....	5 - 2
5-2 都市計畫區面積及人口 .....	5 - 4
5-3 都市計畫公共設施用地已闢建面積 .....	5 - 6
5-4 自來水供水普及率.....	5 - 8

## 陸、金融財稅

提要分析 .....	6 - 1
表	
6-1 歲入預決算－按來源別分 .....	6 - 2
6-2 歲出預決算－按政事別分 .....	6 - 4



## **IV. Agriculture, Forestry, Fishery and Animal Husbandry**

Summary of Analysis .....	4 - 1
Table	
4-1 Cultivated Land Area.....	4 - 2
4-2 Harvested Area and Production of Rice.....	4 - 6
4-3 Harvested Area and Production of Farm Products.....	4 - 8
4-4 Aquacultural Area.....	4-16
4-5 Number of Current Livestock .....	4-18
4-6 Number of Livestock Slaughtered .....	4-20
4-7 Number of Milking Cows and Milk Quantity.....	4-22
4-8 Number of Current Poultry .....	4-24

## **V. Industry, Business and District Construction**

Summary of Analysis .....	5 - 1
Table	
5-1 Number of Factories in Operating .....	5 - 2
5-2 Area and Population of Building Volume of Urban Planning Districts .....	5 - 4
5-3 Area Constructed of Public Facility Land of Urban Planning .....	5 - 6
5-4 Saturation of Water Supply.....	5 - 8

## **VI. Finance and Taxation**

Summary of Analysis .....	6 - 1
Table	
6-1 The Budget and Final Accounts of Annual Revenues by Source .....	6 - 2
6-2 The Budget and Final Accounts of Annual Expenditures by Functions .....	6 - 4

## 柒、教育文化

提要分析.....7 - 1

表

7-1 境內國民中學概況.....7 - 2

7-2 境內國民小學概況.....7 - 4

## 捌、衛生

提要分析.....8 - 1

表

8-1 醫療機構及其他醫事機構開（執）業醫事人員數.....8 - 2

8-2 醫療院所數及各類病床數、救護車輛數.....8 - 6

8-3 預防接種工作.....8-12

8-4 藥商家數.....8-22

## 玖、社會福利

提要分析.....9 - 1

表

9-1 宗教教務概況.....9 - 2

9-2 推行社區發展工作成果.....9 - 4

9-3 身心障礙人數.....9 - 8

9-4 低收入戶人數及生活扶助.....9-14

9-5 辦理調解業務概況.....9-16

9-6 獨居老人人口數.....9-22

## **VII. Education and Culture**

Summary of Analysis .....	7 - 1
Table	
7-1 Summary of Junior High Schools in the District .....	7 - 2
7-2 Summary of Primary Schools in the District .....	7 - 4

## **VIII. Health**

Summary of Analysis .....	8 - 1
Table	
8-1 Number of Registered Medical Personnel in Hospitals, Clinics, and Other Medical Care Institutions .....	8 - 2
8-2 Number of Hospitals and Clinics, Various Beds, and Ambulances .....	8 - 6
8-3 Immunization .....	8-12
8-4 Number of Pharmaceutical Firms .....	8-18

## **IX. Social Welfare**

Summary of Analysis .....	9 - 1
Table	
9-1 General Conditions of the Religions .....	9 - 2
9-2 Achievements of Community Development .....	9 - 4
9-3 The Disabled Population .....	9 - 8
9-4 Households and Persons of Low-Income Families .....	9-14
9-5 Cases of Mediation .....	9-16
9-6 Number of Elders Living Alone .....	9-22



壹、土 地

I. LAND



# 壹、土地

## 一、位置及地勢

本區位於臺南市中心腹地、曾文溪經區郊南邊；東接官田區，西與佳里區為鄰，南接善化、安定、西港等區，北鄰下營區及學甲區，中山高速公路經本區西側，設有麻豆交流道，北側 30 公尺寬的外環道路銜接省道台一線及縱貫線台鐵，南來北往，文通相當便利，為整個臺南地區經濟交通樞紐。

## 二、土地利用

本區土地總面積為 5,397.44 公頃，佔臺南市總面積 2.46%，民國 107 年全區使用土地已登錄面積有 4,708.98 公頃，佔全區總面積 87.24%，其中都市用地 1,780.56 公頃，佔 32.99%，非都市用地 2,928.42 公頃，佔 54.25%。

## 三、土地改革

### (一)三七五減租成果

為改善租佃制度，廢除原有高達百分之五十至百分七十的租率，減輕佃農之負擔，安定農村為目的，於民國 38 年實施三七五減租，限定地租最高額不得超過耕地主要農作物正產品全年收穫量百分之三十七點五，副產物之收益都歸佃農所有，同時規定租期不得少於六年，地主不得任意撤租。截至 107 年底訂約佃農戶數 273 戶，面積 68.7258 公頃。

### (二)土地徵收面積

107 年土地徵收面積 0 公頃。

表1-1.區境界  
Table 1-1. Boundary of District  
民國107年底 End of 2018

方位別 Aspect	地點 Locality	經緯度 Longitude & Latitude			
		度 Degree	分 Minute	秒 Second	
中心地點 Central Location		東經 East Longitude	...	...	...
		北緯 North Latitude	...	...	...
極東 Eastern Point	寮廊里	東經 East Longitude	120	17	26
		北緯 North Latitude	23	11	14
極西 Western Point	港尾里	東經 East Longitude	120	11	30
		北緯 North Latitude	23	12	33
極南 Southern Point	謝安里	東經 East Longitude	120	14	30
		北緯 North Latitude	23	7	50
極北 Northern Point	北勢里	東經 East Longitude	120	13	16
		北緯 North Latitude	23	13	52

資料來源：本所農業及建設課。

Source: Agriculture and Construction Section.



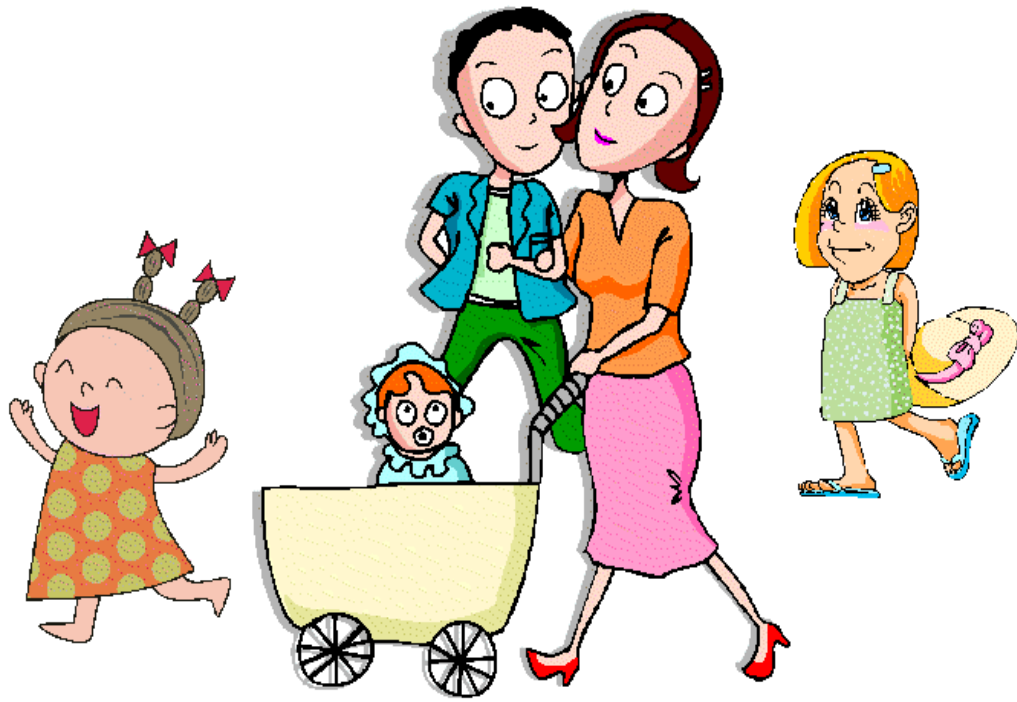


表1-2.已登記土地面積

單位：公頃

年底別 End of Year	土地權屬別 Land Ownership	總計 Grand Total	非都市土地	
			合計 Total	甲種 建築用地 Type A Construction Land
民國98年底 End of 2009	公有 Public Land	375.4854	180.30	0.2638
	私有 Private Land	4,287.26	2,718.3	45.1712
	公私共有Both	21.7250	6.5129	-
民國99年底 End of 2010	公有 Public Land	384.2033	186.23	0.2638
	私有 Private Land	4,279.20	2,710.5	45.0376
	公私共有Both	22.6418	6.4794	-
民國100年底 End of 2011	公有 Public Land	397.8011	201.88	0.3223
	私有 Private Land	4,265.66	2,698.0	44.9791
	公私共有Both	22.8766	6.5044	-
民國101年底 End of 2012	公有 Public Land	399.4519	202.2522	0.3263
	私有 Private Land	4,263.84	2,697.6633	44.9751
	公私共有Both	22.9129	6.5558	-
民國102年底 End of 2013	公有 Public Land	409.8981	203.3262	0.3263
	私有 Private Land	4,258.9088	2,695.2625	44.9739
	公私共有Both	24.7276	8.3425	-
民國103年底 End of 2014	公有 Public Land	410.8693	203.4491	0.3263
	私有 Private Land	4,255.9942	2,695.2468	44.9739
	公私共有Both	26.7363	8.2328	-
民國104年底 End of 2015	公有 Public Land	412.0860	211.4106	0.3235
	私有 Private Land	4,255.4750	2,694.9463	45.0272
	公私共有Both	27.1484	8.4357	-
民國105年底 End of 2016	公有 Public Land	414.1951	212.1236	0.3235
	私有 Private Land	4,222.0657	2,662.1671	45.0263
	公私共有Both	27.7646	8.4357	-
民國106年底 End of 2017	公有 Public Land	449.8725	245.2022	0.2731
	私有 Private Land	4,221.6224	2,661.3920	45.0685
	公私共有Both	28.1207	8.6366	-
民國107年底 End of 2018	公有 Public Land	451.4673	248.8991	0.3018
	私有 Private Land	4,235.4111	2,672.7336	45.0398
	公私共有Both	22.0997	6.7902	-

資料來源：臺南市政府地政局。

Table 1-2. Area of Registered Land

Unit: Ha.

Non-Urban Land							
乙種 建築用地 Type B Construction Land	丙種 建築用地 Type C Construction Land	丁種 建築用地 Type D Construction Land	農牧 用地 Farming and Pasturable Land	林業 用地 Forestry Land	養殖 用地 Land for Fish Culture	鹽業 用地 Land for Salt Industry	礦業 用地 Land for Mine Industry
0.6793	-	0.0365	8.8115	-	0.1324	-	-
126.9047	-	9.7454	1,766.4741	-	505.5913	-	-
2.1336	-	-	1.1997	-	0.2436	-	-
0.6793	-	0.0365	8.8112	-	0.1324	-	-
126.9014	-	9.0087	1,757.9736	-	502.9493	-	-
2.1336	-	-	1.1997	-	0.2436	-	-
0.6793	-	0.0365	9.2245	-	0.1324	-	-
126.9016	-	9.0087	1,757.5874	-	502.9493	-	-
2.1336	-	-	1.1997	-	0.2436	-	-
0.6842	-	0.0365	9.2955	-	0.2908	-	-
126.8967	-	9.7454	1,756.5534	-	502.9174	-	-
2.1336	-	-	1.2179	-	0.2436	-	-
0.6988	-	0.0365	10.1773	-	0.3563	-	-
126.8981	-	9.8044	1,755.9553	-	502.8281	-	-
2.1336	-	-	0.8886	-	0.2436	-	-
0.6988	-	0.0365	10.2710	-	0.3575	-	-
126.8956	-	9.8044	1,756.0543	-	502.2560	-	-
2.1336	-	-	0.7789	-	0.2436	-	-
0.6977	-	0.0365	17.4333	-	0.3593	-	-
126.6880	-	9.8044	1,755.8959	-	502.2088	-	-
2.3397	-	-	0.7779	-	0.2436	-	-
0.6925	-	0.0365	17.4148	-	0.5316	-	-
126.6811	-	9.8044	1,756.6178	-	499.9910	-	-
2.3397	-	-	0.7779	-	0.2436	-	-
0.7308	-	0.0365	17.2331	-	0.3736	-	-
126.6291	-	9.8044	1,756.4860	-	499.8154	-	-
2.3534	-	-	0.8244	-	0.3109	-	-
0.7298	-	0.0365	17.3290	-	0.4965	-	-
126.6329	-	9.8044	1,759.0978	-	499.6925	-	-
2.3513	-	-	1.0543	-	0.3109	-	-

Source: Bureau of Land, Tainan City Government.

表1-2.已登記土地面積(續完)

單位：公頃

年底別 End of Year		非都市用地				
		窯業 用地 Land for Kiln Industry	交通 用地 Land for Comm. and Trans.	水利 用地 Land for Irrigation & Drainage	遊憩 用地 Land for Recreational Use	古蹟保存 用地 Land for Historical Preservation
民國98年底 End of 2009	公有 Public Land	-	100.8170	34.1897	0.7060	-
	私有 Private Land	-	48.2385	160.0679	2.6219	-
	公私共有Both	-	0.2715	2.6645	-	-
民國99年底 End of 2010	公有 Public Land	-	106.6607	34.2816	0.7060	-
	私有 Private Land	-	42.0739	170.3839	2.6219	-
	公私共有Both	-	0.2715	2.6310	-	-
民國100年底 End of 2011	公有 Public Land	-	108.0982	48.0189	0.7060	-
	私有 Private Land	-	41.9952	158.0519	2.6219	-
	公私共有Both	-	0.2715	2.6560	-	-
民國101年底 End of 2012	公有 Public Land	-	108.1395	48.0955	0.7060	-
	私有 Private Land	-	41.9952	157.8868	2.6219	-
	公私共有Both	-	0.2715	2.6892	-	-
民國102年底 End of 2013	公有 Public Land	-	108.1779	48.1871	0.7060	-
	私有 Private Land	-	42.0046	155.7637	2.6219	-
	公私共有Both	-	0.2715	4.8052	-	-
民國103年底 End of 2014	公有 Public Land	-	108.1779	48.2151	0.7060	-
	私有 Private Land	-	41.9053	155.7520	2.6219	-
	公私共有Both	-	0.2715	4.8052	-	-
民國104年底 End of 2015	公有 Public Land	-	108.8083	48.3860	0.7060	-
	私有 Private Land	-	41.9107	155.7082	2.6219	-
	公私共有Both	-	0.2715	4.8030	-	-
民國105年底 End of 2016	公有 Public Land	-	109.3729	48.3860	0.7060	-
	私有 Private Land	-	41.8216	123.2412	2.6219	-
	公私共有Both	-	0.2715	4.8030	-	-
民國106年底 End of 2017	公有 Public Land	-	109.5740	81.8232	0.7060	-
	私有 Private Land	-	41.6861	122.9188	2.6219	-
	公私共有Both	-	0.3449	4.8030	-	-
民國107年底 End of 2018	公有 Public Land	-	109.8641	84.9208	0.7060	-
	私有 Private Land	-	41.6351	122.9188	2.6219	-
	公私共有Both	-	0.3905	2.6832	-	-

資料來源：臺南市政府地政局。

Table 1-2. Area of Registered Land(Cont.End)

Unit: Ha.

Non-Urban Land						都市土地及其他 Urban Land & Others
生態保護 用地 Land for Ecological Conservation	國土保安 用地 Land for Protection & Conservation	墳墓 用地 Cemetery Land	特定目的 事業用地 Land for Special Enterprise	暫未編定 用地 Not- Specified	其他 用地 Others	
-	-	9.3923	25.2680	-	-	195.1889
-	5.7639	0.0529	47.6195	-	-	1,569.0049
-	-	-	-	-	-	15.2121
-	-	-	9.3923	25.2680	-	197.9715
-	5.6820	0.0529	47.8300	-	-	1,568.6855
-	-	-	-	-	-	16.1624
-	-	9.3923	25.2677	-	-	195.9230
-	5.6820	0.0529	48.1280	-	-	1,567.6984
-	-	-	-	-	-	16.3722
-	-	9.3923	25.2856	-	-	197.1996
-	-	5.7639	0.0529	48.2546	-	1,566.1735
-	-	-	-	-	-	16.3571
-	-	9.3923	25.2677	-	-	206.5719
-	5.7639	0.0529	48.5957	-	-	1,563.6463
-	-	-	-	-	-	16.3851
-	-	9.3923	25.2677	-	-	207.4201
-	5.7639	0.0529	49.1666	-	-	1,560.7474
-	-	-	-	-	-	18.5035
-	-	9.3923	25.2677	-	-	200.6754
-	5.7639	0.0009	49.3166	-	-	1,560.5287
-	-	-	-	-	-	18.7127
-	-	9.3923	25.2677	-	-	202.0714
-	5.7639	0.0009	50.5970	-	-	1,559.8986
-	-	-	-	-	-	19.3289
-	-	9.3923	25.0596	-	-	204.6703
-	5.7639	0.0009	50.5970	-	-	1,560.2304
-	-	-	-	-	-	19.4841
-	-	9.3923	25.1223	-	-	202.5682
-	5.7639	9.0000	50.5265	-	-	1,562.6775
-	-	-	-	-	-	15.3095

Source: Bureau of Land, Tainan City Government.

表1-3.實施三七五減租後佃農購買耕地面積與戶數  
Table 1-3. The Situation of Tenant Farmers after Implementing  
Rental Reduction to 37.5%

年底別 End of Year	面積（公頃） Area				戶數（戶） No. of Tenants to Purchase the Land (Households)
	合計 Total	田 Paddy Fields	旱 Upland Fields	其他 Others	
民國98年 2009	-	-	-	-	-
民國99年 2010	-	-	-	-	-
民國100年 2011	-	-	-	-	-
民國101年 2012	-	-	-	-	-
民國102年 2013	-	-	-	-	-
民國103年 2014	-	-	-	-	-
民國104年 2015	-	-	-	-	-
民國105年 2016	-	-	-	-	-
民國106年 2017	-	-	-	-	-
民國107年 2018	-	-	-	-	-

資料來源：臺南市政府地政局。

Source: Bureau of Land, Tainan City Government.

表1-4. 實施三七五減租成果

Table 1-4. Achievements of Implementing Rental Reduction to 37.5%

年底別 End of Year	佃農戶數 (戶) No. of Tenant Farmers (Households)	土地筆數 (筆) Land (Cases)	租約件數 (件) Cases of Leasing Contracts (Cases)	訂約面積(公頃) Area of Contracts			
				合計 Total	田 Paddy Fields	旱 Upland Fields	其他 Others
民國98年 2009	360	437	237	84.2374	77.6939	5.7122	0.8313
民國99年 2010	354	430	235	83.0963	76.5528	5.7122	0.8313
民國100年 2011	349	425	232	81.5124	74.9689	5.7122	0.8313
民國101年 2012	350	427	232	81.8899	75.3464	5.7122	0.8313
民國102年 2013	335	419	223	79.5683	73.0248	5.7122	0.8313
民國103年 2014	313	399	212	76.1075	70.2453	5.3512	0.5109
民國104年 2015	281	377	196	71.2928	65.4306	5.3512	0.5109
民國105年 2016	275	372	193	70.5609	64.6987	5.3512	0.5109
民國106年 2017	270	365	192	68.8561	63.0494	5.2958	0.5109
民國107年 2018	273	364	192	68.7258	62.9191	5.2958	0.5109

資料來源：臺南市政府地政局。

Source: Bureau of Land, Tainan City Government.

表1-5.土地徵收面積

單位:公頃

年底別 End of Year	徵收面積(公頃)					
	總計 Total	國防事業 Defence	交通事業 Transportation	公用事業 Public Utilities	水利事業 Water Conservancy	公共衛生及環境保護 事業 Public Health and Environmental Protection
民國98年 2009	5.8758	-	5.8758	-	-	-
民國99年 2010	13.2894	-	-	-	13.2894	-
民國100年 2011	0.0028	-	0.0028	-	-	-
民國101年 2012	0.1044	-	0.015	-	0.0894	-
民國102年 2013	3.1707	-	-	-	3.1707	-
民國103年 2014	0.0407	-	-	-	0.0407	-
民國104年 2015	0.1574	-	-	-	0.1574	-
民國105年 2016	-	-	-	-	-	-
民國106年 2017	-	-	-	-	-	-
民國107年 2018	-	-	-	-	-	-

資料來源：臺南市政府地政局。



Table 1-5. Area of Land Purchased by Government

Unit:Hectare

Area of Land Purchased by Government (Ha.)					以補償費用分(新臺幣元)By Compensation(NT\$)			
政府機關、地方自治機關及其他公共建築	教育、學術及文化事業	社會福利事業	國營事業	其他	合計	地價補償	改良物補償(含遷移費)	其他
Government Organ, Local Self-government Organ, and Other Public Building	Education and Culture	Social Welfare	National Business	Others	Total	Compensation of Land Price	Improved Properties (Removal Fees Included)	Others
-	-	-	-	-	-	-	-	-
-	-	-	-	-	-	-	-	-
-	-	-	-	-	-	-	-	-
-	-	-	-	-	1,647,753	1,589,317	58,436	-
-	-	-	-	-	62,469,155	62,451,034	18,121	-
-	-	-	-	-	577,199	569,800	7,399	-
-	-	-	-	-	1,869,161	1,869,161	-	-
-	-	-	-	-	-	-	-	-
-	-	-	-	-	-	-	-	-
-	-	-	-	-	-	-	-	-

Source: Bureau of Land, Tainan City Government.



貳、人 口

II . POPULATION



## 貳、人口

### 一、總人口

民國 107 年底，本區總人口數為 44,260 人，其中男性 22,484 人，女性 21,776 人。人口分佈以油車里 4,244 人占 9.59 %為最多，安正里 1,053 人占 2.38 %為最少；人口密度全區平均每平方公里 820.02 人。

### 二、人口動態

由本區戶籍動態登記資料顯示，民國 107 年底人口數較 106 年底減少 343 人，其中自然因素減少 223 人(出生人數 231 人，死亡人數 454 人)，社會因素減少 120 人(遷入人數 1,088 人，遷出人數 1,208 人)。

### 三、年齡分配

本區民國 107 年底人口年齡分配，0-14 歲幼年人口有 4,975 人占本區總人口之 11.24 %，15-64 歲壯年人口有 31,043 人占本區總人口之 70.14 %，65 歲以上老年人口有 8,242 人占本區總人口之 18.62 %。

### 四、教育程度

107 年底全區 44,260 人中，滿 15 歲以上人口為 39,285 人，其中受大專以上教育者 15,725 人占 40.02%，受高中(職)(包含專科前三年)、初中教育者 16,789 人占 42.74%，受小學教育者 6,231 人占 15.86%，自修者 46 人占 0.12%，不識字者 494 人占 1.26%。

### 五、婚姻狀況

本區 107 年底現住總人口為 44,260 人，其中未婚者有 17,728 人，占 40.05%，未婚男性 9,778 人，未婚女性 7,950 人；有配偶者有 20,357 人，占全區人口 45.99%，其中男性 10,538 人，女性 9,819 人；離婚者 2,755 人，占全區人口 6.23%，其中男性 1,402 人，女性 1,353 人；喪偶者 3,420 人，占全區人口 7.73%，其中男性 766 人，女性 2,654 人。

表2-1.現住戶數、人口密度及性比例

年底及里別 End of Year & Village	面積(平方公里) Area(km <sup>2</sup> )	村里數 Villages	鄰數 Neighborhoods	現住戶口 Resident	
				戶數(戶) NO. OF Households	人口數(人) 合計 Total
民國 98 年 2009	53.9744	29	393	14,883	46,089
民國 99 年 2010	53.9744	29	393	15,074	45,795
民國 100 年 2011	53.9744	29	393	15,163	45,609
民國 101 年 2012	53.9744	29	393	15,311	45,377
民國 102 年 2013	53.9744	29	392	15,424	45,230
民國 103 年 2014	53.9744	29	392	15,450	45,067
民國 104 年 2015	53.9744	29	392	15,584	44,987
民國 105 年 2016	53.9744	29	392	15,716	44,812
民國 106 年 2017	53.9744	29	392	15,806	44,603
民國 107 年 2018	53.9744	20	239	15,838	44,260
東角里Dongjiao Vlg.	0.8412	1	13	1,075	3,158
晉江里Jinjiang Vlg.	0.3042	1	16	1,028	2,959
巷口里Siangkou Vlg.	0.6569	1	10	934	2,510
中興里Jhongsing Vlg.	0.3042	1	12	860	2,306
興農里Singnong Vlg.	0.9542	1	9	588	1,827
油車里Youche Vlg.	0.7744	1	16	1,423	4,244
北勢里Beishih Vlg.	6.8358	1	10	477	1,254
大埤里Dacheng Vlg.	0.7769	1	12	1,228	3,447
南勢里Nansih Vlg.	3.9895	1	17	1,018	2,688
寮廍里Liaobu Vlg.	4.0470	1	11	669	1,869
埤頭里Pitou Vlg.	3.2174	1	16	942	2,658
海埔里Haipu Vlg.	4.0610	1	16	914	2,354
港尾里Gangwei Vlg.	4.5173	1	9	593	1,401
麻口里Makou Vlg.	2.9776	1	9	433	1,269
安業里Anye Vlg.	3.8213	1	11	573	1,524
安正里Anjheng Vlg.	5.2687	1	6	376	1,053
新興里Sinsing Vlg.	0.3595	1	12	818	2,234
謝厝寮里Siccuoliao Vlg.	4.3997	1	11	655	1,907
井東里Jingdong Vlg.	2.4476	1	12	688	2,009
清水里Cingshuei Vlg.	3.4202	1	11	546	1,589

資料來源：臺南市政府民政局。

備註：因四捨五入的關係，各細項加總不一定等於總數。

Table 2-1. Resident Households, Population Density and Sex Ratio

Households and Population		戶量 (人/戶) Mean Size of Households (Persons/ Households)	人口密度 (每平方公里人數) Population Density (Persons per km <sup>2</sup> )	性比例 (每百女子所當男子數) Sex Ratio (Female =100)
No. of Population (Persons)				
男 Male	女 Female			
23,567	22,522	3.10	853.90	104.64
23,436	22,359	3.04	848.46	104.82
23,272	22,337	3.01	845.01	104.19
23,150	22,227	2.96	840.71	104.15
23,011	22,219	2.93	837.99	103.56
22,912	22,155	2.92	834.97	103.42
22,844	22,143	2.89	833.49	103.17
22,741	22,071	2.85	830.25	103.04
22,677	21,926	2.82	826.37	103.43
22,484	21,776	2.79	820.02	103.25
1,553	1,605	2.94	3,754.16	96.76
1,475	1,484	2.88	9,727.15	99.39
1,249	1,261	2.69	3,820.98	99.05
1,125	1,181	2.68	7,580.54	95.26
923	904	3.11	1,914.69	102.10
2,152	2,092	2.98	5,480.37	102.87
679	575	2.63	183.45	118.09
1,693	1,754	2.81	4,436.86	96.52
1,334	1,354	2.64	673.77	98.52
954	915	2.79	461.82	104.26
1,369	1,289	2.82	826.13	106.21
1,245	1,109	2.58	579.66	112.26
742	659	2.36	310.14	112.59
670	599	2.93	426.18	111.85
785	739	2.66	398.82	106.22
536	517	2.80	199.86	103.68
1,115	1,119	2.73	6,214.19	99.64
1,006	901	2.91	433.44	111.65
1,035	974	2.92	820.80	106.26
844	745	2.91	464.59	113.29

Source: Bureau of Civil Affairs, Tainan City Government.

表2-2.戶籍動態

單位：人

年別 Year	遷入人數							
	合計 Total			自外國 From Foreign Countries	自他省(市)			
	計 Sub-total	男 Male	女 Female		新北市 New Taipei City	臺北市 Taipei City	桃園市 Taoyuan City	臺中市 Taichung City
民國98年 2009	1,503	674	829	33	-	42	-	-
民國99年 2010	1,336	618	718	35	-	28	-	-
民國100年 2011	1,318	551	767	32	57	31	-	46
民國101年 2012	1,290	598	692	37	59	31	-	34
民國102年 2013	1,259	548	711	26	44	29	-	49
民國103年 2014	1,193	525	668	25	54	29	-	36
民國104年 2015	1,182	517	665	27	57	32	28	46
民國105年 2016	1,090	503	587	24	68	21	32	23
民國106年 2017	1,109	512	597	39	58	32	24	42
民國107年 2018	1,088	484	604	21	63	37	35	39

資料來源：臺南市政府民政局。

說明：因合併升格為直轄市，原“自本省他縣(市)”數字改填列至“臺灣省”



Table 2-2. Household Registration Movement

Unit : Persons 單位 : 人

From Other Provinces(Cities)					Immigrants				
臺南市 Tainan City	高雄市 Kaohsiung City	臺灣省 Taiwan Province	福建省 Fuchien Province	其他省(市) Others	自本省他縣 (市) From Other C. & City of Province	自本縣(市)他鄉鎮 市區 From Other Township, City & Dist.	初設戶籍 First Reg.	其他 Others	
-	71	-	1	-	515	773	68	-	
-	73	-	3	-	491	659	47	-	
-	128	-	5	-	197	796	26	-	
-	167	164	1	-	-	780	17	-	
-	144	180	8	-	-	754	25	-	
-	121	160	3	-	-	743	22	-	
-	127	127	3	-	-	721	14	-	
-	104	139	2	-	-	654	23	-	
-	131	119	4	-	-	643	17	-	
-	114	118	6	-	-	645	10	-	

Source: Bureau of Civil Affairs, Tainan City Government.

表2-2.戶籍動態(續1)

年別 Year	遷出人數							
	合計 Total			往外國 To Foreign Countries	往他省(市)			
	計 Sub-total	男 Male	女 Female		新北市 New Taipei City	臺北市 Taipei City	桃園市 Taoyuan City	臺中市 Taichung City
民國98年 2009	1,491	706	785	47	-	27	-	-
民國99年 2010	1,472	656	816	35	-	52	-	-
民國100年 2011	1,421	652	769	37	82	54	-	57
民國101年 2012	1,474	678	796	42	80	52	-	45
民國102年 2013	1,323	610	713	34	70	45	-	47
民國103年 2014	1,276	573	703	33	59	60	-	75
民國104年 2015	1,185	520	665	35	47	32	47	78
民國105年 2016	1,163	520	643	40	41	33	31	60
民國106年 2017	1,178	507	671	24	56	35	46	49
民國107年 2018	1,208	553	655	25	63	42	45	57

資料來源：臺南市政府民政局。

Table 2-2. Household Registration Movement(Cont.1)

Unit : Persons 單位 : 人

Emigrants										
To Other Provinces(Cities)					往本省他 縣(市) To Other C. & City of Province	往本縣 (市) 他鄉鎮 市區 To Other Townshi p, City & Dist	廢止戶籍 Deleted Reg.	其他 Others		
臺南市 Tainan City	高雄市 Kaohsiung City	臺灣省 Taiwan Province	福建省 Fuchien Province	其他省(市) Others						
-	68	-	19	-	647	683	-	-		
-	99	-	4	-	630	652	-	-		
-	140	-	9	-	202	840	-	-		
-	139	170	8	-	-	938	-	-		
-	129	188	16	-	-	794	-	-		
-	137	190	12	-	-	710	-	-		
-	115	120	5	-	-	706	-	-		
-	113	139	9	-	-	697	-	-		
-	132	133	8	-	-	695	-	-		
-	96	128	11	-	-	741	-	-		

Source: Bureau of Civil Affairs, Tainan City Government.

表2-2.戶籍動態(續完)

年 Year	鄉鎮市區內住址 變更人數 Change Residence		出生人數 No. of Births			粗出生率 Crude Birth Rate  (‰)	死亡人數 No. of Deaths		
	遷入 Immigrants	遷出 Emigrants	合計 Total	男 Male	女 Female		合計 Total	男 Male	女 Female
民國98年 2009	981	981	315	168	147	6.83	402	238	164
民國99年 2010	847	847	217	124	93	4.72	375	217	158
民國100年 2011	871	871	303	159	144	6.63	386	222	164
民國101年 2012	818	818	373	188	185	8.20	421	230	191
民國102年 2013	811	811	330	163	167	7.28	413	240	173
民國103年 2014	988	988	366	200	166	8.11	446	251	195
民國104年 2015	1,004	1,004	326	169	157	7.24	403	234	169
民國105年 2016	981	981	310	152	158	6.90	412	238	174
民國106年 2017	1,012	1,012	291	147	144	6.51	431	216	215
民國107年 2018	1,046	1,046	231	125	106	5.20	454	249	205

資料來源：臺南市政府民政局。

Table 2-2. Household Registration Movement(Cont.End)

Unit : Persons

粗死亡率 Crude Death Rate	自然增加率 Natural Increase Rate	遷入率 Immigrant Rate	遷出率 Emigrant Rate	社會增加率 Social Increase Rate	結 婚 Marriage		離 婚 Divorce	
					對數 Couples	粗結婚率 Crude Marriage Rate (‰)	對數 Couples	粗離婚率 Crude Divorce Rate (‰)
8.72	-1.89	53.85	53.59	0.26	178	3.86	84	1.82
8.16	-3.44	47.52	50.48	-2.96	223	4.85	92	2.00
8.45	-1.82	47.90	50.15	-2.25	270	5.91	84	1.84
9.25	-1.06	46.34	50.38	-4.04	248	5.45	84	1.85
9.12	-1.83	45.69	47.10	-1.41	250	5.52	62	1.37
9.88	-1.77	48.31	50.15	-1.84	250	5.54	62	1.37
8.95	-1.71	48.55	48.62	-0.07	247	5.49	78	1.73
9.18	-2.28	46.13	47.75	-1.62	240	5.35	88	1.96
9.64	-3.13	47.44	48.99	-1.54	209	4.67	90	2.01
10.22	-5.02	48.03	50.73	-2.70	200	4.50	74	1.67

Source: Bureau of Civil Affairs, Tainan City Government.

表2-3.現住人口之年齡分配

單位：人

年底及里別 End of Year & Village	性別 Sex	總計 Grand Total	0-4歲 0-4 Years	5-9歲 5-9 Years	10-14歲 10-14 Years	15-19歲 15-19 Years	20-24歲 20-24 Years	25-29歲 25-29 Years	30-34歲 30-34 Years	35-39歲 35-39 Years
民國98年 2009	計Total	46,089	1,556	2,229	2,813	2,879	3,246	3,854	3,663	2,953
	男 Male	23,567	817	1,168	1,504	1,513	1,647	2,057	1,885	1,545
	女 Female	22,522	739	1,061	1,309	1,366	1,599	1,797	1,778	1,408
民國99年 2010	計Total	45,795	1,447	1,974	2,835	2,796	3,160	3,744	3,793	2,926
	男 Male	23,436	771	1,037	1,519	1,491	1,615	1,987	1,958	1,499
	女 Female	22,359	676	937	1,316	1,305	1,545	1,757	1,835	1,427
民國100年 2011	計Total	45,609	1,438	1,893	2,703	2,817	3,114	3,545	3,777	3,027
	男 Male	23,272	745	1,012	1,414	1,494	1,616	1,850	1,960	1,532
	女 Female	22,337	693	881	1,289	1,323	1,498	1,695	1,817	1,495
民國101年 2012	計Total	45,377	1,464	1,830	2,535	2,818	3,075	3,320	3,810	3,124
	男 Male	23,150	770	948	1,332	1,501	1,605	1,702	2,011	1,566
	女 Female	22,227	694	882	1,203	1,317	1,470	1,618	1,799	1,558
民國102年 2013	計Total	45,230	1,557	1,713	2,454	2,714	2,927	3,213	3,748	3,348
	男 Male	23,011	815	888	1,271	1,450	1,530	1,657	1,961	1,676
	女 Female	22,219	742	825	1,183	1,264	1,397	1,556	1,787	1,672
民國103年 2014	計Total	45,067	1,615	1,661	2,351	2,702	2,807	3,072	3,640	3,488
	男 Male	22,912	854	866	1,220	1,431	1,466	1,574	1,924	1,751
	女 Female	22,155	761	795	1,131	1,271	1,341	1,498	1,716	1,737
民國104年 2015	計Total	44,987	1,718	1,601	2,076	2,735	2,760	3,015	3,518	3,613
	男 Male	22,844	891	832	1,082	1,457	1,438	1,547	1,860	1,836
	女 Female	22,143	827	769	994	1,278	1,322	1,468	1,658	1,777
民國105年 2016	計Total	44,812	1,694	1,560	2,007	2,563	2,762	3,026	3,284	3,634
	男 Male	22,741	863	828	1,050	1,356	1,444	1,563	1,719	1,863
	女 Female	22,071	831	732	957	1,207	1,318	1,463	1,565	1,771
民國106年 2017	計Total	44,603	1,595	1,632	1,919	2,410	2,777	2,963	3,114	3,630
	男 Male	22,677	820	875	987	1,273	1,481	1,547	1,600	1,903
	女 Female	21,926	775	757	932	1,137	1,296	1,416	1,514	1,727
民國107年 2018	計Total	44,260	1,519	1,657	1,799	2,365	2,663	2,849	3,024	3,524
	男 Male	22,484	795	872	919	1,237	1,434	1,489	1,577	1,834
	女 Female	21,776	724	785	880	1,128	1,229	1,360	1,447	1,690
東角里Dongjiao Vlg.	計Total	3,158	126	188	148	186	191	212	231	264
	男 Male	1,553	64	97	68	100	106	105	112	134
	女 Female	1,605	62	91	80	86	85	107	119	130
晉江里Jinjiang Vlg.	計Total	2,959	100	152	115	156	167	206	214	268
	男 Male	1,475	52	83	58	82	89	122	111	138
	女 Female	1,484	48	69	57	74	78	84	103	130
巷口里Siangkong Vlg.	計Total	2,510	102	111	106	113	138	159	176	232
	男 Male	1,249	55	58	55	64	67	74	93	121
	女 Female	1,261	47	53	51	49	71	85	83	111

Table 2-3. Resident Population by Age Group

Unit : Persons

40-44歲 40-44 Years	45-49歲 45-49 Years	50-54歲 50-54 Years	55-59歲 55-59 Years	60-64歲 60-64 Years	65-69歲 65-69 Years	70-74歲 70-74 Years	75-79歲 75-79 Years	80-84歲 80-84 Years	85-89歲 85-89 Years	90-94歲 90-94 Years	95-99歲 95-99 Years	100歲以上 100 Years & Over
3,236	3,873	3,663	3,111	1,916	1,818	1,881	1,677	1,056	471	143	49	2
1,642	2,043	1,933	1,608	1,007	875	873	767	453	168	47	14	1
1,594	1,830	1,730	1,503	909	943	1,008	910	603	303	96	35	1
3,161	3,750	3,736	3,256	2,188	1,629	1,868	1,680	1,151	488	162	45	6
1,610	1,952	2,000	1,702	1,118	806	864	768	487	183	51	16	2
1,551	1,798	1,736	1,554	1,070	823	1,004	912	664	305	111	29	4
3,072	3,540	3,872	3,270	2,542	1,510	1,828	1,666	1,223	522	189	53	8
1,564	1,823	2,086	1,722	1,293	758	836	765	523	204	58	13	4
1,508	1,717	1,786	1,548	1,249	752	992	901	700	318	131	40	4
2,988	3,404	3,893	3,351	2,730	1,550	1,764	1,698	1,214	549	194	56	10
1,555	1,729	2,103	1,741	1,394	799	804	783	514	212	63	14	4
1,433	1,675	1,790	1,610	1,336	751	960	915	700	337	131	42	6
2,859	3,312	3,897	3,448	2,889	1,639	1,712	1,682	1,258	600	196	50	14
1,485	1,662	2,070	1,808	1,488	842	795	756	552	228	60	11	6
1,374	1,650	1,827	1,640	1,401	797	917	926	706	372	136	39	8
2,892	3,191	3,824	3,563	2,993	1,759	1,651	1,626	1,290	658	228	45	11
1,494	1,612	1,990	1,882	1,547	902	774	726	562	256	65	11	5
1,398	1,579	1,834	1,681	1,446	857	877	900	728	402	163	34	6
2,890	3,105	3,701	3,626	3,146	2,023	1,477	1,621	1,320	743	240	47	12
1,450	1,563	1,916	1,936	1,635	1,019	701	723	576	290	74	12	6
1,440	1,542	1,785	1,690	1,511	1,004	776	898	744	453	166	35	6
2,978	3,039	3,525	3,785	3,161	2,380	1,367	1,580	1,333	805	254	62	13
1,485	1,543	1,807	2,024	1,645	1,194	659	690	587	316	82	19	4
1,493	1,496	1,718	1,761	1,516	1,186	708	890	746	489	172	43	9
3,100	2,979	3,381	3,825	3,259	2,542	1,419	1,549	1,338	826	268	60	17
1,531	1,544	1,706	2,051	1,672	1,279	703	681	589	322	88	21	4
1,569	1,435	1,675	1,774	1,587	1,263	716	868	749	504	180	39	13
3,299	2,844	3,298	3,827	3,350	2,690	1,494	1,495	1,345	840	294	66	18
1,638	1,464	1,643	2,035	1,734	1,366	742	670	575	344	89	22	5
1,661	1,380	1,655	1,792	1,616	1,324	752	825	770	496	205	44	13
240	205	207	257	230	171	114	84	53	34	16	1	-
109	103	96	121	115	79	60	45	19	17	3	-	-
131	102	111	136	115	92	54	39	34	17	13	1	-
219	162	198	246	236	169	113	98	77	44	13	6	-
108	81	97	123	100	90	53	35	29	16	4	4	-
111	81	101	123	136	79	60	63	48	28	9	2	-
194	137	186	168	182	158	96	103	84	43	19	1	2
94	73	82	80	91	82	47	44	41	21	6	-	1
100	64	104	88	91	76	49	59	43	22	13	1	1

表2-3.現住人口之年齡分配(續1)

單位：人

年底及區別 End of Year & District	性別 Sex	總計 Grand Total	0-4歲 0-4 Years	5-9歲 5-9 Years	10-14歲 10-14 Years	15-19歲 15-19 Years	20-24歲 20-24 Years	25-29歲 25-29 Years	30-34歲 30-34 Years	35-39歲 35-39 Years
中興里Jhongsing Vlg.	計Total	2,306	77	77	100	131	112	155	159	176
	男 Male	1,125	50	36	49	62	69	74	85	90
	女 Female	1,181	27	41	51	69	43	81	74	86
興農里Singnong Vlg.	計Total	1,827	62	94	89	124	109	116	103	143
	男 Male	923	39	49	42	61	56	60	49	75
	女 Female	904	23	45	47	63	53	56	54	68
油車里Youche Vlg.	計Total	4,244	173	187	209	239	248	262	337	382
	男 Male	2,152	91	102	119	126	134	139	170	199
	女 Female	2,092	82	85	90	113	114	123	167	183
北勢里Beishih Vlg.	計Total	1,254	34	32	44	57	71	97	76	84
	男 Male	679	12	13	24	27	46	56	47	46
	女 Female	575	22	19	20	30	25	41	29	38
大埤里Dacheng Vlg.	計Total	3,447	126	224	196	160	199	215	228	281
	男 Male	1,693	60	120	102	80	108	107	115	137
	女 Female	1,754	66	104	94	80	91	108	113	144
南勢里Nanshih Vlg.	計Total	2,688	86	63	98	168	169	141	183	204
	男 Male	1,334	43	41	49	95	80	64	94	108
	女 Female	1,354	43	22	49	73	89	77	89	96
寮廊里Liaobu Vlg.	計Total	1,869	64	42	81	87	110	117	130	160
	男 Male	954	31	17	38	42	63	61	64	83
	女 Female	915	33	25	43	45	47	56	66	77
埤頭里Pitou Vlg.	計Total	2,658	79	77	81	168	183	184	182	196
	男 Male	1,369	41	37	47	93	101	87	89	106
	女 Female	1,289	38	40	34	75	82	97	93	90
海埔里Haipu Vlg.	計Total	2,354	75	54	67	100	145	140	159	171
	男 Male	1,245	39	34	39	53	87	82	93	98
	女 Female	1,109	36	20	28	47	58	58	66	73
港尾里Gangwei Vlg.	計Total	1,401	31	21	51	73	99	89	77	66
	男 Male	742	19	13	24	49	53	48	37	34
	女 Female	659	12	8	27	24	46	41	40	32
麻口里Makou Vlg.	計Total	1,269	50	24	49	80	82	87	96	93
	男 Male	670	29	13	25	45	42	49	47	52
	女 Female	599	21	11	24	35	40	38	49	41
安業里Anye Vlg.	計Total	1,524	51	47	53	64	90	91	97	129
	男 Male	785	20	25	24	35	46	49	56	71
	女 Female	739	31	22	29	29	44	42	41	58
安正里Anjheng Vlg.	計Total	1,053	26	24	36	46	81	70	73	69
	男 Male	536	6	9	16	21	33	39	46	35
	女 Female	517	20	15	20	25	48	31	27	34



Table 2-3. Resident Population by Age Group(Cont.1)

Unit : Persons

40-44歲 40-44 Years	45-49歲 45-49 Years	50-54歲 50-54 Years	55-59歲 55-59 Years	60-64歲 60-64 Years	65-69歲 65-69 Years	70-74歲 70-74 Years	75-79歲 75-79 Years	80-84歲 80-84 Years	85-89歲 85-89 Years	90-94歲 90-94 Years	95-99歲 95-99 Years	100歲以上 100 Years & Over
179	160	152	179	173	175	88	88	69	41	11	4	-
97	79	65	88	82	76	41	34	29	14	5	-	-
82	81	87	91	91	99	47	54	40	27	6	4	-
135	114	123	137	150	124	63	50	38	30	18	4	1
69	53	54	76	72	66	34	29	18	13	5	3	-
66	61	69	61	78	58	29	21	20	17	13	1	1
327	292	298	369	301	259	109	108	88	40	11	3	2
153	135	151	193	151	121	62	48	31	21	5	-	1
174	157	147	176	150	138	47	60	57	19	6	3	1
82	72	103	115	121	81	53	41	45	34	10	2	-
48	36	57	73	67	42	32	20	16	14	3	-	-
34	36	46	42	54	39	21	21	29	20	7	2	-
269	207	247	264	243	212	90	126	85	56	12	7	-
119	106	122	130	110	112	41	51	43	22	5	3	-
150	101	125	134	133	100	49	75	42	34	7	4	-
221	189	198	234	184	193	98	99	88	49	18	4	1
113	101	102	121	89	81	46	42	37	22	4	1	1
108	88	96	113	95	112	52	57	51	27	14	3	-
135	125	141	184	158	90	61	59	70	38	12	3	2
69	57	74	108	89	52	33	26	29	13	3	2	-
66	68	67	76	69	38	28	33	41	25	9	1	2
186	191	225	237	183	141	88	91	82	56	24	2	2
96	111	108	141	90	71	39	42	38	24	6	1	1
90	80	117	96	93	70	49	49	44	32	18	1	1
166	142	194	226	189	139	80	89	120	64	24	9	1
79	73	101	124	111	77	31	44	49	23	5	2	1
87	69	93	102	78	62	49	45	71	41	19	7	-
97	117	128	138	102	85	48	51	67	45	13	2	1
45	67	66	79	65	43	31	22	26	14	6	1	-
52	50	62	59	37	42	17	29	41	31	7	1	1
88	100	99	113	80	60	38	58	43	18	9	1	1
45	58	50	65	51	28	16	21	25	5	4	-	-
43	42	49	48	29	32	22	37	18	13	5	1	1
115	89	116	142	139	109	42	51	48	31	17	3	-
64	45	58	81	82	51	21	23	18	13	3	-	-
51	44	58	61	57	58	21	28	30	18	14	3	-
94	71	88	93	82	62	33	34	33	26	9	2	1
51	37	48	50	49	37	17	16	15	9	2	-	-
43	34	40	43	33	25	16	18	18	17	7	2	1

表2-3.現住人口之年齡分配(續完)

單位：人

年底及區別 End of Year & District	性別 Sex	總計 Grand Total	0-4歲 0-4 Years	5-9歲 5-9 Years	10-14歲 10-14 Years	15-19歲 15-19 Years	20-24歲 20-24 Years	25-29歲 25-29 Years	30-34歲 30-34 Years	35-39歲 35-39 Years
新興里Sinsing Vlg.	計Total	2,234	83	106	84	152	131	156	139	185
	男 Male	1,115	42	49	46	74	74	75	69	91
	女 Female	1,119	41	57	38	78	57	81	70	94
謝厝寮里Siecuoliao Vlg.	計Total	1,907	66	47	69	93	101	98	129	149
	男 Male	1,006	39	25	34	51	53	56	71	77
	女 Female	901	27	22	35	42	48	42	58	72
井東里Jingdong Vlg.	計Total	2,009	55	49	72	104	124	154	120	152
	男 Male	1,035	23	31	34	45	66	81	64	84
	女 Female	974	32	18	38	59	58	73	56	68
清水里Cingshuei Vlg.	計Total	1,589	53	38	51	64	113	100	115	120
	男 Male	844	40	20	26	32	61	61	65	55
	女 Female	745	13	18	25	32	52	39	50	65

資料來源：臺南市政府民政局。

Table 2-3. Resident Population by Age Group(Cont.End)

Unit : Persons

40-44歲 40-44 Years	45-49歲 45-49 Years	50-54歲 50-54 Years	55-59歲 55-59 Years	60-64歲 60-64 Years	65-69歲 65-69 Years	70-74歲 70-74 Years	75-79歲 75-79 Years	80-84歲 80-84 Years	85-89歲 85-89 Years	90-94歲 90-94 Years	95-99歲 95-99 Years	100歲以上 100 Years & Over
162	152	182	169	139	117	86	82	59	36	10	4	-
75	82	90	82	71	63	40	40	27	18	5	2	-
87	70	92	87	68	54	46	42	32	18	5	2	-
158	106	136	198	167	132	59	57	67	57	15	-	3
82	60	75	110	89	75	32	26	24	23	4	-	-
76	46	61	88	78	57	27	31	43	34	11	-	3
139	111	145	201	175	126	71	67	77	47	15	5	-
71	57	75	108	95	75	34	32	37	17	4	2	-
68	54	70	93	80	51	37	35	40	30	11	3	-
93	102	132	157	116	87	64	59	52	51	18	3	1
51	50	72	82	65	45	32	30	24	25	7	1	-
42	52	60	75	51	42	32	29	28	26	11	2	1

表2-4.現住人口之年齡結構  
Table 2-4. Resident Population by Age Structure

年底別及里別 End of Year & Village	年齡分配 By Age						扶老比 Old Age Populati- on Ratio	扶幼比 Young Age Populati- on Ratio	扶養比 Depen- dency Ratio	老化指數 Aged- Child Ratio
	0-14歲 (人) 0-14 Years (Persons)	比率 (%) Rate	15-64歲 (人) 15-64 Years (Persons)	比率 (%) Rate	65歲以上 (人) 65 Years & Over (Persons)	比率 (%) Rate				
民國98年 2009	6,598	14.32	32,394	70.29	7,097	15.40	21.91	20.37	42.28	107.56
民國99年 2010	6,256	13.66	32,510	70.99	7,029	15.35	21.62	19.24	40.86	112.36
民國100年 2011	6,034	13.23	32,576	71.42	6,999	15.35	21.49	18.52	40.01	115.99
民國101年 2012	5,829	12.85	32,513	71.65	7,035	15.50	21.64	17.93	39.57	120.69
民國102年 2013	5,724	12.66	32,355	71.53	7,151	15.81	22.10	17.69	39.79	124.93
民國103年 2014	5,627	12.49	32,172	71.39	7,268	16.13	22.59	17.49	40.08	129.16
民國104年 2015	5,395	11.99	32,109	71.37	7,483	16.63	23.30	16.80	40.11	138.70
民國105年 2016	5,261	11.74	31,757	70.87	7,794	17.39	24.54	16.57	41.11	148.15
民國106年 2017	5,146	11.54	31,438	70.48	8,019	17.98	25.51	16.37	41.88	155.83
民國107年 2018	4,975	11.24	31,043	70.14	8,242	18.62	26.55	16.03	42.58	165.67
東角里Dongjiao Vlg.	462	14.63	2,223	70.39	473	14.98	21.28	20.78	42.06	102.38
晉江里Jinjiang Vlg.	367	12.40	2,072	70.02	520	17.57	25.10	17.71	42.81	141.69
巷口里Siangkong Vlg.	319	12.71	1,685	67.13	506	20.16	30.03	18.93	48.96	158.62
中興里Jhongsing Vlg.	254	11.01	1,576	68.34	476	20.64	30.20	16.12	46.32	187.40
興農里Singnong Vlg.	245	13.41	1,254	68.64	328	17.95	26.16	19.54	45.69	133.88
油車里Youche Vlg.	569	13.41	3,055	71.98	620	14.61	20.29	18.63	38.92	108.96
北勢里Beishih Vlg.	110	8.77	878	70.02	266	21.21	30.30	12.53	42.82	241.82
大埕里Dacheng Vlg.	546	15.84	2,313	67.10	588	17.06	25.42	23.61	49.03	107.69
南勢里Nanshih Vlg.	247	9.19	1,891	70.35	550	20.46	29.09	13.06	42.15	222.67
寮廍里Liaobu Vlg.	187	10.01	1,347	72.07	335	17.92	24.87	13.88	38.75	179.14
埤頭里Pitou Vlg.	237	8.92	1,935	72.80	486	18.28	25.12	12.25	37.36	205.06
海埔里Haipu Vlg.	196	8.33	1,632	69.33	526	22.34	32.23	12.01	44.24	268.37
港尾里Gangwei Vlg.	103	7.35	986	70.38	312	22.27	31.64	10.45	42.09	302.91
麻口里Makou Vlg.	123	9.69	918	72.34	228	17.97	24.84	13.40	38.24	185.37
安業里Anye Vlg.	151	9.91	1,072	70.34	301	19.75	28.08	14.09	42.16	199.34
安正里Anjheng Vlg.	86	8.17	767	72.84	200	18.99	26.08	11.21	37.29	232.56
新興里Sinsing Vlg.	273	12.22	1,567	70.14	394	17.64	25.14	17.42	42.57	144.32
謝厝寮里Siecuoliao Vlg.	182	9.54	1,335	70.01	390	20.45	29.21	13.63	42.85	214.29
井東里Jingdong Vlg.	176	8.76	1,425	70.93	408	20.31	28.63	12.35	40.98	231.82
清水里Cingshuei Vlg.	142	8.94	1,112	69.98	335	21.08	30.13	12.77	42.90	235.92

資料來源：臺南市政府民政局。

Source: Bureau of Civil Affairs, Tainan City Government.

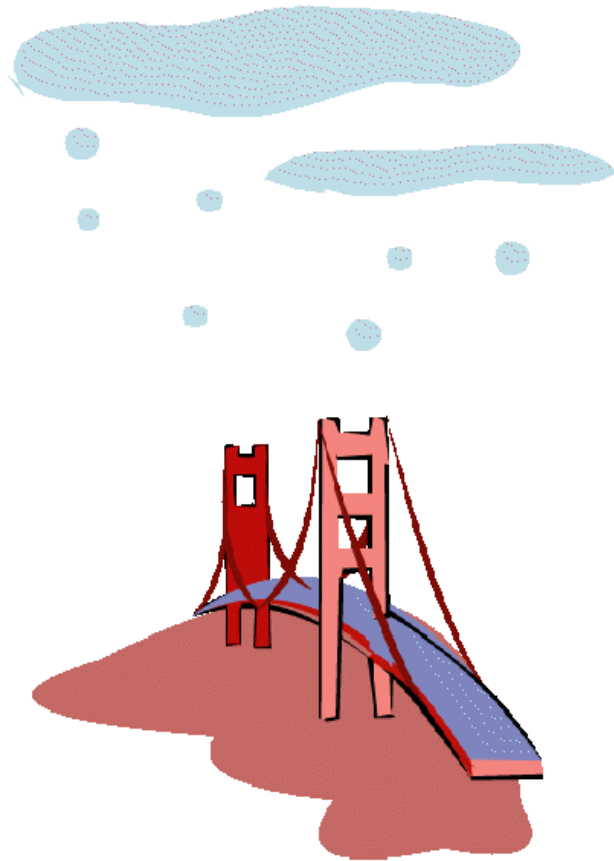


表2-5.15歲以上現住人口之教育程度—按年齡別分

單位：人

年底及年齡組別 End of Year & Age Group	性別 Sex	總計 Grand Total	識字者				
			合計 Total	博士 Doctor		碩士 Master	
				畢業 Graduated	肄業 Un-graduated	畢業 Graduated	肄業 Un-graduated
民國98年 2009	計 Total	39,491	38,506	20	42	914	419
	男 Male	20,078	20,011	18	33	670	235
	女 Female	19,413	18,495	2	9	244	184
民國99年 2010	計 Total	39,539	38,622	32	60	977	409
	男 Male	20,109	20,047	29	46	692	216
	女 Female	19,430	18,575	3	14	285	193
民國100年 2011	計 Total	39,575	38,712	69	67	1,031	439
	男 Male	20,101	20,045	54	51	705	240
	女 Female	19,474	18,667	15	16	326	199
民國101年 2012	計 Total	39,548	38,765	74	71	1,120	474
	男 Male	20,100	20,047	60	51	750	273
	女 Female	19,448	18,718	14	20	370	201
民國102年 2013	計 Total	39,506	38,775	81	71	1,209	507
	男 Male	20,037	19,989	63	53	786	281
	女 Female	19,469	18,786	18	18	423	226
民國103年 2014	計 Total	39,440	38,760	86	67	1,273	535
	男 Male	19,972	19,927	70	49	821	290
	女 Female	19,468	18,833	16	18	452	245
民國104年 2015	計 Total	39,592	38,952	91	62	1,376	516
	男 Male	20,039	20,000	71	46	882	286
	女 Female	19,553	18,952	20	16	494	230
民國105年 2016	計 Total	39,551	38,961	96	61	1,472	510
	男 Male	20,000	19,965	76	46	939	282
	女 Female	19,551	18,996	20	15	533	228
民國106年 2017	計 Total	39,457	38,911	97	67	1,550	506
	男 Male	19,995	19,962	76	51	983	284
	女 Female	19,462	18,949	21	16	567	222
民國107年 2018	計 Total	39,285	38,791	102	67	1,647	495
	男 Male	19,898	19,867	80	50	1,041	273
	女 Female	19,387	18,924	22	17	606	222

Table 2-5. Marital Status of Resident Population by Age Group

Unit:Persons

Literate							
大學 (含獨立學院) University & College		專科 Junior College					
		二、三年制 2 or 3 Years		五年制 5 Years			
畢業 Graduated	肄業 Un-graduated	畢業 Graduated	肄業 Un-graduated	後二年 Last 2 Years		前三年 First 3 Years	
				畢業 Graduated	肄業 Un-graduated	肄業 Un-graduated	
5,174	2,121	1,888	230	1,326	76	153	
2,738	1,170	1,027	148	788	51	29	
2,436	951	861	82	538	25	124	
5,507	2,181	1,878	226	1,301	71	178	
2,902	1,221	1,028	150	774	47	32	
2,605	960	850	76	527	24	146	
5,761	2,193	1,876	246	1,280	70	178	
3,008	1,235	1,031	163	764	45	29	
2,753	958	845	83	516	25	149	
6,035	2,216	1,858	245	1,290	68	179	
3,133	1,246	1,025	158	766	44	28	
2,902	970	833	87	524	24	151	
6,313	2,373	1,855	241	1,290	61	194	
3,271	1,327	1,018	156	766	41	31	
3,042	1,046	837	85	524	20	163	
6,512	2,420	1,860	240	1,288	65	194	
3,365	1,346	1,018	147	761	42	31	
3,147	1,074	842	93	527	23	163	
6,821	2,441	1,863	237	1,292	66	191	
3,501	1,381	1,025	138	760	40	29	
3,320	1,060	838	99	532	26	162	
7,075	2,434	1,863	237	1,306	63	193	
3,624	1,379	1,022	146	762	40	32	
3,451	1,055	841	91	544	23	161	
7,312	2,434	1,856	228	1,300	63	181	
3,740	1,379	1,018	143	757	40	28	
3,572	1,055	838	85	543	23	153	
7,540	2,444	1,847	229	1,295	59	179	
3,829	1,425	1,022	136	754	39	25	
3,711	1,019	825	93	541	20	154	

表2-5.15歲以上現住人口之教育程度—按年齡別分(續1)

單位：人

年底及年齡組別 End of Year & Age Group	性別 Sex	識字者			
		高中 Senior High School		高職 Vocational High School	
		畢業 Graduated	肄業 Un-graduated	畢業 Graduated	肄業 Un-graduated
民國98年 2009	計 Total	1,710	866	8,244	1,512
	男 Male	971	458	4,612	888
	女 Female	739	408	3,632	624
民國99年 2010	計 Total	1,640	985	8,227	1,494
	男 Male	932	538	4,600	891
	女 Female	708	447	3,627	603
民國100年 2011	計 Total	1,598	1,054	8,186	1,526
	男 Male	907	582	4,550	904
	女 Female	691	472	3,636	622
民國101年 2012	計 Total	1,544	1,086	8,150	1,518
	男 Male	874	623	4,541	879
	女 Female	670	463	3,609	639
民國102年 2013	計 Total	1,428	1,047	8,083	1,518
	男 Male	820	600	4,498	890
	女 Female	608	447	3,585	628
民國103年 2014	計 Total	1,421	994	8,085	1,509
	男 Male	815	549	4,492	901
	女 Female	606	445	3,593	608
民國104年 2015	計 Total	1,409	940	8,122	1,566
	男 Male	805	498	4,496	968
	女 Female	604	442	3,626	598
民國105年 2016	計 Total	1,395	937	8,144	1,536
	男 Male	792	501	4,510	932
	女 Female	603	436	3,634	604
民國106年 2017	計 Total	1,395	889	8,126	1,551
	男 Male	789	487	4,508	941
	女 Female	606	402	3,618	610
民國107年 2018	計 Total	1,400	861	8,128	1,438
	男 Male	785	477	4,498	874
	女 Female	615	384	3,630	564



Table 2-5. Educational Attainments of Resident Population Aged 15 and Over by Age Group(Cont.1)

Unit:Persons

Literate							Self-Study	不識 字者 Illiterate
國(初)中 Junior High School		初職 Junior Vocational School		小學 Primary School				
畢業 Graduated	肄業 Un-graduated	畢業 Graduated	肄業 Un-graduated	畢業 Graduated	肄業 Un-graduated			
4,479	589	285	53	7,066	1,268	71	985	
2,376	372	104	47	2,973	289	14	67	
2,103	217	181	6	4,093	979	57	918	
4,376	563	277	54	6,899	1,220	67	917	
2,305	359	99	48	2,851	272	15	62	
2,071	204	178	6	4,048	948	52	855	
4,280	569	269	54	6,714	1,187	65	863	
2,242	372	97	48	2,745	259	14	56	
2,038	197	172	6	3,969	928	51	807	
4,221	578	261	51	6,544	1,120	62	783	
2,212	365	93	45	2,629	239	13	53	
2,009	213	168	6	3,915	881	49	730	
4,182	538	255	50	6,369	1,053	57	731	
2,167	339	88	44	2,521	218	11	48	
2,015	199	167	6	3,848	835	46	683	
4,150	550	245	48	6,165	997	56	680	
2,151	341	84	42	2,399	203	10	45	
1,999	209	161	6	3,766	794	46	635	
4,091	590	237	48	5,992	949	52	640	
2,108	350	79	42	2,302	184	9	39	
1,983	240	158	6	3,690	765	43	601	
4,056	522	233	48	5,828	901	51	590	
2,080	314	77	42	2,196	164	9	35	
1,976	208	156	6	3,632	737	42	555	
4,031	518	230	49	5,627	855	46	546	
2,053	312	74	43	2,096	151	9	33	
1,978	206	156	6	3,531	704	37	513	
3,991	522	221	49	5,417	814	46	494	
2,014	306	69	43	1,975	143	9	31	
1,977	216	152	6	3,442	671	37	463	

表2-5.15歲以上現住人口之教育程度—按年齡別分(續2)

單位：人

年底及年齡組別 End of Year & Age Group	性別 Sex	總計 Grand Total	識字者				
			合計 Total	博士 Doctor		碩士 Master	
				畢業 Graduated	肄業 Un-graduated	畢業 Graduated	肄業 Un-graduated
15-19歲 15-19 Years	計 Total 男 Male 女 Female	2,365 1,237 1,128	2,365 1,237 1,128	- - -	- - -	- - -	- - -
20-24歲 20-24Years	計 Total 男 Male 女 Female	2,663 1,434 1,229	2,663 1,434 1,229	- - -	- - -	23 12 11	127 78 49
25-29歲 25-29Years	計 Total 男 Male 女 Female	2,849 1,489 1,360	2,849 1,489 1,360	- - -	11 8 3	318 203 115	106 56 50
30-34歲 30-34Years	計 Total 男 Male 女 Female	3,024 1,577 1,447	3,024 1,577 1,447	6 4 2	7 4 3	334 191 143	71 44 27
35-39歲 35-39Years	計 Total 男 Male 女 Female	3,524 1,834 1,690	3,523 1,833 1,690	21 18 3	16 12 4	314 189 125	72 31 41
40-44歲 40-44Years	計 Total 男 Male 女 Female	3,299 1,638 1,661	3,295 1,635 1,660	24 14 10	13 7 6	243 152 91	58 29 29
45-49歲 45-49Years	計 Total 男 Male 女 Female	2,844 1,464 1,380	2,841 1,462 1,379	13 10 3	8 7 1	157 103 54	22 11 11
50-54歲 50-54Years	計 Total 男 Male 女 Female	3,298 1,643 1,655	3,296 1,643 1,653	19 17 2	9 9 -	122 79 43	18 10 8
55-59歲 55-59Years	計 Total 男 Male 女 Female	3,827 2,035 1,792	3,825 2,034 1,791	5 4 1	1 1 -	62 52 10	9 5 4
60-64歲 60-64Years	計 Total 男 Male 女 Female	3,350 1,734 1,616	3,327 1,730 1,597	7 6 1	1 1 -	35 24 11	4 3 1
65歲以上 65 Years of Age and Over	計 Total 男 Male 女 Female	8,242 3,813 4,429	7,783 3,793 3,990	7 7 -	1 1 -	39 36 3	8 6 2

資料來源：臺南市政府民政局。

Table 2-5. Marital Status of Resident Population by Age Group(Cont.2)

Unit:Persons

Literate							
大學 (含獨立學院) University & College		專科 Junior College					
		二、三年制 2 or 3 Years		五年制 5 Years			
畢業 Graduated	肄業 Un-graduated	畢業 Graduated	肄業 Un-graduated	後二年 Last 2 Years		前三年 First 3 Years	
				畢業 Graduated	肄業 Un-graduated	肄業 Un-graduated	
-	614	-	25	-	-	-	140
-	330	-	16	-	-	-	10
-	284	-	9	-	-	-	130
756	1,142	74	19	75	-	-	25
324	641	64	13	9	-	-	7
432	501	10	6	66	-	-	18
1,645	238	52	16	28	-	-	4
745	171	45	9	3	-	-	2
900	67	7	7	25	-	-	2
1,520	195	102	28	38	-	1	4
720	135	65	16	6	-	-	2
800	60	37	12	32	-	1	2
1,203	102	298	54	77	-	17	1
588	71	134	29	39	-	11	-
615	31	164	25	38	-	6	1
737	61	442	22	146	-	7	2
383	34	180	11	75	-	2	1
354	27	262	11	71	-	5	1
435	29	273	17	209	-	13	1
248	14	144	14	121	-	8	1
187	15	129	3	88	-	5	-
373	28	188	15	211	-	5	-
214	13	122	7	130	-	4	-
159	15	66	8	81	-	1	-
292	14	130	14	192	-	4	1
193	4	79	7	139	-	4	1
99	10	51	7	53	-	-	-
198	15	84	9	175	-	7	-
126	9	52	5	123	-	6	-
72	6	32	4	52	-	1	-
381	6	204	10	144	-	5	1
288	3	137	9	109	-	4	1
93	3	67	1	35	-	1	-

Source:Bureau of Civil Affairs Tainan City Government

表2-5.15歲以上現住人口之教育程度—按年齡別分(續完)

單位：人

年底及年齡組別 End of Year & Age Group	性別 Sex	識字者			
		高中 Senior High School		高職 Vocational High School	
		畢業 Graduated	肄業 Un-graduated	畢業 Graduated	肄業 Un-graduated
15-19歲	計 Total	37	664	88	593
15-19 Years	男 Male	19	356	54	348
	女 Female	18	308	34	245
20-24歲	計 Total	47	17	258	85
20-24 Years	男 Male	36	10	171	62
	女 Female	11	7	87	23
25-29歲	計 Total	38	9	272	80
25-29 Years	男 Male	20	4	154	49
	女 Female	18	5	118	31
30-34歲	計 Total	53	10	436	120
30-34 Years	男 Male	26	5	242	72
	女 Female	27	5	194	48
35-39歲	計 Total	78	40	883	119
35-39 Years	男 Male	26	20	484	75
	女 Female	52	20	399	44
40-44歲	計 Total	126	19	937	89
40-44 Years	男 Male	58	13	451	60
	女 Female	68	6	486	29
45-49歲	計 Total	166	18	979	92
45-49 Years	男 Male	73	9	467	60
	女 Female	93	9	512	32
50-54歲	計 Total	195	21	1,199	91
50-54 Years	男 Male	98	12	579	45
	女 Female	97	9	620	46
55-59歲	計 Total	222	21	1,207	74
55-59 Years	男 Male	125	15	679	35
	女 Female	97	6	528	39
60-64歲	計 Total	185	20	880	51
60-64 Years	男 Male	127	15	533	36
	女 Female	58	5	347	15
65歲以上	計 Total	253	22	989	44
65 Years of	男 Male	177	18	684	32
Age and Over	女 Female	76	4	305	12

資料來源：臺南市政府民政局。

Table 2-5. Educational Attainments of Resident Population Aged 15 and Over by Age Group(Cont.End)

Unit:Persons

Literate								不識 字者 Illiterate
國(初)中 Junior High School		初職 Junior Vocational School		小學 Primary School		自修 Self-Study		
畢業 Graduated	肄業 Un-graduated	畢業 Graduated	肄業 Un-graduated	畢業 Graduated	肄業 Un-graduated			
21	172	-	-	4	7	-	-	
14	85	-	-	2	3	-	-	
7	87	-	-	2	4	-	-	
11	4	-	-	-	-	-	-	
6	1	-	-	-	-	-	-	
5	3	-	-	-	-	-	-	
26	5	-	-	1	-	-	-	
17	3	-	-	-	-	-	-	
9	2	-	-	1	-	-	-	
75	9	-	-	8	7	-	-	
42	3	-	-	-	-	-	-	
33	6	-	-	8	7	-	-	
194	13	-	-	8	13	-	1	
102	2	-	-	-	2	-	1	
92	11	-	-	8	11	-	-	
277	30	-	-	39	22	1	4	
150	9	-	-	3	3	-	3	
127	21	-	-	36	19	1	1	
352	15	-	-	35	6	1	3	
156	9	-	-	7	-	-	2	
196	6	-	-	28	6	1	1	
654	23	1	-	113	9	2	2	
271	11	1	-	19	-	2	-	
383	12	-	-	94	9	-	2	
1,077	55	1	-	425	15	4	2	
543	35	-	-	110	2	1	1	
534	20	1	-	315	13	3	1	
666	68	19	3	856	43	1	23	
347	42	-	3	266	6	-	4	
319	26	19	-	590	37	1	19	
638	128	200	46	3,928	692	37	459	
366	106	68	40	1,568	127	6	20	
272	22	132	6	2,360	565	31	439	

Source: Bureau of Civil Affairs, Tainan City Government.

表2-6.現住人口之婚姻狀況－按年齡別分

單位：人

年底別及年齡組別 End of Year & Age Group	總計 Grand Total			未婚 Unmarried		
	合計 Total	男 Male	女 Female	合計 Total	男 Male	女 Female
民國98年 2009	46,089	23,567	22,522	19,393	10,719	8,674
民國99年 2010	45,795	23,436	22,359	19,101	10,604	8,497
民國100年 2011	45,609	23,272	22,337	18,847	10,412	8,435
民國101年 2012	45,377	23,150	22,227	18,721	10,329	8,392
民國102年 2013	45,230	23,011	22,219	18,542	10,192	8,350
民國103年 2014	45,067	22,912	22,155	18,412	10,126	8,286
民國104年 2015	44,987	22,844	22,143	18,289	10,047	8,242
民國105年 2016	44,812	22,741	22,071	18,090	9,947	8,143
民國106年 2017	44,603	22,677	21,926	17,928	9,884	8,044
民國107年 2018	44,260	22,484	21,776	17,728	9,778	7,950
未滿 15 歲 Under 15 Years	4,975	2,586	2,389	4,975	2,586	2,389
15-19 歲 15-19 Years	2,365	1,237	1,128	2,360	1,236	1,124
20-24 歲 20-24 Years	2,663	1,434	1,229	2,583	1,407	1,176
25-29 歲 25-29 Years	2,849	1,489	1,360	2,396	1,316	1,080
30-34 歲 30-34 Years	3,024	1,577	1,447	1,726	1,024	702
35-39 歲 35-39 Years	3,524	1,834	1,690	1,335	802	533
40-44 歲 40-44 Years	3,299	1,638	1,661	866	505	361
45-49 歲 45-49 Years	2,844	1,464	1,380	453	263	190
50-54 歲 50-54 Years	3,298	1,643	1,655	404	241	163
55-59 歲 55-59 Years	3,827	2,035	1,792	302	203	99
60-64 歲 60-64 Years	3,350	1,734	1,616	174	110	64
65-69 歲 65-69 Years	2,690	1,366	1,324	79	50	29
70-74 歲 70-74 Years	1,494	742	752	32	17	15
75-79 歲 75-79 Years	1,495	670	825	16	6	10
80-84 歲 80-84 Years	1,345	575	770	20	9	11
85-89 歲 85-89 Years	840	344	496	7	3	4
90-94 歲 90-94 Years	294	89	205	-	-	-
95-99 歲 95-99 Years	66	22	44	-	-	-
100 歲 以上 100 Years of Age and Over	18	5	13	-	-	-

資料來源：臺南市政府民政局。

Table 2-6. Marital Status of Resident Population by Age Group

Unit : Persons

有偶 Currently Married			離婚 Divorced			喪偶 Widowed		
合計 Total	男 Male	女 Female	合計 Total	男 Male	女 Female	合計 Total	男 Male	女 Female
21,536	11,119	10,417	1,972	1,018	954	3,188	711	2,477
21,389	11,037	10,352	2,099	1,086	1,013	3,206	709	2,497
21,334	11,006	10,328	2,198	1,146	1,052	3,230	708	2,522
21,085	10,902	10,183	2,284	1,189	1,095	3,287	730	2,557
21,021	10,879	10,142	2,365	1,212	1,153	3,302	728	2,574
20,904	10,807	10,097	2,428	1,238	1,190	3,323	741	2,582
20,837	10,780	10,057	2,505	1,271	1,234	3,356	746	2,610
20,758	10,730	10,028	2,588	1,320	1,268	3,376	744	2,632
20,581	10,644	9,937	2,691	1,383	1,308	3,403	766	2,637
20,357	10,538	9,819	2,755	1,402	1,353	3,420	766	2,654
-	-	-	-	-	-	-	-	-
4	1	3	1	-	1	-	-	-
70	22	48	10	5	5	-	-	-
413	160	253	40	13	27	-	-	-
1,154	506	648	139	46	93	5	1	4
1,883	907	976	290	123	167	16	2	14
2,022	935	1,087	383	195	188	28	3	25
1,936	991	945	403	202	201	52	8	44
2,398	1,172	1,226	388	216	172	108	14	94
2,860	1,542	1,318	457	252	205	208	38	170
2,519	1,378	1,141	348	184	164	309	62	247
2,020	1,127	893	184	103	81	407	86	321
1,089	634	455	61	37	24	312	54	258
945	532	413	30	17	13	504	115	389
688	406	282	9	3	6	628	157	471
304	188	116	8	3	5	521	150	371
48	33	15	2	1	1	244	55	189
3	3	-	2	2	-	61	17	44
1	1	-	-	-	-	17	4	13

Source: Bureau of Civil Affairs, Tainan City Government.





參、行 政 組 織

III.ADMINISTRATION

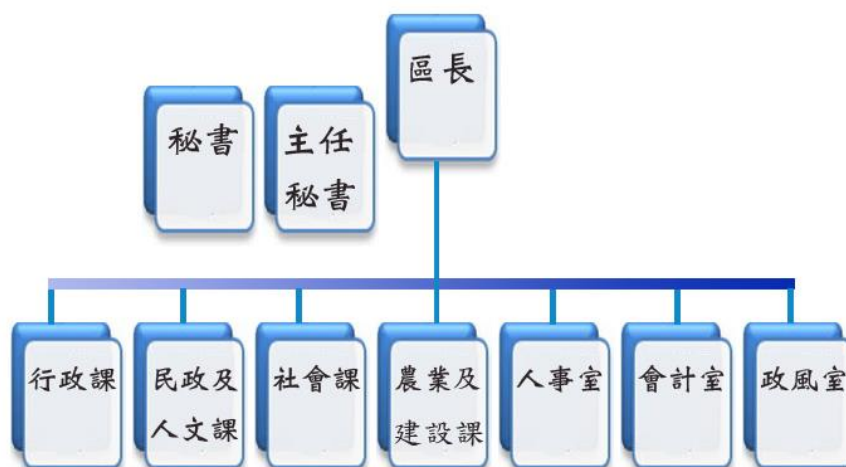


## 參、行政組織

### 一、行政組織

本區 107 年度業務單位計有：農業及建設課、社會課、民政及人文課、行政課等 4 課及人事室、會計室、政風室等 3 室。

臺南市麻豆區公所組織系統圖



### 二、公務人員

#### (一)按人數、職等別分：

本區實有人數 82 人，其中公務人員 55 人，占 67.07%，薦任人員 34 人，委任人員 21 人，雇員 0 人；工友 27 人，占 32.93%，技工 2 人，工友 3 人，臨時人員 22 人。

#### (二)按教育程度別分：

本區公務人員 55 人，其中研究所以上 10 人，占總人數 18.18%，國內外大學 27 人，占總人數 49.09%；專科 11 人，占 20.00%；高中、職校 7 人，占 12.73%。

#### (三)按年齡別分：

本區公務人員 55 人，其中未滿 30 歲 8 人，占 14.55%；30 歲以上未滿 40 歲 12 人，占 21.82%；40 歲以上未滿 50 歲 9 人，占 16.36%；50 歲以上未滿 60 歲 20 人，占 36.36%；60 歲以上 6 人，占 10.91%。

### 三、地方自治

本區共設有 20 里，共 239 鄰。

表3-1.區公所員工按職等別及性別分

單位：人

年 底 別 End of Year	總計 Grand Total	職等別By Rank					雇員 Auxiliary Employee
		簡薦委任(派)人員 Ranking Servant					
		合計 Total	簡任(派) Senior Rank(Detail)	薦任(派) Junior Rank(Detail)	委任(派) Elementary Rank(Detail)		
民國98年 2009	175	61	1	36	24	-	
民國99年 2010	94	60	-	36	24	-	
民國100年 2011	89	56	-	34	22	-	
民國101年 2012	79	52	-	32	20	-	
民國102年 2013	85	57	-	30	27	-	
民國103年 2014	84	57	-	34	23	-	
民國104年 2015	82	56	-	31	25	-	
民國105年 2016	82	55	1	29	25	-	
民國106年 2017	84	57	-	31	26	-	
民國107年 2018	82	55	-	34	21	-	
男	34	26	-	21	5	-	
女	48	29	-	13	16	-	

資料來源：本所人事室。

Table 3-1. Number of Madou District by Rank and Sex

Unit: Persons

工友 Janitor			
合計 Total	技工 Technical Worker	工友 Manual Worker	臨時人員 Temporary Staff
114	41	5	68
34	2	4	28
33	2	4	27
27	2	4	21
28	2	4	22
27	2	3	22
26	2	3	21
27	3	3	21
27	2	3	22
27	2	3	22
8	1	2	5
19	1	1	17

Source: Personnel Office.

表3-2.區公所員工按教育程度分

單位：人

年 底 別 End of Year	總計 Grand Total	研究(院)所Graduate School		大學畢業 (含軍警校有學位者) University (Includes Academic Degree of Military & Police School)
		博士 Ph. D. Degree	碩士 M. A. Degree	
民國98年 2009	61	-	6	14
民國99年 2010	60	-	8	16
民國100年 2011	56	-	9	18
民國101年 2012	52	-	9	17
民國102年 2013	57	-	10	25
民國103年 2014	57	-	12	24
民國104年 2015	56	-	12	23
民國105年 2016	55	-	14	22
民國106年 2017	57	-	11	27
民國107年 2018	55	-	10	27
男	26	-	5	11
女	29	-	5	16

資料來源：本所人事室。

Table 3-2. Number of Madou District by Educational Attainments

			Unit:Persons
專科畢業 College	高中(職)畢業 Senior High (Vocational) School	國(初)中以下 Jnior High School & Under	
20	20	1	
20	16	-	
19	10	-	
16	10	-	
14	8	-	
14	7	-	
14	7	-	
12	7	-	
12	7	-	
11	7	-	
7	3	-	
4	4	-	

Source: Personnel Office.

表3-3.區公所員工按年齡分

單位:人

年 底 別 End of Year	總計 Grand Total	平均年齡(歲) Average Age(Years)	24歲以下 Under 24 Years	25-29歲 25-29 Years	30-34歲 30-34 Years	35-39歲 35-39 Years
民國98年 2009	61	45.98	-	2	6	2
民國99年 2010	60	48.33	-	3	2	5
民國100年 2011	56	46.20	-	4	6	5
民國101年 2012	52	45.75	-	5	6	3
民國102年 2013	57	43.67	3	6	5	7
民國103年 2014	57	44.02	2	6	8	5
民國104年 2015	56	44.59	-	6	11	3
民國105年 2016	55	45.60	2	2	11	6
民國106年 2017	57	44.60	5	3	6	8
民國107年 2018	55	45.73	1	7	4	8
男	26	49.69	-	2	-	4
女	29	42.17	1	5	4	4

資料來源：本所人事室。



Table 3-3. Number of Madou District by Age Group

Unit: Persons

40-44歲 40-44 Years	45-49歲 45-49 Years	50-54歲 50-54 Years	55-59歲 55-59 Years	60-64歲 60-64 Years	65歲以上 65 Years and Over
13	16	16	4	1	1
4	14	19	10	3	-
4	11	15	9	2	-
4	10	15	7	2	-
5	7	15	7	2	-
4	9	10	11	2	-
4	8	11	10	3	-
2	6	8	13	4	1
3	7	9	11	4	1
3	6	8	12	6	-
2	2	5	6	5	-
1	4	3	6	1	-

Source: Personnel Office.



肆、農 林 漁 牧

IV.AGRICULTURE,FORESTRY,  
FISHERY AND ANIMAL  
HUSBANDRY



# 肆、農、林、漁、牧

## 一、農 業

本區位於北迴歸線以南屬亞熱帶氣候，自然環境極適合農業發展。近年來採取農業多元發展，更加強經濟價值高之特種作物的生產，今後方針，除繼續推廣優良品種，改進耕作技術，降低農業成本，增加農民收益外，並推行農業機械化，以促進農村經濟之繁榮，其農產品以柑橘類、西瓜、硬質玉米為大宗。

### (一)農耕土地面積

民國 107 年底，本區農耕土地面積為 2,793.71 公頃，占土地總面積 51.76%，其中耕作地為 2,746.01 公頃，占農耕土地面積 98.29%；長期休閒地為 47.70 公頃，占農耕土地面積 1.71%。

### (二)主要農產品

- 1.柑橘類：民國 107 年，收穫面積為 978.45 公頃，較 106 年減少 7.55 公頃；生產量為 27,633 公噸，較 106 年增加 1,390 公噸；每公頃平均產量為 28.24 公噸，較 106 年 26.62 公噸增加 1.62 公噸。
- 2.西瓜：民國 107 年，收穫面積為 268.71 公頃，較 106 年減少 8.93 公頃；生產量為 3,490 公噸，較 106 年減少 116 公噸；每公頃平均產量為 12.99 公噸，與 106 年 12.99 公噸相同。
- 3.硬質玉米：民國 107 年，收穫面積為 702.17 公頃，較 106 年減少 30.79 公頃；生產量為 2,952 公噸，較 106 年減少 127 公噸；每公頃平均產量為 4.20 公噸，與 106 年 4.20 公噸相同。

## 二、漁 業

本區民國 107 年底養殖面積計 345.47 公頃較 106 年底 428.49 公頃減少 19.38%，其中單養 90.99 公頃占養殖面積 26.34%，較 106 年底占 46.51% 減少 20.17 個百分點；混養 254.48 公頃占養殖面積 73.66%，較 106 年底占 53.49% 增加 20.17 個百分點；休養 0 公頃占養殖面積 0%，與 106 年底相同。

## 三、牧 業

畜牧事業由於近年來政府不斷推廣與扶植，獎勵增產以及品種改良，飼養方法之，邁進專業性企業化經營，而國民生活形態之變遷，肉食消耗之劇增，足證畜牧事業已是農業經濟建設重要一環。

- (一)本區豬現有頭數 36,025 頭，較 106 年底 31,137 頭增加 15.70 %。羊現有頭數 1,319 頭，較 106 年底 1,408 頭減少 6.32 %。
- (二)本區主要家禽為雞、鴨、鵝、火雞四種，其中以雞、鴨為大宗，就現有各種家禽數觀之：
  - 雞 107 年底 345 千隻，較上年底 418 千隻，減少 17.46%。
  - 鴨 107 年底 86 千隻，較上年底 107 千隻，減少 19.63%。
  - 鵝 107 年底 2 千隻，與上年底 2 千隻相同。
  - 火雞 107 年底 2 千隻，較上年底 5 千隻，減少 60%。

表4-1.耕地面積

單位：公頃

年底別 End of Year	總計 Grand Total	水田	
		合計 Total	兩期作 Double-Cropped
民國98年 2009	2804.32	1897.96	113.65
民國99年 2010	2803.11	1896.90	113.65
民國100年 2011	2859.67	1895.68	113.65
民國101年 2012	2858.61	1894.77	113.65
民國102年 2013	2839.79	1894.77	113.65

資料來源：本所農業及建設課。

Table 4-1. Cultivated Land Area

Unit: Ha.<sup>1</sup>

Paddy field		旱田 Upland Field
單期作 Single-Cropped		
第一期作 1st Crop	第二期作 2nd Crop	

21.33	1762.98	906.36
-------	---------	--------

21.33	1761.92	906.21
-------	---------	--------

21.33	1760.70	963.99
-------	---------	--------

21.33	1759.79	963.84
-------	---------	--------

21.33	1759.79	945.02
-------	---------	--------

表4-1.農耕土地面積(續完)

單位：公頃

年底別 End of Year	總 計 Grand Total	耕作地		
		合計 Total	短期耕作地	
			小計 Sub-Total	水稻 Rice
民國103年 2014	2,838.14	2,778.07	1,757.93	310.69
民國104年 2015	2,838.32	2,786.38	1,744.27	376.41
民國105年 2016	2,833.23	2,778.82	1,696.30	312.38
民國106年 2017	2,833.23	2,785.77	1,709.74	313.74
民國107年 2018	2,793.71	2,746.01	1,640.84	314.82

資料來源：本所農業及建設課。



Table 4-1. Cultivated Land Area(Cont.End)

Unit: Ha.

Cultivated Land			長期休閒地 Long-Term Obsoloescent Land	農耕土地佔 總面積% Agricultural Cultivated Land % Of Total Area
Short-Term Cultivated Land		長期耕作地 Long-Term Cultivated Land		
水稻以外之短期作 Short-Term Crop Without Rice	短期休閒 Short-Term Obsoloescent Land			
871.36	575.88	1,020.14	60.07	52.58
893.42	474.44	1,042.11	51.94	52.59
499.33	884.59	1,082.52	54.41	52.49
430.33	965.67	1,076.03	47.46	52.49
587.23	738.79	1,105.17	47.70	51.76

表4-2.稻米收穫面積及生產量

單位：公頃、糙米公噸

年別 Year	總計 Grand Total		水 稻			
			合計 Total		粳稻(蓬萊) Japonica Rice	
	收穫面積 Harvested Area	產量 Production	收穫面積 Harvested Area	產量 Production	收穫面積 Harvested Area	產量 Production
民國98年 2009 共計 Total	372.77	2,512	372.77	2,512	362.77	2,444
第 1 期 1st Term	336.30	2,336	336.30	2,336	326.30	2,268
第 2 期 2nd Term	36.47	175	36.47	175	36.47	175
民國99年 2010 共計 Total	311.56	2,016	311.56	2,016	301.56	1,954
第 1 期 1st Term	264.60	1,767	264.60	1,767	254.60	1,705
第 2 期 2nd Term	46.96	249	46.96	249	46.96	249
民國100年 2011 共計 Total	475.00	3,422	475.00	3,422	475.00	3,422
第 1 期 1st Term	430.00	3,159	430.00	3,159	430.00	3,159
第 2 期 2nd Term	45.00	264	45.00	264	45.00	264
民國101年 2012 共計 Total	447.99	3,219	447.99	3,219	427.99	3,074
第 1 期 1st Term	399.78	2,931	399.78	2,931	379.78	2,785
第 2 期 2nd Term	48.21	288	48.21	288	48.21	288
民國102年 2013 共計 Total	452.21	1,890	452.21	1,890	432.21	1,805
第 1 期 1st Term	393.92	1,677	393.92	1,677	373.92	1,593
第 2 期 2nd Term	58.29	213	58.29	213	58.29	213
民國103年 2014 共計 Total	364.21	2,051	364.21	2,051	344.21	1,937
第 1 期 1st Term	309.72	1,777	309.72	1,777	289.72	1,664
第 2 期 2nd Term	54.49	273	54.49	273	54.49	273
民國104年 2015 共計 Total	381.28	2,153	381.28	2,153	381.28	2,153
第 1 期 1st Term	331.27	1,957	331.27	1,957	331.27	1,957
第 2 期 2nd Term	50.01	196	50.01	196	50.01	196
民國105年 2016 共計 Total	358.00	2,000	358.00	2,000	343.00	1,913
第 1 期 1st Term	312.38	1,808	312.38	1,808	297.38	1,720
第 2 期 2nd Term	45.62	193	45.62	193	45.62	193
民國106年 2017 共計 Total	363.00	2,001	363.00	2,001	353.00	1,944
第 1 期 1st Term	313.74	1,806	313.74	1,806	303.74	1,749
第 2 期 2nd Term	49.26	195	49.26	195	49.26	195
民國107年 2018 共計 Total	355.21	2,200	355.21	2,200	345.21	2,140
第 1 期 1st Term	314.82	2,008	314.82	2,008	304.82	1,948
第 2 期 2nd Term	40.39	192	40.39	192	40.39	192

資料來源：行政院農業委員會農糧署。

說 明：1.99年因缺水停灌及轉種其他雜作，故收穫面積及產量大幅減少。

2.產量係以糙米為計算標準。

Table 4-2. Harvested Area and Production of Rice

Unit: Ha., M.T.

Rice								陸稻 Upland Rice	
硬秈稻(在來) India Rice		軟秈稻(秈稻) India Rice ( Long )		稈糯稻(圓糯) Glutinous Rice of Japonica Type		秈糯稻(長糯) Glutinous Rice of India Type			
收穫面積 Harvested Area	產量 Production	收穫面積 Harvested Area	產量 Production	收穫面積 Harvested Area	產量 Production	收穫面積 Harvested Area	產量 Production	收穫面積 Harvested Area	產量 Production
-	-	-	-	5.00	34	5.00	34	-	-
-	-	-	-	5.00	34	5.00	34	-	-
-	-	-	-	-	-	-	-	-	-
-	-	-	-	5.00	31	5.00	31	-	-
-	-	-	-	5.00	31	5.00	31	-	-
-	-	-	-	-	-	-	-	-	-
-	-	-	-	-	-	-	-	-	-
-	-	-	-	-	-	-	-	-	-
-	-	-	-	-	-	-	-	-	-
-	-	-	-	20.00	146	-	-	-	-
-	-	-	-	20.00	146	-	-	-	-
-	-	-	-	-	-	-	-	-	-
-	-	-	-	20.00	85	-	-	-	-
-	-	-	-	20.00	85	-	-	-	-
-	-	-	-	-	-	-	-	-	-
-	-	-	-	20.00	113	-	-	-	-
-	-	-	-	20.00	113	-	-	-	-
-	-	-	-	-	-	-	-	-	-
-	-	-	-	-	-	-	-	-	-
-	-	-	-	-	-	-	-	-	-
-	-	-	-	15.00	88	-	-	-	-
-	-	-	-	15.00	88	-	-	-	-
-	-	-	-	-	-	-	-	-	-
-	-	-	-	10.00	57	-	-	-	-
-	-	-	-	10.00	57	-	-	-	-
-	-	-	-	-	-	-	-	-	-
-	-	-	-	10.00	60	-	-	-	-
-	-	-	-	10.00	60	-	-	-	-
-	-	-	-	-	-	-	-	-	-

Source: Agriculture and Food Agency, Council of Agriculture, Executive Yuan.

表4-3.農產品收穫面積及生產量

		(1)雜糧生產							
		總計 Grand Total		甘藷 Sweet Potatoes		硬質玉米 Hard Corns		食用玉米 Food Corns	
年別 Year		收穫面積 (公頃) Harvested Area (Ha.)	產量 (公噸) Production (M.T.)	收穫面積 (公頃) Harvested Area (Ha.)	產量 (公噸) Production (M.T.)	收穫面積 (公頃) Harvested Area (Ha.)	產量 (公噸) Production (M.T.)	收穫面積 (公頃) Harvested Area (Ha.)	產量 (公噸) Production (M.T.)
民國98年	2009	56.93	519	3.44	109	10.44	54	40.99	351
民國99年	2010	65.01	514	3.09	93	25.71	134	33.26	282
民國100年	2011	62.07	590	7.75	233	28.36	156	23.26	195
民國101年	2012	100.94	680	10.76	303	63.04	252	13.45	99
民國102年	2013	206.64	1,299	9.64	266	162.53	800	29.40	223
民國103年	2014	684.55	3,234	8.57	235	626.05	2,630	48.73	366
民國104年	2015	731.17	3,506	15.00	408	648.03	2,726	45.50	327
民國105年	2016	747.08	2,576	9.80	205	595.81	1,852	59.92	426
民國106年	2017	836.75	3,961	12.00	325	732.96	3,079	69.90	512
民國107年	2018	815.60	4,162	19.95	568	702.17	2,952	83.35	620

資料來源：行政院農業委員會農糧署。

說 明：配合農委會102年「調整耕作制度活化農地計畫」實施，將「飼料玉米」調整為「硬質玉米」。

Table 4-3. Harvested Area and Production of Farm Products

(1) Coarse Grain									
蜀黍(高粱) Sorghum		大豆 Soybeans		紅豆 Adzuki Beans		落花生 Peanuts		其他雜糧 Others	
收穫面積 (公頃) Harvested Area (Ha.)	產量 (公噸) Production (M.T.)	收穫面積 (公頃) Harvested Area (Ha.)	產量 (公噸) Production (M.T.)	收穫面積 (公頃) Harvested Area (Ha.)	產量 (公噸) Production (M.T.)	收穫面積 (公頃) Harvested Area (Ha.)	產量 (公噸) Production (M.T.)	收穫面積 (公頃) Harvested Area (Ha.)	產量 (公噸) Production (M.T.)
-	-	1.10	2	0.26	1	0.50	1	0.20	0
-	-	-	-	-	-	2.85	6	0.10	0
-	-	-	-	-	-	1.90	5	0.80	1
-	-	4.30	9	-	-	0.50	1	8.89	16
-	-	3.05	6	-	-	1.00	3	1.02	2
-	-	0.30	1	-	-	0.50	1	0.40	1
-	-	20.35	41	0.23	-	0.65	2	1.41	2
-	-	25.95	52	-	-	2.60	7	53.00	34
-	-	20.25	41	-	-	1.64	4	-	-
-	-	6.38	13	0.55	1	3.20	8	-	-

Source: Agriculture and Food Agency, Council of Agriculture, Executive Yuan.

表4-3.農產品收穫面積及生產量(續 1)

(2)特用作物生產

年別 Year	總計 Grand Total		茶葉 Tea		菸草
	收穫面積 (公頃) Harvested Area (Ha.)	產量 (公噸) Production (M.T.)	收穫面積 (公頃) Harvested Area (Ha.)	產量 (公噸) Production (M.T.)	收穫面積 (公頃) Harvested Area (Ha.)
民國98年 2009	37.72	2,330	-	-	-
民國99年 2010	42.57	2,136	-	-	-
民國100年 2011	51.22	2,686	-	-	-
民國101年 2012	42.33	2,675	-	-	-
民國102年 2013	69.40	1,774	-	-	-
民國103年 2014	58.75	4,522	-	-	-
民國104年 2015	79.26	3,582	-	-	-
民國105年 2016	...	...	-	-	-
民國106年 2017	69.72	3,109	-	-	-
民國107年 2018	55.63	1,092	-	-	-

資料來源：行政院農業委員會農糧署。

Table 4-3. Harvested Area and Production of Farm Products(Cont. 1)

(2)Special Crops						
Tobacco	製糖甘蔗 Sugar-cane ( Refined )		生食甘蔗 Sugar-cane ( Fresh )		其他特用作物 Others	
產量 (公噸) Production (M.T.)	收穫面積 (公頃) Harvested Area (Ha.)	產量 (公噸) Production (M.T.)	收穫面積 (公頃) Harvested Area (Ha.)	產量 (公噸) Production (M.T.)	收穫面積 (公頃) Harvested Area (Ha.)	產量 (公噸) Production (M.T.)
-	32.05	2,324	-	-	5.67	6
-	28.68	2,126	-	-	13.89	9
-	26.39	2,658	0.15	11	24.68	18
-	38.24	2,672	-	-	4.09	3
-	27.23	1,713	-	-	42.17	61
-	37.97	4,487	-	-	20.78	35
-	36.96	3,546	-	-	42.30	36
-	...	...	-	-	56.75	44
-	31.22	3,063	-	-	38.50	46
-	15.87	1,038	-	-	39.76	54

Source: Agriculture and Food Agency, Council of Agriculture, Executive Yuan.

表4-3.農產品收穫面積及生產量(續 2)

## 〔3〕蔬菜生產

年別 Year	總計 Grand Total		竹筍 Bamboo Shoot		蘆筍 Asparagus	
	收穫面積 (公頃) Harvested Area (Ha.)	產量 (公噸) Production (M.T.)	收穫面積 (公頃) Harvested Area (Ha.)	產量 (公噸) Production (M.T.)	收穫面積 (公頃) Harvested Area (Ha.)	產量 (公噸) Production (M.T.)
民國98年 2009	314.47	6,110	1.75	17	1.48	7
民國99年 2010	252.24	5,336	0.30	3	2.80	14
民國100年 2011	381.23	6,795	0.35	3	3.10	19
民國101年 2012	529.83	8,481	0.20	2	4.70	24
民國102年 2013	549.47	10,440	0.20	2	3.40	17
民國103年 2014	455.98	8,664	0.20	2	2.45	13
民國104年 2015	450.70	8,796	0.20	2	4.00	22
民國105年 2016	480.39	7,266	-	-	1.00	5
民國106年 2017	398.65	7,656	-	-	1.60	9
民國107年 2018	433.38	7,707	-	-	2.41	13

資料來源：行政院農業委員會農糧署。



Table 4-3. Harvested Area and Production of Farm Products(Cont. 2)

(3)Vegetables							
甘藍 Cabbage		花椰菜 Cauliflower		西瓜 Watermelons		其他 Others	
收穫面積 (公頃) Harvested Area (Ha.)	產量 (公噸) Production (M.T.)	收穫面積 (公頃) Harvested Area (Ha.)	產量 (公噸) Production (M.T.)	收穫面積 (公頃) Harvested Area (Ha.)	產量 (公噸) Production (M.T.)	收穫面積 (公頃) Harvested Area (Ha.)	產量 (公噸) Production (M.T.)
11.67	525	1.20	26	182.80	2,284	115.57	3,251
6.55	295	0.55	12	109.58	1,414	132.46	3,598
4.72	218	1.75	38	255.80	3,506	115.51	3,012
8.51	341	2.30	46	354.60	4,255	159.52	3,814
10.86	481	1.95	42	372.51	4,832	160.55	5,067
8.99	378	1.35	29	295.27	3,838	147.72	4,404
5.11	215	1.48	31	276.16	3,589	163.75	4,938
7.80	328	1.61	34	308.47	3,435	161.51	3,464
6.45	271	0.70	15	277.64	3,606	112.26	3,755
5.32	223	0.75	16	268.71	3,490	156.19	3,965

Source: Bureau of Agriculture, Tainan City Government.

表4-3.農產品收穫面積及生產量(續完)

## (4) 果品生產

年別 Year	總計 Grand Total		香蕉 Bananas		鳳梨 Pineapples	
	收穫面積 (公頃) Harvested Area (Ha.)	產量 (公噸) Production (M.T.)	收穫面積 (公頃) Harvested Area (Ha.)	產量 (公噸) Production (M.T.)	收穫面積 (公頃) Harvested Area (Ha.)	產量 (公噸) Production (M.T.)
民國98年 2009	888.59	9,955	0.68	15	-	-
民國99年 2010	876.00	22,610	0.63	13	-	-
民國100年 2011	879.94	25,093	0.84	19	-	-
民國101年 2012	911.75	23,465	0.88	20	-	-
民國102年 2013	943.55	24,256	1.66	37	-	-
民國103年 2014	963.00	24,253	2.44	59	-	-
民國104年 2015	993.17	20,643	3.28	49	-	-
民國105年 2016	1,017.34	23,484	5.00	75	-	-
民國106年 2017	1,023.99	26,902	3.03	73	-	-
民國107年 2018	1,020.31	28,305	3.18	76	-	-

資料來源：行政院農業委員會農糧署。

說明：柑橘類包括椪柑、柳橙、桶柑、溫洲蜜柑、文旦柚、斗柚、白柚、晚崙西亞橙、檸檬、葡萄柚、金柑。

Table 4-3. Harvested Area and Production of Farm Products(Cont. End)

(4)Fruit							
柑橘類 Citruses		芒果 Mangos		荔枝 Lichees		其他果品類 Others	
收穫面積 (公頃) Harvested Area (Ha.)	產量 (公噸) Production (M.T.)	收穫面積 (公頃) Harvested Area (Ha.)	產量 (公噸) Production (M.T.)	收穫面積 (公頃) Harvested Area (Ha.)	產量 (公噸) Production (M.T.)	收穫面積 (公頃) Harvested Area (Ha.)	產量 (公噸) Production (M.T.)
848.57	9,358	6.98	104	-	-	32.36	478
841.58	22,080	6.63	82	-	-	27.16	435
846.73	24,550	7.54	111	-	-	24.83	413
875.13	22,809	7.37	109	-	-	28.37	527
907.32	23,624	8.04	119	-	-	26.53	476
925.06	23,624	8.92	93	-	-	26.58	477
950.97	19,971	8.53	106	-	-	30.39	517
974.61	22,820	7.98	68	-	-	29.75	521
986.00	26,243	8.83	109	-	-	26.13	477
978.45	27,633	8.27	74	-	-	30.41	522

Source: Agriculture and Food Agency, Council of Agriculture, Executive Yuan.

表4-4.水產養殖面積

單位：公頃

年別 Year	總計 Grand Total				海面養殖 Marine Aquaculture				鹹水魚塢 Brackish Water Ponds			
	合計 Total	單養 Mono- Culture	混養 Poly- Culture	休養 Suspend- Culture	合計 Total	單養 Mono- Culture	混養 Poly- Culture	休養 Suspend- Culture	合計 Total	單養 Mono- Culture	混養 Poly- Culture	休養 Suspend- Culture
民國98年 2009	568.00	399.19	168.81	-	-	-	-	-	-	-	-	-
民國99年 2010	620.71	411.44	181.79	27.48	-	-	-	-	-	-	-	-
民國100年 2011	513.06	405.32	107.74	-	-	-	-	-	-	-	-	-
民國101年 2012	520.91	358.65	162.26	-	-	-	-	-	-	-	-	-
民國102年 2013	546.99	331.47	190.12	25.40	-	-	-	-	1.28	1.28	-	-
民國103年 2014	544.62	308.95	208.79	26.88	-	-	-	-	1.28	1.28	-	-
民國104年 2015	535.15	317.34	213.77	4.04	-	-	-	-	3.65	3.65	-	-
民國105年 2016	586.55	13.68	572.87	-	-	-	-	-	2.20	2.20	-	-
民國106年 2017	428.49	199.27	229.22	-	-	-	-	-	0.97	0.97	-	-
民國107年 2018	345.47	90.99	254.48	-	-	-	-	-	11.58	3.28	8.30	-

資料來源：本所農業及建設課。

Table 4-4. Aquacultural Area

Unit : Ha.

內陸養殖Inland Water Aquaculture												箱網養殖 (立方公尺) Cage Culture(M3)	
淡水魚塭 Fresh Water Ponds				觀賞魚養殖 Ornamental Fish Culture				其他內陸養殖 Others				海面養殖 Marine Aquaculture	內陸養殖 Inland Water Aquaculture
合計 Total	單養 Mono- Culture	混養 Poly- Culture	休養 Suspend- Culture	合計 Total	單養 Mono- Culture	混養 Poly- Culture	休養 Suspend- Culture	合計 Total	單養 Mono- Culture	混養 Poly- Culture	休養 Suspend- Culture		
568.00	399.19	168.81	-	-	-	-	-	-	-	-	-	-	-
620.71	411.44	181.79	27.48	-	-	-	-	-	-	-	-	-	-
513.06	405.32	107.74	-	-	-	-	-	-	-	-	-	-	-
520.91	358.65	162.26	-	-	-	-	-	-	-	-	-	-	-
545.71	330.19	190.12	25.40	-	-	-	-	-	-	-	-	-	-
543.34	307.67	208.79	26.88	-	-	-	-	-	-	-	-	-	-
531.50	313.69	213.77	4.04	-	-	-	-	-	-	-	-	-	-
584.35	11.48	572.87	-	-	-	-	-	-	-	-	-	-	-
427.52	198.30	229.22	-	-	-	-	-	-	-	-	-	-	-
333.89	87.71	246.18	-	-	-	-	-	-	-	-	-	-	-

Source: Agriculture and Construction Section.

表4-5.現有家畜數

單位：頭

年底別 End of Year	總計 Grand Total	乳牛 Holsteins	馬 Horse
民國98年 2009	39,366	-	3
民國99年 2010	41,313	-	3
民國100年 2011	42,193	-	1
民國101年 2012	37,629	-	-
民國102年 2013	25,648	-	-
民國103年 2014	27,652	-	-
民國104年 2015	27,425	-	-
民國105年 2016	27,328	-	-
民國106年 2017	32,865	148	-
民國107年 2018	37,613	148	-

資料來源：行政院農業委員會農糧署。

Table 4-5. Number of Current Livestock

Unit : Heads

豬 Hogs	鹿 Deer	兔 Rabbit	羊 Sheep & Goats
38,368	119	58	818
40,280	111	116	803
41,262		113	715
36,617	115	108	789
24,958	112	35	543
26,959	106	15	572
26,769	94	2	560
26,760	102	3	463
31,137	100	72	1,408
36,025	111	10	1,319

表4-6.家畜屠宰頭數

單位：頭

年別 Year	屠宰場所(年底)(所) Slaughterhouses(End of Year)(Places)		總計 Grand Total	牛	
	電動 Electric	人工 Manual		合計 Total	水牛 Buffaloes
民國98年 2009	-	-	45,656	33	-
民國99年 2010	-	-	53,666	37	-
民國100年 2011	-	-	55,007	94	-
民國101年 2012	-	-	58,687	211	-
民國102年 2013	-	-	49,448	195	-
民國103年 2014	-	-	35,854	148	-
民國104年 2015	-	-	39,899	426	-
民國105年 2016	-	-	40,245	340	-
民國106年 2017	-	-	42,769	230	-
民國107年 2018	-	-	48,807	52	-

資料來源：行政院農業委員會農糧署。



Table 4-6. Number of Livestock Slaughtered

Unit : Heads

Cattle		豬 Hogs	羊 Sheep & Goats
黃牛及雜種牛 Yellow and Hybrid Cattle	乳牛 Holsteins		
8	25	44,797	826
9	28	52,758	871
-	94	54,464	449
-	211	58,044	432
7	188	48,828	425
12	136	35,489	217
14	412	39,297	176
15	325	39,695	210
6	224	42,277	262
4	48	48,128	627

Source: Agriculture and Food Agency, Council of Agriculture, Executive Yuan.

表4-7.產乳牛頭數及產乳量

年別 Year	年底飼養場數(處) No. of Dairy Farms, End of Year ( Farms )	年底經產牛頭數(頭) No. of Milking Cows, End of Year(Heads)
民國98年 2009	-	-
民國99年 2010	-	-
民國100年 2011	-	-
民國101年 2012	-	-
民國102年 2013	-	-
民國103年 2014	-	-
民國104年 2015	-	-
民國105年 2016	-	-
民國106年 2017	1	71
民國107年 2018	1	77

資料來源：行政院農業委員會農糧署。

## 4-7. Number of Milking Cows and Milk Quantity

全年產乳量及價值 Annual Quantity and Value of Milk	
產乳量(公斤) Quantity of Milk (kg)	總值(新臺幣元) Value (NT\$)
-	-
-	-
-	-
-	-
-	-
-	-
-	-
-	-
301,558	7,891,773
447,200	11,703,224

Source: Agriculture and Food Agency, Council of Agriculture,

表4-8.現有家禽數量

單位：千隻

年底別 End of Year	雞 Chickens		
	合計 Total	蛋雞 Layer	肉雞 Broiler
民國98年 2009	471	124	347
民國99年 2010	454	153	301
民國100年 2011	495	124	371
民國101年 2012	418	127	290
民國102年 2013	440	115	325
民國103年 2014	379	151	229
民國104年 2015	465	100	365
民國105年 2016	387	119	268
民國106年 2017	418	114	304
民國107年 2018	345	112	233

資料來源：行政院農業委員會農糧署。

備註：因四捨五入的關係，各細項加總不一定等於總數。

Table 4-8. Number of Current Poultry

Unit : 1,000 Heads

鴨 Ducks			鵝 Geese	火雞 Turkeys
合計 Total	蛋鴨 Tsaiya	肉鴨 Mule & Muscovy Duck		
192	26	166	28	1
244	25	219	33	2
277	19	259	36	4
201	14	187	34	3
227	24	203	27	2
230	20	210	30	2
208	16	192	1	2
146	18	128	2	1
107	7	100	2	5
86	9	77	2	2

Source: Agriculture and Food Agency, Council of Agriculture, Executive Yuan.



伍、工商業及區建設

V.INDUSTRY,BUSINESS AND  
DISTRICT CONSTRUCTION





## 伍、工商業及區建設

### 一、工廠登記

本區 106 年底營運中工廠共 144 家，較 104 年底 147 家，計減少 3 家，其中食品及飼品製造業 28 家佔 19.44%最多，塑膠製品製造業 19 家佔 13.19%次之。

### 二、都市計畫

本區 107 年底都市計畫區內面積 17.48 平方公里，佔全區面積 53.9744 平方公里的 32.39%。都市計畫公共設施用地已闢建面積 116.28 公頃，其中以道路、人行步道 67.35 公頃佔 57.92%最多，其次為學校34.45公頃佔 29.63%，再次為機關用地 6.10公頃佔 5.25%。

### 三、自來水供應情形

臺灣省政府於民國 63 年 1 月起成立臺灣省自來水公司，本區內有麻豆服務所，107 年底本區行政區域人口數為 44,260人，供水區域人口數為 44,260 人，實際供水人口數為 43,874人，普及率為 99.13%

表5-1.營運中工廠家數

單位：家

年底別 End of Year	總計 Grand Total	食品及飼品 製造業 Manufacture of Food Products and Prepared Animal Feeds	飲料及菸草 製造業 Manufacture of Beverages and Tobacco Products	紡織業 Manufacture of Textiles	成衣及服 飾品製造業 Manufacture of Wearing Apparel and Clothing Accessories	皮革、毛皮及其製 品製造業 Manufacture of Leather, Fur and Related Products
民國 98年 2009	134	24	2	9	7	4
民國 99年 2010	142	21	2	9	8	4
民國101年 2012	141	26	2	10	6	4
民國102年 2013	138	25	2	8	5	4
民國103年 2014	145	29	-	9	6	4
民國104年 2015	147	27	2	9	6	3
民國106年 2017	144	28	3	7	4	3
民國107年 2018	...	...	...	...	...	...

年底及區別 End of Year & District	塑膠製品 製造業 Manufacture of Plastics Products	非金屬礦物 製品製造業 Manufacture of Other Non- metallic Mineral Products	基本金屬 製造業 Manufacture of Basic Metals	金屬製品 製造業 Manufacture of Fabricated Metal Products	電子零 組件製造業 Manufacture of Electronic Parts and Components	電腦、電子產品及 光學製品製造業 Manufacture of Computers, Electronic and Optical Products
民國98年 2009	11	5	4	13	1	7
民國99年 2010	14	5	4	14	1	8
民國101年 2012	12	5	5	14	2	7
民國102年 2013	15	7	5	14	2	8
民國103年 2014	18	7	4	15	1	8
民國104年 2015	17	7	4	15	1	9
民國106年 2017	19	7	5	13	2	9
民國107年 2018	...	...	...	...	...	...

資料來源：經濟部統計處。

說明：1.100年及105年因工商及服務業普查故無資料。2.107年資料尚未公佈。

Table 5-1. Number of Factories in Operating

Unit: Establishments

木竹製品 製造業 Manufacture of Wood and of Products of Wood and Bamboo	紙漿、紙及 紙製品製造 業 Manufacture of Paper and Paper Products	印刷及資料 儲存媒體複 製業 Printing and Reproduction of Recorded Media	石油及煤製 品製造業 Manufacture of Petroleum and Coal Products	化學原材料、肥料、 氮化合物、塑橡膠原 料及人造纖維製造業 Manufacture of Chemical Material, Fertilizers and Nitrogen Compounds, Plastic and Rubber Materials, Man-made Fibres	其他化學製 品製造業 Manufacture of Other Chemical Products	藥品及醫用化 學製品製造業 Manufacture of Pharmaceuticals and Medicinal Chemical Products	橡膠製品 製造業 Manufacture of Rubber Products
3	3	4	-	4	5	1	1
6	3	4	-	4	6	1	1
5	3	4	-	2	6	1	1
5	3	1	-	2	3	1	1
4	5	1	-	3	3	1	1
5	5	1	-	3	3	1	1
3	5	1	...	3	4	1	1
...	...	...	...	...	...	...	...
電力設備及 配備 製造業 Manufacture of Electrical Equipment	機械設備 製造業 Manufacture of Machinery and Equipment	汽車及其零 件製造業 Manufacture of Motor Vehicles and Parts	其他運輸工 具及其零件 製造費 Manufacture of Other Transport Equipment and Parts	家具製造業 Manufacture of Furniture	其他 製造業 Other Manufa- cturing	產業用機械設 備維修及安裝 業 Repair and Installation of Industrial Machinery and Equipment	非製造業 Non-manufacturin g
7	8	6	-	-	5	-	-
7	8	6	-	-	6	-	-
7	7	6	-	-	6	-	-
6	7	7	-	-	7	-	-
5	7	7	-	-	7	-	-
6	9	7	1	-	5	-	-
9	8	4	1	...	4	...	...
...	...	...	...	...	...	...	...

Source: Department of Statistics, Ministry of Economic Affairs.

表5-2.都市計畫區面積及人口

年底及 都市計畫區別 End of Year & Urban Planning District	都市計畫區面積 (平方公里) (1) Area of Urban Planning Districts (km <sup>2</sup> )	都市計 Population of
		計畫人口數 (2) Anticipated Population
民國98年 2009	17.48	44,000
民國99年 2010	17.48	44,000
民國100年 2011	17.48	44,000
民國101年 2012	17.48	44,000
民國102年 2013	17.48	44,000
民國103年 2014	17.48	44,000
民國104年 2015	17.48	44,000
民國105年 2016	17.48	44,000
民國106年 2017	17.48	44,000
民國107年 2018	17.48	44,000
高速公路麻豆交流道附近特定區(含麻豆區)	17.48	44,000

資料來源：臺南市都市發展局。

Table 5-2. Area and Population of Building Volume of Urban Planning Districts

畫區人口數(人) Urban Planning Districts( Persons )	都市計畫區人口密度 (人/平方公里) Population Density of Urban Planning Districts ( Persons per km <sup>2</sup> )	
現況人口數 (3) Present Population	計畫人口密度 (2) / (1) Anticipated Population Density	現況人口密度 (3) / (1) Present Population Density
34,960	2,517.16	2,000.00
34,666	2,517.16	1,983.18
34,634	2,517.16	1,981.35
...	2,517.16	...
...	2,517.16	...
...	2,517.16	...
32,214	2,517.16	1,842.52
32,089	2,517.16	1,835.76
32,056	2,517.16	1,833.87
31,713	2,517.16	1,814.24
31,713	2,517.16	1,814.24

表5-3.都市計畫公共設施用地已闢建面積

單位：公頃

年底及 都市計畫 區別 End of Year & Urban Planning District	總計 Grand Total	公園 Park	綠地 Green Area	廣場 Square	兒童 遊樂園 Play Ground	體育場 Athletic Complex	道路、 人行步道 Road and Walkways	停車場 Car Park	加油 站 Gas Station	市場 Market	學校 School
民國98年 2009	114.19	0.43	-	0.04	-	2.14	66.67	-	-	1.82	36.99
民國99年 2010	116.01	1.36	0.07	0.04	-	2.14	67.30	-	-	2.00	37.00
民國100年 2011	116.34	3.49	0.07	0.24	0.44	2.15	67.35	-	0.17	1.82	34.45
民國101年 2012	116.34	3.49	0.07	0.24	0.44	2.15	67.35	-	0.17	1.82	34.45
民國102年 2013	116.34	3.49	0.07	0.24	0.44	2.15	67.35	-	0.17	1.82	34.45
民國103年 2014	116.34	3.49	0.07	0.24	0.44	2.15	67.35	-	0.17	1.82	34.45
民國104年 2015	116.34	3.49	0.07	0.24	0.44	2.15	67.35	-	0.17	1.82	34.45
民國105年 2016	222.35	8.60	1.08	0.49	0.65	2.15	108.02	-	0.17	2.33	37.51
民國106年 2017	116.34	3.49	0.07	0.24	0.44	2.15	67.35	-	0.17	1.82	34.45
民國107年 2018	116.28	3.49	0.07	0.24	0.44	2.15	67.35	-	0.17	1.82	34.45
高速公路麻豆交流道 附近特定區(含麻豆區)	116.28	3.49	0.07	0.24	0.44	2.15	67.35	-	0.17	1.82	34.45

資料來源：本所農業及建設課。

Table 5-3. Area Constructed of Public Facility Land of Urban Planning

Units:Hectare

社教機構	醫療衛生機構	機關用地	墓地	變電所、電力、專業用地	郵政、電信用地	民用航空站、機場	溝渠河道用地	港埠用地	捷運系統、交通、車站、鐵路	環保設施用地	其他用地
Social Educational Organization	Health Services	Administrative Authorities	Cemetery	Telecommunication office	Post Office	Civil Air Terminal	Waterway	Harbor	Terminal Station	Environment Protection Facility	Others
-	-	6.10	-	-	-	-	-	-	-	-	-
-	-	6.10	-	-	-	-	-	-	-	-	-
-	-	6.10	-	-	0.06	-	-	-	-	-	-
-	-	6.10	-	-	0.06	-	-	-	-	-	-
-	-	6.10	-	-	0.06	-	-	-	-	-	-
-	-	6.10	-	-	0.06	-	-	-	-	-	-
-	-	6.10	-	-	0.06	-	-	-	-	-	-
-	-	6.69	-	-	-	-	14.50	-	-	-	40.16
-	-	6.10	-	-	0.06	-	-	-	-	-	-
-	-	6.10	-	-	-	-	-	-	-	-	-
-	-	6.10	-	-	-	-	-	-	-	-	-

表5-4.自來水供水普及率

年底別 End of Year	人數(人)	
	行政區域人數 (A) Population in District	供水區域人數 Population in Served Area
民國98年 2009	46,089	46,089
民國99年 2010	45,795	45,795
民國100年 2011	45,609	45,609
民國101年 2012	45,377	45,377
民國102年 2013	45,230	45,230
民國103年 2014	45,067	45,067
民國104年 2015	44,987	44,987
民國105年 2016	44,812	44,812
民國106年 2017	44,603	44,603
民國107年 2018	44,260	44,260

資料來源：臺灣自來水公司。

備註：98年本市自來水管線已涵蓋所有行政區域，故行政區域人數=供水區域人數。



Table 5-4. Saturation of Water Supply

No. of Population (Persons)	供水普及率
實際供水人數 (B)	B/A×100 (%)
Actual Population Served	Percentage of Population Served
45,810	99.39
45,534	99.43
45,374	99.48
45,155	99.51
45,051	99.60
44,988	99.82
44,949	99.92
44,444	99.18
44,214	99.13
43,874	99.13

Source: Taiwan Water Corporation.



陸、金融財稅

VI.FINANCE AND TAXATION



## 陸、金融財稅

### 一、單位預算

本區民國 107 年度單位預算歲入為 1,088千元，與 106 年度 1,088千元相同；單位預算歲出為 142,760 千元，較 106 年度 136,435千元，計增加 6,325千元。

#### (一) 歲入預算部份

- 罰款及賠償收入 28 千元占 2.57%。
- 規費收入 562 千元占 51.66%。
- 財產收入 174 千元占 15.99%。
- 補助及協助收入 299 千元占 27.48%。
- 其他收入 25 千元占 2.30%。

#### (二) 歲出預算部份

- 一般政務支出 93,356 千元占 65.39%。
- 教育科學文化支出 5,110 千元占 3.58%。
- 經濟發展支出 23,168 千元占 16.23%。
- 社會福利支出 1,179 千元占 0.83%。
- 退休撫卹支出 16,570 千元占 11.61%。
- 其他支出 3,377 千元占 2.36%。

### 二、單位決算

本區民國 107 年度單位決算歲入為 1,599 千元，較 106 年度 1,277 千元，計增加 322 千元；單位決算歲出為 137,983 千元，較 106 年度 132,108 千元，計增加 5,875 千元。

#### (一) 歲入決算部份

- 罰款及賠償收入 80 千元占 5.00%。
- 規費收入 641 千元占 40.09%。
- 財產收入 493 千元占 30.83%。
- 補助及協助收入 299 千元占 18.70%。
- 其他收入 86 千元占 5.38%。

#### (二) 歲出決算部份

- 一般政務支出 90,606 千元占 65.66%。
- 教育科學文化支出 4,119 千元占 2.99%。
- 經濟發展支出 22,226 千元占 16.11%。
- 社會福利支出 1,090 千元占 0.79%。
- 退休撫卹支出 16,570 千元占 12.01%。
- 其他支出 3,372 千元占 2.44%。

表6-1 歲入預決算—按來源別分

單位:新台幣千元

(1) 預算

年度別 Fiscal Year	總計 Total	稅課收入 Receipts from Taxes	罰款及賠償收入 Receipts from Fines and Indemnity	規費收入 Receipts from Fees
民國 98 年 2009	301,372	163,952	180	24,608
民國 99 年 2010	413,584	202,535	200	23,185
民國 100 年 2011	30,675	-	300	25,194
民國 101 年 2012	446	-	-	216
民國 102 年 2013	629	-	-	279
民國 103 年 2014	774	-	-	427
民國 104 年 2015	887	-	-	495
民國 105 年 2016	973	-	35	572
民國 106 年 2017	1,088	-	28	562
民國 107 年 2018	1,088	-	28	562

(2) 決算

年度別 Fiscal Year	總計 Total	稅課收入 Receipts from Taxes	罰款及賠償收入 Receipts from Fines and Indemnity	規費收入 Receipts from Fees
民國 98 年 2009	219,265	141,835	105	25,660
民國 99 年 2010	270,597	163,310	187	25,201
民國 100 年 2011	29,611	-	793	23,276
民國 101 年 2012	2,079	-	240	360
民國 102 年 2013	1,497	-	82	505
民國 103 年 2014	1,288	-	29	727
民國 104 年 2015	1,291	-	64	606
民國 105 年 2016	1,195	-	29	537
民國 106 年 2017	1,277	-	12	660
民國 107 年 2018	1,599	-	80	641

資料來源：本所會計室。

說明：1.自民國88年下半年及89年度起，歲入預決算不包括融資性收入(賒借收入及移用以前年度歲計賸餘)。

2.自101年度起，規費收入不包含生命紀念館納骨塔塔位及神主牌位使用費收入。

Table 6-1. The Budget and Final Accounts of Annual Revenues by Source

(1) Budget

Unit : N.T. \$ 1,000

財產收入 Receipts from Property	營業盈餘及事業收入 Profits of Public Business & Enterprises	補助及協助收入 Subsidies	捐贈及贈與收入 Receipts from Donations and Gifts	其他收入 Other Receipts
1,650	180	103,703	30	7,069
1,500	180	184,431	30	1,523
80	-	5,034	7	60
10	-	150	50	20
16	-	314	-	20
18	-	299	-	30
56	-	299	-	37
39	-	299	-	28
174	-	299	-	25
174	-	299	-	25

(2) Final Accounts

財產收入 Receipts from Property	營業盈餘及事業收入 Profits of Public Business & Enterprises	補助及協助收入 Subsidies	捐贈及贈與收入 Receipts from Donations and Gifts	其他收入 Other Receipts
1,969	17,000	30,793	17	1,886
5,046	1,303	69,567	10	5,973
59	-	4,576	7	900
27	-	138	50	1,264
204	-	314	-	392
146	-	299	-	87
291	-	299	-	31
298	-	299	-	32
171	-	299	-	135
493	-	299	-	86

Source: Accounting and Statistics Office

表6-2 歲出預算—按政事別分

單位：新臺幣千元

(1) 預算

年度別 Fiscal Year	總計 Grand Total	政權行使支出 Expenditure for the Exercise of Political Power	行政支出 Administrative Expenditure	民政支出 Expenditures for Civil Affairs	財務支出 Financial Expenditure	教育支出 Expenditure for Education	文化支出 Expenditure for Culture
民國 98 年 2009	322,172	19,385	27,491	57,987	5,253	500	2,448
民國 99 年 2010	413,584	19,597	28,557	94,733	5,211	900	3,728
民國 100 年 2011	186,557	-	-	128,836	-	-	3,309
民國 101 年 2012	159,911	-	-	101,912	-	-	3,532
民國 102 年 2013	156,251	-	-	100,116	-	-	2,201
民國 103 年 2014	148,894	-	-	96,013	-	-	2,201
民國 104 年 2015	149,307	-	-	94,616	-	-	2,201
民國 105 年 2016	134,275	-	-	92,924	-	-	1,937
民國 106 年 2017	136,435	-	-	93,391	-	-	1,935
民國 107 年 2018	142,760	-	-	93,356	-	-	2,010

(2) 決算

年度別 Fiscal Year	總計 Total	政權行使支出 Expenditure for the Exercise of Political Power	行政支出 Administrative Expenditure	民政支出 Expenditures for Civil Affairs	財務支出 Financial Expenditure	教育支出 Expenditure for Education	文化支出 Expenditure for Culture
民國 98 年 2009	263,888	18,487	23,354	51,713	3,908	304	2,104
民國 99 年 2010	340,606	18,252	23,472	86,912	3,987	333	3,266
民國 100 年 2011	166,454	-	-	111,420	-	-	2,540
民國 101 年 2012	143,824	-	-	88,766	-	-	2,689
民國 102 年 2013	142,386	-	-	89,762	-	-	1,968
民國 103 年 2014	139,186	-	-	88,191	-	-	2,195
民國 104 年 2015	140,525	-	-	89,159	-	-	1,878
民國 105 年 2016	129,104	-	-	89,199	-	-	1,573
民國 106 年 2017	132,108	-	-	91,081	-	-	1,451
民國 107 年 2018	137,983	-	-	90,606	-	-	1,221

資料來源：本所會計室。

說明：自民國88年下半年及89年度起，歲出不包括融資性支出(債務還本)。



Table 6-2. The Budget and Final Accounts of Annual Expenditures by Functions

(1) Budget							Unit : N.T. \$ 1,000
農業支出 Expenditure for Agriculture	工業支出 Expenditure for Industry	交通支出 Expenditure for Transportation and Communication	其他經濟服務支出 Expenditures for Other Economic Service	社會保險支出 Expenditure for Social Insurance	社會救助支出 Expenditure for Social Assistance	福利服務支出 Expenditure for Welfare Service	
6,443	13,464	36,702	6,744	-	689	24,940	
5,648	12,293	35,774	5,603	-	689	61,269	
454	-	28,782	-	-	-	1,140	
454	-	29,725	-	-	-	1,240	
114	-	30,955	-	-	-	1,049	
114	-	29,354	-	-	-	1,138	
114	-	31,054	-	-	-	1,127	
114	-	18,202	-	-	-	1,138	
113	-	20,695	-	-	-	1,122	
113	-	23,055	-	-	-	1,179	
(2) Final Accounts							
農業支出 Expenditure for Agriculture	工業支出 Expenditure for Industry	交通支出 Expenditure for Transportation and Communication	其他經濟服務支出 Expenditures for Other Economic Service	社會保險支出 Expenditure for Social Insurance	社會救助支出 Expenditure for Social Assistance	福利服務支出 Expenditure for Welfare Service	
4,653	10,182	31,025	5,914	-	505	20,022	
4,285	7,914	31,830	5,328	-	516	56,299	
418	-	27,352	-	-	-	704	
406	-	27,903	-	-	-	1,013	
105	-	27,925	-	-	-	835	
96	-	27,630	-	-	-	1,001	
107	-	28,259	-	-	-	928	
95	-	17,398	-	-	-	887	
56	-	19,307	-	-	-	1,034	
100	-	22,126	-	-	-	1,090	

Source: Accounting and Statistics Office

表6-2 歲出預決算—按政事別分(續完)

單位：新臺幣千元

(1) 預算

國民就業支出 Expenditures for Employment Service	醫療保健支出 Expenditures for Medical and Health Matters	社區發展支出 Expenditures for Community Development	環境保護支出 Expenditure for Environmental Protection	退休撫卹給付支出 Retirement and Compassionate Aid Payment	警政支出 Expenditures for Police Affairs
-	-	4,025	75,389	32,752	-
-	-	5,929	83,880	32,428	-
-	-	-	-	19,897	-
-	-	-	-	17,938	-
-	-	-	-	17,782	-
-	-	-	-	18,510	-
-	-	-	-	18,175	-
-	-	-	-	17,795	-
-	-	-	-	17,189	-
-	-	-	-	16,570	-

(2) 決算

國民就業支出 Expenditures for Employment Service	醫療保健支出 Expenditures for Medical and Health Matters	社區發展支出 Expenditures for Community Development	環境保護支出 Expenditure for Environmental Protection	退休撫卹給付支出 Retirement and Compassionate Aid Payment	警政支出 Expenditures for Police Affairs
-	-	3,806	52,615	30,379	-
-	-	5,067	60,338	28,205	-
-	-	-	-	19,897	-
-	-	-	-	17,938	-
-	-	-	-	17,782	-
-	-	-	-	18,510	-
-	-	-	-	18,175	-
-	-	-	-	17,795	-
-	-	-	-	17,189	-
-	-	-	-	16,570	-

資料來源：本所會計室。

說明：自民國88年下半年及89年度起，歲出不包括融資性支出(債務還本)。

Table 6-2. The Budget and Final Accounts of Annual Expenditures by Functions(Ccont.End)

(1) Budget					Unit : N.T. \$ 1,000
債務付息支出 Expenditure for Interest Payment	還本付息事務支出 Debt Servicing Management Fees	專案補助支出 Subsidies for Special Projects	第二預備金 Secondary Reserve Fund	其他支出 Other Expenditure	
-	-	-	-	-	7,960
-	-	-	-	10,515	6,830
-	-	-	-	-	4,139
-	-	-	-	-	5,110
-	-	-	-	-	4,034
-	-	-	-	-	1,564
-	-	-	-	-	2,020
-	-	-	-	-	2,165
-	-	-	-	-	1,990
-	-	-	-	3,100	3,377
(2) Final Accounts					
債務付息支出 Expenditure for Interest Payment	還本付息事務支出 Debt Servicing Management Fees	專案補助支出 Subsidies for Special Projects	第二預備金 Secondary Reserve Fund	其他支出 Other Expenditure	
-	-	-	-	-	4,917
-	-	-	-	-	4,602
-	-	-	-	-	4,123
-	-	-	-	-	5,109
-	-	-	-	-	4,009
-	-	-	-	-	1,563
-	-	-	-	-	2,019
-	-	-	-	-	2,157
-	-	-	-	-	1,990
-	-	-	-	2,898	3,372

Source: Accounting and Statistics Office



柒、教育文化

VII. EDUCATION AND CULTURE



## 柒、教育文化

教育乃國家百年樹人大計，屬於長期性的投資，諸凡國家經濟、社會、文化及國防均有深遠之影響，基於教育之良窳關係著國家盛衰，有關教育部門無不致力於針對教育措施日益改進，提高教育水準並注重質與量的均衡發展，以配合國家經濟建設發展之需要。

### 一、國民教育

本區 107 學年度國民中學有 1 所，班級數 58 班，較 106 學年度 60 班減少 3.33%；學生數 1,948 人，較 106 學年度 2,034 人減少 4.23%；其中男生 1,021 人占 52.41%，女生 927 人占 47.59%。

本區 107 學年度國民小學 8 所，班級數 99 班較 106 學年度 97 班增加 2 班；學生數 1,970 人較 106 學年度 1,942 人增加 1.44%，其中男生 1,044 人占 52.99%，女生 926 人占 47.01%。

表7-1.境內國民中學概況

學年度、學校及設立別 SY, School & Founder	校數 (所) No. of Schools (Schools )	教師數(人) No. of Teachers(Persons)			職員數(人) No. of Staffs(Persons)			班級數(班) No. of Classes(Classes)				
		合計 Total	男 Male	女 Female	合計 Total	男 Male	女 Female	合計 Total	七年 級	八年 級	九年 級	
									7th Year	8th Year	9th Year	
民國98年 2009	國立	-	-	-	-	-	-	-	-	-	-	-
	市立	1	99	41	58	13	2	11	51	19	16	16
	私立	-	-	-	-	-	-	-	24	8	8	8
民國99年 2010	國立	-	-	-	-	-	-	-	-	-	-	-
	市立	1	118	44	74	13	2	11	52	17	19	16
	私立	-	-	-	-	-	-	-	24	8	8	8
民國100年 2011	國立	-	-	-	-	-	-	-	-	-	-	-
	市立	1	112	41	71	13	2	11	51	15	17	19
	私立	-	-	-	-	-	-	-	24	8	8	8
民國101年 2012	國立	-	-	-	-	-	-	-	-	-	-	-
	市立	1	116	39	77	12	2	10	50	17	15	18
	私立	-	-	-	-	-	-	-	24	8	8	8
民國102年 2013	國立	-	-	-	-	-	-	-	-	-	-	-
	市立	1	111	36	75	13	2	11	49	16	18	15
	私立	-	-	-	-	-	-	-	25	9	8	8
民國103年 2014	國立	-	-	-	-	-	-	-	-	-	-	-
	市立	1	109	39	70	12	2	10	47	13	17	17
	私立	-	-	-	-	-	-	-	26	9	9	8
民國104年 2015	國立	-	-	-	-	-	-	-	-	-	-	-
	市立	1	101	32	69	12	2	10	42	12	13	17
	私立	-	-	-	-	-	-	-	26	8	9	9
民國105年 2016	國立	-	-	-	-	-	-	-	-	-	-	-
	市立	1	92	29	63	9	1	8	38	11	12	15
	私立	-	-	-	-	-	-	-	26	9	8	9
民國106年 2017	國立	-	-	-	-	-	-	-	-	-	-	-
	市立	1	88	25	63	8	2	6	34	10	12	12
	私立	-	-	-	-	-	-	-	26	9	9	8
民國107年 2018	國立	-	-	-	-	-	-	-	-	-	-	-
	市立	1	82	26	56	8	2	6	32	10	10	12
	私立	-	-	-	-	-	-	-	26	8	9	9
私立黎明高中附設國中 Li-Ming J.H.S.	私立	-	-	-	-	-	-	-	26	8	9	9
市立麻豆國中 Madou J.H.S.	市立	1	82	26	56	8	2	6	32	10	10	12

資料來源：教育部統計處。

說明：1.班級數、學生數及上學年畢業生數含高中附設國中部之資料。

2.學生數為0者及高級中學附設國中部不列入本表校數統計。

3.高級中學附設國中部之教職員人數均歸列於各該高級中學內。



Table7-1. Summary of Junior High Schools in the District

學生數(人) No. of Students (Persons)									上學年度畢業生數(人) No. of Graduates, Last SY(Persons)		
合計 Total			七年級 7th Year		八年級 8th Year		九年級 9th Year		合計 Total	男 Male	女 Female
計 Sub-total	男 Male	女 Female	男 Male	女 Female	男 Male	女 Female	男 Male	女 Female			
-	-	-	-	-	-	-	-	-	-	-	-
1,719	871	848	331	276	265	282	275	290	495	265	230
1,176	735	441	234	153	247	166	254	122	343	224	119
-	-	-	-	-	-	-	-	-	-	-	-
1,705	885	820	287	264	331	276	267	280	563	274	289
1,147	692	455	224	139	229	151	239	165	374	252	122
-	-	-	-	-	-	-	-	-	-	-	-
1,622	834	788	220	248	287	263	327	277	545	266	279
1,096	663	433	225	154	214	131	224	148	403	238	165
-	-	-	-	-	-	-	-	-	-	-	-
1,530	768	762	259	252	222	250	287	260	602	326	276
1,109	651	458	220	172	218	153	213	133	373	225	148
-	-	-	-	-	-	-	-	-	-	-	-
1,398	683	715	206	215	255	250	222	250	537	274	263
1,179	683	496	248	169	218	174	217	153	345	212	133
-	-	-	-	-	-	-	-	-	-	-	-
1,280	632	648	170	181	209	213	253	254	466	215	251
1,228	688	540	228	201	243	168	217	171	369	217	152
-	-	-	-	-	-	-	-	-	-	-	-
1,103	545	558	161	159	174	183	210	216	495	241	254
1,173	658	515	201	152	217	200	240	163	391	218	173
-	-	-	-	-	-	-	-	-	-	-	-
984	479	505	137	160	165	159	177	186	411	197	214
1,156	638	518	231	172	194	149	213	197	402	240	162
-	-	-	-	-	-	-	-	-	-	-	-
864	417	447	117	122	137	165	163	160	355	171	184
1170	662	508	241	193	228	168	193	147	407	210	197
-	-	-	-	-	-	-	-	-	-	-	-
792	382	410	122	122	119	122	141	166	318	160	158
1156	639	517	179	167	233	186	227	164	339	192	147
-	-	-	-	-	-	-	-	-	-	-	-
1156	639	517	179	167	233	186	227	164	339	192	147
-	-	-	-	-	-	-	-	-	-	-	-
792	382	410	122	122	119	122	141	166	318	160	158

Source: Bureau of Statistics M.O.E.

表7-2.境內國民小學概況

學年度、學校及設立別 SY, School & Founder	校數 (所) No. of Schools (Schools)	教師數(人) No. of Teachers(Persons)			職員數(人) No. of Staffs(Persons)			班級數(班) No. of Classes(Classes)						
		合計 Total	男 Male	女 Female	合計 Total	男 Male	女 Female	合計 Total	一年 級	二年 級	三年 級	四年 級	五年 級	
									1st Year	2nd Year	3rd Year	4th Year	5th Year	
民國98年 2009	國立	-	-	-	-	-	-	-	-	-	-	-	-	
	市立	8	202	66	136	16	3	13	116	18	18	21	21	18
	私立	-	-	-	-	-	-	-	-	-	-	-	-	
民國99年 2010	國立	-	-	-	-	-	-	-	-	-	-	-	-	
	市立	8	198	65	133	20	4	16	116	18	18	19	21	21
	私立	-	-	-	-	-	-	-	-	-	-	-	-	
民國100年 2011	國立	-	-	-	-	-	-	-	-	-	-	-	-	
	市立	8	197	61	136	20	5	15	115	16	18	20	19	21
	私立	-	-	-	-	-	-	-	-	-	-	-	-	
民國101年 2012	國立	-	-	-	-	-	-	-	-	-	-	-	-	
	市立	8	193	64	129	23	6	17	112	17	16	19	20	18
	私立	-	-	-	-	-	-	-	-	-	-	-	-	
民國102年 2013	國立	-	-	-	-	-	-	-	-	-	-	-	-	
	市立	8	192	57	135	20	6	14	109	18	17	17	19	19
	私立	-	-	-	-	-	-	-	-	-	-	-	-	
民國103年 2014	國立	-	-	-	-	-	-	-	-	-	-	-	-	
	市立	8	204	61	143	23	7	16	107	16	18	17	18	19
	私立	-	-	-	-	-	-	-	-	-	-	-	-	
民國104年 2015	國立	-	-	-	-	-	-	-	-	-	-	-	-	
	市立	8	200	54	146	22	8	14	103	16	15	18	18	17
	私立	-	-	-	-	-	-	-	-	-	-	-	-	
民國105年 2016	國立	-	-	-	-	-	-	-	-	-	-	-	-	
	市立	8	190	54	136	23	7	16	98	15	16	15	19	16
	私立	-	-	-	-	-	-	-	-	-	-	-	-	
民國106年 2017	國立	-	-	-	-	-	-	-	-	-	-	-	-	
	市立	8	185	54	131	24	7	17	97	16	15	16	16	18
	私立	-	-	-	-	-	-	-	-	-	-	-	-	
民國107年 2018	國立	-	-	-	-	-	-	-	-	-	-	-	-	
	市立	8	189	57	132	25	7	18	99	18	16	15	17	15
	私立	-	-	-	-	-	-	-	-	-	-	-	-	
麻豆國小 Madou E.S.	市立	1	73	13	60	5	1	4	36	7	6	5	6	6
培文國小 Peiwun E.S.	市立	1	48	12	36	4	3	1	26	4	4	4	5	3
文正國小 Wunjheng E.S.	市立	1	11	6	5	2	1	1	6	1	1	1	1	1
大山國小 Dashan E.S.	市立	1	11	3	8	4	1	3	6	1	1	1	1	1
安業國小 Anye E.S.	市立	1	13	5	8	2	-	2	7	2	1	1	1	1
北勢國小 Beishih E.S.	市立	1	11	6	5	4	1	3	6	1	1	1	1	1
港尾國小 Gangwei E.S.	市立	1	11	9	2	2	-	2	6	1	1	1	1	1
紀安國小 Ji-An E.S.	市立	1	11	3	8	2	-	2	6	1	1	1	1	1

資料來源：教育部統計處。

說明：學生數為0者及高級中學附設國小部不列入本表校數統計。

Table 7-2. Summary of Primary Schools in the District

	學生數(人) No. of Students(Persons)															上學年度畢業生人數 No. of Graduates, Last SY(Persons)				
	合計 Total			一年級 1st Year		二年級 2nd Year		三年級 3rd Year		四年級 4th Year		五年級 5th Year		六年級 6th Year		合計 Total	男 Male	女 Female		
六年級 6th Year	計 Sub- total	男 Male	女 Female	男 Male	女 Female	男 Male	女 Female	男 Male	女 Female	男 Male	女 Female	男 Male	女 Female	男 Male	女 Female	男 Male	女 Female	合計 Total	男 Male	女 Female
-	-	-	-	-	-	-	-	-	-	-	-	-	-	-	-	-	-	-	-	-
20	2,910	1,522	1,388	201	181	213	204	265	261	308	262	245	233	290	247	564	317	247	-	-
-	-	-	-	-	-	-	-	-	-	-	-	-	-	-	-	-	-	-	-	-
19	2,781	1,447	1,334	207	198	203	182	214	197	265	261	309	260	249	236	540	293	247	-	-
-	-	-	-	-	-	-	-	-	-	-	-	-	-	-	-	-	-	-	-	-
21	2,616	1,377	1,239	190	150	210	189	203	186	209	202	257	258	308	254	482	246	236	-	-
-	-	-	-	-	-	-	-	-	-	-	-	-	-	-	-	-	-	-	-	-
22	2,398	1,233	1,165	167	176	187	148	212	193	203	187	209	204	255	257	565	309	256	-	-
-	-	-	-	-	-	-	-	-	-	-	-	-	-	-	-	-	-	-	-	-
19	2,271	1,162	1,109	178	187	171	180	184	153	215	197	200	187	214	205	511	252	259	-	-
-	-	-	-	-	-	-	-	-	-	-	-	-	-	-	-	-	-	-	-	-
19	2,127	1,095	1,032	154	134	179	192	167	178	183	150	217	194	195	184	421	214	207	-	-
-	-	-	-	-	-	-	-	-	-	-	-	-	-	-	-	-	-	-	-	-
19	2,080	1,072	1,008	171	153	149	139	183	192	174	178	183	152	212	194	372	191	181	-	-
-	-	-	-	-	-	-	-	-	-	-	-	-	-	-	-	-	-	-	-	-
17	1,976	1,035	941	160	129	170	149	155	133	194	198	170	178	186	154	409	214	195	-	-
-	-	-	-	-	-	-	-	-	-	-	-	-	-	-	-	-	-	-	-	-
16	1,942	1,011	931	161	145	162	124	174	150	156	138	188	197	170	177	340	186	154	-	-
-	-	-	-	-	-	-	-	-	-	-	-	-	-	-	-	-	-	-	-	-
18	1,970	1,044	926	207	175	163	143	156	127	175	149	156	137	187	195	344	168	176	-	-
-	-	-	-	-	-	-	-	-	-	-	-	-	-	-	-	-	-	-	-	-
6	922	475	447	92	83	70	73	77	59	87	78	70	76	79	78	155	79	76	-	-
6	624	337	287	63	46	48	47	46	42	55	48	47	36	78	68	116	49	67	-	-
1	56	32	24	6	7	4	4	3	4	7	2	7	2	5	5	15	11	4	-	-
1	78	45	33	8	8	5	3	9	3	11	4	6	5	6	10	13	5	8	-	-
1	123	71	52	19	12	20	9	8	7	5	6	11	4	8	14	9	4	5	-	-
1	68	29	39	7	8	6	6	3	4	5	6	6	7	2	8	13	9	4	-	-
1	34	21	13	6	2	4	-	3	2	1	2	6	3	1	4	9	4	5	-	-
1	65	34	31	6	9	6	1	7	6	4	3	3	4	8	8	14	7	7	-	-

Source: Bureau of Statistics M.O.E.



捌、衛 生

VIII.. HEALTH



## 捌、衛生

### 一、醫療機構及人員數

本區 106 年底，醫療機構家數合計 41 家與 105 年底相同，其中醫院 1 家、診所 40 家。醫事人員執業人數共有 764 人，其中護理師、護士、助產師 468 人占 61.26%；醫師(包括牙醫師)、中醫師 117 人占 15.31%；藥師(包括藥劑生) 83 人占 10.86%；醫檢師 17 人占 2.22%；醫事放射師 14 人占 1.83%；物理治療師(生) 25 人占 3.27%；營養師 8 人占 1.05%；職能治療師 11 人占 1.44%；臨床諮商心理師 6 人占 0.79%；呼吸治療師 8 人占 1.06%；語言治療師 4 人占 0.52%；聽力師 1 人占 0.13%；牙體技術生 2 人占 0.26%。

### 二、傳染病預防接種人次

本區 107 全年預防接種人次共有 11,371 人次較 106 年增加 7,051 人次，其中 13 價結合型肺炎鏈球菌疫苗 7,116 人次占 62.58% 最多，活性減毒日本腦炎疫苗 939 人次占 8.26%居次多，再次者五合一疫苗（白喉、破傷風、非細胞性百日咳、不活化小兒麻痺、b 型嗜血桿菌混合疫苗）797 人次占 7.01%。

### 三、藥商家數

本區 107 年底已登記之藥商共有 137 家較 106 年底減少 5 家，其中醫療器材商 75 家占 54.74% 最多，中藥商 30 家占 21.90%次多，藥局 21 家占 15.33 %再次之。

表8-1.醫療機構及其他醫事機構開（執）業醫事人員數

單位：人

年底別 End of Year	總計 Grand Total	醫師 Physicians	中醫師 Doctors of Chinese Medicine	牙醫師 Dentists	藥師 Pharmacists
民國98年 2009	575	74	10	14	60
民國99年 2010	615	83	10	15	60
民國100年 2011	655	83	10	15	69
民國101年 2012	677	87	11	15	72
民國102年 2013	687	93	12	14	74
民國103年 2014	709	93	11	15	74
民國104年 2015	732	92	11	15	75
民國105年 2016	743	87	12	15	75
民國106年 2017	764	89	13	15	74
民國107年 2018	...	...	...	...	...

資料來源：行政院衛生福利部。



Table 8-1. Number of Registered Medical Personnel in Hospitals, Clinics, and Other Medical Care Institutions

Unit : Persons

藥劑生 Assistant Pharmacists	醫事檢驗師 Medical Technologists	醫事檢驗生 Medical Technicians	醫事放射師 Medical Radiological Technologists	醫事放射士 Medical Radio logical Technicians	護理師 Registered Professional Nurses	護士 Registered Nurses
6	16	-	7	-	296	68
7	15	-	8	-	313	64
9	16	-	9	-	329	69
6	16	-	8	-	340	72
8	17	-	10	-	341	69
6	15	-	10	-	365	66
7	16	-	11	-	377	69
8	17	-	14	-	388	69
9	17	-	14	-	398	69
...	...	...	...	...	...	...

表8-1.醫療機構及其他醫事機構開（執）業醫事人員數(續完)

單位：人

年底別 End of Year	助產師 Registered Professional Midwives	助產士 Midwives	鑲牙生 Dental Assistants	營養師 Dietitians	物理治療師 Physical Therapists	物理治療生 Physical Therapy Technicians	職能治療師 Occupational Therapists
民國98年 2009	-	-	-	3	7	4	4
民國99年 2010	-	-	-	5	11	8	7
民國100年 2011	-	-	-	5	14	7	8
民國101年 2012	-	-	-	6	15	7	9
民國102年 2013	-	1	-	7	15	7	7
民國103年 2014	-	1	-	8	16	6	10
民國104年 2015	-	1	-	8	18	6	10
民國105年 2016	1	-	-	7	20	5	9
民國106年 2017	1	-	-	8	20	5	11
民國107年 2018	...	...	...	...	...	...	...

資料來源：行政院衛生福利部。

Table 8-1. Number of Registered Medical Personnel in Hospitals, Clinics, and Other Medical Care Institutions (Cont. End)

Unit : Persons							
職能治療生 Occupational Therapy Technicians	臨床心理師 Clinical Psychologists	諮商心理師 Counseling Psychologists	呼吸治療師 Respiratory Therapists	語言治療師 Speech Language Pathologists	聽力師 Audiologists	牙體技術師 Dental Tech- nologists	牙體技術生 Dental Technicians
-	2	-	4	-	-	-	-
-	1	2	3	2	1	-	-
-	2	2	4	3	1	-	-
-	2	1	6	3	1	-	-
-	2	1	5	3	1	-	-
-	2	1	5	3	1	-	-
-	1	3	6	4	1	-	1
-	1	3	6	3	1	-	2
-	1	5	8	4	1	-	2
...	...	...	...	...	...		

表8-2.醫療院所數及各類病床數、救護車輛數

單位：家、床

年底別 End of Year	院所家數合計 No. of Hospitals and Clinics, Total	醫院 家數 No. of Hospitals	診所 家數 No. of Clinics	醫療院所病 床數 No. of Beds in Hospitals and Clinics	醫院開放病床數			
					合計 Total	一般病床		
						急性病床Acute Beds		
						急性一般病床 General Beds	精神急性一般病床 Psychiatric Beds	
民國98年 2009	37	1	36	377	249	249	-	
民國99年 2010	41	1	40	374	249	249	-	
民國100年 2011	41	1	40	388	249	249	-	
民國101年 2012	43	1	42	399	249	249	-	
民國102年 2013	43	1	42	396	249	249	-	
民國103年 2014	43	1	42	420	269	269	-	
民國104年 2015	41	1	40	452	298	298	-	
民國105年 2016	41	1	40	455	298	298	-	
民國106年 2017	41	1	40	460	298	298	-	
民國107年 2018	...	...	...	...	...	...	...	

資料來源：行政院衛生福利部。

Table 8-2. Number of Hospitals and Clinics, Various Beds, and Ambulances

Unit: Units, Beds

No. of Beds in Hospitals								
General Beds				特殊病床Special Beds				
慢性病床Chronic Beds				合計 Total	加護病床 Intensive Care Beds	燒傷病床 Burn Care Beds	燒傷加護病 床 Burn Intensive Care Beds	
慢性一般病床 General Beds	精神慢性一般病床 Psychiatric Beds	慢性結核病 床 T.B. Beds	漢生病病床 Leprosy Beds					
-	-	-	-	80	20	-	-	-
-	-	-	-	80	20	-	-	-
-	-	-	-	80	20	-	-	-
-	-	-	-	80	20	-	-	-
-	-	-	-	77	20	-	-	-
-	-	-	-	77	20	-	-	-
-	-	-	-	77	20	-	-	-
-	-	-	-	78	20	-	-	-
-	-	-	-	83	20	-	-	-
...	...	...	...	...	...	...	...	...

表8-2.醫療院所數及各類病床數、救護車輛數(續1)

單位：家、床

年底別 End of Year	醫院開放病床數				
	特殊病床				
	嬰兒病床 Infant Care Beds	急診觀察床 Emergency Observation Beds	安寧病床 Palliative Care Beds	慢性呼吸照護病床 Chronic Respiratory Care Beds	亞急性呼吸照護病床 Subacute Respiratory Care Beds
民國98年 2009	10	5	-	-	-
民國99年 2010	10	5	-	-	-
民國100年 2011	10	5	-	-	-
民國101年 2012	10	5	-	-	-
民國102年 2013	5	5	-	-	-
民國103年 2014	5	5	-	-	-
民國104年 2015	5	5	-	-	-
民國105年 2016	5	5	-	-	-
民國106年 2017	5	10	-	-	-
民國107年 2018	...	...	...	...	...

資料來源：行政院衛生福利部。

Table 8-2. Number of Hospitals and Clinics, Various Beds, and Ambulances (Cont. 1)

Unit: Units, Beds

No. of Beds in Hospitals							
Special Beds							
急性結核病床 Acute T.B. Beds	精神科加護病床 Psychiatric Intensive Care Beds	手術恢復床 Ether Beds	嬰兒床 Nursery Beds	血液透析床 Hemodialysis Beds	腹膜透析床 Peritoneal Dialysis Beds	普通隔離病床 General Isolation Beds	正壓隔離病床 Positive- pressure Isolation Beds
-	-	4	12	29	-	-	-
-	-	4	12	29	-	-	-
-	-	4	12	29	-	-	-
-	-	4	12	29	-	-	-
-	-	4	12	29	-	-	-
-	-	4	12	29	-	-	-
-	-	4	12	29	-	-	-
-	-	4	12	30	-	-	-
-	-	4	12	30	-	-	-
...	...	...	...	...	...	...	...

Source: Ministry of Health and Welfare.

表8-2.醫療院所數及各類病床數、救護車輛數(續完)

單位：家、床

年底別 End of Year	醫院開放病床數No. of Beds in Hospitals				精神科日間照護人 數(人) No. of People of Psychiatric Day Care (Persons)
	特殊病床Special Beds				
	負壓隔離病床 Negative- pressure Isolation Beds	骨髓移植病床 Bone Marrow Transplantation Beds	性侵害犯罪加害人強制治療病床 Sex Offender Compulsory Treatment Beds	其他 Others	
民國98年 2009	-	-	-	-	-
民國99年 2010	-	-	-	-	-
民國100年 2011	-	-	-	-	-
民國101年 2012	-	-	-	-	-
民國102年 2013	2	-	-	-	-
民國103年 2014	2	-	-	-	-
民國104年 2015	2	-	-	-	-
民國105年 2016	2	-	-	-	-
民國106年 2017	2	-	-	-	-
民國107年 2018	...	...	...	...	...

資料來源：行政院衛生福利部。



Table 8-2. Number of Hospitals and Clinics, Various Beds, and Ambulances (Cont. End)

Unit: Units, Beds

診所Clinics						醫院救護車(輛) No. of Ambulances of Hospitals (Vehicles)
合計 Total	觀察床 Observation Beds	嬰兒床 Nursery Beds	血液透析床 Hemodialysis Beds	腹膜透析床 Peritoneal Dialysis Beds	產科病床 Maternity Beds	
48	18	-	30	-	-	3
5	15	-	30	-	-	2
59	16	8	30	-	5	2
70	20	8	37	-	5	2
70	20	8	37	-	5	2
74	20	8	41	-	5	2
77	19	8	45	-	5	-
79	21	8	45	-	5	-
79	21	8	45	-	5	-
...	...	...	...	...	...	...

表8-3.預防接種工作

單位：人次

年別 Year	卡介苗 B.C.G		白喉、百日咳、破傷風 混合疫苗 Diphtheria, Whooping Cough & Tetanus Combined				
	第一劑 1st Dose	追加 Booster	第一劑 1st Dose	第二劑 2nd Dose	第三劑 3rd Dose	追加 Booster	其他 Others
民國98年 2009	199	-	90	77	85	84	-
民國99年 2010	155	-	10	11	9	10	-
年別 Year	德國麻疹疫苗 Rubella		日本腦炎疫苗 Japanese Encephalitis Vaccine				
	育齡婦女 Childbearing ages Women	其他 Others	第一劑 1st Dose	第二劑 2nd Dose	第三劑 3rd Dose	追加 Booster	其他 Others
民國98年 2009	42	389	296	291	342	422	-
民國99年 2010	12	404	306	299	282	384	-
年別 Year	卡介苗 B.C.G		白喉、百日咳、破傷風、b型嗜血桿菌、 小兒麻痺 混合疫苗 Diphtheria, Whooping Cough & Tetanus, Haemophilus Influenzae Type B, Poliomyelitis Combined				
	第一劑 1st Dose	其他 Others	第一劑 1st Dose	第二劑 2nd Dose	第三劑 3rd Dose	第四劑 4th Dose	其他 Others
民國100年 2011	181	-	385	374	378	371	-
年別 Year	德國麻疹疫苗 Rubella		日本腦炎疫苗 Japanese Encephalitis Vaccine				
	育齡婦女 Childbearing ages Women	其他 Others	第一劑 1st Dose	第二劑 2nd Dose	第三劑 3rd Dose	追加 Booster	其他 Others
民國100年 2011	9	746	363	367	348	405	-

Table 8-3. Immunization

Unit: Person-times

小兒麻痺口服疫苗 Poliomyelitis						破傷風減量 白喉混合疫苗 Diphtheria & Tetanus Combined		麻疹疫苗 Measles		德國麻疹、麻 疹、 腮腺炎混合疫苗 R.M.M		
第一劑 1st Dose	第二劑 2nd Dose	第三劑 3rd Dose	追加(一) Additional	追加(二) Additional	其他 Others	國小一年 級 1st Grade	其他 Others	單一劑 Single Dose	其他 Others	單一劑 Single Dose	其他 Others	
272	225	119	128	389	-	805	-	-	-	-	34	-
322	320	307	352	404	-	-	-	-	-	-	323	-

B型肝炎 Hepatiti B					水痘疫苗 Varicella Vaccine		A型肝炎疫苗 Hepatitis A Vaccine				
免疫球蛋白 Immunoglobulin	疫苗 Vaccine				單一劑 Single Dose	其他 Others	單一劑 Single Dose	第二劑 2nd Dose	其他 Others		
單一劑 Single Dose	第一劑 1st Dose	第二劑 2nd Dose	第三劑 3rd Dose	第四劑 4rd Dose	單一劑 Single Dose	其他 Others	單一劑 Single Dose	第二劑 2nd Dose	其他 Others		
15	391	310	350	-	272	-	-	-	-		
12	299	472	307	-	398	-	71	26	-		

小兒麻痺口服疫苗 Poliomyelitis						破傷風減量白喉 混合疫苗 Diphtheria & Tetanus Combined		麻疹疫苗 Measles		德國麻疹、麻 疹、 腮腺炎混合疫苗 R.M.M		
國小一年級 1st Grade			其他 Others			國小一年 級 1st Grade	其他 Others	單一劑 Single Dose	其他 Others	單一劑 Single Dose	其他 Others	
-			-			405	-	-	-	-	384	-

B型肝炎 Hepatiti B					水痘疫苗 Varicella Vaccine		A型肝炎疫苗 Hepatitis A Vaccine				
免疫球蛋白 Immunoglobulin	疫苗 Vaccine				單一劑 Single Dose	其他 Others	單一劑 Single Dose	第二劑 2nd Dose	其他 Others		
單一劑 Single Dose	第一劑 1st Dose	第二劑 2nd Dose	第三劑 3rd Dose	其他 Others	單一劑 Single Dose	其他 Others	單一劑 Single Dose	第二劑 2nd Dose			
23	396	311	368	-	354	-	280	154	-		

表8-3.預防接種工作(續1)

單位：人次

年別 Year	卡介苗 B.C.G		五合一疫苗（白喉、破傷風、非細胞性百日咳、不活化小兒麻痺、b型嗜血桿菌混合疫苗） 5-in-1 DTaP-Hib-IPV Vaccine ( Diphtheria and Tetanus Toxoid with Acellular Pertussis, Inactivated Polio and Haemophilus Influenzae Type b Vaccine )				六合一疫苗 （白喉、破傷風、非細胞性百日咳、b型嗜血桿菌、不活化小兒麻痺及B型肝炎混合疫苗） 6in1 DTaP-IPV-HibHepB	減量破傷風白喉非細胞性百日咳及不活化小兒麻痺混合疫苗 Tdap Vaccine and Inactivated Polio Vaccine
	單一劑 Single Dose	其他 Others	第一劑 1st Dose	第二劑 2nd Dose	第三劑 3rd Dose	第四劑 4th Dose	第三劑 3rd Dose	單一劑 Single Dose
民國101年 2012	267	-	548	523	503	398	...	-
民國102年 2013	345	-	589	680	690	539	...	585
民國103年 2014	307	-	516	532	512	177	...	390
民國104年 2015	363	-	553	578	563	553	...	292
民國105年 2016	220	-	620	654	642	603	...	364
民國106年 2017	259	-	157	168	28	303	187	217

資料來源：臺南市政府衛生局。

說明：Tdap-IPV單一劑、MMR第二劑及日本腦炎疫苗第四劑之資料來源為嬰幼兒預防接種黃卡，僅包含在衛生所及合約院所接種者，不含在校園補種量。

Table 8-3. Immunization (Cont. 1)

Unit: Person-times

破傷風減量白喉 混合疫苗 D.T. or Td	不活化小兒 麻痺疫苗 Inactivated Polio Vaccine	B型肝炎免疫 球蛋白 Hepatitis B Immunoglobulin	B型肝炎疫苗 Hepatitis B Vaccine				水痘疫苗 Varicella Vaccine	
			第一劑 1st Dose	第二劑 2nd Dose	第三劑 3rd Dose	其他 Others	單一劑 Single Dose	其他 Others
其他 Others	其他 Others	單一劑 Single Dose						
-	-	24	611	501	499	-	450	-
-	-	13	623	493	685	-	665	-
-	-	22	651	507	581	-	587	-
-	-	24	683	540	619	-	589	-
-	-	24	561	574	647	-	670	-
-	-	2	253	256	69	1	254	-

Source: Departure of Health, Tainan City Government.

表8-3.預防接種工作(續2)

單位：人次

年別 Year	麻疹、腮腺炎、德國麻疹混合疫苗 M. M. R.				日本腦炎疫苗(鼠腦製備) Japanese encephalitis vaccine, inactivated				
	第一劑 1st Dose	第二劑 2nd Dose	其他 Others	育齡婦女 Child-bearing Women	第一劑 1st Dose	第二劑 2nd Dose	第三劑 3rd Dose	第四劑 4th Dose	其他 Others
民國101年 2012	457	-	-	10	717	703	401	342	-
民國102年 2013	578	556	-	11	696	672	501	548	-
民國103年 2014	593	397	-	9	679	694	667	355	-
民國104年 2015	590	435	-	1	575	575	699	472	-
民國105年 2016	667	522	-	3	651	627	606	521	-
民國106年 2017	262	314	-	2	47	63	58	84	-

資料來源：臺南市政府衛生局。

Source: Departure of

Table 8-3. Immunization (Cont. 2)

Unit: Person-times

活性減毒 日本腦炎疫苗(JE)		A 型肝炎疫苗 Hepatitis A Vaccine			13價結合型肺炎鏈球菌疫苗 Pneumococcal Conjugate Vaccine13			
第一劑 1st Dose	第二劑 2nd Dose	第一劑 1st Dose	第二劑 2nd Dose	其他 Others	第一劑 1st Dose	第二劑 2nd Dose	第三劑 3rd Dose	其他 Others
...	...	298	297	-	598	178	131	97
...	...	372	327	-	1,001	342	350	218
...	...	348	367	-	1,035	569	244	177
...	...	326	307	-	998	902	399	179
...	...	427	348	-	658	680	591	231
208	332	-	-	11	258	256	190	81

表8-3.預防接種工作(續3)

單位：人次

年及區別 Year & District	卡介苗 B.C.G		五合一疫苗（白喉、破傷風、非細胞性百日咳、不活化小兒麻痺、b型嗜血桿菌混合疫苗） 5-in-1 DTaP-Hib-IPV Vaccine （Diphtheria and Tetanus Toxoid with Acellular Pertussis, Inactivated Polio and Haemophilus Influenzae Type b Vaccine）				白喉破傷風非細胞性百日咳及不活化小兒麻痺混合疫苗 (Dtap-IPV/Tdap-IPV)
	單一劑 Single Dose	其他 Others	第一劑 1st Dose	第二劑 2nd Dose	第三劑 3rd Dose	第四劑 4th Dose	單一劑 Single Dose
民國107年 2018	242	-	204	217	47	329	403

資料來源：臺南市政府衛生局。

說明：Tdap-IPV單一劑、MMR第二劑及日本腦炎疫苗第四劑之資料來源為嬰幼兒預防接種黃卡，僅包含在衛生所及合約院所接種者，不含在校園補種量。



Table 8-3. Immunization (Cont.3)

Unit: Person-times

破傷風減量白喉混合疫苗 D.T. or Td	不活化小兒麻痺疫苗 Inactivated Polio Vaccine	B型肝炎免疫球蛋白 Hepatitis B Immunoglobulin	B型肝炎疫苗 Hepatitis B Vaccine				水痘疫苗 Varicella Vaccine	
			第一劑 1st Dose	第二劑 2nd Dose	第三劑 3rd Dose	其他 Others	單一劑 Single Dose	其他 Others
其他 Others	其他 Others	單一劑 Single Dose	223	209	50	3	289	1
-	-	-						

表8-3.預防接種工作(續完)

單位：人次

年及區別 Year & District	麻疹、腮腺炎、德國麻疹混合疫苗 M. M. R.				活性減毒 日本腦炎疫苗(JE)		不活化日本腦炎 疫苗(JE)
	第一劑 1st Dose	第二劑 2nd Dose	其他 Others	育齡婦女 Child-bearing Women	第一劑 1st Dose	第二劑 2nd Dose	其他 Others
民國107年 2018	283	363	33	13	291	648	3

資料來源：臺南市政府衛生局。

Source: Departure of Health, Tainan City Government.

Table 8-3. Immunization (Cont. End)

Unit: Person-times

A 型肝炎疫苗 Hepatitis A Vaccine			13價結合型肺炎鏈球菌疫苗 Pneumococcal Conjugate Vaccine13			
第一劑 1st Dose	第二劑 2nd Dose	其他 Others	第一劑 1st Dose	第二劑 2nd Dose	第三劑 3rd Dose	其他 Others
249	101	54	2,441	2,398	2,228	49

表8-4.藥商家數  
Table 8-4. Number of Pharmaceutical Firms

單位：家

年底別 End of Year	總計 Grand Total	藥局 Pharmacies	西藥商 Western Medicine Dealers		中藥商 Chinese Herb Dealers		醫療器材商 Medical Device Dealers	
			販賣業 Dispensary	製造業 Manufacturer	販賣業 Dispensary	製造業 Manufacturer	販賣業 Dispensary	製造業 Manufacturer
			民國98年 2009	114	16	9	1	35
民國99年 2010	122	19	9	1	35	-	58	-
民國100年 2011	128	19	10	1	36	-	62	-
民國101年 2012	125	18	10	1	35	-	61	-
民國102年 2013	129	17	12	1	35	-	64	-
民國103年 2014	134	19	12	1	35	-	67	-
民國104年 2015	137	18	13	1	34	-	71	-
民國105年 2016	137	19	12	1	31	-	74	-
民國106年 2017	142	19	12	1	31	-	79	-
民國107年 2018	137	21	10	1	30	-	75	-

資料來源：衛生福利部。

Source:Ministry of Health and Welfare.

玖、社 會 福 利

IX.SOCIAL WELFARE



## 玖、社會福利

社會行政工作旨在改善人民福利促進社會安定，其範圍廣泛項目眾多包括：社會保險、國民就業、社會救助、國民住宅、福利服務、社會教育及社區發展等項目，並將目前消極性之救濟補助工作，逐漸改進為積極性之社會福利事業。

### 一、宗教概況

本區 107 年底寺廟教堂數 67 所，宗教信徒人數共 7,429 人。

### 二、社會福利概況

(一) 107 年底身心障礙人數 2,730 人，其中男性 1,503 人、占 55.05%，女性 1,227 人、占 44.95%。

(二) 107 年低收入戶 191 戶、占全區總戶數比率 1.21%，人數為 336 人、占全區總人口比率 0.76%。

表9-1. 宗教教務概況  
Table 9-1. General Conditions of the Religions

年底及宗教別 End of Year, Religion	寺廟教堂數 (所) Temples and Churches (Places)	神職人員數 (人) No. of Clergies (Persons)	信徒人數 (人) No. of Followers of Temples (Persons)
民國98年 2009	67	-	10,110
民國99年 2010	68	-	10,260
民國100年 2011	68	-	9,188
民國101年 2012	68	-	8,983
民國102年 2013	68	-	8,983
民國103年 2014	69	-	9,800
民國104年 2015	68	-	7,418
民國105年 2016	66	-	7,406
民國106年 2017	67	-	7,547
民國107年 2018	67	-	7,429
佛教Buddhism	4	-	182
道教Taoism	62	-	7,247
天主教 Catholicism	-	-	-
基督教 Christianity	1	-	-
回教Mohammedanism	-	-	-
軒轅教Hsuan Yuan Chiao	-	-	-
理教Li-ism	-	-	-
天理教Tian Li Chiao	-	-	-
巴哈伊教Baha I Chiao	-	-	-
天帝教Tien Dih Chiao	-	-	-
一貫道I Kuan Dao	-	-	-
天德教Tien Te Chiao	-	-	-
黃中 Huang Zhong	-	-	-
其他 Others	-	-	-

資料來源：臺南市政府民政局。

Source: Bureau of Civil Affairs, Tainan City Government.





表9-2.推行社區發展工作成果

年度別 Fiscal Year	社區發展協會數 (個) No. of Community Development Associations(Units)	社區戶數 (戶) No. of Households of Communities (Households)	社區人口數 (人) No. of Population of Communities (Persons)	理監事人數 (人) No. of Directors and Supervisors (Persons)	社區發展協會會員數 (人) Persons of Community Development Associations (Persons)
民國98年 2009	22	14,233	44,228	...	2,527
民國99年 2010	22	14,230	43,533	...	2,311
民國100年2011	22	14,534	43,797	22	2,101
民國101年2012	22	14,693	44,151	294	2,027
民國102年2013	21	14,562	42,812	293	2,038
民國103年2014	21	14,584	42,648	292	2,108
民國104年2015	20	14,147	40,668	278	1,891
民國105年2016	20	14,001	40,237	277	1,891
民國106年2017	20	14,079	40,036	276	1,766
民國107年 2018	20	14,795	42,436	276	1,959

資料來源：本所社會課。

Table 9-2. Achievements of Community Development

設置社區生產建設 基金（個）  Community Economic Development Fund (Units)	實際使用經費(元)Outlay(N.T \$)		社區活動中心 （幢）  Community Activity Centers (Units)
	政府補助款  Government-Provided	社區自籌款  Self-Provided	
-	3,163,000	3,683,575	14
-	4,649,925	3,477,984	12
-	2,486,970	3,425,193	13
5	2,182,091	2,408,222	14
5	2,245,976	3,192,353	3
5	2,766,100	3,711,310	3
5	1,071,000	2,235,442	3
4	2,193,380	2,633,135	2
4	1,710,176	2,589,879	3
4	1,422,275	2,662,114	2

表9-2.推行社區發展工作成果(續完)

年度別 Fiscal Year	社區發展工作項目 Work Items of Community Development					
	辦理社區幹部訓練(人次) Topic Training (Person-Times)	辦理社區觀摩(人次) Community Exposition (Person-Times)	社區長壽俱樂部(處) Elderly Community Club (Places)	社區媽媽教室(班) Community Mothers' Common Room (Classes)	社區守望相助隊(隊) Community Mutual-help Programs (Teams)	社區民俗藝文康樂班隊(隊) Community Folk Custom Arts and Recreation Squads (Teams)
民國98年 2009	136	1,224	16	8	4	7
民國99年 2010	154	1,195	14	7	5	7
民國100年 2011	119	1,111	12	5	5	7
民國101年 2012	91	725	5	2	3	2
民國102年 2013	229	1,064	5	2	3	3
民國103年 2014	117	1,532	5	-	3	3
民國104年 2015	162	1,309	4	-	3	3
民國105年 2016	343	1,258	4	-	2	3
民國106年 2017	162	1,918	6	-	2	1
民國107年 2018	44	1,208	6	-	2	1

資料來源：本所社會課。

Table 9-2. Achievements of Community Development(Cont.End)

社區發展工作項目 Work Items of Community Development							
社區志願服務 Community Volunteer Service		辦理社區照顧關 懷據點（處）	社區圖書室 （處）	社區刊物 （期）	服務成果 Achievements of Services		
團隊（隊） Teams (Groups)	志工數（人） No. of Volunteers (Persons)	Community Care Centers (Places)	Community Library (Places)	Community Publications (Serials)	福利服務或活動 （受益人次） Welfare Services or Activities (Beneficiary-Times)	其他服務 （受益人次） Other Services (Beneficiary- Times)	
18	...	...	...	...	...	...	...
15	...	...	1	1	...	...	...
15	...	...	...	...	...	...	...
18	542	6	...	...	15,681	15,246	
24	696	6	...	...	28,712	10,458	
25	753	6	...	...	22,653	10,364	
19	536	5	...	...	35,085	9,893	
17	477	6	...	...	26,030	11,161	
19	556	5	-	-	31,293	5,476	
16	479	5	-	-	16,840	13,039	

表9-3.身心障礙人數

單位：人

年底別 End of Year	身心障礙人數							
	總計 Grand Total			領有舊制身心障礙手冊者				
				合計 Total			視覺 障礙者 Vision Disability	
	合計 Total	男 Male	女 Female	計 Sub-total	男 Male	女 Female	男 Male	女 Female
民國98年 2009	2,595	1,489	1,106	2,595	...	...	87	58
民國99年 2010	2,662	1,540	1,122	2,662	...	...	91	56
民國100年 2011	2,717	1,556	1,161	2,717	1,556	1,161	93	55
民國101年 2012	2,644	1,491	1,153	2,412	1,369	1,043	80	44
民國102年 2013	2,662	1,479	1,183	2,074	1,164	910	74	38
民國103年 2014	2,669	1,505	1,164	1,842	1,051	791	63	28
民國104年 2015	2,696	1,502	1,194	1,554	878	676	52	26
民國105年 2016	2,702	1,498	1,204	1,119	617	502	38	19
民國106年 2017	2,711	1,507	1,204	675	337	338	27	13
民國107年 2018	2,730	1,503	1,227	246	98	148	11	4

資料來源：臺南市政府社會局。

備註：身心障礙101年7月改新制證明

Table 9-3. The Disabled Population

Unit : Persons

The Disabled Population													
With Disability Manual by Old System													
聽覺機能 障礙者  Hearing Dysfunction		平衡機能 障礙者  Balance Dysfunction		聲音機能或語言機 能障礙者  Voice or Speech Dysfunction		肢體 障礙者  Limbs Disability		智能 障礙者  Mental Disability		重要器官 失去功能者  Losing Functions of Primary Organs		顏面損傷者  Suffering Facial Damage	
男 Male	女 Female	男 Male	女 Female	男 Male	女 Female	男 Male	女 Female	男 Male	女 Female	男 Male	女 Female	男 Male	女 Female
129	95	4	4	18	5	632	510	134	81	164	127	4	-
138	96	5	4	18	5	641	503	139	84	171	132	4	-
149	112	3	5	17	5	629	499	140	86	177	138	5	-
137	105	2	3	20	5	528	442	131	81	171	126	4	-
109	94	2	3	13	4	458	389	113	72	156	114	4	-
90	80	1	2	13	4	431	355	107	68	139	96	4	-
79	63	1	1	9	3	400	309	56	43	120	88	4	-
63	49	1	1	7	2	312	252	17	15	87	66	3	-
53	41	1	-	4	2	156	176	8	5	52	40	-	-
23	26	1	-	-	1	44	79	2	3	11	14	-	-

Source: Bureau of Social Affairs, Tainan City Government.

表9-3.身心障礙人數（續1）

單位：人

年底別 End of Year	身心障礙人數									
	領有舊制身心障礙證明者									
	植物人 Vegetative State		失智症者 Dementia		自閉症者 Autism		慢性精神病患者 Chronic Psychosis		多重障礙者 Multi-Disability	
	男 Male	女 Female	男 Male	女 Female	男 Male	女 Female	男 Male	女 Female	男 Male	女 Female
民國98年 2009	8	5	33	41	8	-	115	79	144	93
民國99年 2010	8	4	39	50	12	-	120	85	146	95
民國100年 2011	12	7	46	58	14	1	116	88	144	99
民國101年 2012	11	4	35	55	14	1	100	88	126	82
民國102年 2013	4	3	20	42	7	1	90	79	106	67
民國103年 2014	2	2	12	24	6	1	88	70	92	59
民國104年 2015	1	2	10	22	2	1	78	64	66	54
民國105年 2016	-	2	6	16	-	-	43	40	40	40
民國106年 2017	-	2	5	14	-	-	14	20	17	25
民國107年 2018	-	1	1	9	-	-	1	1	4	10

資料來源：臺南市政府社會局。



Table 9-3. The Disabled Population (Cont.1)

Unit : Persons

The Disabled Population											
With Disability Manual by Old System						領有新制身心障礙證明者 With Disability Identification by New System					
頑性（難治型）癲癇症 者 Stubborn (Difficult-to-Cure) Epilepsy		因罕見疾病而致身心功 能障礙者 Caused by Infrequent Disease		其他 Others		合計 Total			神經系統構造及精神、心 智功能 Mental Functions & Structures of the Nervous System		
男 Male	女 Female	男 Male	女 Female	男 Male	女 Female	計 Sub-total	男 Male	女 Female	男 Male	女 Female	
5	8	-	-	4	-	-	-	-	-	-	
4	8	-	-	4	-	-	-	-	-	-	
7	7	-	1	4	-	-	-	-	-	-	
6	5	-	1	4	1	232	122	110	34	38	
5	3	-	1	3	-	588	315	273	95	79	
-	1	-	1	3	-	827	454	373	139	109	
-	-	-	-	-	-	1,142	624	518	219	165	
-	-	-	-	-	-	1,583	881	702	297	232	
-	-	-	-	-	-	2,036	1,170	866	338	275	
-	-	-	-	-	-	2,484	1,405	1,079	369	328	

Source: Bureau of Social Affairs, Tainan City Government.

表9-3.身心障礙人數（續完）

單位：人

年底別及區別 End of Year, District	身心障礙人數								
	領有新制身心障礙證明者 With Disability Identification by New System								
	眼、耳及相關構造與感官 功能及疼痛 Sensory Functions & Pain ; The Eye, Ear and Related Structures		涉及聲音與言語構造及 其功能 Functions & Structures of /Involved in Voice and Speech		循環、造血、免疫與呼吸 系統構造及其功能 Functions & Structures of / Related to the Cardiovascular, Haematological, Immunological and Respiratory Systems		消化、新陳代謝與內分泌系 統相關構造及其功能 Functions & Structures of / Related to the Digestive, Metabolic and Endocrine Systems		
	男 Male	女 Female	男 Male	女 Female	男 Male	女 Female	男 Male	女 Female	
民國98年 2009	-	-	-	-	-	-	-	-	-
民國99年 2010	-	-	-	-	-	-	-	-	-
民國100年 2011	-	-	-	-	-	-	-	-	-
民國101年 2012	23	17	1	-	5	10	2	1	
民國102年 2013	67	49	6	-	18	19	2	5	
民國103年 2014	98	73	7	-	29	22	4	4	
民國104年 2015	117	94	7	1	35	29	5	6	
民國105年 2016	145	115	9	3	47	37	6	6	
民國106年 2017	171	129	12	3	60	48	12	8	
民國107年 2018	216	162	17	5	76	63	18	9	

資料來源：臺南市政府社會局。

Table 9-3. The Disabled Population (Cont.End)

Unit : Persons

The Disabled Population											身心障礙人數占 全區總人口比率 比率(%)
領有新制身心障礙證明者With Disability Identification by New System											
泌尿與生殖系統相關構造及其功能 Functions & Structures of /Related to the Genitourinary and Reproductive Systems		神經、肌肉、骨骼之移動相關構造及其功能 Neuromusculoskeletal and Movement Related Functions & Structures		皮膚與相關構造及其功能 Functions & Related Structures of the Skin		跨兩類別以上者 More than two Classifications		舊制轉換新制暫無法歸類者 Not Classified Temporarily		The Disabled as a Percentage of Total Population	
男 Male	女 Female	男 Male	女 Female	男 Male	女 Female	男 Male	女 Female	男 Male	女 Female		
-	-	-	-	-	-	-	-	-	-	-	5.63
-	-	-	-	-	-	-	-	-	-	-	5.81
-	-	-	-	-	-	-	-	-	-	-	5.84
4	5	32	34	1	-	20	5	-	-	-	5.83
14	11	78	87	1	-	34	23	-	-	-	5.89
21	14	101	113	1	-	54	38	-	-	-	5.92
33	18	132	154	1	-	72	50	3	1	-	5.99
51	29	223	200	2	-	98	79	3	1	-	6.03
68	45	371	266	4	-	131	91	3	1	-	6.08
88	56	479	339	3	-	136	116	3	1	-	6.17

Source: Bureau of Social Affairs, Tainan City Government.

表9-4.低收入戶人數及生活扶助

單位：戶、人

年別 Year	總計（年底） Grand Total(End of Year)			
	戶數 Households	占全區總戶數比率(%) As a Percentage of Total Households of the District	人數 Persons	占全區總人口比率(%) As a Percentage of Total Population of the District
民國98年 2009	128	0.86	206	0.45
民國99年 2010	150	1.00	274	0.60
民國100年 2011	199	1.31	363	0.80
民國101年 2012	202	1.32	396	0.87
民國102年 2013	207	1.34	396	0.88
民國103年 2014	204	1.32	371	0.82
民國104年 2015	187	1.20	343	0.76
民國105年 2016	197	1.25	363	0.81
民國106年 2017	185	1.17	341	0.76
民國107年 2018	191	1.21	336	0.76

資料來源：本所社會課。

說明：1.家庭生活扶助包括兒童生活補助。

2.家庭生活扶助、就學生活補助及輔導就業服務之人次為先將每人乘以受補助月數後，再予以加總而得。

3.家庭生活扶助之戶次為先將每戶乘以受補助月數後，再予以加總而得。

Table 9-4. Households and Persons of Low-Income Families

Unit: Households, Person

第一款 Class 1		第二款 Class 2		第三款 Class 3	
戶數 Households	人數 Persons	戶數 Households	人數 Persons	戶數 Households	人數 Persons
1	1	12	17	115	188
2	2	12	18	136	254
3	3	31	51	165	309
10	10	78	141	114	245
25	25	91	141	91	230
20	20	95	143	89	208
20	20	78	115	89	208
21	21	78	112	98	230
17	17	75	105	93	219
18	18	77	102	96	216

Source: Social Affairs Section.

表9-5.辦理調解業務概況

單位：件

年別 Year	民 事								
	合計Total			債權、債務Credit & Debt			物權Power of Property		
	計 Total	成立 Settled	不成立 Unsettled	計 Total	成立 Settled	不成立 Unsettled	計 Total	成立 Settled	不成立 Unsettled
民國 98 年 2009	94	37	57	9	3	6	79	34	45
民國 99 年 2010	125	53	72	1	-	1	118	52	66
民國 100 年 2011	120	76	44	105	72	33	12	2	10
民國 101 年 2012	129	80	49	111	76	35	16	4	12
民國 102 年 2013	126	79	47	119	77	42	4	1	3
民國 103 年 2014	84	52	32	74	51	23	7	-	7
民國 104 年 2015	101	53	48	91	51	40	9	2	7
民國 105 年 2016	175	113	62	164	110	54	10	3	7
民國 106 年 2017	154	85	69	146	85	61	6	-	6
民國107年 2018	116	67	49	106	63	43	7	2	5

資料來源：本所民政及人文課。

Table 9-5. Cases of Mediation

Unit:Cases

親屬Relative			繼承 Inheritance			商事Commercial Business		
計 Total	成立 Settled	不成立 Unsettled	計 Total	成立 Settled	不成立 Unsettled	計 Total	成立 Settled	不成立 Unsettled
5	-	5	-	-	-	1	-	1
5	-	5	-	-	-	1	1	-
3	2	1	-	-	-	-	-	-
2	-	2	-	-	-	-	-	-
3	1	2	-	-	-	-	-	-
3	1	2	-	-	-	-	-	-
-	-	-	-	-	1	-	-	-
1	-	1	-	-	-	-	-	-
1	-	1	1	-	1	-	-	-
1	1	-	2	1	1	-	-	-

Source:Civil Affairs and Humanities Section.

表9-5.辦理調解業務概況(續1)

單位：件

年別 Year	民 事 Civil Case								
	營建工程Construction			環保(公害糾紛) Enviroment Protection			其他 Others		
	計 Total	成立 Settled	不成立 Unsettled	計 Total	成立 Settled	不成立 Unsettled	計 Total	成立 Settled	不成立 Unsettled
民國 98 年 2009	-	-	-	-	-	-	-	-	-
民國 99 年 2010	-	-	-	-	-	-	-	-	-
民國 100 年 2011	-	-	-	-	-	-	-	-	-
民國 101 年 2012	-	-	-	-	-	-	-	-	-
民國 102 年 2013	-	-	-	-	-	-	-	-	-
民國 103 年 2014	-	-	-	-	-	-	-	-	-
民國 104 年 2015	-	-	-	-	-	-	-	-	-
民國 105 年 2016	-	-	-	-	-	-	-	-	-
民國 106 年 2017	-	-	-	-	-	-	-	-	-
民國107年 2018	-	-	-	-	-	-	-	-	-

資料來源：本所民政及人文課。



Table 9-5. Cases of Mediation (Cont.1)

Unit:Cases

刑 事 Criminal Case											
合計Total			妨害風化 Offense Against Sexual Morality			妨害婚姻及家庭 Offense Against Marriage and Family			傷害 Injury		
計 Total	成立 Settled	不成立 Unsettled	計 Total	成立 Settled	不成立 Unsettled	計 Total	成立 Settled	不成立 Unsettled	計 Total	成立 Settled	不成立 Unsettled
274	217	57	-	-	-	-	-	-	273	217	56
325	224	101	-	-	-	-	-	-	322	224	98
324	279	45	-	-	-	-	-	-	315	278	37
313	270	43	-	-	-	1	-	1	304	262	42
328	287	41	1	1	-	-	-	-	323	285	38
319	281	38	-	-	-	-	-	-	315	277	38
262	208	54	-	-	-	-	-	-	255	204	51
292	250	42	-	-	-	-	-	-	291	249	42
299	254	45	-	-	-	-	-	-	296	253	43
350	298	52	-	-	-	-	-	-	346	296	50

Source:Civil Affairs and Humanities Section.

表9-5.辦理調解業務概況(續完)

單位：件

年別 Year	刑			事		
	妨害自由名譽信用及秘密 Offense Against Personal Liberty, Reputation, Credit and Personal Privacy			竊盜及侵佔詐欺 Fraudulency, Misappropriation and Larceny		
	計 Total	成立 Settled	不成立 Unsettled	計 Total	成立 Settled	不成立 Unsettled
民國 98 年 2009	-	-	-	-	-	-
民國 99 年 2010	-	-	-	-	-	-
民國 100 年 2011	-	-	-	-	-	-
民國 101 年 2012	2	2	-	-	-	-
民國 102 年 2013	2	-	2	1	-	1
民國 103 年 2014	-	-	-	-	-	-
民國 104 年 2015	1	1	-	-	-	-
民國 105 年 2016	-	-	-	-	-	-
民國 106 年 2017	2	-	2	-	-	-
民國107年 2018	3	1	2	-	-	-

資料來源：本所民政及人文課。

Table 9-5. Cases of Mediation (Cont.End)

Unit:Cases

Criminal			Case		
毀棄損壞 Destruction, Abandonment, and Damage of Public and Other Property			其他 Others		
計 Total	成立 Settled	不成立 Unsettled	計 Total	成立 Settled	不成立 Unsettled
1	-	1	-	-	-
3	-	3	-	-	-
2	1	1	7	-	7
6	6	-	-	-	-
1	1	-	-	-	-
2	2	-	2	2	-
6	3	3	-	-	-
-	-	-	1	1	-
1	1	-	-	-	-
1	1	-	-	-	-

Source:Civil Affairs and Humanities Section.

表9-6 獨居老人人口數  
Table 9-6. Number of Elders Living Alone

單位：戶、人

Unit: Person

年 底 及 里 別 End of Year & Village	總 人 數 Grand Total			類 型 Type			
	合 計 Total	男 Male	女 Female	合 計 Total	中(低)收入戶 Medium & Low Income Family	榮 民 Veteran Servicemen	一 般 老 人 General Statusr
民 國 98 年 2009	178	59	119	178	17	1	160
民 國 99 年 2010	164	58	106	164	15	1	148
民 國 100 年 2011	150	51	99	150	17	-	133
民 國 101 年 2012	177	63	114	177	11	-	166
民 國 102 年 2013	171	70	100	171	26	-	145
民 國 103 年 2014	162	66	96	162	23	-	139
民 國 104 年 2015	94	37	57	94	13	-	81
民 國 105 年 2016	44	18	26	44	8	-	36
民 國 106 年 2017	37	13	24	37	8	-	29
民 國 107 年 2018	34	11	23	34	8	-	26
大埤里Dacheng Vlg.	3	1	2	3	2	-	1
中興里Jhongsing Vlg.	-	-	-	-	-	-	-
北勢里Beishih Vlg.	1		1	1	-	-	1
安正里Anjheng Vlg.	-	-	-	-	-	-	-
安業里Anye Vlg.	4	-	4	4	-	-	4
東角里Dongjiao Vlg.	2	1	1	2	1	-	1
油車里Youche Vlg.	-	-	-	-	-	-	-
南勢里Nanshih Vlg.	3	2	1	3	2	-	1
巷口里Siangkou Vlg.	-	-	-	-	-	-	-
海埔里Haipu Vlg.	5	1	4	5	1	-	4
埤頭里Pitou Vlg.	1	-	1	1	-	-	1
麻口里Makou Vlg.	1	-	1	1	-	-	1
港尾里Gangwei Vlg.	2	1	1	2	-	-	2
寮廊里Liaobu Vlg.	2	1	1	2	2	-	-
興農里Singnong Vlg.	-	-	-	-	-	-	-
晉江里Jinjiang Vlg.	8	3	5	8	-	-	8
新興里Sinsing Vlg.	-	-	-	-	-	-	-
謝厝寮里Siecuoliao Vlg.	2	1	1	2	-	-	2
井東里Jingdong Vlg.	-	-	-	-	-	-	-
清水里Cingshuei Vlg.	-	-	-	-	-	-	-

資料來源：本所社會課。

Source: Social Affairs Section.

# 麻豆區統計年報

中華民國107年度

編印者：臺南市麻豆區公所

工作人員：顏价宏 麻豆區公所會計室主任  
葉宜秀 麻豆區公所會計室課員

出版日期：中華民國108年7月

資料索取：臺南市麻豆區公所會計室

地址：臺南市麻豆區東角里忠孝路250號

電話：(06)5714479