

統計應用分析報告

臺南市南區 109 年人口結構與特性分析

臺南市南區區公所
110 年 6 月

摘要

本區 109 年底人口數 123,789 人較 108 年底 124,696 人減少 907 人，其中男性減少 487 人，女性減少 420 人。

本區各里土地面積與人口分佈差異甚大，人口密度最高的光明里 29,564 人/平方公里約為最低的彰南里 638 人/平方公里的 46.34 倍。

本區近年來戶數不斷的增加，戶量卻不斷的減少，究其原因為 1 人、2 人及 3 人家戶佔總戶數的比例不斷增加，而 4 人、5 人及 6 人以上家戶的比例卻不斷減少，亦即傳統的大家庭已漸式微，取而代之的是單身戶與小家庭模式。

本區 109 年粗出生率為 5.56‰較 108 年 5.46‰增加 0.10‰；粗死亡率 8.70‰較 108 年 7.98‰增加 0.72‰。自然增(減)率-3.14‰較 108 年-2.52‰又再減少 0.62‰，社會增(減)率-4.18‰較 108 年 1.49‰也減少 5.67‰。

本區有偶者比率呈現上升趨勢，從 97 年底 42.29%略為上升至 109 年底 42.38%，共上升 0.09%。

本區高等教育佔 15 歲以上人口比重不斷上升，109 年底達 44.02%，其他教育程度比重則逐年下降。

目錄

壹、	前言.....	1
貳、	人口靜態概況.....	2
	一、人口數.....	2
	二、人口密度.....	3-4
	三、性比例、戶量.....	5-7
	四、人口年齡分佈.....	5
參、	人口動態概況.....	8
	一、粗出生率.....	8
	二、粗死亡率.....	8
	三、自然增(減)率與社會增(減)率.....	8
	(一)、人口自然增(減)率.....	8
	(二)、社會增減率.....	8
	四、出生率及死亡率性別概況.....	9
	五、獨居老人性別概況.....	10
肆、	結婚狀況.....	11-12
	一、未婚.....	11
	二、有偶.....	11
	三、離婚.....	11
	四、喪偶.....	11
伍、	教育程度.....	13
陸、	結語.....	14
	一、區內各里人口數極為不平均，人口稠稀相差甚多.....	14
	二、區內老年人口所佔比例逐年提高.....	14
	三、109年社會增減率大為增加，代表遷出人數大於遷入人數.....	14
	四、離婚及喪偶人口比重有逐年上升趨勢.....	14
	五、本區受高等教育人口比重逐年增加.....	14
柒、	參考資料.....	15

人口結構與特性分析

壹、前言

本區位於臺南市之南，東與東區及仁德區為界，南以二仁溪與高雄市茄萣區為界，西臨臺灣海峽，北與中西區接鄰。本區原為府城南門城以南，古稱南郊地區，行政區域轄有夏林、水交社、大林、鹽埕、鯤鯓、喜樹、灣裡等地區，因位於臺南市之南，故名南區。

人口是政府施政的對象，是國家富強、社會安定、經濟發展及環境改善的主力。人口統計是研究人口問題的重要工具，是規劃政府施政的基本資料、是從事學術研究之必需資源、是策劃經濟發展的根本依據。政治哲學理論很早就有「民為邦本，本固邦寧」的說法，所以穩定的人口數及健全的人口結構，是世界各國追求的理想目標。

人口的統計旨在顯示一地區的人口數量、分佈、結構、變遷、特徵(社會、經濟及其他特徵)及其變動情形，據以分析其結果。如人口數量的多寡，直接影響生活品質與地區發展；人口密度高低與住宅空間、環境汙染、治安狀況、公共設施及土地利用等更息息相關；人口年齡結構、性別、教育程度、經濟活動及工作種類，可顯現人口素養，進而評估地區蘊藏的潛能及未來發展潛力，故「人口統計分析」是從事區域開發及都市建設的重要指標。

本篇分析係彙整本區 97 年底至 109 年底 13 年期間之現住人口統計資料，按人口分佈與密度、人口組成之分析、人口動態、婚姻狀況、教育程度等分別分析，供各機關及社會各界參用。



貳、人口靜態概況

一、人口數

109 年度本區人口數為 123,789 人，較 108 年底 124,696 人減少 907 人，其中男性減少 487 人，女性減少 420 人；近 13 年來人口數共減少 3,601 人。(參表 2-1)

由各里人口資料觀察，開南里人口數 6,504 人為各里之首位，其次為建南里 5,771 人；最少為喜南里 1,339 人，最多人口數約為最少之 4.86 倍。(參表 2-1、圖 2-1)

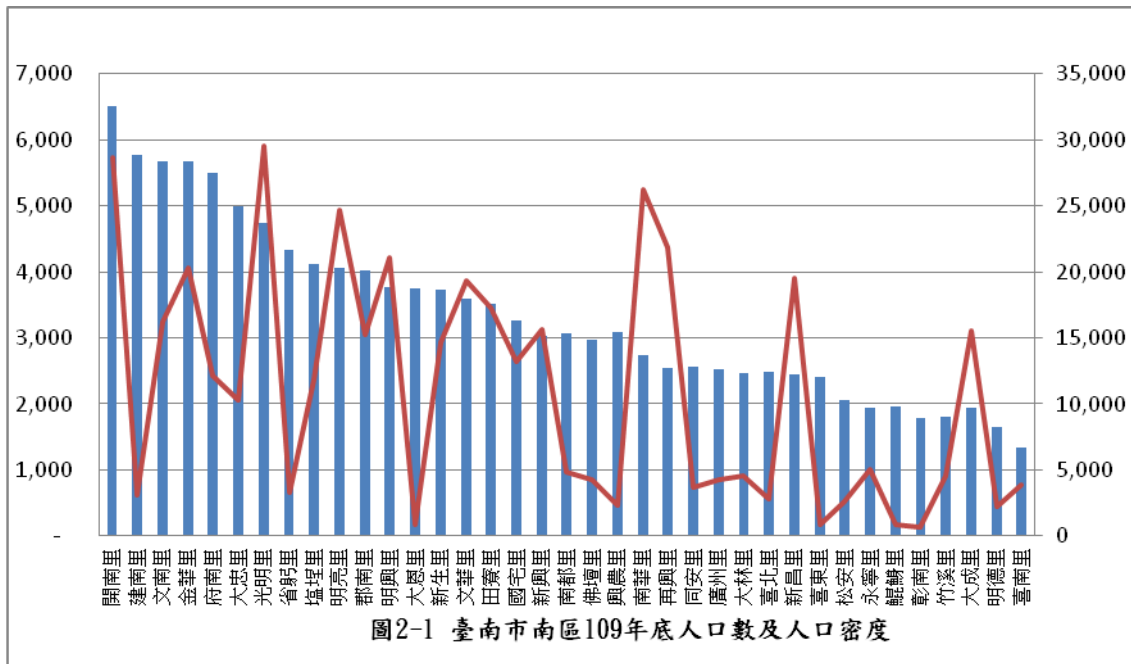


表 2-1 臺南市南區歷年人口數

單位：人、‰

年底別	男	女	人口數	增減率
97 年底	64,104	63,286	127,390	(2.82)
98 年底	63,608	62,963	126,571	(6.12)
99 年底	63,286	62,887	126,173	(3.14)
100 年底	63,191	62,938	126,129	(0.35)
101 年底	63,011	63,007	126,018	(0.88)
102 年底	62,597	63,014	125,611	(3.23)
103 年底	62,488	63,203	125,691	0.64
104 年底	62,473	63,265	125,738	0.37
105 年底	62,396	63,372	125,768	0.24
106 年底	62,105	63,289	125,394	0.24
107 年底	61,713	63,111	124,824	0.46
108 年底	61,512	63,184	124,696	0.10
109 年底	61,025	62,764	123,789	0.73

資料來源：南區戶政事務所

二、人口密度

人口密度表示每單位土地面積內之人口數。109 年底本區人口密度為 4,540 人/平方公里，較 108 年底 4,573 人/平方公里，減少 33 人/平方公里。

就本區各里人口密度觀察，以光明里 29,564 人/平方公里最稠密，其次為開南里 28,627 人/平方公里；人口密度最低的為彰南里 638 人/平方公里，其次為鯤鯨里 818 人/平方公里。而開南里人口數為各里之冠，人口密度也為第 2 名，此一現象顯示出各里土地面積與人口分佈略為平均，鄰近臺南市都會區之各里大都地狹人稠，而偏遠地區則大多地廣人稀。如何使本區人口分佈較為平均，及和緩偏遠地區人口外流現象，並進一步達到各里的均衡發展，將值得深入研究探討。(參表 2-2)

表2-2 臺南市南區現住人口及性比例

單位:人

年度及里別	土地面積 (平方公里)	鄰數	戶數	人口數			人口密度 (人/平方公里)	戶量 (人/戶)	性比例 (男/女)
				合計	男	女			
97年底	27.2681	845	42,340	127,390	64,104	63,286	4,672	3.01	101.29
98年底	27.2681	845	42,769	126,571	63,608	62,963	4,642	2.96	101.02
99年底	27.2681	845	43,344	126,173	63,286	62,887	4,627	2.91	100.63
100年底	27.2681	845	43,770	126,129	63,191	62,938	4,626	2.88	100.40
101年底	27.2681	845	44,122	126,018	63,011	63,007	4,621	2.86	100.01
102年底	27.2681	845	44,335	125,611	62,597	63,014	4,607	2.83	99.34
103年底	27.2681	832	44,706	125,691	62,488	63,203	4,609	2.81	98.87
104年底	27.2681	831	44,941	125,738	62,473	63,265	4,611	2.80	98.75
105年底	27.2681	832	45,345	125,768	62,396	63,372	4,612	2.77	98.46
106年底	27.2681	834	45,710	125,394	62,105	63,289	4,599	2.74	98.13
107年底	27.2681	624	46,099	124,824	61,713	63,111	4,578	2.71	97.78
108年底	27.2681	624	46,767	124,696	61,512	63,184	4,573	2.67	97.35
109年底	27.2681	624	47,158	123,789	61,025	62,764	4,540	2.62	97.23
竹溪里	0.3986	10	800	1,797	833	964	4,508	2.25	86.41
塩埕里	0.3468	22	1,541	4,114	2,129	1,985	11,863	2.67	107.25
明德里	0.7450	6	854	1,650	780	870	2,215	1.93	89.66
大成里	0.1242	11	966	1,934	890	1,044	15,572	2.00	85.25
廣州里	0.5977	15	967	2,521	1,229	1,292	4,218	2.61	95.12
新昌里	0.1252	13	1,075	2,439	1,144	1,295	19,481	2.27	88.34
新興里	0.1941	18	1,232	3,028	1,431	1,597	15,600	2.46	89.61
田寮里	0.2033	21	1,408	3,518	1,702	1,816	17,304	2.50	93.72
國宅里	0.2468	18	1,249	3,258	1,558	1,700	13,201	2.61	91.65
光明里	0.1604	25	1,834	4,742	2,285	2,457	29,564	2.59	93.00
明亮里	0.1647	19	1,447	4,066	1,962	2,104	24,687	2.81	93.25
喜東里	2.8463	13	834	2,410	1,246	1,164	847	2.89	107.04
喜北里	0.8938	14	853	2,477	1,274	1,203	2,771	2.90	105.90
喜南里	0.3484	11	492	1,339	698	641	3,843	2.72	108.89
省躬里	1.3044	17	1,486	4,339	2,220	2,119	3,326	2.92	104.77
興農里	1.3276	12	1,076	3,083	1,556	1,527	2,322	2.87	101.90
同安里	0.6986	13	817	2,558	1,311	1,247	3,662	3.13	105.13
佛壇里	0.6919	14	918	2,974	1,528	1,446	4,298	3.24	105.67
大林里	0.5375	14	1,064	2,461	1,179	1,282	4,579	2.31	91.97
大忠里	0.4831	25	1,964	4,993	2,467	2,526	10,335	2.54	97.66
大恩里	4.4848	22	1,495	3,756	1,829	1,927	837	2.51	94.91
新生里	0.2546	19	1,933	3,737	1,725	2,012	14,678	1.93	85.74
再興里	0.1167	13	997	2,548	1,215	1,333	21,834	2.56	91.15
明興里	0.1786	18	1,338	3,771	1,828	1,943	21,114	2.82	94.08
文華里	0.1853	18	1,330	3,590	1,721	1,869	19,374	2.70	92.08
金華里	0.2796	30	2,190	5,669	2,750	2,919	20,275	2.59	94.21
南都里	0.6331	12	1,410	3,073	1,647	1,426	4,854	2.18	115.50
開南里	0.2272	21	2,493	6,504	3,164	3,340	28,627	2.61	94.73
彰南里	2.7835	12	662	1,777	880	897	638	2.68	98.10
建南里	1.8709	24	1,938	5,771	2,966	2,805	3,085	2.98	105.74
郡南里	0.2633	19	1,410	4,016	2,011	2,005	15,253	2.85	100.30
府南里	0.4514	24	1,958	5,496	2,659	2,837	12,175	2.81	93.73
文南里	0.3509	23	2,067	5,681	2,717	2,964	16,190	2.75	91.67
鯤鯨里	2.4035	16	697	1,967	1,015	952	818	2.82	106.62
松安里	0.7937	12	658	2,060	1,100	960	2,595	3.13	114.58
永寧里	0.3871	14	638	1,932	1,034	898	4,991	3.03	115.14
南華里	0.1043	16	1,067	2,740	1,342	1,398	26,270	2.57	95.99

資料來源:南區戶政事務所

三、性比例、戶量

性比例表示男性人口數對女性人口數的比例，亦即每百個女子所當男子數，本區 109 年底性比例為 115.67，較 108 年底 108.26 上升不少。雖然本區整體性比例呈現有升有降的趨勢，出生人口性比例仍維持 100 以上(即男性出生人口數大於女性)，死亡人口數則是男性大於女性，自然增減數男性及女性皆為負數(即出生人口數小於死亡人口數)，社會增減數男性及女性皆為負數。(參表 2-3)

表2-3 臺南市南區自然增減與社會增減--按男女別

單位:人

年別	出生人口數			死亡人口數		自然增減數		遷入人口數		遷出人口數		社會增減數	
	男	女	性比例	男	女	男	女	男	女	男	女	男	女
97年	472	421	112.11	494	312	-22	109	2,544	3,262	617	802	1,927	2,460
98年	446	433	103	498	331	-52	102	2,431	3,222	625	823	1,806	2,399
99年	381	335	113.73	510	326	-129	9	2,448	3,185	536	742	1,912	2,443
100年	456	430	106.05	556	353	-100	77	2,519	3,257	513	683	2,006	2,574
101年	568	517	109.86	545	335	23	182	2,261	3,061	2,464	3,174	-203	-113
102年	450	445	101.12	591	350	-141	95	2,156	2,945	2,429	3,033	-273	-88
103年	495	469	105.54	531	369	-36	100	2,353	2,999	2,426	2,910	-73	89
104年	540	446	121.08	549	359	-9	87	2,066	2,694	2,072	2,719	-6	-25
105年	452	431	104.87	537	400	-85	31	2,003	2,630	1,995	2,554	8	76
106年	464	433	107.16	533	405	-69	28	2,049	2,622	2,251	2,733	-202	-111
107年	392	386	101.55	567	432	-175	-46	2,055	2,669	2,272	2,801	-217	-132
108年	354	327	108.26	556	439	-202	-112	2,137	2,814	2,136	2,629	1	185
109年	369	319	115.67	653	424	-284	-105	1,976	2,360	2,179	2,675	-203	-315

資料來源:南區戶政事務所

四、人口年齡分佈

本區 109 年底各年齡層佔本區總人口比率分別為：壯年人口(15~64 歲)89,356 人，佔 72.18%，老年人口 22,475 人，佔 18.16%次之，幼年人口(0~14 歲)11,958 人，佔 9.66%最低。如觀察比率變動，幼年人口近年逐年下降，由 97 年底 13.16%降至 109 年底 9.66%；而壯年人口比率自 100 年底達到最高 76.82%後開始下降，109 年降至 72.18%；老年人口比率則是呈現上升趨勢，由 97 年底 10.75%逐年上升至 109 年底 18.16%。(參表 2-4)

近年人口金字塔圖的變化中，由「都市型」的人口年齡結構，此一型表示壯年人口特多，此乃生產年齡人口移入的結果，轉為「減少型」的人口年齡結構。觀察 0~14 歲中的人口組成可以知道人口規模有縮小現象，造成此一現象主因為歷年來粗出生率不斷降低的結果。(參圖 2-2、2-3)

壯年人口是經濟生產的主要來源，肩負著育幼、養老的責任，強弱程度可由老年人口扶養率(老年人口數/壯年人口數)、幼年人口扶養率(幼年人口數/壯年人口數)及總扶養率等指標數據顯示。本區 109 年底老年人口扶養率為 25.15%較 108 年底 23.61%，上升 1.54 個百分

點；幼年人口扶養率為 13.38%較 108 年底 13.55%，下降 0.17 個百分點；總扶養率為 38.53%較 108 年底 37.17%，上升 1.36 個百分點。(參表 2-4)

幼年人口逐年減少雖使青壯年人口對幼年人口扶養負擔逐漸減輕，但隨著醫療衛生進步，國民平均壽命延長，另生育率持續降低，老化指數(老年人口數/幼年人口數)呈現逐年上升，由 97 年底 81.68%上升至 109 年底 187.95%。(參表 2-4)

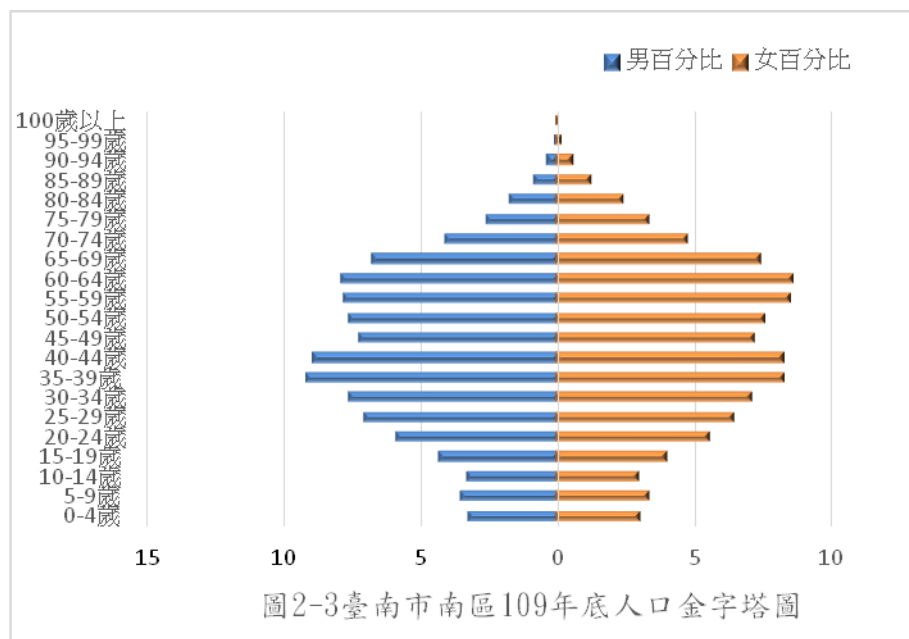
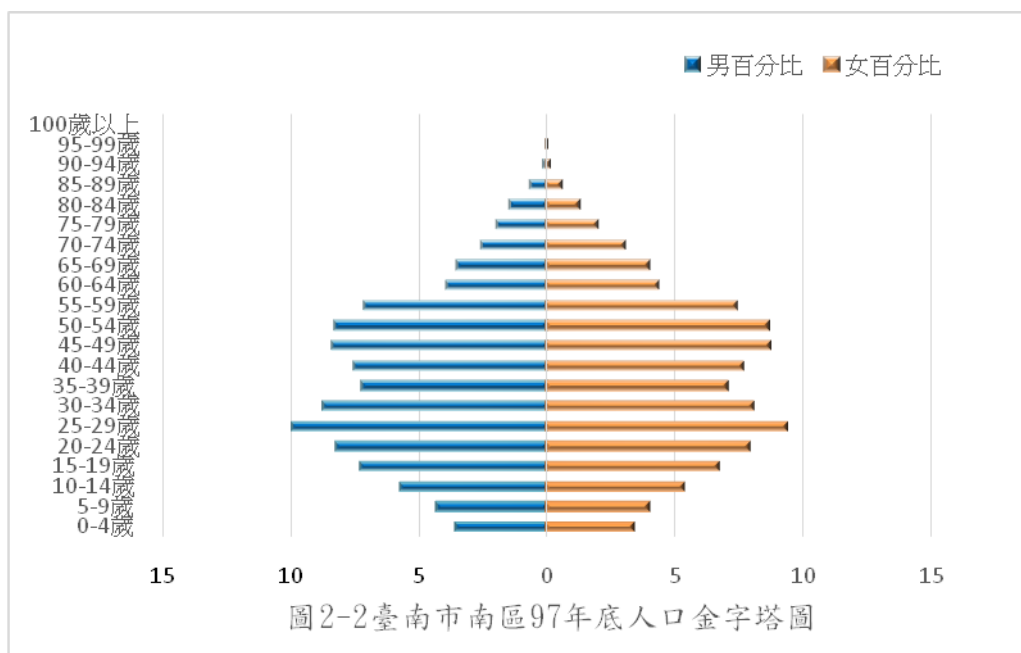


表2-4 臺南市南區現住人口結構

單位:人

年度及里別	總人口	人口數						人口密度(人/平方公里)			老化指數%
		0~14歲		15~64歲		65歲以上		總扶養率%	幼年人口扶養率%	老年人口扶養率%	
		人數	%	人數	%	人數	%				
97年底	127,387	16,767	13.16	96,924	76.09	13,696	10.75	31.43	17.30	14.13	81.68
98年底	126,571	15,928	12.58	96,617	76.33	14,026	11.08	31.00	16.49	14.52	88.06
99年底	126,173	15,126	11.99	96,778	76.70	14,269	11.31	30.37	15.63	14.74	94.33
100年底	126,129	14,703	11.66	96,889	76.82	14,537	11.53	30.18	15.18	15.00	98.87
101年底	126,018	14,237	11.30	96,773	76.79	15,008	11.91	30.22	14.71	15.51	105.42
102年底	125,611	13,880	11.05	96,165	76.56	15,566	12.39	30.62	14.43	16.19	112.15
103年底	125,691	13,710	10.91	95,699	76.14	16,282	12.95	31.34	14.33	17.01	118.76
104年底	125,738	13,454	10.70	95,107	75.64	17,177	13.66	32.21	14.15	18.06	127.67
105年底	125,768	13,241	10.53	94,166	74.87	18,361	14.60	33.56	14.06	19.50	138.67
106年底	125,394	12,960	10.34	93,027	74.19	19,407	15.48	34.79	13.93	20.86	149.75
107年底	124,824	12,683	10.16	91,768	73.52	20,373	16.32	36.02	13.82	22.20	160.63
108年底	124,696	12,322	9.88	90,909	72.90	21,465	17.21	37.17	13.55	23.61	174.20
109年底	123,789	11,958	9.66	89,356	72.18	22,475	18.16	38.53	13.38	25.15	187.95
大成里 Dacheng	1,934	244	12.62	1,395	72.12	295	15.25	38.64	17.49	21.15	120.90
大忠里 Dazhong	4,993	398	7.97	3,547	71.04	1,048	20.99	40.77	11.22	29.55	263.32
大林里 Dalin	2,461	202	8.21	1,737	70.58	522	21.21	41.68	11.63	30.05	258.42
大恩里 Daen	3,756	291	7.75	2,672	71.14	793	21.11	40.57	10.89	29.68	272.51
文南里 Wennan	5,681	524	9.22	4,171	73.42	986	17.36	36.20	12.56	23.64	188.17
文華里 Wenhua	3,590	279	7.77	2,593	72.22	718	20.00	38.45	10.76	27.69	257.35
鹽埕里 Yancheng	4,114	348	8.46	2,918	70.93	848	20.61	40.99	11.93	29.06	243.68
永寧里 Yongning	1,932	176	9.11	1,378	71.33	378	19.57	40.20	12.77	27.43	214.77
田寮里 Tianliao	3,518	311	8.84	2,450	69.63	757	21.52	43.59	12.69	30.90	243.41
光明里 Guangming	4,742	467	9.85	3,454	72.83	821	17.31	37.29	13.52	23.77	175.80
再興里 Zaixing	2,548	240	9.42	1,770	69.47	538	21.11	43.95	13.56	30.40	224.17
同安里 Tongan	2,558	304	11.88	1,879	73.47	375	14.66	36.14	16.18	19.96	123.36
竹溪里 Zhuxi	1,797	125	6.96	1,253	69.74	419	23.32	43.42	9.98	33.44	335.20
佛壇里 Fotan	2,974	406	13.65	2,202	74.04	366	12.31	35.06	18.44	16.62	90.15
府南里 Funan	5,496	570	10.37	3,996	72.71	930	16.92	37.54	14.26	23.27	163.16
明亮里 Mingliang	4,066	422	10.38	2,898	71.27	746	18.35	40.30	14.56	25.74	176.78
明德里 Mingde	1,650	228	13.82	1,249	75.70	173	10.48	32.11	18.25	13.85	75.88
明興里 Mingxing	3,771	370	9.81	2,705	71.73	696	18.46	39.41	13.68	25.73	188.11
松安里 Songan	2,060	215	10.44	1,520	73.79	325	15.78	35.53	14.14	21.38	151.16
金華里 Jinhua	5,669	501	8.84	4,040	71.25	1,128	19.90	40.32	12.40	27.92	225.15
南都里 Nandou	3,073	271	8.82	2,295	74.68	507	16.50	33.90	11.81	22.09	187.08
南華里 Nanhua	2,740	268	9.78	2,040	74.45	432	15.77	34.31	13.14	21.18	161.19
建南里 Jiannan	5,771	608	10.54	4,362	75.59	801	13.88	32.30	13.94	18.36	131.74
省躬里 Shenggong	4,339	545	12.56	3,191	73.54	603	13.90	35.98	17.08	18.90	110.64
郡南里 Junnan	4,016	415	10.33	2,967	73.89	634	15.79	35.36	13.99	21.37	152.77
國宅里 Guozhai	3,258	277	8.50	2,285	70.14	696	21.36	42.58	12.12	30.46	251.26
喜北里 Xibei	2,477	252	10.17	1,768	71.38	457	18.45	40.10	14.25	25.85	181.35
喜東里 Xidong	2,410	258	10.71	1,764	73.20	388	16.10	36.62	14.63	22.00	150.39
喜南里 Xinan	1,339	109	8.14	934	69.75	296	22.11	43.36	11.67	31.69	271.56
開南里 Kainan	6,504	668	10.27	4,804	73.86	1,032	15.87	35.39	13.91	21.48	154.49
新生里 Xinsheng	3,737	279	7.47	2,587	69.23	871	23.31	44.45	10.78	33.67	312.19
新昌里 Xinchang	2,439	180	7.38	1,702	69.78	557	22.84	43.30	10.58	32.73	309.44
新興里 Xinxing	3,028	248	8.19	2,184	72.13	596	19.68	38.64	11.36	27.29	240.32
彰南里 Zhangnan	1,777	185	10.41	1,225	68.94	367	20.65	45.06	15.10	29.96	198.38
廣州里 Guangzhou	2,521	212	8.41	1,727	68.50	582	23.09	45.98	12.28	33.70	274.53
興農里 Xingnong	3,083	385	12.49	2,312	75.00	386	12.52	33.35	16.65	16.70	100.26
鯤鯓里 Kunni	1,967	177	9.00	1,382	70.26	408	20.74	42.33	12.81	29.52	230.51

資料來源:南區戶政事務所

參、人口動態概況

出生、死亡和人口遷移是決定人口消長的基本因素，在人類長久的歷史上，對人口成長扮演極為重要的角色，甚至在近三十餘年來，許多政策的訂定，主要以上述三者的發展為其目標。

一、粗出生率

本區所屬臺南市政府為鼓勵生育，自 100 年起編列生育補助，第一名新生兒補助 6,000 元，第二名以後之新生兒加碼為 1 萬 2,000 元。隨著時代之進步，適婚婦女之結婚年齡逐年提高，使得生育率降低；然而本區 109 年粗出生率 5.56‰則較 108 年 5.46‰上升 0.10 千分點，較 97 年 7.00‰下降 1.44 個千分點。(參表 3-1)

二、粗死亡率

死亡是人口動態事項的一項，關係著人口自然生長，且關係著經濟發展，死亡水準的高低直接反映衛生設備的良窳與人民健康的狀況，間接反映社會經濟發展的高低。由於人口結構之高齡化及醫療水準之雙向影響消長情況下，本區之粗死亡率 109 年 8.70‰較 108 年 7.98‰，上升 0.72 個千分點，不過仍較 97 年 6.32‰上升 2.38 個千分點。(參表 3-1)

三、自然增(減)率與社會增(減)率

(一)、人口自然增(減)率

人口自然增(減)率為粗出生率減粗死亡率之差，本區 109 年自然增(減)率為-3.14‰較 108 年-2.52‰減少 0.62‰，近 13 年來以 101 年 1.63‰最高，究其原因 101 年適逢龍年，粗出生率大幅上升至 8.61‰為 13 年來最高，因而造成高自然增(減)率；109 年則因粗出生率大幅減少，使得自然增(減)率為歷年來最低。(參表 3-1)

(二)、社會增減率

地區人口的增減除了受出生和死亡兩因素的影響之外，還受到人口遷徙的影響，而人口遷徙包含遷入和遷出兩個部分。本區 109 年社會增(減)率為-4.18‰較 108 年 1.49‰下降 5.67 個千分點，近年來以 98 年-6.85‰為最低，108 年 1.49‰為最高。惟 109 年卻明顯下降，顯示本區 109 年人口遷出人數大於遷入人數。(參表 3-1)

表3-1 臺南市南區人口動態

單位:人;‰

年底	年中人口數	出生人口數	粗出生率	死亡人口數	粗死亡率	自然增減率	遷入人數	遷入率	遷出人數	遷出率	社會增減率
97年底	127,570	893	7.00	806	6.32	0.68	9,139	71.64	4,752	75.14	-3.50
98年底	126,981	253	6.92	829	6.53	0.39	8,790	69.22	4,585	76.07	-6.85
99年底	126,372	215	5.67	836	6.62	-0.95	8,720	69.00	4,365	71.20	-2.20
100年底	126,151	288	7.02	909	7.21	-0.19	8,432	66.84	3,852	67.01	-0.17
101年底	126,074	1,085	8.61	880	6.98	1.63	7,750	61.47	8,066	63.98	-2.51
102年底	125,815	895	7.11	941	7.48	-0.37	7,315	58.14	7,676	61.01	-2.87
103年底	125,651	964	7.67	900	7.16	0.51	7,913	62.98	7,897	62.85	0.13
104年底	125,715	986	7.84	908	7.22	0.62	7,516	59.79	7,547	60.03	-0.24
105年底	125,753	883	7.02	937	7.45	-0.43	7,195	57.21	7,111	56.54	0.67
106年底	125,394	897	7.15	958	7.64	-0.49	7,163	57.12	7,476	59.62	-2.50
107年底	124,824	778	6.23	999	8.00	-1.77	7,293	58.43	7,642	61.22	-2.80
108年底	124,696	681	5.46	995	7.98	-2.52	7,299	58.53	7,113	57.04	1.49
109年底	123,789	688	5.56	1,077	8.70	-3.14	4,336	35.03	4,854	39.21	-4.18

資料來源:南區戶政事務所、臺南市南區統計年報

四、出生率及死亡率性別概況

地區人口的增減主要受到出生和死亡兩因素的影響，在107年度開始新增出生及死亡人數的性別比來比較，發現不論是在出生及死亡人數，都是男性的人數大於女性。(參表3-2)

表3-2 臺南市南區出生率及死亡率性別概況

單位:人

年底	出生人數				死亡人數			
	合計	男	女	性別比	合計	男	女	性別比
107年底	778	392	386	102	999	567	432	131
108年底	681	354	327	108	995	556	439	127
109年底	688	369	319	116	1,077	653	424	154

資料來源:南區戶政事務所、臺南市南區統計年報

五、獨居老人性別概況

受到人口老化的影響，在 107 年度開始也針對獨居老人的性別比例作研究，可以發現女性獨居老人人數皆高於男性獨居老人人數，可能跟女性平均死亡年齡高於男性有關，研究發現女性一般會比男性長壽，可能因此造成女性獨居老人較多的原因。

表 3-3 臺南市南區獨居老人性別概況

單位：人

年底	獨居老人人數			
	合計	男	女	性別比
107 年底	100	44	56	79
108 年底	89	35	54	65
109 年底	76	28	48	58

資料來源：臺南市南區統計年報

肆、結婚狀況

婚姻是人口延續重要一環，其不僅是穩定社會重要力量，婚姻狀況的變動亦反應人們兩性相處及自我價值的思維。因時代的變遷，社會風氣的開放，如「單身貴族」、「晚婚」皆說明了傳統婚姻規範的改變。就本區婚姻狀況的四種情形來看：(參表 4-1)

一、未婚

近年來未婚者比率從 97 年底 46.46% 下降至 109 年底 42.52%，共下降 3.94%。

二、有偶

近年來有偶者比率從 97 年底 42.29% 略為上升至 109 年底 42.38%，共上升 0.09%。

三、離婚

離婚者比率近年也呈現上升趨勢，從 97 年底 6.01% 上升至 109 年底 8.61%，共上升 2.60%，離婚者比率上升，值得密切注意並加以改善。

四、喪偶

喪偶者比率近年呈現上升趨勢，109 年底 6.50% 為近年最高，其中男性 1,527 人，女性 6,516 人，女性人數明顯高於男性，究其原因可能是女性平均壽命較男性為長。

表4-1 臺南市南區人口婚姻狀況

單位：人

年底	未婚			有偶			離婚			喪偶		
	男	女	%	男	女	%	男	女	%	男	女	%
97年底	31,834	27,341	46.46	27,418	26,457	42.29	3,502	4,152	6.01	1,350	5,336	5.25
98年底	31,445	27,030	46.21	27,161	26,246	42.20	3,635	4,270	6.25	1,367	5,417	5.36
99年底	31,099	26,782	45.87	26,984	26,122	42.09	3,815	4,399	6.51	1,388	5,584	5.53
100年底	30,809	26,449	45.40	26,992	26,165	42.14	3,971	4,621	6.81	1,419	5,703	5.65
101年底	30,540	26,186	45.01	26,952	26,260	42.23	4,098	4,769	7.04	1,421	5,792	5.72
102年底	30,119	25,926	44.62	26,846	26,235	42.26	4,199	4,924	7.26	1,433	5,929	5.86
103年底	29,882	25,804	44.30	26,860	26,246	42.25	4,318	5,085	7.48	1,428	6,068	5.96
104年底	29,701	25,621	44.00	26,937	26,315	42.35	4,417	5,185	7.64	1,418	6,144	6.01
105年底	29,429	25,454	43.64	26,951	26,415	42.43	4,549	5,300	7.83	1,467	6,203	6.10
106年底	29,129	25,267	43.38	26,867	26,346	42.44	4,629	5,401	8.00	1,480	6,275	6.18
107年底	28,817	25,007	43.12	26,650	26,252	42.38	4,756	5,495	8.21	1,490	6,357	6.29
108年底	28,472	24,839	42.75	26,661	26,266	42.44	4,848	5,668	8.43	1,531	6,411	6.37
109年底	28,131	24,498	42.52	26,453	26,008	42.38	4,914	5,742	8.61	1,527	6,516	6.50

資料來源：南區戶政事務所、臺南市南區統計年報

伍、教育程度

教育程度之高低為後天性人口素質中很重要的一項指標，反映該社會的文化水準，以下依教育程度分別敘述。(參表 5-1)

高等教育(大專以上，不含五專前三年)一本區高等教育佔 15 歲以上人口比重不斷上升，109 年底為 44.02%，近年來，從 97 年底 32.70% 上升至 109 年底 44.02%，顯示本區的人口素質不斷提高。

高級中等教育(五專前三年、高中及高職)及初級教育(國中，初職及國小)一由於教育之推行，本區受高等教育的人愈來愈多，使得只有高級中等教育及初級教育的人比重逐年減少。

自修及不識字—不識字者占 15 歲以上人口比重從 97 年底 2.12% 至 109 年底 1.08%，下降 1.04%；自修者所佔比重也由 97 年底 0.64% 下降至 109 年底 0.38%，下降 0.26%。

表5-1 臺南市南區15歲以上現住人口之教育程度

單位:人, %

年底及區別	15歲以上		高等教育		高級中等教育		初級教育		自修		不識字	
	人數總計	%	人數	%	人數	%	人數	%	人數	%	人數	%
97年底	110,623	100.00	36,179	32.70	35,358	31.96	36,040	32.58	705	0.64	2,341	2.12
98年底	110,643	100.00	37,210	33.63	35,175	31.79	35,347	31.95	689	0.62	2,222	2.01
99年底	111,047	100.00	38,664	34.82	34,917	31.44	34,667	31.22	662	0.60	2,137	1.92
100年底	111,426	100.00	40,084	35.97	34,689	31.13	33,941	30.46	637	0.57	2,075	1.86
101年底	111,781	100.00	41,523	37.15	34,233	30.63	33,437	29.91	609	0.54	1,979	1.77
102年底	111,731	100.00	42,577	38.11	33,969	30.40	32,725	29.29	581	0.52	1,879	1.68
103年底	111,981	100.00	43,769	39.09	33,697	30.09	32,152	28.71	567	0.51	1,796	1.60
104年底	112,284	100.00	44,756	39.86	33,689	30.00	31,619	28.16	550	0.49	1,670	1.49
105年底	112,527	100.00	45,807	40.71	33,690	29.94	30,944	27.50	528	0.47	1,558	1.38
106年底	112,434	100.00	46,723	41.56	33,426	29.73	30,315	26.96	503	0.45	1,467	1.30
107年底	112,141	100.00	47,485	42.34	33,129	29.54	29,672	26.46	477	0.43	1,378	1.23
108年底	112,374	100.00	48,650	43.29	32,895	29.27	29,100	25.90	452	0.40	1,277	1.14
109年底	111,831	100.00	49,225	44.02	32,615	29.16	28,358	25.36	426	0.38	1,207	1.08

資料來源:臺南市南區統計年報

陸、結語

- 一、區內各里人口數極為不平均，人口稠稀相差甚多
- 二、區內老年人口所佔比例逐年提高
- 三、109年社會增減率大為減少，代表遷出人數大於遷入人數
- 四、離婚及喪偶人口比重有逐年上升趨勢
- 五、本區受高等教育人口比重逐年增加

柒、參考資料

- 一、臺南市統計年報
- 二、臺南市南區統計年報
- 三、臺南市南區戶政事務所人口統計資料