

統計應用分析報告
臺南市南區 111 年身心障礙者統計暨性
別分析

臺南市南區區公所

112 年 6 月

目錄

壹、前言	1
貳、臺南市南區身心障礙者現況及分析	2
一、身心障礙者人口及性別概況	2
二、身心障礙者類型分析	4
三、身心障礙者生活補助分析	7
參、結論與建議	9
肆、參考資料	10

壹、前言

聯合國於 2006 年通過「身心障礙者權利公約」(The Convention on the Rights of Persons with Disabilities, CRPD)，期望保障身心障礙者平等地享有人權及基本自由，並降低身心障礙者在社會上之不利狀態。我國亦於 2014 年 8 月通過「身心障礙者權利公約」(UNCRPD)施行法，展現政府保障身心障礙者人權的決心，致力保障身心障礙者權利的目標。

為保障身心障礙者的權利，政府積極推動各項福利、補助及照顧政策等，惟身心障礙者屬社會中較弱勢的群體，在生活各面向仍面臨較多挑戰與阻礙。本文主要以本區身心障礙人口及性別結構，觀察本區民國 107 年至 111 年身心障礙人口之概況及長期發展趨勢，另就本區身心障礙者生活補助情形，予以分析觀察，期能提供相關施政措施參考。

貳、臺南市南區身心障礙者現況及分析

一、身心障礙者人口及性別概況

(一) 身心障礙者人口

依據臺南市政府社會局統計資料顯示，本區民國 107 年底領有身心障礙證明(手冊)人口數為 6,174 人，占本區總人口數 4.95%；民國 111 年底領有身心障礙手冊的人口數為 6,257 人，占本區總人口數 5.17%，較民國 107 年增加 0.22 個百分點(表 2-1)，民國 107 年底至 111 年底本區的身心障礙人口占比呈現逐年遞增趨勢(圖 2-1)。

(二) 身心障礙者性別

民國 107 年底男性和女性身心障礙者人數及身心障礙人口占本區總人口比例分別為 3,462 人(占 5.61%)及 2,712 人(占 4.30%)，性比例為 127.65；民國 111 年底男性和女性身心障礙者人數及身心障礙人口占本區總人口比例分別為 3,421 人(占 5.75%)及 2,836 人(占 4.61%)，性比例為 120.63，民國 107 年底至 111 年底身心障礙者人口女性相較於男性有逐

年增加趨勢，身心障礙者男性人口數則持續高於女性（表 2-1）。

表 2-1 臺南市南區身心障礙者人口數

單位：人、%

年別	總人口			身心障礙人口			身心障礙者人口 占總人口比例		
	合計	男	女	合計	男	女	合計	男	女
107	124,824	61,713	63,111	6,174	3,462	2,712	4.95	5.61	4.30
108	124,696	61,512	63,184	6,275	3,504	2,771	5.03	5.70	4.39
109	123,789	61,025	62,764	6,289	3,494	2,795	5.08	5.73	4.45
110	122,345	60,237	62,108	6,331	3,495	2,836	5.17	5.80	4.57
111	121,035	59,471	61,564	6,257	3,421	2,836	5.17	5.75	4.61

資料來源：臺南市政府社會局、臺南市府南戶政事務所。

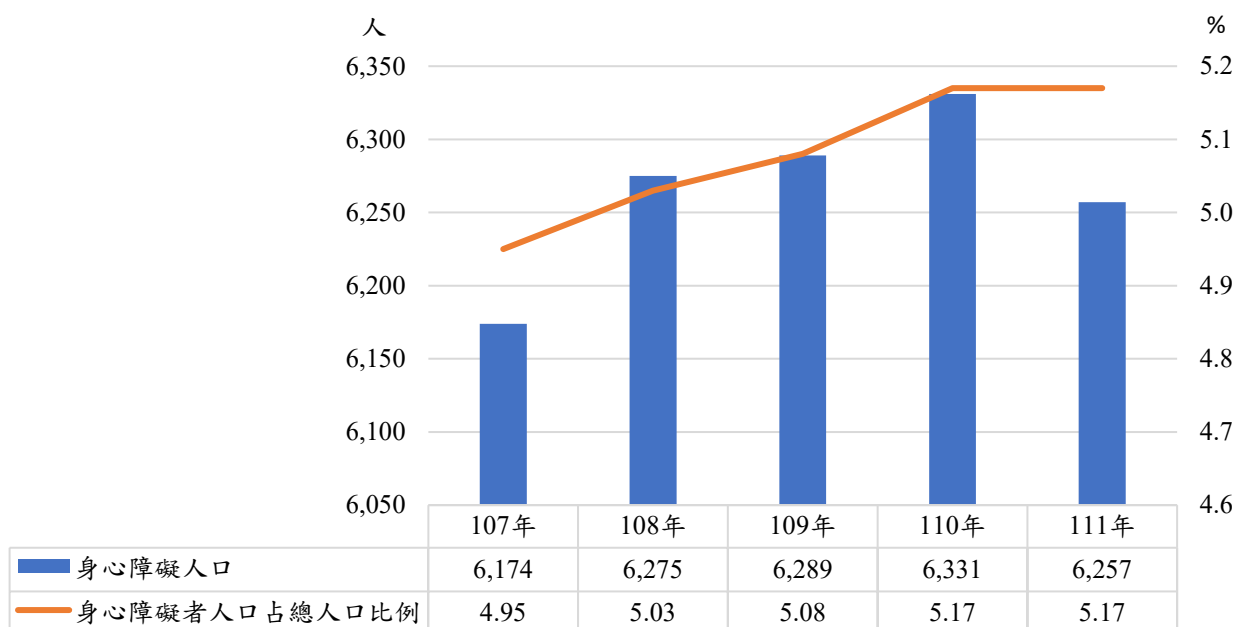


圖 2-1 臺南市南區身心障礙者人口數

二、身心障礙者類型分析

根據臺南市政府社會局統計資料顯示本區各類別身心障礙者人數 111 年底最多為肢體障礙者 1,759 人(占 28.11%)，其中男性 1,040 人、女性 719 人；次多為重要器官失去功能者 1,016 人(占 16.24%)，其中男性 552 人、女性 464 人；再次多為聽覺機能障礙者 632 人(占 10.10%)，其中男性 347 人、女性 285 人（表 2-2）（圖 2-2）。

多數身心障礙者類型男性人口數大於女性，惟失智症者女性 275 人、男性 129 人，植物人女性 7 人、男性 5 人，慢性精神病患者女性 297 人、男性 292 人，頑性(難治症)癩癩症者女性 10 人、男性 8 人，新制類別無法對應舊制類別者女性 38 人、男性 32 人，這幾種身心障礙類型呈現女性人口數多於男性的現象（表 2-2）。

表 2-2 臺南市南區 111 年底身心障礙者類型統計表

單位：人、%

身心障礙類別	總計	男	女	性比例
視覺障礙者	343	181	162	111.73
聽覺機能障礙者	632	347	285	121.75
平衡機能障礙者	30	17	13	130.77
聲音機能或語言機能障礙者	83	68	15	453.33
肢體障礙者	1,759	1,040	719	144.65
智能障礙者	552	306	246	124.39
重要器官失去功能者	1,016	552	464	118.97
顏面損傷者	24	17	7	242.86
植物人	12	5	7	71.43
失智症者	404	129	275	46.91
自閉症者	72	66	6	1,100.00
慢性精神病患者	589	292	297	98.32
多重障礙者	619	341	278	122.66
頑性(難治症)癲癇症者	18	8	10	80.00
因罕見疾病而致身心功能障礙者	6	5	1	500.00
其他	28	15	13	115.38
新制類別無法對應舊制類別者	70	32	38	84.21

資料來源：臺南市政府社會局。

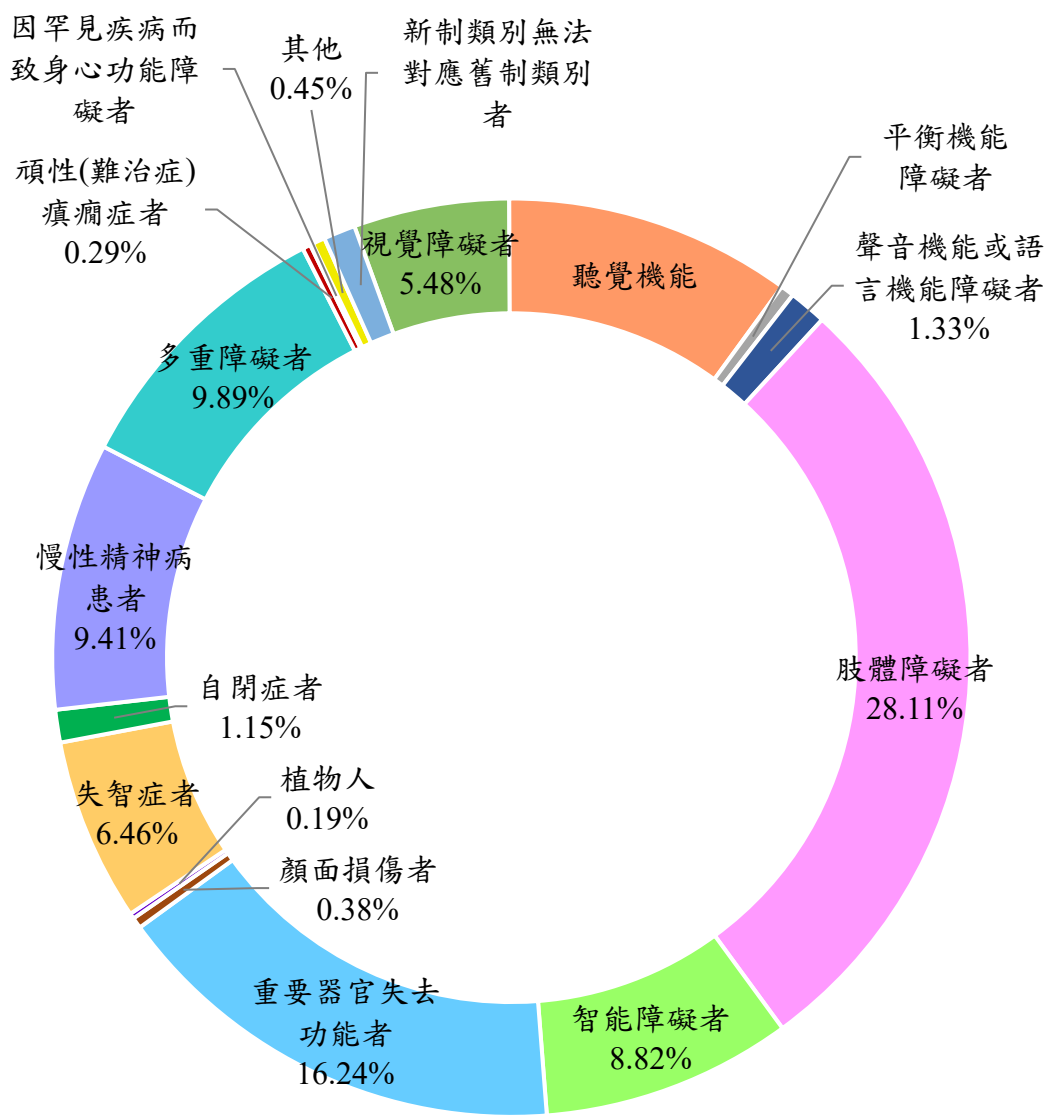


圖 2-2 臺南市南區 111 年底身心障礙類型比率

三、身心障礙者生活補助分析

依據衛福部身心障礙者生活補助費發給辦法，列冊低收入戶者輕度每月補助 5,065 元，中度以上每月補助 8,836 元；中低收入戶者輕度每月補助 3,772 元，中度以上每月補助 5,065 元；符合最低生活費 1.5 倍以上未達 2.5 倍者輕度每月補助 3,772 元，中度以上每月補助 5,065 元。

本區 111 年底身心障礙者生活補助人數為 2,374 人，占身心障礙者總人數 37.94% (表 2-3)，其中在最低生活費 1.5 倍以上未達 2.5 倍者中度以上所占比率最大，為 20.76% (圖 2-3)。領取身心障礙生活補助男性人數為 1,220 人，高於女性 1,154 人。

表 2-3 臺南市南區 111 年底身心障礙者生活補助人數

單位：人、%

身份別	障礙等級別	身心障礙者人數			占身心障礙者總人數比率	性比例
		合計	男	女		
低收入戶	中度以上(\$8,836/月)	171	89	82	2.73	108.54
	輕度(\$5,065/月)	103	60	43	1.65	139.53
中低收入戶	中度以上(\$5,065/月)	125	63	62	2.00	101.61
	輕度(\$3,772/月)	152	82	70	2.43	117.14
最低生活費 1.5 倍以上未達 2.5 倍者	中度以上(\$5,065/月)	1,299	658	641	20.76	102.65
	輕度(\$3,772/月)	516	260	256	8.25	101.56
榮民		8	8	-	0.13	--
總計		2,374	1,220	1,154	37.94	105.72

資料來源：本所社會課。

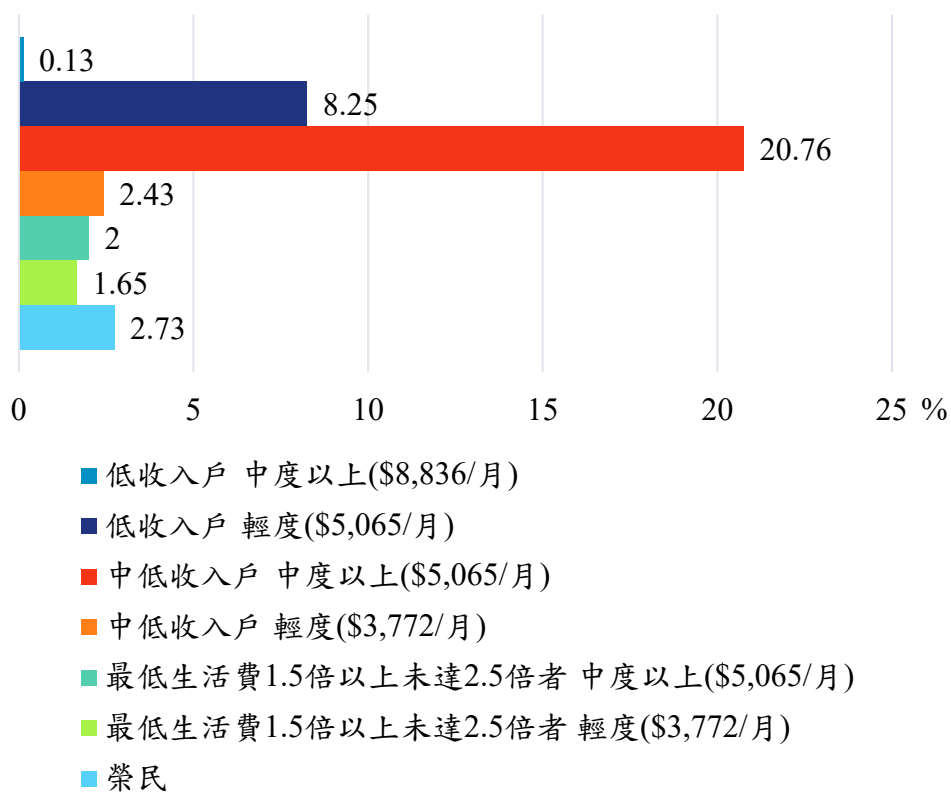


圖 2-3 臺南市南區 111 年底身心障礙者生活補助人數占身心障礙者總人數比率

參、結論與建議

近 5 年來本區身心障礙者人數及比率呈現增加的趨勢，雖然 111 年底身心障礙者人數較 110 年底減少 74 人，惟本區總人口亦有減少 1,310 人，比率上維持不變。在性別統計上，男性身心障礙者人數雖高於女性，但人數差異自 107 年底 750 人逐年減少至 111 年底 585 人，呈現男性與女性身心障礙者人數有逐年拉近的趨勢。

由本文可知，本區身心障礙人口比率逐年增加，其對社會福利之需求也相對的增加，如何在有限的資源下，提供給每位身心障礙者個別適切的服務，並滿足生活、教育、醫療、就業之需求，以及相關權益之促進，為政府持續努力的目標。

肆、參考資料

- 一、臺南市政府社會局
- 二、臺南市府南戶政事務所
- 三、本所社會課