

統計應用分析報告

安平區人口統計分析



臺南市安平區公所

109年6月

目 錄

壹、 前言	1
貳、 人口統計現況分析	
一、人口分布、密度與比率	2
二、人口統計按年齡層分析	4
參、 人口動態統計分析	
一、自然動態	8
二、社會動態	8
三、人口成長趨勢	8
肆、 人口特性統計分析	
一、性別分析	12
二、教育程度分析	13
三、婚姻狀況分析	14
伍、 結論	15
陸、 參考資料	16

壹、前言

人口是構成國家的基本要素之一，亦為政府制定各項施政之基礎。近年來，面臨少子女化及高齡化所衍生之問題，透過人口變遷統計分析，藉以作為推行人口政策之依據。

安平區地理位置，位於安平平原內，為新隆起的海岸平原，於臺南臺地西方，成為曾文溪口三角洲的南半陸塊。行政區相關位置，東以中華西路和中西區為鄰，南以健康路和南區為界，北以鹽水溪遙望安南區，西臨台灣海峽，面積 11.0663 平方公里。轄區內共有 13 個里，分別為：文平里、平安里、平通里、育平里、怡平里、金城、建平里、國平里、華平里、漁光里、億載里，王城里，天妃里。其中，王城里為最北、文平里為最東、金城為最西、漁光里為最南。

本篇分析係彙整本區 98 年底至 108 年底 11 年期間戶籍人口統計資料加以整理分析，以瞭解本區區民之性別、年齡、教育程度、婚姻狀況等結構狀況，加以分析人口組成因子之分布情形，提供本區整體規劃未來發展、研訂政策及措施之參考。



貳、人口統計現況分析

一、人口分布、密度與比率

安平區共有 13 個里，108 年底人口統計數為 67,119 人，其中男性 31,822 人，占人口總數之 47.41%，女性 35,297 人，占人口總數 52.59%。若以本區各里現住人口分布觀察，以育平里 9,439 人最多，占全區 14.06%，其次為國平里 8,502 人，占 12.67%，而漁光里 464 人最少，占 0.69%。

人口密度係指每單位土地面積內之人口數，計算方式為年底人口數除以土地面積，藉以反映人口分布之疏密程度。本轄區 108 年底人口數為 67,119 人，面積 11.0663 平方公里，人口密度為每平方公里 6,065.17 人。

人口比率之計算：

出生率：指標項：粗出生率：(‰)、定義：每千人中出生人口之比率。公式： $(\text{出生登記人數} / \text{年中人口數}) * 1,000$ 、基本項：年中人口數(人) $(\text{上年年底人口數} + \text{本年年底人口數}) / 2$ 、出生登記人數(人) 戶籍當年出生登記人口數。

死亡率：指標項：粗死亡率：(‰)、定義：每千人中死亡人口之比率。公式： $(\text{死亡登記人數} / \text{年中人口數}) * 1,000$ 、基本項：年中人口數(人) $(\text{上年年底人口數} + \text{本年年底人口數}) / 2$ 、死亡登記人數(人) 戶籍當年死亡登記人口數。

結婚率：指標項：粗結婚率：(對／千人)、定義：指某一特定期間之結婚對數對同一期間期中總人口之比率。公式： $(\text{結婚登記對數} / \text{年中人口數}) * 1,000$ 、基本項：年中人口數(人) $(\text{上年年底人口數} + \text{本年年底人口數}) / 2$ 、結婚登記對數(對)當年戶籍結婚登記對數。

離婚率：指標項：粗離婚率：(對／千人)、定義：指某一特定期間之離婚對數對同一期間期中總人口之比率。公式： $(\text{離婚登記對數} / \text{年中人口數}) * 1,000$ 、基本項：年中人口數(人) $(\text{上年年底人口數} + \text{本年年底人口數}) / 2$ 、離婚登記對數(對)當年戶籍離婚登記對數。

安平區 108 年度年中人口數為 66,947 $(66,775 + 67,119) / 2$ ，人口統計粗出生率 7.20‰、粗死亡率 5.24‰、粗結婚率 6.08‰、粗離婚率 2.26‰。

表 1、臺南市安平區 108 年 12 月底人口統計表

里 別	戶 數	戶 量 (每 戶	人 口 數		
		平均人口 數)	總 計	男	女
總計	26,397	2.54	67,119	31,822	35,297
金城里	874	2.61	2,285	1,143	1,142
漁光里	206	2.25	464	256	208
建平里	2,452	2.59	6,358	2,964	3,394
怡平里	2,029	2.47	5,015	2,389	2,626
華平里	2,125	2.61	5,543	2,697	2,846
平通里	3,587	2.38	8,528	3,962	4,566
文平里	2,243	2.68	6,004	2,816	3,188
國平里	3,712	2.43	9,021	4,198	4,823
育平里	3,903	2.43	9,488	4,285	5,203
億載里	1,279	2.83	3,624	1,757	1,867
平安里	1,480	2.60	3,842	1,866	1,976
天妃里	1,412	2.66	3,762	1,895	1,867
王城里	1,095	2.91	3,185	1,594	1,591

二、人口統計按年齡層分析

人口年齡結構一般分為幼年人口(0-14歲),青壯年人口(15-64歲),老年人口(65歲以上)3大類。以本區108年12月底人口數有67,119人,其中幼年人口(0-14歲)有8,857人,所占比例為13.20%;青壯年人口(15-64歲)有50,737人,所占比例為75.59%;老

年人口（65歲以上）有 7,525 人，所占比例為 11.21%。

依據聯合國世界衛生組織定義，65 歲以上老年人口占總人口比率達 7% 為「高齡化社會」，達 14% 為「高齡社會」。本區老年人口占總人口之比率為 8.48%，已達「高齡化社會」的標準，係因本區生活水準提升，醫療進步而產生之現象。

◎扶養比% = (幼年人口 + 老年人口) / 青壯年人口 * 100%

安平區扶養比%：31.62%

◎扶幼比% = (幼年人口 / 青壯年人口) * 100%

安平區扶幼比%：17.77%

◎扶老比% = (老年人口 / 青壯年人口) * 100%

安平區扶老比：13.85%

◎老化指數% = (老年人口 / 幼年人口) * 100%

安平區老化指數：77.96%

圖 1:108 年安平區各區現住年齡結構圖

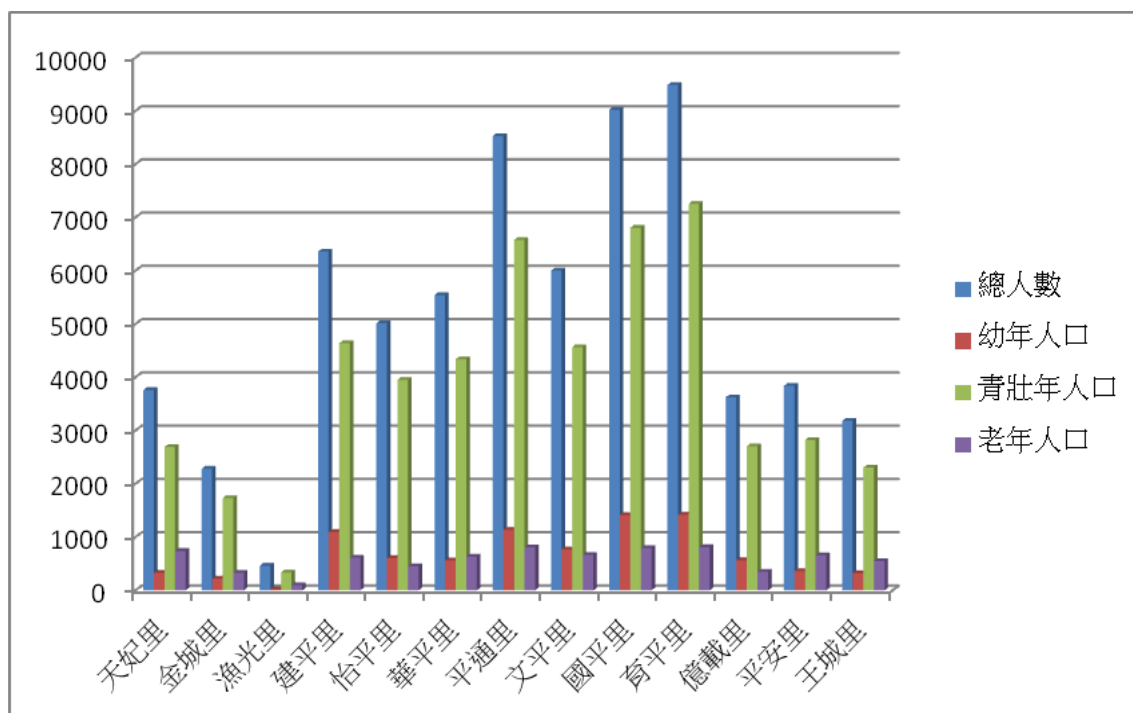


表 2、臺南市安平區 108 年 12 月年齡結構

年度	總人口數		0-14 歲		15-64 歲		65 歲以上	
			幼年人口		青壯年人口		老年人口	
	人數	%	人數	%	人數	%	人數	%
合計	67,119	100%	8857	13.20	50737	75.59	7525	11.21
男	31,822	100%	4576	14.38	23931	75.20	3315	10.42
女	35,297	100%	4281	12.13	26806	75.94	4210	11.93
天妃里	3,762	100%	330	8.77	2691	71.53	741	19.70
男	1,895	100%	178	9.39	1373	72.61	344	18.15
女	1,867	100%	152	8.14	1318	72.45	397	21.26
金城	2,285	100%	222	9.72	1733	75.84	330	14.44
男	1,143	100%	114	9.97	876	76.64	153	13.39
女	1,142	100%	108	9.46	857	75.04	177	15.50
漁光里	464	100%	24	5.17	340	73.28	100	21.55
男	256	100%	14	5.47	186	72.66	56	21.88

女	208	100%	10	4.81	154	74.04	44	21.15
建平里	6,358	100%	1102	17.33	4642	73.01	614	9.66
男	2,964	100%	568	19.16	2122	71.59	274	9.24
女	3,394	100%	534	15.73	2520	74.25	340	10.02
怡平里	5,015	100%	609	12.14	3952	78.80	454	9.05
男	2,389	100%	331	13.86	1856	77.69	202	8.46
女	2,626	100%	278	10.59	2096	79.82	252	9.60
華平里	5,543	100%	566	10.21	4340	78.30	637	11.49
男	2,697	100%	297	11.01	2117	78.49	283	10.49
女	2,846	100%	269	9.45	2223	78.11	354	12.44
平通里	8,528	100%	1140	13.37	6577	77.12	811	9.51
男	3,962	100%	575	14.51	3036	76.63	351	8.86
女	4,566	100%	565	12.37	3541	77.55	460	10.07
文平里	6,004	100%	771	12.84	4566	76.05	667	11.11
男	2,816	100%	374	13.28	2158	76.63	284	10.09
女	3,188	100%	397	12.45	2408	75.53	383	12.01
國平里	9,021	100%	1418	15.72	6808	75.47	795	8.81
男	4,198	100%	732	17.44	3115	74.20	351	8.36
女	4,823	100%	686	14.22	3693	76.57	444	9.21
育平里	9,488	100%	1420	14.97	7256	76.48	812	8.56
男	4,285	100%	749	17.48	3210	74.91	326	7.61
女	5,203	100%	671	12.90	4046	77.76	486	9.34
億載里	3,624	100%	567	15.65	2706	74.67	351	9.69
男	1,757	100%	284	16.16	1317	74.96	156	8.88
女	1,867	100%	283	15.16	1389	74.40	195	10.44
平安里	3,842	100%	362	9.42	2820	73.40	660	17.18
男	1,866	100%	188	10.08	1396	74.81	282	15.11
女	1,976	100%	174	8.81	1424	72.06	378	19.13
王城里	3,185	100%	326	10.24	2306	72.4	553	17.36
男	1,594	100%	172	10.79	1169	73.34	253	15.87
女	1,591	100%	154	9.68	1137	71.46	300	18.86

參、人口動態統計分析

人口變動的主要因素有「自然增加」及「社會增加」兩種，自然增加為人口本身的自然增減，係指出生數減死亡數之差，社會增加為人口遷移的社會增減，係指遷入人口數減遷出人口數之差。

一、自然動態

本區人口數自 98 年起至 108 年底為正成長，108 年較 107 年增加 344 人，其中自然增加 131 人(出生 482 人，死亡 351 人)。除 99 年因虎年影響，出生人數略有降低外，每年出生人數維持約在 500 人以上。

二、社會動態

108 年度遷入人口數為 3,591 人，遷出人口數為 3,378 人，社會因素增加 213 人，社會增加率 3.18%。

茲就 108 年社會因素分析，本區 108 年遷入人口數為 3,591 人，其中由本市其他區遷入 2,499 人占最多，另直轄市以台北市遷入 113 人最多。遷出人口數為 3,378 人，以遷出本市其他區 2,345 人占最多，另直轄市以遷出臺中市 312 人為最多。

三、人口成長趨勢

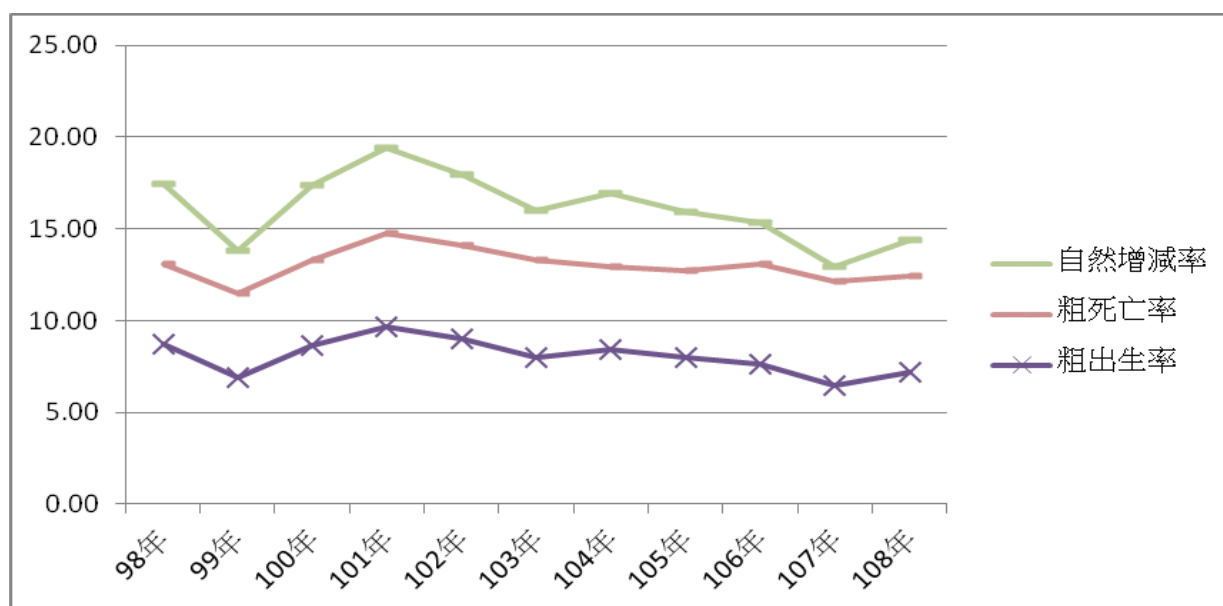
安平區 98 年人口數為 61,740 人，每年人口數持續成長，增加至 108 年底之人口數為 67,119 人。97 年至 108 年共增加人口數為 6,506

人，其中自然因素增加 131 人、社會因素增加 213 人。

一、自然增減率：

年份	出生人口數				死亡人口數				自然增減率
	合計	男	女	粗出生率	合計	男	女	粗死亡率	
98年	533	270	263	8.71	269	156	113	4.40	4.31
99年	429	225	204	6.90	283	180	103	4.55	2.35
100年	547	282	265	8.67	293	179	114	4.64	4.03
101年	620	331	289	9.69	324	198	126	5.06	4.63
102年	579	299	280	8.98	331	198	133	5.13	3.85
103年	518	267	251	8.00	342	194	148	5.28	2.72
104年	551	275	276	8.46	293	163	130	4.50	3.96
105年	523	284	239	7.97	313	178	135	4.77	3.20
106年	507	262	245	7.66	361	213	148	5.46	2.20
107年	430	210	220	6.45	377	221	156	5.66	0.79
108年	482	228	254	7.20	351	207	144	5.24	1.96

圖 2: 安平區 98 至 104 年出生率、死亡率及自然增減率

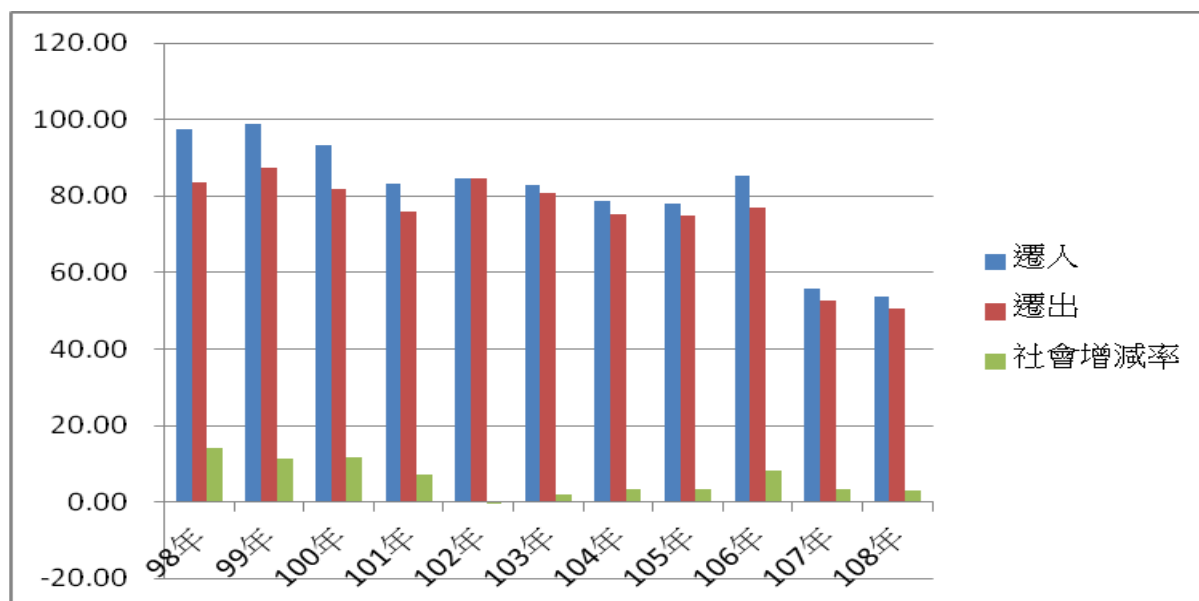


二、社會增加率

表 3、98 年至 108 年遷出遷入人數、社會增減數及社會增減率(‰)

年份	遷 入			遷 出			社會增 減率
	合計	男	女	合計	男	女	
98 年	4,749	2,144	2,605	3,886	1,728	2,158	14.11
99 年	4,613	2,073	2,540	3,897	1,747	2,150	11.52
100 年	4,493	1,997	2,496	3,756	1,641	2,115	11.68
101 年	4,019	1,797	2,222	3,560	1,615	1,945	7.18
102 年	3,999	1,780	2,219	4,006	1,791	2,215	-0.11
103 年	3,908	1,722	2,186	3,775	1,739	2,036	2.05
104 年	3,598	1,576	2,022	3,374	1,529	1,845	3.44
105 年	3,495	1,550	1,945	3,272	1,457	1,815	3.40
106 年	3,880	1,756	2,124	3,343	1,446	1,897	8.12
107 年	3,726	1,660	2,066	3,500	1,529	1,971	3.39
108 年	3,591	1,557	2,034	3,378	118	99	3.18

圖 3: 98~108 年安平區遷入、遷出人數、社會增減數及社會增減率(‰)



肆、人口特性統計分析

一、性別分析

本區 108 年底人口數，男性人口有 31,822 人，占 47.41%，女性人口有 35,297 人，占 52.59%。

性比例係指男性人口對女性人口的比例，亦即每百個女子所當男子數。性比例=男性人口數/女性人口數×100%，本區 108 年底人口性比例為 90.15%。

表 4、臺南市安平區 98~108 年底人口性比例

年底	人口數	男	女	性比例 (每百個女子所當 男子數)
98年	61,740	29,615	32,125	92.19
99年	62,602	29,986	32,616	91.94
100年	63,593	30,445	33,148	91.85
101年	64,348	30,760	33,588	91.58
102年	64,589	30,850	33,739	91.44
103年	64,898	30,906	33,992	90.92
104年	65,380	31,065	34,315	90.53
105年	65,813	31,264	34,549	90.49
106年	66,496	31,623	34,873	90.68
107年	66,775	28,916	31,836	90.83
108年	67,119	31,822	35,297	90.15

二、教育程度分析

本區 108 年底總人口 67,119 人中，滿 15 歲以上者 58,262 人，其中受大專以上教育 30,411 人占 52.20%；受高、初中教育者 22,686 人占 38.94%；受小學教育者 4,894 人占 8.40%；自修者 48 人占 0.08%；不識字者 223 人占 0.38%。

表 5、臺南市安平區 108 年底 15 歲以上人口教育程度統計表

年底及年齡組別	性別	總計	識字者 Literate														識字者 Literate														不識字者
			博士 Doctor		碩士 Master		大學(含獨立學院)		專科						高中		高職		國(初)中		初職		小學		自修						
			畢業	肄業	畢業	肄業	畢業	肄業	二、三年制		五年制		畢業	肄業	畢業	肄業	畢業	肄業	畢業	肄業	畢業	肄業	畢業	肄業							
									畢業	肄業	後二年	前三年														畢業	肄業				
15-19歲	計	3,775	-	-	-	-	1,109	-	11	-	2	214	65	1,049	118	881	24	174	-	-	4	124	-	-							
	男	1,926	-	-	-	-	549	-	5	-	-	60	43	517	65	520	15	89	-	-	1	62	-	-							
	女	1,849	-	-	-	-	560	-	6	-	2	154	22	532	53	361	9	85	-	-	3	62	-	-							
20-24歲	計	4,664	-	3	35	267	1,325	2,124	59	29	100	7	50	66	50	376	144	16	10	-	-	-	3	-							
	男	2,427	-	2	19	156	604	1,144	42	23	20	4	14	34	27	243	84	6	5	-	-	-	-	-							
	女	2,237	-	1	16	111	721	980	17	6	80	3	36	32	23	133	60	10	5	-	-	-	3	-							
25-29歲	計	4,580	1	22	489	224	2,618	452	57	24	51	3	13	66	18	398	103	34	4	-	-	3	-	-							
	男	2,315	1	17	293	121	1,158	273	48	15	10	-	5	39	8	237	62	24	3	-	-	1	-	-							
	女	2,265	-	5	196	103	1,460	179	9	9	41	3	8	27	10	161	41	10	1	-	-	2	-	-							
30-34歲	計	4,269	18	30	547	123	2,236	262	89	37	54	4	7	66	15	565	115	69	25	-	-	7	-	-							
	男	2,099	10	18	333	71	961	172	36	18	16	2	-	31	10	317	64	29	11	-	-	-	-	-							
	女	2,170	8	12	214	52	1,275	90	53	19	38	2	7	35	5	248	51	40	14	-	-	7	-	-							
35-39歲	計	5,516	40	38	583	137	2,251	191	372	93	120	32	5	161	55	1,030	128	220	31	-	-	23	5	-							
	男	2,473	27	29	324	56	918	106	168	43	48	17	2	60	22	475	57	100	16	-	-	4	1	-							
	女	3,043	13	9	259	81	1,333	85	204	50	72	15	3	101	33	555	71	120	15	-	-	19	4	-							
40-44歲	計	5,990	51	29	601	106	1,611	114	778	68	338	37	1	362	41	1,309	103	377	31	-	-	20	11	-							
	男	2,761	36	21	319	58	742	58	287	37	151	18	1	161	21	591	55	190	13	-	-	1	1	-							
	女	3,229	15	8	282	48	869	56	491	31	187	19	-	201	20	718	48	187	18	-	-	19	10	-							
45-49歲	計	5,937	71	26	504	115	1,173	72	695	43	509	15	7	485	48	1,466	81	547	38	-	-	36	4	-							
	男	2,601	43	19	284	59	517	29	255	20	236	11	3	183	22	595	43	253	16	-	-	11	2	-							
	女	3,336	28	7	220	56	656	43	440	23	273	4	4	302	26	871	38	294	22	-	-	25	2	-							
50-54歲	計	6,256	60	22	362	79	934	63	567	36	609	16	4	588	57	1,721	104	887	34	-	-	106	5	1							
	男	2,778	43	17	206	34	432	22	248	14	304	2	3	232	30	676	41	432	16	-	-	25	1	-							
	女	3,478	17	5	156	45	502	41	319	22	305	14	1	356	27	1,045	63	455	18	-	-	81	4	1							
55-59歲	計	5,495	46	12	222	32	729	41	365	27	472	17	4	550	60	1,387	67	1,058	51	1	-	344	8	-							
	男	2,534	40	6	145	16	384	18	174	13	271	9	2	249	29	551	34	478	27	-	-	88	-	-							
	女	2,961	6	6	77	16	345	23	191	14	201	8	2	301	31	836	33	580	24	1	-	256	8	-							
60-64歲	計	4,255	23	5	96	13	512	31	182	11	312	15	1	440	39	1,010	40	733	61	3	1	685	32	1							
	男	2,017	17	3	65	9	310	11	101	3	196	11	1	224	11	414	28	340	32	2	-	227	9	-							
	女	2,238	6	2	31	4	202	20	81	8	116	4	-	216	28	596	12	393	29	1	1	458	23	1							
65歲以上	計	7,525	22	1	87	14	622	28	216	13	257	15	1	538	44	870	45	804	120	93	9	3,199	275	46							
	男	3,315	18	1	65	8	414	14	118	4	150	9	-	276	23	437	27	373	63	38	7	1,199	60	2							
	女	4,210	4	-	22	6	208	14	98	9	107	6	1	262	21	433	18	431	57	55	2	2,000	215	44							

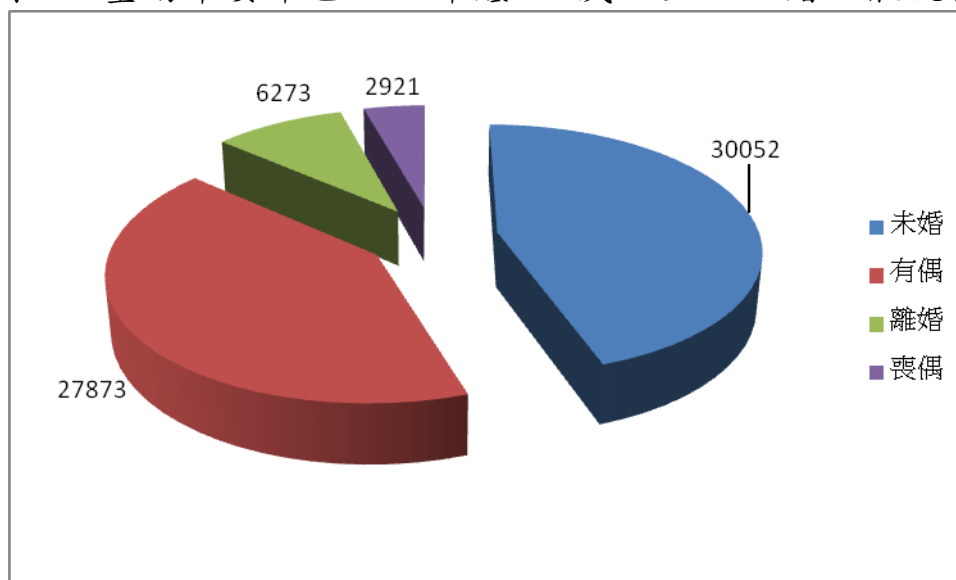
三、婚姻狀況分析

本區 108 年底現住總人口為 67,119 人，其中未婚者有 30,052 人，占本區人口 45.00%，未婚男性 15,346 人，未婚女性 14,708 人；有配偶者有 27,873 人，占本區人口 41.74%，其中男性 13,609 人，女性 14,264 人；離婚者 6,273 人，占本區人口 9.39%，其中男性 2,342 人，女性 3,931 人；喪偶者 2,921 人，占本區人口 4.37%，其中男性 527 人，女性 2,394 人。

表 6、臺南市安平區 108 年底各年齡層婚姻狀況統計表

年底別及年齡 組別	\			未婚			有偶			離婚			喪偶		
	合計	男	女	合計	男	女	合計	男	女	合計	男	女	合計	男	女
合計	67,119	38,822	31,297	30,052	15,344	14,708	27,873	13,609	14,264	6,273	2,342	3,931	2,921	527	2,394
未滿 15 歲	8,857	4,576	4,281	8,857	4,576	4,281	-	-	-	-	-	-	-	-	-
15-19 歲	3,775	1,926	1,849	3,771	1,926	1,845	3	-	3	1	-	1	-	-	-
20-24 歲	4,664	2,427	2,237	4,548	2,386	2,162	96	37	59	20	4	16	-	-	-
25-29 歲	4,580	2,315	2,265	3,955	2,075	1,880	547	209	338	77	31	46	1	-	1
30-34 歲	4,269	2,099	2,170	2,425	1,345	1,080	1,647	687	960	189	66	123	8	1	7
35-39 歲	5,516	2,473	3,043	1,748	903	845	3,272	1,413	1,859	480	154	326	16	3	13
40-44 歲	5,990	2,761	3,229	1,501	769	732	3,638	1,707	1,931	821	281	540	30	4	26
45-49 歲	5,937	2,601	3,336	1,082	507	575	3,782	1,733	2,049	982	346	636	91	15	76
50-54 歲	6,256	2,778	3,478	888	358	530	4,110	2,006	2,104	1,105	395	710	153	19	134
55-59 歲	5,495	2,534	2,961	613	244	369	3,609	1,845	1,764	1,030	395	635	243	50	193
60-64 歲	4,255	2,017	2,238	318	136	182	2,853	1,523	1,330	770	304	466	314	54	260
65-69 歲	3,135	1,440	1,695	196	71	125	2,019	1,087	932	493	210	283	427	72	355
70-74 歲	1,754	776	978	88	30	58	1,079	587	492	171	84	87	416	75	341
75-79 歲	1,255	545	710	37	11	26	687	414	273	86	47	39	445	73	372
80-84 歲	786	312	474	14	3	11	352	225	127	32	14	18	388	70	318
85-89 歲	408	159	249	6	1	5	132	95	37	11	6	5	259	57	202
90-94 歲	157	70	87	5	3	2	40	34	6	5	5	-	107	28	79
95-99 歲	25	12	13	-	-	-	7	7	-	-	-	-	18	5	13
100 歲 以	5	1	4	-	-	-	-	-	-	-	-	-	5	1	4

圖 4、臺南市安平區 108 年底 15 歲以上人口婚姻狀況圖



伍、結 論

安平區人口數自民國 98 年底 61,740 人至民國 108 年底 67,119 人，共增加了 5,379 人，增加率為 8.71%。人口密度從 97 年每平方公里 5,579 人增至 108 年每平方公里 6,065 人。平均每戶人口數從 97 年每戶 2.73 人降至 108 年每戶 2.54 人。

隨著國民教育普及、生活水準及人口素質不斷提高，社會工商發達，資訊傳播簡便快速，婦女就業人數增加，婚姻觀及價值觀的改變，國人離婚率有逐年增加之趨勢，單親家庭增加，婦女生育率逐年下降，伴隨醫療設備之進步，老人人口逐年增加，人口結構趨向高齡化。

面對老年化社會，本區積極推動「在地老化」的策略，讓老人家能在社區中健康快樂的生活，透過在地志工對於年長者關懷問安、協助整理居家環境以及愛心送餐服務，讓生活在安平的長者能無憂的生活，體現禮運大同篇中「老吾老以及人之老」的理想。

陸、參考資料

維基百科網頁

臺南市安平區戶政事務所全球資訊網頁

臺南市安平區統計年報

人口政策資料彙集

封面圖片：安平劍獅三兄弟