

# 統計應用分析報告

臺南市身心障礙者社區式日間照顧服務

性別統計分析

臺南市政府社會局  
112年7月

## 目錄

壹、前言 .....	1
貳、臺南市智能障礙者及自閉症者人數概況分析 .....	2
參、服務對象性別分析 .....	10
肆、服務對象性別年齡分析.....	12
伍、服務對象性別與障礙等級分析.....	16
陸、結論與未來服務方向.....	22

## 摘要

臺南市近三年來之身心障礙者人口數為 111 年 9 萬 8,413 人、110 年 9 萬 9,474 人、109 年 9 萬 9,072 人，而智能障礙者及自閉症者之人數分別為 111 年 1 萬 190 人、110 年 1 萬 159 人、109 年 9,902 人，約佔整體身心障礙者人口數之 10%，並有逐年增加的趨勢。自 2017 年身心障礙者權利公約第 5 號一般性意見（第 19 條：自立生活與融合社區）公佈以來，此項精神被視為落實公約的前提，本市也積極建置身心障礙者社區式服務以提供心智障礙者社區融合的機會，其中社區式日間照顧服務提供 18 歲至未滿 65 歲身心障礙者之生活自理能力增進、人際關係及社交技巧訓練、休閒生活服務、健康促進服務及社區適應服務等內容。109 年共 91 人使用服務，110 年共 123 位接受服務，111 年共 111 位接受服務；從年齡層分析為 18 歲至未滿 45 歲青壯年居多，推測因該年齡區間較適合日間照顧之服務，年齡較高者因身體狀況改變，需要高度且密集的支持因而轉向使用其他服務；而從障礙等級分析，服務對象多為重度之心智障礙者，應與身心障礙需求評估之專業建議有關，依據身心障礙者之狀況提供合適的建議並進入服務體系；而各性別間的人數因母群體之智能障礙者及自閉症者之性別比較高，為 150；致社區式日間照顧服務之性別比也偏高，落在 200 附近。

本次透過數據分析，期呈現本市身心障礙者社區式日間照顧服務之服務使用者樣態，以提供本局相關政策規劃之參考，讓福利服務更加完善且貼近實際需求。

## 壹、前言

自 2017 年身心障礙者權利公約第 5 號一般性意見（第 19 條：自立生活與融合社區）公佈以來，此項精神也被視為落實公約的前提，期身心障礙者能夠有選擇與控制的自由，並擁有與社會互動的機會。

而依據身心障礙者個人照顧服務辦法，身心障礙者個人照顧各項服務，應依需求評估結果，由直轄市、縣（市）主管機關自行或結合民間單位提供服務。其中社區式日間照顧服務提供 18 歲至未滿 65 歲身心障礙者之生活自理能力增進、人際關係及社交技巧訓練、休閒生活服務、健康促進服務及社區適應服務等內容。

本文將分析 109 年至 111 年臺南市身心障礙者社區式日間照顧服務使用概況之情形，做為未來推動身心障礙者社區式服務之規劃。

## 貳、臺南市智能障礙者及自閉症者人數概況分析

臺南市 111 年身心障礙者總人數為 9 萬 8,413 人、110 年為 9 萬 9,474 人、109 年為 9 萬 9,072 人，大致於 9 萬 8,000 人至 10 萬人間波動；其中使用社區式日間照顧服務的族群多為心智障礙者，以智能障礙者及自閉症者居多；近三年來智能障礙者及自閉症者之人數分別為 111 年 1 萬 190 人、110 年 1 萬 159 人、109 年 9,902 人，約佔整體身心障礙者人口數之 10%。

而性別之間之差異，三年間之性比例有逐年增加之趨勢，但大致落在 150 至 160 內。109 年女性為 3,925 人(39.6%)、男性為 5,977 人(60.4%)，110 年女性為 3,991 人(39.3%)、男性為 6,168 人(60.7%)，111 年女性為 3,966 人(38.9%)、男性為 6,224 人(61.1%)。

表 1.109 至 111 年智能障礙者及自閉症者之性別統計表

單位：人

年份	109 年		110 年		111 年	
性別	女	男	女	男	女	男
人數	3,925	5,977	3,991	6,168	3,966	6,224
百分比	39.6%	60.4%	39.3%	60.7%	38.9%	61.1%
性比例	152		155		157	

資料來源：臺南市身心障礙者之年齡分配(109 年第四季底、110 年第四季底、111 年第四季底)

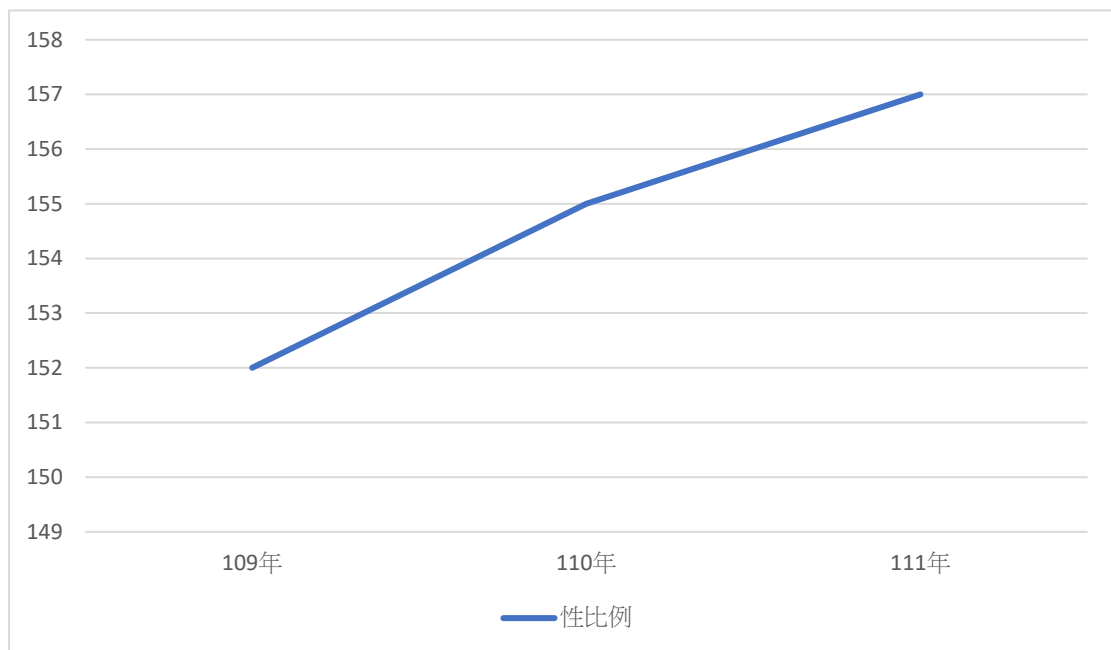


圖 1. 109 至 111 年智能障礙者及自閉症者之性比例圖

而年齡部分，智能障礙者及自閉症在 18 歲至未滿 65 歲者中，無論性別，成人智能障礙者及自閉症者皆以 30 歲至未滿 45 歲之年齡段的人數最多，並且有逐年微幅上升之趨勢。

111 年 18 歲至未滿 65 歲者共 7,401 人、其中 30 歲至未滿 45 歲為 2,890 人(39.0%)，110 年 18 歲至未滿 65 歲者共 7,384 人、其中 30 歲至未滿 45 歲為 2,860 人(38.7%)，109 年 18 歲至未滿 65 歲者共 7,263 人、其中 30 歲至未滿 45 歲為 2,790 人(38.4%)；可見整體人數逐年上升，30 歲至未滿 45 歲者之佔比也逐年增加。

表 2.109 至 111 年智能障礙者及自閉症者 18 至 64 歲及性別統計表

單位：人

年份	109 年		110 年		111 年	
	男	女	男	女	男	女
18~未滿 30 歲	1,605	964	1,606	971	1,588	932
30~未滿 45 歲	1,684	1,106	1,737	1,123	1,759	1,131
45~未滿 65 歲	975	929	997	950	1,032	959

資料來源：臺南市身心障礙者之年齡分配(109 年第四季底、110 年第四季底、111 年第四季底)



單位：人

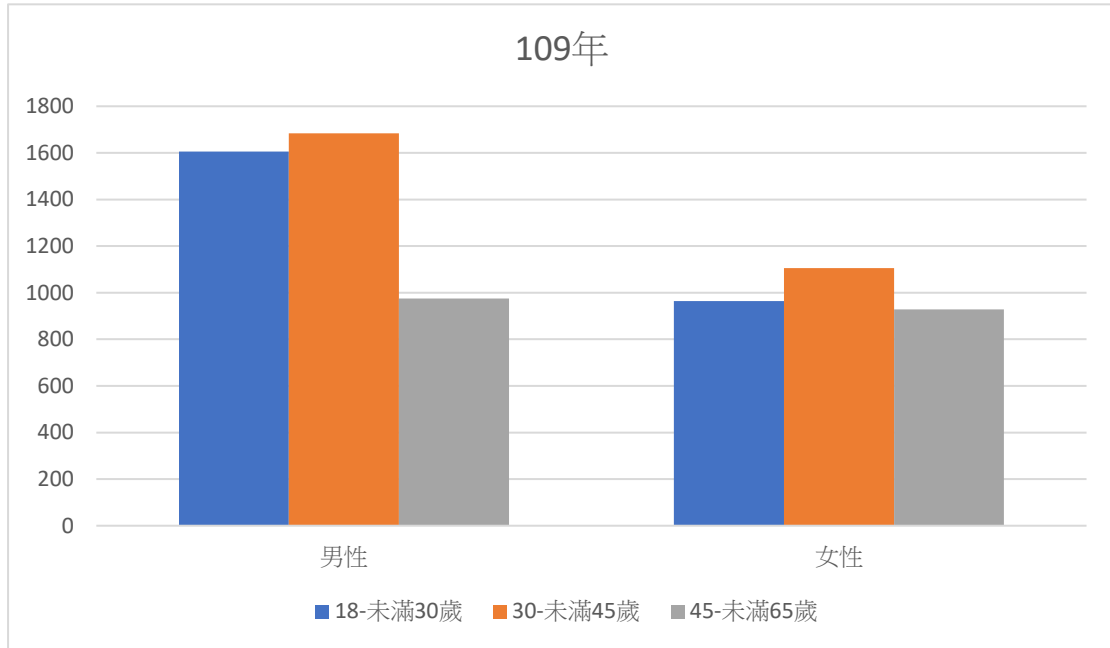


圖 2. 109 年智能障礙者及自閉症者之性別及年齡人數圖

單位：人

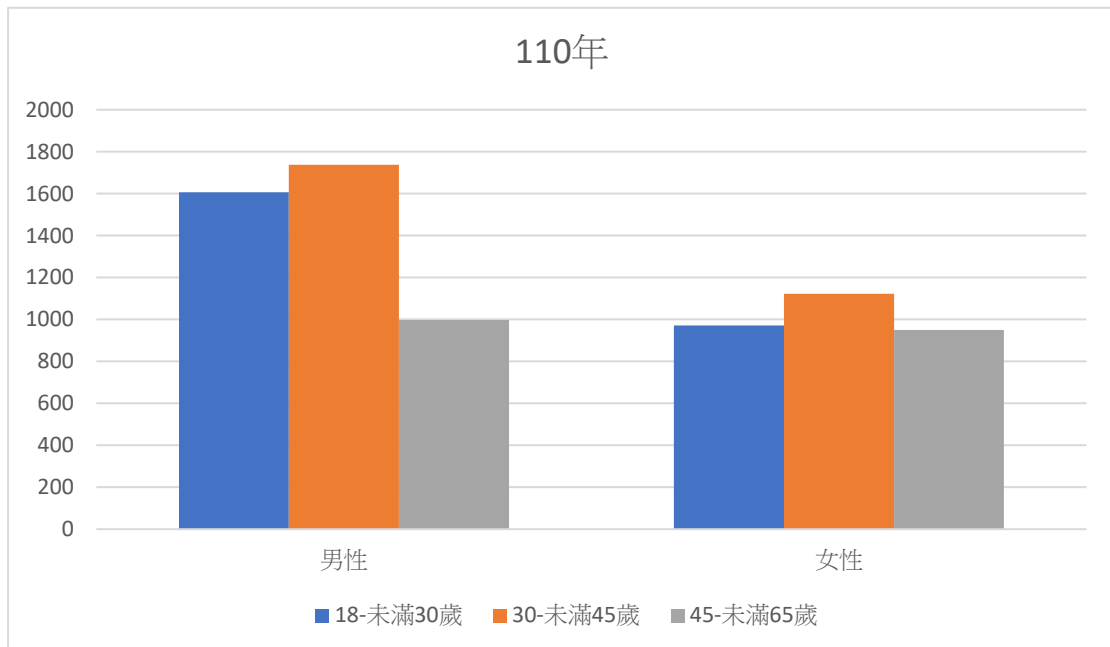


圖 3. 110 年智能障礙者及自閉症者之性別及年齡人數圖

單位：人

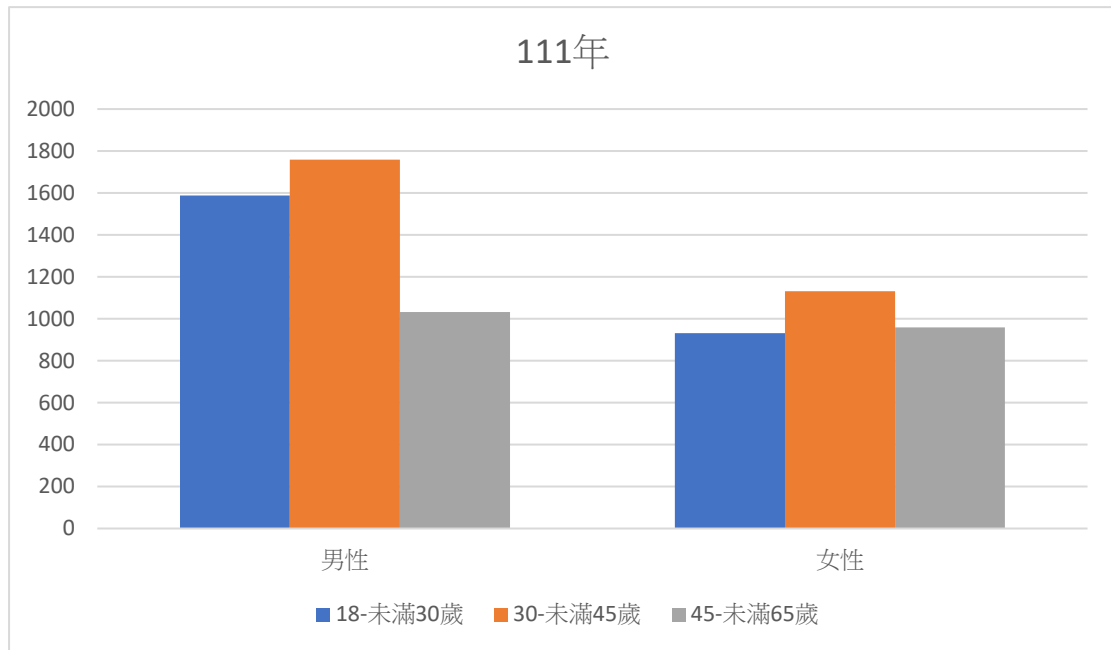


圖 4. 111 年智能障礙者及自閉症者之性別及年齡人數圖

在障礙程度部分，無論性別，智能障礙者及自閉症者皆以中度及輕度之人數為大宗。不過在輕度及中度之障礙程度類別中，各年份的男性皆是輕度多於中度，但女性則呈現中度多於輕度之表現。

表 3.109 至 111 年智能障礙者及自閉症者之障礙程度及性別統計表  
(統計年齡為 18 歲至未滿 65 歲)

單位：人

年份	109 年		110 年		111 年	
	男	女	男	女	男	女
極重度	232	177	219	171	210	164
重度	642	503	626	493	604	478
中度	1,610	1,244	1,631	1,270	1,658	1,251
輕度	1,780	1,075	1,864	1,110	1,907	1,129

資料來源：臺南市身心障礙者之年齡分配(109 年第四季底、110 年第四季底、111 年第四季底)

單位：人

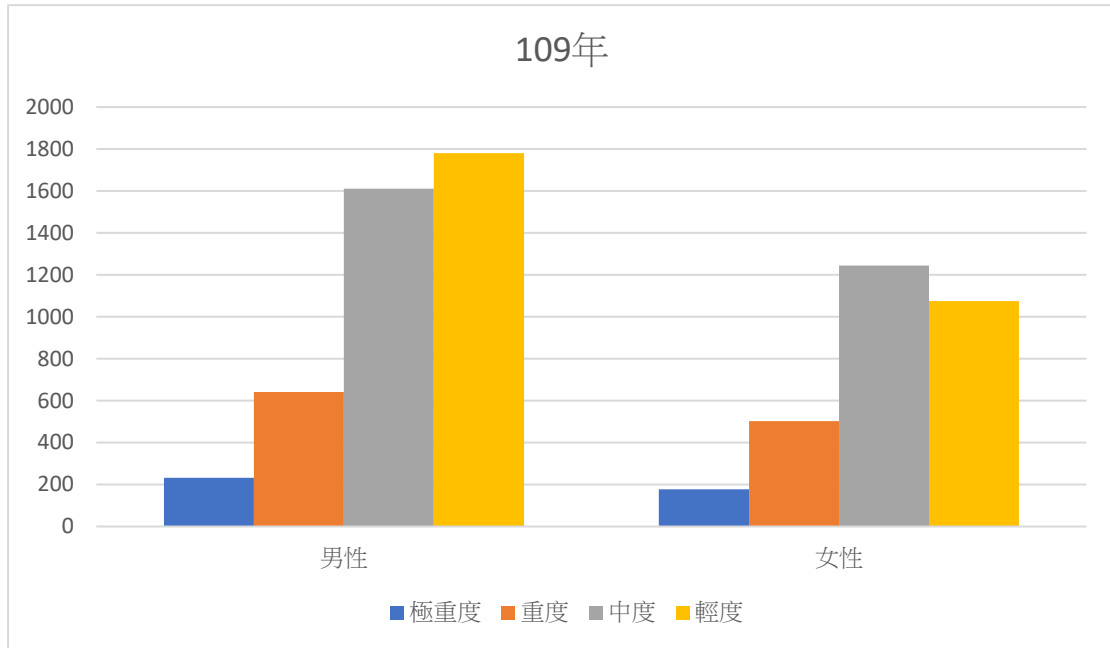


圖 4. 109 年智能障礙者及自閉症者之性別及障礙程度人數圖

單位：人

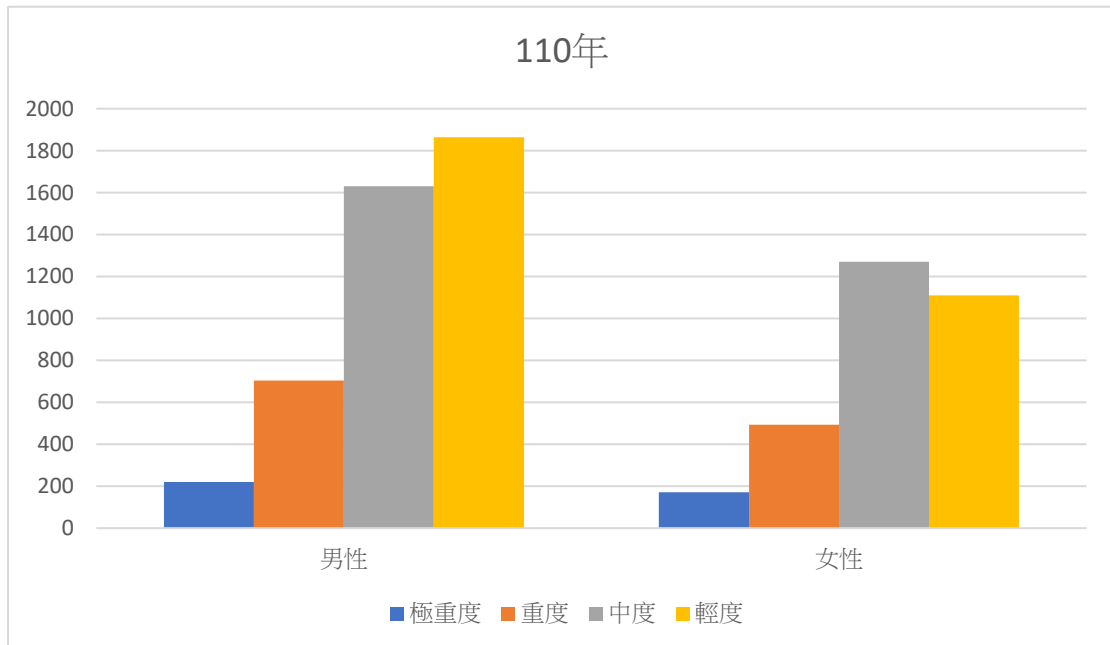


圖 5. 110 年智能障礙者及自閉症者之性別及障礙程度人數圖

單位：人

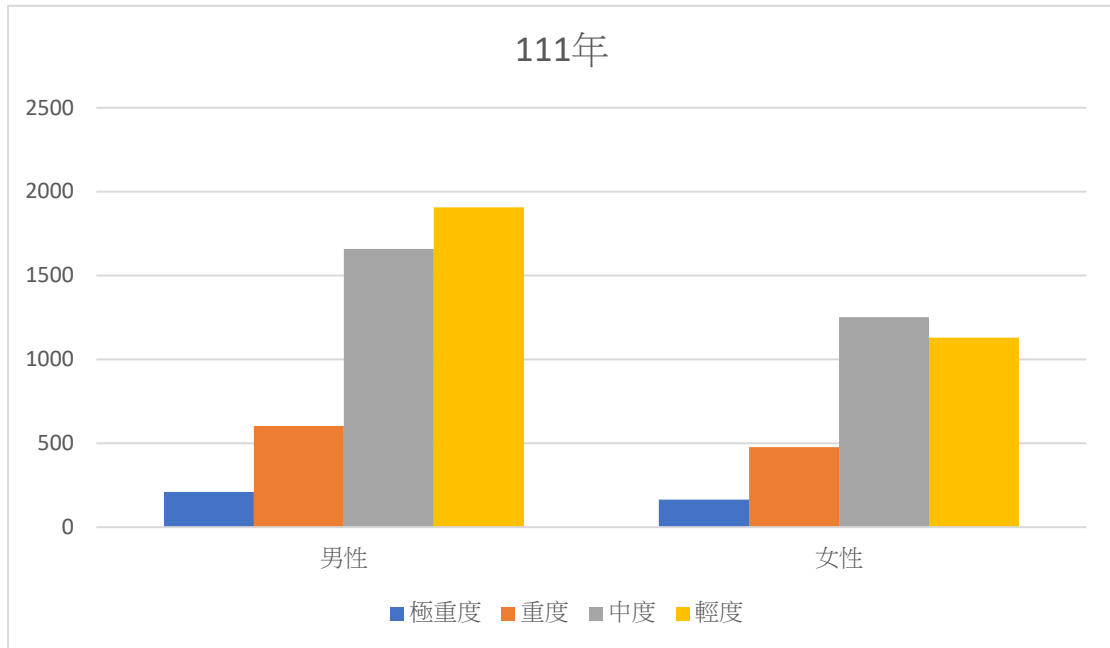


圖 6. 111 年智能障礙者及自閉症者之性別及障礙程度人數圖

而在探究智能障礙者及自閉症者之性別及各變項之概述後，以下將針對經身心障礙需求評估建議並實際使用身心障礙者社區式日間照顧之服務對象進行性別、年齡及障礙程度之各類別項目分析。

## 參、服務對象性別分析

身心障礙者社區式日間照顧服務為銜接教育體系後持續讓心智障礙者有與社會融合的機會，故主要服務對象為 18 至 64 歲。

本市身心障礙者社區式日間照顧服務近三年來，111 年共 111 位接受服務，男性 75 位（67.6%），女性 36 位（32.4%）；110 年共 123 位接受服務，男性 81 位（65.9%），女性 42 位（34.1%）；109 年共 91 人使用服務，男性 63 位（69.2%），女性 28 位（30.8%）。

觀察使用社區式日間照顧服務之使用者，男性較女性居多，可推測為因前項智能障礙者及自閉症者之母群體中男女比之差異，連帶影響使用社區式日間照顧服務者也為男性居多，但性比例之差異較母群體明顯許多，多落在 200 附近。而整體服務使用者無論男女皆從 109 年至 110 年有顯著成長，110 年至 111 年小幅下降。

單位：人

年份	109 年		110 年		111 年	
	女	男	女	男	女	男
人數	28	63	42	81	36	75
百分比	30.8%	69.2%	34.1%	65.9%	32.4%	67.6%
性比例	225		193		208	

表 4.109 至 111 年社區式日間照顧服務服務對象之性別統計表

資料來源：臺南市身心障礙者之年齡分配(109 年第四季底、110 年第四季底、111 年第四季底)

單位：人

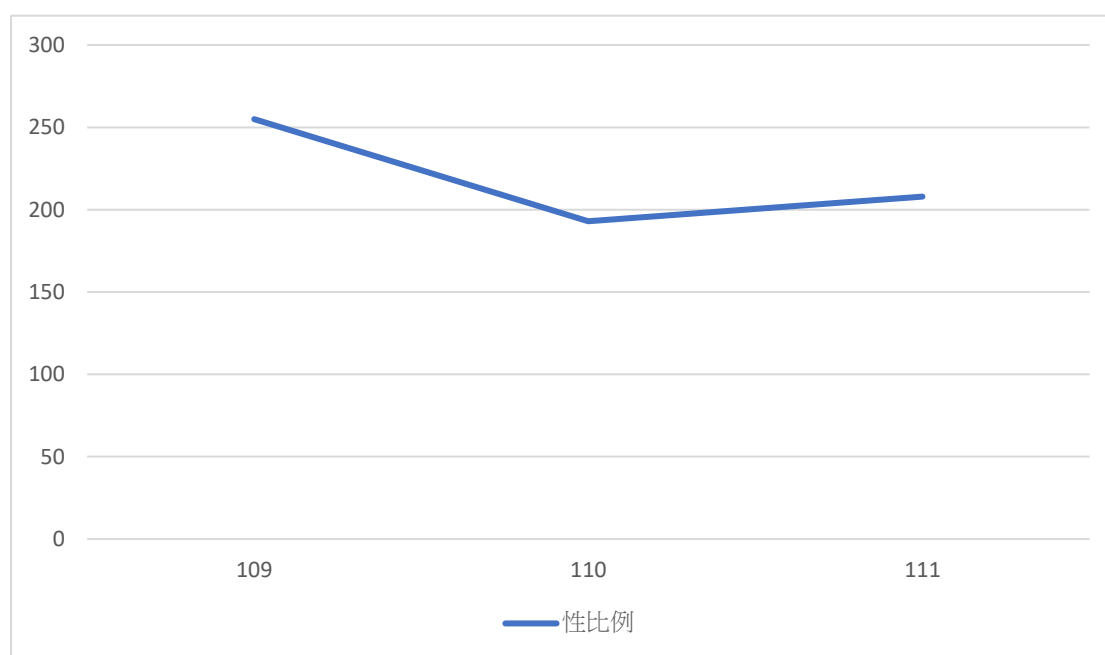


圖 7. 109 至 111 年社區式日間照顧服務服務對象之性比例圖

#### 肆、服務對象性別年齡分析

109 年以 30 至未滿 45 歲者最多，為 44 人 (48.3%)；110 年以 30 至未滿 45 歲者最多，為 64 人 (52%)；111 年以 18 至未滿 30 歲者最多，為 67 人 (60.4%)。

在性別之間也為 18 至未滿 45 歲者為大宗，顯示出使用社區式日間照顧服務之年齡層皆屬較為年輕之族群。

表 5.109 至 111 年社區式日間照顧服務之性別及年齡統計表

單位：人

年份	109 年		110 年		111 年	
	男	女	男	女	男	女
18~未滿 30 歲	23	12	30	17	44	23
30~未滿 45 歲	32	12	43	21	28	11
45~未滿 65 歲	8	4	8	4	3	2

資料來源：臺南市身心障礙者之年齡分配(109 年第四季底、110 年第四季底、111 年第四季底)



單位：人

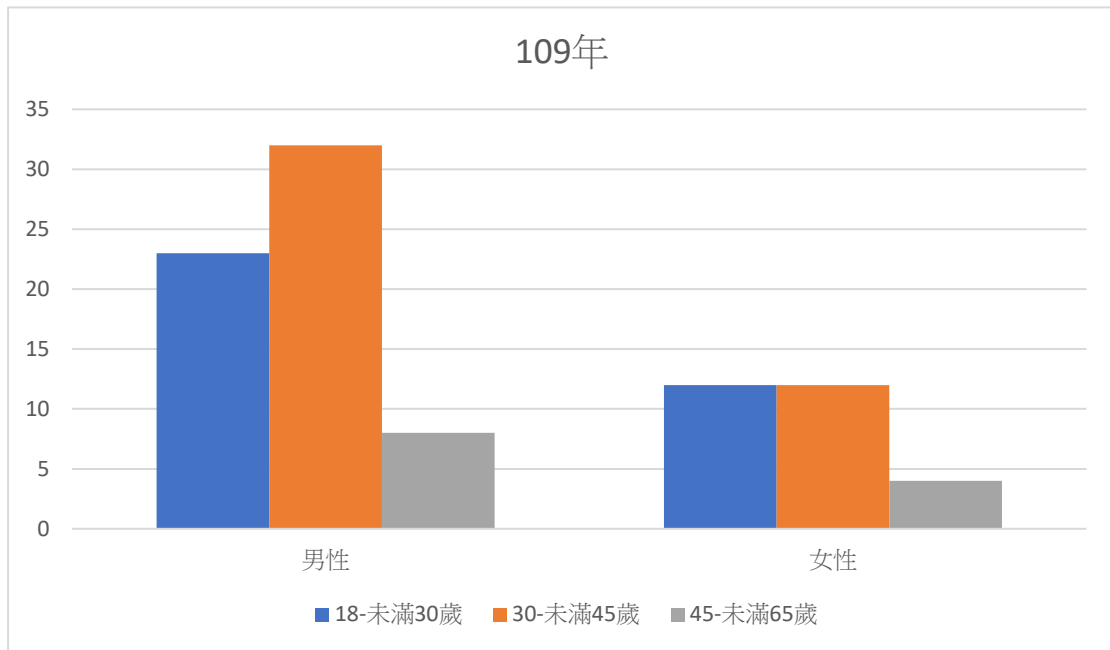


圖 8. 109 年社區式日間照顧服務對象之性別及年齡人數圖

單位：人

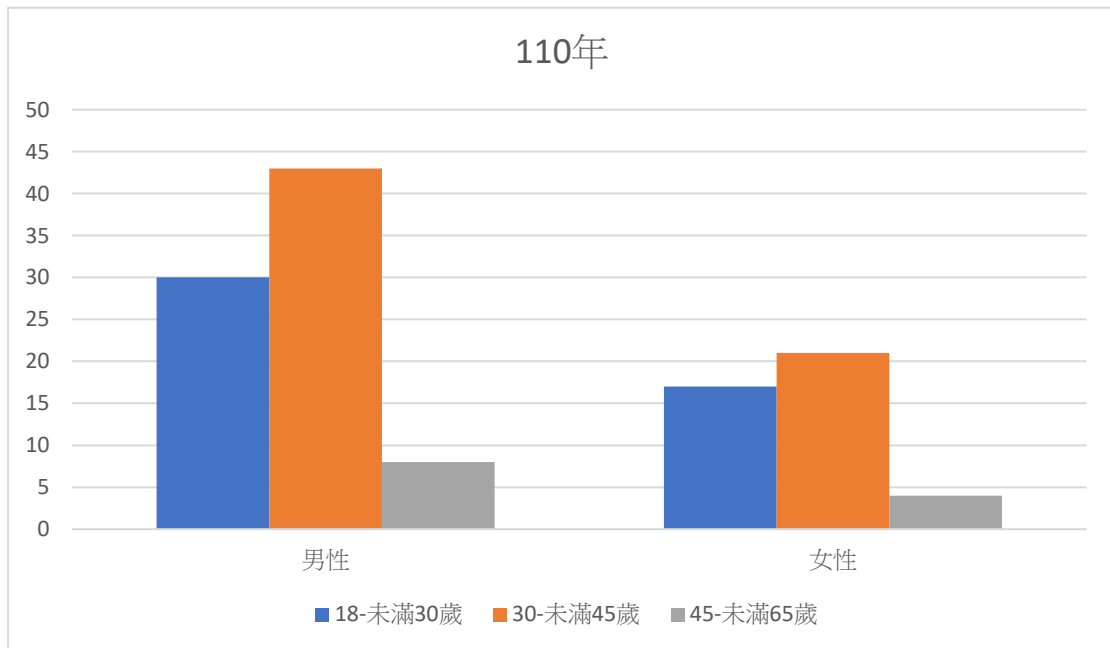


圖 9. 110 年社區式日間照顧服務對象之性別及年齡人數圖

單位：人

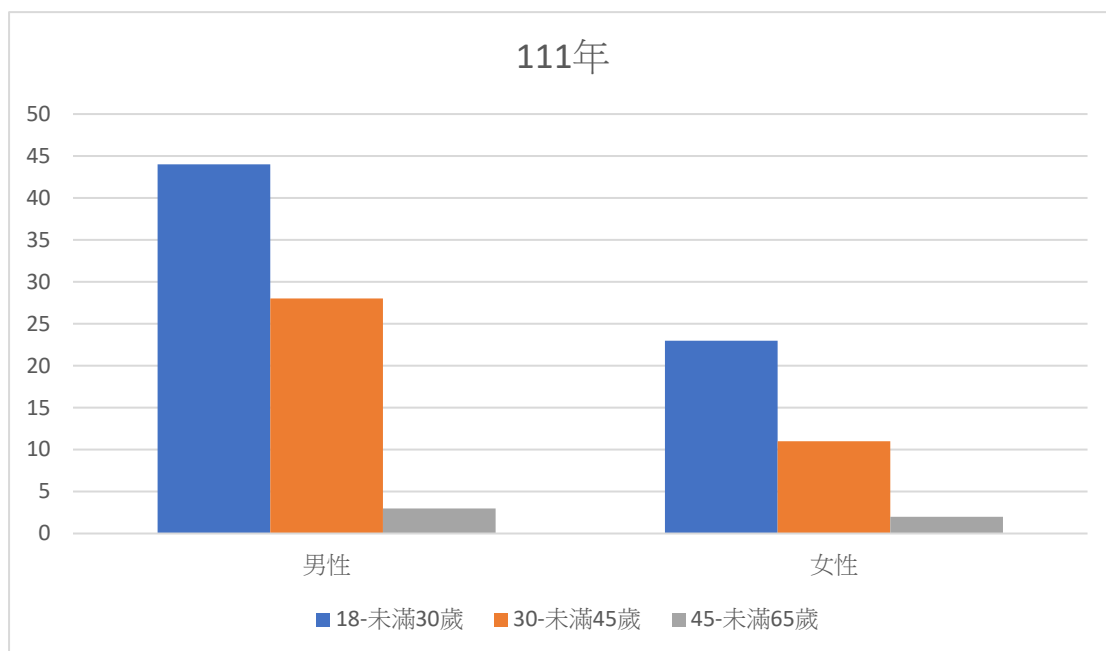


圖 10. 111 年社區式日間照顧服務對象之性別及年齡人數圖

而在各年齡層間成長情形，無論男女，30 歲至未滿 45 歲、45 歲至未滿 65 歲兩個年齡層之人數以 109 年為基準，至 110 年則小幅上升或持平，至 111 年其餘年齡層除 18 歲至未滿 30 歲之族群皆小幅下降。

單位：人

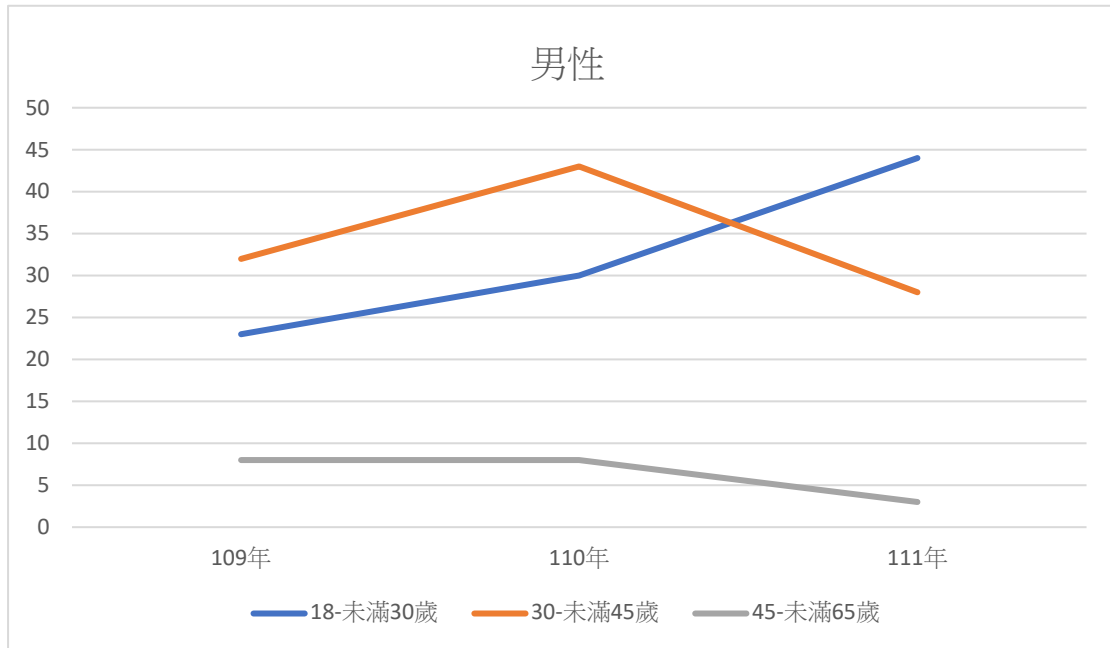


圖 12. 109 至 111 年社區式日間照顧男性服務對象之年齡人數圖

單位：人

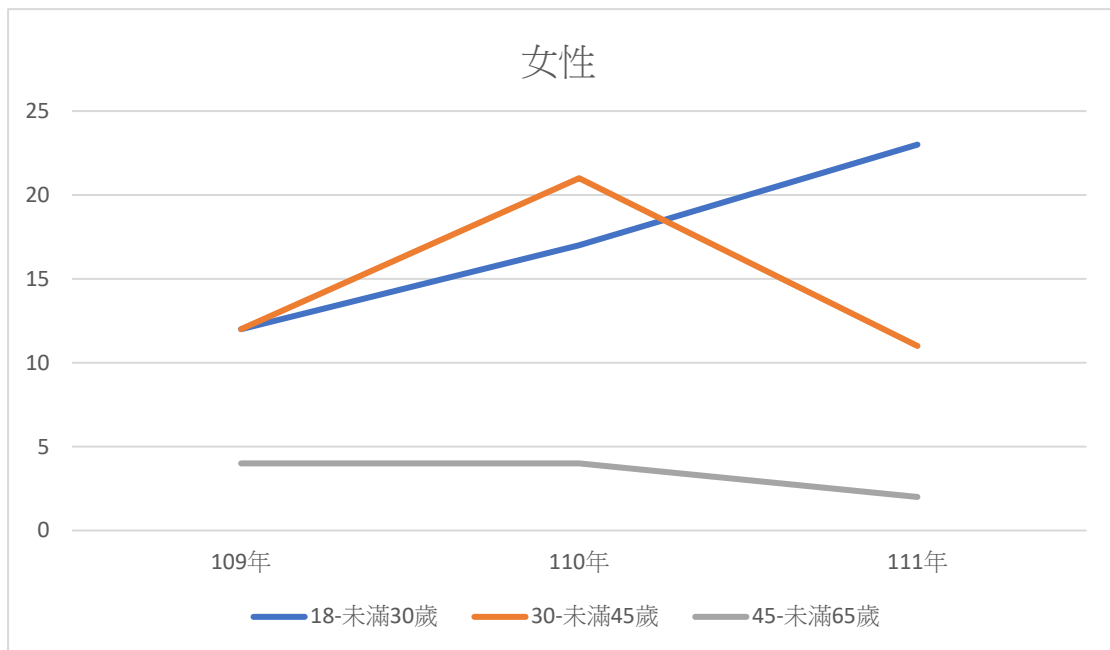


圖 13. 109 至 111 年社區式日間照顧女性服務對象之年齡人數圖

### 伍、服務對象性別與障礙等級分析

使用社區式日間照顧服務之身心障礙者，111、110及109年皆以重度障礙者為最多，分別為54人(48.6%)、68人(55.3%)及52人(57.1%)，中度次之。在男女差異之間，無論性別也皆為重度最多，中度次之。而與母群體之智能障礙者及自閉症者較為不同的是，因使用社區式日間照顧服務之身心障礙者皆須經過ICF需求評估建議始得使用服務，依據服務對象的能力提供各項服務建議，而社區式日間照顧服務之使用者之障礙等級多為中度以上，故未包含輕度之障礙程度。

表 6.109 至 111 年社區式日間照顧服務之性別及障礙程度統計表

單位：人

年份	109 年		110 年		111 年	
	男	女	男	女	男	女
極重度	2	4	2	6	4	2
重度	39	13	49	19	39	15
中度	22	11	30	17	32	19

資料來源：臺南市身心障礙者之年齡分配(109年第四季底、110年第四季底、111年第四季底)

單位：人

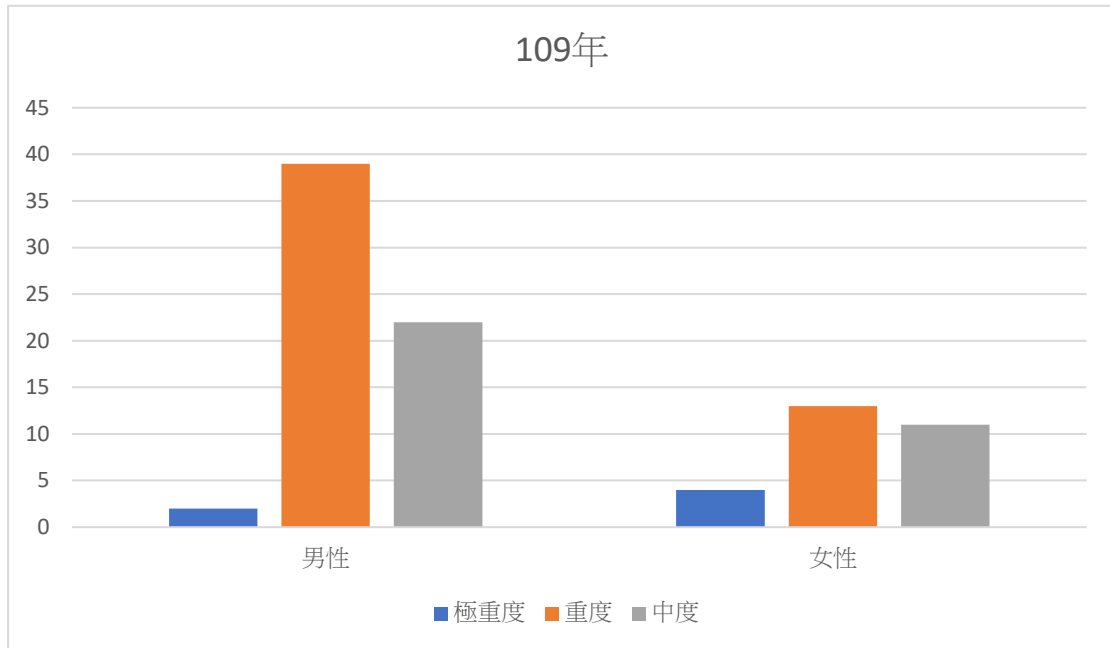


圖 14. 109 年社區式日間照顧服務對象之性別及障礙程度人數圖

單位：人

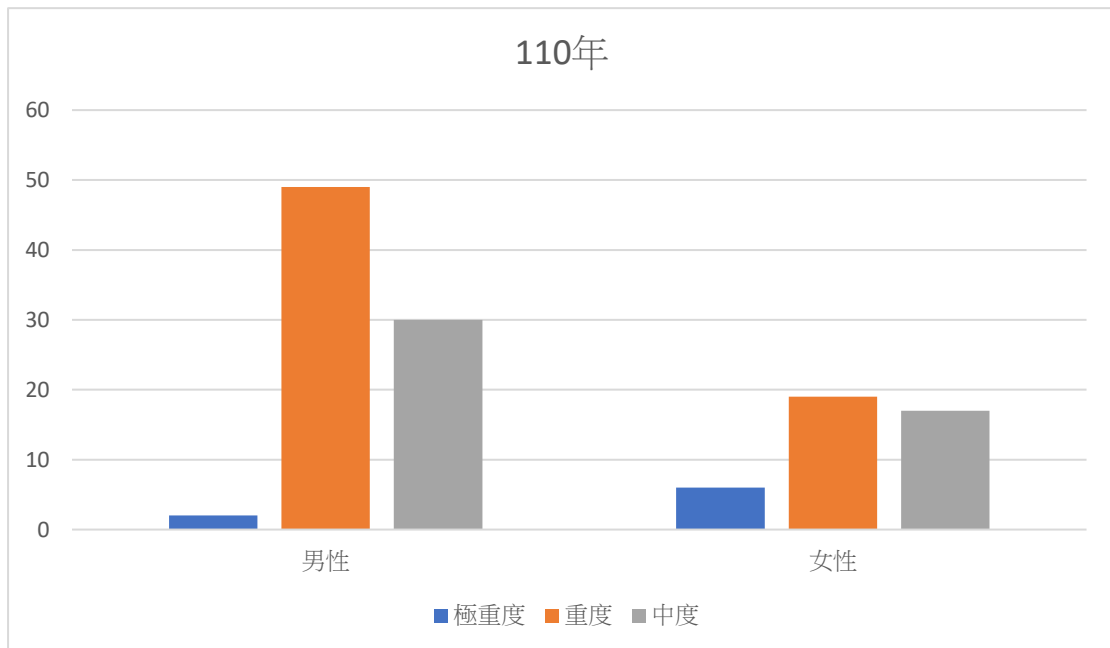


圖 15. 110 年社區式日間照顧服務對象之性別及障礙程度人數圖

單位：人

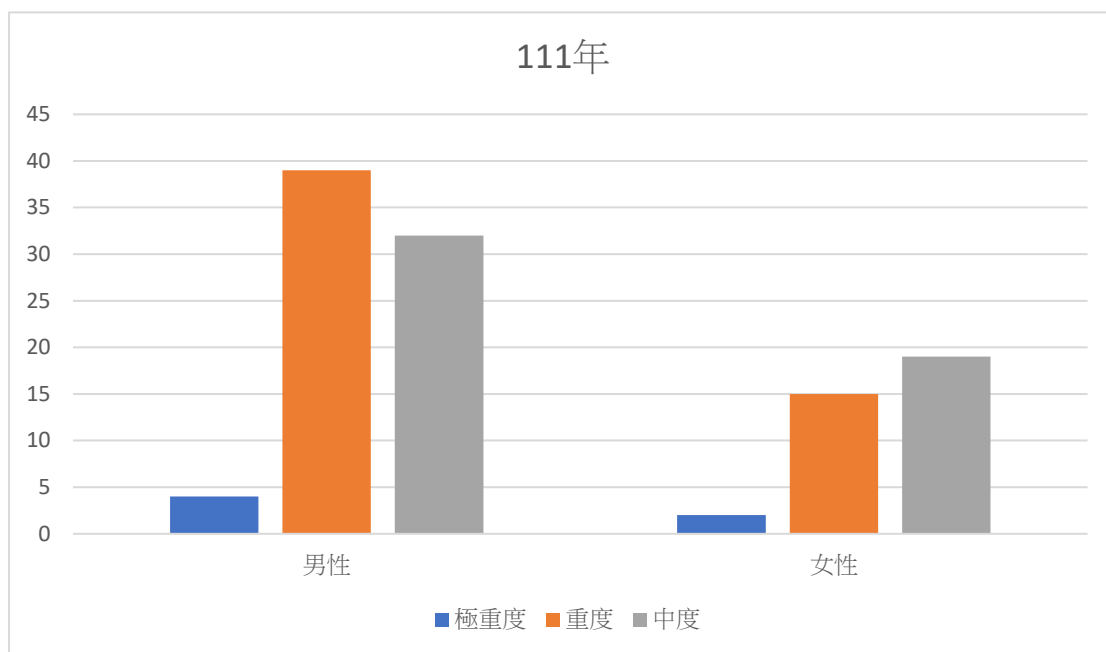


圖 16. 111 年社區式日間照顧服務對象之性別及障礙程度人數圖

有關障礙等級與性別人數分佈，近三年間「男性」障礙等級為中度人數則呈現逐年上升之趨勢，自 22 人增加至 30 到 32 人；而極重度者持平後上升，自 2 人上升至 4 人。而障礙等級為重度者於 110 年至 111 年間則呈小幅度下滑情形，自 49 人下降回 39 人，而 109 至 110 年間呈現小幅度增加趨勢，自 39 人上升至 49 人。

再者，近三年間「女性」障礙等級為中度人數則呈現持續上升之趨勢，自 11 人增加至 17 人再到 19 人。而障礙等級為極重度、重度者於 110 年至 111 年間呈下降情形，重度自 19 人下降至 15 人，極重度自 6 人下降至 2 人；109 至 110 年間則呈現小幅度增加趨勢，

重度自 13 人上升至 19 人，極重度自 4 人上升至 6 人。

單位：人

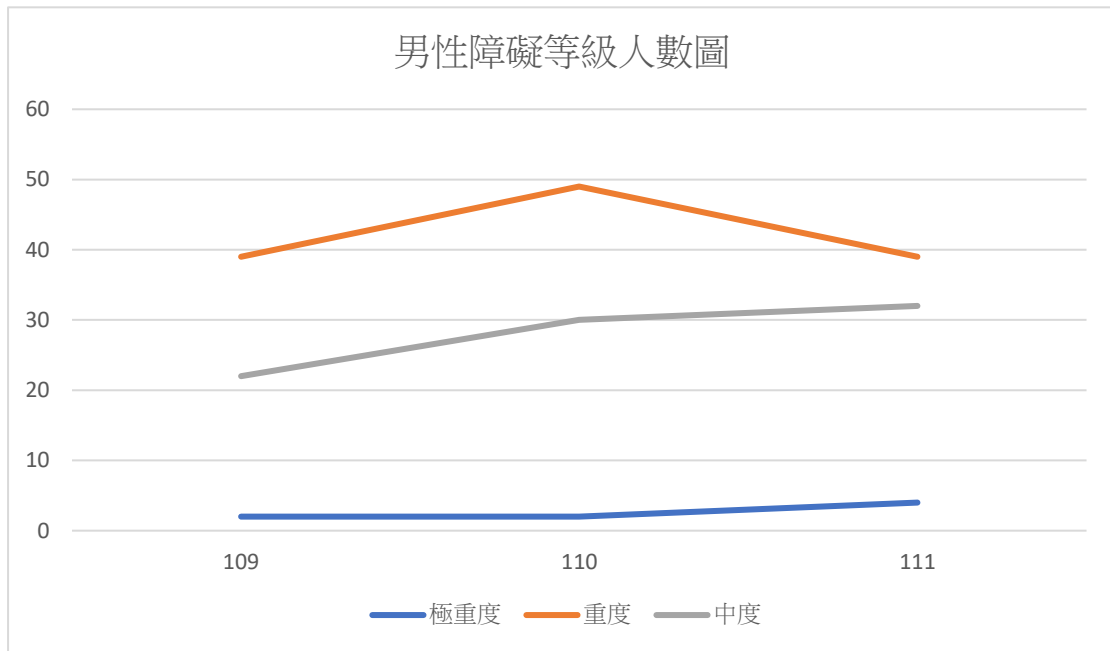


圖 17. 109 至 111 年社區式日間照顧男性服務對象障礙等級人數圖

單位：人

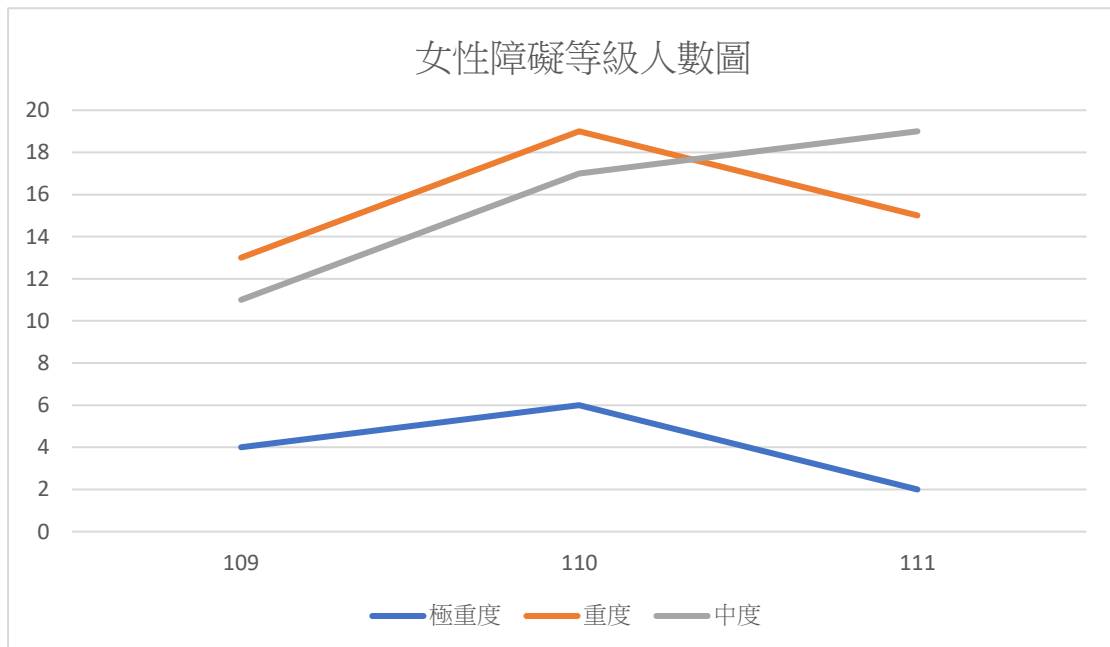


圖 18. 109 至 111 年社區式日間照顧女性服務對象障礙等級人數圖



## 陸、 結論與未來服務方向

### 一、 結論

綜觀近三年來身心障礙者社區式日間照顧服務之服務對象，以男性較女性居多，障礙等級多為重度身心智障礙者，並以 18 至未滿 45 歲之青壯年為主。性別之差異推測為受母群體之智能障礙者與自閉症者原先之男女比影響，故服務使用者也以男性居多；而障礙等級多為中重度，也應與身心障礙者需求評估人員針對身心障礙者整體狀況提供的服務建議有關。而年齡多為 18 至未滿 45 歲之年輕族群，也因身心障礙者的老化速度較一般人快速，致身體狀況開始轉變，需要更高強度的支持服務，因而離開原服務體系轉至全日型或居家型服務。

### 二、 未來服務方向

(一)因應性別差異，男性之服務對象遠高於女性，應針對身心障礙者及專業服務人員提供性別相關課程，提供個別化的服務，使身心障礙者對於此議題能有更進一步的瞭解並尊重與自己不同性別的人，落實性別平等。針對身心障礙者人際交往需求也將再擴大，希能於社區式和全日型服務皆能提供與自己相同及相異性別的相處方法，並讓身心障礙者能以適當之方式瞭解戀愛議題。

(二)另因年齡層之年輕化，應設計多元的課程，針對體力的消耗、

選擇的自由等提供與長期照顧之老年族群不同的休閒活動。

(三)身心障礙者於 35 歲後即開始進入老化的觀察期，本次分析也可見年齡較長之族群較少使用社區式日間照顧服務；若服務對象已屆需高度且密集之支持服務之時期，應針對身心障礙者實際狀況，妥善進行轉銜以媒合最適合之服務。

資料來源：

1. 臺南市政府社會局公務統計報表—109 至 111 年臺南市身心障礙者支持服務成果報表(臺南市政府主計處公務統計報表)。
2. 臺南市政府社會局公務統計報表—109 至 111 年臺南市身心障礙者之年齡分配報表(臺南市政府主計處公務統計報表)。
3. CRPD 身心障礙者權利公約。

身心障礙證明核發暨福利服務提供流程圖

附錄、

