

統計應用分析報告

臺南市東區 113 年身心障礙者統計暨性別分析

臺南市東區區公所

114 年 6 月

目錄

壹、前言.....	1
貳、臺南市東區身心障礙者現況及分析.....	2
一、身心障礙者人口及性別概況.....	2
二、身心障礙者類型分析.....	4
三、身心障礙者生活補助分析	7
參、結論與建議.....	10
肆、參考資料.....	12

壹、前言

聯合國於 2006 年通過「身心障礙者權利公約」(The Convention on the Rights of Persons with Disabilities, CRPD)，期望保障身心障礙者平等地享有人權及基本自由，並降低身心障礙者在社會上之不利狀態。我國亦於 2014 年 8 月通過「身心障礙者權利公約」(UNCRPD)施行法，展現政府保障身心障礙者人權的決心，致力保障身心障礙者權利的目標。

為保障身心障礙者的權利，政府積極推動各項福利、補助及照顧政策等，惟身心障礙者屬社會中較弱勢的群體，在生活各面向仍面臨較多挑戰與阻礙。本文主要以本區身心障礙人口及性別結構，觀察本區民國 109 年至 113 年身心障礙人口之概況及長期發展趨勢，另就本區身心障礙者生活補助情形，予以分析觀察，期能提供相關施政措施參考。

貳、臺南市東區身心障礙者現況及分析

一、身心障礙者人口及性別概況

(一)身心障礙者人口

依據臺南市政府社會局統計資料顯示，本區民國 109 年底領有身心障礙證明(手冊)人口數為 7,589 人，本區總人口數 184,958 人，占本區總人口數 4.1%；民國 113 年底領有身心障礙手冊的人口數為 7,882 人，本區總人口數 181,962 人，占本區總人口數 4.33%，較民國 109 年增加 0.23 個百分點（表 2-1），民國 109 年底至 113 年底本區的身心障礙人口占比呈現逐年遞增趨勢（圖 2-1）。

(二)身心障礙者性別

民國 109 年底男性和女性身心障礙者人數及身心障礙人口占本區總人口比例分別為 3,988 人(占 4.51%)及 3,601 人(占 3.73%)，性比例為 110.75；民國 113 年底男性和女性身心障礙者人數及身心障礙人口占本區總人口比例分別為 4,126 人(占

4.78%)及 3,756 人(占 3.93%)，性比例為 109.85，民國 109 年底至 113 年底身心障礙者人口女性相較於男性有逐年增加趨勢，惟身心障礙者男性人口數仍持續高於女性（表 2-1）。

表 2-1 臺南市東區身心障礙者人口數

單位：人、%

年別	總人口			身心障礙人口			身心障礙者人口 佔總人口比例		
	合計	男	女	合計	男	女	合計	男	女
109	184,958	88,360	96,598	7,589	3,988	3,601	4.10	4.51	3.73
110	182,489	87,235	95,254	7,640	4,035	3,605	4.19	4.63	3.78
111	180,511	86,052	94,459	7,613	4,028	3,585	4.22	4.68	3.80
112	182,034	86,521	95,513	7,697	4,031	3,666	4.23	4.66	3.84
113	181,962	86,380	95,582	7,882	4,126	3,756	4.33	4.78	3.93

資料來源：臺南市政府社會局、臺南市府東戶政事務所。

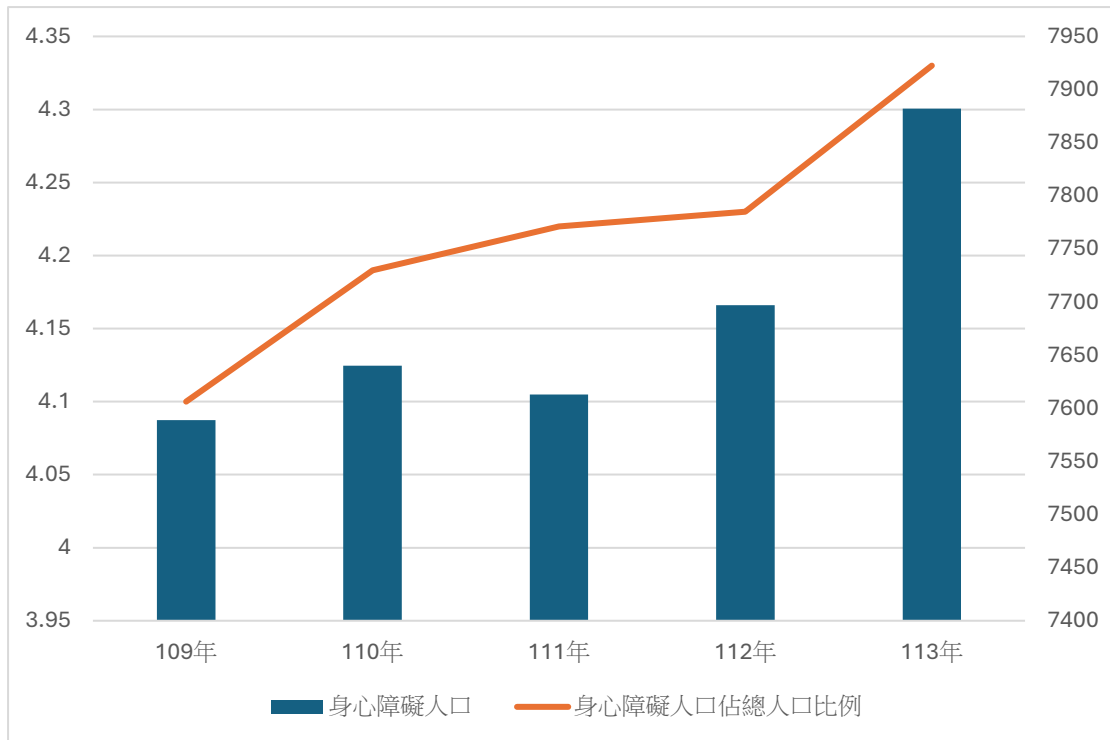


圖 2-1 臺南市東區身心障礙者人口數

二、身心障礙者類型分析

根據臺南市政府社會局統計資料顯示本區各類別身心障礙者人數 113 年底最多為肢體障礙者 2,054 人(占 26.06%)，其中男性 1,172 人、女性 882 人；次多為重要器官失去功能者 1,252 人(占 15.88%)，其中男性 627 人、女性 625 人；再次多為聽覺機能障礙者 853 人(占 10.82%)，其中男性 461 人、女性 392 人(表 2-2)(圖 2-2)。

多數身心障礙者類型男性人口數大於女性，唯獨植物人女性 4 人、男性 3 人，失智症女性 477

人、男性 229 人，慢性精神病患者女性 469 人、男性 329 人，其他類型者女性 26 人、男性 24 人，這幾種身心障礙類型呈現女性人口數多於男性的現象（表 2-2）。

表 2-2 臺南市東區 113 年底身心障礙者類型統計表

單位：人、%

身心障礙類別	總計	男	女	性比例
視覺障礙者	366	202	164	123.17
聽覺機能障礙者	853	461	392	117.60
平衡機能障礙者	26	16	10	160.00
聲音機能或語言機能障礙者	84	60	24	250.00
肢體障礙者	2,054	1,172	882	132.88
智能障礙者	556	306	250	122.40
重要器官失去功能者	1,252	627	625	100.32
顏面損傷者	26	14	12	116.67
植物人	7	3	4	75.00
失智症者	706	229	477	48.01
自閉症者	200	179	21	852.38
慢性精神病患者	798	329	469	70.15
多重障礙者	738	404	334	120.96
頑性(難治症)癲癇症者	18	11	7	157.14
因罕見疾病而致身心功能障礙者	8	6	2	300.00
其他	50	24	26	92.31
新制類別無法對應舊制類別者	140	83	57	145.61

資料來源：臺南市政府社會局。

圖2-2 臺南市東區113年底身心障礙類型比率

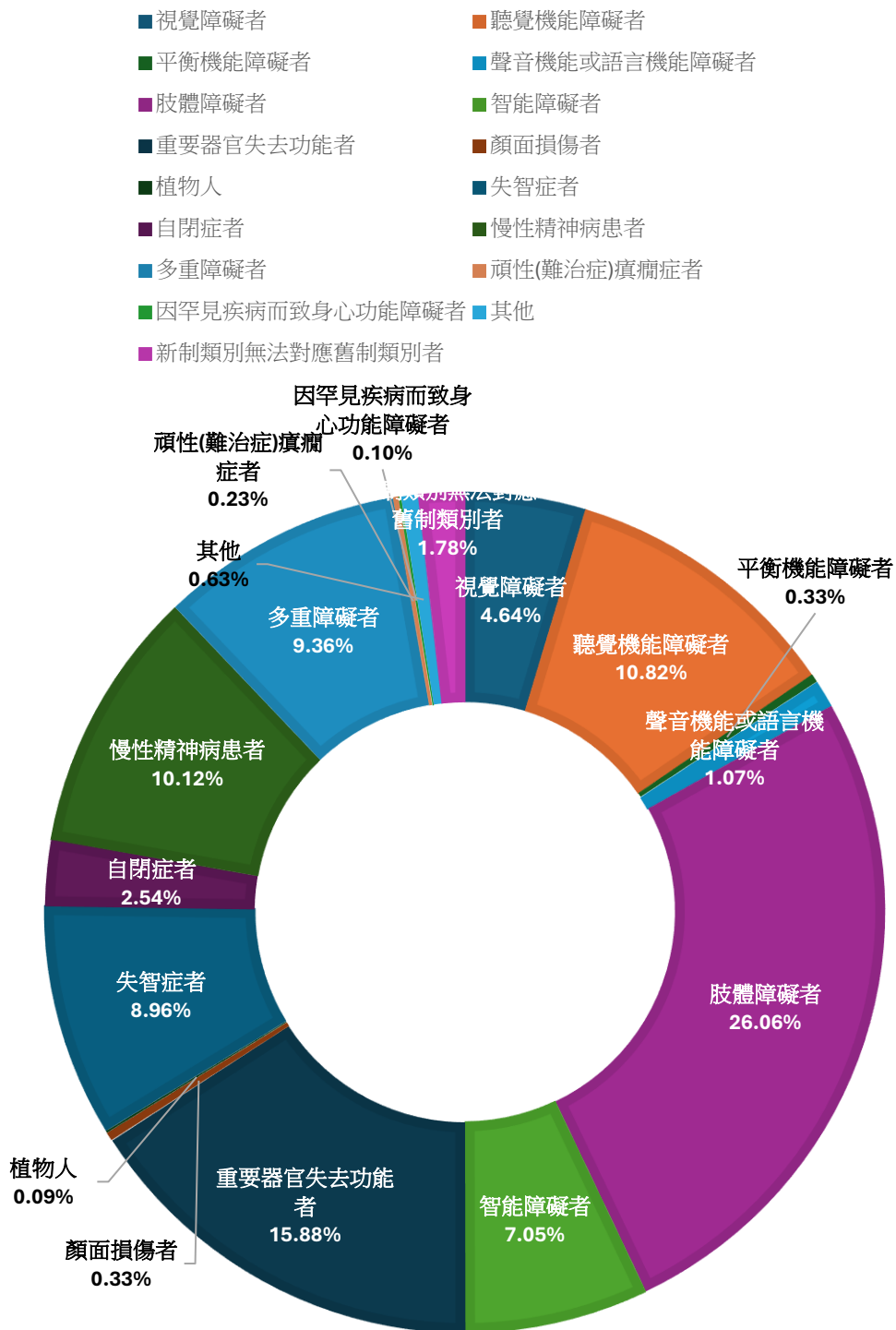


圖 2-2 臺南市東區 113 年底身心障礙類型比率

三、身心障礙者生活補助分析

依據衛福部身心障礙者生活補助費發給辦法，列冊低收入戶者輕度每月補助 5,437 元，中度以上每月補助 9,485 元；中低收入戶者輕度每月補助 4,049 元，中度以上每月補助 5,437 元；符合最低生活費 1.5 倍以上未達 2.5 倍者輕度每月補助 4,049 元，中度以上每月補助 5,437 元。

本區 113 年底身心障礙人數 7,882 人，領取身心障礙者生活補助人數為 1,781 人，占身心障礙者總人數 22.60% (表 2-3)，其中在最低生活費 1.5 倍以上未達 2.5 倍者中度以上所占比率最大，為 17.83% (圖 2-3)。領取身心障礙生活補助男性人數為 1,220 人，高於女性 1,154 人。

表 2-3 臺南市東區 113 年底身心障礙者生活補助人數

單位：人、%

身分別	障礙等級別	身心障礙者人數			占身心 障礙者 總人數 比率	性比例
		合計	男	女		
低收入戶	中度以上(\$ 9,485/月)	269	162	107	3.41	151.4
	輕度(\$ 5,437/月)	56	26	30	0.71	0.867
中低收入戶	中度以上(\$ 5,437/月)	21	9	12	0.27	0.75
	輕度(\$ 4,049/月)	21	14	7	0.27	200
最低生活費 1.5 倍以上未達 2.5 倍者	中度以上(\$ 5,437/月)	884	469	415	11.22	113.01
	輕度(\$ 4,049/月)	521	314	207	6.61	151.69
榮民		9	8	1	0.11	800
總計		1,781	1,002	779	22.6	128.62

資料來源：本所社會課。

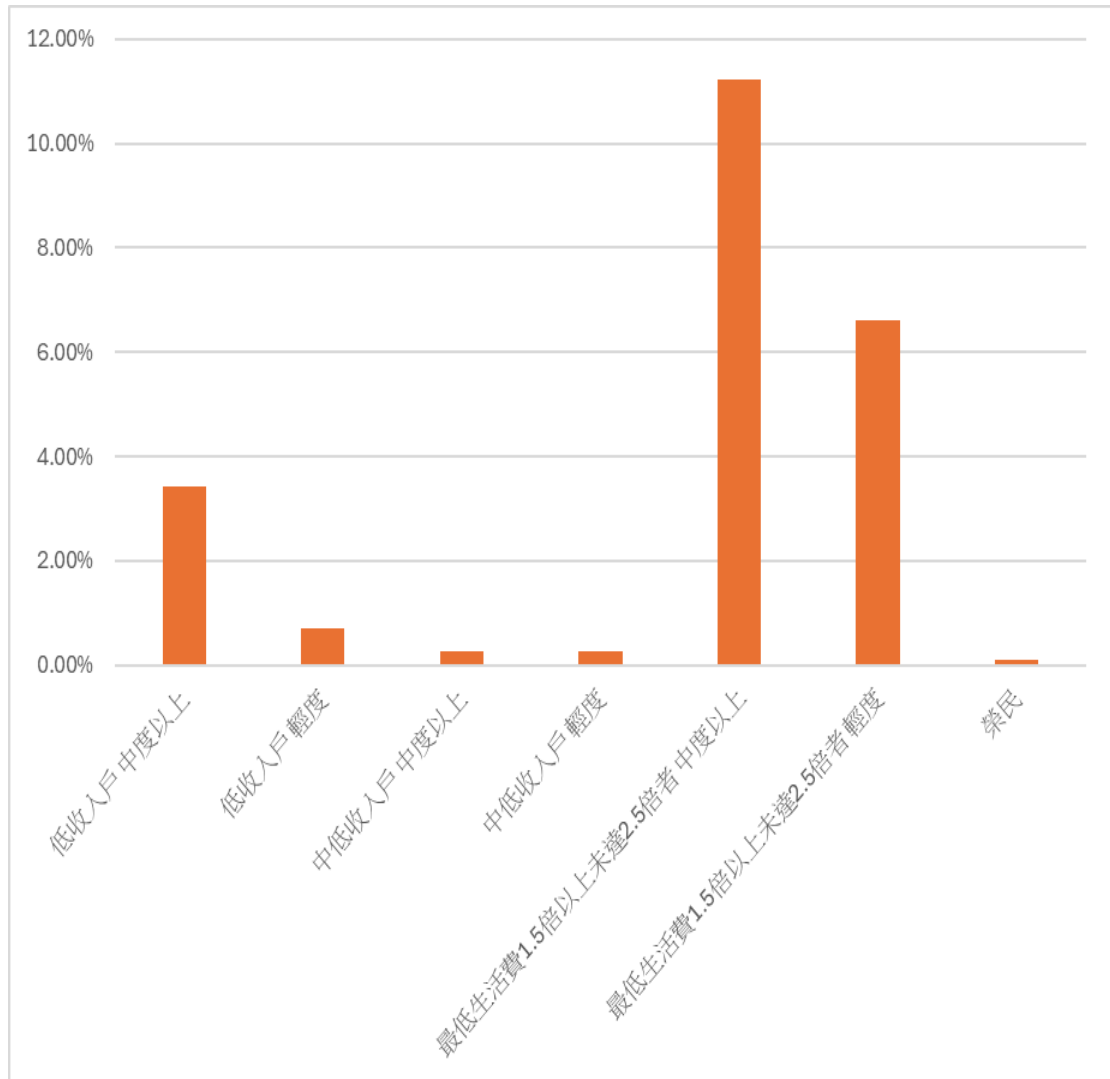


圖 2-3 臺南市東區 113 年底身心障礙者生活補助人數占身心障礙者總人數比率

參、結論與建議

近 5 年來本區身心障礙者人數及比率呈現增加的趨勢，僅 111 年底身心障礙者人數較 110 年底減少 27 人，惟本區總人口亦有減少 1,978 人，故比率上仍維持上升趨勢。在性別統計上，男性身心障礙者人數雖高於女性，但人數差異自 109 年底 387 人逐年減少至 113 年底 370 人，呈現男性與女性身心障礙者人數有逐年拉近的趨勢。

由本文可知，本區身心障礙人口比率逐年增加，其對社會福利之需求也相對的增加，如何在有限的資源下，提供給每位身心障礙者個別適切的服務，並滿足生活、教育、醫療、就業之需求，以及相關權益之促進，為政府持續努力的目標。

另本區工商業發達就業機會高，身心障礙者與一般人一樣，都希望擁有公平的就業機會，但由於其生理或心理功能的限制，在工作上或多或少會產生許多的困難及不便。可藉由職務再設計協助其順利進入職場及穩定就業的，許多成功實例顯示，經過職

務再設計改善後，身心障礙者原來無法勝任的工作，往往得以和正常人一樣工作。此外，經由職務再設計更增加雇主僱用身心障礙者意願，進而開創更多的就業機會，亦減輕政府之財政負擔。

肆、參考資料

- 一、臺南市政府社會局
- 二、臺南市府東戶政事務所
- 三、本所社會課