

統計應用分析報告

臺南市新農人數據統計分析

臺南市政府農業局農會輔導科

106年9月

目錄

壹、前言	3
一、背景說明	3
二、政策推動情形	4
貳、現況描述	5
參、統計分析	6
一、輔導之新農人及年收入百萬者逐年增加	6
二、女性新農人有逐年成長趨勢	7
三、學歷碩士以上者有逐年增加趨勢	8
肆、結語	10
伍、參考資料	11
附表一：102 年度臺南市新農人資料分析表	11
附表二：103 年度臺南市新農人資料分析表	12
附表三：104 年度臺南市新農人資料分析表	13
附表四：105 年度臺南市新農人資料分析表	14
附表五：106 年度臺南市新農人資料分析表	15

臺南市新農人數數據統計分析

壹、前言

一、背景說明

臺灣以農立國，多為小農經營，農業生產缺乏基本收入誘因，加上農業青年外流，導致從農人口逐年減少、高齡化現象愈趨嚴重，目前根據經建會(2012)的預估，我國 2017 年 65 歲以上老人佔總人口比將達 14%，正式邁入高齡社會(aged society)，2025 年則將超過 20%，達到超高齡社會(super aged society)，可見國內人口高齡化現象越來越嚴重，而在農業經營者高齡老化問題也相當嚴重，是政府及全民應該正視的問題。

政府實施休耕政策以來，引發耕地閒置荒蕪、農村人口老化、農村景觀凋零等諸多偏失。根據台灣地區農業基本調查報告，民國 74 年，農村高齡人口已佔全農戶人口之 6.96%，已進入「高齡化」社會的行列。近年來，全球農業主要生產地區，遭受氣候極端異常影響常無法正常產出，而臺灣糧食來源大量倚賴進口貿易，其安全性亦浮現警訊，本土農業存在的重要性再度受到重視。

雖然農業就業人口逐年減少，且年齡老化現象日益嚴重，但不表示臺灣農業即將沒落，而是臺灣農業反思如何面臨轉型與改革的時候，如何促進年輕新農的注入，應是臺灣農業永續發展的重要課題。臺南市政府自民國 100 年起提出「新農業、新農村、新農人」為農業旗艦計畫的施政重點，其

中，「新農人計畫」是以招募 45 歲以下青壯年投入農業生產經營行列，鼓勵青壯年回鄉從事農業，協助其農地取得、技術學習、經營輔導、產品行銷等多項措施，期能解決臺南市從事農業人口老化問題、引進新農人從事具有發展潛力的農產業、改善農業勞動力結構，並經由農業經營者平均人力素質的提升，促進臺南市農業經營的多元化與創新發展。

二、政策推動情形

為有效解決從農人口老化之問題，使青年人口回流從事農業工作，以新農人計畫來吸引有心從事農業之新農人來投入具有發展潛力的農產業、透過新農人計畫來改善農業勞動力結構、經由農業經營者平均人力素質的提升來加速農業的現代化及企業化。本計畫實施策略包含：招募新農人、設置新農人諮詢輔導站、更新農業達人智庫、設立農業達人講座及農民學堂課程、辦理臺南新農塾課程、廣設見習農場，提供新農人諮詢與輔導、輔導新農人建立穩定銷售管道並紀錄務農成功具故事性新農人為標竿等多項策略，並透過產、官、學、民跨部門整合合作機制，強化新農人輔導計畫。

貳、現況描述

本局近年來不遺餘力推動新農人計畫及相關輔導措施，透過各區農會持續招募新農人，截至今(106)年9月底止，輔導人數已逾千人(1040人)，年收入百萬以上者亦逾百人(104人)，分別從事果樹、稻米、雜糧、蔬菜、畜牧、養殖等之生產，資料分析如附件所示。

新農人計畫實施以來，除陸續推動協助農地及資金取得、技術學習、經營輔導、產品行銷等多項措施，並積極推動行銷通路建立與整合，與農會超市、全聯福利中心推動農家直送，並積極與遠東百貨公司、經濟部南創科技園區、臺南科學園區業者等洽談小農通路合作機會，亦鼓勵優質新農人於國際蘭展、希望廣場、國際旅展等機會曝光以提升能見度，媒合各型實體及虛擬通路，期許能藉由多元通路發展，輔導新農人及小農建立穩定並暢通之銷售管道，亦透過臺南新農人採訪文字撰稿與圖片拍攝，紀錄拍攝新農人動態影片。

本局更自104年起輔導北臺南家庭扶助中心辦理「社區菜市長@臺南」，推動優質蔬果共同採購—直接跟農夫買，開設了新營民治菜市長、安平永華菜市長、東區林森菜市長、永康大成菜市長、南科管理局菜市長、南科社區中心菜市長及農會安南菜市長等取菜點，由小農們努力提供新鮮、在地、安心的農產給消費者，透過共同支持臺南在地優質農漁畜產，創造更友善、互助及互惠的人際連結。

參、統計分析

一、輔導之新農人及年收入百萬者逐年增加

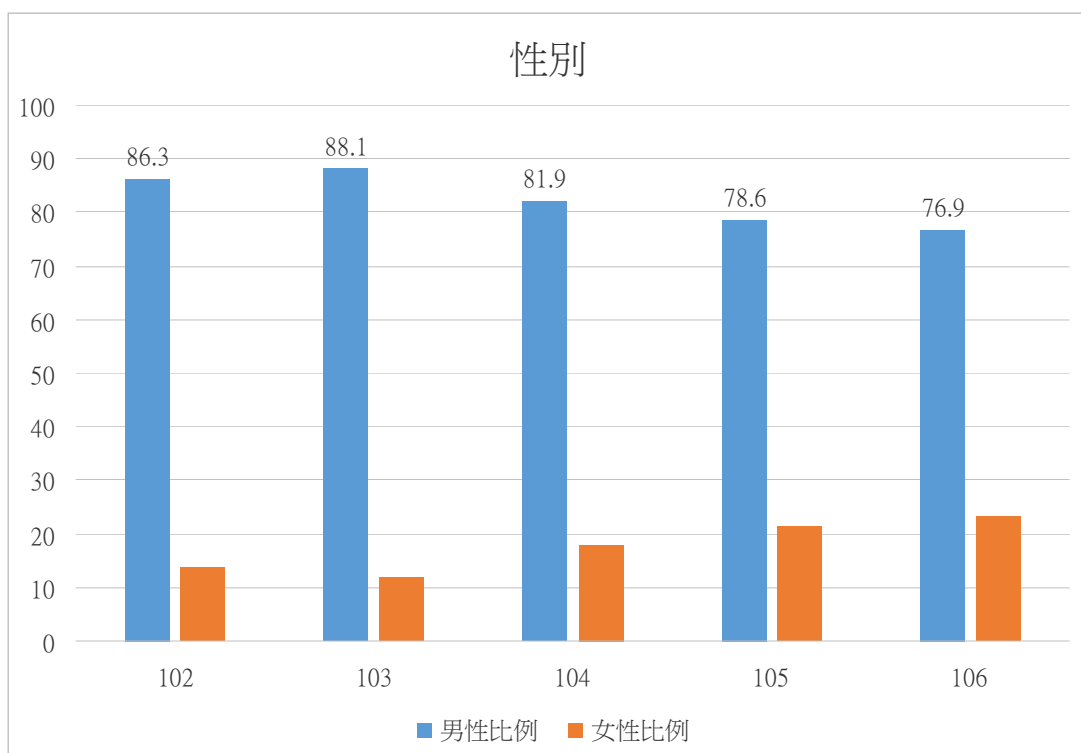
本局透過各區農會持續招募新農人，依統計資料顯示，102年至106年度新農人分別為271位(102年)、428位(103年)、678位(104年)、838位(105年)及1040位(106年)，每年度皆增加1-200位新農人進入農業生產領域；其中102年至106年度年收入百萬之新農人分別為22位(102年)、68位(103年)、87位(104年)、92位(105年)及104位(106年)，亦有逐年增加趨勢，106年度百萬新農人佔總數之10%。

年度	新農人		
	總人數	百萬新農人	百萬新農人所佔比例
102	271	22	8.1 %
103	428	68	15.9 %
104	678	87	12.8 %
105	838	92	11.0 %
106	1040	104	10 %

二、女性新農人有逐年成長趨勢

近年來越來越多新農人夫妻/情侶檔共同回鄉經營農事生產並陪伴照顧家人，有感於人生有限、土地無涯，他們相信夫妻同心便能成圓，經由一家人全心投入田園，能夠繼續陪伴上一代、下一代、下下一代，成為家人共同美好回憶，依統計資料顯示，102年至106年度女性新農人分別為37位(102年)、51位(103年)、123位(104年)、179位(105年)及240位(106年)，所佔比率為13.7%(102年)、11.9%(103年)、18.1%(104年)、21.4%(105年)及23.1%(106年)，有逐年成長趨勢。

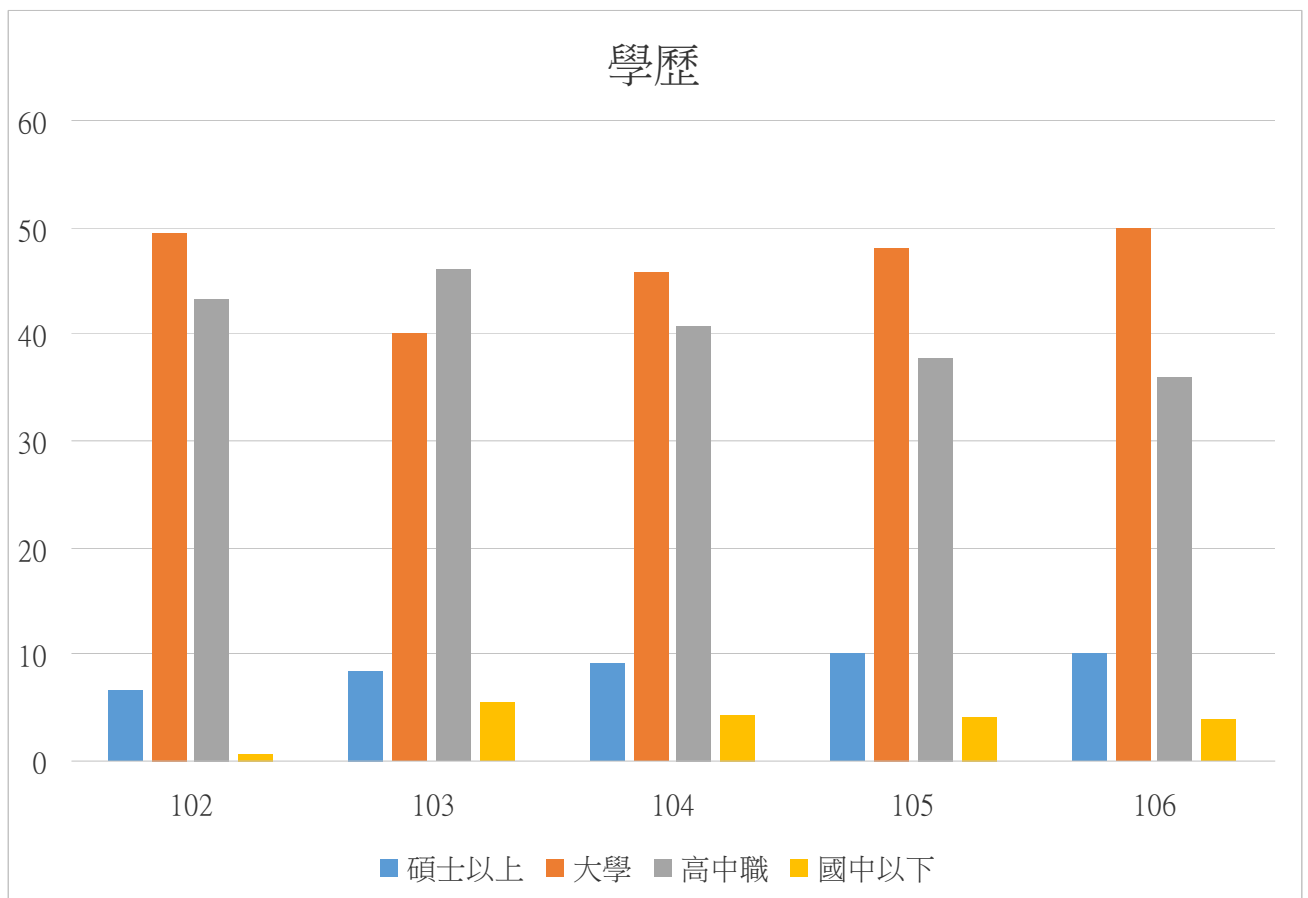
年度	性別			
	男(人數)	男(比例)	女(人數)	女(比例)
102	234	86.3%	37	13.7%
103	377	88.1%	51	11.9%
104	555	81.9%	123	18.1%
105	659	78.6%	179	21.4%
106	800	76.9%	240	23.1%



三、學歷碩士以上者有逐年增加趨勢

依統計資料顯示，102年至106年度新農人中學歷為大學者分別為134位(102年)、171位(103年)、311位(104年)、403位(105年)及520位(106年)，所佔比率分別為49.4%(102年)、65.0%(103年)、45.9%(104年)、48.1%(105年)及50.0%(106年)，106年度大學學歷已佔五成比例；又102年至106年度新農人中學歷為碩博士者分別為18位(102年)、36位(103年)、62位(104年)、85位(105年)及105位(106年)，所佔比率分別為6.6%(102年)、8.4%(103年)、9.1%(104年)、10.1%(105年)及10.1%(106年)，105年度及106年度皆維持在10.1%，比例亦呈現逐年增加趨勢，顯示越來越多高學歷者投入農業生產行列，亦顯示農業也能帶來好的收入。

	學歷							
	碩博士		大學		高中職		國中以下	
年度	人數	比例	人數	比例	人數	比例	人數	比例
102	18	6.6%	134	49.4%	117	43.2%	2	0.7%
103	36	8.4%	171	40.0%	197	46.0%	24	5.6%
104	62	9.1%	311	45.9%	276	40.7%	29	4.3%
105	85	10.1%	403	48.1%	316	37.7%	34	4.1%
106	105	10.1%	520	50.0%	373	35.9%	42	4.0%



肆、結語

農村是農業發展的基石，農民生活的場域，面對凋敝、老齡化的農村社區，投入農村產業發展，保存生態文化，展現農村新活力，是刻不容緩的工作，法國前總理 Edger Faure 說過：「當農村不再呼吸，城市也將窒息」。這幾年透過新農人政策，積極輔導年輕人返鄉，協助新農人行銷，目前臺南市新農人已逾千人(1040 人)，年收入超過百萬者亦逾百人(104 人)，期許透過陪伴、輔導以及行銷，協助新農人安心回鄉從事農業，讓農民生活有所依靠，也讓農村生態、傳統文化得以保存永續發展，並藉此提升整體環境品質及土地利用價值，帶動農村繁榮，達到城鄉均衡發展，展現農村新活力。

伍、參考資料

▲附表一：102 年度臺南市新農人資料分析表

人數	
男	234
女	37
合計	271

學歷	
高中職以下	117
大學	134
碩士以上	18
合計	428

經營狀況	
專職	196
兼職	49
其他	26
合計	271

▲附表二：103 年度臺南市新農人資料 分析表

人數	
男	374
女	54
合計	428

從農時間	
1 年以下	59
1~3 年	135
3~5 年	90
5 年以上	144
合計	428

學歷	
國中以下	24
高中職	138
專科	59
大學	171
碩士以上	36
合計	428

作物種類	
果樹	172
蔬菜	160
稻米	72
雜糧	42
其他	38

經營狀況	
專職	283
兼職	113
其他	32
合計	428

年收入	
20 萬以下	169
20~50 萬	130
50~99 萬	61
100 萬以上	68

▲附表三：104 年度臺南市新農人資料 分析表

人數	
男	555
女	123
合計	678

從農時間	
1 年以下	106
1~3 年	171
3~5 年	109
5 年以上	197
其他	95
合計	678

學歷	
國中以下	29
高中職	207
專科	69
大學	311
碩士以上	62
合計	678

作物種類	
果樹	307
蔬菜	251
稻米	133
雜糧	95
畜牧	19
養殖	23
其他	52

經營狀況	
專職	402
兼職	187
其他	89
合計	678

年收入	
20 萬以下	229
20~50 萬	170
50~99 萬	76
100 萬以上	87
其他	116
合計	678

▲附表四：105 年度臺南市新農人資料 分析表

人數	
男	659
女	179
合計	838

從農時間	
1 年以下	140
1~3 年	213
3~5 年	129
5 年以上	215
其他	141
合計	838

學歷	
國中以下	34
高中職	241
專科	75
大學	403
碩士以上	85
合計	838

作物種類	
果樹	393
蔬菜	309
稻米	164
雜糧	124
畜牧	21
養殖	25
其他	53

經營狀況	
專職	464
兼職	239
其他	135
合計	838

年收入	
20 萬以下	287
20~50 萬	190
50~99 萬	92
100 萬以上	92
其他	177
合計	838

▲附表五：106 年度臺南市新農人資料 分析表

人數	
男	800
女	240
合計	1040

從農時間	
1 年以下	185
1~3 年	267
3~5 年	146
5 年以上	254
其他	188
合計	1040

學歷	
國中以下	42
高中職	295
專科	78
大學	520
碩士以上	105
合計	1040

作物種類	
果樹	484
蔬菜	408
稻米	192
雜糧	157
畜牧	30
養殖	41
其他	57

經營狀況	
專職	571
兼職	290
其他	179
合計	1040

年收入	
20 萬以下	356
20~50 萬	222
50~99 萬	123
100 萬以上	104
其他	235
合計	1040

