

# 臺南市歸仁區大潭社區農村再生計畫

綠色農村新風情-再造前瞻新大潭



申請單位：臺南市歸仁區大潭社區發展協會

中華民國 111 年 07 月 07 日

## 目錄

<b>第 1 章 農村社區基本資料</b> .....	1
1-1. 農村社區名稱.....	1
1-2. 申請組織或團體.....	1
1-3. 聯絡人姓名及聯絡方式.....	1
1-4. 社區整合及參與方式.....	1
<b>第 2 章 實施地區現況</b> .....	7
2-1. 社區位置、範圍及面積.....	7
2-2. 人文資源調查.....	10
2-3. 自然環境資源調查.....	16
2-4. 社區生活現況.....	28
<b>第 3 章 農村社區發展願景及課題</b> .....	42
3-1. 社區發展願景.....	42
3-2. 社區發展課題.....	43
<b>第 4 章 整體發展構想</b> .....	45
4-1. 社區整體環境改善.....	45
4-2. 公共設施建設.....	48
4-3. 個別宅院整修.....	49
4-4. 產業活化 .....	50
4-5. 文化保存與活用.....	51
4-6. 生態保育 .....	55
4-7. 土地分區規劃及配置公共設施構想.....	58
<b>第 5 章 後續管理維護及財務計畫</b> .....	59
5-1. 管理維護 .....	59
5-2. 執行農村再生之組織及分工.....	59
5-3. 社區財務計畫表.....	61
<b>第 6 章 預期效益</b> .....	67
<b>附件</b> .....	70

## 【圖目錄】

圖 1 大潭社區組織圖 .....	2
圖 2 居民訪談照片 .....	3
圖 3 居民訪談照片 .....	3
圖 4 召開座談會照片 .....	3
圖 5 召開座談會照片 .....	3
圖 6 凝聚社區願景共識會議照片 .....	4
圖 7 凝聚社區願景共識會議照片 .....	4
圖 8 凝聚社區願景共識會議照片 .....	4
圖 9 凝聚社區願景共識會議照片 .....	4
圖 10 外部相關資源導入共識會議照片 .....	5
圖 11 外部相關資源導入共識會議照片 .....	5
圖 12 臺南市歸仁區大潭社區農村再生計畫範圍圖 .....	9
圖 13 大潭昭德宮 .....	12
圖 14 大潭三帝宮 .....	12
圖 15 大潭武當山上帝宮 .....	12
圖 16 童子軍廟 .....	12
圖 17 菱角田種植採收 .....	14
圖 18 農民稱做菱角鳥的凌波仙子 .....	14
圖 19 芭樂 .....	15
圖 20 番茄 .....	15
圖 21 玉蜀黍 .....	15
圖 22 大潭社區水文分布圖 .....	16
圖 23 昭德宮照片 .....	18
圖 24 大潭國小照片 .....	19
圖 25 黃榮紀念公園照片 .....	20
圖 26 三帝宮照片 .....	20
圖 27 港尾溝溪疏洪道照片 .....	21
圖 28 大霖木雕展覽館照片 .....	22
圖 29 武當山上帝廟照片 .....	22
圖 30 林仔邊菱角田生態區照片 .....	23
圖 31 小白鷺、黃頭鷺、紅冠水雞、黑鳶 .....	24
圖 32 大潭社區土地利用現況圖 .....	28
圖 33 大潭土地使用地類別概況圖 .....	29
圖 34 大潭社區土地使用分區概況圖 .....	29
圖 35 大潭社區產業分佈示意圖 .....	34
圖 36 大潭社區產業現況照片 .....	34
圖 37 大潭社區環境資源地圖 .....	37

圖 38	大潭社區對外交通圖 .....	38
圖 39	大潭社區防災地圖 .....	40
圖 40	整體規劃發展構想圖 .....	42
圖 41	社區整體環境改善示意圖 .....	46
圖 42	黃榮公園、大潭國小老樹現況照片 .....	47
圖 43	入口意象預定設置位置現況照片 .....	47
圖 44	綠化空間及路口指標位置現況照片 .....	47
圖 45	自行車路線現況照片 .....	47
圖 46	公共設施建設示意圖 .....	48
圖 47	高鐵沿途兩邊景觀改善環境整頓場域現況照片 .....	48
圖 48	個別宅院分佈示意圖 .....	49
圖 49	個別宅院現況照 .....	49
圖 50	菱角產業活化示意圖 .....	50
圖 51	產業活化示意圖 .....	50
圖 52	文化保存與活用示意圖 .....	51
圖 53	大潭菁樂團公益演出 .....	53
圖 54	大潭書法學會 .....	54
圖 55	宋江獅陣 .....	55
圖 56	牛犁歌陣 .....	57
圖 57	生態保育示意圖 .....	58
圖 58	社區整體規劃的構想願景 .....	58



## 【表目錄】

表 1 社區聯絡人資料一覽表 .....	1
表 2 參與社區農村再生計畫之社區組織或團體資料一覽表 .....	1
表 3 社區推動農村再生成果一覽表 .....	5
表 4 臺南市歸仁區大潭里人口統計表 .....	10
表 5 大潭社區特色活動一覽表.....	13
表 6 社區土地使用分區及用地類別編定表.....	30
表 7 社區範圍資訊表.....	30
表 8 大潭社區產業調查資料一覽表 .....	35
表 9 公共設施調查統計表.....	36
表 10 大潭社區建物狀態一覽表.....	39
表 11 社區之 SWOT 分析表.....	43
表 12 大潭社區農村再生分工表 .....	59
表 13 社區財務計畫表 .....	61

# 第 1 章 農村社區基本資料

## 1-1. 農村社區名稱

臺南市歸仁區大潭社區

## 1-2. 申請組織或團體

臺南市歸仁區大潭社區發展協會  
府社行字第 0134 號

## 1-3. 聯絡人姓名及聯絡方式

表 1 社區聯絡人資料一覽表

姓名	職稱	電話 (含手機)	地址	E-mail
林明信	理事長			
張世禎	執行長			
張世禎	總幹事 (由執行長 暫代)			

## 1-4. 社區整合及參與方式

### 一、參與社區組織或團體

表 2 參與社區農村再生計畫之社區組織或團體資料一覽表

社區組織	負責人	職稱	設立宗旨	聯絡地址/電話
臺南市歸仁區 大潭社區發展 協會	張世禎	執行長	推動及執行社 區發展相關事 務	
環保義工隊 (環境維護組)	張仙誥	隊長	維護社區環境 整潔美化環境	
水環境守護志 工隊 (生態保育組)	黃錫家	隊長	環境生態保育 社區大排水質 監測	
大武守望相助	張順記	隊長	大潭里和武東	

社區組織	負責人	職稱	設立宗旨	聯絡地址/電話
巡守隊			里的社區安全 巡守	
文化保存組	顏永嘉	組長	社區文化調查 和保存工作	
產業活化組	黃文進	組長	社區產業推廣 和行銷	
景觀改善組	劉良星	組長	社區景觀調查 與改善維護	

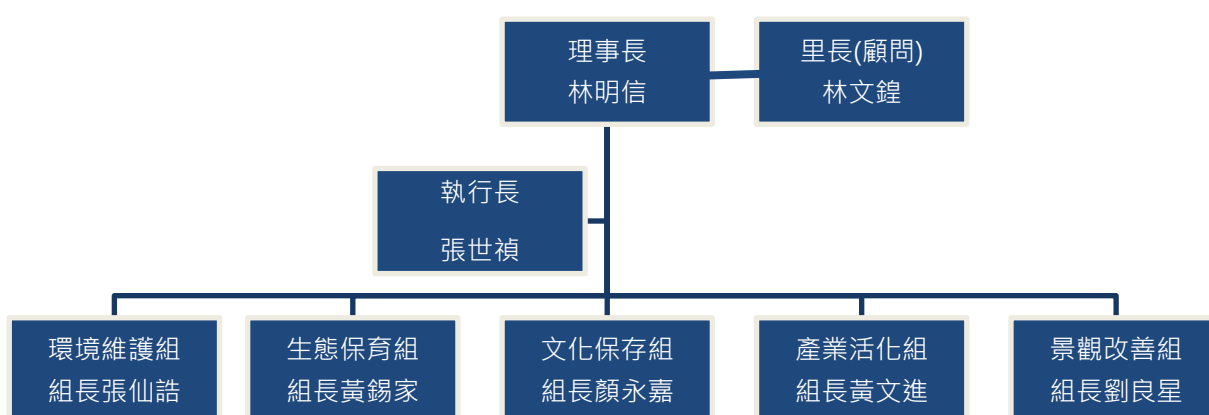


圖 1 大潭社區組織圖

## 二、社區整合方式

本社區在農村再生的培根計畫期間已經不斷和社區參與培訓志工討論，未來農村再生的提案計畫工作內容和社區依需求優先實作的工作項目的討論。計畫書草案提出前也召開農村再生說明會，在說明會中提出未來社區農再計畫將實施方向和工作項目內容與優先實作順序，獲得熱烈討論和意見提供達成共識。

本計畫內容之整合乃透過社區幹部長期與居民和長榮大學學者與農再輔導老師共同討論後再彙整，討論議題包含整合未來發展方向、解決既有問題、如何吸引社區更多人參與、排定優先施作順序、撰擬農村再生計畫內容等。整合過程可歸類如下：

### (一) 居民訪談與討論

四年來社區透過每一次社區辦理各項活動機會，與社區居民談論農再議題，更了解社區居民的生活與生活需求，歷經多

次討論，確實聽取居民對本計畫的期許與心聲。因而提案計畫執行項目工作更準確，更得到居民的認同和提升社區居民未來參與農再計畫推動的參與配合意願。



圖 2 居民訪談照片



圖 3 居民訪談照片

## (二) 召開座談會

整合共識的過程中，社區召開社區居民座談會，以收納居民意見和需求，溝通後達成共識和整合。



圖 4 召開座談會照片



圖 5 召開座談會照片

## (三) 凝聚社區願景共識會議

為提出社區未來發展方向，社區特地召開凝聚社區願景共識會議，讓社區人提出多方的意見與採納，經過溝通和協調進而凝聚共識，並透過輔導老師引導勾繪願景。

本社區為了能夠在農村再生計畫草案撰寫的過程中，確實讓社區居民瞭解未來能參與執行，除了召集協會成員以及地方意見領袖參與討論外，亦邀請社區組織與團體(如環保義工隊等)意見領袖和長榮大學老師參與討論，以落實共同參與、規劃的



精神。本社區發展協會主要幹部與其他組織之間合作，充分的帶動居民參與。並透過培根計畫課程之討論彼此腦力激盪，對於社區共識之凝聚產生莫大的幫助，亦提出許多寶貴的意見。

本協會與轄區內其他組織團體(如廟宇組織等)建立起夥伴關係。只要是社區內有活動、需要協助時，社區內之相關地方團體便會協助幫忙。



圖 6 凝聚社區願景共識會議照片



圖 7 凝聚社區願景共識會議照片



圖 8 凝聚社區願景共識會議照片



圖 9 凝聚社區願景共識會議照片

#### (四) 外部相關資源導入共識會議

本社區依據社區生態、文化、產業等未來願景，達到跨域合作，邀集相關團體組織、學校、企業和學者專家、相關政府部門等一併討論並整合相關意見納入農村再生計畫。讓本提案計畫更符合社區三生(生活 生態 生產)的需求，亦藉此計畫跨領域合作為社區引進外部資源之專業人才協助本社區未來農再執行和發展。



圖 10 外部相關資源導入共識會議照片



圖 11 外部相關資源導入共識會議照片

表 3 社區居民、組織或團體共同討論農村再生紀要表

會議名稱	時間	參與人員	人數	討論內容摘要
家族會議	102/11/24	農再人員	42	討論農再培根計畫
共識會議	103/01/20	農再人員 會員	187	討論農再計畫內容
家族會議	104/01/22	農再人員	36	討論農再計畫內容
社區活動	104/01/05	參與農再培訓 人員 居民	228	鐵支路市集

### 三、目前推動農村再生相關成果

表 3 社區推動農村再生成果一覽表

人力培訓計畫			
年度	主辦單位	計畫名稱	結業人數或 具體成果
102	行政院農業委員會 水土保持局	農村再生培根計畫- 關懷班	結業人數 53 人
103	行政院農業委員會 水土保持局	農村再生培根計畫- 進階班	結業人數 46 人
104	行政院農業委員會 水土保持局	農村再生培根計畫- 核心班	結業人數 45 人
105	行政院農業委員會 水土保持局	農村再生培根計畫- 再生班	結業人數 51 人



人力培訓計畫			
年度	主辦單位	計畫名稱	結業人數或 具體成果
相關補助案件			
年度	補助單位	計畫名稱	計畫內容或 具體成效
102	行政院農業委員會 水土保持局	大潭樹舍	社區參與人數 50 人 執行日期 3 天 社區環境美化、節能 減碳
103	行政院農業委員會 水土保持局	社區環境綠美化	社區參與人數 56 人 執行日期 1 天 社區環境綠美化
103	行政院農業委員會 水土保持局	綠社區參訪	社區參與人數 80 人執行日期 1 天 推動社區產業促進 社區產業發展，提升 推銷
104	臺南市政府文化 局	大潭(談)五四三~ 細數社區三二事	社區參與人數 30 人執行日期 5 個月 發掘社區環境期望 社區居民能更深瞭 解當前環境之人、 文、地、產、景的資 源，進而推動社區環 境改造

## 第 2 章 實施地區現況

### 2-1. 社區位置、範圍及面積

大潭社區位於在歸仁區是最南邊的社區，往東到達關廟，南隔二仁溪與高雄阿蓮區相望，西鄰仁德中洲里，北至武東里與台糖鐵道區隔，大潭設社區於臺南高鐵站附近，長榮大學設立於社區之中，是一個傳統農村與新興文教崛起的社區，早年因庄西有一處廣大面積的水潭而得名，原有十三庄。後來因人口遷移，僅剩邵豬厝（武東）、窩仔底、大潭、林仔邊四庄頭，近年更因高鐵建設的關係，目前僅剩邵豬厝（武東）、大潭、林仔邊。

1993 年長榮大學創校進駐社區，開始帶動地方建設發展，賡續高鐵、輕軌車站相繼設立，商業活動逐漸形成，人口聚集回流，迅速帶動地方繁榮。人口有目前大潭社區約七百餘戶 2,000 餘人，面積約為 824.37 公頃。

透過大潭社區周邊三所大學：包括交通大學電子、資訊通信及光電領域，成功大學理工、智慧綠能與長榮大學企業管理，綠能與環境資源，創意設計等教學資源，增加三所大學與科學城產學合作機會，培育綠能產相關專業人才，近來三井 OUTLET 進駐開幕將解決在地人力資源與科學城人力需求不符的情況，並提供未來在地創業與就業需求。



臺南市歸仁區大潭社區位置圖



圖 12 臺南市歸仁區大潭社區農村再生計畫範圍圖

## 2-2. 人文資源調查

### 一、人口

大潭社區 109 年 12 月底人口有 716 戶 2,229 人，根據近十年來的戶政數據分析大潭社區的人口雖人成長幅度較小卻是呈正成長。

表 4 臺南市歸仁區大潭里人口統計表

年份	鄰數	戶數	人口數		
			男	女	合計
2020/12	12	714	1,159	1,085	2,244
2019/12	12	700	1,132	1,050	2,182
2018/12	12	688	1,114	1,036	2,150
2017/12	21	671	1,091	1,035	2,126
2016/12	21	655	1,063	1,021	2,084
2015/12	1	657	1,063	1,029	2,092
2014/12	21	651	1,058	1,023	2,081
2013/12	21	646	1,069	1,013	2,082
2012/12	21	644	1,082	1,021	2,103
2011/12	21	645	1,107	1,022	2,129
2010/12	21	642	1,125	1,030	2,155

(資料來源：歸仁區戶政事務所)

### 二、信仰

本社區的居民主要信仰以佛、道教為主，主要廟宇有昭德宮，三帝宮、武當上帝廟及童子軍廟。其中以昭德宮為大潭社區主要活動場域，而這些廟宇也常是居民所休憩活動的公共場地。

#### (一) 大潭昭德宮

大潭昭德宮原為清水宮福德祠，主祀清水祖師，據〈歸仁鄉大潭村昭德宮文化錄〉之記載，昔日大潭庄百年無廟，大潭清水祖師與中壇元帥原供奉於大潭庄內黃姓公廳，而福德正神則由大潭社內每年以擲爐主方式輪祀於民宅。日治時期，地方集資向庄役場買回今廟址之土地，然因時代變遷，後被沒收改為大潭農事實行組合，直至民國 64 年(1975)省政府公告受理日產地可改為公共設施用地，經地方耆老與仕紳奔波努力下，並經信徒大會同意，於同年正式將土地登記在大潭福德祠名下，民國 68 年(1979)始興建原清水公福德祠，成為大潭庄廟。民國 92 年(2003)因廟宇建物結構脫落，

遂於原地重建，歷時一年多於民國 94 年(2005)竣工，並奉旨改為昭德宮，同年舉行安座慶成大典。奉祀神明（主神之外），福德正神、中壇元帥、光明神君、太歲神君、虎爺。

## （二）三帝宮

三帝宮主祀三媽佛祖，主祀神明三媽佛祖、中壇元帥、玄天上帝，創立民國 77 年（1988）。乾隆末年原祀於西邊廢庄溝仔尾之地，因該處廢庄，始遷入今日庄社之林姓人家供奉，民國 43 年(1954)，臺南玄天上帝雲遊至此，降乩欲留駐此地郭宅，至民國 77 年(1988)建廟合祀。在臺灣土地公廟是非常普遍的廟宇，所謂「田頭田尾土地公」，便是在表示土地公的數量多，而且隨處可見。而這些廟宇也常是居民所休憩活動的公共場地。

## （三）武當山上帝廟

主祀玄天上帝，又稱武當山廟，過去是角帶圍 13 庄所共同奉祀的大廟，現在的轄境大約是歸仁的大潭、武東二里。根據廟中的〈武當山上帝廟沿革〉，該廟是分香自湖北武當山紫霄殿，建於明弘治十八年（1505），是臺灣最早的玄天上帝廟。但也有人認為明中葉來臺活動的漢人不多，且大多在沿海活動，對此說法表示有待商榷。

## （四）童子軍廟

廟中供奉的童子軍元帥據說是過去與玄天上帝爭地的「囡仔仙」而傳說當年玄天上帝看眾此寶地要建廟時，有一在此成仙的牧童與之爭地，經大崗山觀音菩薩調停，才替牧童在上帝廟後方的「牛奶堀（窟）」蓋童子軍廟供奉





圖 13 大潭昭德宮



圖 14 大潭三帝宮



圖 15 大潭武當山上帝宮



圖 16 童子軍廟

### 三、社區特色活動

#### (一) 文化特色

「健康樂活·快樂學堂—營造福利化大潭」，在長榮大學國際生及崇正基金會聯手照顧長者，落實關懷照顧據點在地老化、活躍老化理想，也定期舉辦婦女讀書會、婦女成長研習觀摩、兒童寒暑假英語營、英文說繪本故事等活動，另有社區書法班、媽媽土風舞班、治安巡守隊等，都帶給大潭社區居民安心又多樣的在地生活。

#### (二) 環境教育特色

「環境教育·永續社區—打造綠色大潭」，九十七年在長榮大學規劃下成立大潭河川巡守隊，定期巡邏、淨岸、水質監測、環境教育，號召居民共同守護二仁溪，也設置「落葉堆肥站」、參加「自主防災社區」、共同推動大武崙智慧綠能環境教育等。

#### (三) 產業特色活動

「產業發展·農村風情—再造特色大潭」，將在地生產的菱角列為社區產業發展重點，開發出菱角蛋塔、用菱角殼染布，並思考如何將菱角殼轉化成資源，創造循環經濟。

表 5 大潭社區特色活動一覽表

農曆	1月	2月	3月	4月	5月	6月
傳統	春節		武當山 上帝廟 玄天上帝 聖誕3月 3日	清明(國 曆)	端午	
宗教	昭德宮 清水祖 師誕辰 農曆1月 6日			祭祀祖先		
社區活動	社區週年慶聯歡活動	社區二胡班年度公演	教師研習歡慶活動	母親節	端午節包粽活動	社區二胡班傳統太平歌研習

農曆	7月	8月	9月	10月	11月	12月
傳統	牛犁歌唱研習	中秋	重陽	宋江獅陣研習	大學社區點燈活動	冬至包粽子
宗教			三帝宮 三媽佛祖誕辰 農曆 9月19日	武當山 上帝廟建醮 110年10月 22日		
社區活動	父親節慶祝活動	社區中秋聯歡晚會 各社團成果發表	林子邊菱角季推廣活動 重陽節敬老活動	社區書法班研習觀摩	長榮大學聖誕月與社區聯合點燈活動	環保義工自強聯誼活動

#### 四、產業景觀

##### (一)菱角田風光

台鐵沙崙 39 線橋下之菱角田風光，菱角是大潭的產業，每年秋天，一望無際的菱角田，處處可以看到採紅菱的景觀，採菱人家或半身浸泡在菱角田裡，或乘著船忙著採收，一葉菱角小船慢慢的划行在田野間，別有一番恬淡的鄉野之趣。與菱角田共生息的美麗嬌客—水雉，喜歡在菱角田活動，又有著像菱角兩頭尖尖的外表，因此菱農總喜歡稱呼牠「菱角鳥」；優雅的體態，在水面行走或飛翔時，婀娜多姿的美麗倩影，更是贏得了「凌波仙子」的美稱。



圖 17 菱角田種植採收



圖 18 農民稱做菱角鳥的凌波仙子



## (二)社區主要農產

除菱角之外目前社區芭樂栽種為為大宗，秋冬季節農民開始栽種番茄作為農民主要收入來源。轉作時期普遍栽種玉米及黑芝麻作為農家副業，一般多為自用，產量多時交由通路商收購，目前休耕面積仍居多，主要因人口結構改變，年輕人返鄉意願較低，故社區發展小而美的精緻農業來改善目前普遍農業式微的問題。



圖 19 芭樂



圖 20 番茄



圖 21 玉蜀黍

## 2-3. 自然環境資源調查

### 一、地形

大潭社區地勢及地質屬平原，地形東西長形，地勢平坦無山坡、丘陵、大河，是嘉南平原的一部份。環境限制主要在活動斷層，一共有兩條，其中最危險的一條稱為新化斷層，其最近一次的活動時間發生於 1946 年，距離歸仁區非常近，另外一條稱為後甲里斷層，位於臺南台地的東緣，該條斷層被列為存疑性活動斷層。

### 二、水文

歸仁區大潭社區南端以二仁溪主流為界，由大潭社區南東串連至南西方。



圖 22 大潭社區水文分布圖

### 三、氣候

歸仁區大潭社區屬亞熱帶潤濕型氣候，以高溫多雨為顯著，四季炎熱，四季中以夏秋較長，一般雨量集中於夏季，自 5 月至 10 月，平均氣溫 26.6 度左右，每月平均降雨量 2925 毫米以上，尤以 6~8 等三月最明顯。梅雨季節及颱風來襲常夾帶充沛雨量，時因連綿豪雨，造成低窪地區積水成災。

#### (一) 溫度 (統計期間 2020/01~2020/12)

單位：攝氏度

月份	一月	二月	三月	四月	五月	六月	七月	八月	九月	十月	十一月	十二月	平均
溫度	22.9	24.2	25.4	29.3	31.6	32.7	33	32.1	31.4	31.2	28.9	25.7	26.6

資料來源：中央氣象局

#### (二) 降雨量 (統計期間 2020/01~2020/12)

單位：毫米

降水量	一月	二月	三月	四月	五月	六月	合計
	169.5	26.5	109	178.5	114.5	490	2925
	七月	八月	九月	十月	十一月	十二月	
440	228.5	1095.5	98.5	53	20		

資料來源：中央氣象局

#### (三) 季風或颱風

颱風均會帶來充沛的雨量，冬季有東北季風會帶來寒流，春夏冷暖氣流交替之際則會形成梅雨季節。三月吹北風，四月至九月吹南風。每年因為受到東北季風及颱風的影響，颱風發生之頻率以七月至九月為最多，最早曾發生於四月，最晚亦可能於十月。所幸本區是颱風的背風面，故颱風較少直撲本地區。



#### 四、景觀（觀光遊憩）

社區因臨高鐵交通便利，有發展觀光遊憩的優勢。

##### （一）昭德宮

昭德宮為大潭里信仰活動中心，供奉清水祖師，福德正神及中壇元帥。昭德宮原是清水宮福德祠，於民國 68 年興建為二樓，一樓清水祖師，中壇元帥祀奉為先鋒，在此之前歸仁大潭庄百年無建廟，大潭清水祖師，中壇元帥，原供奉於大潭本庄黃姓大公廳，福德正神則由大潭社內，每年以擲爐主方式輪流供奉。昭德宮現址土地於日治時代，地方向庄役場買回，因時代變遷，則又被沒收改為大潭農事實行組合，直到民國 64 年省政府公告，受理日場地可改為公共設施用地，經地方長者與士紳奔波努力，經信徒大會同意，在民國 64 年 7 月 28 日正式將土地登記在大潭福德祠名下，在 68 年興建原宮祠，直到民國 92 年因廟內建築物結構脫落危險，在同年農曆 3 月 5 日原地重建，並改為大潭昭德宮。



圖 23 昭德宮照片

## （二）大潭國小

創校於民國 32 年 4 月 1 日，其主要學區為大潭里及武東里，該校注重閱讀及書法教育，致校內文風鼎盛人才輩出，誠品化圖書館設施及書法情境教室為其特色。



圖 24 大潭國小照片

## （三）黃榮紀念公園

黃榮先生（民國前 23 年 8 月 16 日～民國 39 年 2 月 18 日）是地方公認樂善好施的大善人，曾任台糖車路墘糖廠經理及臺南商工議員等多項要職，黃榮先生因不忍大潭及武東子弟需長途跋涉至大洲公學校（今依仁國小）求學，遂捐 8 分餘土地創立歸仁公學校大潭分教場（今大潭國小前身），其後代子弟整地供校方整併重建，嘉惠地方學子造福鄉里，後地方為緬懷德澤，在其舊居地興建公園以茲紀念。





圖 25 黃榮紀念公園照片

#### (四) 三帝宮

三帝宮位於大潭東邊的林仔邊，宮奉三媽佛祖為林仔邊的信仰中心，清乾隆年間設於溝仔尾庄社，爾後經歷時代變遷，輾轉至林仔邊由林姓家族供奉，民國 76 年由地方人士捐地建廟迄今。



圖 26 三帝宮照片

#### (四) 港尾溝溪疏洪道

港尾溝溪疏洪道全長為 3.8 公里，利用工程技術開鑿而成，於 103 年 7 月完工啟用，藉以改善仁德保安一帶淹水問題，是臺南市第二條人工運河，由於地理景觀雄偉壯觀，結合未來二仁溪整體規劃發展，未來勢必成為熱門觀光遊憩景點。



圖 27 港尾溝溪疏洪道照片

#### (五) 大霖木雕展覽館

位於林仔邊的大霖木雕展覽館是社區新興景點，館內有珍奇木雕藝品及原木家具展示，由於經營者長年在大陸臺灣兩地尋求高品質樹材及雕工，因此經常吸引木製藝品同好到此鑑賞採購，初次參觀的遊客對館內收藏都有驚豔的特殊印象。





圖 28 大霖木雕展覽館照片

#### (六) 武當山上帝廟

上帝廟即為「武當山上帝廟」，在邵豬厝的東邊，主祀「開基玄天上帝」，創建於清乾隆二十五年（西元一七六〇年）；（另一說法為明鄭時期所建），今貌為民國五十四年所建。廟中敬奉玄天上帝，係道教神格甚高之神明，俗信天界帝王位於北極而來，或稱玄武帝、真武帝；民間則俗稱上帝公、上帝爺、帝爺公。



圖 29 武當山上帝廟照片

#### (七) 林仔邊菱角田生態區

大潭林仔邊出產菱角，此處所栽種的菱角味道香甜口感綿密，品質穩定。菱角園內的水鳥生態豐富，可藉由台鐵沙崙支線便道，來趟慢活、低碳、環保的鐵馬之旅。



圖 30 林仔邊菱角田生態區照片



## 五、自然生態資源

大潭社區自然生態沿著二仁溪流域中下游生長，社區雖位於中下游流域，但早年沙崙農場內設置垃圾場，不肖環保業者隨意清倒垃圾廢棄物，使得原本潔淨地下水質也受到污染，直接影響地方農民生計及環境生態，隨著環保意識抬頭，經政府行政力介入，投入大量的整治費用，從關閉垃圾場乃至高汙染工廠遷移及整治下游河川廢五金淤泥等措施，近年來環境生態終於逐漸回復生機，河域附近動物以鳥類、魚類生態居多，植物以**五節芒** (*Miscanthus floridulus*)、甜根子草 (*Saccharum spontaneum*)、開卡蘆 (*Phragmites vallatoria*) 及水芙蓉 (water cabbage, water lettuce) 為主分述如下：

### (一) 動物

#### 1. 棲水性鳥類

二仁溪沿岸有發現有發現黃頭鷺 (*Bubulcus ibis*) 及小白鷺及紅冠水雞鳥類物種體型偏向小型，數量以雀形目燕科 (*Hirundinidae*) 數量居多。



圖 31 小白鷺、黃頭鷺、紅冠水雞、黑鳶

## 2. 沙崙農場鳥類

保育類 29 種：環頸雉、魚鷹、大冠鷲、東方蜂鷹、灰面鵟鷹、東方鵟、赤腹鵟、鳳頭蒼鷹、松雀鷹、東方澤鵟、灰澤鵟、黑翅鵟、黑鵟、遊隼、紅隼、燕鵟、彩鵟、短耳鴞、草鴞、褐鷹鴞、領角鴞、東方角鴞、八色鳥、紅尾伯勞、臺灣畫眉、八哥、朱鸕、黃鸕、野鴉。



**草鴞**為中型的貓頭鷹，身長約 38 至 42 公分左右，具有相當明顯的臉盤，臉盤為心形且呈灰白色。草鴞外緣有一圈黃白色條紋。其背面大致呈暗褐色，頸及上胸則呈黃白色，有暗褐色細斑。胸部以下則為白色，也有暗褐色細斑。



**環頸雉**似雞但體型較大尾羽更長。雄鳥：頭至頸為暗綠色，略有光澤，頭後有冠羽。頸側至後頸有白色頸環。身體大致為褐色，背部有黑色斑點。尾羽灰褐色甚長，有黑色環紋，肩羽紅褐色有白斑，覆羽灰色。



**大冠鷲**大型猛禽。臉黃色，頭上有冠羽，飛行時翼下有一條明顯白帶斑，尾羽白色橫斑甚為醒目。留鳥。嘴爪彎曲銳利，以小型動物為食。出現於闊葉林。主要食物為鼠類、小鳥、昆蟲。為鷹科中較常見的種類，天晴時常可於山邊看見其乘氣流盤旋而上。海拔分布於 300 至 2500 公尺。



**鳳頭蒼鷹**中型鷹，體長約 40~48 公分，雌鳥體型明顯大於雄鳥。喙及爪彎曲且銳利，臉鼠灰色，頭後枕有短冠羽，喉白色有一道粗而明顯的黑色喉央線，體背以褐色為主，腹面翼下、胸腹部及脛羽白色且密布褐色斑紋。飛行時有蓬鬆的尾下覆羽，尾有數道深淺相間的橫帶。



### 3. 爬蟲類



**雨傘節**算是個人在野外觀察中發現最多次的毒蛇，一身黑白相間的紋路，非常好辨識，但有時不小心會將白梅花蛇誤認成雨傘節。雨傘節成蛇頭部全黑，身上的白色環紋較黑色細，且紋路較平整，不像白梅花蛇的條紋周圍呈現鋸齒狀，且多半會帶有一些灰黑的顏色參雜其中。



**眼鏡蛇**屬的成員體型矯健，多數身長能達1.8公尺或以上，當遇敵時，眼鏡蛇會張大頸部，舉起身體的前半部並低吼，這能使蛇看上去比實際的體型要大。所有眼鏡蛇屬的成員都有致命的毒液，毒液中主要含有攻擊神經系統導致麻痺的神經毒素，平均15毫克即能致人死亡。



**王錦蛇**體色亦多變，由淺棕色、深棕色、橄欖綠到黑色都有。頭部的鱗片大，又有黑色邊常呈王字，故稱「王錦蛇」。白天晚上都會活動，由於肛門腺發達，遇危險時會發出惡臭以驅敵，所以又名**臭青母**。食性廣，舉凡鼠類、鳥類、蛙類、蜥蜴、蛇類或昆蟲都列入食譜中，常潛入農舍捕鼠或偷吞雞蛋。

## (二)植物生態



### 五節芒 (*Miscanthus floridulus*)

又名菅蓁、芒草、菅芒花，是臺灣及香港常見的多年生草本植物。

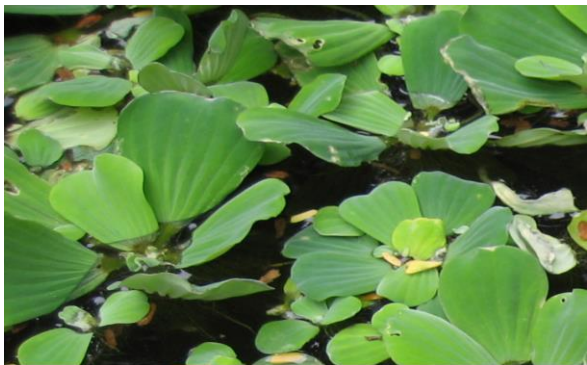
葉背綠色，葉下無白粉，葉緣有鋸齒容易割傷皮膚。雌雄同株，可高達4公尺。花期4至7月，花初期為淡黃色、成熟時呈黃褐色，圓錐花序，小穗長2至4公釐。果實呈橢圓狀。



甜根子草為禾本科多年生草本植物，原產印度。它喜歡河邊的環境，在臺灣的開闊的河床與砂質的土地上，在9月中秋節前後可看到一整片開白色花的甜根子草，果熟時帶白毛傳播，常被誤以為是芒草或蘆葦。到了冬季，一大片甜根子草會轉為枯黃。



開卡蘆在臺灣全島沼澤、湖泊或溪流、渠邊，喜歡潮濕向陽的環境，常成群繁生。用途：1. 食用、2. 稈可建築茅屋，或代軟木作絕緣材料；其外層稈壁可織簾、席；纖維造紙、花絮可供掃帚用、4. 生態用途：具有緩衝水流、過濾水質之作用提供野鳥避敵與棲息環境。



水芙蓉是取其花朵般的造形而來的俗稱，正式名稱為大萍，屬天南星科多年生漂浮性植物，原產於熱帶和亞熱帶水域，喜歡日照溫暖的氣候。大萍繁殖能力非常驚人，妨礙其他水生植物的生長，必須時常清除過剩的植株，以免造成嚴重的雜草問題。



## 2-4. 社區生活現況

### 一、土地利用

大潭社區農村再生計畫範圍內之土地利用現況是目前社區土地利用現況，以農業區使用土地面積最大(67.58%)；其次為森林使用區土地(15.57%)；其次為鄉村區等。

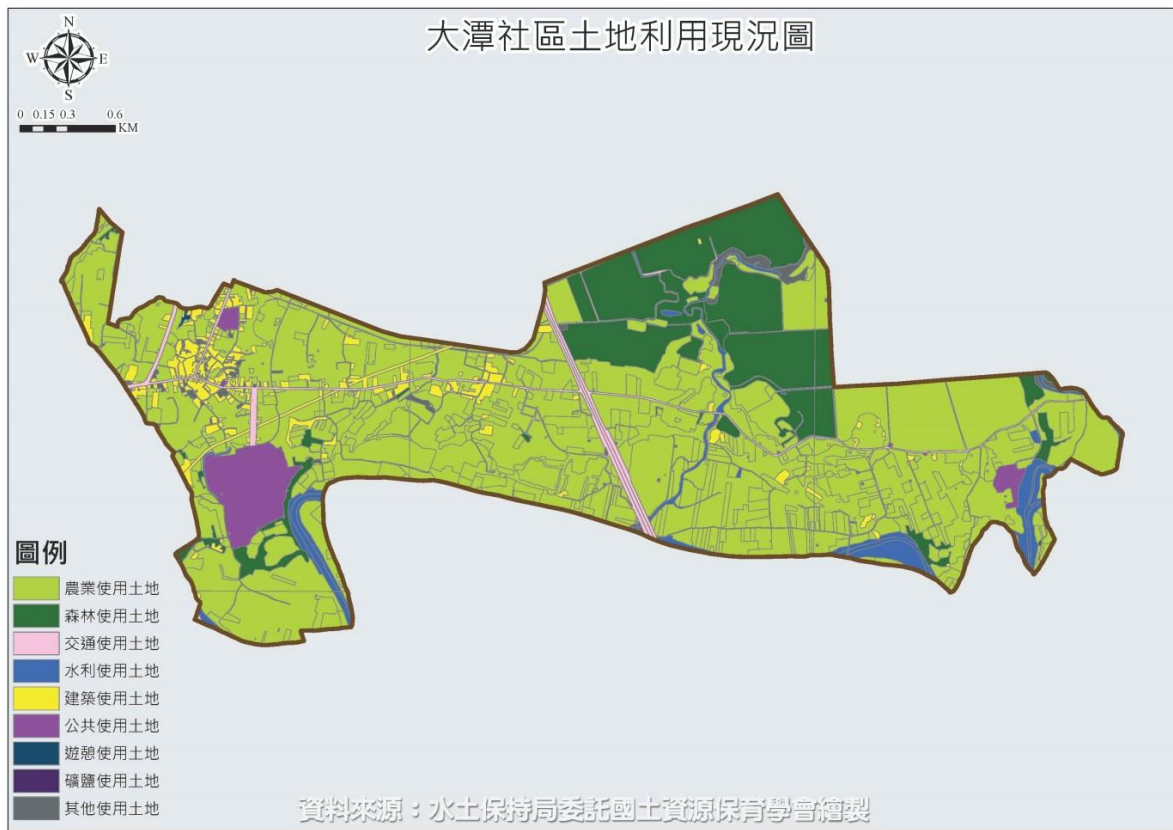


圖 32 大潭社區土地利用現況圖



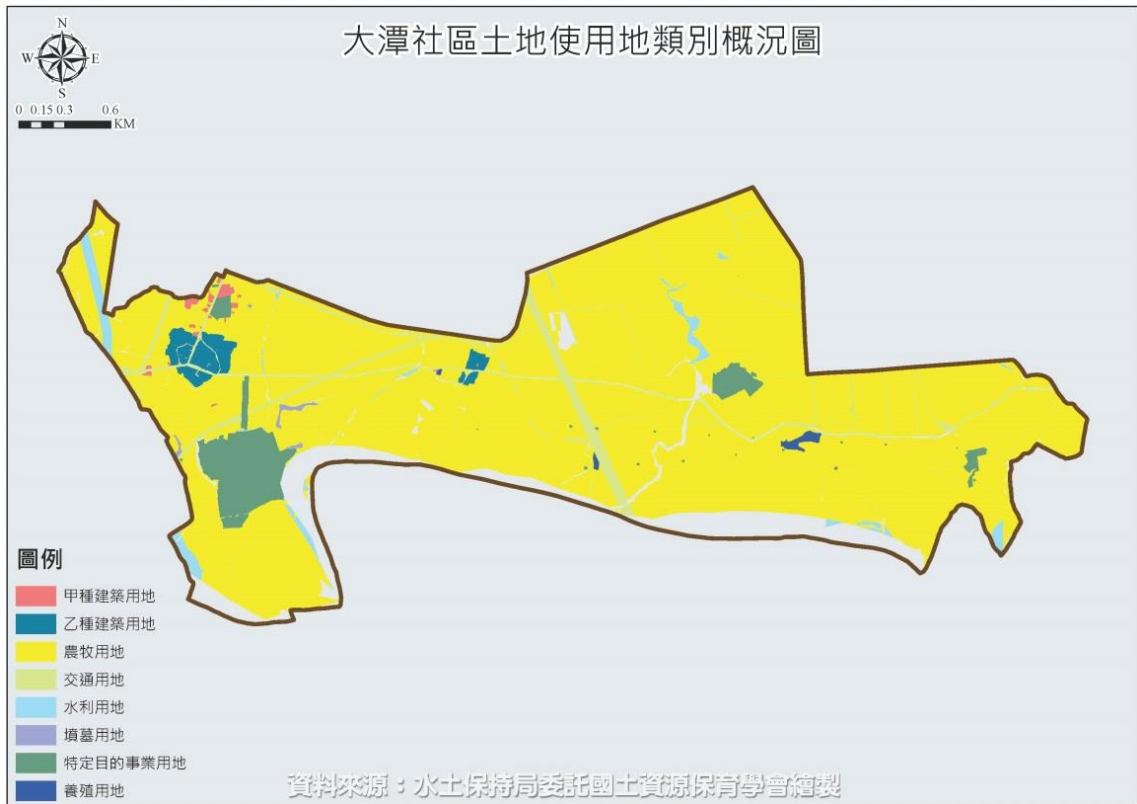


圖 33 大潭土地使用地類別概況圖

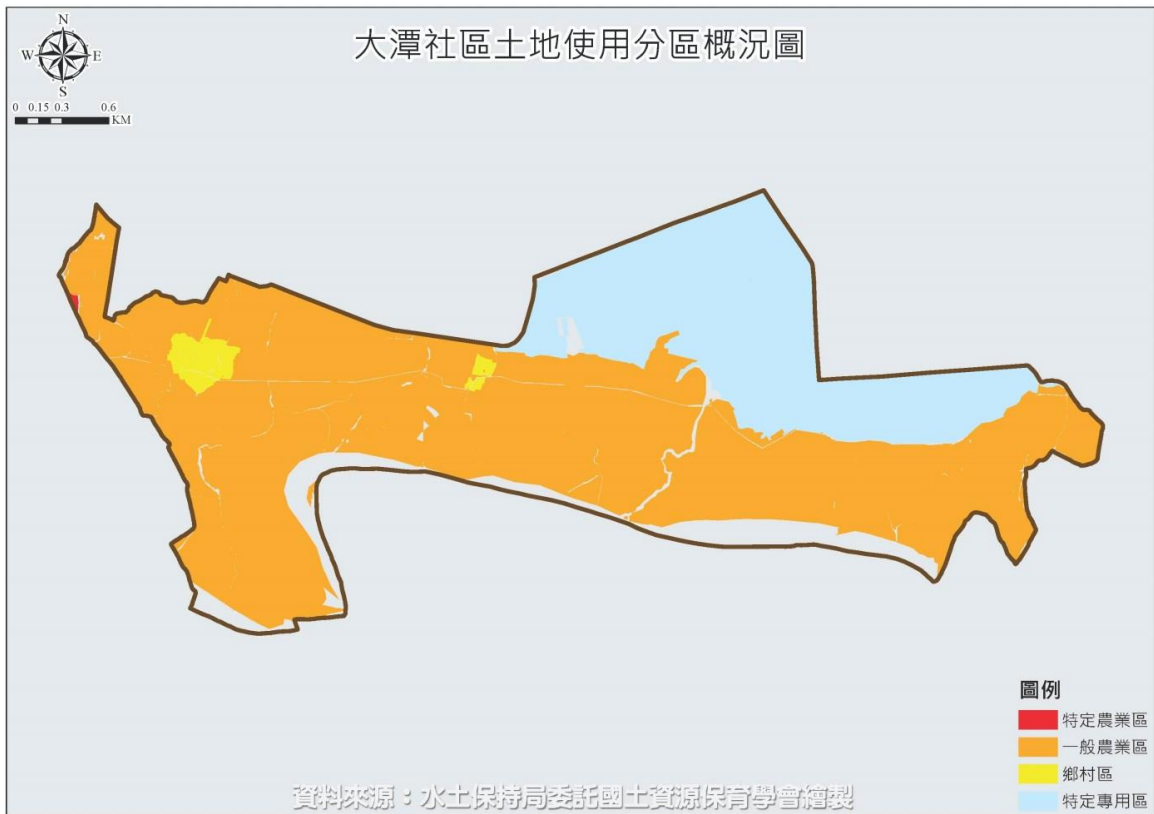


圖 34 大潭社區土地使用分區概況圖

表 6 社區土地使用分區及用地類別編定表

使用分區	編定用地	面積 (公頃)	佔總面積比例	
			單一	小計
特定農業區	農牧用地	0.86	0.10%	0.13%
	交通用地	0.17	0.02%	
	水利用地	0.04	0.00%	
一般農業區	甲種建築用地	2.59	0.31%	70.50%
	農牧用地	512.45	62.16%	
	交通用地	21.68	2.63%	
	水利用地	10.58	1.28%	
	墳墓用地	1.41	0.17%	
	特定目的事業用地	30.39	3.69%	
	養殖用地	2.05	0.25%	
鄉村區	乙種建築用地	12.37	1.50%	1.64%
	交通用地	1.11	0.13%	
特定專用區	農牧用地	213.82	25.94%	27.74%
	交通用地	6.67	0.81%	
	水利用地	3.22	0.39%	
	特定目的事業用地	4.97	0.60%	
合計		824.37	100.00%	100.00%

表 7 社區範圍資訊表

臺南市歸仁區大潭社區		
1	是否為漁村社區	×
2	是否為原住民地區	×
3	是否涵蓋國家公園區	×
4	是否涵蓋都市計畫區	×
5	是否涵蓋休閒農業區	×
6	是否涵蓋農產業專區	×
7	是否為客家文化重點發展區	×
8	是否為偏遠地區	×
9	是否含跨村里	×
10	是否與比鄰社區重疊/空洞	×

## 二、產業型態

### (一) 一級產業

社區內之產業，目前能以一級產業(農、牧業)為主，農產品主要以菱角、番茄和紅龍果等種植與生產為主。如圖 15 綠色範圍為西瓜種植區、紅色範圍為芭樂種植區、藍色範圍為菱角種植區、紫色範圍為精緻農作物，如火龍果。目前社區有些小農及青農返鄉利用自有土地無毒栽種玉米、稻米及茶樹並定期辦理農村體驗活動，推廣無毒、低毒食安教育，因參加人數及土地面積有限，仍須公部門協助推動，讓三生概念永續經營。

菱角	
生長週期	3 個多月
收成期(採收)	7-8 月
產量(單次)	一季的產量約 1200 公斤/分地
自有農地面積	12 甲
承租農地面積	無
承租農地租金(年)	無
主要販售方式	目前交給中盤商販賣
販售地點	
芭樂	
生長週期	芭樂(目前幾乎可一年四季產出，夏天從包果到收成約 2 個月，冬天品質最佳，最好吃的時機是 11 月)。
收成期(採收)	均可
產量(單次)	芭樂 100-200 斤/天，大約於 2-3 小時銷售完畢，目前拓展栽種面積，產量可達 400-500 斤/天或更多。
自有農地面積	無
承租農地面積	4-5 公頃(目前芭樂約 1.5 公頃)
承租農地租金(年)	年租 3000-4000 元/分地，每年約 20 幾萬的租金。
主要販售方式	目前主要在臺南南區傳統市場販賣，若要網路行銷需要團購才出單會比較好，預估約 10 斤一箱。
販售地點	臺南南區傳統市場

火龍果	
生長週期	一棵火龍果樹有 25 年可以收成，今年是第 10 年。
收成期(採收)	夏天
產量(單次)	很多
自有農地面積	約 1~2 甲
承租農地面積	約 5~6 甲
茶樹	
長週期	任何季節皆可，春季播種，夏季最優
收成期(採收)	均可
產量(單次)	每次收成產量約 40 幾棵。
自有農地面積	0.2 公頃 小農自有土地用無毒栽種方式耕作
主要販售方式	主要是去市集擺攤，一部份會贈送給親朋好友。 額外加工販賣:做成香皂、化妝水、精油 額外種植:檸檬香茅，也有澳洲茶樹的防蚊功效
販售地點	市集擺攤

蕃茄	
生長週期	約 2 個月
收成期(採收)	秋冬
產量(單次)	一季的產量約 5000-6000/分地
自有農地面積	無
承租農地面積	2 分 2
承租農地租金(年)	未透露，但有說是轉作
主要販售方式	目前交給中盤商販賣，番茄產量多時約 5 元/斤，產量少時約 30 元/斤，有時也會有人來產地小量採買。
販售地點	中盤商販賣

西瓜	
生長週期	4~5 個月
收成期(採收)	4~8 月左右
產量(單次)	一季的產量約 5000-6000/分地
自有農地面積	約 15 公頃
承租農地面積	約 70 公頃
承租農地租金(年)	未透露，但有說是轉作
主要販售方式	目前交給中盤商販賣。
販售地點	中盤商販賣



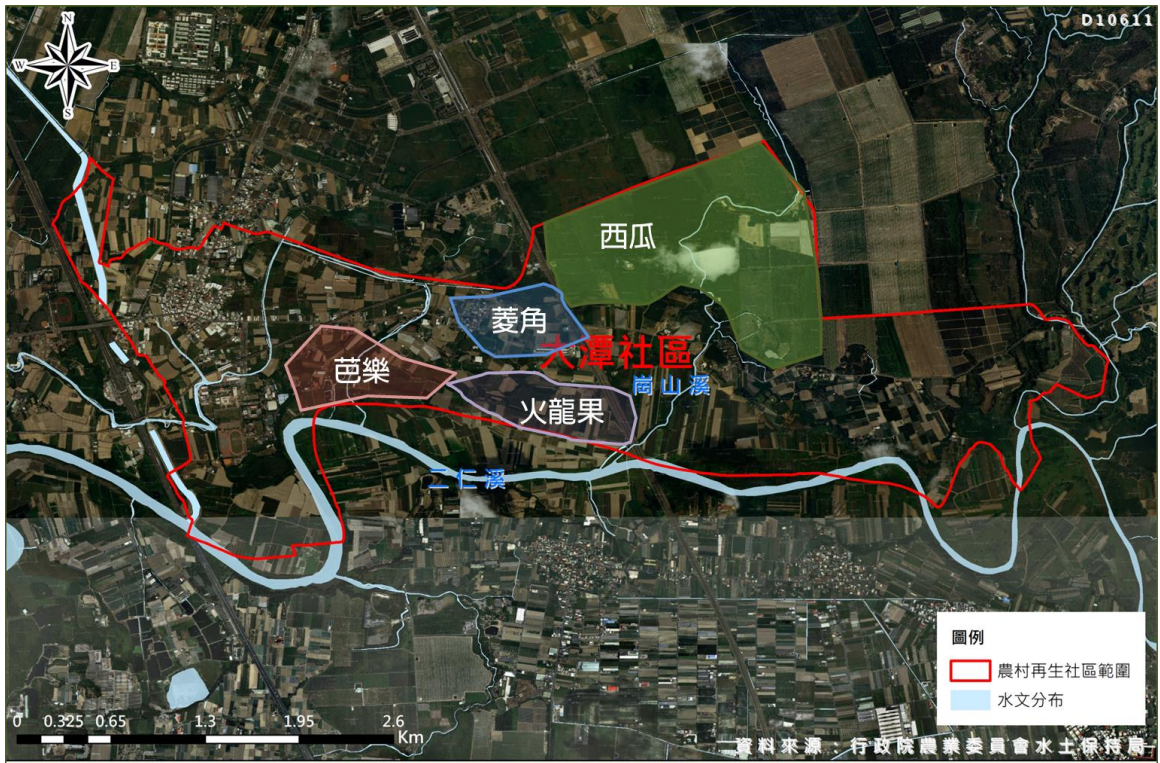


圖 35 大潭社區產業分佈示意圖



圖 36 大潭社區產業現況照片

## (二) 二級產業

大潭里二級產業因土地使用分區無編定工業用地，少數違法於農地從事加工製造業分布於社區西南面較偏僻區域，部分已循工廠輔導辦法辦理工廠納管使其成為低汙染特定工廠，並受政府相關部門列管改善使其暫時合法，顯示產業經營型態仍以小規模為主。

## (三) 三級產業

大潭社區因 1993 年長榮大學進駐關係，學生在社區動密切帶動服務產業榮景，主要以餐飲業及住宿為主，近年來因少子化關係，已呈現負成長趨勢。近年來因鄰近高鐵特區有沙崙智慧綠能科學城及三井 Outlet 不動產業呈大幅度成長，帶動地方不動產業興盛。顯示三級產業為大潭社區近年產業成長主力。未來更可配合相關建設計畫之推動與區位優勢，帶動社區整體產業發展。

表 8 大潭社區產業調查資料一覽表

產業別		事業種類	家數/規模 (公頃或數量)
一級	農產	菱角、芭樂、番茄	45 公頃
		黑麻、玉蜀黍	35 公頃
二級	工業	模具、金屬加工製造	3 家
三級	服務	餐飲、學宿	80 家

### 三、公共設施

本社區的公共設施，由於經費短缺，除本社區活動中心外，其餘則屬文化設施。本區公共設施，整理如下表。

表 9 公共設施調查統計表

公共設施		服務範圍
大潭社區活動中心		大潭里
		服務性質
		社教設施
類型	項目	名稱
文化設施	社區活動中心	大潭社區活動中心
	公家單位	大潭派出所
	宗教文化	昭德宮
		三帝宮
		武當山上帝廟
童子軍廟		
公用設施（學校）	學校	長榮大學
		沙崙國中
		大潭國小



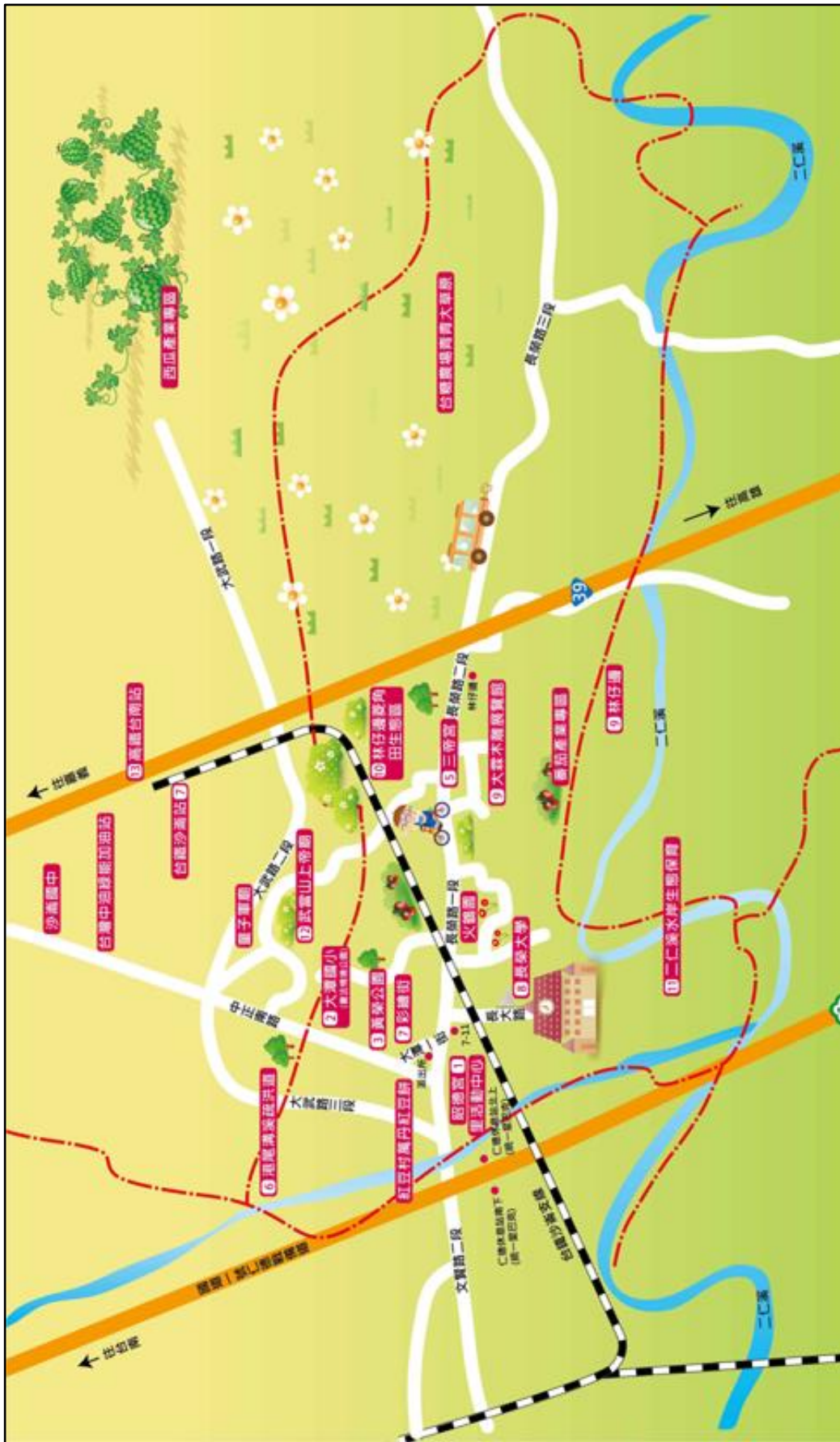


圖 37 大潭社區環境資源地圖



## 四、交通運輸

大潭社區位於臺南市與高雄市之交界處，緊鄰高鐵臺南站、臺鐵沙崙支線、以及 86 號快速道路，交通便捷。

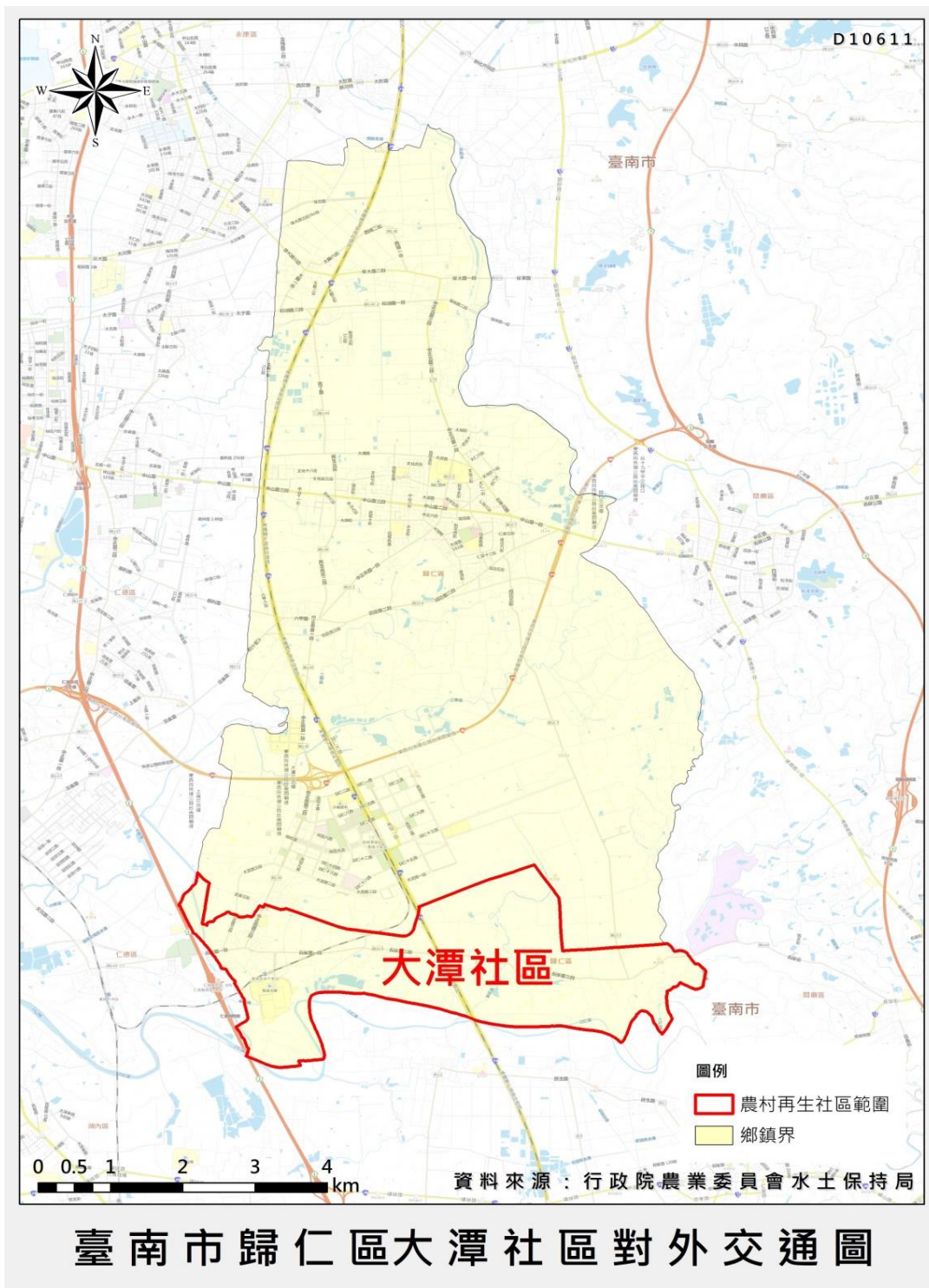


圖 38 大潭社區對外交通圖

## 五、住宅使用

大潭社區主要住宅使用建築集中於林子邊、大潭、武東，社區目前仍保有紅磚建築及三合院，但近年來因居民居住需求，除少數維持傳統農村建築，其餘大多為鋼筋混凝土（RC）式的樓房住宅。

表 10 大潭社區建物狀態一覽表

類型	永久性房屋	臨時性房屋	總計	傾倒無法居住	可居住但部分毀損待修	良好
數量	827	202	1,019	19	47	953
比例(%)	720	80	800	10	2	788

## 六、災害

### (一)社區環境位置

臺灣日治初期，大潭地區為一（舊制）街庄，稱為「大潭庄」，隸屬於崇德西里。該庄北與劄豬厝庄為鄰，東邊北段及中段與林仔邊庄為鄰，東邊南段及南邊隔二層行溪（今二仁溪）分別與中路庄、營後庄為界，西邊為中洲庄。位於中洲排水末端，常因中洲排水溢流造成里內部分農田淹水。大潭原屬於鄉村型聚落，以務農為主，近年來因高鐵特區開發及長榮大學進駐，逐漸發展成住、商及鄉村混合型的社區。

### (二)歷史淹水災情

88 風災和 103 年 8 月 7 日連續大雨一周引發疏洪道垮塌，社區淹水大潭一街災情嚴重，造成農作損失嚴重。

### (三)致災原因

98 年 8 月 8 日莫拉克颱風，帶來驚人豪大雨肇致南部嚴重水災，大潭里主要受二仁溪水量爆滿溢流至社區，農田幾乎被大水淹沒造成重大農產損失。另於 103 年 8 月 15 日連續豪大雨引發疏洪道垮塌，進而造成淹水。雖有大面積農田可發揮滯洪功能，但農田淹水滿溢道路，造成大潭一街附近道路淹水，阻斷聯外道路及疏散路線。

### (四)建置年度

因此社區於 103 年成立自主防災社區，發起自主防災編組，作防災宣導和救災演練，目前有 20 位社區里民參與。

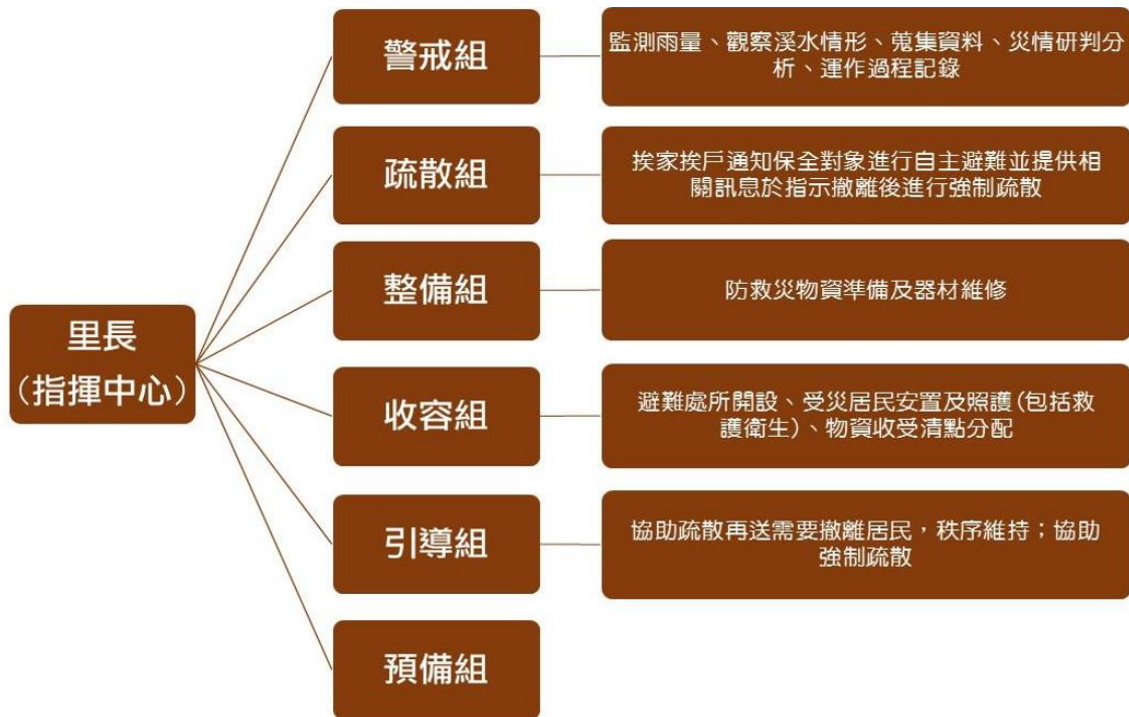


圖 39 大潭社區防災地圖

#### (四)後續改善情況

103年7月17日完工之港尾溝疏洪道雖於8月15日嚴重坍塌，後續經由河川局全力搶修及施工單位補強維護，目前自106年間社區未再有任何嚴重災害形成。大潭一街及大潭二街30巷西面附近較低窪處淹水問題，屬於持續豪大雨肇致雨水宣洩不及，未來改善排水設施擴大排水量解決，中洲排周邊低窪農田淹水問題，建議加高護堤防止雨水溢流至周邊農地。



## 第 3 章 農村社區發展願景及課題

### 3-1. 社區發展願景

#### 綠色農村新風情-再造前瞻新大潭

大潭將以實際以生活、生態、生產三生的面向推動農再計畫，喚起大眾珍惜地球生物多樣性保育，尊重在地生活環境的意念與珍惜自然資源、以在地生活知識實踐，學習物盡其用的方法。大潭社區提出三大社區發展願景：

- (一)生活面:以農村再生的計畫內容提出社區資源調查包含生活面之老屋、老樹、景觀，在改造後做為社區觀光導覽之點、線、面，串聯之旅遊路線，並將培訓社區文化導覽員。
- (二)生態面:透過二仁溪生態調查和水質的監測，進而提出二仁溪汙染議題和對策，社區提出二仁溪周遭環境的改善，推推廣水環境的教育課程研習，以單車低碳導覽體驗規劃設計，大潭社區推展水環境教育和提供臺南市歸仁區水質監測數據給世界水資源監測網站。
- (三)生產面:以社區目前農民種植生產農作物，西瓜、番茄、鳳梨、菱角、火龍果和芭樂等農產，將於農再計畫執行內容提出研發如何提升大潭社區農作物之品質。

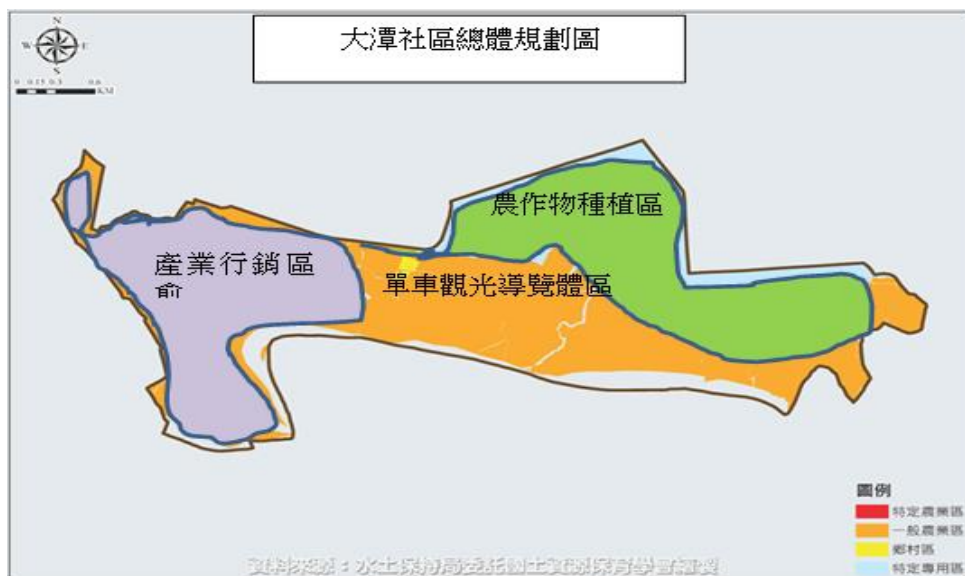


圖 40 整體規劃發展構想圖

## 3-2. 社區發展課題

### 一、大潭社區農村再生 SWOT 分析

表 11 社區之 SWOT 分析表

優勢 (S)	劣勢 (W)
<ol style="list-style-type: none"> <li>1. 交通便利，鄰近高鐵與臺鐵沙崙線。</li> <li>2. 社區內有長榮大學，最佳外部資源。</li> <li>3. 社區自然景觀豐富。</li> <li>4. 社區居民學歷高的人口多。</li> <li>5. 產業多樣化。</li> <li>6. 社區社團組織多，志工向心力強。</li> <li>7. 長榮大學帶來社區經濟發展。</li> <li>8. 毗鄰高鐵特區科技部門及高科技研發單位、三井 OUTLET 進駐，未來人口及就業機會增加，繁榮可期。</li> </ol>	<ol style="list-style-type: none"> <li>1. 因大學生多街道擁擠交通事故多。</li> <li>2. 二仁溪汙染嚴重。</li> <li>3. 港尾溝溪疏洪道因臺南監獄生活污水排放汙染嚴重。</li> <li>4. 農地多但是農民老化耕作人口不足，休耕面積大。</li> <li>5. 社區位於臺南市最南端，所以較偏鄉社區，觀光客不足。</li> <li>6. 鄰近高鐵特區因國家重大建設投入，成為高優質新興生活圈，對於周邊老舊社區產生磁吸效應，不利於舊社區發展。</li> </ol>
機會 (O)	威脅 (T)
<ol style="list-style-type: none"> <li>1. 發展契機鄰近高鐵與台鐵沙崙線。</li> <li>2. 因學生多進入社區服務的機會也多，為社區注入活力。</li> <li>3. 社區位於臺南高鐵站，可成為迎接高鐵旅客最佳地點。</li> <li>4. 未來政府將在社區設置綠能園區、會展中心小巨蛋、中央研究院南部分院。</li> </ol>	<ol style="list-style-type: none"> <li>1. 因出生率低導致長榮學校招生減少，社區的出租房舍空屋率高和店面的經營收入減低。</li> <li>2. 綠能園區、會展中心小巨蛋、中央研究院南部分院設置後，本社區的聯外交通付額量將增加，恐易造成交通阻塞。</li> </ol>

### 二、課題與對策

本社區之發展課題，依問題點之性質，可分為生活環境面向、生態保育面向、產業發展面向，於以下分述之：

#### (一) 生活環境面向

課題：

- (1) 因大學生多汽機車輛多，街道擁擠交通事故多。
- (2) 港尾溝溪疏洪道因臺南監獄生活汙水排放汙染嚴重，影響居民生活品質和環境。
- (3) 農地多但是農民老化耕作人口不足，休耕面積大。

對策：

- (1) 社區與長榮大學合作，推廣節能減碳，推廣學生多利用大眾交通工具，舒緩交通量減少交通事故。
- (2) 港尾溝溪疏洪道因臺南監獄生活汙水排放汙染文堤將培訓社區志工向社區居民家戶宣導生活汙水循環再利用，也將不定期地與臺南監獄推廣生活汙水循環再利用宣導。
- (3) 社區農地多但農民老化耕作人口不足，休耕面積大，將提青農承租農田或發展精緻農業，並將修耕期農田轉成藝術農田，成為社區觀光景色。

## (二)生態保育面向

課題：

- (1) 社區生態豐富，但對於生態資源調查與運用缺乏認識，其保育觀念需加強。
- (2) 社區缺乏生態環境保育人才，部份地區仍有噴灑農藥之現象，對環境保護之意識需再提升。
- (3) 二仁溪汙染嚴重議題的討論與保育。

對策：

- (1) 加強社區生態資源調查與生態保育人員培訓，以建立社區生態環境教育人才庫。
- (2) 推動社區友善環境教育及相關農法知識傳授，除了使社區農民從事友善環境農法外，亦將友善環境觀察傳承給下一代。
- (3) 本社區將培訓河川守護員，學習保護水源和河川的知識，定時檢測二仁溪水質和保育工作。

## (三)產業發展面向

課題：

- (1) 社區缺乏整合行銷策略規劃，農作物主要交給盤商，低廉的價格致使農民生產產生困難。
- (2) 生產勞動力逐年下降，農作運輸道路受損，致使農民生產條件漸趨惡劣，且缺乏產業行銷人才，致使農村經濟每況愈下。

對策：

- (1) 推動社區友善環境教育及相關農法知識傳授，除了使社區農民從事友善環境農法外，亦將友善環境觀察傳承給下一代。
- (2) 透過農村再生，培養社區行銷人才，強化社區故事行銷技能，規劃社區品牌與整合行銷模式，進而在品牌思維下實踐社區產業自產自銷。

## 第 4 章 整體發展構想

### 4-1. 社區整體環境改善

- 一、 腳踏車生態導覽旅遊路線沿線環境改造(第一年)
- 二、 農村產業市集活動空間整地與綠美化、動線步道(第一年)
- 三、 黃榮公園內生態池工程改善(第二年)
- 四、 大潭國小老樹周圍綠美化(第二年)
- 五、 建置腳踏車驛站、休憩空間營造、加強綠美化(第二和第三年)
- 六、 社區活動空間整地與綠美化、安全設施、動線步道。
- 七、 入口意象、導覽指標系統及導覽路線交通指標。  
長榮路一段與大武路口、長榮路二段與台 39 線口(第二年)







圖 42 黃榮公園、大潭國小老樹現況照片



圖 43 入口意象預定設置位置現況照片



圖 44 綠化空間及路口指標位置現況照片



圖 45 自行車路線現況照片

## 4-2. 公共設施建設

- 一、 高鐵沿途兩邊景觀改善環境整頓、綠美化植栽、休憩設施。  
(第三年)
- 二、 田野觀景台設施、生態道路改善、沿途的路線與指標  
(第三年)

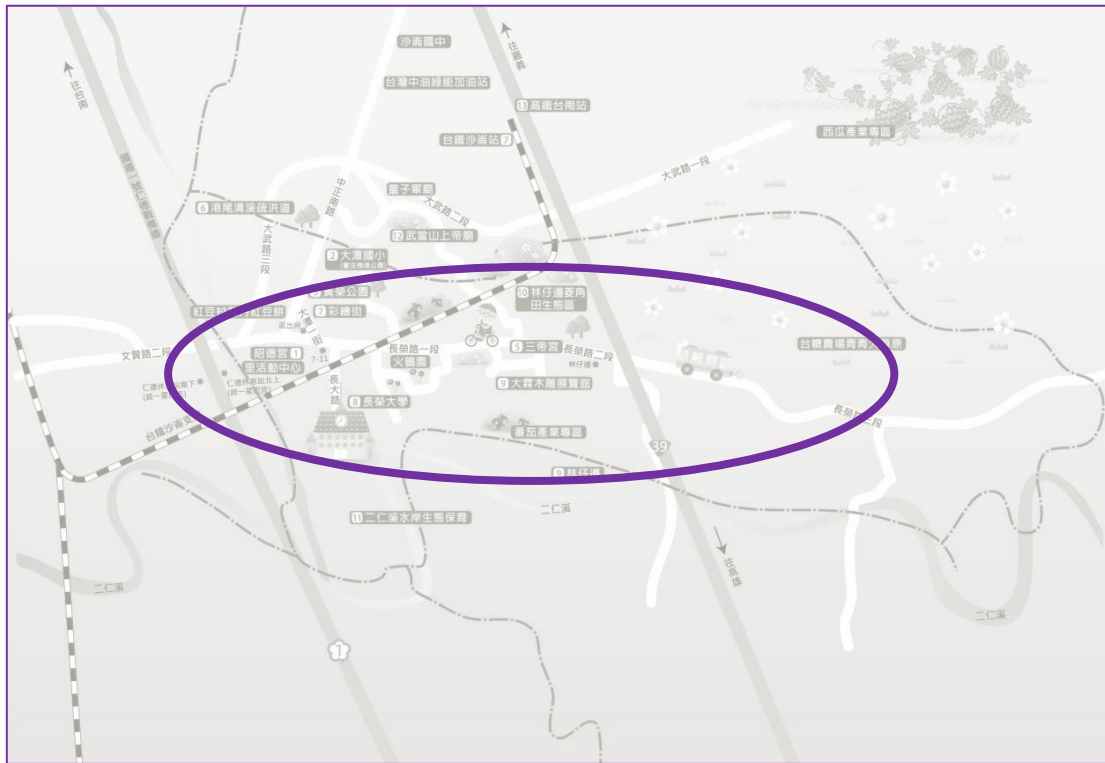


圖 46 公共設施建設示意圖



圖 47 高鐵沿途兩邊景觀改善環境整頓、田野觀察平台場域現況照片



### 4-3. 個別宅院整修

- 一、大潭里鄰號古宅：將社區文化資源調查後並蒐集到的有形和無形文化資料彙整並登錄保存之，利用整修的閒置空間改造為社區文化會館，長期展示和保存有形資產文物。未來成為社區導覽觀光解說的景點之一。(第二年)
- 二、大潭里鄰號老厝：此建物是臺灣式的建築有其特色，整修後機成為社區志工聚會場所和會議場所，亦可見至為社區的阿嬤低碳廚房研發農村風味美食，招待訪客。(第三年)



圖 48 個別宅院分佈示意圖



圖 49 個別宅院現況照



## 4-4. 產業活化

- 一、產業觀光活動:大潭社區將推動菱角農作產業，推動觀光產業活化。因居民以種植西瓜、菱角、番茄和火龍果為主，目前採收後交給中盤商，價格被壓低果農所得利潤非常低，因此期待透過農再計畫執行社區共同推動農產品精緻產業化，在地自產自銷，一方面提升果農所得和利潤，一方面減少碳足跡的全球環保理念。(第一、二、三、四年)
- 二、生產也加工包裝設計和行銷:三級產業。(包括結合加工廠進行產業加工、包裝設計與行銷)(第一、二、三、四年)
- 三、與企業合作推動成立產修中心。(第一、二、三、四年)
- 四、產業品牌開發：結合產業活動，辦理產業節慶。(第一、二、三、四年)



圖 50 菱角產業活化示意圖



圖 51 產業活化示意圖

## 4-5. 文化保存與活用

- 一、社區文化傳承:大潭社區菁英組成的大潭菁胡琴樂團、書法研習會、宋江陣為社區共同文化信仰活動，也是社區居民團結同心的象徵，社區老一輩逐漸老化希望能將此技藝傳承給年輕一輩。(第一年)
- 二、百年老厝文化巡禮:老厝是老一輩居民共同記憶，大家生活在同一村落。此古厝有著聚落共同生活的延續精神。(第二年)
- 三、社區百年老樹，推動老樹故事與回憶文化巡禮:社區內特色擁有多棵百年老樹，百年老樹靜靜看著大潭村一代代傳承，一代代子孫出生、成長、成家、立業。訴說百年老樹的故事就是訴說大潭的故事。(第三年)
- 四、年度文化活動:鐵支路市集行銷場地環境改造，農產品推廣及藝文活動成果聯合展演，書法藝術研習、文創開發設計、胡琴樂團牛犁歌、太平歌、農村經典古曲傳承研習宋江獅陣研習培訓。(第一、二、三、四年)
- 五、社區文化資源調查:第一年培訓文化資源調查志工種子進行社區文化資源調查工作；，第二年將文化調查彙整並建立有形和無形分類文化資料庫；第三年文化調查的有形無形文化資產保存和記錄成冊；第四年已整修的閒置空間建構成文化展示館將有形文化資產於此空間保存展示。(第一、二、三、四年)



圖 52 文化保存與活用示意圖



## (一)大潭社區胡琴樂團發展沿革

早期大潭社區農忙之暇，對傳統台灣歌謠有興趣之農，利用自製的殼仔弦、大廣弦在家無師自通、自娛娛人，演奏傳唱牛犁歌、太平歌等民間傳統民謠。

70年代經濟起飛，電視普及常民傳統文化逐漸式微，為傳承早期文化，大潭社區由社區菁英共同發起成立二胡班，並於103年5月成立大潭社區二胡班，草創初期邀請阿蓮國小退休的黃文賢老師返鄉任教二年，為大潭二胡奠立良好基礎。

104年因緣際會時任大潭社區張世禎理事長與亞太胡琴樂團王文隆總監合作策畫辦理2015年WBC世界經典少棒賽臺南高鐵快閃活動，有幸結下師生情緣延攬至社區教授二胡課程，同年12月23日隨王文隆老師舉辦的bossa之旅演奏會，第一次踏上文化中心舞台大合奏。

105年4月大潭二胡隨文隆師踏上澎湖參加花火節演出，在近萬名現場觀眾注目下，難得再次登上大舞台的經驗。

107年並開始實踐帶著二胡去旅行的信念，帶領團員踏上世界舞台，完成紐西蘭奧克蘭音樂交流的寶貴經驗。

108年臺南市吳園公會堂舉辦幸福大潭公益發表會、歸仁廚師節109年歸仁釋迦節110麻豆文旦節、歸仁七甲花卉節開幕典禮、歸仁農會傑出農民表揚及108、109文化局兩屆社區營造計畫、歸仁參與式預算計畫都有大潭社區胡琴樂團計畫執行及公益演出，為大潭二胡開啟新的樂章。

110年大潭二胡班再度轉型成立大潭菁胡琴樂團，除代表社區登上超級夜總會電視節目演出，更追求更精湛的演奏技巧外，並朝向台灣早期及現代經典歌謠發展方向努力，期望與社區書法藝術結合，發展地方文創特色，力求為公益傳承文化及自我實現永續傳承而努力。





圖 53 大潭菁樂團各界公益演出



## (二) 大潭書法學會

成立於 103 年，草創初期由大潭國小退休鄭友章校長、大潭林里長及時任大潭社區張世禎理事長、黃錫家總幹事、許碧珍理事，共同在大潭國小成立社區書法班，並與該國小教師群一同研習書法，每周一下午利用大潭國小書法教室，免費教導社區里民書法寫作，目前書法班有三十餘位社區同好常年參與，由於鄭校長書法技藝精湛、教學無私認真，吸引鄰近中洲、歸仁等社區書法同好，相繼投入社區書法班學習行列，奠定大潭書法班穩健成長基礎。

鄭校長常年推動書法教育不遺餘力，除定期邀請專家、學者舉辦書法觀摩與成果聯展外，每年農曆春節前夕，帶領學員在社區活動中心現場執筆揮毫，免費書寫春聯供里民索取，已成為社區重要活動之一。108 年鑒於書法班穩定成長，於是將大潭書法班改為大潭書法學會簡稱大潭書會，由黃錫家會長帶領會員邁入另一新境界，109 年初新冠肺炎疫情爆發後，為顧及學童健康因素，將研習地點移至大潭社區活動中心，近年來更將書法運用至手提袋及馬克杯製作成文創商品，成為社區文創特色產物。

未來書法及二胡藝術規劃合作，結合長榮大學與國際生交流機會，將兩項社區傳統藝術傳承至友邦國家，藉文化行銷社區達成國際社區交流。



圖 54 大潭書法學會

### （三）宋江獅陣

開台初期，墾民來臺後，因官府治安力有未逮，各庄頭鄉勇自組地方武力「打拳頭練宋江」保衛鄉土，最初是為了讓人民可以保衛自己、強健體魄，防止被土匪強盜騷擾欺負，為保存此項技藝，藉由舞龍舞獅、重點節慶、娛神酬神之名，將宋江陣傳統技藝保存下來。

聽大潭耆老黃金樹先生說，早年高雄內門地區聘請大陸宋江陣及獅陣兩位師傅來台傳授陣法，教導的兩位師傅因搭船從二仁溪口入台，所以就近在大潭停留暫駐一段時間，以適應臺灣海島氣候及環境，因此師傅閒暇之餘，教導大潭里民宋江及獅陣技藝，經過代代傳承演化，演變為今日大潭宋江獅陣，目前皆在重要廟會節慶或建醮大典，才會由地方企業家贊助經費召集團練，為社區繞境祈福出陣，是目前大潭傳承最久的陣頭技藝。



圖 55 宋江獅陣

### （四）牛犁歌陣、跳鼓陣、七響陣

早期農業社會農忙後社區農民閒閒之餘，學習牛犁歌陣自娛娛人，舉凡地方節慶，宮廟盛會均能看見牛犁歌陣團體演出，透過以二胡為主的小樂團演奏，帶領里民扮演的老牛、老農拖牛犁到老公婆鬥嘴鼓等戲碼，唱跳詼諧逗趣，饒富趣味，其他如跳鼓陣、七響陣都是隱身社區的民間傳統技藝，如能透過農村再生計畫，傳承此一技藝，緬懷先民創業維艱，難得苦中作樂畫面，以豐富社區歷史紋理內涵。





圖 56 牛犁歌陣

## 4-6. 生態保育

- 一、生態資源調查：二仁溪規劃生態景觀，保育原有動植物，二仁溪是社區重要的河流，期望透過長期保育對社區內的環境生態保育和維持生態多樣性和多元性達到生態平衡點。(第一、二、三、四年)
- 二、培訓生態保育解說員：為二仁溪的自然生態保育我們聘請生態環境和保育專家會我們上課，培訓社區志工成為生態保育解說員。(第二、三年)
- 三、規劃社區內生態導覽旅遊路線：生態環境教育場域一直是我們社區的目標，培訓社區志工成為生態保育解說員後，將規劃社區內生態導覽旅遊路線，推展社區的在地生態旅遊，達環境教育的意義。(第一年)
- 四、發展觀景台、湖邊設施、生態道路改善、沿途的路線與指標社區提出此改善點。(發展社區小旅遊)：提供社區導覽地圖、食農教育體驗、社區導覽志工走讀社區景點，希望未來推展大潭社區的在地生態旅遊，此為未來規劃社區內生態導覽旅遊路線之一。(第二年)



圖 57 生態保育示意圖



## 4-7. 土地分區規劃及配置公共設施構想

### 綠色農村新風情-再造前瞻新大潭

期待大潭社區成為環境美化、產業振興、文化傳承的安居樂業的地方。為了達到社區發展願景的目標，經過多次的開會討論後，提出社區整體規劃的構想願景，以生活生態生產之三生為軸向，規劃為三生的區域：結合沙崙綠能科學城、中央研究院南部分院及周邊成功大學財團法人基金會、陽明交通大學南部校區、長榮大學等資源導入，打造「文化聚落保存區、特色產業發展區、生態人文體驗區」。逐年推動進行農再計畫各項目工作，以達到大潭社區農村再造的契機。留住大學青年和外來觀光客體驗和漫遊。

- 一、文化聚落保存區：「健康樂活·快樂學堂—營造福利化大潭」，在長榮大學國際生及崇正基金會聯手照顧長者，落實關懷照顧據點在地老化、活躍老化理想，也定期舉辦婦女讀書會、婦女成長研習觀摩、兒童寒暑假英語營、英文說繪本故事等活動，另有社區書法班、媽媽土風舞班、治安巡守隊等，都帶給大潭社區居民安心又多樣的在地生活。
- 二、特色產業發展區：「環境教育·永續社區—打造綠色大潭」，九十七年在長榮大學規劃下成立大潭河川巡守隊，定期巡邏、淨岸、水質監測、環境教育，號召居民共同守護二仁溪，也設置「落葉堆肥站」、參加「自主防災社區」、共同推動大武崙智慧綠能環境教育等。
- 三、生態人文體驗區：「產業發展·農村風情—再造特色大潭」，將在地生產的菱角列為社區產業發展重點，開發出菱角蛋塔、用菱角殼染布，並思考如何將菱角殼轉化成資源，創造循環經濟。

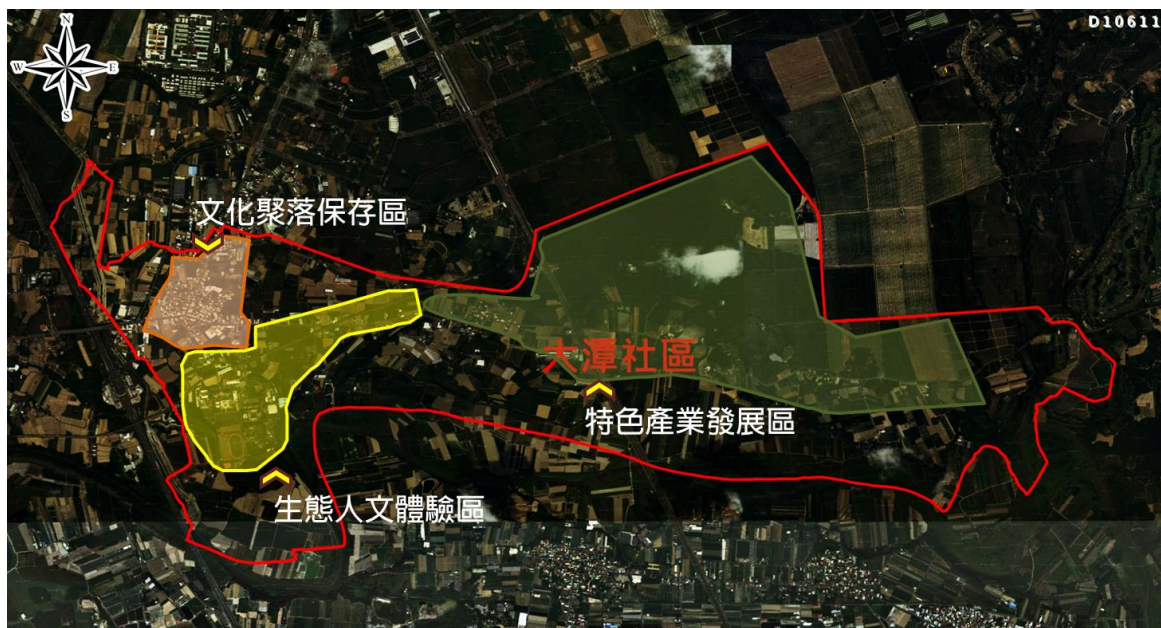


圖 58 社區整體規劃的構想願景

## 第 5 章 後續管理維護及財務計畫

### 5-1. 管理維護

- 一、 訂定公約並建立社區居民共同維護社區各項公共設施之機制。
- 二、 由各區居民每周或每天進行維護工作。
- 三、 定期發動社區居民共同打掃公共活動場域。
- 四、 公共設施管理維護：
  - (一) 每周六由社區志工擔任環境整理維護工作。
  - (二) 每 3 個月即重大節慶由村民總動員，共同負責環境維護。
- 五、 訂定收(受)益回饋機制，未來發展社區行銷所得，扣除成本和勞務給付後的淨利將成為大潭社區發展協會的公款做為公共設施管理維護費用，使社區自力永續運作。

### 5-2. 執行農村再生之組織及分工

表 12 大潭社區農村再生分工表

職稱	姓名	工作內容
會計組	林麗君	掌管協會出納、營繕、核銷之帳目登記或校對等相關管理內容
產業組	黃文進	負責農產品之加工、高經濟農作物之試植及研發、包裝及行銷規劃等相關管理內容
採買組	蕭惠瑜	掌管購置本協會、舉辦相關活動及僱工購料之所需物品等相關管理內容
服務連絡組	李文彬	統籌協會會議召開之聯繫及活動外賓之聯絡、招待等相關管理內容
活動計畫組	顏永嘉	管理產業文化活動之規劃、執行、檢討等相關管理內容
維護管理組	黃錫家	負責社區管轄內之資產維護、器機具保養維護、其他經會議決定有關管理維護事項等相關管理內容
工程監督組	劉良星	社區僱工購料施作監控及負責社區相關工程案件執行

## 臺南市歸仁區大潭社區發展協會公約

為維護管理本社區農村再生計畫之公共設施、建築物及景觀，提升本社區整體風貌，特依農村再生條例第二十條規定，共同簽署訂定本公約條款如下，本公約全體簽署人同意遵守之：

一、本公約所定公共設施、建築物及景觀之施行範圍如附件。

二、公約簽署人應盡善良管理人之義務，履行下列管理維護事項：

(一) 公約施行範圍內之清潔。

(二) 公約施行範圍內之道路、人行道或自行車專用道鋪面有鬆動、破損者，設置安全警示設施，並即通知大潭社區發展協會處理。

(三) 發現公約施行範圍內之公共設施、建築物及景觀遭破壞時，應即通知在地組織及團體協調相關權責單位處理。

(四) 其他經所涉公共設施、建築物或景觀土地所有權人同意之管理維護事項。

三、本公約簽署人間因本公約之執行發生糾紛時，由在地組織及團體邀集雙方當事人進行協調。有關本公約之執行發生糾紛時，得由本社區所在之區公所調解委員會進行調解。有關本公約簽署人、在地組織及團體或利害關係人間因本公約之執行而訴訟時，應以本社區所在地之臺南地方法院為第一審法院。

四、本公約簽署人將施行範圍之公共設施、建築物及景觀土地，以租賃、轉讓、贈與、互易或其他方式提供他人使用時，應於契約書中載明或書面告知當事人應遵守本公約之規定，並連帶簽署同意本公約。

五、本公約自所涉公共設施、建築物或景觀土地所有權人全體簽署日起生效；修正或廢止時，亦同。

## 5-3. 社區財務計畫表

表 13 社區財務計畫表

年度	實施項目	建議執行單位	實施內容	維護管理單位	社區配合經費(千元)	社區其他投入資源	優先順序
第一年	培訓導覽解說員計畫(一)	大潭社區發展協會	1. 開辦工作坊讓種子師資教導有興趣居民參與農再計畫。2. 與在地的國小合作培訓。	大潭社區發展協會	依自籌比例配合	社區志工、器材配合。	1
	社區文化資源調查培訓計畫	大潭社區發展協會	1. 聘請專業講師培訓社區文化資源調查課程。2. 聚落文化與故事挖掘培育課程。	大潭社區發展協會	依自籌比例配合	社區志工、器材配合。	2
	老樹周圍綠美化計畫	大潭社區發展協會	黃榮公園內老樹周遭環境整頓、休憩空間營造、加強綠美化。	大潭社區發展協會	依自籌比例配合	採僱工購料方式改造工程。社區志工、器材配合。	3
	鐵路支文化產業市集行銷推廣計畫(一)	大潭社區發展協會	1. 行銷場地環境改造。2. 農產品推廣及藝文活動成果聯合展演。	大潭社區發展協會	依自籌比例配合	社區居民參與、器材配合。	4
	大潭社區假日集會推廣行銷計畫	大潭社區發展協會	長榮大學站旁3分地。1. 農事體驗。2. 農田復耕實驗。3. 辦理一日農夫體驗營。	大潭社區發展協會	依自籌比例配合	採僱工購料方式改造工程。社區志工、器材配合。	5
	大潭社區生態推廣行銷計畫	大潭社區發展協會	1. 聘請專業老師協助社區志工共同研討和規劃田園生態體驗區。2. 活動空間整地與綠美化、安全設施、動線步道。	大潭社區發展協會	依自籌比例配合	社區志工、器材配合。	6
	產業行銷推廣計畫(一)	大潭社區發展協會	1. 聘請專業講師培訓課程。2. 設計社區產業品牌。3. 特色產品聯合包裝研發課程。4. 在地食材食品開發研習培訓。	大潭社區發展協會	依自籌比例配合	社區民、器材配合。	7
	文化藝陣保存與活用計畫	大潭社區發展協會	1. 書法藝術研習、文創開發設計。2. 胡琴樂團牛犁歌、太平歌、農村經典太古曲傳承研習。3. 宋江獅陣研習培訓。	大潭社區發展協會	依自籌比例配合	社區民、器材配合。	8



年度	實施項目	建議執行單位	實施內容	維護管理單位	社區配合經費(千元)	社區其他投入資源	優先順序
	培訓導覽解說員和實際操作	大潭社區發展協會	1. 辦理生態解說員課程訓練生態創意種子師資。 2. 開辦工作坊，讓種子師資教導有興趣的居民擔任生態導覽。	大潭社區發展協會	依自籌比例配合	社區志工、器材配合。	9
	合計		9	件			

年度	實施項目	建議執行單位	實施內容	維護管理單位	社區配合經費(千元)	社區其他投入資源	優先順序
第二年	生態資源調查	大潭社區發展協會	1. 聘請專業講師辦理課程訓練生態創意種子師資， 2. 再開辦工作坊，讓種子師資教導居民生態資源調查與水質監測操作。	大潭社區發展協會	依自籌比例配合	社區志工、器材配合。	1
	培訓生態解說員(二)	大潭社區發展協會	開辦工作坊讓種子師資教導有興趣居民參與農再計畫行列。	大潭社區發展協會	依自籌比例配合	社區志工、器材配合。	2
	社區文化產業調查	大潭社區發展協會	1. 文化資源調查與成果發表。 2. 社區老照片與故事收集。 3. 耆老訪談和紀錄。	大潭社區發展協會	依自籌比例配合	社區志工、器材配合。	3
	鐵路支文化產業市集活動(二)	大潭社區發展協會	1. 美食製作。 2. 深度導覽。 3. 農村產業市集之推動及藝文聯合成果展演	大潭社區發展協會	依自籌比例配合	社區居民參與、器材配合。	4
	產業品牌開發	大潭社區發展協會	1. 設計社區產業品牌 2. 產品聯合包裝。	大潭社區發展協會	依自籌比例配合	社區志工、器材配合。	5

年度	實施項目	建議執行單位	實施內容	維護管理單位	社區配合經費(千元)	社區其他投入資源	優先順序
	腳踏車驛站設置	公部門	台鐵沙崙線高架橋下建置腳踏車驛站、休憩空間、加強綠美化。	大潭社區發展協會	依自籌比例配合	採僱工購料方式改造工程、社區志工、器材配合。	6
	社區傳統文化再現活動	大潭社區發展協會	1. 邀請社區老師傅渡河撐竹筏技藝文及文化內涵探討研習及體驗 2. 竹筏的製作和故事道具與場景製作。 3. 居民參與實作。 4. 民俗文化體驗。	大潭社區發展協會	依自籌比例配合	社區居民、器材配合。	7
	假日農夫體驗活動	大潭社區發展協會	1. 農事體驗 2. 農田復耕實驗 3. 辦理一日農夫體驗營		依自籌比例配合	採僱工購料方式改造工程、社區志工、器材配合。	8
	產業行銷推廣計畫(二)	大潭社區發展協會	1. 聘請專業講師培訓 2. 產業課程學習 3. 設計社區產品牌培訓課程 4. 特色產品聯合包裝研發課程。 5. 在地食材食品開發研習培訓	大潭社區發展協會	依自籌比例配合	社區民、器材配合。	9
	窳陋空間改造	大潭社區發展協會	1. 利用社區閒置老宅或土地空間，取得地主同意實施改造成為社區營造據點及工作坊 2. 接待社區參訪團體、觀摩交流及藝文活動展演場域	大潭社區發展協會	依自籌比例配合	社區民、器材配合。	10
	合計		10	件			

年度	實施項目	建議執行單位	實施內容	維護管理單位	社區配合經費(千元)	社區其他投入資源	優先順序
第三年	腳踏車沿線生態景觀解說點改善工程	公部門	導覽解說點設置	大潭社區發展協會	依自籌比例配合	社區志工、器材配合	1
	腳踏車沿線生態景觀改善計畫	大潭社區發展協會	休憩空間營造	大潭社區發展協會	依自籌比例配合	採僱工購料方式改造工程 社區志工、器材配合	2
	觀景台設施、生態道路改善、沿途的路線與指標改善工程	公部門	1. 聘請專業生態老師和志工一起為特色產業地景營造區規劃 2. 活動空間整地與綠美化、安全設施、動線步道。	大潭社區發展協會	依自籌比例配合	社區志工、器材配合	3
	生態保育文化傳承與巡禮	大潭社區發展協會	1. 溪流生態保育導覽解說和研習課程。 2. 生態資源手冊製作和體驗活動	大潭社區發展協會	依自籌比例配合	社區志工、器材配合。	4
	社區文化資源調查彙整	大潭社區發展協會	1. 文化資源調查彙整與發表。 2. 社區老照片與故事收集。	大潭社區發展協會	依自籌比例配合	社區志工、器材配合。	5
	黃榮公園生態池改造	公部門	1. 環境生態教育場域。 2. 綠能環保指標改善。 3. 結合沙崙智慧綠能科學城概念打造綠色休閒遊憩空間。	大潭社區發展協會	依自籌比例配合	社區志工、器材配合。	6
	產業觀光活動	大潭社區發展協會	1. 設計社區產業品牌。 2. 特色產品聯合包裝。	大潭社區發展協會	依自籌比例配合	社區居民、器材配合。	7



年度	實施項目	建議執行單位	實施內容	維護管理單位	社區配合經費(千元)	社區其他投入資源	優先順序
	社區傳統文化再現活動	大潭社區發展協會	1. 辦理渡河撐竹筏技藝文化內涵探討研習及體驗。 2. 竹筏的製作和故事道具與場景製作。	大潭社區發展協會	依自籌比例配合	社區居民、器材配合。	8
	產業加工、包裝設計與行銷	大潭社區發展協會	1. 設計社區產業品牌。 2. 特色產品聯合包裝。	大潭社區發展協會	依自籌比例配合	社區志工、器材配合。	9
	產業行銷推廣計畫	大潭社區發展協會	1. 聘請專業講師培訓。 2 產業課程學習。 3. 設計社區產業品牌培訓課程。	大潭社區發展協會	依自籌比例配合	社區民、器材配合。	10
	合計		10	件			

年度	實施項目	建議執行單位	實施內容	維護管理單位	社區配合經費(千元)	社區其他投入資源	優先順序
第四年	產業觀光活動	大潭社區發展協會	1. 農事體驗。 2. 美食製作。 3. 美食競賽。 4. 藝文表演。	大潭社區發展協會	依自籌比例配合	社區居民、器材配合。	1
	生態資源調查彙整和登錄	大潭社區發展協會	1. 溪流生態資源調查與監測人員培訓。 2. 生態資源手冊新景點解說牌製作。	大潭社區發展協會	依自籌比例配合	社區居民、器材配合。	2
	社區傳統文化再現活動	大潭社區發展協會	1. 辦理渡河撐竹筏技藝文化內涵探討研習及體驗。 2. 竹筏的製作和故事道具與場景製作。 3. 居民參與實作。 4. 民俗文化體驗。	大潭社區發展協會	依自籌比例配合	社區居民、器材配合。	3
	社區文化資源調查彙整和登錄	大潭社區發展協會	1. 將四年來的調查有行文文化資料彙整並登錄保存。 2. 利用整修的閒置空間營造為文化會館，長期展示和保存有形資產文物。	大潭社區發展協會	依自籌比例配合	社區居民、器材配合。	4
	台鐵沿途兩邊景觀改善	大潭社區發展協會	環境整頓、綠美化植栽、休憩設施。	大潭社區發展協會	依自籌比例配合	採僱工購料方式改造工程 社區志工、器材配合。	5
	產業行銷推廣計畫	大潭社區發展協會	1. 聘請專業講師培訓 2. 產業課程學習 3. 設計社區產業品牌培訓課程 4. 特色產品聯合包裝研發課程。 5. 在地食材食品開發研習培訓。	大潭社區發展協會	依自籌比例配合	社區民、器材配合。	6

年度	實施項目	建議執行單位	實施內容	維護管理單位	社區配合經費(千元)	社區其他投入資源	優先順序
	合計		6	件			
	總計		33	件			

## 第 6 章 預期效益

### 綠色農村新風情-再造前瞻新大潭

預期大潭社區成為環境美化、福利照顧健全、產業振興、文化傳承的安居樂業與富麗農村。

為了達到社區發展願景的目標，經過多次的開會討論後，提出社區整體規劃的構想願景，以生活生態生產之三生為軸向，規劃為三生的區域。逐年推動進行農再計畫各項目工作，以達到大潭社區農村再造的契機。吸引年輕人回鄉就業和外來觀光客體驗和漫遊。

- (一)生活面:文化聚落保存區
- (二)生態面:生態人文體驗區
- (三)生產面:特色產業發展區

#### 一、經濟效益(生產面)

- (一)、以自產自銷的方式創造農民的產銷能力和吸引年輕人回鄉，提高青年創業的機會、增加在地居民收入進而改善居民生活環境與品質。
- (二)、農作物將精緻製化提升產品銷售量和價格；形塑之不同季節性產業活動，可帶來相關經濟效益。建立社區特色產品品牌，增加增加銷售管道，附加農產品的品質控管和其價值，提升參與活動節慶的遊客消費。
- (三)、結合農村人文與環境生態教育，滿足現代闔家型遊客和背包客的體驗式旅遊，讓遊客融入農村參與農作體驗，深化遊憩體驗的完整度與感受度，在社區遊憩體驗中享受農村慢活的生活。

#### 二、社會效益(生活面)

- (一)、藉由農再計畫執行確定社區未來發展定位，釐清社區營造整建方向和需求。

- (二)、激發社區自發性之經營與管理，取得居民之認同和參與意願提升。
- (三)、凝聚里民力量與共識，達成「黃綠紅花舞高鐵 攜手共創新大潭」的生活願景。
- (四)、公共空間與產業結合，提升社區環境品質與社區服務設施，在符合農村紋理前提下進行社區整體改造和永續經營社造理念。
- (五)、改善農村社區整體環境，將社區建構成為一個低碳環保、有機、乾淨的慢活的社區。
- (六)、社區文化產業保存：社區文化特色是社區擁有獨一無二的寶物，有特殊而完整的社區文化，才能培養出有文化蘊底的人文；透過社區的文化資源調查，社區文化與農村再生歷程記錄下來，預期讓社區特色文化永續傳承。

### 三、環境效益(生態面)

- (一) 推廣自然生態與環境維護，在遊客從事各種產業活動時，透過居民導覽解說社區生態網路，使遊客產生對農村自然環境認同感，共同達成環境維護及推廣自然生態。
- (二) 社區居民透過生態保育培訓和教育協助自然生態河川水質監測，對於河川和自然生態保育有其效益，亦對地球環境盡一份心力。
- (三) 社區生態資源調查與監測(四年)。透過長期調查和監測對社區內的環境生態保育和維持對於社區內杭內溪週圍生態的多樣性與平衡性。
- (四) 透過完整的培訓在地生態解說員和規劃生態導覽旅遊路線，社區提出此改善高鐵橋下各景點和建置設施、生態道路改善、沿途的路線與指標。(小旅遊)。此為未來規劃社區內生態導覽旅遊路線之一。進而推展社區的在地生態旅遊，逐步推動社區走向生態環境教育場域的目標，達到環境教育的意義。
- (五) 透過農村再生計劃發展三生概念(生活、生產、生態)之富麗社區，結合公部門、長榮大學、成功大學、交通大學等社區資源帶動地方三創(創新、創意、創業)之特色產



業在地蓬勃發展。

# 附件

## 1. 社區範圍圖



臺南市歸仁區大潭社區範圍圖



2. 社區組織代表之立案證明文件



### 3. 社區完成完整農村再生培根計畫訓練之證明文件及結訓人員結業證明文件影本

抄 本

檔 號：  
保存年限：

#### 行政院農業委員會水土保持局 函

地址：54044南投市中興新村光華路6號  
承辦人：鄭至涵  
電話：049-2347373  
傳真：049-2394297  
電子信箱：vilin21@mail.swcb.gov.tw

受文者：如正副本行文單位

發文日期：中華民國105年07月14日  
發文字號：水保農字第1051831691號  
速別：普通件  
密等及解密條件或保密期限：  
附件：如說明四

主旨：臺南市歸仁區大潭社區參與本局農村再生培根計畫完成四階段培訓，特此證明，請查照。

說明：

- 一、依據本局臺南分局105年7月6日水保南農字第1052026242號函辦理。
- 二、參與本局農村再生培根計畫社區資料：
  - (一)組織名稱：臺南市歸仁區大潭社區發展協會。
  - (二)等級/人數：A級/40人。
  - (三)四階段結訓人數：42人。
- 三、「農村再生培根計畫四階段結訓證書」將俟製作完成後另行函發。
- 四、隨文檢附農村再生培根計畫四階段結訓名冊1份。

正本：臺南市歸仁區大潭社區發展協會

副本：臺南市政府、和合地景規劃設計顧問有限公司、本局農村建設組、行政院農業委員會水土保持局臺南分局(均含附件)



臺南市/歸仁區/大潭社區  
農村再生培根計畫四階段結訓名冊

序號	姓名	年次	身分證字號	序號	姓名	年次	身分證字號
01	周幸潔	53	D22027****	31	黃淑雅	65	R22214****
02	林天財	39	R10266****	32	黃榮昌	46	R12219****
03	林文毅	47	R12219****	33	黃錫家	48	D12062****
04	林文鐘	52	R12219****	34	黃錦青	57	R12219****
05	林月丹	44	R20270****	35	黃蘇玉治	39	R20218****
06	林月鳳	49	R22231****	36	黃蘇麗月	52	S22133****
07	林志謙	74	R12349****	37	劉良星	64	R12215****
08	林來福	38	R10266****	38	蔡秀善	52	R22214****
09	林張素霞	41	R20026****	39	鄭坤仲	49	R12219****
10	林黃秀鳳	42	R20269****	40	蕭惠瑜	57	R22209****
11	林源森	34	R10315****	41	賴秀月	37	R20122****
12	林璟璘	58	R12219****	42	顏致志	33	R10272****
13	翁春縫	53	D22117****		以下空白		
14	馬萬隆	48	R12219****				
15	馬蓮美	50	R22218****				
16	高進行	52	R12231****				
17	張世禎	52	T12122****				
18	張仙誥	40	R10266****				
19	張枝妞	48	R22208****				
20	梁陳月霞	36	R20107****				
21	莊金山	31	R10271****				
22	莊黃桂美	35	S20147****				
23	許碧珍	57	R22230****				
24	陳瑞蓬	43	R10272****				
25	陳麗君	66	R22279****				
26	辜文瑞	59	R12219****				
27	黃文財	39	R10266****				
28	黃李鉗	40	S20144****				
29	黃秀緞	40	R20264****				
30	黃金和	40	R10266****				

社區結訓編號：1054D095 社區級距：A-需 40 人完成四階段培訓

#### 4. 召開社區居民會議通知

## 臺南市歸仁區大潭社區居民會議 開會通知

發起單位：臺南市歸仁區大潭社區發展協會

聯絡人姓名及電話：張世禎理事長 0937-664670

出席人員：全體社區居民

列席人員：行政院農業委員會水土保持局臺南分局、臺南市政府農業局、臺南市歸仁區公所、臺南市歸仁區大潭里辦公室、黃士賓建築師事務所、臺南市歸仁區大潭社區發展協會

指導單位：臺南市政府農業局

會議時間：民國 106 年 11 月 21 日（星期二）19：00-21：00(晚上)

會議地點：大潭社區活動中心(歸仁區大潭里長榮路一段 300 號 2 樓)

公告附件：臺南市歸仁區大潭社區農村再生計畫草案

公告地點或方式：

- 一、大潭社區活動中心(歸仁區大潭里長榮路一段 300 號 2 樓)
- 二、菜市場(歸仁區大潭里長榮路一段 300 號)
- 三、昭德宮(大潭里長榮路一段 306 號)

開會通知公告期間：民國 106 年 11 月 11 日至 11 月 20 日

會議目的：

- 一、討論並擬訂臺南市歸仁區大潭社區農村再生計畫草案內容。
- 二、議決臺南市歸仁區大潭社區農村再生計畫草案。
- 三、推派臺南市歸仁區大潭社區中依法立案之在地社區組織或團體為社區組織代表。

備註：--

# 臺南市歸仁區大潭社區 社區居民會議程序表

- 一、推派主席
- 二、對議程有無意見
- 三、確認出席人數是否符合規定
  1. 大潭社區應出席之完成完整培根訓練結訓人員最少人數 20 人。
  2. 實際出席完成完整培根訓練結訓人員 27 人。
  3. 應出席成年居民最少人數 80 人。
  4. 實際出席成年居民 87 人。
- 四、宣布開始開會
- 五、本社區農再計畫草案說明
- 六、農再計畫內容提請討論（主要包括社區範圍、願景、整體發展各項目構想、後續管理維護及財務計畫）
- 七、議決本社區農再計畫是否通過
- 八、請提名擬擔任本社區組織代表之組織或團體
- 九、議決由何組織或團體為本社區組織代表
- 十、宣讀會議結論及決議事項
- 十一、臨時動議：
- 十二、散會：下午 9 時 00 分

## 5. 社區居民會議之簽到、紀錄等相關資料

### 臺南市歸仁區大潭社區

#### 社區居民會議公部門簽到簿

開會時間：106年11月21日（星期二）19：00-21：00(晚上)

開會地點：大潭社區活動中心(歸仁區大潭里長榮路一段300號2樓)

主持人：張世禎理事長

記錄：黃錫家

出席(列)席單位及人員：

序號	公家單位名稱	簽到
01	行政院農業委員會水土保持局臺南分局	
02	臺南市政府農業局	
03	臺南市歸仁區公所	楊鵬業
04	臺南市歸仁區大潭里辦公室	林文鐘
05	臺南市歸仁區大潭社區發展協會	張世禎 黃錫家 林文鐘
06	黃士賓建築師事務所 (輔導團隊)	黃士賓 李妍妍



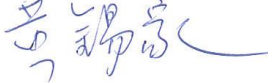
## 臺南市歸仁區大潭社區

### 社區居民會議簽到簿

開會時間：106年11月21日（星期二）19：00-21：00(晚上)

開會地點：大潭社區活動中心(歸仁區大潭里長榮路一段300號2樓)

主持人：張世禎理事長

記錄：

出(列)席單位及人員：

序號	出(列)席人員 簽名	戶籍地址 (或單位)	聯絡電話	出生日期	培根結 訓序號
01	林來福	大潭里		7	8
02	陳瑞澤			7	24
03	陳秋琴			5	
04	林蔡香			3	
05	許慧珍			3	23
06	蔡春善			5	38
07	劉瑞芳			1	
08	王于琳			1	26
09	黃奕為				
10	張枝如				19
11	洪淑勤				

序號	出(列)席人員 簽名	戶籍地址 (或單位)	聯絡電話	出生日期	培根結 訓序號
12	蔡靜嫻			5	
13	黃馬重蘭				
14	黃李鉗			- 28	
15	張世禎			- 17	
16	王順治			0	
17	林月暈				
18	林叔本				
19	梁陳月霞			20	
20	張壽霞			9	
21	林秀琴			2	
22	董惠玲			2	
23	沈淑微				
24	嚴春輝				
25	王崑仲				
26	王文方				
27	王祥瑜	188 11	1-10-11	~ 1	

序號	出(列)席人員 簽名	戶籍地址 (或單位)	聯絡電話	出生日期	培根結 訓序號
28	楊子盟			3	
29	黃佳媛			30	
30	蕭群翰			10	
31	蔡凱文			2	
32	盧星煒			18	
33	曹明慧			19	
34	林旺顯			9	
35	王了言				
36	高靖智	大			
37	黃元仲				
38	郭永豐	大			
39	李素雲	大		7	
40	黃雅玉				
41	高維行	大			16
42	張仙潔				18
43	黃瑞宗	大			33

序號	出(列)席人員 簽名	戶籍地址 (或單位)	聯絡電話	出生日期	培根結 訓序號
28	楊子盟	大			
29	黃佳媛				
30	蕭群翰				
31	蔡凱文				
32	盧星煒				
33	曹明慧				
34	林旺顯				
35	王了言				
36	高靖智	大			
37	黃元仲				
38	郭永豐	大			
39	李素雲	大			
40	黃雅玉				
41	高維行	大			16
42	張仙華	大			18
43	黃瑞宗	大			33



序號	出(列)席人員 簽名	戶籍地址 (或單位)	聯絡電話	出生日期	培根結 訓序號
44	林睿和	...			
45	盧冠廷	中			
46	何昂軒	武			
47	程信誌	武			
48	潘彥霖	...			
49	姚宇暉	...			
50	董偉傑	...			
51	羅焯傑	台			
52	張珈瑄	台			
53	苑如玟	台			
54	曾立煥	台後			
55	王佑廷	...			
56	高琪茵	台			
57	曾詠晴	台			
58	劉良是				37
59	施振明	...			

序號	出(列)席人員 簽名	戶籍地址 (或單位)	聯絡電話	出生日期	培根結 訓序號
60	李宇儀	...		24	
61	黃子容			16	
62	陳建宇			25	
63	林月鳳			8	6
64	林英春				
65	李長國	大			
66	甘冷華	大			
67	李漢娥	台		20	
68	陳淦崎	大		12	
69	楊金葉	大			
70	林漢雄			25	12
71	黃惠玲				
72	余景華			20	
73	林文鏡			14	4
74	黃登軒			10	
75	黃登維	大			

序號	出(列)席人員 簽名	戶籍地址 (或單位)	聯絡電話	出生日期	培根結 訓序號
76	劉清皓	大潭		3	
77	陳秀月	大潭			
78	張太郎	大潭			
79	黃錦帶	台		34	
80	穆麗卿	台		1	
81	莊廣祥	台		22	
82	莊金山	台		21	
83	賴秀月	台		41	
84	葉茂霖	台		9	
85	林源霖	台		11	
86	林月丹	台		5	
87	黃陳仲仲	台	3025	11.11.11	39
88					
89					
90					

散會： 午 時 分

## 臺南市仁德區大潭社區居民會議紀錄

目的：1、討論並擬訂臺南市歸仁區大潭社區農村再生計畫草案內容。

2、議決臺南市歸仁區大潭社區農村再生計畫草案。

3、推派臺南市歸仁區大潭社區發展協會為社區組織代表。

地點：歸仁區大潭社區活動中心

時間：民國 106 年 11 月 21 日（星期二）下午 7 時 00 分

二、共同推派臺南市歸仁區大潭社區發展協會理事長張世禎為大會主席

紀錄：黃錫家 總幹事

二、對議程無意見

三、確認出席人數：

大潭社區應出席之完成完整培根訓練結訓人員至少 20 人。

實際出席完成完整培根訓練結訓人員 27 人。

應出席成年居民最少人數 80 人。

實際出席成年居民 87 人。

符合出席人數之規定。

四、貴賓致詞：略（如光碟內容）

歸公所區公所里幹事

臺南市政府農業局

五、農村再生條例說明：簡列（如光碟內容）

宏世斌建築事務所輔導團隊

六、農村再生計畫草案說明：簡列（如光碟內容）

臺南市歸仁區大潭區發展協會理事長

採包裹式表決

1. 環境景觀面向

出席人員全數舉手通過

2. 文化保存面向

出席人員全數舉手通過

3. 公共設施面向

出席人員全數舉手通過

七、提名臺南市歸仁區大潭社區發展協會擔任本社區組織代



表之團體。

八、出席人員全數舉手通過議決由臺南市歸仁區大潭社區發展協會團體為本社區組織代表。

九、宣讀會議結論及決議事項

本次會議非常流暢順利全部決議事項依歸仁區大潭農村再生計畫草案，環境景觀面向，文化保存面向，公共設施面向實施。

十、臨時動議：無

十一、散會：下午 20 時 30 分

### 社區共識會議相片

	
<p>農村再生草案公告地點和地址(一處) 大潭社區活動中心 / 歸仁區大潭里長榮路一段 300 號 2 樓</p>	<p>農村再生草案公告地點和地址(二處) 二、菜市場 / 歸仁區大潭里長榮路一段 300 號</p>



農村再生草案公告菜市場和地址  
(第三處) 昭德宮

社區共識會議



社區共識會議

社區共識會議



農村再生草案舉手表決

農村再生草案舉手表決

## 農村再生草案公告

昭德宮	臺南市歸仁區大潭里長榮路一段 306 號
大潭社區活動中心	臺南市歸仁區大潭里長榮路一段 306 號 2 樓
大潭菜市場	臺南市歸仁區大潭里長榮路一段 302 號
共三處	

## 農村再生計畫初審(第 1 次)意見回應表

計畫名稱：臺南市歸仁區大潭社區農村再生計畫

初審單位：臺南市政府農業局

項次	農業局初審(第 1 次)意見	回應說明
1.	目錄、表目錄及圖目錄等非屬頁碼起編號，第 1 章農村社區基本資料，頁碼應由 1 起續編，非現在資料由 5 起續編，請重新修正。	全文已修正。
2.	圖目錄及表目錄等相關編號請順編，勿跳號。	已修正。
3.	整份計畫，請統一字型大小編排(字型、標題、對齊方式、縮排、間距、分行與分頁設定、內容、編號、顏色及粗細體等。	全文已修正。
4.	P9 表 3 及表標題字型比表內文字小(部分日期未填列)，另如表 4 建議另單獨 1 頁呈現，以求畫面完整。	已修正，P7。
5.	相關呈現圖表比例過小(標題擺放於表上或表下請統一)，較難以辨識，請配合版面放大調整(如 P11、P17、P18、P25、P33、P35、P37、P39、P42、P43)。	已修正。
6.	如 P11 及 P12 第 2 章實施地區現況-文字誤植、缺少及標點符號，應校對修正。(P13、P15、19、P25、P27、P31、P40、	第 2 章全章已修正。
7.	P12 表 5 年度未標示清楚(10 年 9 月應有漏填)，且標題過小。	已修正，P10。
8.	P15 表 6 大潭社區特色活動一覽表，內容過於單調，建議再補充內容	已修正，P13。
9.	P19 溫泉及降雨量，資料來源：中央氣象局臺南監測站或仁德監測站，請確認。	已調整，P16。
10.	P20、P22、及 P24 相關照片排版位置需再調整(頁面空白處過大)。	已修正。
11.	同一圖或表，建議以同一頁面呈現如表 10(儘量勿切分兩頁)	已修正。
12.	P31 無表名稱且表內容應重整檢視排版。	已修正。
13.	P36 表 82(編號應重編順號)，應另頁呈現及其內容未填寫完整。	已修正。



項次	農業局初審(第1次)意見	回應說明
14.	圖 11 及圖 83 相同，應放大版面及詳細標示不同處。	已修正。
15.	P51 社區財務計畫表中-建議執行單位應再修正，釐清由公部門或社區執行:相同類型計畫宜標示(1/4、2/4、3/4 及 4/4)，不同年度間宜有前後順序執行。	已修正。
16.	P46「黃綠紅花舞高鐵 攜手共創新大潭」及 P56「再造安居樂業，富麗大潭農村」口號之差異及主題呈現，是否統一。	已修正，P42-46。
17.	P58 社區範圍圖，應採用正式範圍圖(左下角有圖編號，且名稱非參考圖)請更換。	已修正。
18.	P63 及 P73 相關人數資料與培根結訓名冊人數不符，請再確認。	已調整確認。
19.	P67 及 P68 頁內容重覆。	已修正。
20.	P. 79 農村再生計畫申請自主檢查表，應有相關負責人核章及蓋用社區大印。	已修正，草案提送時已附上之自主檢查表，初審修正階段已將移除。
21.	附件應將第 1 初審意見回應表列入並詳填辦理情形。	已附上。
22.	請檢附社區居民會議照片或攝影檔，產業文化或社區活動照片(制訂成冊)及貴社區農村再生草案電子檔及附件等相關電子檔案光碟 1 片。(部分表格蓋章後再掃描成檔案附加)	已附上。
23.	本計劃引述相關圖資，與行政院農業委員會水土保持局資料不符，請重新查明更換(畫面應清晰及比例不宜過小，以免難以辨識)。	已調整。
24.	加強第 4-5 章等相關資料編修，整體發展構想須與財務計畫表相呼應，並應考量社區維護能力。	已調整。

## 農村再生計畫初審(第2次)意見回應表

計畫名稱：臺南市歸仁區大潭社區農村再生計畫

初審單位：臺南市政府農業局

項次	農業局初審(第2次)意見	回應說明
1	P1 頁-登記案號:府社行字第 0268 號，與附錄-2-府社行字第 00134 號不同，請檢視修正。	已調整暨修正。
2	P5 頁-人力培訓計畫人數，與附錄-4 培根計畫四階段人數不符，請檢視修正。	已調整培根計畫肆階段人數，詳 P9-10。
3	P8 頁-三帝宮未列編號(武當山上帝廟及童子軍廟配合修正):第 1 行主要廟宇缺失「武當山上帝廟及童子軍廟」文字。	已調整暨修正。
4	P9 頁-圖 7 臺南「市」缺字。	已修正，詳 P9。
5	P23 頁-表 18 最下側缺澳洲茶樹，家數/規模資料。	已修正，詳 P33。
6	P24 頁-圖 16 社區產業分布示意圖，採用使用地類別概況圖，似不相符合，且圖面過小有模糊情形。	本計畫書之圖片均已放大呈現。
7	P25 頁-圖 17 圖面過小有模糊情形。	本計畫書之圖片均已放大呈現。
8	P27 頁-生產面表示有「西瓜」「鳳梨」，但 P22-23 沒有介紹；另圖 20 與圖 24 相同，是否誤用請查證。	已調整暨修正。
9	P32 頁-圖 22 及圖 23 圖面過小有模糊情形。	本計畫書之圖片均已放大呈現。
10	P39 及 41 頁社區財務計畫表第 2 年-水鳥區及糖廠遺跡鐵道再現的規劃及第 3 年-水鳥區及糖廠遺跡鐵道再現的規劃-建議由公部門執行，是否恰當。	已調整暨修正。
11	附錄-1 社區範圍圖，建議再放大標示。	已調整暨修正，詳附錄-1。
12	附錄-10，缺序號 44-59 號資料。	已調整暨修正。
13	附件請將第 2 初審意見回應表列入並詳填辦理情形。	遵照辦理，詳附錄最後一頁。
14	請檢附社區居民會議照片或攝影檔，產業文化或社區活動照片(制訂成冊)及貴社區農村再生草案電子檔及附件等相關電子檔案光碟 1 片。(部分表格蓋章後再掃描成檔案附加)	遵照辦理。
15	本計畫引述相關圖資，與行政院農業委員會水土保持局資料不符，請重新查明更換(畫面應清晰及比例不宜過小，以免難以辨識)。	遵照辦理。