

臺南市南化區北平社區農村再生計畫



申請單位：臺南市南化區北平社區發展協會
中華民國 102 年 12 月 20 日

目錄

第 1 章 農村社區基本資料.....	1
1-1. 農村社區名稱.....	1
1-2. 申請組織或團體.....	1
1-3. 聯絡人姓名及聯絡方式.....	1
1-4. 社區整合及參與方式.....	1
第 2 章 實施地區現況.....	6
2-1. 社區位置、範圍及面積.....	6
2-2. 人文資源調查.....	7
2-3. 自然環境資源調查.....	12
2-4. 社區生活現況.....	17
第 3 章 農村社區發展願景及課題.....	26
3-1. 社區發展願景.....	26
3-2. 社區發展課題.....	28
第 4 章 整體發展構想.....	30
4-1. 社區整體環境改善.....	30
4-2. 公共設施建設.....	33
4-3. 個別宅院整建.....	39
4-4. 產業活化.....	40
4-5. 文化保存與活用.....	42
4-6. 生態保育.....	45
4-7. 土地分區規劃及配置公共設施構想.....	46
第 5 章 後續管理維護及財務計畫.....	47
5-1. 管理維護.....	47
5-2. 執行農村再生之組織及分工.....	48
5-3. 社區財務計畫表.....	48
第 6 章 預期效益.....	54
附件.....	55
附件一、北平社區範圍圖.....	55
附件二、農村再生居民會議紀錄.....	56
附件三、北平社區居民會議簽到簿.....	57
附件四、社區會議通知公告.....	63
附件五、農村再生培根計畫訓練之證明.....	66
附件六、社區組織立案證書.....	68
附件七、社區理事長當選證書.....	69
附件八、農村再生計畫現勘審查意見修正回應表.....	70
附件九、臺南市政府農村再生審查小組會議委員意見修正回應表.....	73

表目錄

表 1	社區聯絡人資料一覽表.....	1
表 2	社區推動農村再生成果一覽表（由遠至近）.....	5
表 3	北平社區信仰中心.....	8
表 4	歷年平均溫度統計表.....	14
表 5	歷年平均降雨統計表.....	14
表 6	社區土地利用現況.....	17
表 7	社區土地使用分區.....	18
表 8	北平社區公共設施一覽表.....	21
表 9	北平社區農村再生分工表.....	48
表 10	社區財務計畫表.....	49

圖目錄

圖 1 北平社區位置圖.....	6
圖 2 北平社區範圍圖.....	7
圖 3 北平社區地形圖.....	12
圖 4 北平社區水文分布圖.....	13
圖 5 社區土地利用現況圖.....	18
圖 6 社區土地使用分區示意圖.....	19
圖 7 北平社區公共設施位置圖.....	21
圖 8 北平社區內部交通圖.....	22
圖 9 北平社區對外交通圖 1.....	23
圖 10 北平社區對外交通圖 2.....	24
圖 11 社區曾發生之災害區域圖.....	25
圖 12 整體規劃發展構想圖.....	27
圖 13 社區整體發展與公共設施位置示意圖.....	46

照片目錄

照片 1 農村再生小組會議.....	2
照片 2 社區發展願景凝聚會議過程.....	3
照片 3 社區宗教信仰情形.....	9
照片 4 別具風味的社區風味餐.....	10
照片 5 微風山谷藝術村營造成果.....	11
照片 6 紅瓦厝及三合院傳統農村建築.....	11
照片 7 青灰岩丘陵地形.....	12
照片 8 菜寮溪農業灌溉水源現況.....	13
照片 9 社區常見動物大冠鳩、蜥蜴.....	15
照片 10 微風山谷民宿.....	16
照片 11 社區主要農產品.....	20
照片 12 傳統的紅瓦厝、黑瓦厝建築.....	25

第 1 章 農村社區基本資料

1-1. 農村社區名稱

臺南市南化區北平社區

1-2. 申請組織或團體

臺南市南化區北平社區發展協會

1-3. 聯絡人姓名及聯絡方式

表 1 社區聯絡人資料一覽表

姓名	職稱	電話(含手機)	地址	E-mail
呂岳彥	理事長	06-5742677		
呂共法	理事	06-5774168	臺南市南化區北平里 53-5 號	tsai45176@yahoo .com.tw

1-4. 社區整合及參與方式

一、社區整合方式

本計畫內容之整合乃透過不斷與社區居民訪談、居民共同討論彙整，總計經過多次訪談或會議討論，討論議題包含整合未來發展方向、解決既有問題、如何引動更多人參與、排定優先施作順序、撰擬農村再生計畫內容等。整合過程可歸類如下：

(一) 討論會

整合共識的過程中，為能在農村再生計畫擬訂的過程中，確實讓社區居民參與其中，社區除了召集協會成員以及地方意見領袖參與討論外，亦邀請社區組織與團體參與討論，以收納居民意見，了解居民

的生活與未來發展需求，落實居民參與、居民規劃的精神。



照片 1 農村再生小組會議

(二) 凝聚社區願景共識會議

為了解居民的想法，不斷進行溝通協調，進而凝聚共識，且透過培根計畫課程之討論與參與，亦對社區共識之凝聚產生莫大的幫助，居民因此討論熱絡、彼此激盪，因而提出許多寶貴意見。





照片 2 社區發展願景凝聚會議過程

(三) 共同討論農村再生紀要表

會議場次	第一場	會議主題	社區硬體建設發展需求探討
日期/時間	日期：101年11月7日 時間：13:00~16:00	地點	北平社區
參與人員 培根團隊	黃文景、許鳳玲		
參與人員 社區學員	呂共法(理事長)、呂朝木、王連德、呂世民、呂國東、莊麗淑、謝添福、蔡有信、呂朝進等社區幹部及學員。		
內容紀錄			
<ol style="list-style-type: none"> 1. 社區發展課題探討與對策研擬。 2. 社區整體發展架構建置。 3. 社區硬體建設發展需求探討。 4. 社區硬體設施實施位置確認與圖形繪製。 			
照片紀錄			
理事長與幹部共同討論環境改善構想		以航照圖討論環境地點改善	

會議場次	第二場	會議主題	社區軟體活動發展需求探討
日期/時間	日期：101年12月5日 時間：14：00～17：00	地點	北平社區
參與人員 培根團隊	黃文景、許鳳玲		
參與人員 社區學員	呂共法(理事長)、呂朝木、王連德、呂國東、莊麗淑、謝添福、蔡有信、呂朝進等社區幹部及學員。		
內容紀錄			
<ol style="list-style-type: none"> 1. 社區軟體活動發展需求探討。 2. 社區未來發展願景勾勒。 3. 社區軟體活動實施內容討論。 			
照片紀錄			
			
產業行銷活動內容探討		參與幹部提出發展構想	

會議場次	第三場	會議主題	農村再生計畫實施順序排列
日期/時間	日期：101年12月14日 時間：11：00～14：00	地點	北平社區
參與人員 培根團隊	黃文景、許鳳玲		
參與人員 社區學員	呂共法(理事長)、呂朝木、王連德、謝添福、蔡有信、呂朝進、鄭天文等社區幹部及學員。		
內容紀錄			
<ol style="list-style-type: none"> 1. 農村再生計畫實施順序排列。 2. 施作地點現地踏勘。 			

照片紀錄



農村再生計畫實施順序排列討論



豐富的建築文化特色

二、目前推動農村再生相關成果

表 2 社區推動農村再生成果一覽表（由遠至近）

人力培訓計畫			
年度	主辦單位	計畫名稱	結業人數或具體成果
98	行政院農業委員會 水土保持局	農村再生培根計畫- 再生專員班	高雄市公共事務管 理學會辦理培訓 結業人數 2 人
97	行政院農業委員會 水土保持局	農村再生培根計畫- 關懷班	結業人數 3 人
99	行政院農業委員會 水土保持局	農村再生培根計畫- 進階班	結業人數 3 人
99	行政院農業委員會 水土保持局	農村再生培根計畫- 核心班	結業人數 49 人
101	行政院農業委員會 水土保持局	農村再生培根計畫- 再生班	結業人數 55 人

依據行政院委員會水土保持局 99 年 10 月 19 日會議紀錄略以，在農村再生條例 99 年 8 月 4 日公佈施行前已完成關懷班(含)以上培訓之社區，可以依關懷、進階、核心與再生之各階段開班順序，選擇以社區完成最高班別為認定作為後續培訓申請之依據，本案關懷、進階拊合上開規定。

第 2 章 實施地區現況

2-1. 社區位置、範圍及面積

本社區地處南化區西南偏陞，轄內有七苓、尖山、半屏橋三部落合成一里，農村再生計畫範圍則為北平里全里，全里土地面積 734.1 公頃，以縣道 174-2 為對外主要聯絡道路，里內則未有一般道路通過，皆由鄉間小路貫穿其中，其地理位置關係圖如下圖所示。



圖 1 北平社區位置圖

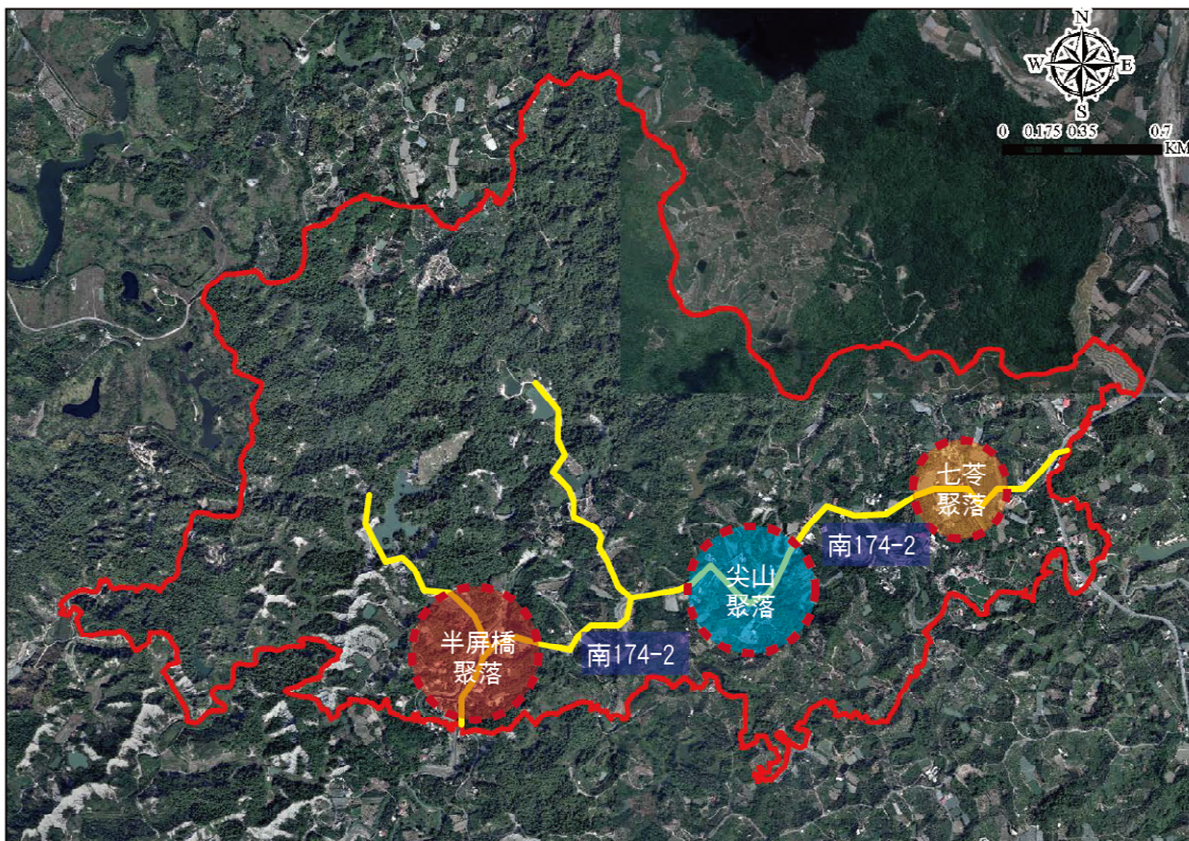


圖 2 北平社區範圍圖

2-2. 人文資源調查

一、人口

北平社區主要由半屏橋、尖山和七苓等三大庄所合組而成，大庄附近有都各有小庄，分佈如下：(一)半屏橋：半屏橋、井仔腳、崁腳、頂厝、青仔園（過溪仔）、茄苳坑仔口、斷陵仔等庄。(二)尖山：尖山和下腳洋仔（下洋仔）等庄。(三)七苓：七苓

本社區屬於分散型農村聚落，以縣道 174-2 為主，成帶狀分佈，大致上可分為七苓、尖山及半平橋三聚落，80%以上的年輕人均出外就業，老年人口居多。

社區內人口數至民國 102 年 7 月止，里民有 666 人，男性 365 人，女性 301 人，住戶 218 戶，計 9 鄰。（人口數資料來源：臺南市南化

區戶政事務所)

(一) 年齡分佈情形

年齡級距	0-9	10-19	20-29	30-39	40-49	50-59	60-69	70-79	80-89	90-100
人數	50	25	74	64	105	107	93	77	50	2
百分比	0.077	0.039	0.114	0.099	0.162	0.165	0.144	0.119	0.077	0.003

資料來源：臺南市南化區公所2012年9月統計資料

(二) 學歷分佈情形

學歷	大學以上	高中	國中	國小以下
人數	20	50	150	427
百分比	0.03	0.08	0.23	0.66

資料來源：臺南市南化區公所2012年9月統計資料

二、信仰

鄉老傳言玉井、南化、左鎮等三區，以後崛溪為界，溪北 36 庄頭，歸屬玉井玄天上帝管轄，溪南 13 庄屬北平太子宮管轄，由此可知本宮中壇元帥備受敬重之程度。

表 3 北平社區信仰中心

北平里庄廟				
尖山	北平太子宮	道教 〈中壇元帥〉	光緒6年	北平村56號
				06-5772668
七苓	北平媽祖宮	道教 〈天上聖母〉	民國55年	北平村21號
				06-5772364
井仔腳	半屏橋元帥宮	道教 〈金康元帥〉	光緒33年	北平村86號
				06-5775046

全里信奉中壇元帥(太子公)，頂庄(七苓)另有信奉天上聖母、觀音佛祖，中庄(尖山)另有信奉天上聖母，下庄(半平橋)另有信

奉金康元帥、代天巡狩（王爺公）。

中壇元帥之分靈散佈在鄰近之臺南市楠西區、大內區、官田區、善化區、山上區、新市區、永康區、縣市合併前之臺南市區、高雄市內門區、甲仙區、仁武區、六龜區、屏東縣竹塹鄉、桃園縣龍潭鄉等地，每年農曆九月九日以前回宮謁祖活動，為配合回宮謁祖活動發動轄內婦女準備點心招待信眾，中壇宮呈現一片熱鬧滾滾的氣氛。

尖山太子宮



七苓媽祖宮



半平橋元帥宮



照片 3 社區宗教信仰情形

三、社區特色活動

社區灶腳為本社區行政中心，其意涵為邀集社區的婆婆媽媽以在地的食材，根據各季蔬菜、水果等食材，利用本地蔬果（龍眼、芒果、山蘇、龍葵、破布子……等）及白堊土質飼育魚蝦（台灣雕、鯽魚、筍殼魚……等），作出別具風味的社區風味餐外；另一個意涵，則是希望民眾將微風山谷當成是自家的”灶腳”，常常來玩，提供遊客休息餐飲之場所。



照片 4 別具風味的社區風味餐

四、文化景觀

(一) 微風山谷藝術村

微風山谷藝術村以本地建材融合陶土、枯木、詩畫、奇石創作而成，並提供遊客原木創作體驗、彩繪創意DIY之場所，讓遊客親自體驗製作之樂趣，遊客可發揮其創意、想像力，創造與發現各種可能性，讓遊客不僅欣賞美麗漂流木藝術創作，更進一步體驗真正原木藝術生活，享受手做原木品及彩繪原木品之樂趣，使社區增添藝術氣息與價值及活潑趣味性，營造出里內濃濃的藝術氛圍，展現在地產業與文化特色。



照片 5 微風山谷藝術村營造成果

(二) 傳統農村建築

紅瓦厝及三合院為傳統農村特有景色，目前社區還分佈有傳統的紅瓦厝、黑瓦厝、竹編屋、土角厝等傳統建築，這些老房子大多為三合院、單伸手形式，老房子的延續正代表著社區文化的傳承，只是現有毀壞的傳統建築大都以鐵皮整修，不但失去原有紅瓦厝、黑瓦厝的傳統建築韻味，對於農村未來的發展也將造成景觀上的不協調。



照片 6 紅瓦厝及三合院傳統農村建築

2-3. 自然環境資源調查

一、地形

全區為丘陵地形，最高海拔為 168 公尺之大尖山；地質以青灰岩為底，七苓、尖山表土較為豐厚，是以農作物較為豐盛。



照片 7 青灰岩丘陵地形



圖 3 北平社區地形圖

二、水文

全區以菜寮溪主要蜿蜒全村，境內長度約 8 公里，上游有鏡面水庫乙座，夏季時有洪水，冬季則因引水灌溉而枯竭。菜寮溪為里內重要農業灌溉水源。



照片 8 菜寮溪農業灌溉水源現況



圖 4 北平社區水文分布圖

三、氣候

(一) 溫度 (統計期間1981-2010)

本里屬亞熱帶性氣候，年平均溫度約攝氏 24.3 度，每年以 12 月~2 月份最為寒冷，溫度在 20 度以下。

表 4 歷年平均溫度統計表

單位：攝氏度

月份	一月	二月	三月	四月	五月	六月	七月	八月	九月	十月	十一月	十二月	平均
氣溫	17.6	18.6	21.2	24.5	27.2	28.5	29.2	28.8	28.1	26.1	22.8	19.1	24.3

資料來源：中央氣象局臺南監測站

http://www.cwb.gov.tw/V7/climate/monthlyMean/Taiwan_tx.htm

(二) 降雨 (統計期間1981-2010)

年雨量統計約 1,698.2 mm，雨量適中適合耕作；年平均相對濕度約 77.2%，屬濕度偏高的情況。

表 5 歷年平均降雨統計表

單位：毫米

月份	一月	二月	三月	四月	五月	六月	七月	八月	九月	十月	十一月	十二月	合計
降水量	17.3	28.1	38.5	79.5	173.6	371.5	357.7	395.1	178.0	27.8	16.7	14.4	1698.2

資料來源：中央氣象局臺南監測站

http://www.cwb.gov.tw/V7/climate/monthlyMean/Taiwan_precp.htm

四、景觀

(一) 生態環境

社區西邊及北面分別為林務局第 86 及 85 林班，原為以相思樹為主的林，是日據時代製作木炭的來源之一，現仍有當時廢棄的碳窯；隨著林業政策的改變，居民改種植竹子，作為竹筴及紙漿的原料，這幾年來，產業外移，竹木多用以作為建築或廣告鷹架，需求量已不若以往。是以造林租地多以呈現半原始狀態，生態極為豐富，適合生態觀察；常見動物如貢德氏赤蛙、拉都西氏赤蛙、赤星椿象、黃斑椿象、大冠鳩、綠繡眼、星天牛、桑天牛、蜥蜴等。



照片 9 社區常見動物大冠鳩、蜥蜴

(二) 二龍休閒園區

由居民發揮巧思，將風倒木搭建遮蔭之微風綠廊、八八水災漂流木建造而成之微風山谷民宿皆在其中，自然生態豐富，蟲鳴鳥叫，風吹葉落，自然天成的美景，令人嚮往，為本社區辦理活動提供完善場地，吸引社區民眾、遊客們放鬆休閒、話家常之好去處。



照片 10 微風山谷民宿

2-4. 社區生活現況

一、土地利用

在土地權屬方面，全區土地 80%以上為私有農地，週邊為林務局林班地，土地面積 734.1 公頃。土地利用方面屬於水資源保護區，區域內土地被限制大規模開發，保有傳統農村景觀。

表 6 社區土地利用現況

第一級分類	第二級分類	面積(公頃)	佔總面積比例	
			單一	小計
公共使用土地	公用設備	0.36	0.05%	0.05%
水利使用土地	河道	5.98	0.81%	3.23%
	溝渠	1.03	0.14%	
	蓄水池	16.71	2.28%	
交通使用土地	道路	12.98	1.77%	1.77%
其他使用土地	空置地	2.3	0.31%	4.85%
	草生地	2.61	0.36%	
	裸露地	30.67	4.18%	
建築使用土地	工業	0.17	0.02%	1.81%
	住宅	9.18	1.25%	
	其他建築用地	3.89	0.53%	
	商業	0.09	0.01%	
森林使用土地	人工林	398.75	54.32%	55.34%
	天然林	7.48	1.02%	
農業使用土地	畜牧	0.27	0.04%	32.91%
	農作	240.34	32.74%	
	農業附帶設施	0.96	0.13%	
遊憩使用土地	休閒設施	0.33	0.04%	0.04%
合計		734.10	100.00%	100.00%

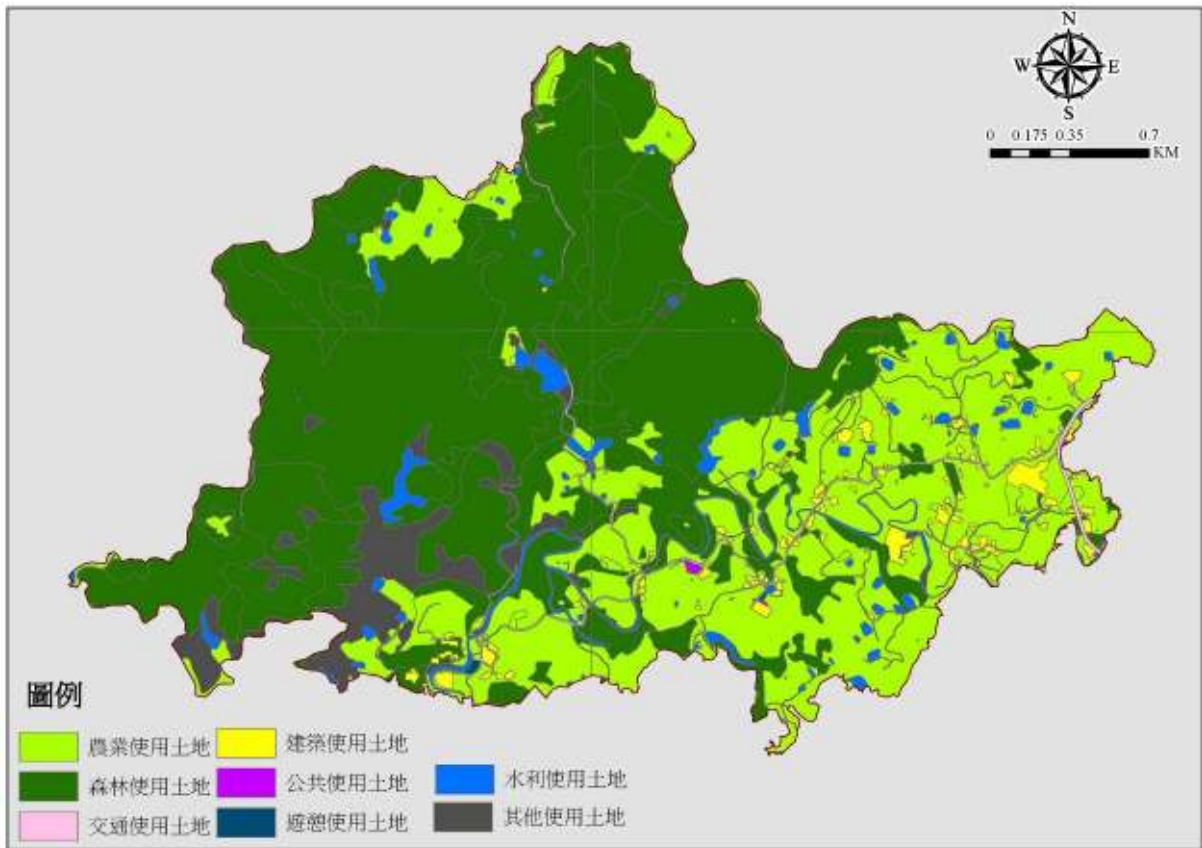


圖 5 社區土地利用現況圖

表 7 社區土地使用分區

使用分區	編定用地	面積(公頃)	佔總面積比例	
			單一	小計
山坡地保育區		0.46	0.06%	42.74%
	水利用地	0.7	0.10%	
	丙種建築用地	7.16	0.99%	
	交通用地	4.03	0.56%	
	林業用地	31.13	4.32%	
	特定目的事業用地	0.44	0.06%	
	國土保安用地	2.75	0.38%	
	農牧用地	242.13	33.58%	
	遊憩用地	1.2	0.17%	
	墳墓用地	16.84	2.34%	
	暫未編定	1.15	0.16%	
	暫未編定用地	0.06	0.01%	

使用分區	編定用地	面積(公頃)	佔總面積比例	
			單一	小計
	養殖用地	0.12	0.02%	
特定專用區	林業用地	0.59	0.08%	0.16%
	農牧用地	0.58	0.08%	
森林區	丙種建築用地	0.29	0.04%	57.10%
	林業用地	357.83	49.62%	
	特定目的事業用地	0.05	0.01%	
	農牧用地	53.57	7.43%	
	合計	721.08	100.00%	100.00%

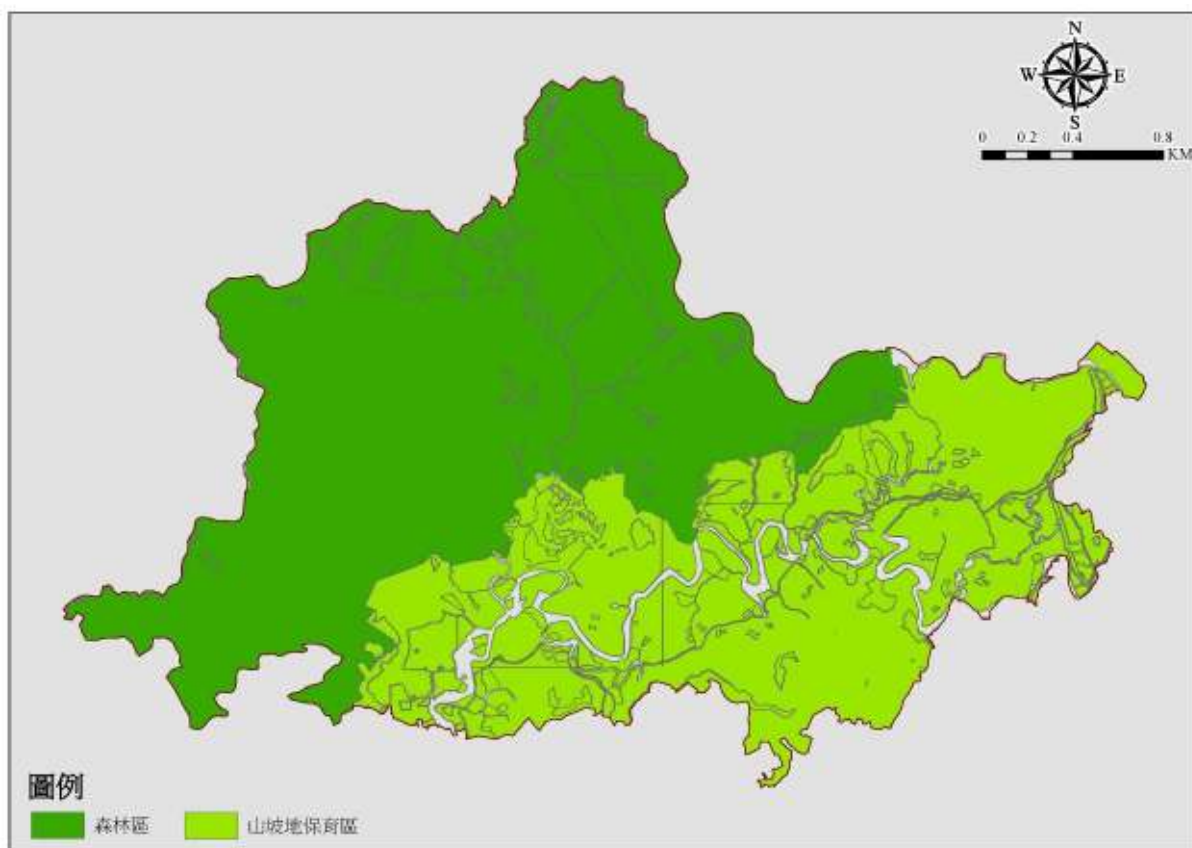


圖 6 社區土地使用分區示意圖

二、產業型態

以前本社區最主要產物以甘蔗、稻穀、甘薯為主，而苧麻、薑黃為副產物，因政府政策改變關係自然消失，至今所有農產物只有芒果、柳丁、荔枝、蜜棗、龍眼等果物，並配合農會政策各角頭設班辦理外銷、島內銷等，尤其是在北部市場，南化芒果最出名而受歡迎。



照片 11 社區主要農產品

三、公共設施

目前社區內民眾休閒、運動場所以廟宇及活動中心為主，另有社區自力籌建之微風山谷藝術村。以水泥鋪面之廟埕為主要活動廣場，雖然平坦，卻容易悶熱且不具透水性，未來規劃增加透水鋪面，減少水泥鋪面。

表 8 北平社區公共設施一覽表

公共設施名稱	服務範圍	服務性質
北平社區活動中心	北平里	社教設施
微風山谷藝術村	北平里	遊憩與康樂設施
半屏橋站長公園	北平里	遊憩與康樂設施



圖 7 北平社區公共設施位置圖

四、交通運輸

(一) 聯外道路

南化區內主要的幹道為台 3 號省道、台 20 號省道與台 20 乙省道，貫穿鄉內區域外，也是聯絡外界的重要動線。其中台 20 號省道接至南橫，而 179 號縣道接至嘉義大埔，為著名的生態旅遊動線。輔以南二高之闢建，本社區不論南下或北上均可於 30 分鐘內與高速公路接軌。

(二) 社區內道路

貫穿社區內部的道路為南 174-2，其通行空間大部分能容納兩台小客車會車，巴士則僅容一台的寬度；其他連絡通道則僅容單一小客車通行，有些住戶甚至需步行方能到達，因而被迫遷居。



圖 8 北平社區內部交通圖



圖 9 北平社區對外交通圖 1



圖 10 北平社區對外交通圖 2

五、住宅使用

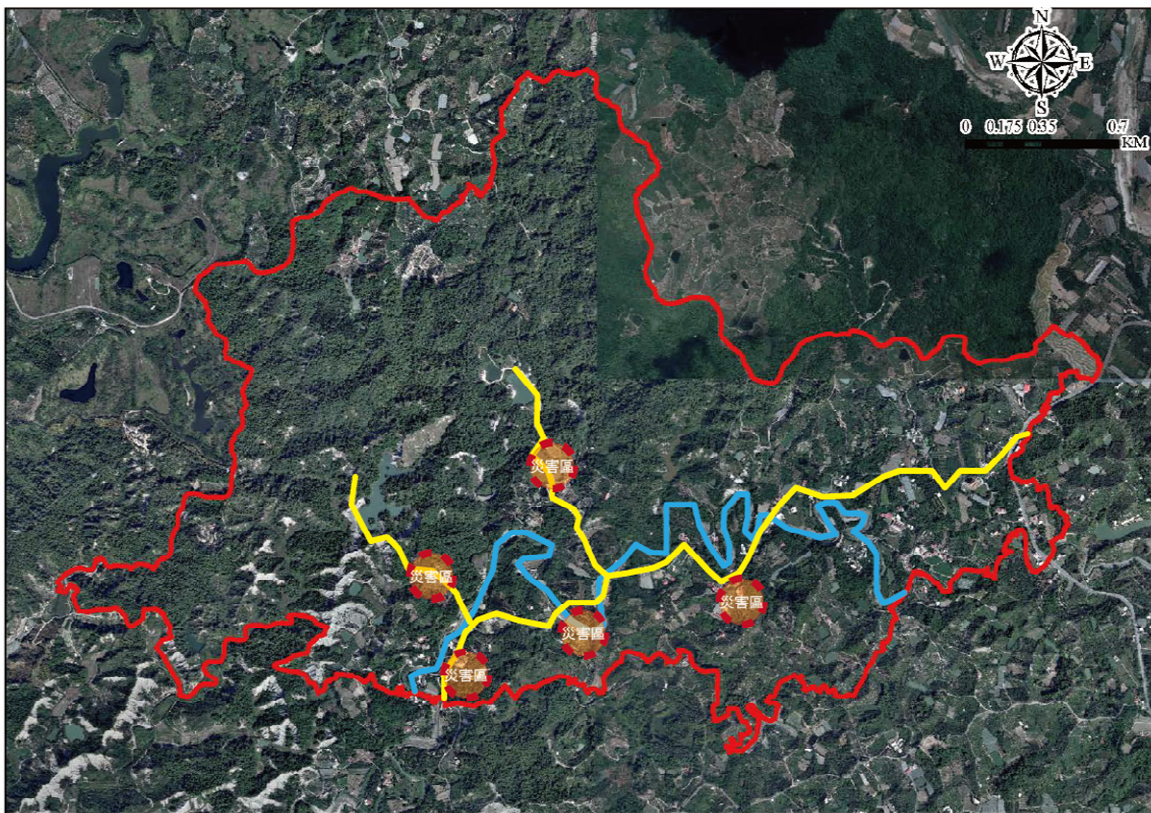
隨著老年人口的凋零，但年輕人口沒有回流為農村注入新血的情形下，傳統的紅瓦厝、黑瓦厝、三合院等亦隨之傾廢，就人文教育而言，殊為可惜。



照片 12 傳統的紅瓦厝、黑瓦厝建築

六、災害

因社區位於山區每逢豪大雨往往會造成部分路段的山坡崩塌，尤其貫穿社區內部的道路南 174-2，因豪雨曾造成多處山壁坍方；部分產業道路也曾因豪雨曾造成多處坍方，部分已修復，尚有部分未修復，未修復之部分目前尚且可勉強通行，但造成社區居民日常生活及出入的安全性。目前為止社區之災害多為山壁坍方為多。




 曾發生災害之區域標示

圖 11 社區曾發生災害之區域圖

第 3 章 農村社區發展願景及課題

3-1. 社區發展願景

微風樂活 FUN 鬆趣

爲了達到成為台灣偏遠農村再生的典範，社區著手從社區生活環境改善、社區農產品再生、社區生態環境維護以及設置農村生活體驗服務設施，且本社區營造之過程，社區居民投入，促進社區凝聚力、向心力、歸屬感，提振社區居民之公共意識，激發社區居民之自主性與自發性，主動關心參與自己的生活空間環境之規劃，加上近幾年來報章雜誌媒體的報導，曝光度提高，吸引很多遊客的注意參訪，學校學生校外教學、學校教師及公務機構研習觀摩，踏查享受文化創意的人數日益增多，帶給社區極大鼓舞，也讓社區居民有更大動力來找尋可修飾或提昇更具創意的藝術氣息，讓空間的營造更是一種靈感的創作，導引社區再生，創新活化，永續社區發展。

整體而言，本計畫將延續過去之營造成果，增進北平社區景觀藝術化，配合藝術村、陶藝街、微風綠廊及微風山谷民宿現有環境空間規劃設計，改善周邊單調貧乏之景觀，達成建立臺灣偏遠農村再生的典範，將傳統農業(諸如：龍眼、芒果、柳丁、芭樂、木瓜、粉薯粉)轉型為農業生產與農業休閒與生態發展兼顧的富麗新農村之願景，改善聚落生活環境，提升農民生活品質，建構生態、文化、數位、美學與永續的多元化鄉村，讓社區農村未來成為臺南後花園。特以「微風樂活 FUN 鬆趣」作為本社區未來之發展願景。

為了達此願景，計畫以微風山谷為起點，經由半屏橋進入藝術村至二龍休閒園區及鷹潭，站長公園、大貢山、元帥宮、尖山太子宮、南陽聖堂等串連成一線，規劃成未來社區四年的農村再生發展重點，以帶動周邊農村產業之發展。

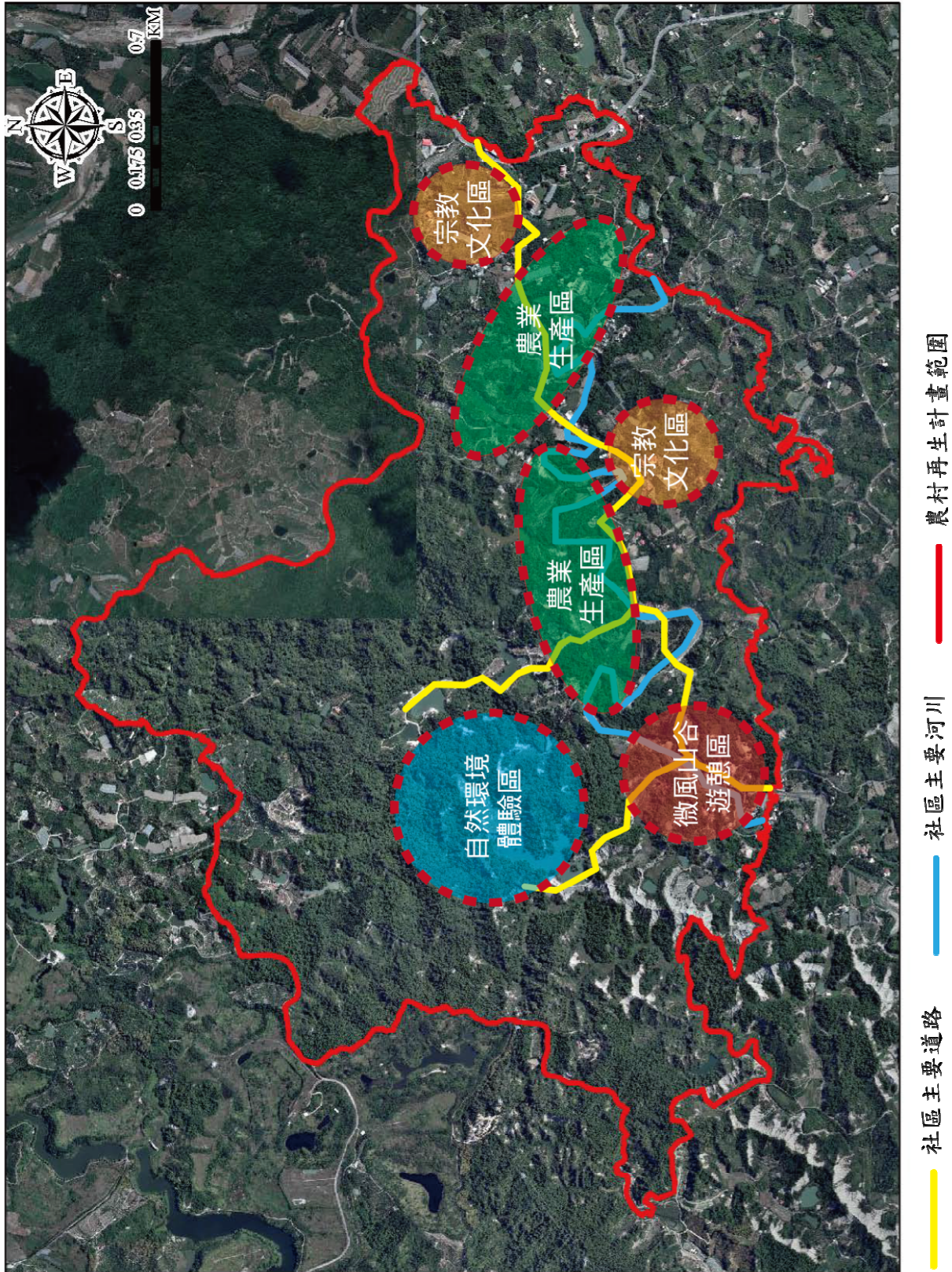


圖 12 整體規劃發展構想圖

3-2. 社區發展課題

一、課題與對策

課題一：廟宇為社區內重要信仰中心及集會場所，每年有相當多的居民及進香團在此休憩，使用率相當高，需要作一些設施的加強。

對策：社區內有太子宮、元帥宮及南陽聖堂等，是聚落內的信仰中心，也是人潮聚集之處，最容易顯現出社區改善的成果，因此如果可以先透過廟宇空間的改善成果呈現，相信更容易帶動居民對社區營造觀念之成長。

課題二：因社區位於山區，有些排水溝未施作導致聚落無法順利排水，部份路段未施作擋土牆，這些問題往往影響社區居民出入及居住之安全。

對策：針對有土石崩落或無法排水之區域逐一檢視，請專家學者現勘，並進行排水、擋土的作法檢討，再提供給居民討論可接受的方式。

課題三：社區人口以老年人及小孩為主，但社區缺乏一些公共遊憩設施供其使用。

對策：年輕人外出工作通常把小孩交給年老父母撫養，但缺乏可供兒童遊憩之設施，因此可於聚落內之空間設置老年人運動及兒童遊憩的設施，讓老年人及兒童都有一個良好的遊憩空間。

課題四：社區擁有多種水果之生產，但一直處於一級產業階段，未能予以積極推展開發二、三級產業。

對策：邀集有意願發展二、三級產業之居民，透過專家的協助，諸如大學的食品研發單位、業界的行銷推廣公司，培育農產之相關發展技術及包裝設計。

課題五：山區動、植物等資源相當豐富，而且景觀資源相當豐富，但缺

乏生態調查與妥適運用。

對策：可尋找動、植物之專家進駐社區協助調查區內之動、植物資源，並進一步建立資料庫，這些成果即可拿來作導覽培訓之教材。

課題六：南化芒果雖然相當出名，但社區內還是有部分農民並未因此盛名而得到經濟收入之提升。

對策：可透過每年度的產業活化活動辦理，以提升社區農產的知名度。並設計各種農產之包裝設計，提升農產品的銷售價格。

課題七：微風山谷藝術村以本地建材融合陶土、枯木、詩畫、奇石創作而成，營造出里內濃濃的藝術氛圍，展現在地產業與文化特色。但此分為近年來有中斷之趨勢，應加以延續此營造成果。

對策：以既有微風山谷藝術村為發展中心向兩側發展，並再沿著南174-2區道設置休憩景點，促成174-2區道的整體休憩觀光服務功能之發展。

二、社區發展 SWOT 分析

優勢	劣勢
1. 廟宇為社區內重要信仰中心及集會場所。 2. 社區擁有多種水果之生產，南化芒果最出名而受歡迎。 3. 山區動、植物等資源相當豐富。 4. 山區景觀資源相當豐富。 5. 微風山谷藝術村散發濃濃的藝術氛圍。	1. 社區位於山區，有些排水溝未施作導致聚落無法順利排水。 2. 缺乏一些公共遊憩設施供老年人及小孩使用。 3. 年輕人口逐年外流，人口結構逐年老化。 4. 缺乏生態調查與妥適運用。 5. 山區每逢豪大雨往往會造成部分路段的山坡崩塌。 6. 一直處於一級產業階段，未能予以積極推展開發二、三級產業。
機會	威脅
1. 南化芒果之盛名。 2. 微風山谷藝術村、民宿報章雜誌媒體的報導，曝光度提高。 3. 自行車運動休閒行為之盛行。	周邊社區已陸續執行農再計畫，有周邊社區競爭的壓力。

第 4 章 整體發展構想

4-1. 社區整體環境改善

一、媽祖宮廟旁及廟前空地營造



媽祖宮廟旁及廟前空地營造

施作構想：老人休憩運動設施、兒童遊憩設施、水溝旁設置欄杆、水溝擋土牆補強、草皮及植栽綠化。

提供功能：提供老人在此休憩、兒童在此玩耍的功能，同時也是媽祖宮聚落的鄰里公園。

二、觀音 17 號橋旁的公園營造



觀音 17 號橋旁的公園營造

施作構想：原本的吊橋改成拱橋、河川沿岸設置欄杆及步道、河川兩旁空地植栽綠化、花架及遊憩設施。並透過社區指示標誌引導社區居民及遊客進入。

提供功能：提供社區居民散步、休閒、聊天的場地，以及供觀光遊客

停駐拍照的社區亮點。

三、半屏橋聚落生態公園營造及擋土牆新建



半屏橋聚落生態公園營造

施作構想：既有花架整修、新建公廁、生態池、排水系統、擋土牆整修及周邊空間綠化，強化既有休憩功能。

提供功能：提供生物棲息地及居民休憩之場地。

四、南陽聖堂廣場鋪設及周邊環境美化



南陽聖堂廣場鋪設及周邊環境美化

施作構想：廟前廣場鋪設及周邊環境植栽美化，強化休憩功能。

提供功能：提供居民、遊客休憩及停車之場地。

五、微風山谷起點周邊環境美化



施作構想：廣場鋪設及周邊環境植栽美化，強化休憩功能。

提供功能：提供居民、遊客休憩及停車之場地。

六、大貢山周邊環境美化及觀景台營造

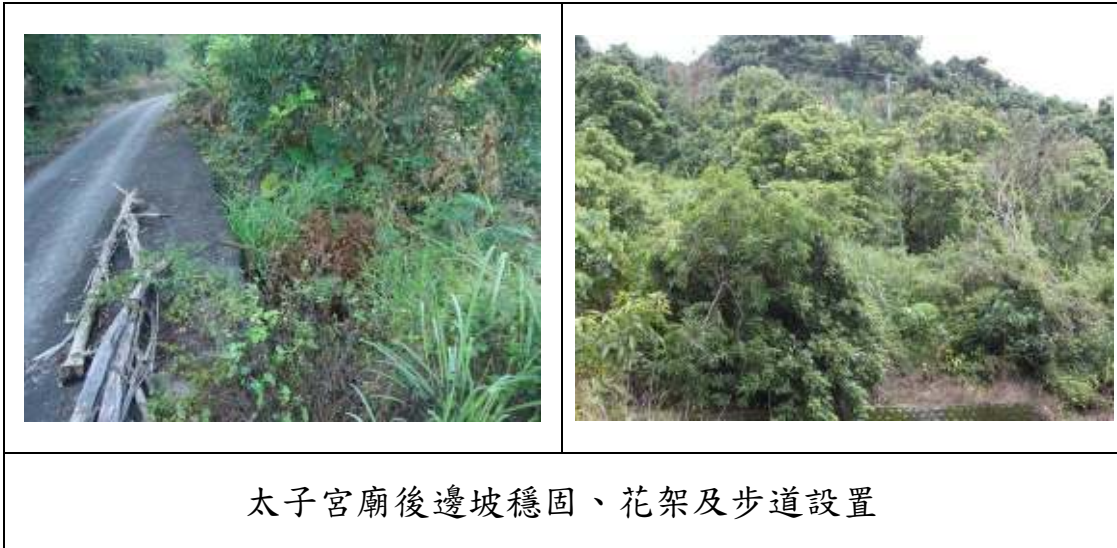


施作構想：周邊環境植栽美化、停車空間、觀景台設置，部分區段新建擋土牆，強化休憩功能。

提供功能：提供居民、遊客休憩及停車之場地。

4-2. 公共設施建設

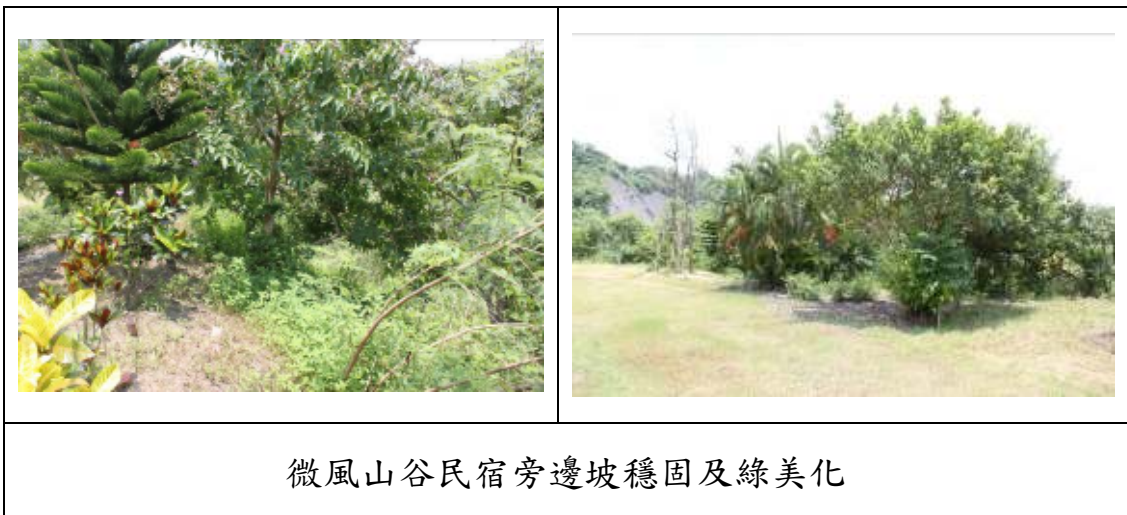
一、太子宮廟後邊坡穩固、花架及步道設置



施作構想：擋土牆施作，路面鋪面改善、花架及步道設置。

提供功能：避免路基繼續掏空，以及增加休憩散步景點。

二、微風山谷民宿旁邊坡穩固及綠美化



施作構想：邊坡穩固、鋪設連鎖道步道及植栽綠美化(綠廊)。

提供功能：提供居民及遊客休憩的場所。

三、山坡崩塌整治



施作構想：施作擋土牆。

提供功能：避免山坡土石繼續滑落，造成交通之影響。

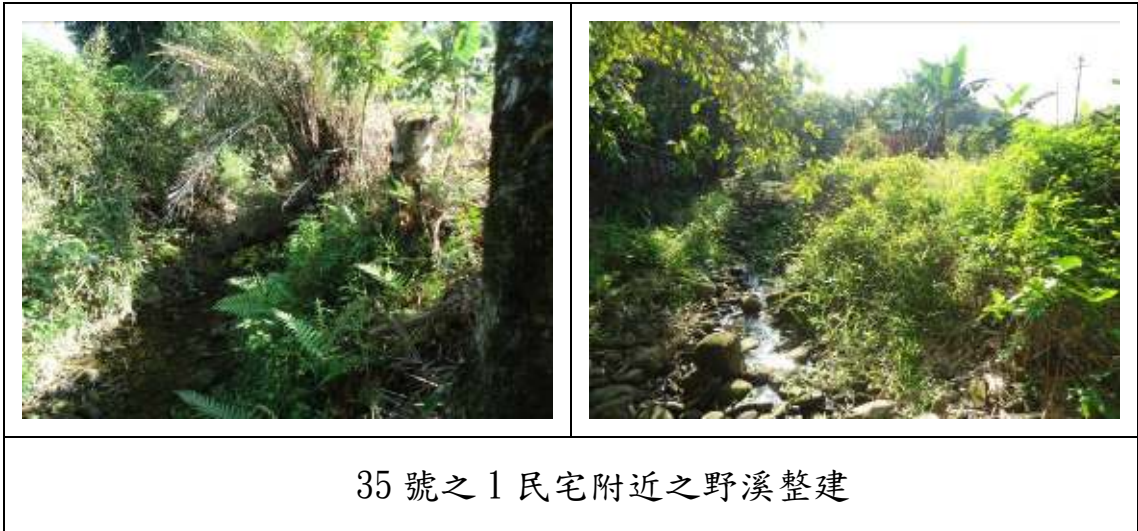
四、鷹潭農路及水溝整建工程



施作構想：鷹潭原有農路的鋪面改善，及週邊的水溝新建。

提供功能：提供居民農產出入運輸，及遊客進出使用。

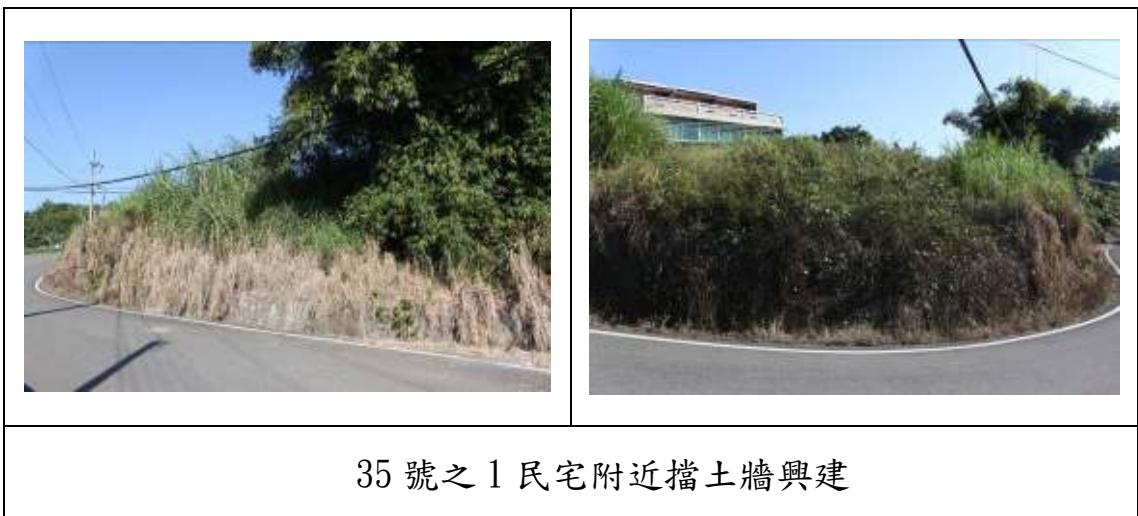
五、35 號之 1 民宅附近之野溪整建



施作構想：以生態工法整建野溪，周邊環境同時進行綠美化。

提供功能：滿足排水功能及居民、遊客親近野溪之功能。

六、35 號之 1 民宅附近擋土牆興建



施作構想：35 號之 1 民宅附近道路擋土牆新建，約 30 長、高度約 6 米。

提供功能：保護周邊住宅安全。

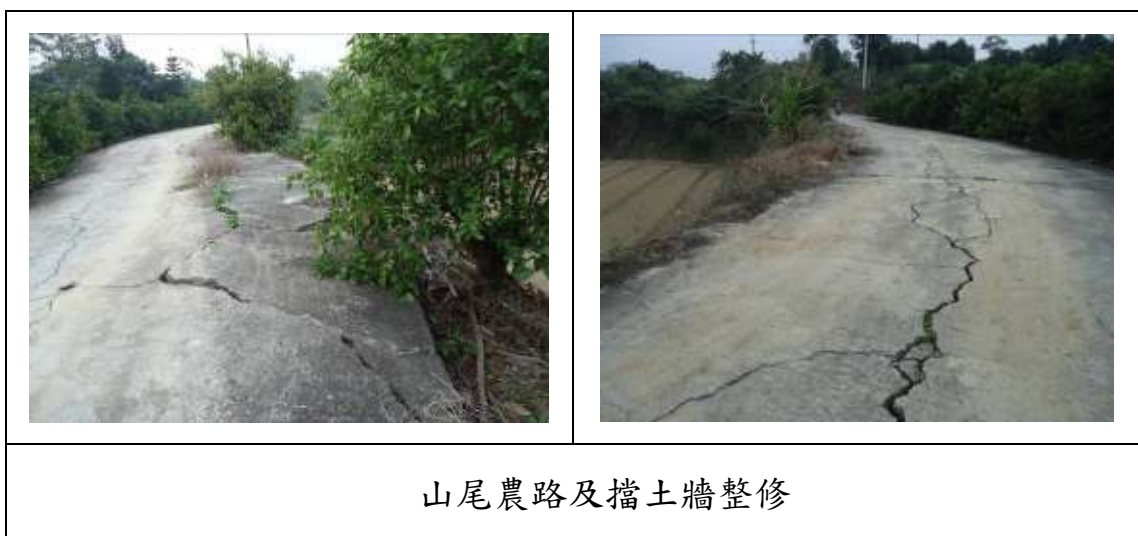
七、全社區的導覽圖及指標系統建置



施作構想：於社區重要路口及休憩點入口處設置指示標誌、導覽地圖。

提供功能：提供居民、遊客休憩之方向指示導覽。

八、山尾農路及擋土牆整修



施作構想：既有之農路及擋土牆整修。

提供功能：提供居民農產安全出入運輸，及遊客進出使用。

九、藝術村周邊、路口的擋土牆及水溝新建



施作構想：擋土牆及排水溝新建。

提供功能：提供居民農產安全出入運輸，及遊客進出使用。

十、後山農路及擋土牆整修



施作構想：既有之農路及擋土牆整修。

提供功能：提供居民農產安全出入運輸。

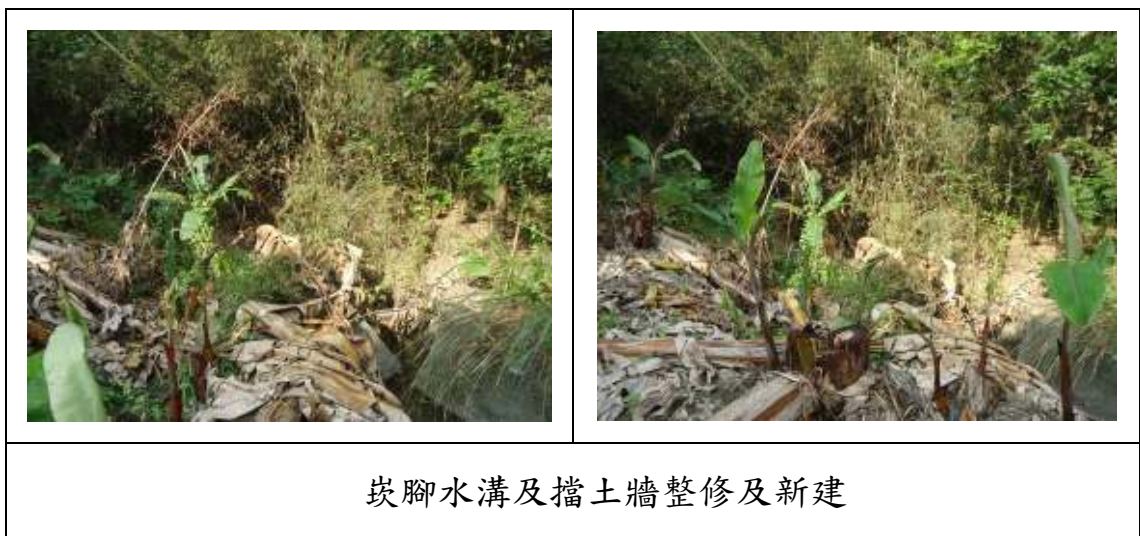
十、玉南農路及擋土牆整修、新建



施作構想：既有之農路及擋土牆整修、新建。

提供功能：提供居民農產安全出入運輸。

十一、崁腳水溝及擋土牆整修及新建



施作構想：針對既有的排水溝及擋土牆整修，並予以延伸既有排水溝及擋土牆。

提供功能：提供居民農產安全出入運輸。

4-3. 個別宅院整建



施作構想：社區以往進行圍牆藝術裝置成果良好，故未來將繼續尋找有意願之住戶持續進行環境綠美化與藝術裝置。

提供功能：提升家戶環境生活品質。

4-4. 產業活化

一、農產品展示中心



施作構想：將原有的包裝場改建為農產品展示中心、設置停車空間及休憩空間。

提供功能：社區農產品推廣行銷展售據點，擺設社區農產品及旅遊資訊，並提供遊客休憩服務及停車功能。

二、社區產業活化活動

(一) 農產行銷推廣活動

社區現今大宗農產物以芒果、柳丁、蜜棗、龍眼等果物為主，並配合農會政策設置產銷班辦理外銷、島內行銷等，尤其是在北部及日本市場，南化芒果、柳丁最出名而受歡迎。因此，可計劃與周邊社區如西埔社區、小崙社區、南化社區共同來行銷本區域除了芒果之外的農產品。

(二) 社區風味餐行銷推廣活動

社區目前已可利用本地蔬果（龍眼、芒果、山蘇、龍葵、破布子……等）及白堊土質飼育魚蝦（台灣雕、鯽魚、荀殼魚……

等)，作出別具風味的社區風味餐外。因此需要透過活動的宣傳來行銷社區的風味餐。

(三)農村生活體驗與微風山谷藝術村之形象推廣

推展農村體驗活動，結合市民農耕運動、農村生活體驗營等活動之規劃，振興社區之農村產業。而微風山谷藝術村以本地建材融合陶土、枯木、詩畫、奇石創作而成，並提供遊客原木創作體驗、彩繪創意DIY之場所，讓遊客親自體驗製作之樂趣。

二、社區產業包裝設計與研發

(一)農產品的包裝設計(龍眼、芒果、柳丁、芭樂、木瓜、粉薯粉)

(二)農產品加工(粉薯粉相關加工品研發、芒果相關加工品研發、木瓜相關加工品研發)

(三)社區風味餐研發(水果風味餐研發，諸如：龍眼、芒果、柳丁、芭樂、木瓜)

4-5. 文化保存與活用

一、呂氏宗祠旁邊坡穩固及廣場鋪設



施作構想：廁所旁的邊坡穩固、廣場鋪設與周邊環境美化。

提供功能：因此地為社區大多數人的祖祠，故須予以維護保存，以避免其邊坡繼續滑落，影響旁邊民屋的安全，並作為全社區的活動中心點。

二、太子宮廟前、廟旁空地營造



施作構想：廟前空地挖一個生態池、廁所基地升高及重建，廟旁空地設置兩座花架、花架、地面綠化，廟前地下水涵管要改道，以及設置緊急安全防護措施，不讓廢水排入生態池。

提供功能：提供生物棲息地，以及居民、遊客、進香團在此休憩的功能。

三、傳統古厝整修



施作構想：既有傳統建築的建物整修。

提供功能：社區傳統建築文化保存。

四、社區歷史文化調查

本社區主要由半屏橋、尖山及七苓等三大庄合組而成，大庄附近又各有小庄，分布如下：

(一) 半屏橋：半屏橋、井仔腳、炭腳、頂厝仔(山頂)、青仔園(過溪仔)、茄荖坑仔口、斷陵仔等庄；另有柿仔園、溪路仔、竹湖仔和山尾等廢庄，以及大尖山山名。

- 半屏橋：在中坑村『嚴厝』（半屏橋尾仔）北邊一帶散庄的統稱，早年入庄處造有六支竹桿的竹橋，後來毀壞了三支，剩下一半，故名『半屏橋』，『半屏』就是半邊之意，或作『半平』。
- 井仔腳：係半屏橋本庄，因庄內有一口水井而得名，目前該口井在自來水停水之際，仍提供居民家庭用水，暫解無水之苦。

- 炭 腳：在井仔腳西南邊的坡下小庄，故名。
- 頂厝仔：也叫(山頂)，在坎腳西邊山坡上的小聚落；為呂姓祖先在庄內的最早落腳地方，後世子祠因而在此地建呂氏宗祠。
- 青仔園：在井仔腳西邊的小庄，早年為呂姓拓墾栽種青仔的田園，故名：青仔亦即檳榔青仔。又由於從井仔腳到此得渡過野溪，所以此地也叫過溪仔。

(二)尖山：尖山和下腳洋仔(下洋仔)等庄。

(三)七苓：七苓頂、炭下仔(七苓腳)蜈蚣頭及水雞穴仔頭等庄。

由於本社區擁有豐富的文化歷史資源，因此未來在農再計畫的申請可作以下之發展：

- (一)由於社區具有豐富的地方文史發展沿革，因此需要透過調查工作以蒐集社區的文史與故事，避免傳統文化繼續流失。
- (二)辦理地方文化導覽人才培訓課程，將調查之成果轉化成教材，以培育社區導覽解說人才。
- (三)文化導覽人才將規劃於未來的產業行銷推廣活動中，擔任社區導覽解說之工作。

4-6. 生態保育

一、元帥宮周邊環境營造



施作構想：既有水溝重建成生態溝渠，水溝周邊空間綠化及設置花架、遊憩設施。

提供功能：提供香客休息及居民休閒的場地。

二、生態調查與保育工作

1. 造林租地及棄農區，擁有豐富的生態，大冠鷲、蒼鷲、大白鷲、紅鸕、雨傘節、野兔、飛鼠.... 等都是這區塊的常客，適合生態觀察與戶外教學。
2. 招募社區有環保意識之士逐步進行生態調查工作與資料蒐集，以了解本社區多樣性生物。
3. 招募有志投入社區生態工作之人才，訓練其生態調查與保護之學養，並成立戶外生態教室進而能夠協助社區進行環境保育與長期觀察監測之工作。
4. 辦理生態社區營造成果良好之社區觀摩活動。
5. 生態研習成果將搭配社區產業行銷推廣活動之辦理，除了產業也推廣社區的生態旅遊行程。

4-7. 土地分區規劃及配置公共設施構想

以下為本社區的公共設施配置位置圖。

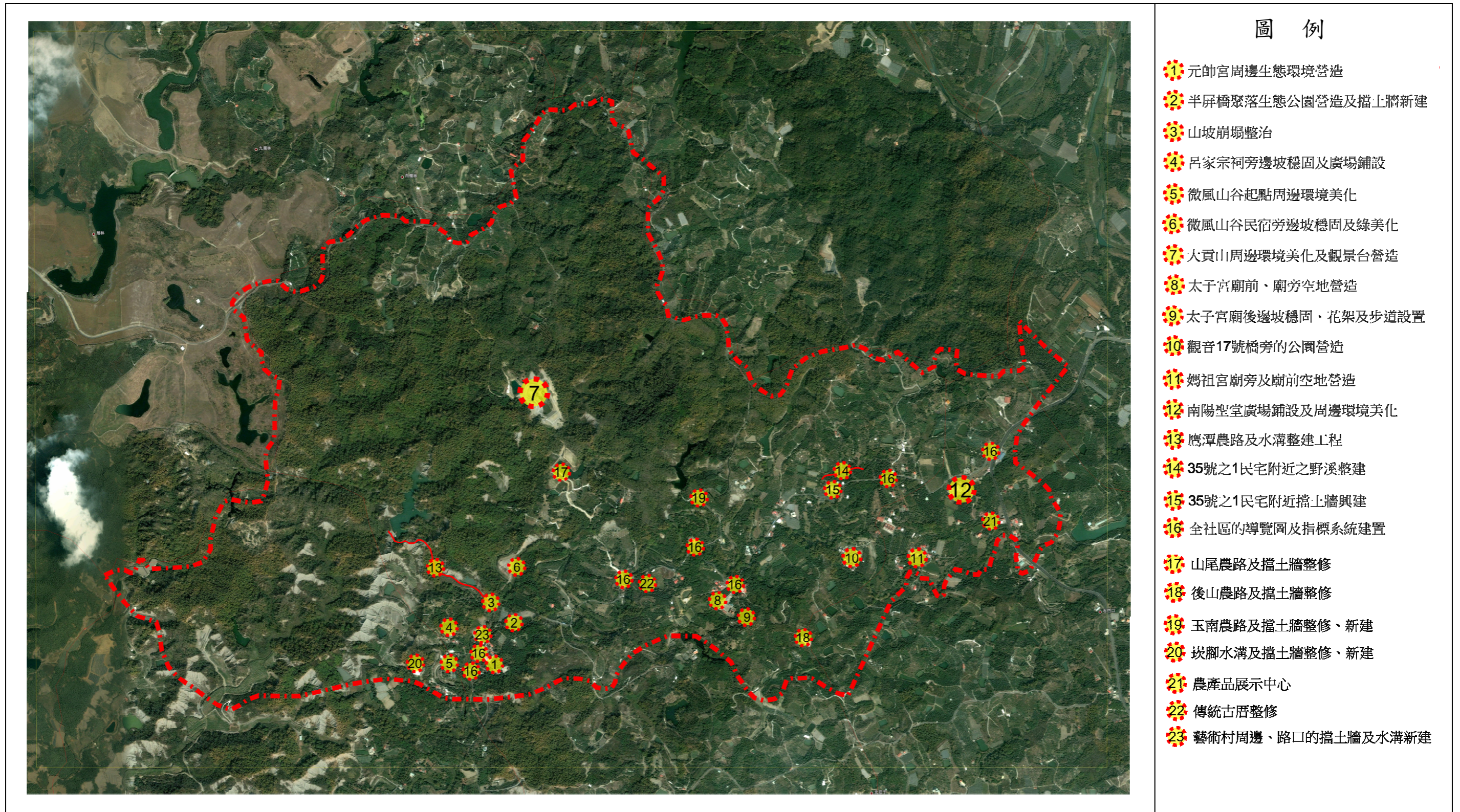


圖 13 社區整體發展與公共設施位置示意圖

第 5 章 後續管理維護及財務計畫

5-1. 管理維護

- (一) 每隔兩星期定期動員社區志工協助進行社區內所有公共設施的清掃、鋤草、植栽修剪等維護管理工作。
- (二) 公共設施所在地主或鄰近周邊受益業者應負責該設施之管理、維護及修護；如遇設施毀壞情形則由認養人負責通報社區發展協會。
- (三) 成立社區工班執行未來僱工購料計畫，培養施工技術及維護管理技術，並協助社區設施維護狀況之巡視。
- (四) 待農村再生計畫實施一段期間且有明顯之經濟效益時，由社區發展協會主動邀集受益之民眾共同商討受益者回饋制度，以訂定受益者回饋方式，回饋方式可以是環境維護認養、繳納公共環境維護基金..等方式。
- (五) 待農村再生計畫核定之後，即召集社區居民研擬社區公約內容並召開社區會議。

5-2. 執行農村再生之組織及分工

表 9 北平社區農村再生分工表

責任編組	職 稱	姓 名	負責工作項目
活動企劃組	組長	呂共法	1. 計劃流程安排 2. 執行人力安排
	組員	呂合良	
產業發展組	組長	呂朝進	1. 農產品研發 2. 農產品包裝設計
	組員	李隆山	
	組員	呂金聰	
活動紀錄組	組長	呂正忠	活動之攝影、拍照及紀錄
	組員	呂建明	
	組員	王連德	
物料採購組	組長	鄭國雄	執行物料採購
	組員	謝李阿美	
	組員	蔡瓊菁	
	組員	呂國東	
	組員	鄭呂花子	
文書處理組	組長	蘇信利	活動成果整理與建檔
	組員	蔡淑玲	
	組員	王連德	

5-3. 社區財務計畫表

表 10 社區財務計畫表

年度	實施項目	建議執行單位	實施內容	維護管理單位	社區配合經費(千元)	社區其他投入資源	優先順序
第一年度	施作點編號：8 太子宮廟前、廟旁空地營造	公部門	廟前空地挖一個生態池、廁所基地升高及重建，廟旁空地設置兩座花架、花架、地面綠化，廟前地下水涵管要改道，不讓廢水排入生態池。	北平社區			1
	施作點編號：10 觀音17號橋旁的公園營造	公部門	原本的吊橋改成拱橋、河川沿岸設置欄杆及步道、河川兩旁空地植栽綠化、花架及遊憩設施。	北平社區			2
	施作點編號：1 元帥宮周邊生態環境營造	公部門	既有水溝重建成生態溝渠，水溝周邊空間綠化及設置花架、遊憩設施。	北平社區			3
	施作點編號：14 35號之1民宅附近之野溪整建	公部門	以生態工法整建野溪，周邊環境同時進行綠美化。	北平社區			4
	施作點編號：15 35號之1民宅附近擋土牆興建	公部門	35號之1民宅附近道路擋土牆新建，約30長、高度約6米。	北平社區			5
	農村產業行銷推廣活動(1)	北平社區	<ol style="list-style-type: none"> 1. 農產行銷推廣活動(第一級產業推廣)。 2. 社區風味餐研發(研發階段推廣，以徵集體驗者之意見)。 3. 社區環境與產業行銷推廣文宣(1) 	北平社區	依規定補助比例提列自付款		6

	施作點編號：6 微風山谷民宿旁邊坡穩固及綠美化	北平社區	邊坡穩固、鋪設連鎖道步道及植栽綠美化(綠廊)。	北平社區	依規定補助比例提列自付款		7
	產業包裝設計與研發(1)	北平社區	1. 芒果產品包裝設計。 2. 芒果相關農產加工研發。	北平社區	依規定補助比例提列自付款		8
	社區歷史文化調查	北平社區	1. 社區歷史調查與彙整。 2. 調查成果印製。	北平社區	依規定補助比例提列自付款		9
	社區生態調查與觀摩	北平社區	1. 社區動、植物生態調查。 2. 生態社區觀摩活動。	北平社區	依規定補助比例提列自付款		10
	合 計		10	件			
第二年度	施作點編號：12 南陽聖堂廣場鋪設及周邊環境美化	公部門	廟前廣場鋪設及周邊環境植栽美化,強化休憩功能。	北平社區			1
	施作點編號：9 太子宮廟後邊坡穩固、花架及步道設置	公部門	擋土牆施作,路面鋪面改善、花架及步道設置。	北平社區			2
	施作點編號：4 呂氏宗祠旁邊坡穩固及廣場鋪設	公部門	廁所旁的邊坡穩固、廣場鋪設與周邊環境美化。	北平社區			3
	施作點編號：13 鷹潭農路及水溝整建工程	公部門	鷹潭原有農路的鋪面改善,及週邊的水溝新建。	北平社區			4
	施作點編號：16 全社區的導覽圖及指標系統建置(1)	1. 公部門 2. 北平社區	於社區重要路口及休憩點入口處設置指示標誌、導覽地圖。	1. 公部門 2. 北平社區	依規定補助比例提列自付款		5

	施作點編號：17 山尾農路及擋土牆整修	公部門	既有之農路及擋土牆整修	北平社區			6
	施作點編號：23 藝術村周邊、路口的擋土牆及水溝新建	公部門	擋土牆及排水溝新建	北平社區			7
	農村產業行銷推廣活動(2)	北平社區	1. 農產行銷推廣活動。(第一級產業推廣) 2. 社區風味餐行銷推廣活動。 3. 農村社區推廣行銷網頁建置(1)	北平社區	依規定補助比例提列自付款		8
	產業包裝設計與研發(2)	北平社區	1. 龍眼產品包裝設計。 2. 龍眼相關農產加工研發。	北平社區	依規定補助比例提列自付款		9
	社區生態導覽培訓與觀摩(1)	北平社區	1. 社區生態導覽培訓。 2. 生態社區觀摩活動。	北平社區	依規定補助比例提列自付款		10
	合計		10	件			
第三年度	施作點編號：2 半屏橋聚落生態公園營造及擋土牆新建	1. 公部門 2. 北平社區	既有花架整修、生態池及周邊空間綠化,強化既有休憩功能。	北平社區	依規定補助比例提列自付款		1
	施作點編號：3 山坡崩塌整治	公部門	施作擋土牆。	北平社區			2
	施作點編號：5 微風山谷起點周邊環境美化	北平社區	廣場鋪設及周邊環境植栽美化,強化休憩功能。	北平社區	依規定補助比例提列自付款		3

	農村產業行銷推廣活動(3)	北平社區	1. 農產行銷推廣活動。(第三級產業推廣) 2. 農村生活體驗與微風山谷藝術村之形象推廣。 3. 社區環境與產業行銷推廣文宣(2)	北平社區	依規定補助比例提列自付款		4
	產業包裝設計與研發(3)	北平社區	1. 柳丁、木瓜產品包裝設計。 2. 柳丁、木瓜相關農產加工研發。	北平社區	依規定補助比例提列自付款		5
	社區生態導覽培訓與觀摩(2)	北平社區	1. 社區生態導覽培訓~進階培訓課程。 2. 生態社區觀摩活動。	北平社區	依規定補助比例提列自付款		6
	合計		6	件			
第四年度	施作點編號：7 大貢山周邊環境美化及觀景台營造	1. 公部門 2. 北平社區	周邊環境植栽美化、停車空間、觀景台設置,部分區段新建擋土牆,強化休憩功能。	北平社區	依規定補助比例提列自付款		1
	施作點編號：11 媽祖宮廟旁及廟前空地營造	1. 公部門 2. 北平社區	老人休憩運動設施、兒童遊憩設施、水溝旁設置欄杆、水溝擋土牆補強、草皮及植栽綠化。	北平社區	依規定補助比例提列自付款		2
	施作點編號：16 全社區的導覽圖及指標系統建置(2)	1. 公部門 2. 北平社區	於社區重要路口及休憩點入口處設置指示標誌、導覽地圖。	1. 公部門 2. 北平社區	依規定補助比例提列自付款		3
	施作點編號：21 農產品展示中心	公部門	將原有的包裝場改建為農產品展示中心	北平社區			4
	施作點編號：18 後山農路及擋土牆整修	公部門	既有之農路及擋土牆整修	北平社區			5

施作點編號：19 玉南農路及擋土牆整修、新建	公部門	既有之農路及擋土牆整修、新建	北平社區			6
施作點編號：22 傳統古厝整修(站長)	公部門	既有傳統建築的建物整修	北平社區			7
施作點編號：20 崁腳水溝及擋土牆整修及新建	公部門	針對既有的排水溝及擋土牆整修，並予以延伸既有排水溝及擋土牆	北平社區			8
家戶環境整理與美化	北平社區	家戶周邊環境綠美化與藝術裝置	北平社區	依規定補助比例提列自付款		
農村產業行銷推廣活動(4)	北平社區	1. 整體產業之串聯整合行銷推廣活動。 2. 社區風味餐行銷推廣活動。 3. 農村生活體驗與微風山谷藝術村之形象推廣。 4. 農村社區推廣行銷網頁建置(2) 5. 與周邊農村社區之特色點結合，推動跨社區之旅遊線之形成。	北平社區	依規定補助比例提列自付款		9
產業包裝設計與研發(4)	北平社區	1. 粉薯粉產品包裝設計。 2. 粉薯粉相關農產加工研發。	北平社區	依規定補助比例提列自付款		10
社區生態導覽培訓與觀摩(3)	北平社區	1. 社區生態導覽培訓~深化班。 2. 生態社區觀摩活動。	北平社區	依規定補助比例提列自付款		11
合 計		11	件			
總 計		37	件			

第 6 章 預期效益

本計畫之預期效益由近期、中期及長期加以闡述：

(一)近期效益

1. 藉由社區及住民之參與，活絡住民參與公共建設之熱忱，帶動住民意識提升，使北平藝術村成為極具在地指標之休憩勝地。
2. 活絡社區人力，提昇社區居民重視自家環境規劃並也對藝術文化有更深的熏陶，改變自掃門前雪的觀念，為社區生機奉獻心力。

(二)中期效益

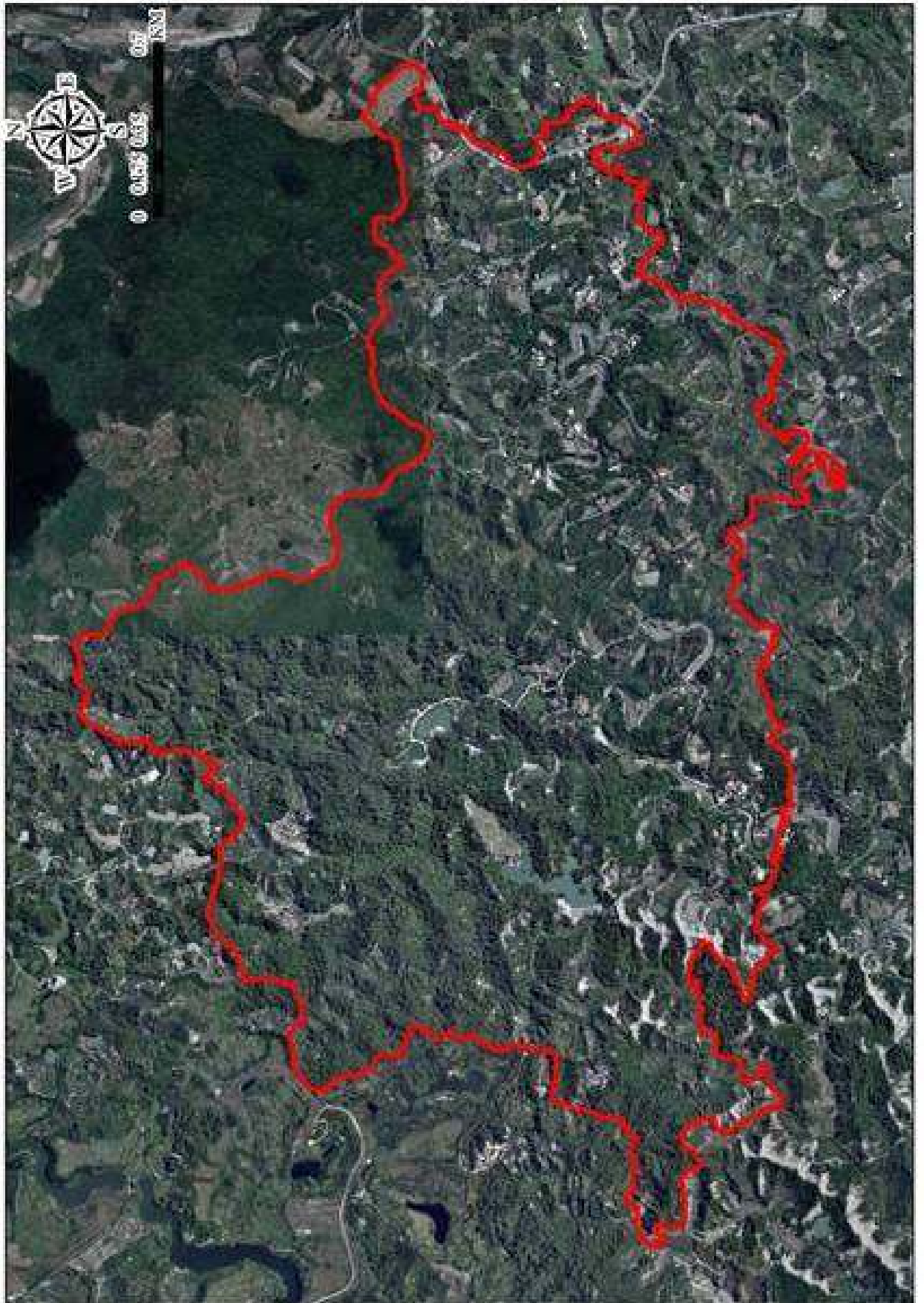
1. 山區可開發之用地多為私地，施作點均位於私人土地，透過私人土地之奉獻發展，不但可凝聚社區居民發展的向心力，也可帶動居民自我改善周遭環境之氣氛。為使私地發揮公共用地之效益，所有的施作點均透過導覽地圖及指標系統予以串聯整合發展。
2. 結合產業特性與環境資源，打造南化遊憩市場強心劑，創造大臺南山林地區之新興遊憩據點；使北平藝術村不但成為南化區觀光旅遊之重心，並且成為大臺南地區之藝術園地。
3. 創造居民互動推力，喚起居民愛鄉、愛村、及服務鄉里之意識，凝聚社區共榮意識，發揚地方特色文化展現人文及空間藝術。

(三)長期效益

1. 藉由休憩旅遊人口之增加，帶動區域農業之轉型；由農村集約生產轉型成為藝術農村休閒旅遊，並將社區藝術資源及成果融入社區特產包裝設計中，形成互相加乘之效益，以進而帶動社區農村經濟之提升與轉型。
2. 有效運用地方資源，塑造本社區成為具地方特色文化新景點，帶動地方文化經濟活絡，永續經營社區特有風貌，創新多元文化。

附件一

北平社區範圍圖



附件二

臺南市南化區北平社區農村再生居民會議紀錄

- 一、時間：101 年12 月25 日(星期二)10 時00 分
- 二、地點：北平社區活動中心(臺南市南化區北平里53-5 號)
- 三、出席人員：(詳如簽到簿)
- 四、列席人員：如簽到簿
- 五、主席：呂共法理事長 記錄：余玉梅
- 六、主席致詞：略
- 七、來賓致詞：略
- 八、報告事項：本次會議應出席之完成完整培根訓練結訓人員最少人數20 人、實際出席完成完整培根訓練結訓人員48 人、應出席成年居民最少人數40人、實際出席成年居民83 人。本次會議符合農村再生條例召開社區居民會議規定。

九、討論提案：

- (一)案由：農再計畫內容提請討論(主要包括社區範圍、願景、整體發展各項目構想、後續管理維護及財務計畫)。

意見：

1. 山尾農路擋土牆整修，提供居民農產安全出入運輸。
2. 藝術村周邊、路口的擋土牆及水溝新建。
3. 後山農路及擋土牆整修。
4. 玉南農路及擋土牆整修、新建。
5. 崁腳水溝及擋土牆整修及新建。
6. 社區傳統古厝建物整修。
7. 將原有的包裝場改建為農產品展示中心。

決議：

上述意見，全部皆列入農村再生計畫中。

- (二)案由：議決本社區農村再生計畫是否通過。

決議：(1)出席人數83 人同意、0 人不同意。

(2)同意人數已超過出席人數之半數，故同意通過本社區農村再生計畫。

- (三)案由：議決本社區農村再生提案組織。

決議：(1)出席人數83 人同意、0 人不同意。

(2) 同意人數已超過出席人數之半數，故同意由北平社區發展協會擔任本社區農村再生計畫提案代表組織。

十、臨時動議：無

十一、散會：101 年12 月25 日11 時30 分

附件三

北平社區居民會議簽到簿

臺南市南化區北平社區社區居民會議簽到簿

- 壹、開會時間：101年12月25日（星期二上午10時00分）
- 貳、開會地點：北平社區活動中心（臺南市南化區北平里53-5號）
- 參、主持人：呂共法 理事長 記錄：余玉梅
- 肆、出(列)席單位及人員：

編號	出(列)席人員簽名	戶籍地址 (或單位)	聯絡電話	出生日期	培根結訓 序號
01	呂王金色	北平里 7 鄰 84 號			✓
02	呂宋連	北平里 6 鄰 98 號			✓
03	呂小兒	北平里 鄰 65 號			✓
04	鄭分	北平里 6 鄰 80 號			✓
05	呂田好	北平里 9 鄰 105 號			✓
06	蔡淑玲	北平里 7 鄰 88 號			✓
07	呂文策	北平里 7 鄰 88 號			
08	呂系靜	北平里 6 鄰 68-1 號			
09	余松	北平里 2 鄰 24-3 號			
10	余洪英	北平里 2 鄰 24-3 號			✓
11	呂金聰	北平里 4 鄰 46 號			✓
12	王進億	北平里 2 鄰 24-2 號			✓
13	曹玉南	北平里 4 鄰 41-1 號			

✓ 郭愛珠 " 7 鄰 89 號
 ✓ 呂林碧桃 " 4 鄰 37 號
 ✓ 余秀鳳 北平里 6 鄰 68 號

24

編號	出(列)席人員簽名	戶籍地址 (或單位)	聯絡電話	出生日期	培根結訓 序號
✓ 14	鄭有智	北平里 5 鄰 53 號			✓
15	黃仙里	北平里 1 鄰 9-2 號			1
✓ 16	呂金存	北平里 5 鄰 57 號			✓
✓ 17	呂金玉	北平里 6 鄰 68-1 號			✓
✓ 18	吳萬泉	北平里 5 鄰 52-3 號			✓
✓ 19	呂德昌	北平里 7 鄰 81 號			✓
20	蔡玉里	北平里 4 鄰 40 ³⁹ 號			
21	呂雲鎮	北平里 5 鄰 57 號			
✓ 22	林阿領	北平里 3 鄰 36 號			✓
23	賴樹蘭	北平里 4 鄰 46-1 號			
24	林金好	北平里 4 鄰 46 ⁴³⁻² 號			
✓ 25	蔡桂美	北平里 4 鄰 43 號			✓
26	陸秀德	北平里 1 鄰 3-2 號			
✓ 27	黃昌發	北平里 5 鄰 64-2 號			
✓ 28	呂上	北平里 3 鄰 35-2 號			
✓ 29	呂國東	北平里 7 鄰 85 號			

趙艾華 北平里 1 鄰 1 號
 ✓ 傅莊明波 2 鄰 24-8 號

編號	出(列)席人員簽名	戶籍地址 (或單位)	聯絡電話	出生日期	培根結訓 序號
30	呂岳諤	北平里 8 鄰 100 號			
31	呂黃金治	北平里 3 鄰 31 號			
32	呂合良	北平里 6 鄰 66-1 號			
33	鄭天文	北平里 4 鄰 42 號			
34	鄭呂英	北平里 4 鄰 42 號			
35	呂文印	北平里 3 鄰 25-1 號			
36	呂劉金霞	北平里 3 鄰 25-1 號			
37	呂碧連	北平里 4 鄰 47 號			
38	胡海	北平里 7 鄰 84 號			
39	呂吳展	北平里 5 鄰 59 號			
40	江玉櫻	北平里 1 鄰 1-2 號			
41	謝添福	北平里 5 鄰 64 號			
42	謝李阿美	北平里 5 鄰 64 號			
43	王連德	北平里 鄰 號			
44	呂玉枝	北平里 鄰 號			
45	黃永福	北平里 1 鄰 1 號			

編號	出(列)席人員簽名	戶籍地址 (或單位)	聯絡電話	出生日期	培根結訓 序號
46	呂簡兼有	北平里 9 鄰 116 號			
47	呂招明	北平里 9 鄰 116 號			
✓ 48	呂朝延	北平里 3 鄰 35-1 號			
49	溫素娥	北平里 1 鄰 10-1 號			
✓ 50	蔡布信	北平里 2 鄰 22-1 號			
✓ 51	蔡名香雲	北平里 2 鄰 24-1 號			
✓ 52	張玉霞	北平里 3 鄰 35-2 號			
✓ 53	陳美霞	北平里 7 鄰 89 號			
54	呂嚴來勸	北平里 5 鄰 52-1 號			
✓ 55	鄭國雄	北平里 5 鄰 61 號			
✓ 56	廖天送	北平里 4 鄰 43-1 號			
57	吳呂秀嬌	北平里 5 鄰 52-3 號			
58	呂正忠	北平里 5 鄰 51 號			
✓ 59	呂合力	北平里 5 鄰 51-1 號			
60	葉梅	北平里 5 鄰 65 號			
61	呂秀鳳	北平里 1 鄰 10 號			

編號	出(列)席人員簽名	戶籍地址 (或單位)	聯絡電話	出生日期	培根結訓 序號
62	呂伯祿	北平里3鄰32號			
63	呂正雄	北平里5鄰52-2號			
64	呂福村	北平里8鄰101號			24
65	鄭薇子	北平里8鄰101號			
66	鄭呂芙蓉	北平里5鄰52-2號			
67	鄭有得	北平里5鄰52號			
✓ 68	呂朝木	北平里35-3號			15
69	黃國研	北平里1-2號			
✓ 70	呂謝煥貞	北平里35-3號			
✓ 71	邱玉川	北平里2號			
✓ 72	呂大水	北平里6鄰78號			
✓ 73	呂海德	北平里5鄰59號			
74	呂榮發 黃秀春	北平里1鄰10-2號			
✓ 75	呂杏珍	北平里7鄰88號			
✓ 76	呂其法	()			

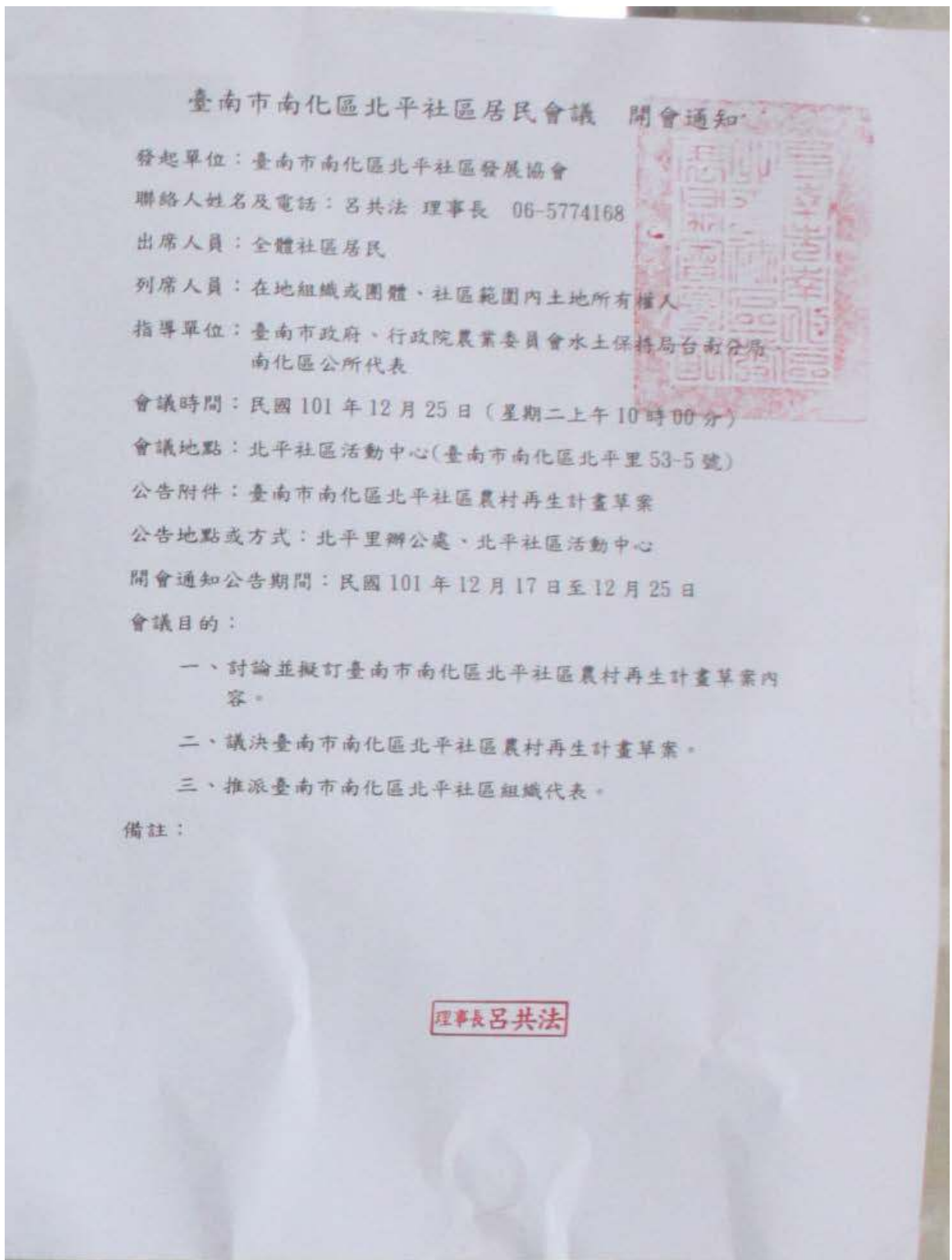
✓ 呂舟聰 北平里4鄰371

✓ 呂劉密 "

呂花護 "

附件四

社區會議通知公告





社區會議通知公告



社區會議照片一

社區會議地點：北平社區活動中心(臺南市南化區北平里53-5 號)



社區會議照片二



社區會議照片三

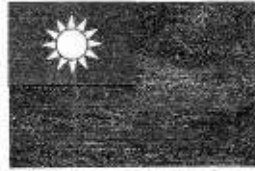
附件五

農村再生培根計畫訓練之證明

編號	學員姓名	101再生班證書
1	王呂玉枝	1
2	王春金	1
3	王連德	1
4	王進億	1
5	余洪英	1
6	吳萬泉	1
7	呂上	1
8	呂大水	1
9	呂文成	1
10	呂王杏珍	1
11	呂王金玉	1
12	呂王金色	1
13	呂世民	1
14	呂田罔好	1
15	呂共法	1
16	呂合力	1
17	呂余秀鳳	1
18	呂吳晟	1
19	呂宋連	1
20	呂岳諺	1
21	呂林金好	1
22	呂林碧桃	1
23	呂金存	1
24	呂金聰	1
25	呂茂聰	1
26	呂晉宇	1
27	呂海德	1
28	呂國東	1
29	呂張玉霞	1
30	呂郭愛珠	1
31	呂朝木	1
32	呂朝進	1
33	呂雯鎮	1

34	呂黃金治	1
35	呂劉密	1
36	呂德昌	1
37	呂謝緞員	1
38	呂簡金鵬	1
39	林阿領	1
40	邱玉川	1
41	張莊麗淑	1
42	陳美緞	1
43	黃呂設	1
44	廖天送	1
45	劉財富	1
46	蔡有信	1
47	蔡呂秀雲	1
48	蔡桂美	1
49	蔡淑玲	1
50	鄭分	1
51	鄭有智	1
52	鄭呂英	1
53	鄭國雄	1
54	謝李阿美	1
55	謝添福	1

社區組織立案證書



換發

臺南市人民團體立案證書

府社行字第 0337 號

台南市南化區北平社區發展協會業已依法組織完成
准予立案此證

計 開

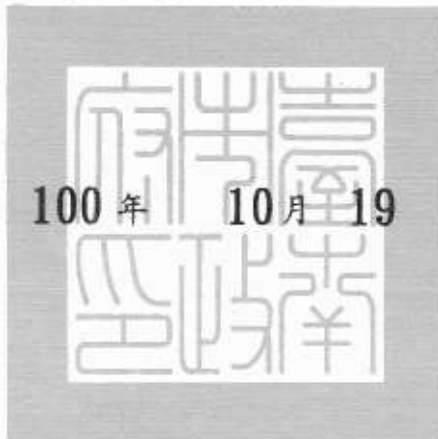
團 體 名 稱 : 台南市南化區北平社區發展協會

成 立 日 期 : 87 年 7 月 4 日

會 址 所 在 地 : 台南市南化區北平里 53-5 號

市長賴清德

中 華 民 國 100 年 10 月 19 日



社區理事長當選證書

臺南市人民團體職員當選證明書

府社團字第 1020436825號

姓 名：呂 岳 諺

出生日期：33 年 9 月 19 日



團體名稱：台南市南化區北平社區發展協會

當選職務：第 8 屆 理事長

自 102 年 03 月 23 日起

任 期：2 年

至 104 年 03 月 22 日止

市長賴清德



中華民國 102 年 05 月 日

附件八

農村再生計畫現勘審查意見修正回應表

編號	委員	委員意見	委員意見回覆
01	簡韋琪	1. P36 個別宅院整建，並非傳統古厝修建，請修正。	1. 謝謝委員意見，已修正。
02	陳心穎	1. 第 1 章請補充「參與社區組織或團體」及「社區居民、組織或團體共同討論農村再生紀要表」。 2. (P. 4)請標明北平社區範圍。 3. (P. 5)請於地圖上標明「半屏橋」、「尖山」、「七苓」三大庄及「南 174-2」相關位置。 4. (P. 6) 信仰部分文字描述不甚通順，建議修正為「 北平社區轄內有做太子宮 ，鄉老傳言：玉井、南化、左鎮等三區…溪南 13 庄屬本社區北平太子宮管轄…」。 5. (P. 11)水文分佈圖不甚清楚，請修正，並請補充社區範圍框線。 6. (P. 12)溫度及降雨之表名請刪除「社區」二字，該資料為臺南地區之統計，而非專指社區。 7. (P. 16、17)土地利用現況圖及土地使用分區示意圖不清楚。 8. (P. 19、20、21)請補充公共設施位置及交通運輸圖面。(建議以整個社區比例較大之圖說表現，如社區導覽圖) 9. (P. 24、42)「發展構想圖」及「公共設施位置圖」以黑白印刷方式較難閱讀內容。 10. (P. 27)「兒童在此玩『甩』」請修正為「耍」。	1. 謝謝委員意見，已修正。 2. 已標示，請詳 P4。 3. 謝謝委員意見，已修正。 4. 謝謝委員意見，已修正。 5. 水文圖電子檔相當清晰，且以紅色線條標示社區範圍，應是紙本輸出之問題。 6. 謝謝委員意見，已修正。 7. 謝謝委員意見，土地利用現況圖及土地使用分區示意圖，應是紙本輸出之問題。 8. 謝謝委員意見，已加入。 9. 謝謝委員意見，未來改善印刷之方式。 10. 謝謝委員意見，已修正。
03	楊慕君	1. 第 5 頁 2-2，人文資源調查請增加社區人口年齡統計表，以助了解社區內人員各年齡分布，以資推動計畫人力運用參酌。 2. "台"請修正為"臺"：第 6 頁最後段第 1、2 行；第 50 頁(二)中	1. 謝謝委員意見，已加入年齡分布及教育程度分析。 2. 謝謝委員意見，已修正。 3. 謝謝委員意見，已修正。

		<p>期效益第1、3行。</p> <p>3. 第46頁第2欄第1列生態調"持"請修正為"查"。</p>	
04	江咨儀	<p>1. p19頁四. 交通運輸(一)聯外道路, 南化鄉內主要..., 建議"鄉"改為區。</p> <p>2. p18頁產業型態最末段提及柳丁最出名而受歡迎, 查目前本區柳丁種植面積已減少很多且放任生長居多, 柳丁是否很有名, 尚待釐清。</p>	<p>1. 謝謝委員意見, 已修正。</p> <p>2. 謝謝委員意見, 已刪除柳丁項目。</p>
05	周士雄	<p>1. 報告書內之照片可予編號, 並加上標題說明。</p> <p>2. p12「溫度」及「降雨」應加上文字說明。</p> <p>3. p22 本社區是否有災害歷史? 可加上說明。</p> <p>4. p37 包裝場改建為農產品展示中心, 其可提供之功能或設施應詳加說明, 如停車空間、展售區、...</p>	<p>1. 謝謝委員意見, 已將照片編號及加上標題說明。</p> <p>2. 謝謝委員意見, 已加入文字說明。</p> <p>3. 謝謝委員意見, 已加入災害情形說明。</p> <p>4. 謝謝委員意見, 已加入功能之說明。</p>
06	許中立	<p>1. p43 第5章 5-1 之管理維護機制應再明確說明未來如何運作。</p> <p>2. p12 降雨之月份寫法請統一。</p> <p>3. p27 吊橋改為拱橋之必要性為何?</p> <p>4. p45 社區居民對社區環境再造想法所訂優先順序可再思考, 是否太子宮周邊要在第一年就大部分都投入? 多分幾年辦理也許更佳, 另社區安全及道路是否考量調前。</p>	<p>1. 謝謝委員意見, 已修正。</p> <p>2. 謝謝委員意見, 已修正。</p> <p>3. 謝謝委員意見, 吊橋改為拱橋主要是因應周邊環境之綠美化, 提供一個供遊客、居民遊憩的特色景點。</p> <p>4. 謝謝委員意見, 未來於年度計畫提報時與補助單位及社區居民共同討論太子宮周邊環境改善的執行方式。</p>
07	陳坤宏	<p>1. 本社區以"微風樂活? FUN 鬆趣"為社區發展願景, 故建設有關微風山谷之計畫, 其執行期限宜提前。</p>	<p>1. 謝謝委員意見, 未來於年度計畫提報時, 與居民共同討論提前實施的可行性。</p>
08	曾憲嫻	<p>1. p7 圖名放置圖之下方。</p> <p>2. p9 傳統農村建築的特色, 建議加以描述。</p> <p>3. p13 生態環境部份, 圖文未能搭配。</p> <p>4. p25 課題二之對策, 建議循專業排水、擋土的作法檢討, 再提供給居民討論可接受的方式。</p>	<p>1. 謝謝委員意見, 已修正。</p> <p>2. 謝謝委員意見, 已再增加傳統農村建築的特色之說明。</p> <p>3. 謝謝委員意見, 已再加入動物生態說明。</p> <p>4. 謝謝委員意見, 已加入專業現勘調查之文字說明。</p>

		5.玩"甩"—耍"〔錯別字修正〕	5.謝謝委員意見，已修正。
09	謝杉舟	<ol style="list-style-type: none"> 1. p3 社區農再人力培訓四階段結業人數由 3 人至 50 人不甚會理，請檢附台南分局四階段之合格人數函件。 2. p5 請將人口資料進行性別、年齡、職業、住戶等統計分析。 3. 社區發展課題宜再增加農業生產環境與公共設施之改善，並提出相關之維護及財務計畫。 4. 附件請依各項資料檢附相關文件。 5. 封面相片請用較具代表社區意象之相片。 	<ol style="list-style-type: none"> 1. 謝謝委員意見，已補附。 2. 謝謝委員意見，已加入年齡分布及教育程度分析。 3. 謝謝委員意見，已再補強課題與對策之說明。 4. 謝謝委員意見，已補附。 5. 謝謝委員意見，已更換較具代表社區意象之相片。
10	蘇鴻昌	<ol style="list-style-type: none"> 1. p. 1 社區整合方式建議增加推動組織編制圖（組別/長/員）之團隊組織圖。 2. p. 2 社區整合方式（一）、（二）（三）建議補充圖註文字說明。 3. p. 6~...社區計畫書內「台」與「臺」文字使用建議調整一致性。 4. p. 7-9、13-14、18、22 各項照片建議補充圖註文字說明，以強調內容輔之可看度。 5. p. 25 社區發展之課題可深入將優勢、劣勢、機會、威脅一併列出，會更加周詳清楚，建議以表格化條列文字說明為佳。 6. p. 45 社區財務計畫表建議以第一年度~第四年度替代 102~105 表示為宜。 	<ol style="list-style-type: none"> 1. 謝謝委員意見，組織編制放在 p44 頁。 2. 謝謝委員意見，已加入文字說明。 3. 謝謝委員意見，已修正。 4. 謝謝委員意見，已加入文字說明。 5. 謝謝委員意見，已加入 SWOT 分析表。 6. 謝謝委員意見，已修正。

附件九

臺南市政府農村再生審查小組會議委員意見修正回應表

個案討論第四案：臺南市南化區北平社區農村再生計畫		
提案單位	臺南市南化區北平社區發展協會	
社區名稱	臺南市南化區北平社區	
委員 審核 意見	<p>王智緯委員</p> <p>對於社區農村再生計畫之文字修正建議：</p> <ol style="list-style-type: none"> 1. P.1 有沒有其他組織團隊參與，請補充。 2. P.43 文化保存軟體部份只有調查，有些可惜，建議再構思如何運用文化調查結果。 3. P.45、P.49~53 都提到要培訓解說人才去學習觀摩，但未規劃辦理導覽活動，建議補充將學習成果實踐。 4. P.47 建議在計畫通過核定後，開始討論社區公約，永續經營。 <p>對於本計畫後續推動之具體建議或應注意事項：</p> <ol style="list-style-type: none"> 1. 優先順序都以工程為主，建議再為考量，依社區實際需求或可行性排序，以供市府及水保局參考。 2. 建議補充社區其他投入資源，至少應可提供後續維護人力等。 	<p>委員意見回覆：</p> <p>對於社區農村再生計畫之文字修正建議：</p> <ol style="list-style-type: none"> 1. 感謝委員意見，因本社區只有社區發展協會，故僅能列出協會此組織。 2. 感謝委員意見，已修正，請詳 P.44。 3. 感謝委員意見，已修正，請詳 P.45。 4. 感謝委員意見，已修正，請詳 P.47。 <p>對於本計畫後續推動之具體建議或應注意事項：</p> <ol style="list-style-type: none"> 1. 感謝委員意見，軟、硬體會於後續執行計畫視現況情形予以調整。 2. 感謝委員意見，於後續執行計畫過程中凝聚社區發展共識，以增加維護人力。

個案討論第四案：臺南市南化區北平社區農村再生計畫		
提案單位	臺南市南化區北平社區發展協會	
社區名稱	臺南市南化區北平社區	
	<p>蔡驩曦委員</p> <p>對於本計畫後續推動之具體建議或應注意事項：</p> <ol style="list-style-type: none"> 1. 現有農塘、野溪等水體宜加強保護並請考慮串連。 	<p>委員意見回覆：</p> <p>對於本計畫後續推動之具體建議或應注意事項：</p> <ol style="list-style-type: none"> 1. 感謝委員意見，於後續執行計畫過程中強化保護及串連考量。
委員 審核 意見	<p>周士雄委員</p> <p>對於社區農村再生計畫之文字修正建議：</p> <ol style="list-style-type: none"> 1. P.6 圖 1 建議加上指北，周邊行政區界線也應一併繪出（不塗色）。 2. P.14 表 5 欄寬應予調整，使數字位於同一行。 3. P.25 尚未修復之前崩塌地有幾處？應有說明，並建議繪圖標示地點（依據圖 12 所示，不能只有一處？）。 <p>對於本計畫後續推動之具體建議或應注意事項：</p> <ol style="list-style-type: none"> 1. 許多崩塌整治、邊城穩定之工程，應謹慎評估對安全之影響程度以確定是否有施作之必要性以及有效之施作法。 	<p>委員意見回覆：</p> <p>對於社區農村再生計畫之文字修正建議：</p> <ol style="list-style-type: none"> 1. 感謝委員意見，已修正，請詳 P. 6。 2. 感謝委員意見，已修正，請詳 P. 14。 3. 感謝委員意見，已修正，請詳 P. 25。 <p>對於本計畫後續推動之具體建議或應注意事項：</p> <ol style="list-style-type: none"> 1. 遵照委員意見辦理。

個案討論第四案：臺南市南化區北平社區農村再生計畫		
提案單位	臺南市南化區北平社區發展協會	
社區名稱	臺南市南化區北平社區	
	<p>陳坤宏委員</p> <p>對於社區農村再生計畫之文字修正建議：</p> <ol style="list-style-type: none"> 建議 P.50 社區導覽圖及指標系統建置(1)以及 P.52...(2)挪前至第一年度加以執行。 <p>對於本計畫後續推動之具體建議或應注意事項：</p> <ol style="list-style-type: none"> 請依本人現勘意見及建議事項進行補正。 建議微風山谷民宿邊坡穩固及綠美化、週邊環境美化等項目，宜前挪至第一年度來加以執行，以符合“微風樂活”之社區願景。 	<p>委員意見回覆：</p> <p>對於社區農村再生計畫之文字修正建議：</p> <ol style="list-style-type: none"> 感謝委員意見，社區導覽地圖及指標系統，放於第二年、第四年主要是在有初步的建設成果後，再分兩年設置社區導覽地圖及指標系統。 <p>對於本計畫後續推動之具體建議或應注意事項：</p> <ol style="list-style-type: none"> 遵照委員意見辦理。 遵照委員意見辦理，已修正，請詳 P. 50。
委員審核意見	<p>曾憲嫻委員</p> <p>對於社區農村再生計畫之文字修正建議：</p> <ol style="list-style-type: none"> P.13 水分圖建議加繪水系名稱。 P.39、P.43 個別宅院的描述可整合說明。 <p>對於本計畫後續推動之具體建議或應注意事項：</p> <ol style="list-style-type: none"> 紅瓦厝、黑瓦厝的特色建議說描述，有無可能成為社區的據點。 微風山谷美化構想，建議多做說明。 產業部份是否有以依季節主推特色產品，可加以思考。 	<p>委員意見回覆：</p> <p>對於社區農村再生計畫之文字修正建議：</p> <ol style="list-style-type: none"> 感謝委員意見，已修正，請詳 P. 13。 感謝委員意見，P.39 為個別家戶綠美化之推動、P.43 則為文化保存之傳統古厝建築本體之修復工作。 <p>對於本計畫後續推動之具體建議或應注意事項：</p> <ol style="list-style-type: none"> 感謝委員意見，未來於執行計畫中予以詳

個案討論第四案：臺南市南化區北平社區農村再生計畫		
提案單位	臺南市南化區北平社區發展協會	
社區名稱	臺南市南化區北平社區	
		<p>細調查、說明及評估。</p> <p>2. 感謝委員意見，未來於執行計畫中予以較完整之說明。</p> <p>3. 感謝委員意見，未來於執行計畫中予以考量。</p>
	<p>謝杉舟委員 對於社區農村再生計畫之文字修正建議：</p> <ol style="list-style-type: none"> 1. P.7、P.8 之人口統計值不符。 2. 農再培根人數 P.5 學附件資料不符。 3. 目錄請補充附件頁數，並重新彙整文件。 4. P.46 土地分區規劃之編號請加註於 P.49~53 之實施項目。 <p>對於本計畫後續推動之具體建議或應注意事項：</p> <ol style="list-style-type: none"> 1. 請以膠裝裝訂本計畫書。 	<p>委員意見回覆：</p> <p>對於社區農村再生計畫之文字修正建議：</p> <ol style="list-style-type: none"> 1. 感謝委員意見，因公所較為詳細的人口組成最新調查資料只到 101 年 9 月，所以與戶政事務所之最新人口數資料有所誤差，請詳 P.7、8。 2. 感謝委員意見，已修正，請詳 P.5。 3. 感謝委員意見，已修正，請詳目錄。 4. 感謝委員意見，已修正，請詳 P.49~53。 <p>對於本計畫後續推動之具體建議或應注意事項：</p> <ol style="list-style-type: none"> 1. 遵照委員意見辦理。

個案討論第四案：臺南市南化區北平社區農村再生計畫		
提案單位	臺南市南化區北平社區發展協會	
社區名稱	臺南市南化區北平社區	
委員 審核意見	<p>許中立委員</p> <p>對於社區農村再生計畫之文字修正建議：</p> <ol style="list-style-type: none"> 1. P.43 與 P.39 均列個別宅院整修，請檢核。 2. P.20 及產業類別介紹並不多，但財務計畫要推廣包裝的每年都有，產量與特色為何？ 3. P.50 與 P.52 社區導覽及指標系統建置頗重要，應早些建置。 	<p>委員意見回覆：</p> <p>對於社區農村再生計畫之文字修正建議：</p> <ol style="list-style-type: none"> 1. 感謝委員意見，P.39 為個別家戶綠美化之推動、P.43 則為文化保存之傳統古厝建築本體之修復工作。 2. 感謝委員意見，因社區農產超過 4 種以上，因此每年至少需推 1 件農產包裝。 3. 感謝委員意見，社區導覽地圖及指標系統，放於第二年、第四年主要是在有初步的建設成果後，再分兩年設置社區導覽地圖及指標系統。
委員 審核意見	<p>蘇鴻昌委員</p> <p>對於社區農村再生計畫之文字修正建議：</p> <ol style="list-style-type: none"> 1. P.9 筍殼魚，請修正為「筍」殼魚。 2. P.11 微風山谷藝術村營造成果建議未來可擴展至整個社區或入口意象上發揮。 3. P.26 計畫書內「台」與「臺」建議調整一致性使用。 4. P.40 聯合鄰近的西埔、小崙、南化等社區共同行銷農產品值得肯定嘉許。 5. P.42 廟前生態池改善應多加考量緊急安全設施。 6. P.53 產業行銷推廣活動、包裝設計研發為社區的軟實力，營造其每年度差異性思考讓居民有所期待，建議在第四年以特色整合跨區域思考發揮效益。 	<p>委員意見回覆：</p> <p>對於社區農村再生計畫之文字修正建議：</p> <ol style="list-style-type: none"> 1. 感謝委員意見，已修正，請詳 P.9。 2. 感謝委員意見，於後續執行計畫中予以強化。 3. 感謝委員意見，已修正，請詳 P.26。 4. 感謝委員意見，於後續執行計畫中予以強化

個案討論第四案：臺南市南化區北平社區農村再生計畫		
提案單位	臺南市南化區北平社區發展協會	
社區名稱	臺南市南化區北平社區	
	<p>7. P.53 藝術村為社區特色的亮點，宜把握以藝術介入社區空間之議題發展，建議將藝術資源融入包裝設計中，增加藝術主題曝光的能見度。</p> <p>8. P.55 附件改部分請修正並重新列印為宜。</p>	<p>5. 感謝委員意見，已加入設置緊急安全設施之作法，請詳 P.42。</p> <p>6. 感謝委員意見，已修正，請詳 P.53。</p> <p>7. 感謝委員意見，於後續執行計畫中予以強化。</p> <p>8. 遵照委員意見辦理。</p>
	<p>陳心穎委員 對於社區農村再生計畫之文字修正建議：</p> <p>1. 「觀音 17 號橋旁的公園營造」主要內容為橋樑搭建，該址通行需經過私人產業，請考量其施作公益性及社區使用功能，增加該址之開放性。</p> <p>2. 本案須評估部份施作點之公益效益，請加強說明如何導入社區之使用及公共性。</p> <p>3. P.40 與 P.41 之間多空白頁。</p>	<p>委員意見回覆： 對於社區農村再生計畫之文字修正建議：</p> <p>1. 感謝委員意見，已修正，請詳 P.54。</p> <p>2. 感謝委員意見，已修正，請詳 P.54。</p> <p>3. 感謝委員意見，已刪除。</p>
委員審核意見	<p>楊慕君委員 對於社區農村再生計畫之文字修正建議：</p> <p>1. P.46 圖 12 示意圖例第 10 觀音 17 號橋旁的公園營造“造”，贅字請刪除。</p> <p>對於本計畫後續推動之具體建議或應注意事項： 本案公共設施計畫中多處環境營造、環境美化、綠美化、生態公園等相關環境優質美化工作，請加強完工後維護整理人力及澆溉水源之取得，以防缺乏水源及人力整理維護造成荒涼景象。</p>	<p>委員意見回覆： 對於社區農村再生計畫之文字修正建議：</p> <p>1. 感謝委員意見，已刪除，請詳 P.46。</p> <p>對於本計畫後續推動之具體建議或應注意事項：</p> <p>1. 感謝委員意見，未來多著力維護管理工作及養護人力之招募及訓練。</p>

個案討論第四案：臺南市南化區北平社區農村再生計畫		
提案單位	臺南市南化區北平社區發展協會	
社區名稱	臺南市南化區北平社區	
	<p>江姿儀委員 對於社區農村再生計畫之文字修正建議： 1. P.20 二、產業型態、第一行“羗”黃，建議將羗”黃修正為薑黃。</p> <p>對於本計畫後續推動之具體建議或應注意事項： 對於 P.29 提出社區發展 SWOT 分析，針對威脅的分析是提出周邊社區已陸續執行農再計畫，有周邊社區競爭的壓力，關於這一點，每個社區都有各自的特色，反而可將其他社區的特色與本社區融合，將威脅化為正向，為社區創造不同的亮點。</p>	<p>委員意見回覆： 對於社區農村再生計畫之文字修正建議： 1. 感謝委員意見，已修正，請詳 P. 20。</p> <p>對於本計畫後續推動之具體建議或應注意事項： 1. 感謝委員意見，於後續執行計畫中予以強化。</p>

