

臺南市四草野生動物保護區  
保育計畫書(修正版)

臺南市政府 編印

中 華 民 國 109 年 8 月

# 臺南市四草野生動物保護區保育利用計畫書

## 目錄

一、計畫緣起、範圍、目標及規劃圖 .....	1
〈一〉緣起與目的 .....	1
〈二〉分布範圍圖、面積及位置圖 .....	2
〈三〉計畫依據 .....	3
〈四〉管理維護者 .....	3
〈五〉保育目標 .....	3
〈六〉其他指涉法規及計畫 .....	3
二、計畫地區現況及特性 .....	4
〈一〉自然環境狀況 .....	4
〈二〉動物植物資源 .....	5
〈三〉土地所有權屬與使用現況 .....	8
〈四〉四草野生動物保護區域管理設施清單 .....	9
〈五〉威脅壓力、定期評量及因應策略 .....	10
三、分區規劃及保護利用管制事項 .....	16
〈一〉分區規劃 .....	16
〈二〉保護利用管制事項 .....	17

〈三〉保育經營管理計畫 .....	19
四、所需人力及經費 .....	22
〈一〉人力配合措施 .....	22
〈二〉經費需求 .....	23
五、本保育計畫書修改歷程及審查會議紀錄 .....	24
六、結論 .....	26
附件一、臺南市四草野生動物保護區範圍圖 .....	27
附件二、臺南市四草野生動物保護區土地清冊 .....	28
二之一、高蹺鴿繁殖區 (A1 區) .....	28
附件二、臺南市四草野生動物保護區土地清冊 .....	32
二之二、北汕尾水鳥保護區 (A2 區) .....	32
附件二、臺南市四草野生動物保護區土地清冊 .....	38
二之三、竹筏港水鳥保護區 (A3 區) .....	38
附件三、臺南市四草野生動物保護區比例圖 (高蹺鴿繁殖區 A 1 區) .....	40
附件三、臺南市四草野生動物保護區比例圖 (北汕尾水鳥保護區 A 2 區) ..	41
附件三、臺南市四草野生動物保護區比例圖 (竹筏港水鳥保護區 A 3 區) ..	42
附件四、四草野生動物保護區分區示意圖 (高蹺鴿繁殖區 A 1 區) .....	43
附件四、四草野生動物保護區分區示意圖 (北汕尾水鳥保護區 A 2 區) ....	44
附件四、四草野生動物保護區分區示意圖 (竹筏港水鳥保護區 A 3 區) ....	45

附件五、臺南市四草野生動物保護區植物名錄.....	46
附件六、臺南市四草野生動物保護區動物名錄.....	57
六之一、哺乳類名錄.....	57
六之二、爬蟲類名錄.....	57
六之三、兩棲類名錄.....	58
六之四、鳥類名錄.....	59
六之五、魚類名錄.....	70
六之六、昆蟲類名錄.....	72
六之七、底棲無脊椎動物----蟹類名錄.....	80
六之八、貝類名錄.....	83
六之九、蜘蛛名錄.....	85
附件七、土地使用同意書（一）.....	87
附件八、土地使用同意書（二）.....	88
附件九、土地使用同意書（三）.....	89
附件十、102年12月4日本計畫書修正審查會紀錄.....	90
附件十一、105年12月19日本計畫書修正審查會紀錄.....	95

## 一、計畫緣起、範圍、目標及規劃圖

### 〈一〉緣起與目的

所謂的「四草」，當地居民指的是臺南市安南區四草里一帶。四草因為過去盛產「草海桐」植物而得名，其古地名為「北汕尾」，是台江內海西邊的序列沙洲之一。現在，四草地區泛指臺南市安南區的一部分，即鹿耳門溪以南，濱海公路省道臺 17 號公路以西，鹽水溪與嘉南大排匯流處以北的區域。

清道光三年（西元 1823 年）暴風雨氾濫成災，曾文溪改道，由上游沖下大量泥沙，使日漸淤積的台江內海形成一海埔新生地，同時也將台江內海分成三大鹹水潟湖，分別為鯤鯨湖（已開發為五期重劃區、安平商港及安平工業區等）、四草湖與七股潟湖。

部分的四草湖形成沼澤後被開發成鹽場及魚塢，其中包括有鹽田、運鹽運河與潮溝，周圍是河流、潮溝與養殖魚塢的沼澤濕地生態。在鹽場中，經由水閘門引海水入鹽田，大沉澱池與溝渠中有豐富的底棲生物和魚蝦，可提供水鳥棲息與覓食。鹽水溪及鹽水溪排水線（嘉南大排）流域河口區的潮間帶，也是水鳥的重要覓食區之一。河口區、魚塢及潮溝兩旁的紅樹林區域，除了是多種鷺科鳥類營巢繁殖外，也棲息著許多貝類、螃蟹及魚蝦。

四草地區由於擁有海岸沙洲、河口濕地、紅樹林沼澤等多種不同類型的環境，每年有不少候鳥來此度冬，並作為遷移時補充體力的休息站，亦成為東亞澳候鳥遷徙路線的中繼站。

四草地區為臺灣沿海重要濕地之一，在臺南市科技工業區成立時，由保育團體與學者專家爭取劃設「臺南市四草水鳥保護區」，經農業委員會野生動物諮詢委員審議後，臺南市政府於民國 83 年 11 月 30 日公告劃設「臺南市四草野生動物保護區」，以保育此地區多樣化的自然生態。

在臺南市四草野生動物保護區劃設後，從原有周期性引水曬鹽的運作模式，變為較自然乾濕的消極作為，水體的運作也改變甚大，無法確保此區自然生態的穩定。因而，為達到保護此區域生態資源之目標，棲地進行適當之營造與經營管理是必需的。

隨著當地社區推展生態旅遊的時代潮流，保護區的規劃與管理方式應

適時活化，以提昇保護區的品質；並藉由分區管理，除達到保護多樣化棲地及野生動物、植物外，並能提供社會大眾一處生態保育、教育及研究最佳場所。結合當地居民、民間社團、學校等資源，推廣深度生態旅遊計畫，讓社區居民因而獲利，以增進其投入保育的意願，以期生態保育成為民眾生活的一環，達到保護野生動物與植物之目標。

## 〈二〉分布範圍圖、面積及位置圖

本保護區位於臺南市安南區，依民國 83 年 11 月 30 日 83 南市建農字第 132629 號公告之範圍包括三個分區(如圖 1)，總面積 515.1 公頃；但經 102 年重新整理，總面積更正為 543.1860 公頃(詳見附件二之土地清冊、附件三之比例圖)。三個分區面積分別如下：高蹺鴿繁殖區(A 1 區)54.6641 公頃，北汕尾水鳥保護區(A 2 區)356.6320 公頃，竹筏港水鳥保護區(A 3 區)131.8898 公頃。

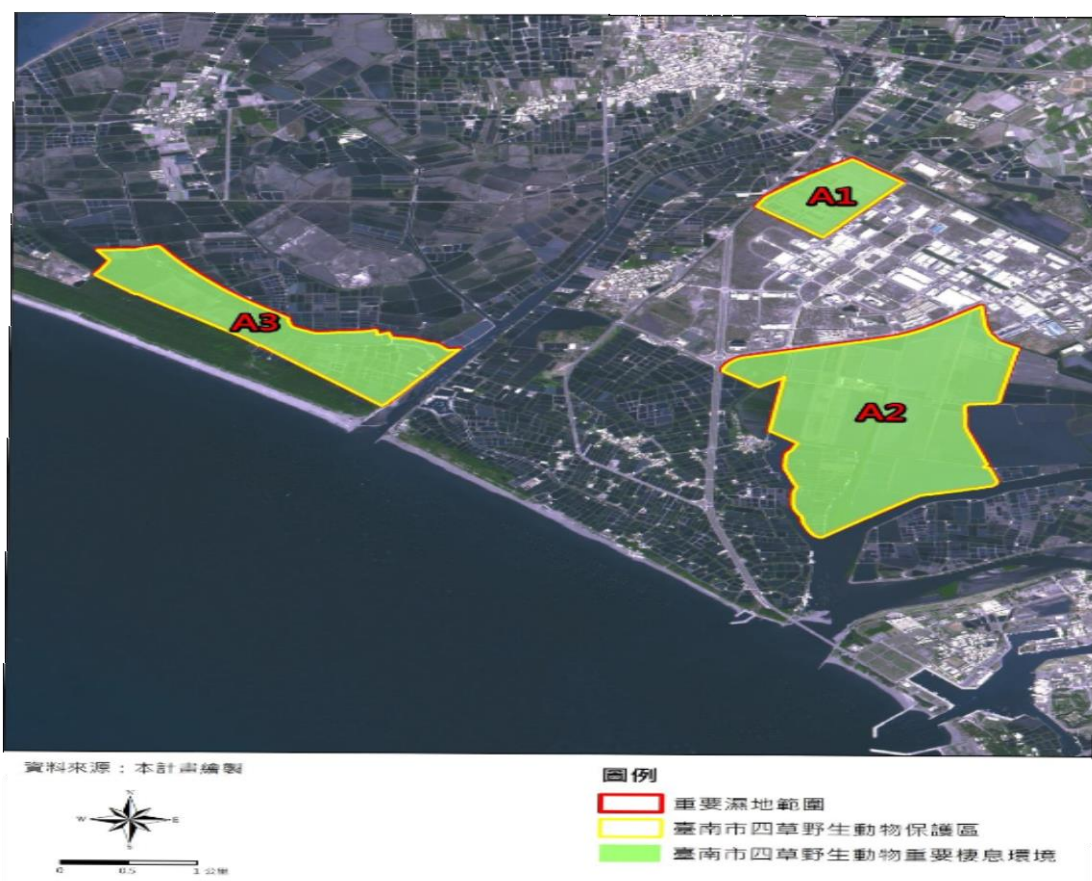


圖 1、四草野生動物保護區三分區位置圖

### 〈三〉計畫依據

1. 野生動物保育法第八條、第十條、第十一條。
2. 野生動物保育法施行細則第九條、第十條、第十二條、第十三條、第十四條及第十五條。

### 〈四〉管理維護者

本保護區由臺南市政府農業局負責管理維護

### 〈五〉保育目標

1. 保護河口濕地、紅樹林沼澤溼地等生態環境，及生物資源的多樣性，並妥善經營管理，以達自然資源的永續利用。
2. 保護各種動植物生態系統及棲地，是維護生物多樣性最直接的方式。所以，本保護區的保育計畫以保護生物多樣性為目標，除少數保育類物種的保護外，其他在保護區上生活的各種生物及生態系統，皆受野生動物保育法的保障，冀望真正達到永續發展的目標。
3. 藉由分區管理，除達到保護多樣化棲地及野生動物、植物外，並能提供社會大眾一處生態保育、教育、研究最佳場所。
4. 結合當地居民、民間社團與學校等資源，推廣深度生態旅遊計畫，讓社區居民因而獲利，以增進其投入保育的意願，以期生態保育成為民眾生活的一環，達到保護野生動物植物之目標。

### 〈六〉其他指涉法規及計畫

1. 本區域為四草野生動物保護區亦屬台江國家公園、四草重要濕地〈國際級〉範圍，同受「野生動物保育法」、「國家公園法」及「濕地法」約束及規範。
2. 本保護區內有 1 處依文化資產保存法公告之直轄市古蹟〈公告日期文號：2003 年 5 月 13 日南市文維字第 09218505270〉為原安平鹽田船溜暨專賣局臺南支局安平出張所。指定/登錄理由〈1〉碼頭、護岸、水道仍屬舊物，見證當年鹽業發展，極具歷史、產業的意義。〈2〉運鹽碼頭範圍。
3. 其他計畫：全國區域計畫、臺南市區域計畫、國家濕地保育綱領、生物多樣性推動方案及台江國家公園計畫等。

## 二、計畫地區現況及特性

### 〈一〉自然環境狀況

1. 地理位置：本野生動物保護區位於臺南市安南區，省道臺 17 號公路以西至海岸線，北為曾文溪，南為鹽水溪，中有鹿耳門溪。共有三個分區：高蹺鴿繁殖區（A 1 區）、北汕尾水鳥保護區（A 2 區）、竹筏港水鳥保護區（A 3 區）。
2. 地質與地形：本保護區位於臺灣西部濱海平原（沖積層）地質區之臺南層上。四草一帶的河川水系，包括原曾文溪出海口分支的鹿耳門溪與鹽水溪北岸支流的嘉南大排，多年沖積而成的海埔新生地。
3. 氣候：
  - 〈1〉 氣溫：本保護區位於北迴歸以南，受季風影響屬於亞熱氣候，依據交通部中央氣象局 1981 年至 2010 年臺南觀測站統計資料結果，30 年平均氣溫為 24.3°C。最熱月均溫(6 至 9 月)在 28.0 至 29.0°C，最冷月均溫(12 至 2 月)在 17.3 至 18.7°C。
  - 〈2〉 30 年平均降雨量為 1695mm，雨量集中於 5 至 9 月之梅雨季及颱風季，約占全年 95%。期間豪大雨常造成保護區淹水情形，淹水水深達 80 米。
  - 〈3〉 本區全年日照充足，30 年平均每月日照時數約 189.1 小時。
  - 〈4〉 風速：本區冬季大多吹北風或東北風，夏季吹西南風，30 年平均風速 3.2m/sec。
4. 水文：
  - 〈1〉 潮汐：本保護區範圍接近經濟部水利署四草潮位站〈臺南鹿耳門溪四草漁港出口〉的潮汐資料，並以該潮位站調查資料為主，該資料顯示於 2013 年當年度之觀測統計結果，四草潮位站之潮位最高為 1.649 公尺，大潮差為 0.894 公尺。
  - 〈2〉 河川與水系：本區之 A2 區位在鹽水河流域（有鹽水溪排水線及四草湖等溝渠匯合）出海口附近，A 3 區臨近鹿耳門溪出海口的北岸。



- 〈3〉 水質：本保護區水質資料參考歷年相關調查報告〈台江國家公園管理處 2012、2013 及臺南市政府，2010〉等研究成果，分別針對 A 1 區、A 2 區及 A 3 區進行水質資料彙整，簡述如下：
- I. A 1 區水質分析：夏季時氣溫高，水中含氧量降至 6.5 mg/L 以下，水質大多屬於輕度汙染。
  - II. A 2 區水質分析：此區有黑面琵鷺休息棲地-大池處及黑面琵鷺覓食棲地-郭婦產，二處棲地夏季時，水中含氧量降至 5.0 mg/L 以下。
  - III. A 3 區水質分析：調查資料僅幾各個月，惟其資料顯示，水中含氧量低於 5.0 mg/L。
  - IV. 綜上，本區域夏季時，氣溫高，水中含氧量低於 5.0 mg/L。將請本府派駐四草野生動物保護區同仁加強水位管控，避免影響黑面琵鷺覓食及棲息

表 1 河川汙染程度分級表

水質/項目	未〈稍〉受汙染	輕度汙染	中度汙染	嚴重汙染
溶氧量〈DO〉 〈mg/L〉	6.5 以上	4.6~6.5	2.0~4.5	2.0 以下

資料來源：臺南市政府環境保護局〈2015〉

## 〈二〉動物植物資源

### 1. 植物相：

四草地區共紀錄到 207 種維管束植物〈臺南市政府，2013 及 2016〉，全區由於鹽田已停產 20 餘年，加上土壤所含鹽分過高，因此多以耐鹽草本植物為主，水陸交會處木本植物以紅樹林之海茄苳、欖李、臺灣海桐與土沉香為主，土堤處則以海雀稗、濱水菜與鹽地鼠尾粟為主，其餘泥土地面仍為禾本科和豆科的田菁為主要優勢植物。（植物名錄詳見附件五）如依其生育地特性及現況可區分為四種植被類型：

- 〈1〉 沙灘植被類型：A 3 區旁的海岸沙灘屬草本植被類型，以定沙植物馬鞍藤、濱刺麥等為優勢植物及禾葉芋蘭。
- 〈2〉 鹽濕地植被類型：主要分佈在鹽田、魚塭的產業道路及田埂上和南寮社區附近，其植生以鹽地鼠尾粟、濱水菜、鹽荳等耐鹽及耐濕性植物。的海雀稗、蘆葦等為優勢植物。
- 〈3〉 灌叢：主要分佈在鹽田、魚塭的溝渠堤岸和南寮社區內空地，其植生以銀合歡、苦楝、苦林盤、鯽魚膽、馬櫻丹、土沉香及臺灣海桐等為優勢植物。
- 〈4〉 紅樹林：主要分佈在A 1 區、A 2、A 3 區及鹽水溪、鹿耳門溪流域的水路、鹽田的溝渠中，以海茄苳及欖李為主要優勢植物，散生幾叢的紅海欖。
- 〈5〉 人工林：主要分佈在A 3 區旁的海岸防風林，以人工栽種之木麻黃林為主，林下一些原生的欖李、苦楝等灌叢及禾草類自然生長。

## 2. 動物相：

四草濕地介於水域及陸域之間，匯集了來自河川與潮汐所帶來的各種養分，是水鳥、岸鳥等許多鳥類繁殖、覓食或遷徙度冬的活動場所；更因為陽光可直透水底，水中藻類、浮游生物滋生，魚蝦、貝類與底棲生物豐富，孕育了適應力強且具有高生產力的動物、植物，可供作鳥類的食物來源，具有極高的生態價值，各類動物資源如下（臺南市四草野生動物保護區名錄詳見附件六）：

### 〈1〉 魚類資源：

四草地區共記錄 23 種魚。舊鹽田區能捕獲 6 種，潮溝可捕獲 7 種、嘉南大排及四草湖紅樹林生長的河道，可捕獲 12 種及 10 種、鹽水溪口可捕獲 14 種。其中溪流及潮溝主要魚種為虱目魚、大鱗魮、環球海鯨、虎齒鰕虎與大目海鯰等；鹽田主要魚種為莫三鼻口鰍魚，雜食性的慈鯛魚因其食物競爭力強，可能是造成當地其他魚

類無法生存的主因，而吳郭魚、帆鰭胎鱗、食蚊大肚魚數量多且較廣泛分布。於水道或沼澤內的泥灘地上，尚有虎齒鰕虎等出現。

## 〈2〉鳥類資源：

就鳥類特色而言，四草地區已累積紀錄 18 目 52 科 230 種鳥類，其中以鷓鴣科、鴿科、鷺科與雁鴨科為優勢種，另具有珍稀之黑面琵鷺、反嘴鴿與高蹺鴿等，顯示四草地區擁有豐富且多樣的鳥類資源。

四草地區發現的鳥類，以候鳥的種類及數量最多，約佔 75%，其餘為留鳥。每年 9 月至 11 月為水鳥大量南下之遷移期，過境候鳥在此暫駐、覓食並補充體能，部分候鳥在此過冬。隔年 3 月下旬至 5 月中旬為冬候鳥北返的遷徙期。

在此地繁殖的留鳥，包括小白鷺、夜鷺、黃頭鷺、栗小鷺、黃小鷺等，近年屬於冬候鳥的中白鷺、大白鷺已有部分族群在此繁殖。另四草地區為臺灣首次發現高蹺鴿集體營巢的地區，此現象彌足珍貴。

本區共記錄有保育類鳥類共有 26 種：

- I. 瀕臨絕種之保育類鳥種：黑面琵鷺、東方白鸛、諾氏鷓鴣、草鴉等。
- II. 珍貴稀有之保育類鳥種：琵嘴鷓鴣、遊隼、唐白鷺、黑鸛、松雀鷹、赤腹鷹、鳳頭蒼鷹、灰面鵟鷹、澤鵟、東方蜂鷹、日本松雀鷹、黑鳶、魚鷹、紅隼、黑翅鳶、小燕鷗、短耳鴉、黃鸛及畫眉等。
- III. 其他應予保育之鳥種：大杓鷓鴣、燕鴿及紅尾伯勞等。

## 〈3〉新種其他濕地生物資源：

劃設野生動物保護區後，發表的新種有（臺南市政府，2015）：臺灣波浪蛤(*Lyonsia taiwanica*, Lan & Okutani,

2002)；臺灣花瓣蛤(*Fronsella taiwanica* Ueng & Wang, 2005)；臺南祕蛛 *Aphantaulax tainanica* Ueng & Weng, 2006)；大員牙蟲(*Berosus tayouanus* Ueng, Wang & Wang, 2007)；鹽沼水虻(*Odontomyia halophila* Wang, Perng & Ueng, 2009)等。

#### 〈4〉其他濕地生物資源：

在紅樹林水道中每日有海水漲退潮的水流交替，帶進豐富的有機質，因此孕育豐富的底棲生物，其中以螃蟹最活潑且易觀察。本區螃蟹共記錄 12 科 53 種，其中以網紋招潮蟹的數量最多。

### 〈三〉土地所有權屬與使用現況

1. 本區土地所有權屬多數登錄為國有與市有財產（如表 2），少部份為私有地，各分區權屬統計如下：

表 2 四草野生動物保護區所有權屬

土地權屬	A1 區		A2 區		A3 區		合計	
	面積 (m <sup>2</sup> )	地 號 數	面積 (m <sup>2</sup> )	地 號 數	面積 (m <sup>2</sup> )	地 號 數	面積 (m <sup>2</sup> )	地 號 數
臺南市政府	0	0	4445.83	37	165457.25	3	169903.08	40
國有地（臺南市政府經管）	540865	65	2980008	63	0	0	3520873.00	128
國有地（國有財產署經管）	913.02	4	550463.84	35	900925.38	39	1452302.24	78
國有地（農委會林務局經管）	0	0	0	0	26995.5	3	26995.5	3
國有地（經濟部水利署經管）	58.47	1	29788.54	0	0	0	29847.01	1
國有地（台江國家公園管理處經管）	34.48	2	4.61	1	196242.62	5	196281.71	8
*臺灣省嘉南農田水利會	3689.95	3	1609.92	2	0	0	5299.87	5
*中國石化公司	0	0	0	0	29277.55	1	29277.55	1
*私有地	1080.76	4	0	0	0	0	1080.76	4
合計	546641.68	79	3566320.74	138	1318898.30	51	5431860.72	268

\*：從來之使用（附件七）

註：A2 區一筆經濟部水利署經營土地，因未測量登錄地號，故地號缺一筆。

2. 各區現有使用現況如下：

〈1〉 高蹺鴿繁殖區（A 1 區）：區分為高蹺鴿營巢區、覓食區，黑面琵鷺、反嘴鴿、雁鴨等水鳥棲息覓食之淺水灘與深水池。

〈2〉 北汕尾水鳥保護區（A 2 區）：本區以舊鹽灘、南寮社區及鎮海合作農場為主，此區包含多種濕地型態，所以是水鳥與動物植物最豐富的區域。鹽田區維持經營成沼澤濕地生態系。運鹽運河與部分鹽場設施指定為市定古蹟。鎮海合作農場的養殖魚塭維持原有的使用方式，以養殖虱目魚、吳郭魚、蝦及高經濟價值之鹹水魚種、魚苗等為主。

〈3〉 竹筏港水鳥保護區（A 3 區）：養殖魚塭維持從來的使用方式。

〈四〉 四草野生動物保護區域管理設施清單

1. A2 區原有安順鹽場址及舊南寮社區，後廢場及遷村，惟尚保留相關建物。其後部分建物改成相關展館諸如台江鯨豚館、台江鳥類生態館、台江魚類標本館、鹽業文化館及經豚救援中心等〈如圖 2〉。另保留 1 座大型及 32 座小型瓦盤鹽田及 1 鹽民紀念碑〈如下圖標示 8〉。

2. A1 區僅有一棟三層樓高觀測臺，A3 區為魚塭無相關建物。

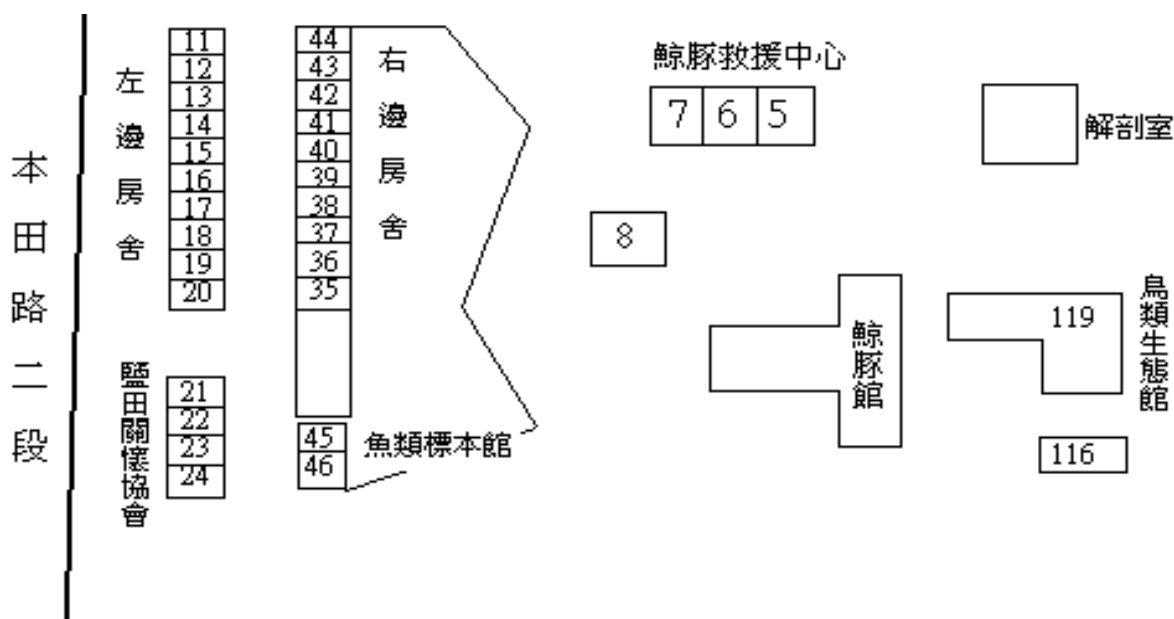


圖 2 四草野生動物保護區 A2 區相關建物位置圖



圖 3 大型瓦盤鹽田

## 〈五〉威脅壓力、定期評量及因應策略<sup>1</sup>

1. 壓力分析及因應策略：本保護區現在及未來 5-100 年可能遭遇壓力有以下 9 項，另針對壓力所提因應策略如下：

〈1〉 房屋與都市化（私人土地進行建設）：A2 區釐金局緊鄰私人魚塢，現魚塢已遭填平，原欲興建飯店，因故作罷。未來隨搭船遊綠色隧道及生態旅遊人數增加，住宿及餐飲需求增加，鄰近魚塢填平改建為飯店或餐飲業機率提高。將於保護區緊鄰私人魚塢處設置圍籬進行區隔。

〈2〉 觀光遊憩區(A2 區的鹽業文化館等展館)：同上說明，參觀區內展館人數亦隨之增加，未來將於入口處設置管制點，控管

---

<sup>1</sup> 資料來源：盧道杰、葉美智、何立德、趙芝良、羅柳墀、蔡炯民，2016。保護區經營管理規劃、期中快速評量及知識管理系統的建置(2/3)期末報告。

入園人數。

- 〈3〉 海水與淡水養殖（A3 區的魚塭養殖及占用戶）：目前為從來之使用，除發生變化，仍維持從來使用。
- 〈4〉 遊憩活動（人類在 A2 區、綠色隧道與大眾廟的遊憩行為）：同 1. 說明。
- 〈5〉 外來入侵物種（外來種入侵，銀合歡）：園區鹽分低處部分已被銀合歡入侵，前曾砍伐並種下水黃皮，惟因水黃皮生長速度不及銀合歡，仍無法有效控制，將定期進行砍除工作。
- 〈6〉 外來入侵物種（外來種入侵，埃及聖鸚、泰國八哥）：沒有天敵，數量有增加趨勢，特別是埃及聖鸚，急需處理一外來物種，將配合中央政策處理。
- 〈7〉 侵蝕與淤積/ 沉澱（土堤被魚塭、東北季風吹拂侵蝕崩塌。A1 區影響較小，A2 區影響較大）：本府自 106 年度起逐年編列預算進行土堤修復，預計 115 年底完成 A2 區主要通行道路修復。
- 〈8〉 極端氣溫（颱風淹水）：自 106 年起本保護區 A2 區每年均發生淹水情形且積水持續 10 餘天，除編列預算進行水閘門修復另請本府災害應變中心提供臨時性抽水機，將園區水排除，縮短積水時程。
- 〈9〉 特殊文化與社會威脅（A2 區台江鳥類生態館、運鹽古運河）：本保護區有 1 處依文化資產保存法公告之直轄市古蹟，代表性建物及設施為台江鳥類生態館及運鹽古運河，將配合本府文化局辦理相關維護。

臺南市四草野生動物保護區保育計畫書

壓力與威脅	1. 房屋與都市化 (私人土地進行建設)	2. 觀光遊憩區(A2區的鹽)	3. 海水與淡水養殖(A3區的魚塭養殖及占用戶)	4. 遊憩活動 (人類在A2區、綠色隧道與大眾廟的遊憩行為)	5. 外來入侵物種 (外來種入侵, 銀合歡)	6. 外來入侵物種 (外來種入侵, 埃及聖鸚、泰國八哥)	7 外來入侵物種 (外來種入侵, 埃及聖鸚、泰國八哥)	8. 侵蝕與淤積/沉澱 (土堤被魚塭、東北季風吹拂侵蝕崩塌。A1區影響較小, A2區影響較大)	9. 極端氣溫 (颱風淹水)	10. 特殊文化與社會威脅 (A2區鳥生館、運鹽古運河)
分析面向										
是否為五年內發生	●	●	●	●	●	●	●	●	●	●
過去五年的趨勢	↑	—	—	—	—	↑	—	↑	↑	—
是否未來五年內仍在	●	●	●	●	●	●	●	●	●	●
未來五年的發生機率	—	—	—	—	—	↑	—	↑	—	—
<b>影響範圍</b>										
到處都是(>50%)									●	
大範圍擴散(15~50%)	●							●		
散佈(5~15%)		●	●	●			●			
僅止於某處(<5%)					●	●				●
威脅程度：嚴重(4)、高(3)、普通(2)、輕微(1)	2	1	1	1	1	3	2	1	4	1
<b>威脅的持續性</b>										
永久不變(>100年)								●		
長時間(20~100年)	●		●	●					●	



中期(5~20年)		•			•	•	•			
短期(<5年)										•

表 3：臺南市四草野生動物保護區所面臨的壓力與威脅分析

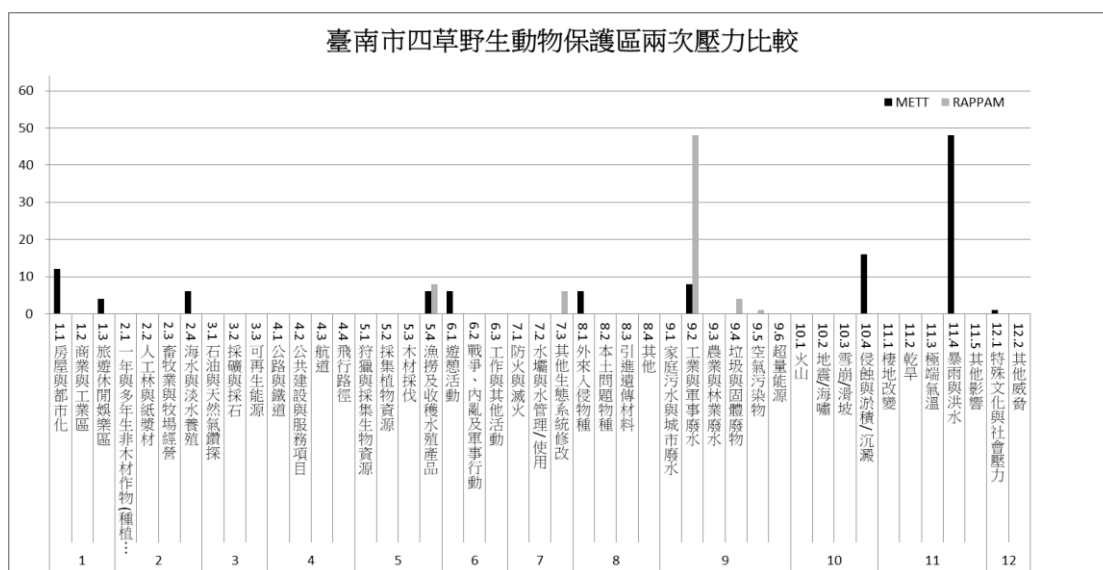


圖 4：臺南市四草野生動物保護區兩次壓力比較

## 2. 定期評量

(1) 過去五年的投入：目前由本府農業局森林及自然保育科派一名專員負責保護區經營管理各項工作推動，並由林務局補助經費項下僱用三名人員負責保護區巡查勸導與環境清潔等工作。

(2) 本保護區每 5 年進行定期評量並將結果加入本計畫書中。

以上及以下資料來源：盧道杰、葉美智、何立德、趙芝良、羅柳墀、蔡炯民，2016。保護區經營管理規劃、期中快速評量及知識管理系統的建置(2/3)期末報告。

表 4：臺南市四草野生動物保護區人力與經費投入表<sup>2</sup>

人力資源(人)	編制內		約聘僱		臨時 / 外包
	0.5				3
人力資源資料來源	四草野生動物保護區經營管理計畫書草案 (臺南市政府, 2016)				
近五年年度預算 (\$NT) 非臨時員工薪資除外	104 年	105 年	106 年	107 年	108 年
	180 萬元	180 萬元	180 萬元	180 萬元	108 萬元
其他單位投入	由於管理單位投入經費涵蓋了四草與黑面琵鷺兩處保護區，因此在計算保護區的各年度預算時，以當年投入總預算除以二計算之。				
預算資料來源	臺南市政府農業局				

3. 評量結果：如下圖 5 所示

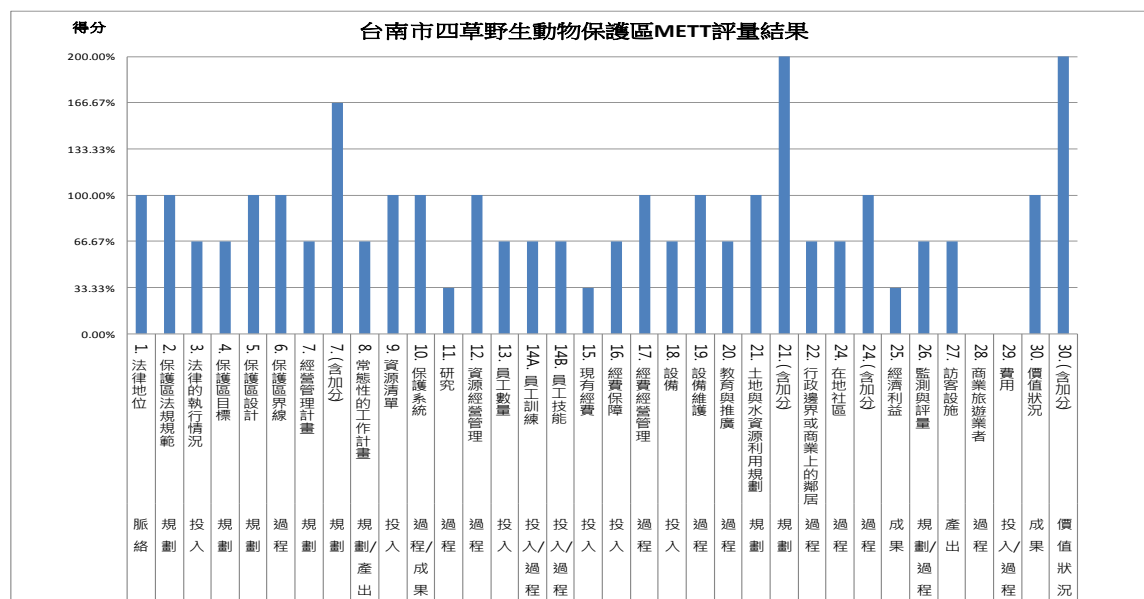


圖 5：臺南市四草野生動物保護區 METT 評量結果

<sup>2</sup>

評量結果以百分比呈現，各題項滿分為 3 分，含加分題總分為 6 分

### 三、分區規劃及保護利用管制事項

#### 〈一〉分區規劃

開發臺南科技工業區時，綜合考慮四草野生動物重要棲息環境內之自然資源特性，依「野生動物保育法」第 10 條將本區全數劃設為「臺南市四草野生動物保護區」，且於民國 93 年 11 月 30 日公告。因保護自然資源、人文與環境互動需求及自然資源永續經營等因素，將之劃分為核心區、永續利用區和緩衝區三部份（詳如附件四）。並分別擬訂保育經營管理計畫，以確保保護區內各種動物植物資源的安全。

3. 核心區：A 1 區除西北側約 4 公頃為永續利用區及週邊 20 公尺寬為緩衝區外，其餘部分為核心區—高蹺鴉繁殖區。A 2 區運鹽運河東邊道路以東 20 公尺、北邊深水池塘土堤以南 20 公尺、東邊、南邊周圍各往內 20 公尺為緩衝區外，其餘部分作為核心區—水鳥保護區。
4. 永續利用區：A 1 區西北側約 4 公頃作為高蹺鴉繁殖區的研究工作站。A 2 區釐金局紅樹林區、舊南寮社區、入口周遭之鹽田、台江魚類標本館、鯨豚館、鳥類生態館等，以及鎮海合作農場（漁塭東側地籍邊界往運河 10 公尺）仍維持現有的養殖方式（抽取養殖用水、整理產業道路邊坡）。A 3 區全區維持從來之使用。
5. 緩衝區：A 1 區週邊 20 公尺寬為緩衝區，A 2 區運鹽運河至東邊道路東側 20 公尺、北邊深水池塘土堤南側 20 公尺、東邊、南邊周圍各往內 20 公尺為緩衝區，作為 A 2 區的核心區與永續利用區之區隔，減緩永續利用區對核心區干擾。

## 〈二〉保護利用管制事項

### 1. 共同管制事項：

- 〈1〉 禁止騷擾、虐待、獵捕或宰殺野生動物之行為。
- 〈2〉 禁止於保護區之核心區、緩衝區及永續利用區之南寮鹽田生態文化村與高蹺鴿繁殖區研究工作站內，飼養貓狗、家禽、家畜及寵物等。
- 〈3〉 非經主管機關之許可，不得任意野放或引進生物。
- 〈4〉 非經主管機關之許可，禁止採集、砍伐或焚燒野生動物、植物之行為。
- 〈5〉 禁止任意丟擲、傾倒垃圾、任何事業廢棄物包括農漁業事業廢棄物、廢土及放置違章構造物及其他破壞自然環境行為。
- 〈6〉 保護區內除 A 2 及 A 3 區的永續利用區以既有方式進行漁業養殖外，得進行相關既有設施，建物道路、土堤等修繕。
- 〈7〉 各種開發、濫墾、濫建、濫伐、濫葬、採取土石或礦物及其他迫害保護區自然環境之行為。
- 〈8〉 在不破壞野生動物主要棲地及影響野生動物棲息情況下，主管機關得設置必要之保育維護設施、解說設施或自然教室等。
- 〈9〉 其他依野生動物保育法、濕地保育法及水土保持法等相關法令所規定之事項。

### 2. 分區管制事項：除上述規定外，各相關區域額外加強管制之事項。

#### 〈1〉 核心區：

- I. 非經主管機關之許可，禁止人員、動力機械及交通運輸工具進入；但保護區之巡邏管理人員不在此限。
- II. 基於學術研究、教學研究或其他必要之調查、測量，需進入本

區採集野生動物、植物或礦物者，一般類應先獲得地方主管機關許可，保育類應先獲得中央主管機關許可。進入時應隨身攜帶許可文件及可供識別身份之證件以備查驗。

III. 禁止設置自然公園、自然教室等任何引導民眾進入之設施。

IV. 任何對本區造成破壞或有危害之虞的行為，從嚴從重處分。

〈2〉 緩衝區：

I. 非經地方主管機關許可，禁止人員、動力機械及交通運輸工具進入；但保護區之巡邏管理人員不在此限。

II. 基於學術研究、教學研究或其他必要之調查、測量，需進入本區採集野生動物、植物或礦物者，一般類應先獲得地方主管機關許可，保育類應先獲得中央主管機關許可。進入時應隨身攜帶許可文件及可供識別身份之證件以備查驗。

III. 古運河為臺灣花瓣蛤模式標本採集地，禁止泥沙疏浚。

IV. 經申請許可進入本區從事教學參觀時，必需有具備本保護區專業解說認證之人員帶領，始得進入。進入時應隨身攜帶許可文件及可供識別身份之證件以備查驗。

V. 除公設既有堤防、道路、水閘門外，得設研究站、管理站、觀察站等設施。

〈3〉 永續利用區：

I. 本區域內養殖魚塭依法承租之承租戶，須依既有的方式進行漁業養殖行為。

II. 除漁民進行漁業採收行為外，禁止民眾將生物攜出或攜入。

III. 基於環境承載量，進入A 2區生態旅遊(鹽田生態、產業文化、展示館、管理中心、解說館等)從事教學參觀的人數必需總量

管制，同一時間內人數限定為 200 人，每日 2,000 人次為限。  
10 人以上之團體，應先向地方主管機關或所受託管理之機關、  
團體申請核發許可證。

- IV. A 1 區仍以保育目的為優先，得設研究站、管理站、觀察站等  
設施。進入本區從事教學參觀的人數必需總量管制，同一時間  
內人數限定為 50 人，每日 200 人次為限。

### 〈三〉保育經營管理計畫

臺南市政府得自行辦理、委託機關、團體經營管理或認養本保護區。

#### 1. 管理計畫：

- 〈1〉 設置管理中心(或管理站)並置員工 6 名，以經營管理保護區。
- 〈2〉 管理中心職司各項行政工作，全區生態調查與監測，辦理委託研究、生態記錄片、照〈影〉片拍攝，解說教育宣導，及全區巡邏兼環境整理維護，嚴密巡查區內有無違法情事。
- 〈3〉 審核相關生態研究及教學參觀計畫。
- 〈4〉 在不破壞野生動物主要棲地及影響野生動物棲息情況下，主管機關得設置必要之保育維護設施、解說設施或自然教室等。
- 〈5〉 進行棲地改善、復育，提供更多樣的野生動物棲息環境。
- 〈6〉 得委託學校或團體進行區內各項資源調查及環境監測。
- 〈7〉 進行棲地改善，減輕人為管控水文之經濟負擔，並以趨近自然之管理方式，提供更多樣的野生動物棲息環境。
- 〈8〉 設置公告及解說牌，標示保護區之範圍、管制事項及解說教育等相關事宜。
- 〈9〉 為保護區之維護管理，得於保護區外圍築設圍籬。



- 〈10〉 巡邏時發現違反管制事項之行為予以勸導、制止或告發取締。
- 〈11〉 辦理志工招募培訓運用及專業解說員之培訓與認證。
- 〈12〉 配合各級學校團體辦理生態解說及研習營等活動，推廣保育教育及觀念。
- 〈13〉 製作生態保育相關宣導摺、宣導品及保護區簡介影片。藉由電視、報章雜誌等新聞媒體，宣導保育常識及保護區功能。
- 〈14〉 保護區內之私有或放租土地，政府得依法徵收，未徵收前維持現況使用。
- 〈15〉 本保育經營管理計畫每5年由主管機關檢討乙次，並層報中央主管機關核可，俾調整與推動次年度之保育經營管理工作。

## 2. 分區管理計畫：

### 〈1〉 核心區：

- I. 長期進行區內各項生物資源調查及棲地環境監測。
- II. 進行棲地改善、復育，提供更多樣的野生動物棲息環境。
- III. 禁止任何開發利用，管制人員、動力機械及交通運輸工具進入，以避免核心區內環境遭到破壞。

### 〈2〉 緩衝區：

- I. 審核相關生態研究及教學參觀計畫。
- II. 在不破壞野生動物主要棲地及影響野生動物棲息情況下，主管機關得設置必要之保育維護設施、解說設施或自然教室等。

III. 加強巡查避免人為破壞並進行棲地改善、復育，提供更多樣的野生動物棲息環境。

〈3〉 永續利用區：

- I. 本區域養殖漁塭依法承租，並以既有方式進行漁業養殖行為。
- II. 依據當地生態調查結果，限制進行教學參觀、生態旅遊者數量與頻度。
- III. 建立具生態教育功能的自然公園、自然教室等，提供民眾近距離觀賞親近的機會，落實環境教育及保育觀念之宣導。
- IV. 配合辦理生態解說及研習營等活動，推廣保育常識及保護區功能。並積極培訓解說員，以利解說活動的進行。
- V. 得設置多功能自然中心、遊客服務中心、鯨豚展示館、野生動物救護站等自然保育相關硬體設備及興建停車場、廁所等，以利生態旅遊活動的進行。

## 四、所需人力及經費

### 〈一〉人力配合措施

1. 目前人力：

目前由本府農業局森林及自然保育科技正負責保護區經營管理各項工作推動，並由林務局補助經費項下僱用 3 名人員負責保護區巡查勸導與環境清潔等工作。

2. 預計需求人力：增加 2 名編制人員以辦理下列事項。

〈1〉 調查、監測全區生態並辦理委託研究、影片拍攝，負責保護區經營管理權責、擬定各分區計畫、調派相關人力資源並督導人員確實執行。

〈2〉 辦理各項行政工作及解說教育宣導等活動、協助保護區經營管理等各項工作。

〈3〉 負責定期、不定期全區日夜間巡邏、環境整理維護，嚴密注意區內有無違法情事。查報取締各項違反保護區管制之非法行為等工作。必要時會同市府及警察機關等相關人員協助處理。

## 〈二〉經費需求

1. 保護區（A1區）的私有土地，研將研議優先辦理徵收，其經費按土地現值加四成，總計約 378 萬元，詳如下表

（公告現值：千元）

土地權屬	A1 區		A2 區		A3 區		合計	
	面積(m <sup>2</sup> )	公告現值	面積(m <sup>2</sup> )	公告現值	面積(m <sup>2</sup> )	公告現值	面積(m <sup>2</sup> )	公告現值
*臺灣省嘉南農田水利會	3,689.95	9,230	1,609.92	2,609	0		5,299.87	11,839
*中國石化公司	0		0		29,277.55	38,061	29,277.55	38,061
*私有地	1,080.76	2,702	0		0		1,080.76	2,702
合計	4,770.71	11,932	1,609.92	2,609	29,277.55	38,061	35,658.18	52,602

2. 經營管理所需經費：年約需 300 萬元，簡述如下。

- 〈1〉 僱用 3 名人員負責保護區巡查、水位管制與環境清潔等工作：年約需 110 萬元。
- 〈2〉 轄內水閘門、抽水機保養及修護費暨相關房舍及設施養護費年約需 80 萬元。
- 〈3〉 春節期間僱用人力辦理導覽解說及環境清潔等年約需 5 萬元。
- 〈4〉 購置相關清潔維護所需物品年約需 5 萬元。
- 〈5〉 電費約需 60 萬元：主要支付汛期時起動 6 部抽水機所需電費，約占 8 成。另 2 成支付鯨豚館、魚標館、鳥生館、鯨豚救援中心及鹽業展式館等展館所需電費。
- 〈6〉 委託學校、團體辦理園區生態調查所需費用約 40 萬元。

## 五、本保育計畫書修改歷程及審查會議紀錄

- 一、 102 年 9 月起委託崑山科技大學翁義聰教授辦理四草野生動物保護區保育計畫書修正，於 102 年 12 月 4 日上午 9 時 30 分在本府永華行政中心 3 樓西側會議室召開本案審查會，邀請行政院農業委員會林務局、台江國家公園管理處、行政院農業委員會特有生物研究保育中心、財政部國有財產署及本市轄內各保育團體一同與會討論，結論修正通過〈如附件十〉，後委辦單位依會議結論辦理。
- 二、 105 年 2 月 3 日行政院農業委員會林務局以林保字第 1051700210 號函請本府務必納入 105 年度工作重點執行項目並於 105 年 12 月底前完成轄管 2 處野生動物保育計畫書修正。
- 三、 105 年 6 月 24 日起委託社團法人臺南市野鳥學會辦理轄管 2 處野生動物保育計畫書修正，履約期限至 105 年 11 月 30 日止。於 105 年 12 月 19 日下午 3 時 30 分在本府民治行政中心 3 樓會議室召開本案審查會，邀請行政院農業委員會林務局、台江國家公園管理處、行政院農業委員會特有生物研究保育中心、財政部國有財產署及本市轄內各保育團體一同與會討論，結論修正通過〈如附件十一〉，修正後再送本府審核，核准後函報行政院農業委員會林務局核定。
- 四、 社團法人臺南市野鳥學會於 105 年 12 月 26 日函送「轄管 2 處野生動物保育計畫書修正案」成果報告書致本府。本府於 106 年 1 月 3 日以府農森字第 1051336772 號將本計畫書〈修正版〉送行政院農業委員會林務局核定。
- 五、 行政院農業委員會野生動物保育諮詢委員會於 106 年 7 月 5 日召開第 11 屆第 1 次委員會議將本保育計畫書納入議程中並進行審議，委員審核意見如附件十，依委員意見修正後於 107 年 5 月 22 日送行政院農

業委員會林務局審核。

- 六、 行政院農業委員會野生動物保育諮詢委員會於 107 年 6 月 25 日召開第 11 屆第 2 次委員會議將本保育計畫書納入議程中討論事項第七案，決定：請臺南市政府依「保護區經營管理技術手冊」格式，補充其他指涉法規及計畫、管理設施清單及威脅壓力、定期評量及因應策略、公聽會等資料，並由農委會審視後，依程序核定。
- 七、 臺南市政府農業局依行政院農業委員會野生動物保育諮詢委員會召開第 11 屆第 2 次委員會議決定事項修正本保育計畫書，簽奉核准後函送行政院農業委員會依程序核定。

## 六、結論

根據國際濕地保育組織的準則：如果一個濕地可提供一萬隻水禽棲息，其重要性即可列為國際級的水準。四草濕地位居東亞澳候鳥遷移路線上，上萬的水鳥群以此為度冬棲地，因此，為國際自然資源保育聯盟(IUCN)在亞洲濕地調查報告中列為臺灣重要的十二大濕地之一，也是臺灣重要的IBA 棲地。

臺鹽公司於民國 91 年民營化之後，晒鹽業務已與國外合作，國內只做研發，致使鹽田停曬，將分佈在西南沿海的鹽場共有 5242.19 公頃繳回國有財產局，只剩七股鹽場南邊約 69 公頃的機械鹽灘作為發展產業觀光用途。臺灣西南沿海的鹽沼濕地因而面臨瓦解，與鹽沼生態系緊密結合的東亞澳候鳥及依賴此類棲地繁殖的高蹺鴿將受影響，已劃設完成的「四草野生動物保護區」除能提供鹽沼生態系之保護外，亦可進行生態多樣性與建立棲地經營管理模式的研究，以增進政府推動棲地保護與全民生態保育教育的效果，進而帶動河川水質的改善工作，提高居民生活的環境品質，以達成政府振興經濟與生態保育兼籌並顧的目標。

附件一、臺南市四草野生動物保護區範圍圖





## 附件二、臺南市四草野生動物保護區土地清冊

## 二之一、高蹺鴿繁殖區 (A1 區)

編號	地段	地號	地目	面積	土地權屬	管理機關
1.	0284 科工段	04980000	W鹽	1736.95	中華民國	臺南市政府農業局
2.	0284 科工段	05000000	W鹽	180.57	中華民國	臺南市政府農業局
3.	0284 科工段	05010000	W鹽	429.07	中華民國	臺南市政府農業局
4.	0284 科工段	05640000	E水	1469.38	臺灣嘉南農田水利會	臺灣嘉南農田水利會
5.	0284 科工段	05650000	E水	58.47	中華民國	經濟部水利署
6.	0284 科工段	05660000	W鹽	16236.13	中華民國	臺南市政府農業局
7.	0284 科工段	05670000	W鹽	455.61	中華民國	臺南市政府農業局
8.	0284 科工段	05680000	W鹽	1644.79	中華民國	臺南市政府農業局
9.	0284 科工段	05690000	W鹽	116038.84	中華民國	臺南市政府農業局
10.	0284 科工段	05700000	W鹽	144445.26	中華民國	臺南市政府農業局
11.	0284 科工段	05710000	W鹽	57538.06	中華民國	臺南市政府農業局
12.	0284 科工段	05720000	W鹽	12641.69	中華民國	臺南市政府農業局
13.	0284 科工段	05730000	W鹽	449.05	中華民國	臺南市政府農業局
14.	0284 科工段	05740000	W鹽	913.50	中華民國	臺南市政府農業局
15.	0284 科工段	05750000	E水	2198.74	臺灣嘉南農田水利會	臺灣嘉南農田水利會
16.	0284 科工段	05760000	E水	21.83	臺灣嘉南農田水利會	臺灣嘉南農田水利會
17.	0284 科工段	06150000	E水	516.59	臺灣省臺南市鹿耳門天后宮	林吉進
18.	0284 科工段	06180000	K養	28.71	林政男	林政男
19.	0284 科工段	06360000	null	792.52	中華民國	財政部國有財產署
20.	0284 科工段	06370000	E水	755.21	中華民國	臺南市政府農業局
21.	0284 科工段	06380000	E水	708.32	中華民國	臺南市政府農業局

## 臺南市四草野生動物保護區保育計畫書

編號	地段	地號	地目	面積	土地權屬	管理機關
22.	0284 科工段	06400000	E水	524.80	臺灣省臺南市 鹿耳門天后宮	林吉進
23.	0284 科工段	06410000	W鹽	313.49	中華民國	臺南市政府農業局
24.	0284 科工段	06420000	W鹽	1479.27	中華民國	臺南市政府農業局
25.	0284 科工段	06430000	W鹽	1858.32	中華民國	臺南市政府農業局
26.	0284 科工段	06440000	W鹽	4717.50	中華民國	臺南市政府農業局
27.	0284 科工段	06450000	W鹽	449.53	中華民國	臺南市政府農業局
28.	0284 科工段	06460000	W鹽	6425.63	中華民國	臺南市政府農業局
29.	0284 科工段	06470000	W鹽	5184.12	中華民國	臺南市政府農業局
30.	0284 科工段	06480000	W鹽	6083.71	中華民國	臺南市政府農業局
31.	0284 科工段	06490000	W鹽	1136.48	中華民國	臺南市政府農業局
32.	0284 科工段	06500000	W鹽	4993.77	中華民國	臺南市政府農業局
33.	0284 科工段	06510000	W鹽	152.96	中華民國	臺南市政府農業局
34.	0284 科工段	06520000	W鹽	6028.39	中華民國	臺南市政府農業局
35.	0284 科工段	06530000	W鹽	7389.23	中華民國	臺南市政府農業局
36.	0284 科工段	06540000	W鹽	5879.61	中華民國	臺南市政府農業局
37.	0284 科工段	06550000	W鹽	2797.54	中華民國	臺南市政府農業局
38.	0284 科工段	06560000	W鹽	2627.80	中華民國	臺南市政府農業局
39.	0284 科工段	06570000	W鹽	165.43	中華民國	臺南市政府農業局
40.	0284 科工段	06580000	W鹽	165.75	中華民國	臺南市政府農業局
41.	0284 科工段	06590000	W鹽	10601.49	中華民國	臺南市政府農業局
42.	0284 科工段	06600000	W鹽	3917.30	中華民國	臺南市政府農業局
43.	0284 科工段	06610000	W鹽	1431.07	中華民國	臺南市政府農業局
44.	0284 科工段	06620000	W鹽	5001.41	中華民國	臺南市政府農業局
45.	0284 科工段	06630000	W鹽	7621.96	中華民國	臺南市政府農業局
46.	0284 科工段	06640000	F道	30.91	中華民國	台江國家公園管理處
47.	0284 科工段	06670000	F道	9.46	中華民國	財政部國有財產署
48.	0284 科工段	06690000	F道	10.66	林炎樹	林炎樹
49.	0284 科工段	06700000	W鹽	53.71	中華民國	臺南市政府農業局

編號	地段	地號	地目	面積	土地權屬	管理機關
50.	0284 科工段	06710000	F道	3.57	中華民國	台江國家公園管理處
51.	0284 科工段	06740000	W鹽	371.87	中華民國	臺南市政府農業局
52.	0284 科工段	06730000	W鹽	3.04	中華民國	臺南市政府工務局
53.	0284 科工段	06750000	W鹽	4299.71	中華民國	臺南市政府農業局
54.	0284 科工段	06760000	W鹽	4797.02	中華民國	臺南市政府農業局
55.	0284 科工段	06770000	W鹽	4130.32	中華民國	臺南市政府農業局
56.	0284 科工段	06780000	W鹽	4275.24	中華民國	臺南市政府農業局
57.	0284 科工段	06790000	W鹽	9004.78	中華民國	臺南市政府農業局
58.	0284 科工段	06800000	W鹽	1264.09	中華民國	臺南市政府農業局
59.	0284 科工段	06810000	W鹽	19.86	中華民國	臺南市政府工務局
60.	0284 科工段	06820000	F道	38.27	中華民國	臺南市政府工務局
61.	0284 科工段	06830000	W鹽	61.31	中華民國	臺南市政府農業局
62.	0284 科工段	06840000	W鹽	15506.54	中華民國	臺南市政府農業局
63.	0284 科工段	06850000	W鹽	3395.95	中華民國	臺南市政府農業局
64.	0284 科工段	06860000	W鹽	3735.32	中華民國	臺南市政府農業局
65.	0284 科工段	06870000	W鹽	27.47	中華民國	臺南市政府農業局
66.	0284 科工段	06880000	W鹽	304.23	中華民國	臺南市政府農業局
67.	0284 科工段	06890000	W鹽	6832.31	中華民國	臺南市政府農業局
68.	0284 科工段	06900000	W鹽	2167.33	中華民國	臺南市政府農業局
69.	0284 科工段	06910000	W鹽	310.31	中華民國	臺南市政府農業局
70.	0284 科工段	06920000	W鹽	630.89	中華民國	臺南市政府農業局
71.	0284 科工段	06930000	W鹽	229.77	中華民國	臺南市政府農業局
72.	0284 科工段	06940000	W鹽	367.16	中華民國	臺南市政府農業局
73.	0284 科工段	06950000	W鹽	6027.73	中華民國	臺南市政府農業局
74.	0284 科工段	06960000	W鹽	3193.37	中華民國	臺南市政府農業局
75.	0284 科工段	06970000	W鹽	7541.09	中華民國	臺南市政府農業局
76.	0284 科工段	06980000	W鹽	18507.98	中華民國	臺南市政府農業局
77.	0284 科工段	06990000	W鹽	3173.52	中華民國	臺南市政府農業局
78.	0284 科工段	04990000	W鹽	31.42	中華民國	財政部國有財產署

臺南市四草野生動物保護區保育計畫書

編號	地段	地號	地目	面積	土地權屬	管理機關
79.	0284 科工段	06390000	null	79.62	中華民國	財政部國有財產署
合計				546641.68		

\*新增加 2 筆(科工段地號 04990000 與科工段地號 06390000)國有財產署經管土地，依其位置及鄰近編定列為緩衝區，共 111.04 平方公尺。

## 附件二、臺南市四草野生動物保護區土地清冊

## 二之二、北汕尾水鳥保護區 (A2 區)

編號	地段	地號	地目	面積	土地權屬	管理機關
1.	0249 四草段	00720001	K養	5113.90	中華民國	臺南市政府農業局
2.	0249 四草段	00730001	W鹽	15.50	中華民國	臺南市政府農業局
3.	0249 四草段	00730002	W鹽	425834.60	中華民國	臺南市政府農業局
4.	0249 四草段	00740001	W鹽	62306.91	中華民國	臺南市政府農業局
5.	0249 四草段	00750000	E水	28148.71	中華民國	臺南市政府農業局
6.	0249 四草段	00760000	A建	33997.06	中華民國	臺南市政府農業局
7.	0249 四草段	00760001	A建	548.20	中華民國	臺南市政府農業局
8.	0249 四草段	00760002	A建	31.39	中華民國	臺南市政府農業局
9.	0249 四草段	00770000	A建	7255.27	中華民國	臺南市政府農業局
10.	0249 四草段	00780000	K養	2300.01	中華民國	臺南市政府農業局
11.	0249 四草段	00790000	A建	58.16	中華民國	臺南市政府農業局
12.	0249 四草段	00800000	K養	3417.56	中華民國	臺南市政府農業局
13.	0249 四草段	00810000	A建	686.00	中華民國	臺南市政府農業局
14.	0249 四草段	00820000	A建	92.03	臺南市	臺南市政府農業局
15.	0249 四草段	00830000	A建	80.02	臺南市	臺南市政府農業局
16.	0249 四草段	00840000	A建	80.19	臺南市	臺南市政府農業局
17.	0249 四草段	00850000	A建	80.09	臺南市	臺南市政府農業局
18.	0249 四草段	00860000	A建	79.92	臺南市	臺南市政府農業局
19.	0249 四草段	00870000	A建	80.08	臺南市	臺南市政府農業局
20.	0249 四草段	00880000	A建	80.05	臺南市	臺南市政府農業局
21.	0249 四草段	00890000	A建	80.10	臺南市	臺南市政府農業局
22.	0249 四草段	00900000	A建	79.85	臺南市	臺南市政府農業局
23.	0249 四草段	00910000	A建	84.02	臺南市	臺南市政府農業局
24.	0249 四草段	00920000	A建	85.04	臺南市	臺南市政府農業局
25.	0249 四草段	00930000	A建	83.01	臺南市	臺南市政府農業局
26.	0249 四草段	00940000	A建	82.59	臺南市	臺南市政府農業局
27.	0249 四草段	00950000	A建	82.25	臺南市	臺南市政府農業局

## 臺南市四草野生動物保護區保育計畫書

編號	地段	地號	地目	面積	土地權屬	管理機關
28.	0249 四草段	00960000	A建	81.90	臺南市	臺南市政府農業局
29.	0249 四草段	00970000	A建	81.45	臺南市	臺南市政府農業局
30.	0249 四草段	00980000	A建	81.10	臺南市	臺南市政府農業局
31.	0249 四草段	00990000	A建	80.69	臺南市	臺南市政府農業局
32.	0249 四草段	01000000	A建	80.39	臺南市	臺南市政府農業局
33.	0249 四草段	01010000	A建	85.58	臺南市	臺南市政府農業局
34.	0249 四草段	01020000	A建	90.01	臺南市	臺南市政府農業局
35.	0249 四草段	01030000	A建	80.30	臺南市	臺南市政府農業局
36.	0249 四草段	01040000	A建	80.36	臺南市	臺南市政府農業局
37.	0249 四草段	01050000	A建	80.29	臺南市	臺南市政府農業局
38.	0249 四草段	01060000	A建	80.35	臺南市	臺南市政府農業局
39.	0249 四草段	01070000	A建	80.15	臺南市	臺南市政府農業局
40.	0249 四草段	01080000	A建	80.21	臺南市	臺南市政府農業局
41.	0249 四草段	01090000	A建	80.18	臺南市	臺南市政府農業局
42.	0249 四草段	01100000	A建	80.13	臺南市	臺南市政府農業局
43.	0249 四草段	01110000	A建	81.66	臺南市	臺南市政府農業局
44.	0249 四草段	01120000	A建	82.97	臺南市	臺南市政府農業局
45.	0249 四草段	01130000	A建	81.30	臺南市	臺南市政府農業局
46.	0249 四草段	01140000	A建	81.35	臺南市	臺南市政府農業局
47.	0249 四草段	01150000	A建	83.11	臺南市	臺南市政府農業局
48.	0249 四草段	01160000	A建	83.98	臺南市	臺南市政府農業局
49.	0249 四草段	01170000	A建	84.02	臺南市	臺南市政府農業局
50.	0249 四草段	01180000	A建	1495.11	臺南市	臺南市政府農業局
51.	0249 四草段	01190000	A建	150.04	中華民國	臺南市政府農業局
52.	0249 四草段	01200000	W鹽	415130.20	中華民國	臺南市政府農業局
53.	0249 四草段	01200001	W鹽	4212.76	中華民國	臺南市政府水利局
54.	0249 四草段	01210000	K養	13090.60	中華民國	臺南市政府農業局
55.	0249 四草段	01210001	K養	43.38	中華民國	臺南市政府水利局
56.	0249 四草段	01220000	Q堤	5326.19	中華民國	臺南市政府水利局

編號	地段	地號	地目	面積	土地權屬	管理機關
57.	0249 四草段	01220001	Q堤	5343.32	中華民國	臺南市政府農業局
58.	0249 四草段	01230000	K養	17047.35	中華民國	財政部國有財產署
59.	0249 四草段	01230001	K養	1.66	中華民國	財政部國有財產署
60.	0249 四草段	01230002	K養	5.01	中華民國	財政部國有財產署
61.	0249 四草段	01230003	K養	26488	中華民國	財政部國有財產署
62.	0249 四草段	01230004	K養	6599.48	中華民國	財政部國有財產署
63.	0249 四草段	01230005	K養	8799.38	中華民國	財政部國有財產署
64.	0249 四草段	01230006	K養	8799.49	中華民國	財政部國有財產署
65.	0249 四草段	01230007	K養	8800.56	中華民國	財政部國有財產署
66.	0249 四草段	01230008	K養	15961.87	中華民國	財政部國有財產署
67.	0249 四草段	01230009	K養	5878.16	中華民國	財政部國有財產署
68.	0249 四草段	01230010	K養	5142.78	中華民國	財政部國有財產署
69.	0249 四草段	01230011	K養	5494.12	中華民國	財政部國有財產署
70.	0249 四草段	01230012	K養	6878.37	中華民國	財政部國有財產署
71.	0249 四草段	01230013	K養	6878.44	中華民國	財政部國有財產署
72.	0249 四草段	01230014	K養	6878.37	中華民國	財政部國有財產署
73.	0249 四草段	01230015	K養	20985.84	中華民國	財政部國有財產署
74.	0249 四草段	01230016	K養	7455.09	中華民國	財政部國有財產署
75.	0249 四草段	01230017	K養	9941.59	中華民國	財政部國有財產署
76.	0249 四草段	01230018	K養	5681	中華民國	財政部國有財產署
77.	0249 四草段	01230019	K養	5680.81	中華民國	財政部國有財產署
78.	0249 四草段	01230020	K養	11360.25	中華民國	財政部國有財產署
79.	0249 四草段	01230021	K養	22946.26	中華民國	財政部國有財產署
80.	0249 四草段	01230022	K養	1000	中華民國	財政部國有財產署
81.	0249 四草段	01230023	K養	3678.43	中華民國	財政部國有財產署
82.	0249 四草段	01230024	K養	9172.42	中華民國	財政部國有財產署
83.	0249 四草段	01230025	K養	9172.42	中華民國	財政部國有財產署
84.	0249 四草段	01230026	K養	8995.08	中華民國	財政部國有財產署
85.	0249 四草段	01230027	K養	14137.76	中華民國	財政部國有財產署

## 臺南市四草野生動物保護區保育計畫書

編號	地段	地號	地目	面積	土地權屬	管理機關
86.	0249 四草段	01240001	K養	3.07	中華民國	財政部國有財產署
87.	0249 四草段	01250000	E水	6188.91	中華民國	臺南市政府水利局
88.	0249 四草段	01250002	null	4.61	中華民國	台江國家公園管理處
89.	0249 四草段	01280003	W鹽	28.36	中華民國	臺南市政府農業局
90.	0249 四草段	01280004	W鹽	450.45	中華民國	臺南市政府農業局
91.	0249 四草段	09600000	K養	101163.33	中華民國	財政部國有財產署
92.	0249 四草段	09600001	K養	18533.64	中華民國	財政部國有財產署
93.	0250 海南段	06960001	W鹽	13867.43	中華民國	臺南市政府農業局
94.	0250 海南段	06960002	W鹽	763799.58	中華民國	臺南市政府農業局
95.	0250 海南段	06970000	W鹽	23129.86	中華民國	臺南市政府農業局
96.	0250 海南段	06970001	W鹽	1515.83	中華民國	臺南市政府農業局
97.	0250 海南段	06970002	W鹽	92.47	中華民國	臺南市政府農業局
98.	0250 海南段	07210000	E水	31681.73	中華民國	臺南市政府農業局
99.	0250 海南段	07210001	E水	113.13	中華民國	臺南市政府農業局
100.	0250 海南段	07210002	null	863.30	中華民國	財政部國有財產署
101.	0250 海南段	07210003	E水	14.24	中華民國	臺南市政府農業局
102.	0250 海南段	07220000	W鹽	13207.01	中華民國	臺南市政府農業局
103.	0250 海南段	07220001	W鹽	401.60	中華民國	臺南市政府農業局
104.	0250 海南段	07230000	A建	427.43	中華民國	臺南市政府農業局
105.	0250 海南段	07240000	W鹽	439895.27	中華民國	臺南市政府農業局
106.	0250 海南段	07240001	W鹽	3808.96	中華民國	臺南市政府農業局
107.	0250 海南段	07240002	W鹽	95.95	中華民國	臺南市政府農業局
108.	0250 海南段	07250000	K養	61529.12	中華民國	臺南市政府農業局
109.	0250 海南段	07250001	K養	701.92	中華民國	臺南市政府農業局
110.	0250 海南段	07260000	Q堤	9564.92	中華民國	臺南市政府農業局
111.	0250 海南段	07260001	Q堤	96.32	中華民國	臺南市政府農業局
112.	0250 海南段	07260002	Q堤	506.60	中華民國	臺南市政府農業局
113.	0250 海南段	07260003	Q堤	135.60	中華民國	臺南市政府農業局
114.	0250 海南段	07270000	W鹽	428564.61	中華民國	臺南市政府農業局



## 臺南市四草野生動物保護區保育計畫書

編號	地段	地號	地目	面積	土地權屬	管理機關
115.	0250 海南段	07270001	W鹽	844.30	中華民國	臺南市政府水利局
116.	0250 海南段	07270002	W鹽	124.66	中華民國	臺南市政府農業局
117.	0250 海南段	07270003	W鹽	5.72	中華民國	臺南市政府農業局
118.	0250 海南段	07280008	E水	209.97	中華民國	臺南市政府農業局
119.	0250 海南段	07280009	E水	328.42	中華民國	臺南市政府水利局
120.	0250 海南段	07280010	E水	1299.68	中華民國	臺南市政府水利局
121.	0250 海南段	07280011	E水	2482.79	中華民國	臺南市政府水利局
122.	0250 海南段	07280012	null	4.74	中華民國	財政部國有財產署
123.	0250 海南段	07280015	E水	28.01	中華民國	臺南市政府水利局
124.	0248 鹽田段	04130004	W鹽	35450.11	中華民國	臺南市政府農業局
125.	0248 鹽田段	04210001	K養	1946.36	中華民國	臺南市政府農業局
126.	0248 鹽田段	04220000	K養	13992.51	中華民國	臺南市政府農業局
127.	0248 鹽田段	04230000	K養	29784.21	中華民國	臺南市政府農業局
128.	0248 鹽田段	04240000	K養	468.00	中華民國	臺南市政府農業局
129.	0248 鹽田段	04250001	W鹽	64186.45	中華民國	臺南市政府農業局
130.	0248 鹽田段	04260000	S溝	5258.19	中華民國	臺南市政府農業局
131.	0248 鹽田段	04270000	Q堤	967.79	臺灣嘉南農 田水利會	臺灣嘉南農田水利會
132.	0248 鹽田段	04270001	Q堤	642.13	臺灣嘉南農 田水利會	臺灣嘉南農田水利會
133.	0248 鹽田段	04280001	Q堤	69.28	中華民國	臺南市政府農業局
134.	0248 鹽田段	04300000	F道	7638.44	中華民國	臺南市政府農業局
135.	0248 鹽田段	04300001	F道	2952.28	中華民國	臺南市政府水利局
136.	0248 鹽田段	05330000	W鹽	111.56	中華民國	臺南市政府農業局
137.	0248 鹽田段	04230001	K養	145.63	中華民國	財政部國有財產署
138.	0249 四草段	09620000	O	169890.14	中華民國	財政部國有財產署
139.	國有河川未 登錄地			29788.54	中華民國	經濟部水利署
合計				3566320.74		

\*新增加 1 筆(鹽田段地號 04230001)145.63 平方公尺國有財產署經管土地，依其位置及鄰近編定列為永續利用區；及 1 筆(四草段地號 09620000)169890.14 平方公尺國有財產署經管土地，依其位置及鄰近編定，部份列為核心區，部份列為緩衝區。另增加一筆面積約 29788.54 平方公尺國有河川未登錄地，依其位置及鄰近編定列為緩衝區。

## 附件二、臺南市四草野生動物保護區土地清冊

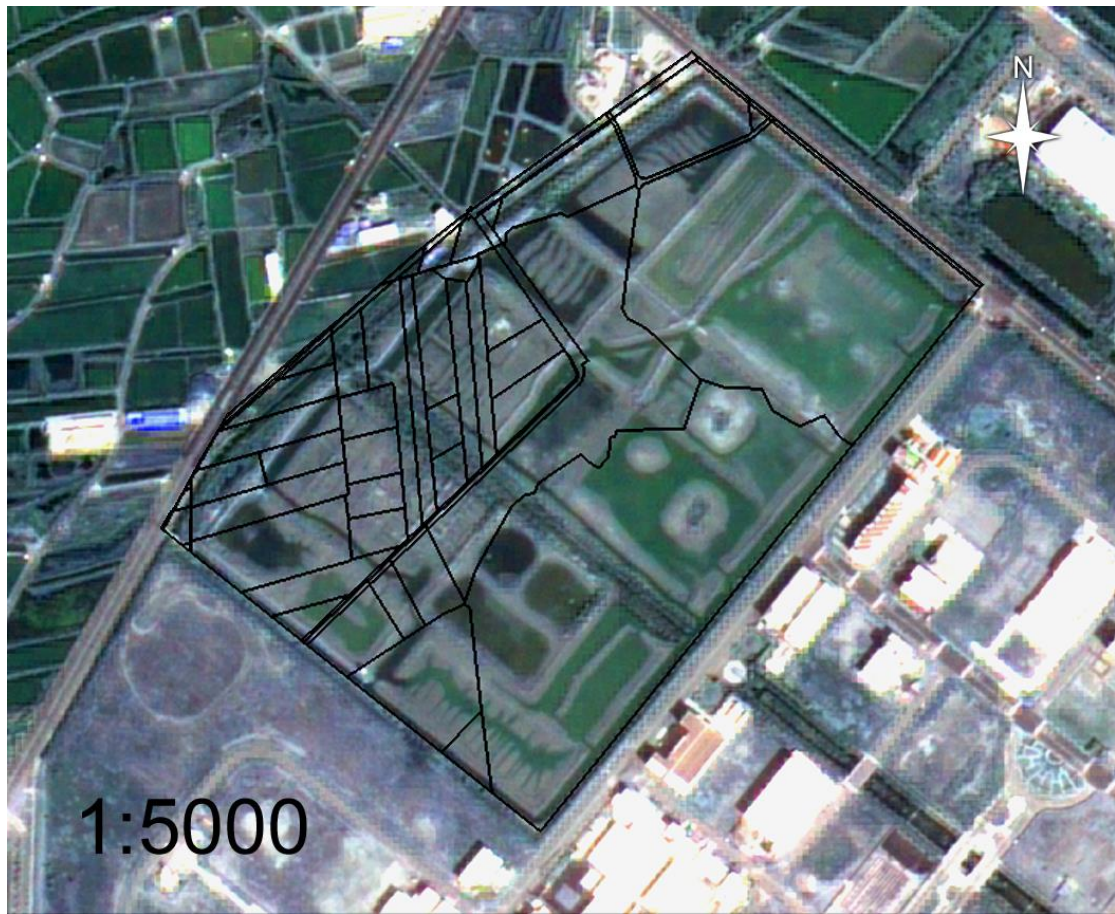
## 二之三、竹筏港水鳥保護區 (A3 區)

編號	地段	地號	地目	面積	土地權屬	管理機關
1.	0292 城西段	07860002	O	12329.71	中華民國	財政部國有財產署
2.	0292 城西段	09070001	K 養	29277.55	中國石油化學工業開發股份有限公司	中國石油化學工業開發股份有限公司
3.	0292 城西段	09110001	K 養	12679.94	中華民國	財政部國有財產署
4.	0292 城西段	09250001	E 水	26698.33	中華民國	財政部國有財產署
5.	0292 城西段	09250002	E 水	368.21	中華民國	財政部國有財產署
6.	0292 城西段	09270001	K 養	24347.92	中華民國	財政部國有財產署
7.	0292 城西段	09300001	K 養	24804.76	中華民國	財政部國有財產署
8.	0292 城西段	09320001	K 養	28772.99	中華民國	財政部國有財產署
9.	0292 城西段	09350001	F 道	621.20	中華民國	財政部國有財產署
10.	0292 城西段	09350003	F 道	195.90	中華民國	財政部國有財產署
11.	0292 城西段	09360002	K 養	26686.86	中華民國	財政部國有財產署
12.	0292 城西段	09370001	L 墓	310.03	中華民國	財政部國有財產署
13.	0292 城西段	09390001	K 養	24877.29	中華民國	財政部國有財產署
14.	0292 城西段	09400001	F 道	5412.30	中華民國	台江國家公園管理處
15.	0292 城西段	09400002	F 道	119.29	中華民國	台江國家公園管理處
16.	0292 城西段	09410000	null	42395.12	中華民國	財政部國有財產署
17.	0292 城西段	09410001	null	138.12	中華民國	財政部國有財產署
18.	0292 城西段	09420000	K 養	10505.95	臺南市	臺南市政府農業局
19.	0292 城西段	09430000	null	1463.56	中華民國	財政部國有財產署
20.	0292 城西段	09440001	K 養	35830.30	臺南市	臺南市政府農業局
21.	0292 城西段	09460001	null	278.09	中華民國	財政部國有財產署
22.	0292 城西段	09540001	null	54171.56	中華民國	財政部國有財產署
23.	0292 城西段	09540002	null	8264.46	中華民國	財政部國有財產署
24.	0292 城西段	09540005	null	309.25	中華民國	財政部國有財產署

## 臺南市四草野生動物保護區保育計畫書

編號	地段	地號	地目	面積	土地權屬	管理機關
25.	0292 城西段	09690001	K 養	396.51	中華民國	財政部國有財產署
26.	0292 城西段	09700001	K 養	26470.08	中華民國	財政部國有財產署
27.	0292 城西段	09710001	K 養	119121.00	臺南市	臺南市政府農業局
28.	0292 城西段	09720000	K 養	4851.20	中華民國	財政部國有財產署
29.	0292 城西段	09730000	K 養	47175.01	中華民國	財政部國有財產署
30.	0292 城西段	09740000	K 養	40056.95	中華民國	財政部國有財產署
31.	0292 城西段	09750000	K 養	41919.97	中華民國	財政部國有財產署
32.	0292 城西段	09760000	K 養	51382.03	中華民國	財政部國有財產署
33.	0292 城西段	09770000	K 養	49368.08	中華民國	財政部國有財產署
34.	0292 城西段	09780000	K 養	46766.84	中華民國	財政部國有財產署
35.	0292 城西段	09790000	K 養	47566.00	中華民國	財政部國有財產署
36.	0292 城西段	09800000	K 養	32036.53	中華民國	財政部國有財產署
37.	0292 城西段	09810000	K 養	43179.99	中華民國	財政部國有財產署
38.	0292 城西段	09820001	K 養	1944.34	中華民國	財政部國有財產署
39.	0292 城西段	09870000	null	701.36	中華民國	財政部國有財產署
40.	0292 城西段	09870001	null	0.31	中華民國	財政部國有財產署
41.	0292 城西段	09880001	K 養	71514.29	中華民國	財政部國有財產署
42.	0292 城西段	09890001	K 養	11683.83	中華民國	財政部國有財產署
43.	0292 城西段	09900000	A 建	437.52	中華民國	台江國家公園管理處
44.	0292 城西段	09950001	K 養	79815.30	中華民國	台江國家公園管理處
45.	0292 城西段	09980001	K 養	110458.21	中華民國	台江國家公園管理處
46.	0292 城西段	09990001	K 養	93438.37	中華民國	財政部國有財產署
47.	0292 城西段	10150001	Q 堤	426.12	中華民國	財政部國有財產署
48.	0292 城西段	10150003	Q 堤	283.19	中華民國	林務局
49.	0292 城西段	10150005	Q 堤	334.27	中華民國	財政部國有財產署
50.	0292 城西段	10160001	J 林	14462.54	中華民國	林務局
51.	0292 城西段	10170001	J 林	12249.77	中華民國	林務局
合計				1318898.3		

附件三、臺南市四草野生動物保護區比例圖（高蹺鴿繁殖區A1區）

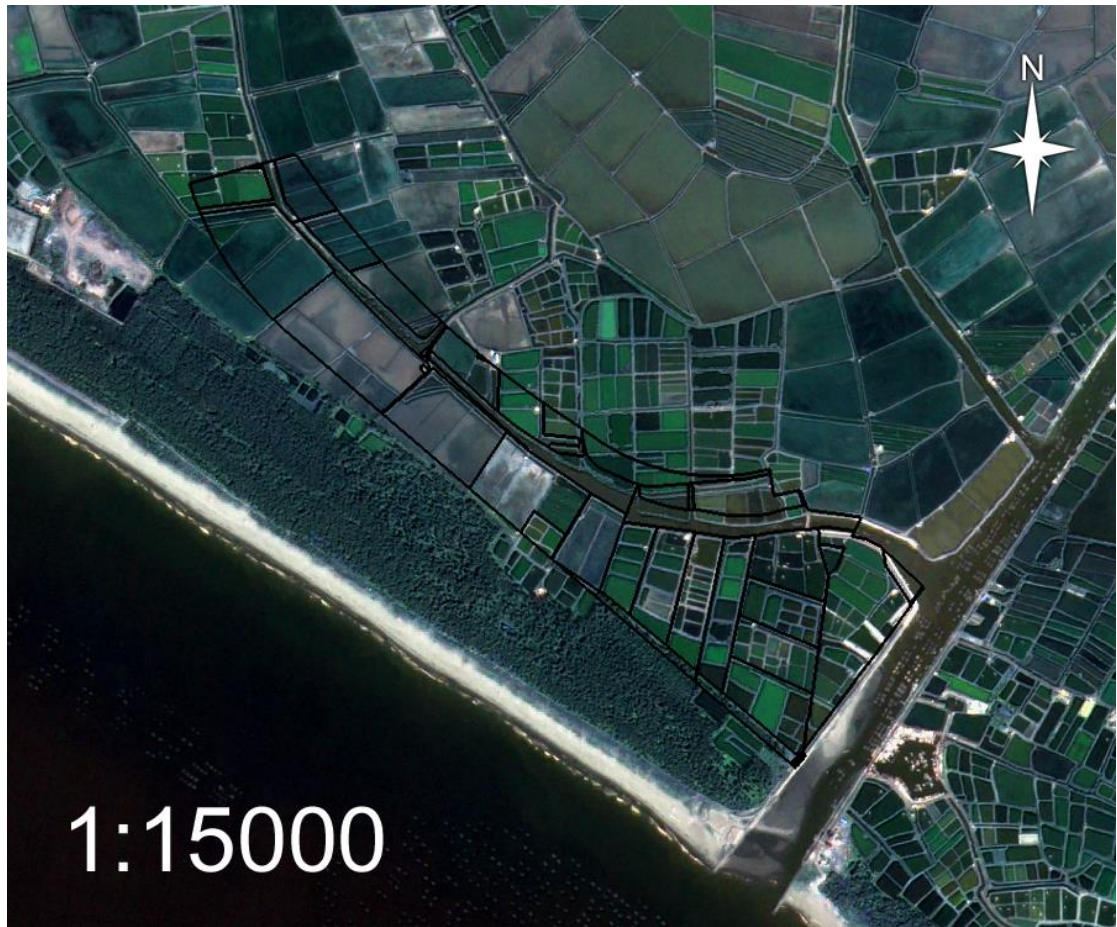




附件三、臺南市四草野生動物保護區比例圖（北汕尾水鳥保護區A2區）

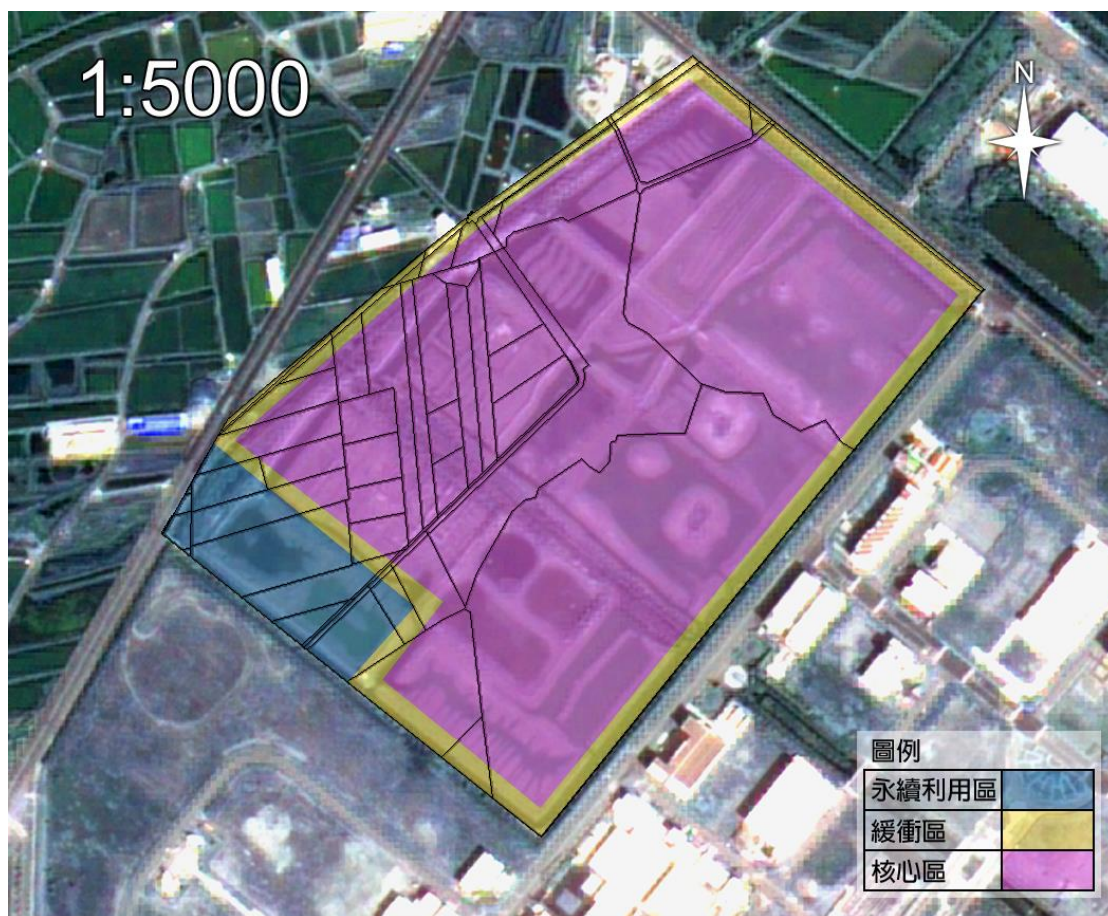


附件三、臺南市四草野生動物保護區比例圖（竹筏港水鳥保護區A3區）



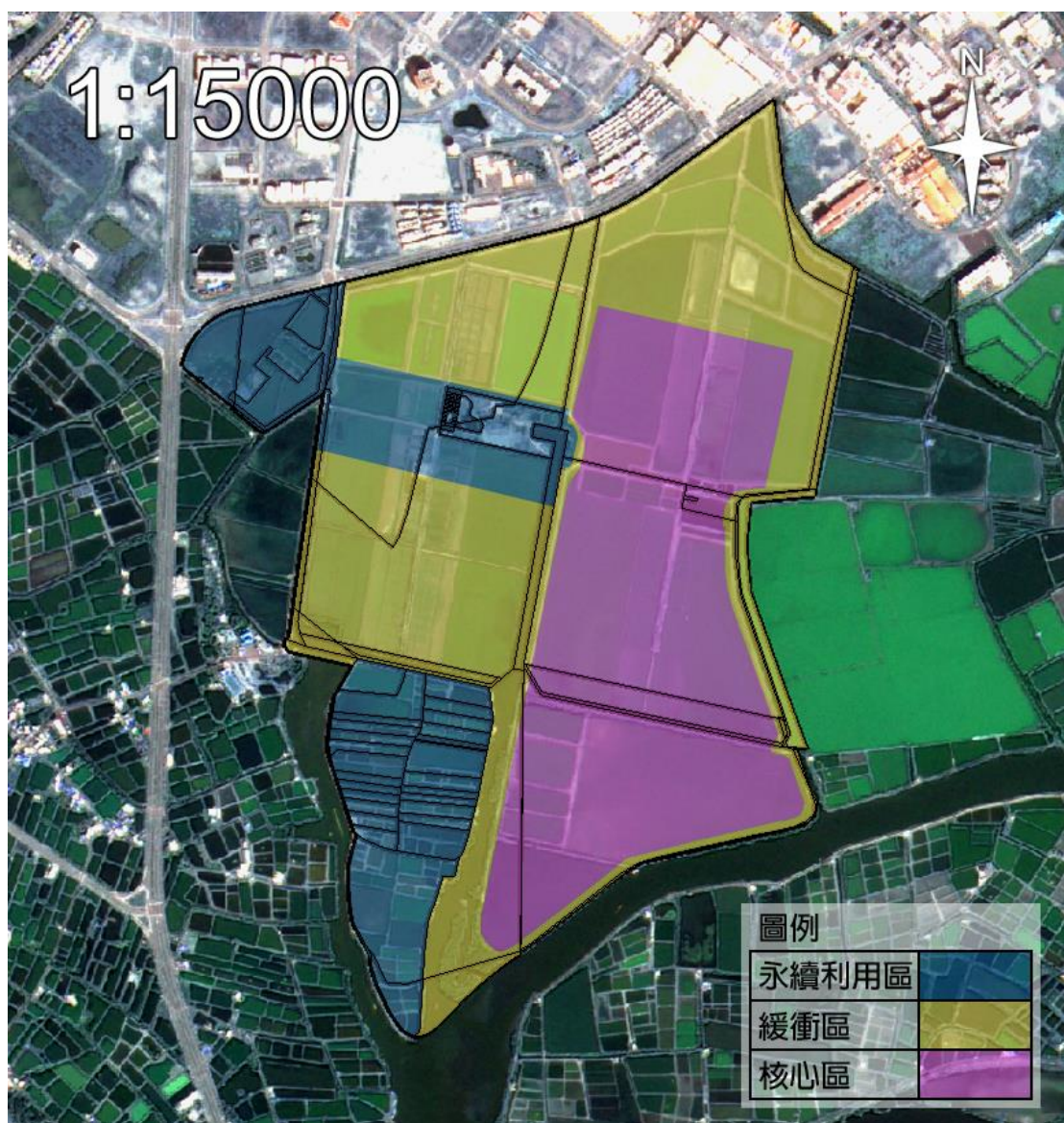


附件四、四草野生動物保護區分區示意圖（高蹺鴿繁殖區 A 1 區）

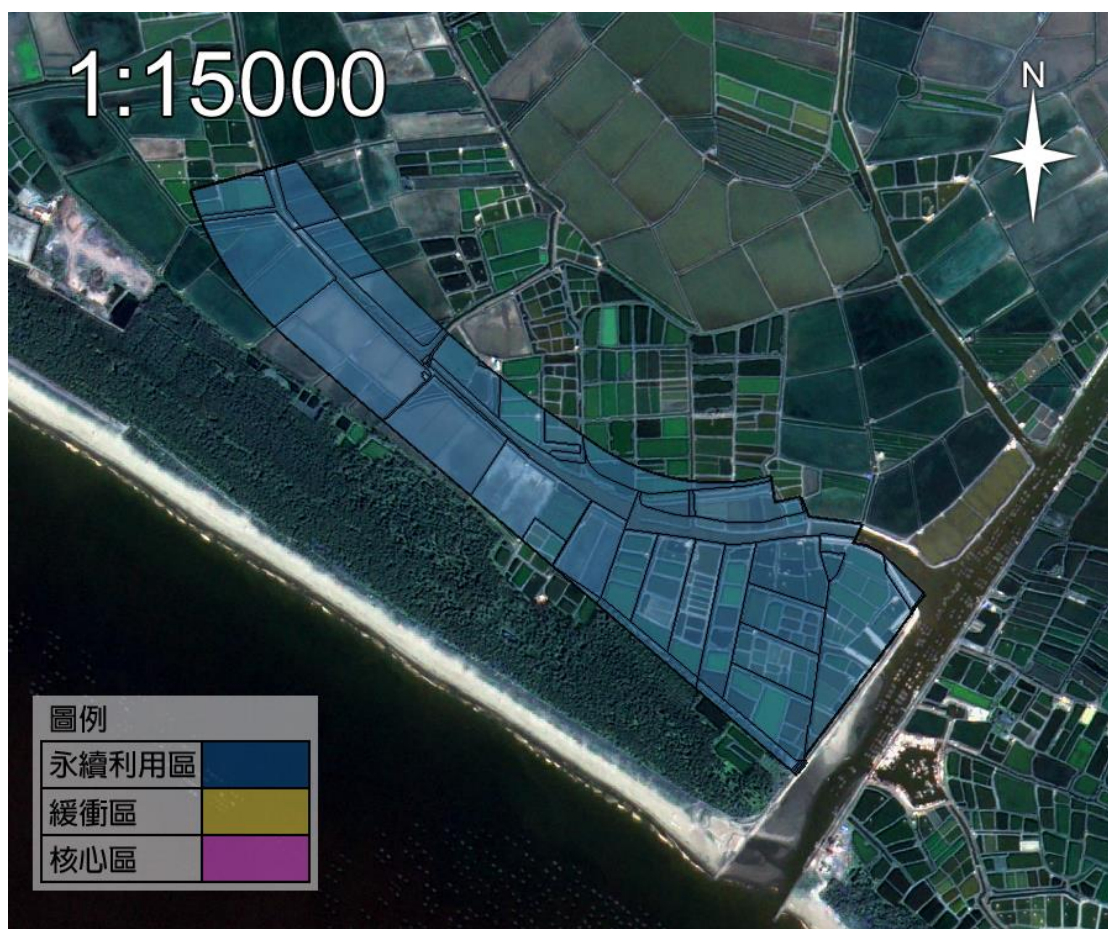




附件四、四草野生動物保護區分區示意圖（北汕尾水鳥保護區A 2區）



附件四、四草野生動物保護區分區示意圖（竹筏港水鳥保護區A3區）



## 附件五、臺南市四草野生動物保護區植物名錄

學名 Scientific name	中文名稱 Chinese common name	保育等級 Protected Species category
KINGDOM PLANTA 植物界		
PHYLUM EQUISETOPHYTA 木賊門		
CLASS EGUISTALES 木賊綱		
Equisetales 木賊目		
Equisetaceae 木賊科		
<i>Equisetum ramosissimum</i>	木賊	
PHYLUM CONIFEROPHYTA 毬果門		
CLASS PINOPIIDA 松綱		
Pinales 松杉目		
Cupressaceae 柏科		
<i>Juniperus chinensis</i>	龍柏	
PHYLUM MAGNOLPSIDA 木蘭植物門		
CLASS MAGNOLPSIDA 木蘭綱		
<u>Lamiales 唇形目</u>		
<u>Acanthaceae 爵床科</u>		
<i>Justicia procumbens</i>	狹葉爵床	
Verbenaceae 馬鞭草科		
<i>Avicennia marina</i>	海茄苳	
<i>Clerodendrum inerme</i>	苦林盤	
<i>Lantana camara</i>	馬櫻丹	
<i>Phyla nodiflora</i>	過江藤	
<i>Stachytarpheta cayennensis</i>	藍蝶猿尾木	
<u>Caryophyllales 石竹目</u>		

<u>Aizoaceae 番杏科</u>		
<i>Sesuvium portulacastrum</i>	海馬齒	
<i>Tetragonia tetragonoides</i>	番杏	
<i>Trianthemum portulacastrum</i>	假海馬齒	
<u>Amaranthaceae 莧科</u>		
<i>Achyranthes aspera indica</i>	印度牛膝	
<i>Amaranthus spinosus</i>	刺莧	
<i>Amaranthus viridis</i>	野莧菜	
<i>Cyathula prostrata</i>	假川牛膝	
<u>Basellaceae 落葵科</u>		
<i>Basella alba</i>	落葵	
<u>Cactaceae 仙人掌科</u>		
<i>Opuntia tuna</i>	金武扇仙人掌	
<i>Opuntia dillenii</i>	德氏團扇仙人掌	
<u>Chenopodiaceae 藜科</u>		
<i>Atriplex maximowicziana</i>	馬氏濱藜	
<i>Chenopodium serotinum</i>	小葉藜	
<i>Chenopodium acuminatum</i> Ssp. <i>virgatum</i>	變葉藜	
<i>Suaeda maritima</i>	裸花鹼蓬	
<u>Nyctaginaceae 紫茉莉科</u>		
<i>Boerhavia repens</i>	黃細心	
<u>Labiatae 唇形花科</u>		
<i>Hyptis suaveolens</i>	香苦草	
<i>Ocimum basilicum</i>	羅勒	
<i>Orthosiphon aristatus</i>	貓鬚草	
<u>Polygonaceae 蓼科</u>		

<i>Polygonum plebeium</i>	假扁蓄	
<i>Rumex nipponicus</i>	小羊蹄	
Portulacaceae 馬齒莧科		
<i>Portulaca oleracea</i>	馬齒莧	
<i>Portulaca pilosa</i>	毛馬齒莧	
<i>Talinum paniculatum</i>	假人參	
Plumbaginaceae 藍雪科		
<i>Limonium sinense</i>	石菘蓉	
Sapindales 無患子目		
Anacardiaceae 漆樹科		
<i>Mangifera indica</i>	椽果	
<i>Rhus javanica</i> var. <i>roxburghiana</i>	羅氏鹽膚木	
Meliaceae 楝科		
<i>Melia azedarach</i>	楝	
Sapindaceae 無患子科		
<i>Cardiospermum halicacabum</i>	倒地鈴	
<i>Euphoria longana</i>	龍眼	
Magnoliales 木蘭目		
Annonaceae 番荔枝科		
<i>Annona squamosa</i>	番荔枝	
Apiales 繖形目		
Umbelliferae 繖形科		
<i>Centella asiatica</i>	雷公根	
Asterales 菊目		
Compositae 菊科		
<i>Artemisia indica</i>	艾	

<i>Artemisia japonica</i>	牡蒿	
<i>Blumea balsamifera</i>	艾納香	
<i>Bidens pilosa var radiata</i>	大花咸豐草	
<i>Bidens bipinnata</i>	鬼針	
<i>Coreopsis tinctoria</i>	波斯菊	
<i>Crassocephalum crepidioides</i>	昭和草	
<i>Eclipta prostrata</i>	鱧腸	
<i>Emilia sonchifolia var javanica</i>	紫背草	
<i>Conyza bonariensis</i>	美州假蓬	
<i>Conyza canadensis</i>	加拿大蓬	
<i>Gnaphalium luteoalbum</i> ssp. affine	鼠麴舅	
<i>Pterocypsela formosana</i>	臺灣山苦蕒	
<i>Ixeris chinensis</i>	兔仔菜	
<i>Paraprenanthes sororia</i>	山苦蕒	
<i>Mikania cordata</i>	蔓澤蘭	
<i>Pluchea indica</i>	鯽魚膽	
<i>Sonchus arvensis</i>	苦苣菜	
<i>Sphaeromorphaea australis</i>	鵝不食草	
<i>Synedrella nodiflora.</i>	金腰箭	
<i>Tridax procumbens</i>	長柄菊	
<i>Vernonia cinerea .</i>	一枝香	
<i>Wollastonia biflora</i>	雙花螞蟥菊	
<i>Wedelia trilobata</i>	南美螞蟥菊	
<i>Wedelia chinensis</i>	螞蟥菊	
<u>Goodeniaceae 草海桐科</u>		
<i>Scaevola sericea</i>	草海桐	



Pittosporaceae 海桐科		
<i>Pittosporum pentandrum</i> (Blanco) Merr.	七里香	
<u>Boraginales 紫草目</u>		
<u>Boraginaceae 紫草科</u>		
<i>Ehretia acuminata</i>	厚殼樹	
<i>Cordia dichotoma</i>	破布子	
<u>Brassicales 十字花目</u>		
<u>Caricaceae 番木瓜科</u>		
<i>Carica papaya</i>	木瓜	
<u>Myrtales 桃金娘目</u>		
<u>Combretaceae 使君子科</u>		
<i>Lumnitzera racemosa</i>	欖李	
<i>Terminalia catappa</i>	欖仁	
<u>Solanales 茄目</u>		
<u>Convolvulaceae 旋花科</u>		
<i>Ipomoea indica</i>	銳葉牽牛	
<i>Ipomoea batatas</i>	甘藷	
<i>Ipomoea cairica</i>	番仔藤	
<i>Ipomoea obscura</i>	野牽牛	
<i>Ipomoea pes-caprae</i> ssp. <i>brasiliensis</i>	馬鞍藤	
<i>Ipomoea per-tigridis</i>	九爪藤	
<i>Ipomoea triloba</i>	紅花野牽牛	
<i>Merremia gemella</i>	菜欒藤	
<i>Operculina turpethum</i>	盒果藤	
Solanaceae 茄科		

<i>Physalis angulata</i>	燈籠草	
<i>Lycopersicon esculentum</i>	番茄	
<i>Solanum diphyllum</i>	瑪瑙珠	
<i>Solanum nigrum</i>	龍葵	
<i>Solanum torvum</i>	萬桃花	
<i>Solanum verbascifolium</i> .	山煙草	
<u>Cucurbitales 葫蘆目</u>		
<u>Cucurbitaceae 瓜科</u>		
<i>Citrullus lanatus</i>	西瓜	
<i>Luffa cylindrica</i>	絲瓜	
<i>Momordica charantia</i>	山苦瓜	
<u>Malpighiales 黃耨花目</u>		
<u>Euphorbiaceae 大戟科</u>		
<i>Breynia officinalis</i> Hemsley	紅仔珠	
<i>Chamaesyce thymifolia</i>	千根草	
<i>Chamaesyce hirta</i>	飛揚草	
<i>Chamaesyce vachellii</i>	華南大戟	
<i>Codiaeum variegatum</i>	變葉木	
<i>Euphorbia cyathophora</i>	猩猩草	
<i>Euphorbia formosana</i>	臺灣大戟	
<i>Euphorbia heterophylla</i>	白苞猩猩草	
<i>Euphorbia pulcherrima</i>	耶誕紅	
<i>Excoecaria agallocha</i>	土沉香	
<i>Flueggea virosa</i>	密花白飯樹	
<i>Manihot esculenta</i>	樹薯	
<i>Phyllanthus multiflorus</i>	多花油柑	
<i>Phyllanthus urinaria</i>	葉下珠	



<i>Ricinus communis</i>	蓖麻	
<i>Synostemon bacciforme</i>	假葉下珠	
Passifloraceae 西番蓮科		
<i>Passiflora foetida</i> var. <i>hispida</i>	毛西番蓮	
<i>Passiflora suberosa</i>	三角葉西番蓮	
Rhizophoraceae 紅樹科		
<i>Kandelia obovata</i>	水筆仔	
<i>Rhizophora stylosa</i>	紅海欖	
Fabales 豆目		
<a href="#">Leguminosae</a> 豆科		
<i>Abrus precatorius</i>	雞母珠	
<i>Acacia farnesiana</i>	金合歡	
<i>Albizia lebbek</i>	大葉合歡	
<i>Alysicarpus bupleurifolius</i>	長葉煉莢豆	
<i>Arachis hypogea</i>	落花生	
<i>Caesalpinia bonduc</i>	老虎心	
<i>Canavalia rosea</i>	濱刀豆	
<i>Canavalia ensiformis</i>	關刀豆	
<i>Centrosema pubescens</i>	山珠豆	
<i>Clitoria ternatea</i>	蝶豆	
<i>Crotalaria pallida</i> var. <i>obovata</i>	黃野百合	
<i>Cytisus scoparius</i>	金雀花	
<i>Delonix regia</i>	鳳凰木	
<i>Indigofera trifoliata</i>	三葉木藍	
<i>Leucaena leucocephala</i>	銀合歡	
<i>Derris trifoliata</i>	三葉魚藤	
<i>Sophora tomentosa</i>	毛苦參	

<i>Macroptilium atropurpureum</i>	賽蜀豆	
<i>Mimosa diplotricha</i>	美洲含羞草	
<i>Mimosa pudica</i>	含羞草	
<i>Senna occidentalis</i>	望江南	
<i>Sesbania cannabina</i>	田菁	
<i>Tephrosia candida</i>	白花鐵富豆	
<i>Vigna marina</i>	濱豇豆	
<u>Laurales</u> 樟目		
Lauraceae樟科		
<i>Cassytha filiformis</i>	無根草	
<u>Malvales</u> 錦葵目		
<u>Malvaceae</u> 錦葵科		
<i>Abutilon indicum</i>	冬葵子	
<i>Hibiscus tiliaceus</i>	黃槿	
<i>Hibiscus rosasinensis</i>	朱槿	
<i>Malvastrum coromandelianum</i>	賽葵	
<i>Sida acuta</i>	細葉金午時花	
<i>Sida cordifolia</i>	圓葉金午時花	
<i>Sida rhombifolia</i>	金午時花	
<i>Urena lobata</i>	野棉花	
<i>Urena procumbens</i>	梵天花	
Sterculiaceae 梧桐科		
<i>Waltheria americana</i>	草梧桐	
Tiliaceae 田麻科		
<i>Triumfetta bartramia</i>	垂椴草	
<u>Rosales</u> 薔薇目		

Moraceae 桑科		
<i>Broussonetia papyrifera</i>	構樹	
<i>Ficus elastica</i>	印度橡膠樹	
<i>Ficus microcarpa</i>	榕樹	
<i>Ficus microcarpa f. Golden leaves</i>	黃金榕	
<i>Ficus religiosa</i>	菩提樹	
<i>Ficus wightiana</i>	雀榕	
<i>Humulus scandens</i>	葎草	
<i>Morus alba</i>	桑樹	
Urticaceae 蕁麻科		
<i>Urtica thunbergiana</i>	蕁麻	
Myrtales 桃金娘目		
Myrtaceae 桃金娘科		
<i>Psidium guajava</i>	番石榴	
Oxalidales 酢醬草目		
Oxalidaceae 酢醬草科		
<i>Oxalis corniculata</i>	酢醬草	
Zygophyllales 蒺藜目		
Zygophyllaceae 蒺藜科		
<i>Tribulus terrestris</i>	蒺藜	
CLASS LILIOPSIDA 百合綱		
Arecales 棕櫚目		
Arecaceae 棕櫚科		
<i>Cocos nucifera</i>	椰子	
Zingiberales 薑目		
Musaceae 芭蕉科		
<i>Musa × paradisiaca</i>	香蕉	

Asparagales 天門冬目		
Orchidaceae 蘭科		
<i>Eulophia graminea</i>	禾草芋蘭	
Pandanales 露兜樹目		
Pandanaceae 露兜樹科		
<i>Pandanus odoratissimus</i>	林投	
Poales 禾本目		
Cyperaceae 莎草科		
<i>Cyperus rotundus</i>	香附子	
<i>Cyperus compressus</i>	扁穗莎草	
<i>Mariscus radians (Nees &amp; Meyen.) Tang &amp; Wang</i>	輻射磚子笛	
<i>Pycreus polystachyos (Rottb.) P. Beauv.</i>	多枝扁莎	
Poaceae 禾本科		
<i>Brachiaria mutica (Forsk.) Stapf</i>	巴拉草	
<i>Axonopus affinis Chase</i>	類地毯草	
<i>Cyrtococcum patens (L.) A. Camus</i>	弓果黍	
<i>Pennisetum purpureum Schumach.</i>	象草	
<i>Poa annua L.</i>	早熟禾	
<i>Cenchrus echinatus L.</i>	蒺藜草	
<i>Chloris barbata Sw.</i>	孟仁草	
<i>Cynodon dactylon (L.) Pers.</i>	狗牙根	
<i>Dactyloctenium aegyptium (L.) Beauv.</i>	龍爪茅	
<i>Eleusine indica (L.) Gaertn.</i>	牛筋草	
<i>Eragrostis amabilis (L.) Wight &amp; Arn. ex Nees</i>	鯽魚草	
<i>Imperata cylindrica var. major</i>	白茅	

<i>Miscanthus floridulus</i> (Labill.) Warb. ex Schum. & Laut.	五節芒	
<i>Panicum maximum</i> Jacq.	大黍	
<i>Paspalum conjugatum</i> Berg.	兩耳草	
<i>Paspalum vaginatum</i> Sw.	海雀稗	
<i>Pennisetum polystachion</i> (Sw.) L. C. Rich.	牧地狼尾草	
<i>Phragmites australis</i> (L.) Trin.	蘆葦	
<i>Rhynchelytrum repens</i> (Willd.) C. E. Hubb.	紅毛草	
<i>Saccharum spontaneum</i> L.	甜根子草	
<i>Setaria plicata</i> (Lam.) T. Cooke	皺葉狗尾草	
<i>Setaria viridis</i> (L.) Beauv.	狗尾草	
<i>Spinifex littoreus</i> (Burm. f.) Merr.	濱刺麥	
<i>Sporobolus virginicus</i> (L.) Kunth	鹽地鼠尾粟	
<i>Digitaria longiflora</i> (Retz.) Pers.	長花馬唐 (鐵線草)	
<i>Zea mays</i> L.	玉蜀黍	
<i>Zoysia tenuifolia</i> Willd. ex Trin.	高麗芝	
Commelinles 鴨跖草目		
Pontederiaceae 雨久花科		
<i>Eichhornia crassipes</i> (Mart.) Solms	布袋蓮	

## 附件六、臺南市四草野生動物保護區動物名錄

## 六之一、哺乳類名錄

學名 Scientific name	中文名稱 Chinese common name	保育等級 Protected Species category
PHYLUM CHORDATA	脊索動物門	
CLASS MAMMALIA (MAMMALS)	哺乳綱	
Soricomorpha	鼯形目	
Soricidae	尖鼠科	
<i>Suncus murinus</i>	臭鼯	
Chiroptera	翼手目	
Vespertilionidae	蝙蝠科	
<i>Pipistrellus abramus</i>	東亞家蝠	
Rodentia	嚙齒目	
Muridae	鼠科	
<i>Leoporillus conditor</i>	巢鼠	
<i>Rattus norvegicus</i>	溝鼠	
<i>Rattus rattus</i>	家鼠(玄鼠)	
<i>Bandicota indica</i>	鬼鼠	

## 六之二、爬蟲類名錄

學名 Scientific name	中文名稱 Chinese common name	保育等級 Protected Species category
CLASS REPTILIA	爬蟲綱	
SQUAMATA	有鱗目	
Gekkonidae	守宮科	
<i>Hemidactylus frenatus</i>	蝎虎	

Scincidae 石龍子科		
<i>Eumeces elegans</i>	麗紋石龍子	
<i>Mabuya longicaudata</i>	長尾南蜥	
Lacertidae 蜥蜴科		
<i>Takydromus stejnegeri</i>	蓬萊草蜥	特有種
Agamidae 飛蜥科		
<i>Japalura swinhonis</i>	斯文豪氏攀蜥	特有種
Colubridae 黃領蛇科		
<i>Elaphe carinata</i>	臭青公	
<i>Ptyas korros</i>	細紋南蛇	
Elapidae 蝙蝠蛇科		
<i>Naja naja atra</i>	眼鏡蛇	

## 六之三、兩棲類名錄

學名 Scientific name	中文名稱 Chinese common name	保育等級 Protected Species category
CLASS AMPHIBIA 兩生綱		
Anura 無尾目		
Bufonidae 蟾蜍科		
<i>Duttaphrynus melanostictus</i>	黑眶蟾蜍	
Microhylidae 狹口蛙科		
<i>Microhyla fissipes</i>	小雨蛙	
Ranidae 赤蛙科		
<i>Rana guentheri</i>	貢德氏赤蛙	
Dicroglossidae 叉舌蛙科		
<i>Fejervarya kawamurai</i>	澤蛙	

## 六之四、鳥類名錄

學名 Scientific name	中文名稱 Chinese common name	保育等級 Protected Species category
PHYLUM CHORDATA 脊索動物門		
CLASS AVES 鳥綱		
Podicipediformes 鷓形目		
Podicipedidae 鷓鷓科		
<i>Tachybaptus ruficollis</i>	小鷓鷓	
<i>Podiceps nigricollis</i>	黑頸鷓鷓	
Procellariiformes 鷓形目		
Procellariidae 鷓科		
<i>Calonectris leucomelas</i>	大水鷓鳥	
Pelecaniformes 鷓形目		
Phalacrocoracidae 鷓鷓科		
<i>Phalacrocorax carbo</i>	鷓鷓	
<i>Phalacrocorax capillatus</i>	丹氏鷓鷓	
Fregatidae 軍艦鳥科		
<i>Fregata ariel</i>	白斑軍艦鳥	
Ciconiiformes 鷓形目		
Ardeidae 鷓科		
<i>Ardea cinerea</i>	蒼鷓	
<i>Ardea purpurea</i>	紫鷓	
<i>Ardeola bacchus</i>	池鷓	
<i>Ardeola sumatrana</i>	大嘴鷓	
<i>Botaurus stellaris</i>	大麻鷓	
<i>Bubulcus ibis</i>	黃頭鷓	



<i>Butorides striatus</i>	綠蓑鷺	
<i>Egretta alba</i>	大白鷺	
<i>Egretta eulophotes</i>	唐白鷺	II 級
<i>Egretta garzetta</i>	小白鷺	
<i>Egretta intermedia</i>	中白鷺	
<i>Egretta sacra</i>	岩鷺	
<i>Ixobrychus cinnamomeus</i>	栗小鷺	
<i>Ixobrychus eurhythmus</i>	秋小鷺	
<i>Ixobrychus sinensis</i>	黃小鷺	
<i>Nycticorax nycticorax</i>	夜鷺	
Ciconiidae 鸛科		
<i>Ciconia boyciana</i>	東方白鸛	I 級
<i>Ciconia nigra</i>	黑鸛	II 級
Threskiornithidae 朱鷺科		
<i>Platalea minor</i>	黑面琵鷺	I 級
<i>Platalea leucorodia</i>	白琵鷺	II 級
<i>Threskiornis aethiopicus</i>	埃及聖鸛	
<i>Threskiornis melanocephalus</i>	黑頭白鸛	II 級
Anseriformes 雁形目		
Anatidae 雁鴨科		
<i>Anas acuta</i>	尖尾鴨	
<i>Anas americana</i>	葡萄胸鴨	
<i>Anas clypeata</i>	琵嘴鴨	
<i>Anas crecca</i>	小水鴨	
<i>Anas falcata</i>	羅文鴨	
<i>Anas formosa</i>	巴鴨	II 級
<i>Anas penelope</i>	赤頸鴨	

<i>Anas platyrhynchos</i>	綠頭鴨	
<i>Anas poecilorhyncha</i>	花嘴鴨	
<i>Anas querquedula</i>	白眉鴨	
<i>Anas strepera</i>	赤膀鴨	
<i>Aythya ferina</i>	紅頭潛鴨	
<i>Aythya fuligula</i>	鳳頭潛鴨	
<i>Aythya valisineria</i>	帆背潛鴨	
<i>Aythya marila</i>	斑背潛鴨	
<i>Mergus serrator</i>	紅胸秋沙	
<i>Tadorna ferruginea</i>	濱鳧	
<i>Tadorna tadorna</i>	花鳧	
<i>Cygnus columbianus</i>	小天鵝	
Falconiformes 隼形目		
Accipitridae 鷲鷹科		
<i>Accipiter nisus</i>	北雀鷹	II 級
<i>Accipiter soloensis</i>	赤腹鷹	II 級
<i>Accipiter trivirgatus</i>	鳳頭蒼鷹	II 級
<i>Accipiter virgatus</i>	松雀鷹	II 級
<i>Accipiter gularis</i>	日本松雀鷹	II 級
<i>Butastur indicus</i>	灰面鵟鷹	II 級
<i>Buteo buteo</i>	鵟	II 級
<i>Buteo hemilasius</i>	大鵟	II 級
<i>Circus cyaneus</i>	灰澤鵟	II 級
<i>Circus spilonotus</i>	澤鵟	II 級
<i>Milvus migrans</i>	黑鳶	II 級
<i>Pernis ptilorhyncus</i>	東方蜂鷹	II 級
<i>Elanus caeruleus</i>	黑翅鳶	II 級

Pandionidae 鵟科		
<i>Pandion haliaetus</i>	魚鷹	II 級
Falconiformes 隼形目		
Falconidae 隼科		
<i>Falco peregrinus</i>	遊隼	II 級
<i>Falco tinnunculus</i>	紅隼	II 級
<i>Falco subbuteo</i>	燕隼	II 級
Galliformes 雞形目		
Phasianidae 雉科		
<i>Bambusicola thoracica</i>	竹雞	
<i>Phasianus colchicus</i>	環頸雉	II 級
Gruiformes 鶴形目		
Turnicidae 三趾鶉科		
<i>Turnix suscitator</i>	棕三趾鶉	
<i>Turnix sylvatica</i>	林三趾鶉	III 級
Rallidae 秧雞科		
<i>Amaurornis phoenicurus</i>	白腹秧雞	
<i>Fulica atra</i>	白冠雞	
<i>Porzana fusca</i>	緋秧雞	
<i>Gallinula chloropus</i>	紅冠水雞	
<i>Rallus indicus</i>	秧雞	
<i>Rallus striatus</i>	灰胸秧雞	
Charadriiformes 鶉形目		
Jacanidae 水雉科		
<i>Hydrophasianus chirurgus</i>	水雉	II 級
Rostratulidae 彩鶉科		
<i>Rostratula benghalensis</i>	彩鶉	

Recurvirostridae 長腳鵲科		
<i>Himantopus himantopus</i>	高蹺鵲	
<i>Recurvirostra avosetta</i>	反嘴鵲	
Charadriidae 鵲科		
<i>Charadrius alexandrinus</i>	東方環頸鵲	
<i>Charadrius dubius</i>	小環頸鵲	
<i>Charadrius hiaticula</i>	環頸鵲	
<i>Charadrius leschenaultii</i>	鐵嘴鵲	
<i>Charadrius mongolus</i>	蒙古鵲	
<i>Pluvialis fulva</i>	金斑鵲	
<i>Pluvialis squatarola</i>	灰斑鵲	
<i>Vanellus cinereus</i>	跳鵲	
<i>Vanellus vanellus</i>	小瓣鵲	
Scolopacidae 鵲科		
<i>Actitis hypoleucos</i>	磯鵲	
<i>Arenaria interpres</i>	翻石鵲	
<i>Calidris acuminata</i>	尖尾濱鵲	
<i>Calidris melanotos</i>	美洲尖尾濱鵲	
<i>Calidris alpina</i>	黑腹濱鵲	
<i>Calidris canutus</i>	紅腹濱鵲	III 級
<i>Calidris ferruginea</i>	彎嘴濱鵲	
<i>Calidris ruficollis</i>	紅胸濱鵲	
<i>Calidris minuta</i>	小濱鵲	
<i>Calidris subminuta</i>	長趾濱鵲	
<i>Calidris temminckii</i>	丹氏濱鵲	
<i>Calidris tenuirostris</i>	大濱鵲	III 級
<i>Calidris alba</i>	三趾濱鵲	

<i>Eurynorhynchus pygmeus</i>	琵嘴鷸	II 級
<i>Gallinago gallinago</i>	田鷸	
<i>Gallinago megala</i>	中地鷸	
<i>Gallinago stenura</i>	針尾鷸	
<i>Heteroscelus brevipes</i>	黃足鷸	
<i>Limicola falcinellus</i>	寬嘴鷸	
<i>Limnodromus scolopaceus</i>	長嘴半蹼鷸	
<i>Limnodromus semipalmatus</i>	半蹼鷸	
<i>Limosa lapponica</i>	斑尾鷸	
<i>Limosa limosa</i>	黑尾鷸	III 級
<i>Numenius arquata</i>	大杓鷸	III 級
<i>Numenius madagascariensis</i>	鵞鵝	
<i>Numenius minutus</i>	小杓鷸	
<i>Numenius phaeopus</i>	中杓鷸	
<i>Phalaropus lobatus</i>	紅領瓣足鷸	
<i>Philomachus pugnax</i>	流蘇鷸	
<i>Tringa erythropus</i>	鶴鷸	
<i>Tringa glareola</i>	鷹斑鷸	
<i>Tringa guttifer</i>	諾氏鷸	I 級
<i>Tringa nebularia</i>	青足鷸	
<i>Tringa ochropus</i>	白腰草鷸	
<i>Tringa stagnatilis</i>	小青足鷸	
<i>Tringa totanus</i>	赤足鷸	
<i>Xenus cinereus</i>	反嘴鷸	
Glareolidae 燕鵞科		
<i>Glareola maldivarum</i>	燕鵞	III 級
Laridae 鷗科		

<i>Chlidonias hybrida</i>	黑腹燕鷗	
<i>Chlidonias leucoptera</i>	白翅黑燕鷗	
<i>Hydroprogne caspia</i>	裏海燕鷗	
<i>Larus argentatus</i>	銀鷗	
<i>Larus crassirostris</i>	黑尾鷗	
<i>Larus kamtschatschensis</i>	海鷗	
<i>Gelochelidon nilotica</i>	鷗嘴燕鷗	
<i>Larus ridibundus</i>	紅嘴鷗	
<i>Larus saundersi</i>	黑嘴鷗	II 級
<i>Sterna albifrons</i>	小燕鷗	II 級
<i>Sterna hirundo</i>	燕鷗	
<i>Sterna sumatrana</i>	蒼燕鷗	II 級
<i>Thalasseus bergii</i>	鳳頭燕鷗	II 級
Alcidae 海雀科		
<i>Synthliboramphus antiquus</i>	海雀	
Columbiformes 鴿形目		
Columbidae 鳩鴿科		
<i>Streptopelia chinensis</i>	斑頸鳩	
<i>Streptopelia tranquebarica</i>	紅鳩	
<i>Columba livia</i>	野鴿	
Cuculiformes 鴉形目		
Cuculidae 杜鵑科		
<i>Centropus bengalensis</i>	番鴉	
<i>Cuculus sparverioides</i>	鷹鴉	
<i>Hierococcyx hyperythrus</i>	北方中杜鵑	
Strigiformes 鴉形目		
Tytonidae 草鴉科		

<i>Tyto capensis</i>	草鴉	I 級
Strigidae 鴞鴞科		
<i>Asio flammeus</i>	短耳鴞	II 級
Caprimulgiformes 夜鷹目		
Caprimulgidae 夜鷹科		
<i>Caprimugus indicusl</i>	普通夜鷹	
Apodiformes 雨燕目		
Apodidae 雨燕科		
<i>Apus affinis</i>	小雨燕	
<i>Apus pacificus</i>	叉尾雨燕	
<i>Hirundapus caudacuta</i>	針尾雨燕	
Coraciiformes 佛法僧目		
Alcedinidae 翠鳥科		
<i>Alcedo atthis</i>	翠鳥	
<i>Halcyon coromanda</i>	赤翡翠	
<i>Halcyon pileata</i>	黑頭翡翠	
<i>Todiramphus chloris</i>	白領翡翠	
Piciformes 鴉形目		
Capitonidae 鬚鴉科		
<i>Megalaima nuchalis</i>	五色鳥	
Picidae 啄木鳥科		
<i>Dendrocopos canicapillus</i>	小啄木	
<i>Jynx torquilla</i>	地啄木	
Passeriformes 雀形目		
Alaudidae 雲雀科		
<i>Alauda gulgula</i>	小雲雀	
Hirundinidae 燕科		

<i>Hirundo rustica</i>	家燕	
<i>Hirundo striolata</i>	赤腰燕	
<i>Hirundo tahitica</i>	洋燕	
<i>Riparia paludicola</i>	棕沙燕	
<i>Riparia riparia</i>	灰沙燕	
Motacillidae 鵲鴿科		
<i>Anthus cervinus</i>	赤喉鵲	
<i>Anthus hodgsoni</i>	樹鵲	
<i>Anthus richardi</i>	大花鵲	
<i>Anthus gustavi</i>	白背鵲	
<i>Motacilla alba</i>	白鵲鴿	
<i>Motacilla cinerea</i>	灰鵲鴿	
<i>Motacilla tschutschensis</i>	東方黃鵲鴿	
Pycnonotidae 鶇科		
<i>Hypsipetes madagascariensis</i>	紅嘴黑鶇	
<i>Pycnonotus sinensis</i>	白頭翁	
Laniidae 伯勞科		
<i>Lanius cristatus</i>	紅尾伯勞	III 級
<i>Lanius schach</i>	棕背伯勞	
<i>Lanius tigrinus</i>	虎紋伯勞	
Turdidae 鶇科		
<i>Turdus cardis</i>	烏灰鶇	
<i>Turdus chrysolaus</i>	赤腹鶇	
<i>Turdus pallidus</i>	白腹鶇	
<i>Turdus obscurus</i>	白眉鶇	
<i>Turdus eunomus</i>	斑點鶇	
<i>Zoothera dauma</i>	虎鶇	



Timaliidae 畫眉科		
<i>Pomatorhinus musicus</i>	小彎嘴	
Leiothrichidae 噪眉科		
<i>Garrulax taewanus</i>	臺灣畫眉	II 級
<i>Garrulax canorus</i>	中國畫眉	
<i>Alcippe morrisonia</i>	繡眼畫眉	
Paradoxornithidae 鸚嘴科		
<i>Paradoxornis webbianus</i>	粉紅鸚嘴	
Acrocephalidae 葦鶯科		
<i>Acrocephalus orientalis</i>	東方大葦鶯	
Phylloscopidae 柳鶯科		
<i>Phylloscopus borealis</i>	極北柳鶯	
<i>Phylloscopus inornatus</i>	黃眉柳鶯	
<i>Phylloscopus fuscatus</i>	褐色柳鶯	
<i>Phylloscopus plumberitarsus</i>	雙斑綠柳鶯	
Cisticolidae 扇尾鶯科		
<i>Cisticola exilis</i>	黃頭扇尾鶯	
<i>Cisticola juncidis</i>	棕扇尾鶯	
<i>Prinia flaviventris</i>	灰頭鷓鶯	
<i>Prinia inornata</i>	褐頭鷓鶯	
Cettiidae 樹鶯科		
<i>Cettia fortipes</i>	遠東樹鶯	
<i>Cettia diphone</i>	日本樹鶯	
Muscicapidae 鶇科		
<i>Muscicapa griseisticta</i>	灰斑鶇	
<i>Muscicapa latirostris</i>	寬嘴鶇	
<i>Copsychus saularis</i>	鶇鶇	

<i>Copsychus malabaricus</i>	白腰鵲鴝	
<i>Erithacus calliope</i>	野鴝	
<i>Monticola solitarius</i>	藍磯鶇	
<i>Phoenicurus aureus</i>	黃尾鴝	
<i>Tarsiger cyanurus</i>	藍尾鴝	
<i>Hypothymis azurea</i>	黑枕藍鶇	
Zosteropidae 繡眼科		
<i>Zosterops japonica</i>	暗綠繡眼	
Emberizidae 鴉科		
<i>Emberiza pusilla</i>	小鴉	
<i>Emberiza spodocephala</i>	黑臉鴉	
<i>Emberiza chrysophrys</i>	黃眉鴉	
<i>Emberiza sulphurata</i>	野鴉	II 級
Estrildidae 梅花雀科		
<i>Lonchura malacca</i>	黑頭文鳥	
<i>Lonchura punctulata</i>	斑文鳥	
<i>Lonchura striata</i>	白腰文鳥	
Passeridae 麻雀科		
<i>Passer montanus</i>	麻雀	
Sturnidae 八哥科		
<i>Acridotheres cristatellus</i>	八哥	II 級
<i>Acridotheres javanicus</i>	白尾八哥	
<i>Acridotheres tristis</i>	家八哥	
<i>Sturnus sinensis</i>	灰背椋鳥	
<i>Sturnus malabarica</i>	灰頭椋鳥	
<i>Sturnus sericeus</i>	絲光椋鳥	
<i>Sturnus philippensis</i>	小椋鳥	

<i>Sturnus nigricollis</i>	黑領棕鳥	
Oriolidae 黃鸝科		
<i>Oriolus chinensis</i>	黃鸝	II 級
Dicruridae 卷尾科		
<i>Dicrurus macrocercus</i>	大卷尾	
<i>Dicrurus leucophaeus</i>	灰卷尾	
Corvidae 鴉科		
<i>Dendrocitta formosae</i>	樹鵲	
<i>Pica pica</i>	喜鵲	
<i>Cyanopica cyanus</i>	灰喜鵲	

本鳥類名錄依據臺南市野鳥學會、傅勇藏歷年鳥類紀錄編製

#### 六之五、魚類名錄

學名 Scientific name	中文名稱 Chinese common name	保育等級 Protected Species category
<i>Clupeiformes</i> 鯵形目		
<i>Clupeidae</i> 鯵科		
<i>Clupanodon thrissa</i>	銀鱗水滑 (盾齒鯵)	
<i>Nematalosa come</i>	環球海鯵	
Elopiiformes 海鯵目		
Elopidae 海鯵科		
<i>Elops hawaiiensis</i>	夏威夷海鯵	
Anguilliformes 鰻形目		
Ophichthidae 蛇鰻科		
<i>Pisodonophis boro</i>	波露荳齒蛇鰻	
Gonorynchiformes 鼠鱈目		

Chanidae 虱目魚科		
<i>Chanos chanos</i>	虱目魚	
Cyprinodontiformes 鱒魚目		
Poeciliidae 胎鱒魚科		
<i>Gambusia affinis</i>	食蚊大肚魚	
<i>Poecilia velifera</i>	帆鰭胎生鱒	
Perciformes 鱸形目		
Chandidae 玻璃魚科		
<i>Ambassis urotaenia</i>	細尾雙邊魚	
Teraponidae 條紋雞魚科		
<i>Terapon jarbua</i>	花身雞魚	
<i>Terapon theraps</i>	條紋雞魚	
Apogonidae 天竺鯛科		
sp.	天竺鯛	
Sillaginidae 沙鯪科		
<i>Sillago sihama</i>	沙鯪	
Leiognathidae 鰺科		
<i>Leiognathus equulus</i>	短棘鰺	
Lutjanidae 笛鯛科		
<i>Lutjanus argentimaculatus</i>	銀紋笛鯛	
Scatophagidae 金錢魚科		
<i>Scatophagus argus</i>	金錢魚	
Cichlidae 慈鯛科		
<i>Oreochromis mossambicus</i>	莫三鼻口孵魚	
<i>Oreochromis</i> spp.	吳郭魚	
Mugilidae 鰱科		
<i>Liza macrolepis</i>	大鱗鰱	

Sphyraenidae 金梭魚科		
sp.		
Eleotridae 塘鱧科		
<i>Ophiocara porocephala</i>	頭孔塘鱧	
Gobiidae 鰕虎魚科		
<i>Yongeichthys caninus</i>	虎齒鰕虎	
Sparidae 鯛科		
<i>Acanthopagrus schlegeli</i>	黑鯛	
Tetraodontoformes 鮡形目		
Tetraodontidae 四齒鮡科		
sp.		

## 六之六、昆蟲類名錄

學名 Scientific name	中文名稱 Chinese common name	保育等級 Protected Species category
Collembola 彈尾目		
Isotormidae 等節跳科		
sp.		
Psocoptera 啮蟲目		
未知科		
<i>spp.</i> 二種		
Dermaptera 革翅目		
未知科		
<i>sp.</i>		
Mantodea 螳螂目		
未知科		

<i>sp.</i>		
Neuroptera 脈翅目		
Chrysopidae 草蛉科		
<i>sp.</i>		
Blattodea 蜚蠊目		
Blattellidae 姬蠊科		
<i>Blattella germanica</i>	德國姬蠊	
Thysanoptera 縷翅目		
未知科		
<i>spp.</i> 六種		
Orthoptera 直翅目		
Tettigoniidae 螽蟴科		
<i>Conocephalus maculatu</i>	褐背細螽	
<i>Ducetia japonica</i>	褐背露螽	
<i>Euconocephalus pallides</i>	細剪螽	
Gryllidae 蟋蟀科		
<i>spp.</i> 二種		
草蟋科		
<i>Trigonidium cicindeloides</i>	黑脛草蟋蟀	
Acridoidea 蝗科		
<i>Aiolopus tamulus</i>	斑蝗	
<i>Gesonula punctifrons</i>	擬稻蝗	
<i>Chondracris rosea</i>	臺灣大蝗	
<i>Acrida turrita</i>	長頭蝗	
Pyrgomorphidae 負蝗科		
<i>Atractomorpha sinensis</i>	紅后負蝗	
菱蝗科		

<i>Trilophidia japonica</i>	疣蝗	
Tridactylidae 蚤螻科		
<i>sp.</i>		
Homoptera 同翅目		
Cercopoidea 沫蟬總科		
<i>spp.</i> 二種		
Membracoidea 角蟬總科		
<i>spp.</i> 二種		
Cicadellidae 葉蟬科		
<i>Nephotettix bipunctatus</i>	兩點黑尾葉蟬	
<i>Nephotettix apicalis</i>	兩條黑尾葉蟬	
<i>Inaznma dorsalis</i>	電光葉蟬	
<i>spp.</i> 十六種		
Delphacidae 飛蝨科		
<i>spp.</i> 七種		
Fulgoroidea 蠟蟬總科		
<i>spp.</i> 三種		
Adelgidae 球蚜科		
<i>spp.</i> 三種		
Psyllidae 木蝨科		
<i>sp.</i>		
Hemiptera 半翅目		
Rhopalidae 姬緣蝽象科		
<i>Leptocoris augur</i>	紅姬緣蝽象	
coreidae 緣蝽象科		
<i>Cletus rusticus</i>	寬棘緣蝽象	
Coreidae 緣蝽象科		

<i>Leptoglossus australis</i>	葉足緣蝽象	
Alydidae 蛛緣蝽象科		
<i>Riptortus linearis</i>	條蜂緣蝽象	
星蝽象科		
<i>Dysdercus cingulatus</i>	赤星蝽象	
蝽象科		
<i>Plautia stali</i>	小珀蝽象	
Cicadidae 蟬科		
<i>Taiwanosemia hoppoensis</i>	北埔蟬〈臺灣暗蟬〉	
Lygaeidae 長蝽象科		
<i>spp.</i> 十二種		
Coleoptera 鞘翅目		
Coccinellidae 瓢蟲科		
<i>Micraspis discolor</i>	稻紅瓢蟲	
<i>Cheilomenes sexmaculata</i>	六條瓢蟲	
<i>Coccinella septempunctata</i>	七星瓢蟲	
<i>Coccinella transversalis</i>	波紋瓢蟲	
<i>Scymnus hoffmanni</i>	黑襟毛瓢蟲	
<i>Scymnus quadrillum</i>	四斑小瓢蟲	
<i>Propylea japonica</i>	龜紋瓢蟲	
<i>Lemnia saucia</i>	赤星瓢蟲	
<i>Harmonia octomaculata</i>	八條瓢蟲	
Mordellidae 花蚤科		
<i>sp.</i>		
Staphylinidae 隱翅蟲科		
<i>Paederus fuscipes</i>	紅胸隱翅蟲	
<i>sp.</i>		



Chrysomelidae 金花蟲科		
<i>Cassida circumdata</i>	甘藷龜金花蟲	
<i>Aspidomorpha miliaris</i>	大黑星龜金花蟲	
<i>Altica cyanea</i>	藍金花蟲	
<i>Cryptocephalus hamifasciatus</i>	黑斑筒金花蟲	
<i>spp.</i> 二種		
象鼻蟲科		
<i>spp.</i> 六種		
Anthicidae 蟻形蟲科		
<i>Anthelephila ruficollis</i>	紅胸蟻形蟲	
<i>spp.</i> 三種		
Elateridae 叩頭蟲科		
<i>spp.</i> 二種		
Cicindelidae 虎甲蟲科		
<i>sp.</i>		
Lyciade 紅螢科		
<i>sp.</i>		
Hydrophilidae 牙蟲科		
<i>Berosus tayouanus</i>	大員牙蟲	
Scarabaeidae 金龜子科		
<i>Protaetia orientalis</i>	東方白點花金龜	
<i>Anomala cupripes</i>	赤腳銅金龜	
Hymenoptera 膜翅目		
Ichneumonidea 姬蜂總科		
<i>spp.</i> 十八種		
Chalcidoidea 小蜂總科		
<i>spp.</i> 四十種		

Sphecoidea 泥蜂總科		
<i>spp.</i> 十四種		
Cynipoidea 瘦蜂總科		
<i>spp.</i> 二種		
Chrysoidea 青蜂總科		
<i>spp.</i> 八種		
Proctotrupoidea 細蜂總科		
<i>spp.</i> 三種		
Apidae 蜜蜂科		
<i>Apis mellifera</i>	義大利蜂	
Apoidea 蜜蜂總科		
<i>spp.</i> 十二種		
Vespidae 胡蜂科		
<i>Ropalidia fasciata</i>	帶鈴腹胡蜂	
<i>Polistes takasagonus</i>	雙斑馬蜂	
<i>Parapolybia varia</i>	變側異腹胡蜂	
細腰蜂科		
<i>spp.</i> 二種		
Eumenidae 裸羸科		
<i>Antepipona ovalis</i>	黃斑裸羸	
<i>Delta esuriens okinawae</i>	姬黃錐華麗裸羸	
<i>spp.</i> 二種		
Formicidae 蟻科		
<i>Paratrechina longicornis</i>	狂蟻	
<i>Tetramorium nipponense</i>	日本皺蟻	
<i>Polyrhachis sp.</i>	棘蟻屬	
<i>sp.</i>		

Diptera 雙翅目		
Chironomidae 搖蚊科		
<i>Nilodorum tainanus</i>	臺南搖蚊	
<i>spp.</i> 四種		
Tipulida 大蚊科		
蚋蠓科		
<i>sp.</i>		
Nematocera 長角亞目		
<i>spp.</i> 二種		
Asilidae 食蟲虻科		
<i>spp.</i> 二種		
長足虻科		
<i>Thinophilus insertus</i>	串珠長足虻	
Brachycera 短角亞目		
Calliphoridae 麗蠅科		
<i>Chrysomya megacephala</i>	大頭麗蠅	
<i>spp.</i> 四種		
Ephydriidae 水蠅科		
<i>Discocerina mera</i>	腿股渚蠅	
<i>Ochthera circularis</i>	圓坑渚蠅	
<i>Ochthera sauteri</i>	忍者渚蠅	
肉蠅科		
<i>Sarcophaga peregrina</i>	肉蠅	
Syrphidae 食蚜蠅科		
<i>spp.</i> 七種		
尖翅蠅科		
<i>sp.</i>		

Celyphida 甲蠅科		
<i>sp.</i>		
Brachycera 環裂亞目		
<i>spp.</i> 十一種		
未知科		
<i>spp.</i> 三種		
Odonata 蜻蛉目		
Coenagrionidae 細蟴科		
<i>Ischnura senegalensis</i>	青紋細蟴	
<i>Agriocnemis pygmaea</i>	橙尾細蟴	
Libellulidae 蜻蜒科		
<i>Orthetrum sabina</i>	杜松蜻蜒	
<i>Diplacodes trivialis</i>	侏儒蜻蜒	
<i>Crocothemis servilia</i>	猩紅蜻蜒	
Lepidoptera 鱗翅目		
Lymantriidae 毒蛾科		
<i>Euproctis sp.</i>	黃毒蛾屬	
Arctiidae 燈蛾科		
<i>Utetheisa lotrix</i>	擬三色星燈蛾	
Pieridae 粉蝶科		
<i>Eurema hecabe</i>	荷氏黃蝶	
Lycaenidae 小灰蝶科		
<i>Zizula hylax</i>	迷你小灰蝶	
Hesperiidae 弄蝶科		
<i>Borbo cinnara</i>	臺灣單帶弄蝶	
Papilionidae 鳳蝶科		
<i>Papilio polytes</i>	玉帶鳳蝶	

Nymphalidae 蛺蝶科		
<i>Hypolimnas misippus</i>	雌紅紫蛺蝶	
<i>Hypolimnas bolina</i>	琉球紫蛺蝶	
<i>Junonia almana</i>	孔雀紋蛺蝶	
Pyralidae 螟蛾科		
<i>Oligochroa cantonella</i>	廣州小斑螟	

## 六之七、底棲無脊椎動物----蟹類名錄

學名 Scientific name	中文名稱 Chinese common name	保育等級 Protected Species category
Decapoda 十足目		
Calappidae 饅頭蟹科		
<i>Matuta victor</i>	勝利黎明蟹	
Pinnotheridae 蜘蛛蟹科		
<i>Doclea japonica</i>	日本絨球蟹	
Pinnotheridae 豆蟹科		
<i>Arcotheres sinensis</i>	中華蚶豆蟹	
Eriphiidae 酋婦蟹科		
<i>Leptodius sanguineus</i>	肉球皺蟹	
<i>Menippe rumphi</i>	繆氏哲蟹	
Mictyridae 和尚蟹科		
<i>Mictyris brevidactylus</i>	短指和尚蟹	
Portunidae 梭子蟹科		

<i>Scylla serrata</i>	鋸緣青蟳	
<i>Scylla paramamosain</i>	正蟳	
<i>Scylla olivacea</i>	欖綠青蟳 (紅腳蟳)	
<i>Portunus sanguinolentus</i>	紅星梭子蟹	
<i>Portunus pelagicus</i>	遠海梭子蟹	
<i>Charybdis hellerii</i>	赫氏蟳 (鈍齒蟳)	
<i>Charybdis feriatus</i>	銹斑蟳	
<i>Charybdis annulata</i>	環紋蟳	
<i>Charybdis lucifera</i>	晶瑩蟳	
<i>Thalamita crenata</i>	鈍齒短槳蟹	
Gecarcinidae 地蟹科		
<i>Cardisoma carnifex</i>	凶狠圓軸蟹	
Ocypodidae 沙蟹科		
<i>Macrophthalmus banzai</i>	萬歲大眼蟹	
<i>Macrophthalmus latreillei</i>	拉氏大眼蟹	
<i>Scopimera longidactyla</i>	長趾股窗蟹	
<i>Scopimera bitympana</i>	雙扇股窗蟹	
<i>Ocypode sinensis</i>	中華沙蟹	
<i>Ocypode ceratophthalma</i>	角眼沙蟹	
<i>Uca arcuata</i>	弧邊招潮蟹	
<i>Uca dussumieri</i>	屠氏招潮蟹	
<i>Uca coarctata</i>	窄招潮蟹	
<i>Uca formosensis</i>	臺灣招潮蟹	
<i>Uca borealis</i>	北方呼喚招潮蟹	
<i>Uca crassipes</i>	粗腿綠眼招潮蟹	
<i>Uca triangularis</i>	三角招潮蟹	
<i>Uca lactea</i>	清白招潮蟹	

<i>Uca perplexa</i>	糾結清白招潮蟹	
<i>Uca tetragonon</i>	四角招潮蟹	
Grapsidae 方蟹科		
<i>Plagusia squamosa</i>	鱗形斜紋蟹 (瘤突斜紋蟹)	
<i>Percnon planissimum</i>	裸掌盾牌蟹	
<i>Grapsus tenuicrustatus</i>	細紋方蟹	
<i>Grapsus albolineatus</i>	白紋方蟹	
<i>Metopograpsus thukuhar</i>	方形大額蟹	
<i>Hemigrapsus penicillatus</i>	絨毛近方蟹	
<i>Gaetice depressus</i>	平背蜞	
<i>Varuna litterata</i>	字紋弓蟹	
<i>Parasesarma plicatum</i>	褶痕擬相手蟹	
<i>Parasesarma pictum</i>	神妙擬相手蟹	
<i>Ptychognathus affinis</i>	近親折額蟹	
<i>Perisesarma bidens</i>	雙齒近相手蟹	
<i>Chasmagnathus Convexus</i>	隆背張口蟹	
<i>Helice leachi</i>	亞方厚蟹 (利奇厚蟹)	
<i>Helice formosensis</i>	臺灣厚蟹	
<i>Helice</i> sp.	伍氏厚蟹	
<i>Neosarmatium fourmanoiri</i>	霍曼新脹蟹	
<i>Neosarmatium rotundifrons</i>	圓額新脹蟹	
Hymenosomatidae 膜殼蟹科		
sp.	膜殼蟹	

## 六之八、貝類名錄

學名 Scientific name	中文名稱 Chinese common name	保育等級 Protected Species category
Mesogastropoda 中腹足目		
Stenothyridae 狹口螺科		
<i>Stenothyra chilkaensis</i>	車鼓粟螺	
<i>Stenothyra edogawensis</i>	江戶川粟螺	
<i>Stenothyra edogawensis tanabensis</i>	田邊粟螺	
<i>Stenothyra formosana</i>	臺灣粟螺	
<i>Stenothyra glabra</i>	光滑粟螺	
<i>Stenothyra orissaensis</i>	蒼白粟螺	
Bithyniidae 沼螺科		
<i>Birithynia delaryana</i>	沼螺	
Thiaridae 錐蝸科		
<i>Tarebia granifer</i>	瘤蝸	
<i>Thiara scabra</i>	塔蝸	
<i>Thiara riqueti</i>	流紋蝸	
<i>Thiara tuberculata</i>	網蝸	
Assimineidae 山椒蝸牛科		
<i>Assiminea lutea</i>	黃山椒蝸牛	
<i>Angustassiminea castanea</i>	栗蝸牛	
Hydrobiidae 釘螺科		
<i>Clenchiella cf. microscopica</i>	微小扁釘螺	
Basommatophora 基眼目		
Lymnaeidae 錐實螺科		



<i>Austropeplea ollula</i>	小錐實螺	
Cephalaspidea 頭楯目		
Acteocinidae 粗米螺科		
<i>Didontoglossa koyasensis</i>	褐皮粗米螺	
Sacoglossa 囊舌目		
Hermaeidae 棍螺科		
<i>Ercolania boodleae</i>	布氏葉鰓螺	
Elysiidae 海天牛科		
<i>Elysia chilkensis</i>	長角海天牛	
Eulamellibranchiata 真瓣鰓目		
Litiopidae 糟糠螺科		
<i>Alaba hungerfordi</i>	閃紋糟糠螺	
Veneroida 簾蛤目		
Corbiculidae 蜆科		
<i>Geloina erosa</i>	紅樹蜆	
Montacutidae 沙錢蛤科		
<i>Fronsella taiwanica</i>	臺灣花瓣蛤	
Anisomyaria 異柱目		
Mytilidae 貽貝科		
<i>Septifer excisus</i>	膨漲孔雀蛤	
<i>Perna viridis</i>	綠殼菜蛤	
<i>Septifer virgatus</i>	紫孔雀蛤	
Dreissenidae 似殼菜蛤科		
<i>Mytilopsis sallei</i>	似殼菜蛤	
Pholadomyoida 筍螂目		
Laternulidae 薄殼蛤科		
<i>Laternula marilina</i>	公代、薄殼蛤	

Lyonsiidae 波浪蛤科		
<i>Lyonsia taiwanica</i>	臺灣波浪蛤	

## 六之九、蜘蛛名錄

學名 Scientific name	中文名稱 Chinese common name	保育等級 Protected Species category
Araneae 蜘蛛目		
Gnaphosidae 驚蛛科		
<i>Aphantaulax tainanica</i>	臺南秘蛛	
Theridiidae 姬蛛科		
<i>Argyrodes bonadea</i>	銀腹寄居姬蛛	
Tetragnathidae 長腳蛛科		
<i>Leucauge blanda</i>	肩斑銀腹蛛	
<i>Tetragnatha maxillosa</i>	日本長腳蛛	
<i>Tetragnatha mandibulata</i>	大長腳蛛	
<i>Tetragnatha nitens</i>	華麗長腳蛛	
<i>Tetragnatha squamata</i>	綠鱗長腳蛛	
Araneidae 金蛛科		
<i>Cyclosa vallata</i>	圓腹塵蛛	
<i>Cyclosa vallata</i>	二角塵蛛	
<i>Araneus inustus</i>	卵形鬼蛛	
Lycosidae 狼蛛科		
<i>Pardosa pseudoannulata</i>	擬環紋豹蛛	
Oxyopidae 貓蛛科		
<i>Oxyopes sertatus</i>	斜紋貓蛛	
Thomisidae 蟹蛛科		

<i>Misumenops tricuspidatus</i>	三突花蛛	
<i>Thomisus labefactus</i>	三角蟹蛛	
Salticidae 蠅虎科		
<i>Myrmarachne gisti</i>	吉蟻蛛	
<i>Marpissa</i> sp.	長腹蠅獅	
<i>Phintella versicolor</i>	眼鏡黑條蠅虎	
<i>Plexippus paykulli</i>	褐條斑蠅虎	
<i>Rhene atrata</i>	寬胸蠅虎	
<i>Sitticus</i> sp.	褐蠅虎	

附件七、土地使用同意書（一）

臺灣省嘉南農田水利會 函  
機關地址：台南市友愛街 25 號  
承辦人：  
電話：06-2200622

受文者：台南市政府

發文日期：中華民國 94 年 5 月 10 日  
發文字號：嘉南管字第 940004176 號  
速別：普通件  
密等及解密條件或保密期限：普通  
附件：

主旨：貴府函請同意在不改變位於四草野生動物保護區（A1 區）內之本會所有鹽田段 113、113-1 及 119 地號等三筆土地現況下，繼續使用該等土地，俟貴府籌有財源後再辦理價購案，請查照。

說明：  
一、復貴府 94.3.15.南市建自字第 09441013530 號函。  
二、查所陳土地係本會媽祖宮分線測點 3+513-3+813 公尺區段及終點放水門等水利用地，目前正檢討廢止使用中，貴府如需使用時，請依規定辦理徵購，在未完成廢止使用前仍請維持原有渠道功能。  
三、副本請本會新化區管理處及公塹工作站查明施設放水設施用地權屬，評估施設放水設施之可行性（如灌溉餘水量及小排線承受灌溉餘水之能力等）及計畫，並概估相關費用後擬具意見報會研辦。

正本：台南市政府  
副本：新化區管理處、公塹工作站、財務組、管理組

會長 孫金錫

第 1 頁 共 1 頁  
94.5.11 府字第 台南市政府 府收文號 04176.doc  
09400391540

裝  
訂  
線

附件八、土地使用同意書（二）

### 土地使用同意書

為配合台南市四草野生動物保護區之經營與管理，本人同意將座落於台南市安南區科工段 669 號之私有地提供台南市政府做為四草野生動物保護區之使用。此致

台南市政府

立據人：林英樹

(簽章)



地址：台南市安南區顯宮里媽祖宮路 127 號

中 華 民 國 9 4 年 月 日

### 土地使用同意書

為配合台南市四草野生動物保護區之經營與管理，本人同意將座落於台南市安南區科工段 618 號之私有地提供台南市政府做為四草野生動物保護區之使用。此致

台南市政府

立據人：林政男

(簽章)



地址：台南市安南區顯宮里媽祖宮路 137 巷 16 號

中 華 民 國 9 4 年 月 日



附件九、土地使用同意書（三）

台南市鹿耳門天后宮管理委員會 函

地址：台南市安南區媽祖宮一街 136 號  
聯絡方式：06-2841386\7(傳真：06-2840317)  
承辦人：總務組林玉山  
電子信箱：service@luerhmen.org.tw

受文者：台南市政府

發文日期：中華民國 94 年 7 月 3 日  
發文字號：(94)南安鹿后總字第 94053 號  
速別：  
密等及解密條件或保密期限：  
附件：

主旨：本宮位於野生動物保護區（A1 區）內部份土地使用案。

說明：

- 1、覆 鈞府南市建自字第 09441029090 號函。
- 2、鈞府擬請本宮同意不改變現況下，繼續提供使用本宮鹽田段 74-1 及 112 號土地，供做四草野生動物保護區之使用。惟本宮土地之使用必需經過定期委員會通過，並提請信徒代表大會同意方得處理。
- 3、懇請 鈞府編列預算徵收，本宮將予配合處理。

正本：台南市政府  
副本：台南市政府建設局

主任委員 林傳 諸

台南市政府 建設局  
09440011200

## 附件十、102年12月4日本計畫書修正審查會紀錄

### 4. 審查會議紀錄

#### 臺南市四草野生動物保護區保育計畫書修正審查會紀錄

壹拾壹、 時間：102年12月4日〈星期三〉上午9時40分

壹拾貳、 地點：臺南市政府永華行政中心三樓西側會議室

壹拾參、 主持人：郭副局長伊彬

記錄：朱健明

壹拾肆、 主席及貴賓致詞：〈略〉

壹拾伍、 緣起：臺南市四草野生動物保護區保育計畫書於95年12月間編印成冊，已逾5年未進行修正，為符合現況茲向林務局爭取經費進行本案修正，獲補助後委由崑山科技大學翁義聰教授進行修正事宜，委託單位於102年11月15日完成修正，為使本計劃書更完善，特召開此次審查會，請各單位代表不吝指正，使其更符合實際需求。

壹拾陸、 業務單位報告：

案由：臺南市四草野生動物保護區保育計畫書修正成果報告〈報告單位：崑山科技大學〉，報請公鑒。

決定：

一、 修正報告書第10頁之分區管制事項第2項緩衝區，增列：「古運河為台灣花瓣蛤標本採集地，禁止泥沙疏浚」，此管制事項。

二、 修正報告書第11頁之三、保育經營管理計畫，增列認養事項，另〈一〉共同管理計畫，進行以下文字修正：  
〈一〉 第一項修正為：「設置管理中心(或管理站)並置員工六名，以經營管理保護區」。

〈二〉 第二、三、四項合併為一項並修正為：「管理中心各司各項行政工作，全區生態調查與監測，辦理委託研究、生態記錄、照片拍攝，解說教育宣導，及全區巡邏兼環境整理維護，嚴密巡查區內有無違法情事」。

三、 修正報告書第14頁之〈二〉預計需求人力與上開共同管理計畫之內容相同，請一併進行修正。

四、 其餘洽悉。

壹拾柒、 討論事項：

案由、研商辦理四草野生動物保護區轉換電子地圖時，發現部分地籍資料於其建檔時面積漏列〈如運鹽古運河〉及分割造成面積改善等情事需重新登錄，以示正確完整，應如何補登錄後續作業，提請討論。

說明：

四、委辦單位經過新舊地籍資料比對，發現以下錯誤〈詳如附件 1〉，建請更正。

〈一〉先合併再經過分割，造成面積改變。

〈二〉分割造成面積改變。

〈三〉猜測原本資料誤植，造成面積不符錯誤。

五、部份缺漏，A1 區有二塊，A2 區有二塊，詳如附件 2，是否增補登錄？

六、A2 區運鹽古運河國有未登錄地，初估面積 29,788.54 平方公尺是否補測量並登錄？

擬辦：

三、錯誤部份查核後更新。

四、缺漏部份補登錄，請委辦單位協助辦理。

決議：

一、錯誤部份請委辦單位再查核，確定無誤後更新。

二、科工段 499、639 二筆地號、鹽田段 423 地號及四草段 962 地號，既在保護區範圍，應補登錄。

三、A2 區運鹽古運河國有未登錄地，請業務單位至安南地政辦理補測量並登錄，完成後再至國有財產局辦理撥用事宜。

壹拾捌、臨時動議：無

壹拾玖、主席結論：

一、本案修正通過，修正後計畫書函送相關單位。

二、補登錄部分，雖非屬契約規範內容，惟送林務局核定版本應增列，請業務單位速洽安南地政辦理補測量並登錄，完成後再至國有財產局辦理撥用事宜。為使送林務局核定版本更為完善，請委辦單位協助審視。

貳拾、散會：同日上午 12 時



5. 審查會簽到簿

簽到簿

會議名稱：臺南市四草野生動物保護區保育計畫書修正審查會

一、 會議時間：102年12月4日（星期三）上午9時30分

二、 開會地點：永華行政中心3樓西側會議室

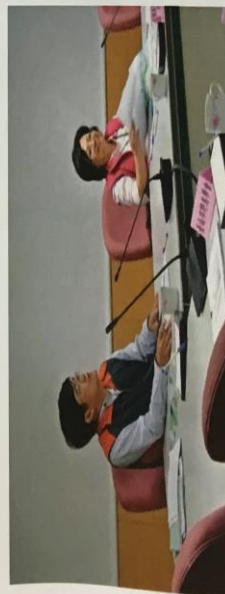
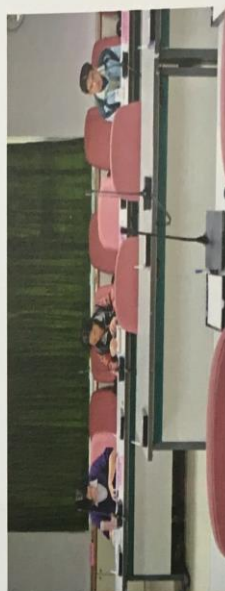
三、 主持人：郭副局長伊彬

四、 出席單位：

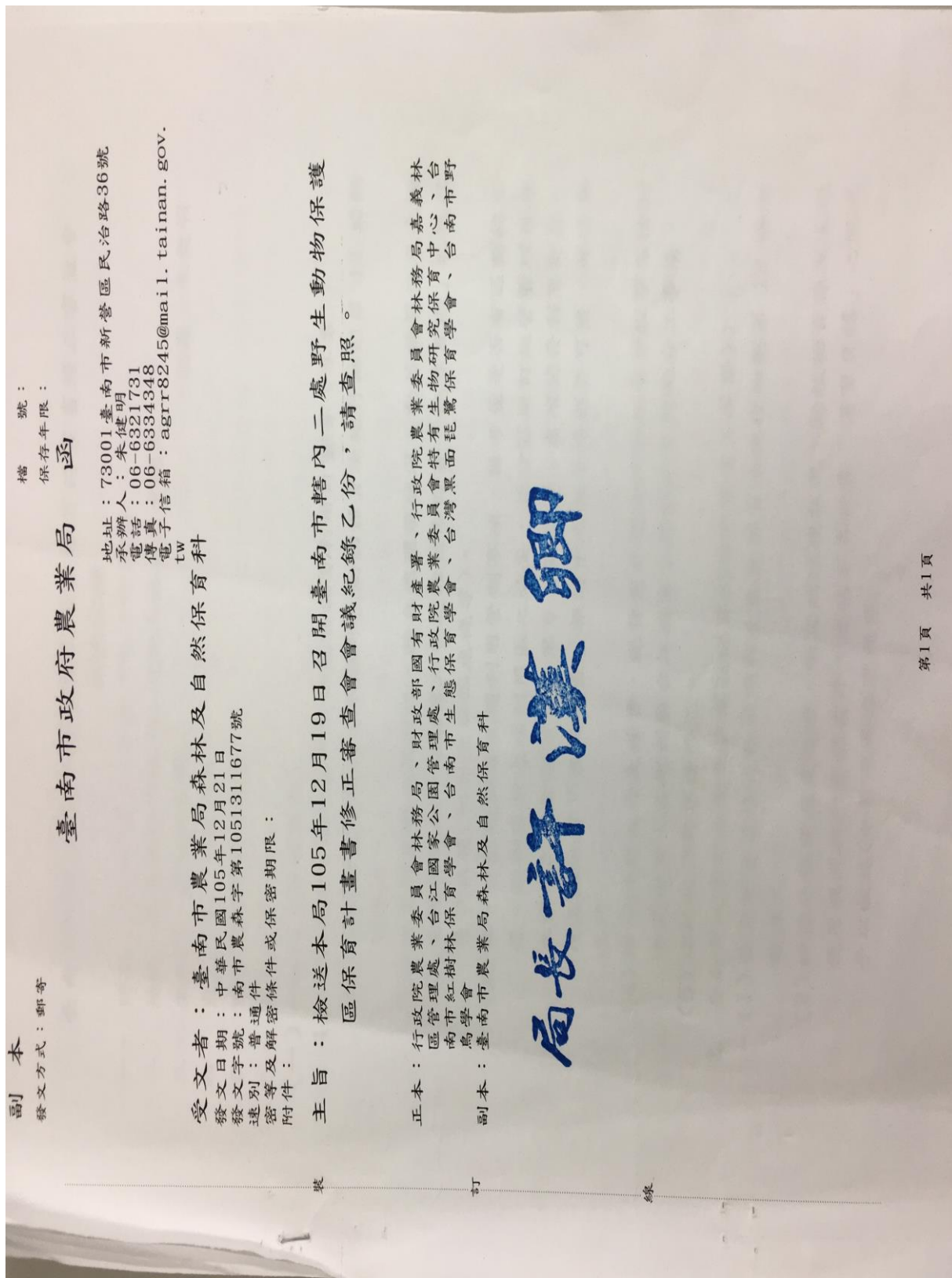
單位	簽名處
郭副局長伊彬	郭伊彬
林務局	
林務局	
財政部國有財產署	
財政部國有財產署	白蘭靜 王幸惠
林務局嘉義林區管理處	陳彥伶
林務局嘉義林區管理處	
台江國家公園管理處	
台江國家公園管理處	盧淑華 郭靜
特有生物研究保育中心	
特有生物研究保育中心	趙書彥
社團法人台南市野鳥學會	
社團法人台南市野鳥學會	

臺南市紅樹林保護協會	
臺南市紅樹林保護協會	
臺灣濕地保護聯盟	
臺灣濕地保護聯盟	
臺灣黑面琵鷺保育學會	曾惠珍
臺灣黑面琵鷺保育學會	
臺南市生態保育學會	
臺南市生態保育學會	
崑山科技大學	符義聰
崑山科技大學	鄭子德
崑山科技大學	
農業局森保科	
農業局森保科	
農業局森保科	李愈臻 王理鈞 林永堯 王致翔 蔡廷明 蔡逸洲

6. 審查會紀錄照片



附件十一、105年12月19日本計畫書修正審查會紀錄





臺南市轄內二處野生動物保護區保育計畫書修正審查會議紀錄

- 一、時間：105年12月19日下午3時30分
- 二、地點：本府民治行政中心世紀大樓3樓會議室
- 三、主持人：李技正婉瑩代
- 四、出席人員：如簽到表
- 五、業務單位報告：知悉
- 六、審查意見：

記錄：朱健明

(一) 林務局〈書面意見〉

1. 臺南市曾文溪口北岸黑面琵鷺保育利用計畫書〈草案〉：
  - (1) 保育計畫書格式請依照野生動物保育法施行細則第12條所訂格式。
  - (2) 計畫地區現況及特性，除自然環境狀況、動植物資源及土地使用現況與所有權屬外，建請就本計畫「保育目標」之現況予以敘述(如有無面臨危機等)。
  - (3) 參、分區規劃及永續利用管制事項，請考量是否有區劃核心区、緩衝區及永續利用區之必要，並分區擬訂經營管理措施及保護利用管制事項。第6頁第3行，有關開發利用行為，應先向地方「申請審查」報請中央主管機關許可後，始得為之。
  - (4) 肆、所需人力及經費，經費需求建請依據經營管理事項估列所需經費，並增列與台江國家公園於保育措施分工事項。
  - (5) 繕打錯誤用字請修正。
2. 臺南市四草野生動物保護區保育利用計畫書〈草案〉：
  - (1) 保育計畫書格式請依照野生動物保育法施行細則第12條所訂格式。
  - (2) 計畫地區現況及特性，除自然環境狀況、動植物資源及土地使用現況與所有權屬外，建請就本計畫「保育目標」之現況予以敘述(如有無面臨危機等)。

(3) 參、分區規劃及保護利用管制事項，分區建請依核心區、緩衝區及永續利用區次序排列，並增列各區劃定之理由；第9頁共同管制事項6.，請簡要明列本計畫範圍共同管制事項，勿須將野動法第8條第2項全予列入。

(4) 肆、所需人力及經費，經費需求除土地徵收費用，建請依經營管理事項估列所需經費。

(二) 林務局嘉義林區管理處

(1) 請明列新舊保護區保育計畫書差異對照表，特別是此次修正要點與原因。

(2) 四草野生動物保護區保育計畫書第10頁：「古運河為台灣花瓣蛤模式標本採集地，禁止泥沙疏浚」，建議增列基於自然保育及棲地改善經營保育機關同意不在此限。

(3) 臺南市曾文溪口北岸黑面琵鷺保育利用計畫書第7頁：「新設或改變整修各種建築物、推積物、溝渠、池塘、林木即變更為地面高低、改變地形、地貌之工程」，建議增列基於自然保育及棲地改善經營保育機關同意不在此限。

(4) 臺南市曾文溪口北岸黑面琵鷺保育利用計畫書第7頁：「5. 不得任意野放或引進生物。6. 不得進入調查、記錄或採集動物標本」，建議刪除。

(三) 台江國家公園管理處

1. 據悉本案前無期中報告審查，且會議附件亦無期末報告書，會前無從知悉修正內容或方向，建請爾後能提供完整資料，俾利提供更詳實之審查意見。

2. 四草野生動物保護區保育計畫書及曾文溪口黑面琵鷺野生動物保護區保育計畫書完成後，歷經台江國家公園成立、濕地保育法及海岸管理法公告實施等重大變化，建議通盤檢視此二計畫與台江國家公園計畫、四草濕地保育利用計畫、曾文溪口濕地保育利用計畫及海岸管理法管制利用規定等之對應關係，俾利釐清管理權責劃分及整合等問題。

3. 四草野生動物保護區及曾文溪口黑面琵鷺野生動物保護區保育計畫區域內各類生物相、生態資源數據變化，建議可參考本處近年所做各項保育研究及調查計畫成果進行修正(本處官網可下載)。

4. 建請就原計畫保育目標與近年實際面臨之保育課題，進行通盤檢討；例如曾文溪口黑面琵鷺野生動物保護區內近年魚塭養殖型態改變甚鉅，東魚塭養殖承租戶自行改變養殖方式，影響黑面琵鷺族群分布等相關承租魚塭養殖管理問題，尋求人與鳥和諧共存之適當對策。

5. 有關曾文溪口黑面琵鷺野生動物保護區保育計畫書本次修正將本區域內漁民在非候鳥季期間進行既有漁業行為之認定機制刪除，造成日後僅限定採捕文蛤、赤嘴及竹蟶等3種貝類；惟長久採捕特定生物種類，是否造成生態失衡等問題，建議可採生態監測及評估方式彈性調整採捕物種，俾利漁業資源之永續利用。

(四) 行政院農業委員會特有生物研究保育中心

1. 四草野生動物保護區保育計畫書〈草案〉  
(1) P.15 有關私有地研議徵收是否已先洽詢地主意願?如不願意徵收之後續處理作為?

(2) 相關圖示保護區範圍宜更清楚顯示。

2. 曾文溪口黑面琵鷺野生動物保護區保育計畫書〈草案〉

(1) P.5 有關保護區南側民眾養殖魚塭將進行相關處理宜說明。

(2) P.13 保護區範圍圖示建議更換彩色影像較能清楚顯示。

3. 綜合建議

(1) 宜參酌舊有保護區保育計畫書簡清楚列示此次修正要點與原因。

(2) 動植物資源宜補充資料來源、時間、方法等資料，並作差異分析其變化趨勢，提出經營管理改善措施。

(3) 動植物名錄學名請重新檢視正確之表示方式。

(4) 全文宜再檢視修正錯別字。



- (五) 臺南市紅樹林保護協會黃理事長嘉隆
1. 保育利用計畫書是針對曾文溪口北岸黑面琵鷺保護區？還是曾文溪口黑面琵鷺野生動物重要棲息環境？應明確列出。
  2. 保育利用計畫書中與保護區相關的規範應當列入，如黑面琵鷺主棲地目前台江國家公園登記漁民採捕赤嘴仔的規範、古運河相關文資法的規範等。
  3. 文中有關非法魚塭、嚴重污染等字眼宜再確認。
  4. 曾文溪口北岸黑面琵鷺保護區保育利用計畫書中，p4、p12 錯別字請修正。
  5. 臺南市四草野生動物保護區保育利用計畫書中，p3、p4 錯別字請修正。
  6. 永續利用區十人以上團體進入需申請，宜再評估是否能確實管理。
  7. 緩衝區與 A1 區沒有十人以上團體進入需申請的規範，宜再評估納入。
  8. 文中提及錄影帶，建議修正為影片。
  9. 附錄中名錄，巢鼠應不是保育類；其他類別格式應該統一，如加上特有種、保育類。納入新版的台灣特有種，如：五色鳥，並修正學名。
  10. 名錄中的巢鼠，在台灣分布海拔 1,800 公尺以上之山區。四草野生動物保護區是否真有？請委辦單位查明名錄的來源資料。
- 七、 主席裁示：
- 本案修正通過，請委辦單位—社團法人臺南市野鳥學會依各單位意見進行修正，並於 7 日內將修正後計畫書以 EMAIL 傳送至各單位確認後，再函送本局，以利陳報林務局核定。
- 八、 臨時動議：無
- 九、 散會：同日日下午 5 時



簽到簿

會議名稱：臺南市轄內二處野生動物保護區保育計畫書修正審查會

一、 會議時間：105年12月19日〈星期一〉下午3時30分

二、 開會地點：民治行政中心世紀大樓本局3樓會議室

三、 主持人：郭副局長伊彬  
李淑瑩代

四、 出席單位：

單位	簽名處
郭副局長伊彬	
林務局	
林務局	
財政部國有財產署	
財政部國有財產署	
林務局嘉義林區管理處	陳吟吓
林務局嘉義林區管理處	
台江國家公園管理處	鄭育平
台江國家公園管理處	王建裕 楊尚毅
特有生物研究保育中心	陳添水
特有生物研究保育中心	
社團法人台南市野鳥學會	郭東輝 林成浩
社團法人台南市野鳥學會	

臺南市紅樹林保護協會	黃若院
臺南市紅樹林保護協會	
臺灣濕地保護聯盟	
臺灣濕地保護聯盟	
臺灣黑面琵鷺保育學會	陳建斌
臺灣黑面琵鷺保育學會	
臺南市生態保育學會	
臺南市生態保育學會	
農業局森保科	
農業局森保科	
農業局森保科	朱廷明