

法定本

機關編號

03-073

臺南市柳營區公所

中華民國 103 年度

(自103年1月1日起至103年12月31日止)

單位預算

臺南市柳營區公所

目 次

中 華 民 國 103 年 度

甲、預算總說明	第 1 頁至第 4 頁
乙、主要表	
1. 歲入來源別預算表	第 5 頁至第 6 頁
2. 歲出機關別預算表	第 7 頁至第 9 頁
丙、附屬表	
1. 歲入項目說明提要與預算明細表	第11頁至第19頁
2. 歲出計畫說明提要與各項費用明細表	第20頁至第32頁
3. 歲出用途別科目分析表	第33頁至第34頁
4. 資本支出分析表	第35頁至第35頁
5. 人事費彙計表	第36頁至第36頁
6. 人事費分析表	第37頁至第38頁
7. 約聘僱人員費用分析表	第39頁至第39頁
8. 公務車輛明細表	第40頁至第41頁
9. 歲出按職能及經濟性綜合分類表	第42頁至第43頁

預算總說明

臺南市柳營區公所
預 算 總 說 明

中華民國 103 年 度

一、現行法定職掌(附組織系統圖及員額編制表)

(一)機關主要職掌：

本所依法掌理全區地方自治業務之推行。

(二)內部分層業務：本所置區長、主任秘書，預算員額職員36人(含留用課長1人)、約僱人員2人、技工2人、工友1人，共計41人，其內部分層業務如下：

- 1、民政及人文課：掌理自治行政、選舉、區里民活動中心經營管理、區政諮詢委員相關業務、地政、三七五減租、公墓管理、禮俗宗教、慶典活動、史蹟文獻、里行政、教育文化、環境衛生、公共衛生、國民教育、國民體育、運動場館維護管理、協辦民防、防災救災、兵役、圖書管理、原住民行政、客家行政及其他有關民政事項、法制、國家賠償、訴願、調解行政。
- 2、社會課：掌理社會福利、社會救助、老弱無後及災民收容安置、全民健保、勞工行政、合作事業、社區發展、人口政策宣導暨移民生活輔導、國民年金、就業輔導、人民團體輔導及其他有關社政事項。
- 3、農業及建設課：掌理農林漁牧管理、農業推廣、農藥管理、糧食、農產運銷及農情調查、產業調查分析、產業發展與推廣、生態保育、動物防疫、動物保護、畜牧行政、公園管理維護、路樹維護及其他有關農業事項。土木工程、都市計畫、非都市土地規劃、公共建設、道路養護、農路改善、農地重劃、雨水污水下水道工程、水利工程、里小型工程、交通、觀光、簡易自來水、建築管理、違章建築查報處理、水土保持、山坡地保育、公用事業、公平交易、消費者保護、路燈維護、停車場管理、工商行政管理及其他有關基層建設事項。
- 4、行政課：掌理研考、文書、印信、庶務、採購發包、工友及臨時人員管理、辦公廳舍管理、財產管理、資訊管理、檔案、出納、協助稅捐稽徵、為民服務、新聞發布、公共關係及不屬其他課室事項。
- 5、人事室：掌理人事管理事項。
- 6、會計室：掌理歲計、會計及統計事項。
- 7、政風室：掌理員工貪瀆之預防、發掘及處理檢舉、政風興革建議、機關維護事項。

臺南市柳營區公所
預 算 總 說 明

中華民國 103 年度

(三)組織系統表

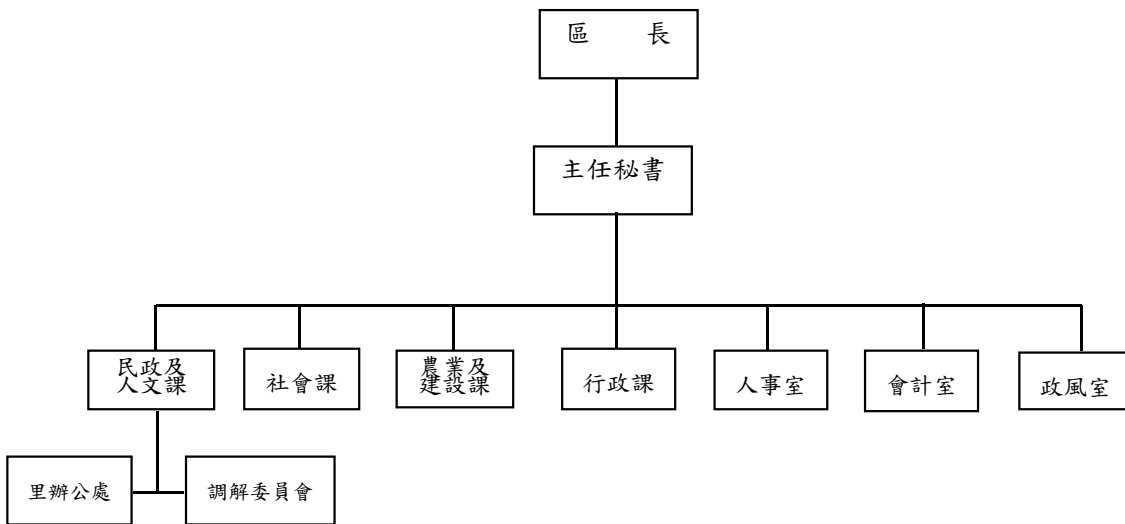
組織系統表		
機關名稱	一級單位名稱	職 掌 工 作 事 項
臺南市 柳營區公所	民政及人文課	掌理自治行政、選舉、區里民活動中心經營管理、區政諮詢委員相關業務、地政、三七五減租、公墓管理、禮俗宗教、慶典活動、史蹟文獻、里行政、教育文化、環境衛生、公共衛生、國民教育、國民體育、運動場館維護管理、協辦民防、防災救災、兵役、圖書管理、原住民行政、客家行政及其他有關民政事項、法制、國家賠償、訴願、調解行政。
	社 會 課	掌理社會福利、社會救助、老弱無後及災民收容安置、全民健保、勞工行政、合作事業、社區發展、人口政策宣導暨移民生活輔導、國民年金、就業輔導、人民團體輔導及其他有關社政事項。
	農業及建設課	掌理農林漁牧管理、農業推廣、農藥管理、糧食、農產運銷及農情調查、產業調查分析、產業發展與推廣、生態保育、動物防疫、動物保護、畜牧行政、公園管理維護、路樹維護及其他有關農業事項。土木工程、都市計畫、非都市土地規劃、公共建設、道路養護、農路改善、農地重劃、雨水污水下水道工程、水利工程、里小型工程、交通、觀光、簡易自來水、建築管理、違章建築查報處理、水土保持、山坡地保育、公用事業、公平交易、消費者保護、路燈維護、停車場管理、工商管理及其他有關基層建設事項。
	行 政 課	掌理研考、文書、印信、庶務、採購發包、工友及臨時人員管理、辦公廳舍管理、財產管理、資訊管理、檔案、出納、協助稅捐稽徵、為民服務、新聞發布、公共關係及不屬其他課室事項。
	人 事 室	掌理人事管理事項。
	會 計 室	掌理歲計、會計及統計事項。
	政 風 室	掌理員工貪瀆之預防、發掘及處理檢舉、政風興革建議、機關維護事項。

臺南市柳營區公所
預 算 總 說 明

中華民國 103 年度

(四)組織系統圖

柳 營 區 公 所 組 織 系 統 圖



(五)員額編制表

員 額 編 制 表

類 別	法定編制員額	本年度預算員額	上年度預算員額
職員	35	36	43
約僱人員	2	2	1
技工	2	2	2
駕駛			
工友	1	1	2
合 計	40	41	48

附註：法定編制員額缺1人，說明如下：

現職課長一人，得繼續留任職務列等相當之職務至離職時為止，出缺不補，未列入。

二、前年度及上年度已過期間計畫實施及預算執行情形：

(一)前年度計畫實施成果及決算辦理概況：

1、歲入部分：101年度歲入預算數為260,000元，實收數為325,941元，執行率為125.36%。

2、歲出部分：101年度歲出預算數為105,677,679元，實現數為94,804,019元，權責發生數

臺南市柳營區公所
預 算 總 說 明

中華民國 103 年度

為3,400,095元，決算數為98,204,114元，執行率為92.92%。

(二)上年度已過期間計畫實施及預算執行情形(截至102年6月底止)：

- 1、歲入部分：預算數為515,000元，截至102年6月30日止預算分配數370,000元，執行數1,567,880元，執行率423.75%，超收1,197,880元，超收率323.75%。
- 2、歲出部分：預算數為95,500,747元，截至102年6月30日止預算分配數55,884,747元，執行數44,121,705元，占分配數78.95%，已分配尚未執行數11,763,042元，約21.05%。

三、本年度施政計畫重點及預算提要：

(一)本年度計畫重點及預期績效。

1. 歲入部分：據實估計各項可能徵收收入數編列，力求滿徵滿收為原則以促進地方繁榮。
2. 歲出部分：勵行緊縮之旨，儘量減少消極性支出，工作重點有(1)整修道路改善交通、(2)水利設施維護及辦理水利工程、(3)辦理社區發展、(4)辦理農路改善及維護工作、(5)辦理社會福利工作、(6)辦理自治行政工作。

(二)本年度預算提要及成本估計。

1. 歲入部分：編列756千元。
 - (1)罰款及賠償收入100千元。
 - (2)規費收入236千元。
 - (3)財產收入41千元。
 - (4)補助收入299千元。
 - (5)其他收入80千元。
2. 歲出部分：編列79,043千元。
 - (1)一般行政-行政管理預算共計45,462千元：包括人事費35,620千元，業務費9,842千元。
 - (2)區公所業務預算共計21,718千元：包括民政工作人事費168千元，業務費13,247千元，獎補助費280元；文化工作業務費403千元；農業工作業務費30千元；交通工作業務費6,971千元；社政工作業務費619千元。
 - (3)建築及設備預算共計11,863千元：包括交通建築及設備11,611千元，民政建築及設備252千元。

四、其他必要之分析事項：無

主 要 表

臺南市柳營區公所

歲入來源別預算表

中華民國 103 年度

單位：新臺幣千元

科 目				本年度 預算數	上年度 預算數	前年度 決算數	本年度與 上年度比較	說明及法令依據
款	項	目	節					
				756	515	326	241	
				756	515	326	241	
02				100	5	93	95	
	00			100	5	93	95	
	9			100	5	93	95	
		01		100	5	93	95	
			01	100	5	93	95	工程逾期罰款賠償收入100千元
03				236	108	157	128	
	00			236	108	157	128	
	7			164	104	156	60	
		01		144	100	142	44	建築線指定收入20千元
			01	20	4	14	16	農地農用及許可使用審查費124千元 使用執照補照費2千元
			02	72	4	1	68	
			01	2	4	1	-2	借書證遺失補發工本費2千元
			02	70	-	-	70	活動中心場地使用費70千元
04				41	16	20	25	
	01			41	16	20	25	
		01		21	15	20	6	
			01	21	15	20	6	各專戶利息收入21千元
			02	20	1	-	19	
			01	20	1	-	19	變賣已報廢財產、廢棄物品等收入20千元
06				299	306	-	-7	
	00			299	306	-	-7	
	6							

臺南市柳營區公所

歲入來源別預算表

中華民國 103 年度

單位：新臺幣千元

科 目				本年度 預算數	上年度 預算數	前年度 決算數	本年度與 上年度比較	說明及法令依據		
款	項	目	節						名稱及編號	
08	01	1	01	08030730100 上級政府補助收入	299	306	-	-7		
			01	08030730102 計畫型補助收入	299	306	-	-7		辦理健保業務經費(依據衛生福利部中央健康保險署102年7月29日健保承字第1020030564號函辦理)299千元
				11000000000 其他收入	80	80	56	-		
				11030730000 臺南市柳營區公所	80	80	56	-		
			01	11030730200 雜項收入	80	80	56	-		
			01	11030730201 收回以前年度歲出	-	-	1	-		
			02	11030730210 其他雜項收入	80	80	55	-		

臺南市柳營區公所 歲出機關別預算表

中華民國 103 年度

單位：新臺幣千元

科 目				本年度 預算數	上年度 預算數	前年度 決算數	本年度與 上年度比較	說 明
款	項	目	節					
03				79,043	87,289	82,099	-8,246	
	00							
	7			79,043	87,289	82,099	-8,246	
		01						
				45,462	53,162	44,716	-7,700	
			01	45,462	53,162	44,716	-7,700	一、本科目包括行政管理
								二、本年度預算數包括： 人事費35,620千元 業務費9,842千元
								三、本年度預算數與上年度比較： 減少 7,700千元 減列 人事費7,031千元 減列 業務費669千元
		02		13,695	13,621	14,274	74	
			01	13,695	13,621	14,274	74	一、本科目包括民政工作
								二、本年度預算數包括： 人事費168千元 業務費13,247千元 獎補助費280千元
								三、本年度預算數與上年度比較： 增加 74千元 增列 業務費74千元
		03		252	157	259	95	
			01	252	157	259	95	一、本科目包括民政建築及設備
								二、本年度預算數包括： 設備及投資252千元
								三、本年度預算數與上年度比較： 增加 95千元 增列 設備及投資95千元
		04		403	475	1,194	-72	
			01	403	475	1,194	-72	一、本科目包括文化工作
								二、本年度預算數包括： 業務費403千元

臺南市柳營區公所 歲出機關別預算表

中華民國 103 年度

單位：新臺幣千元

科 目				本年度 預算數	上年度 預算數	前年度 決算數	本年度與 上年度比較	說 明
款	項	目 節	名稱及編號					
		05	58030730800 區公所農業業務	30	30	749	-	三、本年度預算數與上年度比較： 減少 72千元 減列 業務費72千元
		01	58030730801 農業工作	30	30	749	-	一、本科目包括農業工作 二、本年度預算數包括： 業務費30千元
		06	58030739000 一般建築及設備	-	-	500	-	
		01	58030739002 農業建築及設備	-	-	500	-	本計畫僅有前年度決算數
		07	60030730800 區公所交通業務	6,971	6,744	7,099	227	
		01	60030730801 交通工作	6,971	6,744	7,099	227	一、本科目包括交通工作 二、本年度預算數包括： 業務費6,971千元 三、本年度預算數與上年度比較： 增加 227千元 增列 業務費227千元
		08	60030739000 一般建築及設備	11,611	11,611	11,106	-	
		01	60030739002 交通建築及設備	11,611	11,611	11,106	-	一、本科目包括交通建築及設備 二、本年度預算數包括： 設備及投資11,611千元
		09	61030730800 區公所經建業務	-	870	867	-870	
		01	61030730801 經建工作	-	870	867	-870	一、本科目包括經建工作 二、本年度預算數0千元 三、本年度預算數與上年度比較： 減少 870千元 減列 業務費870千元
		10	68030730800 區公所社政業務	619	619	1,335	-	
		01	68030730801 社政工作	619	619	1,335	-	一、本科目包括社政工作

臺南市柳營區公所
歲出機關別預算表

中華民國 103 年度

單位：新臺幣千元

科 目				本年度 預算數	上年度 預算數	前年度 決算數	本年度與 上年度比較	說 明
款	項	目	節					
								二、本年度預算數包括： 業務費619千元

附 屬 表

臺南市柳營區公所

歲入項目說明提要與預算明細表

經常門

中華民國 103 年度

單位：新臺幣元

賠償收入——一般賠償收入

來源別子目及細目編號	03030730301 賠償收入-一般賠償收入	承辦單位	臺南市柳營區公所	預算金額	100千元
歲入項目說明	一.項目內容：工程逾期罰款賠償收入 二.法令依據：依據契約所定應獲之賠償				
科目名稱及編號	單位	數量	單價	預算數	說明及收入依據
合計				100,000	
03030730301 一般賠償收入	年	1	100,000	100,000	工程逾期罰款賠償收入

賠償收入——一般賠償收入

臺南市柳營區公所

歲入項目說明提要與預算明細表

經常門

中華民國 103 年度

單位：新臺幣元

行政規費收入—審查費	來源別子目及細目編號	04030730101 行政規費收入-審查費	承辦單位	臺南市柳營區公所	預算金額	144千元	行政規費收入—審查費
	歲入項目說明	一.項目內容：建築線指定收入、農地農用及容許使用審查費 二.法令依據：臺南市建築管理自治條例第3條、農業發展條例第75條、農業主管機關受理申請許可案件及核發證明文件收費標準					
	科目名稱及編號	單位	數量	單價	預算數	說明及收入依據	
	合計				144,000		
	04030730101 審查費	年	1	20,000	20,000	建築線指定收入	
		年	1	124,000	124,000	農地農用及許可使用審查費	

臺南市柳營區公所

歲入項目說明提要與預算明細表

經常門

中華民國 103 年度

單位：新臺幣元

行政規費收入—證照費	來源別子目及細目編號	04030730102 行政規費收入-證照費	承辦單位	臺南市柳營區公所	預算金額	20千元	行政規費收入—證照費
	歲入項目說明	一.項目內容：分區使用證明規費收入、使用執照補照費 二.法令依據：臺南市核發都市計畫土地使用分區及公共設施用地證明書收費辦法、建築法					
	科目名稱及編號	單位	數量	單價	預算數	說明及收入依據	
	合計				20,000		
	04030730102 證照費	年	1	18,000	18,000	分區使用證明規費收入	
		年	1	2,000	2,000	使用執照補照費	

臺南市柳營區公所

歲入項目說明提要與預算明細表

經常門

中華民國 103 年度

單位：新臺幣元

使用規費收入—資料使用費	來源別子目及細目編號	04030730204 使用規費收入-資料使用費	承辦單位	臺南市柳營區公所	預算金額	2千元	使用規費收入—資料使用費
	歲入項目說明	一.項目內容：借書證遺失補發工本費 二.法令依據：臺南市公共圖書館使用及管理辦法					
	科目名稱及編號	單位	數量	單價	預算數	說明及收入依據	
	合計				2,000		
	04030730204 資料使用費	年	1	2,000	2,000	借書證遺失補發工本費	

臺南市柳營區公所

歲入項目說明提要與預算明細表

經常門

中華民國 103 年度

單位：新臺幣元

使用規費收入—場地設施使用費	來源別子目及細目編號	04030730213 使用規費收入-場地設施使用費	承辦單位	臺南市柳營區公所	預算金額	70千元	使用規費收入—場地設施使用費	
	歲入項目說明	一.項目內容：場地設施使用費 二.法令依據：臺南市里社區活動中心設置使用管理辦法第13條						
	科目名稱及編號	單位	數量	單價	預算數	說明及收入依據		
合計				70,000				
04030730213 場地設施使用費	年	1	70,000	70,000	活動中心場地使用費			

臺南市柳營區公所

歲入項目說明提要與預算明細表

經常門

中華民國 103 年度

單位：新臺幣元

財產孳息
—
利息收入

來源別子目及細目編號	06030730101 財產孳息-利息收入	承辦單位	臺南市柳營區公所	預算金額	21千元
歲入項目說明	一.項目內容：各專戶利息收入 二.法令依據：財政收支劃分法第27條				
科目名稱及編號	單位	數量	單價	預算數	說明及收入依據
合計 06030730101 利息收入	年	1	21,000	21,000 21,000	各專戶利息收入

財產孳息
—
利息收入

臺南市柳營區公所

歲入項目說明提要與預算明細表

經常門

中華民國 103 年度

單位：新臺幣元

廢舊物資售價
—
廢舊物資售價

來源別子目及細目編號	06030730501 廢舊物資售價-廢舊物資售價	承辦單位	臺南市柳營區公所	預算金額	20千元
歲入項目說明	一.項目內容：廢舊物資售價 二.法令依據：財政收支劃分法第27條、臺南市市有財產管理自治條例第55條				
科目名稱及編號	單位	數量	單價	預算數	說明及收入依據
合計				20,000	
06030730501 廢舊物資售價	年	1	20,000	20,000	變賣已報廢財產、廢棄物品等收入

廢舊物資售價
—
廢舊物資售價

臺南市柳營區公所

歲入項目說明提要與預算明細表

經常門

中華民國 103 年度

單位：新臺幣元

上級政府補助收入—計畫型補助收入

來源別子目及細目編號	08030730102 上級政府補助收入-計畫型補助收入	承辦單位	臺南市柳營區公所	預算金額	299千元
歲入項目說明	一.項目內容：計畫型補助收入 二.法令依據：詳如說明				
科目名稱及編號	單位	數量	單價	預算數	說明及收入依據
合計 08030730102 計畫型補助收入	年	1	299,000	299,000	辦理健保業務經費(依據衛生福利部中央健康保險署102年7月29日健保承字第1020030564號函辦理)

上級政府補助收入—計畫型補助收入

臺南市柳營區公所

歲入項目說明提要與預算明細表

經常門

中華民國 103 年度

單位：新臺幣元

雜項收入—其他雜項收入

來源別子目及細目編號	11030730210 雜項收入-其他雜項收入	承辦單位	臺南市柳營區公所	預算金額	80千元
歲入項目說明	一.項目內容：其他雜項收入 二.法令依據：財政收支劃分法第29條、政府採購法				
科目名稱及編號	單位	數量	單價	預算數	說明及收入依據
合計 11030730210 其他雜項收入	年	1	80,000	80,000	電子招標作業領標費用、清理帳務繳庫數及其他雜項收入

雜項收入—其他雜項收入

臺南市柳營區公所

歲出計畫說明提要與各項費用明細表

中華民國 103 年度

單位：新臺幣元

一般行政 行政管理	業務計畫及工作計畫 名稱與編號		33030730101 一般行政-行政管理		承辦單位	臺南市柳營區 公所	預算金額	45,462千元	一般行政 行政管理
	歲出計畫 說明	一.計畫內容：1.人事費及辦公事務費。2.研考、文書、庶務、採購發包、法制、辦公廳舍及財產管理、資訊管理、出納等業務。3.歲計、會計及統計業務。4.人事任免、遷調、考核、獎懲等人事管理。5.政風預防、宣導、查處等政風業務。 二.預期成果：如期完成							
用途別科目		單位	數量	單價	預算數	說明			
合計					45,462,000	市款45,462,000元			
0100 人事費					35,620,000	市款35,620,000元			
0103 法定編制人員待遇					24,851,098				
		年	1	24,851,098	24,851,098	職員待遇			
0104 約聘僱人員待遇					814,196				
		年	1	814,196	814,196	約僱人員待遇			
0105 技工及工友待遇					1,172,502				
		年	1	1,172,502	1,172,502	技工、工友待遇			
0111 獎金					4,789,357				
		年	1	1,448,596	1,448,596	職員考績獎金			
		年	1	195,350	195,350	技工、工友考績獎金			
		年	1	2,897,174	2,897,174	職員年終獎金			
		年	1	101,724	101,724	約僱人員年終獎金			
		年	1	146,513	146,513	技工、工友年終獎金			
0121 其他給與					656,000				
		人	36	16,000	576,000	職員休假補助			
		人	2	16,000	32,000	約僱人員休假補助			
		人	3	16,000	48,000	技工、工友休假補助			
0131 加班值班費					691,783				
		年	1	129,000	129,000	超時加班費			

臺南市柳營區公所

歲出計畫說明提要與各項費用明細表

中華民國 103 年度

單位：新臺幣元

用途別科目	單位	數量	單價	預算數	說明
0142 退休離職儲金	年	1	517,364	517,364	職員不休假加班費
	年	1	24,419	24,419	技工、工友不休假加班費
	年	1	21,000	21,000	值班費
	年	1	48,840	48,840	約僱人員退休離職儲金
0151 保險				2,596,224	
	年	1	1,564,812	1,564,812	職員健保費
	年	1	44,520	44,520	約僱人員健保費
	年	1	64,188	64,188	技工、工友健保費
	年	1	787,956	787,956	職員公保費
	年	1	80,028	80,028	技工、工友勞保費
	年	1	54,720	54,720	約僱人員勞保費
	0200 業務費				9,842,000
0201 教育訓練費				42,000	
	年	1	42,000	42,000	公餘進修補助
0202 水電費				582,000	
	年	1	32,000	32,000	辦公室水費
0203 通訊費	年	1	550,000	550,000	辦公室電費
				519,000	
	年	1	324,000	324,000	辦公室通訊費
0213 資訊服務費	年	1	195,000	195,000	辦公室郵資
				200,000	
0221 稅捐及規費	年	1	200,000	200,000	辦公室資訊維護費
				67,472	
	年	1	30,050	30,050	公務車輛使用牌照稅
				34,122	
	年	1	34,122	34,122	公務車輛燃料使用費

臺南市柳營區公所

歲出計畫說明提要與各項費用明細表

中華民國 103 年度

單位：新臺幣元

用途別科目	單位	數量	單價	預算數	說明
0231 保險費	年	1	3,300	3,300	公務車輛檢驗費
				66,904	
0249 臨時人員酬金	年	1	38,904	38,904	公務車輛保險費
	年	1	28,000	28,000	辦公室建築物相關保險
0250 按日按件計資酬金				6,293,000	
	人x年	18x1	320,000	5,760,000	臨時技術工薪資、年終獎金、勞健保費及勞工退休準備金等費用
0271 物品	人x年	1x1	533,000	533,000	約用人員薪資、年終獎金、勞健保費及勞工退休準備金等費用
				45,000	
0279 一般事務費	年	1	45,000	45,000	法律扶助諮詢費用
				609,924	
0281 房屋建築養護費	年	1	150,684	150,684	辦理業務所需文具紙張等各項消耗品
	年	1	459,240	459,240	公務車輛油料費
0282 車輛及辦公器具養護費				331,300	
	人	41	800	32,800	員工自強活動費
0283 設施及機械設備養護費	年	1	97,000	97,000	辦公室保全費用
	年	1	132,000	132,000	辦公室印刷費用
0282 車輛及辦公器具養護費	人	17	3,500	59,500	員工健康檢查費
	年	1	10,000	10,000	區長健康檢查費
0283 設施及機械設備養護費				142,000	
	年	1	142,000	142,000	辦公房舍維護修繕費等
0282 車輛及辦公器具養護費				238,000	
	年	1	238,000	238,000	公務車輛養護、維修費
0283 設施及機械設備養護費				130,000	

臺南市柳營區公所

歲出計畫說明提要與各項費用明細表

中華民國 103 年度

單位：新臺幣元

一般行政 — 行政管理	用途別科目	單位	數量	單價	預算數	說明	一般行政 — 行政管理
	0291 國內旅費	年	1	130,000	130,000	辦公室設施設備維護費	
					369,000		
	0298 特別費	年	1	369,000	369,000	接洽公務、出席各類會議等出差旅費	
					206,400		
		人x月	12	17,200	206,400	區長特別費	

臺南市柳營區公所

歲出計畫說明提要與各項費用明細表

中華民國 103 年度

單位：新臺幣元

區公所民政業務—民政工作	業務計畫及工作計畫 名稱與編號	33030730801 區公所民政業務-民政工作	承辦單位	臺南市柳營區公所	預算金額	13,695千元	區公所民政業務—民政工作
	歲出計畫說明	一.計畫內容：辦理自治行政、選舉、區里民活動中心經營管理、調解行政、區政諮詢委員相關業務、地政、禮俗宗教、里行政、教育文化、環境衛生、公共衛生、國民教育、國民體育、運動場館及運動公園維護管理、協辦民防、兵役及其他有關民政業務。 二.預期成果：如期完成					
用途別科目		單位	數量	單價	預算數	說明	
合計					13,695,000	市款13,695,000元	
0100 人事費					168,000	市款168,000元	
0121 其他給與					24,000		
	0131 加班值班費	年	1	24,000	24,000	里長福利互助補助費用	
		年	1	144,000	144,000	災害應變中心值勤人員加班費	
0200 業務費					13,247,000	市款13,247,000元	
0202 水電費					231,000		
		年	1	50,000	50,000	里活動中心水費	
		年	1	161,000	161,000	里活動中心電費	
		年	1	20,000	20,000	運動公園籃球場夜間照明電費	
0203 通訊費					28,000		
		年	1	21,000	21,000	災害應變中心衛星電話通訊月租費	
		年	1	7,000	7,000	役政電腦網路連線及電話費	
0211 土地租金					5,000		
		年	1	5,000	5,000	公地租金	
0250 按日按件計資酬金					829,000		
		人x次	11x28	2,000	616,000	區政諮詢委員交通費及出席費	
		年	1	208,000	208,000	調解委員出席費	

臺南市柳營區公所

歲出計畫說明提要與各項費用明細表

中華民國 103 年度

單位：新臺幣元

用途別科目	單位	數量	單價	預算數	說明
0271 物品	年	1	5,000	5,000	民防講師鐘點費
				130,000	
0279 一般事務費	年	1	25,000	25,000	民政工作文具用品等費用
	年	1	100,000	100,000	各項活動中心基本維持費及里辦公處相關經費
	年	1	5,000	5,000	災害應變中心管筏油料及維護經費
				10,276,000	
	人/月	13×12	45,000	7,020,000	里長事務補助費
	人/年	13×1	16,000	208,000	里長健康檢查費
	人/年	13×1	15,000	195,000	里長保險費
	年	1	650,000	650,000	里鄰長健保費(機關負擔)
	年	1	43,000	43,000	里長業務會報經費
	人	275	2,000	550,000	里鄰長文康活動費
	年	1	88,000	88,000	里鄰長訓練經費
	人/月	275×12	250	825,000	里鄰長報費
	年	1	27,000	27,000	民防講習經費
	年	1	234,000	234,000	里民大會經費
	年	1	45,000	45,000	春安工作慰問相關經費
	年	1	45,000	45,000	災害應變中心誤餐費
	年	1	30,000	30,000	災害應變中心防災宣導費
年	1	20,000	20,000	替代役男公益活動及協助弱勢學童活動費	
年	1	38,000	38,000	調解委員業務相關經費	
年	1	50,000	50,000	登革熱防治及宣導費等	
年	1	200,000	200,000	辦理各項文化活動等經費	
年	1	8,000	8,000	里活動中心伴唱機授權費	

臺南市柳營區公所

歲出計畫說明提要與各項費用明細表

中華民國 103 年度

單位：新臺幣元

用途別科目	單位	數量	單價	預算數	說明
0283 設施及機械設備養護費				1,748,000	
	年	1	1,682,000	1,682,000	各項活動中心基本維持費(含廣播系統維護及里辦公處相關經費)
	年	1	14,000	14,000	災害應變中心資通訊及電力設備維護費
	年	1	52,000	52,000	運動公園籃球場設施維護費
0400 獎補助費				280,000	市款280,000元
0457 其他補助及捐助				280,000	
	年	1	18,000	18,000	監視器主機電費補助
	人/年	262×1	1,000	262,000	鄰長春節慰勞金

區公所民政業務 | 民政工作

區公所民政業務 | 民政工作

臺南市柳營區公所

歲出計畫說明提要與各項費用明細表

中華民國 103 年度

單位：新臺幣元

一般建築及設備 — 民政建築及設備	業務計畫及工作計畫 名稱與編號	33030739002 一般建築及設備-民政建築及設備	承辦單位	臺南市柳營區公所	預算金額	252千元	一般建築及設備 — 民政建築及設備	
	歲出計畫 說明	一.計畫內容：電子化之推行。 二.預期成果：如期完成						
	用途別科目	單位	數量	單價	預算數	說明		
	合計				252,000	市款252,000元		
	0300 設備及投資				252,000	市款252,000元		
	0306 資訊軟硬體設備費				252,000			
		年	1	68,000	68,000	桌上型電腦等硬體設備費		
		年	1	184,000	184,000	機房伺服器等硬體設備費		

臺南市柳營區公所

歲出計畫說明提要與各項費用明細表

中華民國 103 年度

單位：新臺幣元

區公所文化業務—文化工作	業務計畫及工作計畫 名稱與編號	53030730801 區公所文化業務-文化工作	承辦單位	臺南市柳營區公所	預算金額	403千元	區公所文化業務—文化工作
	歲出計畫 說明	一.計畫內容：辦理圖書館業務等。 二.預期成果：如期完成					
	用途別科目	單位	數量	單價	預算數	說明	
	合計				403,000	市款403,000元	
	0200 業務費				403,000	市款403,000元	
	0202 水電費				260,000		
		年	1	40,000	40,000	圖書館水費	
		年	1	220,000	220,000	圖書館電費	
	0203 通訊費				24,000		
		年	1	24,000	24,000	圖書館電話費	
	0231 保險費				20,000		
		年	1	20,000	20,000	圖書館火險及公共意外責任險	
	0271 物品				40,000		
		年	1	30,000	30,000	圖書館報刊、雜誌等	
		年	1	10,000	10,000	圖書館電腦耗材等用品費	
	0279 一般事務費				30,000		
		年	1	30,000	30,000	圖書館各項推廣活動等費用	
	0283 設施及機械設備養護費				29,000		
		年	1	29,000	29,000	圖書館飲水機等相關設施維護費	

臺南市柳營區公所

歲出計畫說明提要與各項費用明細表

中華民國 103 年度

單位：新臺幣元

區公所農業業務—農業工作	業務計畫及工作計畫 名稱與編號	58030730801 區公所農業業務-農業工作	承辦單位	臺南市柳營區 公所	預算金額	30千元	區公所農業業務—農業工作
	歲出計畫 說明	一.計畫內容：辦理農林漁牧管理、農業推廣、農藥管理、糧食、農產運銷及農情調查、產業調查分析、 產業發展與推廣、生態保育、水土保持、山坡地保育、動物防疫、動物保護、畜牧行政、 路樹維護及其他有關農業業務。 二.預期成果：如期完成					
用途別科目		單位	數量	單價	預算數	說明	
合計					30,000	市款30,000元	
0200 業務費					30,000	市款30,000元	
0221 稅捐及規費					4,000		
	0249 臨時人員酬金	年	1	4,000	4,000	林產地籍測量鑑界規費	
	0271 物品	年	1	4,000	4,000	畜產重大疫情消毒工資	
	0279 一般事務費	年	1	12,000	12,000	辦理農業業務所需文具紙張等 各項物品	
		年	1	10,000	10,000	辦理農業業務相關會議、活動 等經費	

臺南市柳營區公所

歲出計畫說明提要與各項費用明細表

中華民國 103 年度

單位：新臺幣元

區公所交通業務—交通工作	業務計畫及工作計畫 名稱與編號	60030730801 區公所交通業務-交通工作	承辦單位	臺南市柳營區 公所	預算金額	6,971千元	區公所交通業務—交通工作
	歲出計畫 說明	一.計畫內容：辦理土木工程、都市計畫、非都市土地規劃、公共建設、道路養護、農路改善、農地重劃、雨水污水下水道工程、水利工程、里小型工程、交通觀光、公用事業、路燈維護、公園管理維護等其他有關基層建設業務。 二.預期成果：如期完成					
用途別科目		單位	數量	單價	預算數	說明	
合計					6,971,000	市款6,971,000元	
0200 業務費					6,971,000	市款6,971,000元	
0202 水電費					4,585,800		
		年	1	3,600	3,600	公園水費	
		年	1	4,581,000	4,581,000	路燈電費	
		年	1	1,200	1,200	公園電費	
0271 物品					30,000		
		年	1	30,000	30,000	辦公文具用品等費用	
0279 一般事務費					865,200		
		年	1	865,200	865,200	公園行道樹綠美化及空地空屋環境維護等經費	
0283 設施及機械設備養護費					1,490,000		
		年	1	40,000	40,000	水閘門改善及操作管理	
		年	1	1,450,000	1,450,000	路燈設備維護修繕費	

臺南市柳營區公所

歲出計畫說明提要與各項費用明細表

中華民國 103 年度

單位：新臺幣元

一般建築及設備 交通建築及設備	業務計畫及工作計畫 名稱與編號	60030739002 一般建築及設備-交通建築及設備	承辦單位	臺南市柳營區公所	預算金額	11,611千元	一般建築及設備 交通建築及設備
	歲出計畫 說明	一.計畫內容：1.水利設施之改善。2.改善道路橋樑交通提昇運輸功能3.改善農路運輸功能，促進交通順暢。 二.預期成果：如期完成					
	用途別科目	單位	數量	單價	預算數	說明	
	合計				11,611,000	市款11,611,000元	
	0300 設備及投資				11,611,000	市款11,611,000元	
	0303 公共建設及設施費				11,611,000		
		年	1	500,000	500,000	區內農路設施等改善維護等經費	
		年	1	3,000,000	3,000,000	雨水下水道疏通維護	
		年	1	7,111,000	7,111,000	區內道路及相關公共設施改善維護等經費	
		年	1	1,000,000	1,000,000	區域排水疏濬清淤工程	

臺南市柳營區公所

歲出計畫說明提要與各項費用明細表

中華民國 103 年度

單位：新臺幣元

區公所社政業務—社政工作	業務計畫及工作計畫 名稱與編號	68030730801 區公所社政業務-社政工作	承辦單位	臺南市柳營區公所	預算金額	619千元	區公所社政業務—社政工作
	歲出計畫說明	一.計畫內容：辦理社會福利、社會救助、老弱無後及災民收容安置、全民健保、勞工行政、合作事業、社區發展、人口政策宣導暨移民生生活輔導、國民年金、就業輔導、人民團體輔導及其他有關社政業務。 二.預期成果：如期完成					
用途別科目		單位	數量	單價	預算數	說明	
合計					619,000	市款320,000元，收支對列299,000元	
0200 業務費					619,000	市款320,000元，收支對列299,000元	
0249 臨時人員酬金		人/年	1	320,000	320,000	健保業務臨時技術工薪資、年終獎金、勞健保費及勞工退休準備金等費用(補助款299,000元，依據衛生福利部中央健康保險署102年7月29日健保承字第1020030564號函辦理)	
0279 一般事務費		年	1	9,000	9,000	社政業務辦公文具用品等費用	
		年	1	100,000	100,000	災民收容所需物資相關費用	
		年	1	90,000	90,000	獨居老人及無名屍喪葬處理費	
		年	1	100,000	100,000	辦理各項節慶活動等經費	

臺南市柳營區公所
歲出用途別科目分析表

中華民國103年度

單位：新臺幣千元

名稱及編號	合計	經常支出						資本支出					
		人事費	業務費	獎補助費	債務費	預備金	小計	人事費	業務費	設備及投資	獎補助費	預備金	小計
合計	79,043	35,788	31,112	280			67,180			11,863			11,863
33030730000 民政支出	59,409	35,788	23,089	280			59,157			252			252
33030730100 一般行政	45,462	35,620	9,842				45,462						
33030730101 行政管理	45,462	35,620	9,842				45,462						
33030730800 區公所民政業務	13,695	168	13,247	280			13,695						
33030730801 民政工作	13,695	168	13,247	280			13,695						
33030739000 一般建築及設備	252									252			252
33030739002 民政建築及設備	252									252			252
53030730000 文化支出	403		403				403						
53030730800 區公所文化業務	403		403				403						
53030730801 文化工作	403		403				403						
58030730000 農業支出	30		30				30						
58030730800 區公所農業業務	30		30				30						
58030730801 農業工作	30		30				30						
60030730000 交通支出	18,582		6,971				6,971			11,611			11,611
60030730800 區公所交通業務	6,971		6,971				6,971						
60030730801 交通工作	6,971		6,971				6,971						
60030739000 一般建築及設備	11,611									11,611			11,611

臺南市柳營區公所

歲出用途別科目分析表

中華民國103年度

單位：新臺幣千元

名稱及編號	合計	經常支出						資本支出					
		人事費	業務費	獎補助費	債務費	預備金	小計	人事費	業務費	設備及投資	獎補助費	預備金	小計
60030739002 交通建築及設備	11,611									11,611			11,611
68030730000 福利服務支出	619		619				619						
68030730800 區公所社政業務	619		619				619						
68030730801 社政工作	619		619				619						

臺南市柳營區公所
資本支出分析表

中華民國103年度

單位：新臺幣千元

名稱及編號	合計	設備及投資								其他資本支出	
		土地	房屋建築及設備	公共建設及設施	機械設備	運輸設備	資訊軟體設備	雜項設備	權利		投資
合計	11,863			11,611			252				
33030739000 一般建築及設備	252						252				
33030739002 民政建築及設備	252						252				
60030739000 一般建築及設備	11,611			11,611							
60030739002 交通建築及設備	11,611			11,611							

臺南市柳營區公所

人事費彙計表

中華民國103年度

單位：新臺幣元

類別	預算員額	全年度人事費											備註	
		民意代表待遇	政務人員待遇	法定編制人員待遇	約聘僱人員待遇	技工及工友待遇	獎金	其他給與	加班值班費	退休退職給付	退休離職儲金	保險		合計
合計	41			24,851,098	814,196	1,172,502	4,789,357	680,000	835,783		48,840	2,596,224	35,788,000	
正式員額	36			24,851,098			4,345,770	576,000	517,364			2,352,768	32,643,000	
職員	36			24,851,098			4,345,770	576,000	517,364			2,352,768	32,643,000	
約聘僱人員	2				814,196		101,724	32,000			48,840	99,240	1,096,000	
技工	2					800,800	233,520	32,000	16,680			99,000	1,182,000	
工友	1					371,702	108,343	16,000	7,739			45,216	549,000	
其他人事費								24,000	294,000				318,000	

臺南市柳營區公所

人事費分析表

中華民國103年度

0133010100-民政支出-一般行政-行政管理

單位：新臺幣元

類別	預算員額	全年度人事費											備註	
		民意代表待遇	政務人員待遇	法定編制人員待遇	約聘僱人員待遇	技工及工友待遇	獎金	其他給與	加班值班費	退休退職給付	退休離職儲金	保險		合計
合計	41			24,851,098	814,196	1,172,502	4,789,357	656,000	691,783		48,840	2,596,224	35,620,000	
正式員額	36			24,851,098			4,345,770	576,000	517,364			2,352,768	32,643,000	
職員	36			24,851,098			4,345,770	576,000	517,364			2,352,768	32,643,000	
約聘僱人員	2				814,196		101,724	32,000			48,840	99,240	1,096,000	
技工	2					800,800	233,520	32,000	16,680			99,000	1,182,000	
工友	1					371,702	108,343	16,000	7,739			45,216	549,000	
其他人事費									150,000				150,000	

臺南市柳營區公所

人事費分析表

中華民國103年度

0133080100-民政支出-區公所民政業務-民政工作

單位：新臺幣元

類別	預算員額	全年度人事費											備註	
		民意代表待遇	政務人員待遇	法定編制人員待遇	約聘僱人員待遇	技工及工友待遇	獎金	其他給與	加班值班費	退休退職給付	退休離職儲金	保險		合計
合計								24,000	144,000				168,000	
其他人事費								24,000	144,000				168,000	

臺南市柳營區公所

約聘僱人員費用分析表

中華民國103年度

單位：新臺幣元

款	項	目	節	科目 名稱及編號	約聘人員 (人*月)	約僱人員 (人*月)	全年度預算數	說明 (詳列奉准文號及人數)
				合計			1,096,000	包括約聘僱人員待遇814,196元、年終工作獎金101,724元、保險費99,240元、離職儲金48,840元及休假補助32,000元及不休假加班費0元。
03				00030000000 民政局主管			1,096,000	
	007			00030730000 臺南市柳營區公所			1,096,000	
		01		33030730100 一般行政			1,096,000	
			01	33030730101 行政管理			1,096,000	
						2x12	1,096,000	約僱人員5等(280俸點)

臺南市柳營區公所

公務車輛明細表

中華民國103年度

單位：新臺幣元

業務計畫 及工作計畫 名稱	車輛 數	車輛 種類	乘客 人數 (不含 司機)	購置 年月	汽缸總 排氣量 (立方 公分)	牌照稅 (全年)	燃料使 用費 (全年)	油料費(全年)			養 護 費	車輛 保險 費	車輛 檢驗 費	備註
								數量 (公升)	單價 (元)	金額				
一般行政 行政管理		現有車輛				30,050	34,122			459,240	238,000	38,904	3,300	
	1	普通輕型機車		09808	50cc以下		300	312	35.0	10,920	1,700	435		953-QBU
	1	普通重型機車		08501	91cc-125cc		450	312	35.0	10,920	1,700	668		OAQ-663
	1	普通重型機車		08506	91cc-125cc		450	312	35.0	10,920	1,700	668		OAW-363
	1	普通重型機車		08607	91cc-125cc		450	312	35.0	10,920	1,700	668		MVX-729
	1	普通重型機車		08704	91cc-125cc		450	312	35.0	10,920	1,700	668		LCQ-563
	1	普通重型機車		08807	91cc-125cc		450	312	35.0	10,920	1,700	668		YKL-336
	1	普通重型機車		09002	91cc-125cc		450	312	35.0	10,920	1,700	668		KK5-309
	1	普通重型機車		09010	51cc-90cc		450	312	35.0	10,920	1,700	668		KZ5-301
	1	普通重型機車		09010	91cc-125cc		450	312	35.0	10,920	1,700	668		KZ5-305
	1	普通重型機車		09102	91cc-125cc		450	312	35.0	10,920	1,700	668		KZ7-153
	1	普通重型機車		09107	91cc-125cc		450	312	35.0	10,920	1,700	668		KR7-909
	1	普通重型機車		09212	51cc-90cc		450	312	35.0	10,920	1,700	668		J73-596
	1	普通重型機車		09402	91cc-125cc		450	312	35.0	10,920	1,700	668		J5J-837
	1	普通重型機車		09402	91cc-125cc		450	312	35.0	10,920	1,700	668		J5J-838
	1	普通重型機車		09402	91cc-125cc		450	312	35.0	10,920	1,700	668		J5J-850
1	普通重型機車		09402	91cc-125cc		450	312	35.0	10,920	1,700	668		J5J-851	

臺南市柳營區公所

公務車輛明細表

中華民國103年度

單位：新臺幣元

業務計畫 及工作計 畫名稱	車輛 數	車輛 種類	乘客 人數 (不含 司機)	購置 年月	汽缸總 排氣量 (立方 公分)	牌照稅 (全年)	燃料使 用費 (全年)	油料費(全年)			養 護 費	車輛 保險 費	車輛 檢驗 費	備註
								數量 (公升)	單價 (元)	金額				
	1	普通重型機車		09402	91cc- 125cc		450	312	35.0	10,920	1,700	668		J5J-853
	1	普通重型機車		09601	91cc- 125cc		450	312	35.0	10,920	1,700	668		3HS-213
	1	小客車	3	09211	1201cc- 1800cc	7,120	4,800	1,668	35.0	58,380	51,000	2,483	450	D4-5448
	1	小客車	4	09707	1801cc- 2400cc	11,230	6,180	1,668	35.0	58,380	42,500	2,483	450	3779-UH
	1	大貨車(3.5~9噸)	1	08111	2401cc- 3000cc	4,500	5,940	2,280	32.0	72,960	51,000	9,551	1,200	SZ-3840
	1	大貨車(3.5~9噸)	2	09403	4201cc- 4800cc	7,200	9,252	2,280	32.0	72,960	51,000	9,551	1,200	381-RK
	1	電動機車		09810	其他						1,700	435		991-QBU
	1	電動機車		09810	其他						1,700	435		992-QBU
	1	電動機車		09810	其他						1,700	435		993-QBU
	1	電動機車		09810	其他						1,700	435		995-QBU
	1	電動機車		09810	其他						1,700	435		996-QBU
	1	電動機車		09810	其他						1,700	435		997-QBU
	1	電動機車		09810	其他						1,700	435		998-QBU
		合計				30,050	34,122			459,240	238,000	38,904	3,300	

歲出按職能及經

中華民國103

職能別分類	經濟性分類	經常支出							資本支出				
		受雇人員報酬	購買商品及勞務支出	債務利息	土地租金支出	經常移轉			經常支出合計	投資及增資			
						對企業	對非營利及民間機構	對政府		對國外	對營業特種基金	對非營業特種基金	對民間企業
總計		43,321	23,574		5		280			67,180			
01 一般公共事務		42,997	15,875		5		280			59,157			
02 防衛													
03 公共秩序與安全													
04 教育													
05 保健													
06 社會安全與福利		320	299							619			
07 住宅及社區服務													
08 娛樂、文化與宗教			403							403			
09 燃料與能源													
10 農、林、漁、牧業		4	26							30			
11 礦業、製造業及營造業													
12 運輸及通信			6,971							6,971			
13 其他經濟服務													
14 環境保護													
15 其他支出													

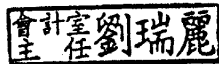
濟性綜合分類表

年度

單位：新臺幣千元

資本支出														總計
資本移轉				土地購入	無形資產購入	固定資本形成							資本支出合計	
對企業	對非營利及民間機構	對政府	對國外			住宅	非住宅房屋	營建工程	運輸工具	資訊軟體	其他設備及機械	土地改良		
								11,111		184	68	500	11,863	79,043
										184	68		252	59,409
														619
														403
														30
								11,111				500	11,611	18,582

主辦會計人員：劉瑞麗



機關長官：李添財

