

臺南市政府 性別平等業務機制指引

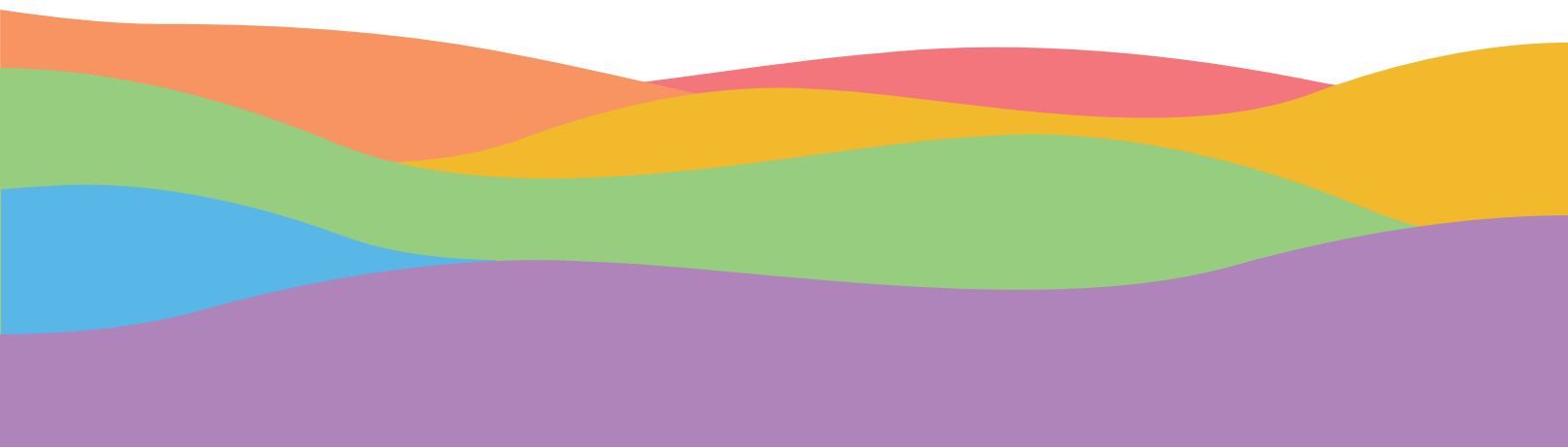


臺南市政府性別平等辦公室

中華民國112年11月 編製

目錄

目錄	01
壹、性別平等專責機制	02
一、性別平等及婦女權益促進委員之大會	02
二、性別平等及婦女權益促進委員會之分工小組會議	04
三、各機關/單位之性別平等工作小組	06
貳、性別主流化政策推動	10
一、組織與任務	10
二、性別主流化六大工具分工	11
參、行政院辦理直轄市與縣(市)政府推動性別平等業務 輔導獎勵計畫	20
肆、臺南市政府所屬各機關推動性別平等業務獎勵計畫	22
伍、附錄	25



性別平等 專責機制

一、性別平等及婦女權益促進委員會之大會

(一) 依據：臺南市政府性別平等及婦女權益促進委員會設置要點。

(二) 組織：本會置委員二十一人至二十七人，其中一人為召集人，由市長兼任；一人為副召集人，由副市長兼任；其他委員由本府就下列人員聘(派)兼之：

1. 本府民政局、教育局、社會局、勞工局、警察局、衛生局、環境保護局、人事處、法制處及性別平等辦公室等機關(單位)首長(主管)。
2. 現任教育部審定合格之國內、外大專院校講師職務以上，講授性別相關專門學科二年以上之專家學者。
3. 立案之性別及婦女相關團體代表。
4. 不利處境性別代表。

(三) 架構：

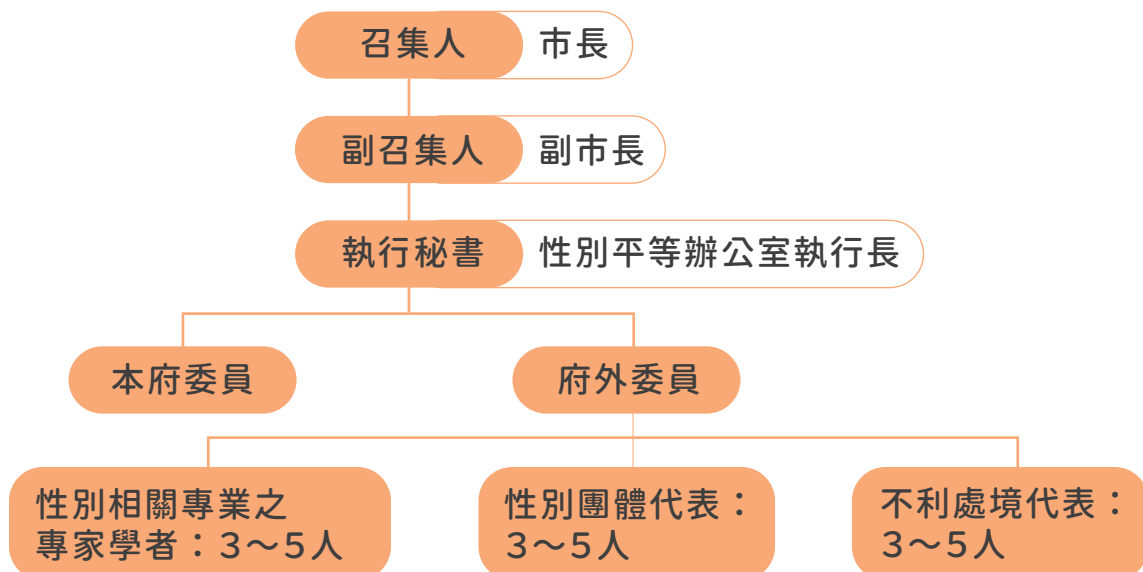


圖1：性別平等及婦女權益促進委員會組織架構圖

(四) 運作機制：

開會成員	<ol style="list-style-type: none">1、召集人：市長2、副召集人：副市長3、執行秘書：性別平等辦公室執行長4、本府委員：民政局、教育局、社會局、勞工局、警察局、衛生局、環境保護局、人事處、法制處等機關(單位)首長(主管)5、府外委員：性平相關專業之專家學者、性別團體代表、不利處境代表
開會時間	1年兩次，以每年7月及11月為原則
討論事項	<ol style="list-style-type: none">1、列管事項2、臺南市政府性別平等計畫執行進度3、提案討論4、臨時動議



二、性別平等及婦女權益促進委員會之分工小組會議

- (一) 依據：依據臺南市政府性別平等及婦女權益促進委員會設置要點。
- (二) 組織：1. 本項各分工小組，由委員依專長參加一組至數組，並互推府外委員一人擔任組長。
2. 分工小組幕僚作業，依權益別由本府相關業務機關(單位)兼辦，且以兼辦一組為原則。分工小組任務如下：
- (1) 討論相關業務機關(單位)工作計畫及執行事項。
- (2) 型塑主責議題意見向本會提案。
- (3) 邀請業務機關(單位)進行該組權益業務專題報告。

(三) 架構：

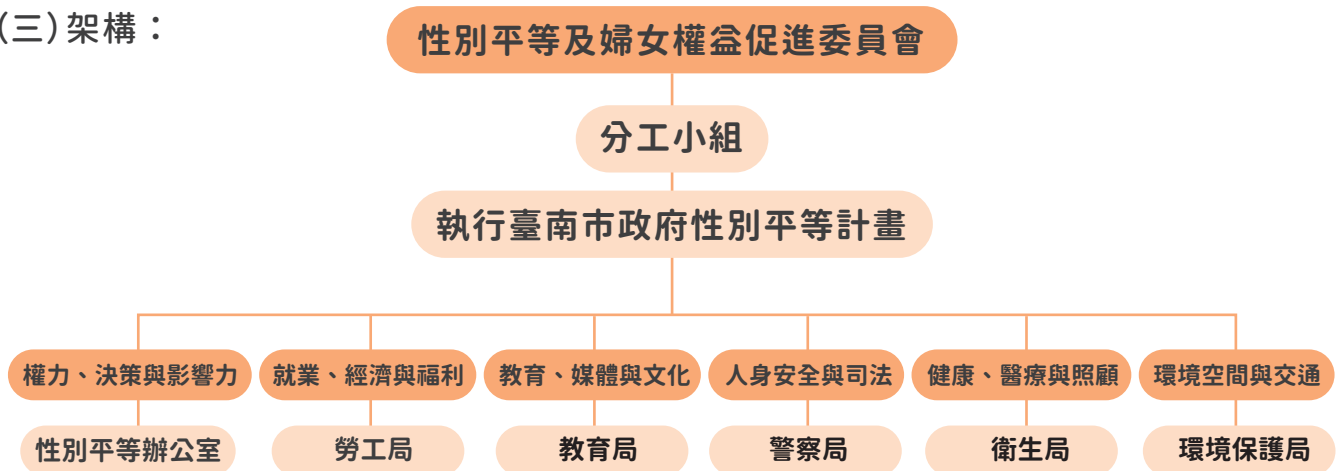
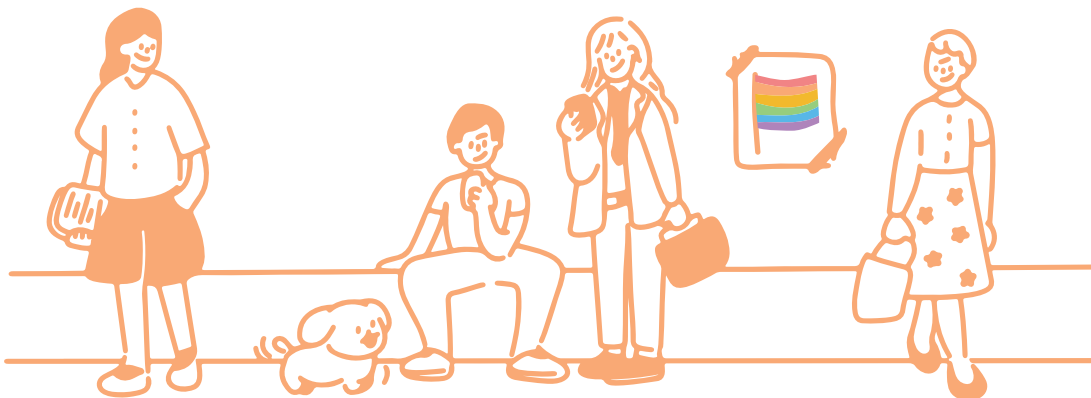


圖2：性別平等及婦女權益促進委員會－分工小組架構圖



(四) 各小組分工運作機制：

開會成員	<ol style="list-style-type: none">1、主席：由小組府外委員擔任2、小組府外委員3、列席機關(單位)代表4、性別平等辦公室代表
開會時間	一年兩次，以每年6月及11月為原則，於召開性別平等及婦女權益促進委員會大會前辦理完竣
討論事項	<ol style="list-style-type: none">1、列管事項2、執行臺南市政府性別平等計畫3、專案報告4、提案討論5、臨時動議
注意事項	<ol style="list-style-type: none">1、製作會議紀錄2、彙整該分工小組於臺南市性別平等工作計畫中執行進度3、上述兩項於會議後提交性別平等辦公室
各分工小組	<ol style="list-style-type: none">1、權力、決策與影響力小組：性別平等辦公室2、就業、經濟與福利小組：勞工局3、教育、媒體與文化小組：教育局4、人身安全與司法小組：警察局5、健康、醫療與照護小組：衛生局6、環境空間與交通小組：環境保護局



三、各機關/單位之性別平等工作小組

(一) 委員組成與會議任務

委員組成	<ol style="list-style-type: none">1、召集人：首長或副首長2、副召集人：簡任級以上人員3、民間委員：性別平等專家學者4、內部委員：依據機關(單位)性別主流化實施計畫之規定 <p>★委員總體性別比例之任一性別達三分之一</p>
會議任務	<ol style="list-style-type: none">1、配合本府各項性別主流化計畫之推動，並運用主流化各項工具督促推動機關(單位)性別平等工作重點任務2、配合本府推動「行政院辦理直轄市與縣(市)政府推動性等業務輔導獎勵計畫」3、配合本府推動「臺南市政府所屬各機關推動性別平等業務獎勵計畫」協助該機關(單位)訂定性別主流化實施計畫與年度成果報告之審核與公告上網，並提報至性別平等辦公室4、其他性別平等事宜

(二) 召開會議注意事項

開會時間	<ol style="list-style-type: none">1、每年召開兩次會議(上、下半年各1次)： 第一次會議：6月20日前 第二次會議：12月20日前2、配合本府推動性別主流化或性別平等相關計畫
辦理機關(單位)聯絡窗口	<ol style="list-style-type: none">1、性別聯絡人：由科長以上層級擔任，負責跨科室溝通推動性別主流化工具及配合本府相關性別平等計畫2、性平窗口：機關(單位)指派一名人員擔任，負責辦理性平工作小組會議、管考及彙整內部性平業務推動等
辦理機關(單位)	<ol style="list-style-type: none">1、各一級機關(單位)2、二級機關：家庭教育中心、家庭暴力暨性侵害防治中心、市場處、公發中心3、各區公所
注意事項	開會通知單請最遲於開會日一週前及會議資料(含附件)請最遲於開會日三天前寄至性別平等辦公室

(三) 會議辦理內容

第一次會議(上半年6月20日前召開)		
討論主題：性別主流化工具		
項目	辦理內容	備註
1.性別影響評估	1、各機關(單位)每年至少辦理1件性別影評估，且必須檢附計畫書或是標案需求書或相關資料 2、超過新興5000萬以上中長程個案計畫與新興3000萬以上年度計畫應寫性別影響評估，並提報本府研究發展考核委員會	詳如P12~P14
2.性別意識培力	1、各機關(單位)每年須辦理至少1場次的訓練課程 2、課程以專題講演、團體討論、網路學習等方式進行	詳如P15
3.性別預算	1、主計處每年會發文給各機關(單位)、區公所性別預算表格 2、各機關(單位)、區公所需要每年提報，金額盡可能持平或增加，各機關(單位)、區公所性別預算表金額不能填報為0	詳如P16
4.性別統計	1、性別統計主要為配合施政計畫性別影響評估、業務、法令增修等，而新增指標或修正統計報表，不包含新增年度別 2、各機關(單位)應持續充實及建置性別統計，包含新增複分類(例如新增地區別、年齡、教育程度等，不包含新增年度別)	詳如P17-P18
5.性別分析	1、各機關(單位)運用以性別為基礎的相關實資料(含性別統計量化與質化資料)，並增加性別統計複分類進行交織分析 2、應依據性別分析報告之結論或建議，調整計畫資源配置或延伸發展其他計畫以處理相關會議	詳如P19

討論主題：性別平等業務成果

項目	辦理內容	辦理單位
CEDAW宣導	上半年宣導成果： 1、需使用本府自製CEDAW宣導媒材進行宣導 2、宣導管道含實體及網路 ★因懸掛紅布條宣導效果有限，請以非布條方式優先 ★宣導對象為一般民衆，非單位同仁	各機關(單位)、區公所
消除性別刻板印象與偏見之政策措施	1、辦理完成：會議檢視 2、尚未辦理：第二次會議提報	1、各機關(單位) 2、區公所可視情況提報
營造性別友善環境政策措施		1、各機關 2、單位及區公所可視情況提報
其他性別平等相關措施	非上述成果，如其他落實CEDAW歷次國家報告、提升女性經濟力其他落實性別平等措施等	各機關(單位)、區公所

第二次會議(下半年12月20日前召開)

討論主題：性別主流化工具

項目	辦理內容	辦理單位
性別意識培力	第一次會議未完成提報備查，須於本次會議提報備查	各機關(單位)、區公所
性別統計		1、一級單位： 每2年提報1次 2、一級機關： 每年提報
性別分析		3、區公所： 依主計處規定

討論主題：性別平等業務成果		
項目	辦理內容	辦理單位
CEDAW宣導	下半年宣導成果： 1、需使用本府自製CEDAW宣導媒材進行宣導 2、宣導管道含實體及網路 ★因懸掛紅布條宣導效果有限，請以非布條方式優先 ★宣導對象為一般民衆，非單位同仁	各機關(單位)、區公所
消除性別刻板印象與偏見之政策措施	第一次會議未完成提報，須於本次會議提報	1、各機關(單位) 2、區公所可視情況提報
營造性別友善環境政策措施		1、各機關 2、單位及區公所可視情況提報
其他性別平等相關措施	非上述成果，如其他落實CEDAW歷次國家報告、提升女性經濟力其他落實性別平等措施等	各機關(單位)、區公所

(四) 會議結束

1. 會議紀錄：會議結束後，撰寫會議紀錄，並於會議結束後一週內提供性平辦公室。
2. 性平相關成果：依會議建議修正性平相關成果，如性別意識培力、性別影響評估(免附計畫書)、性別統計及性別分析、CEDAW宣導等。
 - 上述會議紀錄及性平相關成果需於當年度結束前上傳至各機關(單位)性別主流化專區。

性別主流化 政策推動

運用性別主流化六大工具，將性別議題導入工作核心及主要決策的過程。本府為推動性別主流化政策、落實六大工具運用，訂有「臺南市政府推動各機關性別主流化實施計畫」，下列將從組織與任務、架構、性別主流化六大工具分工等面向進行說明。

一、組織與任務

- (一) 依據：「臺南市政府性別主流化推動小組設置要點第三點」
- (二) 組織：本小組組員二十六人至二十八人，其中一人為召集人，由市長指派副市長兼任；一人為副召集人，由性別平等辦公室執行長兼任；其餘組員，由各機關(單位)副首長(主管)兼任。
- (三) 任務：依據臺南市政府性別主流化推動小組設置要點第二點，本小組任務如下：
1. 以六大工具管控業務推動情形：確認性別主流化諮詢機制(性別平等機制)、性別影響評估、性別預算、性別統計、性別分析及性別意識培力六大工具。
 2. 整合團隊資源推動：以協調會議策動本府各機關(單位)以團隊形式支持性別主流化業務，從上而下落實性別主流化工作，促使本府各機關(單位)在制訂定法令、政策、方案計畫及資源分配時，均能將性別觀點融入。

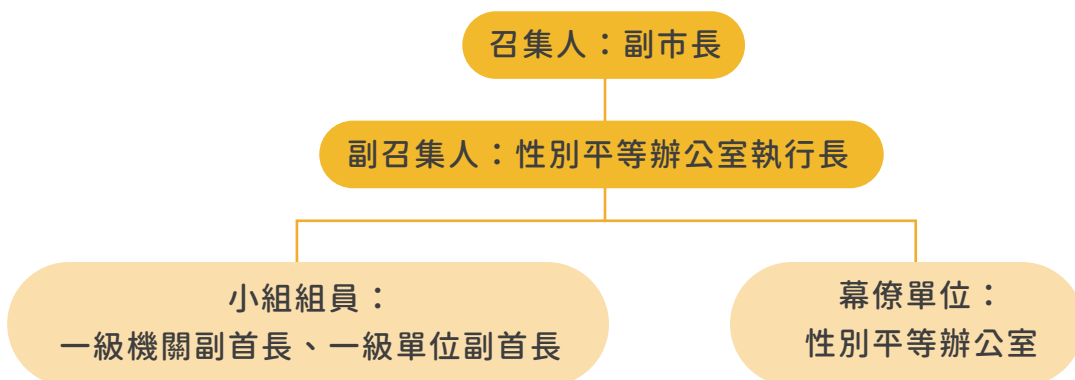


圖3：臺南市政府性別主流化推動小組組織架構圖

二、 性別主流化六大工具分工



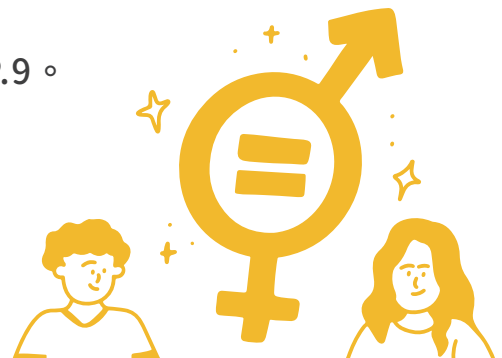
圖4：性別主流化六大工具圖

(一) 性別平等機制

透過性別平等工作小組會議，邀請民間性別平等專家與會，輔助機關(單位)於業務中納入性別觀點。本府各機關(單位)於該小組會議須落實：

1. 每年要召開2次性別平等工作小組會議。(每年6月20日前及12月20日前要分別開完上下半年會議)
2. 性別平等工作小組會議應有1名民間性別平等委員。
3. 性別平等工作小組上半年會議應審查性別預算，於會議上提報民間性平委員檢視，審查後並提報本府主計處。
4. 會議內容提供包含性平課程辦理成果、性別影響評估檢視表、消除性別刻板印象、偏見與歧視成果報告表、營造性別友善環境成果報告表、提升女性經濟力成果表、CEDAW宣導成果報表。(上下半年會議皆可提報)
5. 下半年會議內容應有性別主流化工具執行成果表。

- 上述會議召開流程請參照本指引P.6~P.9。



(二) 性別影響評估

目的在促使政策制定者更清楚掌握不同性別處境，在制訂方案、計畫、政策、立法時對於不同性別者的影響及受益程度進行評估檢討，並設定預期的結果，使性別落差獲得改善，確保政策、計畫與法案，從研擬規劃、決策、執行、評估與事後檢討建議等各階段過程，都能納入性別觀點。關於本府性別影響評估的撰寫申請與流程，請參照：

1. 分為計畫類與法案類，都有制式的格式，計畫類需要經過本府性平辦公室的初評，法案類不需要。
2. 各機關(單位)每年至少辦理1件性別影響評估，且必須檢附計畫書或是標案需求書或相關資料。(相關資料請寄至本府性平辦公室負責同仁信箱即可，不須另外函文)
3. 超過新興5000萬以上中長程個案計畫與新興3000萬以上年度計畫應寫性別影響評估，並提報本府研究發展考核委員會。
4. 經本府性平辦公室初評通過或修改後通過後，請各機關(單位)編列審查費用、並自行聯繫、聘請性別平等專家審視；性別平等專家相關資訊可至本府性平辦公室網頁－性別人才資料庫，搜尋相關領域性平專家學者。
5. 關於性別影響評估之審查，請各機關(單位)於上半年性平工作小組會議前完成，並將該案審查結果提至性別平等工作小組會議進行備查。

類型	1、計畫案 2、法案類
辦理內容	1、各一級機關(單位)每年至少辦理1案計畫案或法案類 2、新興5000萬以上中長程個案計畫 3、新興3000萬以上年度計畫 4、提報1案為列管案至第1次性平工作小組會議備查
辦理機關(單位)	1、各一級機關(單位)，排除人事、主計、政風等一條鞭單位 2、區公所可免辦理，但計畫經費超過3000萬以上計畫須辦理
統籌單位	1、研究發展考核委員會：新興5000萬以上中長程個案計畫及新興3000萬以上年度計畫 2、法制處：法案類 3、性別平等辦公室：非上述性別影響評估

圖5-1性別影響評估(計畫案)流程圖

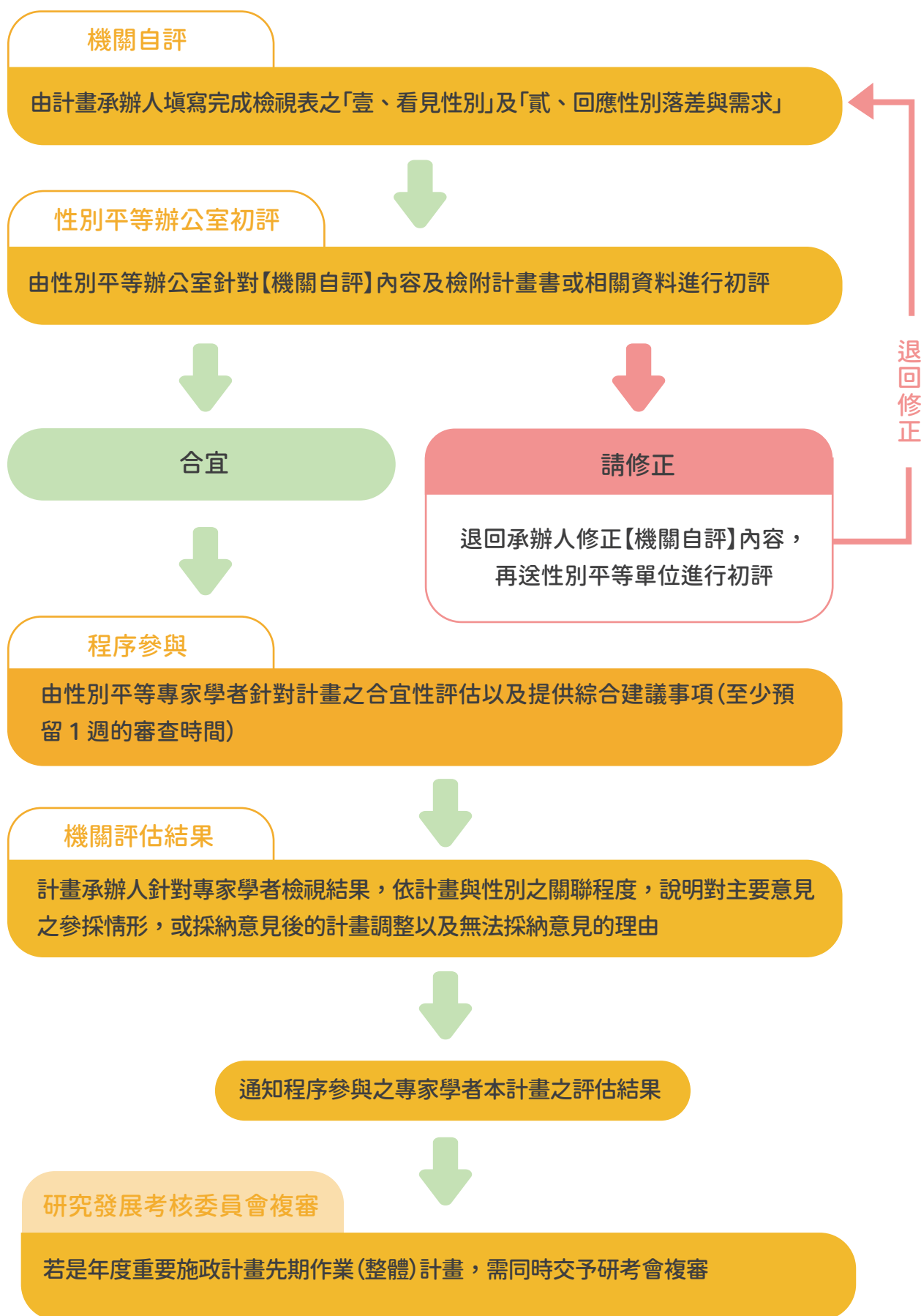


圖5-2性別影響評估(法案)流程圖

第一部份

由提案機關人員填寫

※建議於法案研擬初期，即徵詢性別平等專家學者或各機關(單位)性別平等工作小組的意見



第二部份

性別影響評估程序參與：徵詢性別平等專家學者意見

※法案研擬完成後，應併同本表送請民間性別平等專家學者進程序參與(至少預留1週的審查時間)



評估結果之綜合說明

提案機關人員依據性別平等專家學者意見之檢視意見提出綜合說明

※針對「第二部分、性別影響評估程序參與」主要意見參採情形、採納意見之法案調整情形、無法採納意見之理由或替代規劃等



機關評估結果

1、參酌性別平等專家學者意見修正法案內容

2、填寫「玖、性別影響評估結果」後通知程序參與者

(三) 性別意識培力(各機關性別平等訓練計畫)

透過性別主流化策略及性別意識培力相關研習訓練，例如舉辦性別研習、教育訓練與工作坊等，協助相關業務人員理解與辨識各領域政策環節有關的性別課題以提升性別敏感度。關於本府性別意識培力課程的辦理：

1. 各機關(單位)每年須辦理至少1場次的訓練課程。(需要有課程計畫書或是課程經費簽呈)
2. 課程以專題講演、團體討論、網路學習等方式進行。
3. 性別平等訓練課程：分為性別平等基礎課程與進階課程，辦理課程需要課前做需求問卷調查與課後滿意度調查。
4. 性別平等基礎及進階課程皆有詳細分類，請參閱各機關性別平等訓練計畫。
5. 關於性別平等訓練課程，須在當年度下半年召開性別平等工作小組會議前辦理完成。

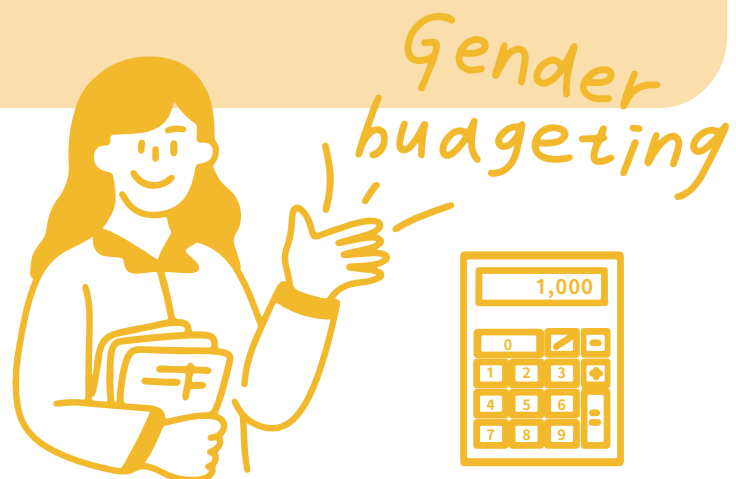
辦理方式	性別平等基礎及進階課程訓練
辦理時間	須在當年度下半年召開性別平等工作小組會議前辦理完成。
辦理機關(單位)	1、各一級機關(單位) 2、各區公所
參訓對象	1、政務人員：得以課程訓練(含各類會議中納入性別課程)或參加性別平等相關會議方式辦理 2、主管人員：每年須達2小時以上性平課程時數 3、一般公務人員(含約聘僱人員)：每年須達2小時以上性平課程時數 4、其他專任人員：各機關自僱且不具公務人員身分之專任人員、駐衛警衛及工友(含技工、駕駛)，每年須達2小時以上性平課程時數 5、性別平等業務人員：每年須達6小時以上之進階課程時數 6、性騷擾防治業務人員：每年須達6小時以上之進階課程時數，其中應包含2小時以上之性騷擾防治課程時數
管考及彙整機關(單位)	1、性別平等辦公室：管考各機關(單位)參訓及課程辦理情形 2、人事處：彙整追蹤各機關(單位)公務人員參訓情形 3、各機關(單位)：定期提報參訓公務人員比率予人事處，並自行管考其他專任人員參訓辦理情形

(四) 性別預算

性別預算是一個動態過程，強調將性別觀點融入、整合到收支預算程序中，其關注的焦點是政府預算執行結果與其對落實性別主流化觀點所產生的效益及影響，最終目的在於改善資源配置以滿足不同性別者的需求，並關注到最弱勢族群的需求以達成性別平等。關於本府性別預算的辦理：

1. 主計處每年會發文給各機關單位、區公所性別預算表格。
2. 各機關(單位)、區公所需要每年提報，金額盡可能持平或增加，各機關(單位)、區公所性別預算表金額不能填報為0。
3. 於上半年工作小組會議召開前填報完畢，且必須送至性平工作小組會議進行審查，該次會議應有民間性別平等委員出席並提供審查意見，通過後提報至主計處。
4. 各機關(單位)、區公所最基本的性別預算：例如性平工作小組民間性平委員出席費、性別平等課程辦理經費等。
5. 行政院性別平等處訂有「性別預算金額編列原則及注意事項」，供各機關單位參考運用。

辦理內容	1、編列項目參考主計處提供之「臺南市政府各機關性別預算表填表說明」及行政院「性別預算編列原則及注意事項」 2、各機關(單位)進行性別影響評估作業，依據性別影響評估結果重新檢視性別預算配置 3、各機關(單位)性別預算之編列須經第1次性別平等工作小組會議通過
辦理機關(單位)	1、各機關(單位) 2、各區公所
彙整單位	性別平等辦公室



(五) 性別統計與性別圖像

1. 性別統計

性別統計係指以性別區隔建置的統計指標，透過區分性別的統計資料呈現，適切反應不同性別者在所有政策面向上的處境，同時能援用在性別差異與性別議題討論的系統性研究。關於本府性別統計的辦理：

- (1) 性別統計主要為配合施政計畫性別影響評估、業務、法令增修等，而新增指標或修正統計報表，不包含新增年度別。
- (2) 各機關(單位)應持續充實及建置性別統計，包含新增複分類(例如新增地區別、年齡、教育程度等，不包含新增年度別)：
 - A. 各機關每年須新增至少一項並經至各機關性別平等工作小組事前審查或事後備查，公告上網並提報至主計處。
 - B. 各單位每兩年須新增至少一項並經各單位性別平等工作小組事前審查或事後備查，公告上網並提報至主計處。
- (3) 最晚須於各機關(單位)下半年性平工作小組會議召開前完成即可。
- (4) 性別統計之運用，可應用於本府相關政策、方案、措施、新聞稿、致詞稿、施政成果、政策宣傳、人才拔擢等。

項目	性別統計
辦理機關單位及期程	1、一級單位：每2年新增1項 2、一級機關：每年新增1項 3、區公所無強制辦理 4、複分類僅更新年度不列計
辦理內容	1、各機關單位檢視性別統計指標修正與更新 2、須經性別平等工作小組會議審查
彙整單位	性別平等辦公室



2.性別圖像

關於本府性別圖像的辦理：

- (1) 性別圖像指標最少須達30項以上。
- (2) 性別圖像資料豐富度，包含：內容有顯示在全國的位置、與其他縣市的比較、行政區/地區的落差、趨勢比較、行業或職級比較，以及國際比較等。
- (3) 由本府主計處彙整各機關性別統計之資料，並於每年編製前一年度本市性別圖像與公告。

項目	性別圖像
辦理機關單位及期程	主計處彙整各機關(單位)性別統計，並每年編制前一年度本市性別圖像
彙整單位	主計處



(六) 性別分析

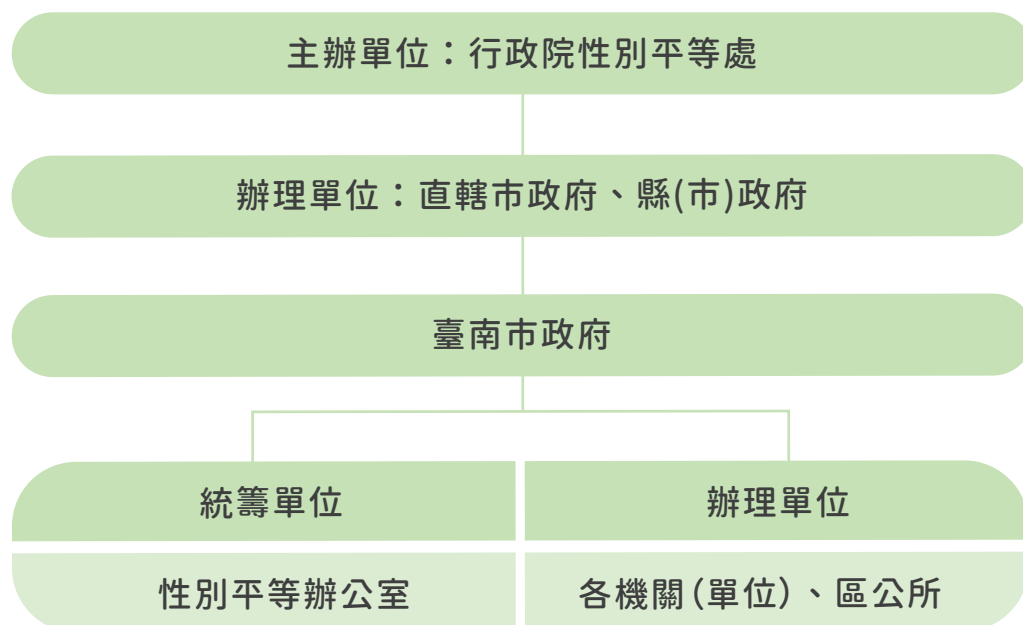
性別分析係指一種將性別平等觀點融入每項政策或方案規劃、制定及評估的過程。執行性別分析需進行大量收集並運用「性別統計」資料，以清楚呈現不同性別者之地位、狀態、角色以及責任等差異，了解其使用與支配資源的情況，以檢視政策、計畫、方案及立法對於男性與女性等不同性別者之不同意涵。關於本府性別分析的辦理：

1. 性別分析需對於性別處境(如不同生理性別、社會性別、跨性別、性傾向與性別氣質等面向)之議題，採用質化或量化方法進行分析。
2. 各機關單位運用以性別為基礎的相關事實資料(含性別統計量化與質化資料)，並增加性別統計複分類進行交織分析，以不同性別在經濟、社會、文化、環境和政治結構等面向下，處境的差異及現象的成因，且應依據性別分析報告之結論或建議，調整計畫資源配置或延伸發展其他計畫以處理相關會議：
 - (1)各機關(單位)撰寫之前可提性別平等工作小組會議進行撰寫題或內容大綱之審議；撰寫完畢之後須提至性別平等工作小組會議進行備查。
 - (2)各機關每年至少撰寫一篇並經各機關性別平等工作小組事前審查或事後備查，公告上網並提報至性別平等辦公室。
 - (3)各單位每兩年至少撰寫一篇並經各單位性別平等工作小組事前審查或事後備查，公告上網並提報至性別平等辦公室。
3. 最晚請於各機關(單位)下半年性平工作小組會議召開前完成即可。

項目	性別分析
辦理機關單位及期程	1、一級單位：每2年新增1項 2、一級機關：每年新增1項 3、區公所無強制辦理
辦理內容	1、各機關(單位)透過相關性別統計資料，結合性別觀點來分析相關議題之性別處境與現象 2、須經性別平等工作小組會議審查
彙整單位	性別平等辦公室

行政院辦理直轄市與縣(市)政府 推動性別平等業務輔導獎勵計畫

一、專責機制



二、評審項目

必填項目	(一) 基本項目
	(二) 性別主流化實施情形
	(三) CEDAW辦理情形
	(四) 提升女性公共參與情形
	(五) 推動及落實性別平等情形
	(六) 加分項目
	(七) 扣分項目
自行參選項目	性別平等創新獎
	性別平等故事獎
	性別平等進步獎

三、辦理流程

實施期程	每兩年為1個期程
作業期程	機關自評：以考核當年度6月1至6月30日為原則
	實地訪評：考核當年度8月至10月，以行政院性平處函文通知為原則

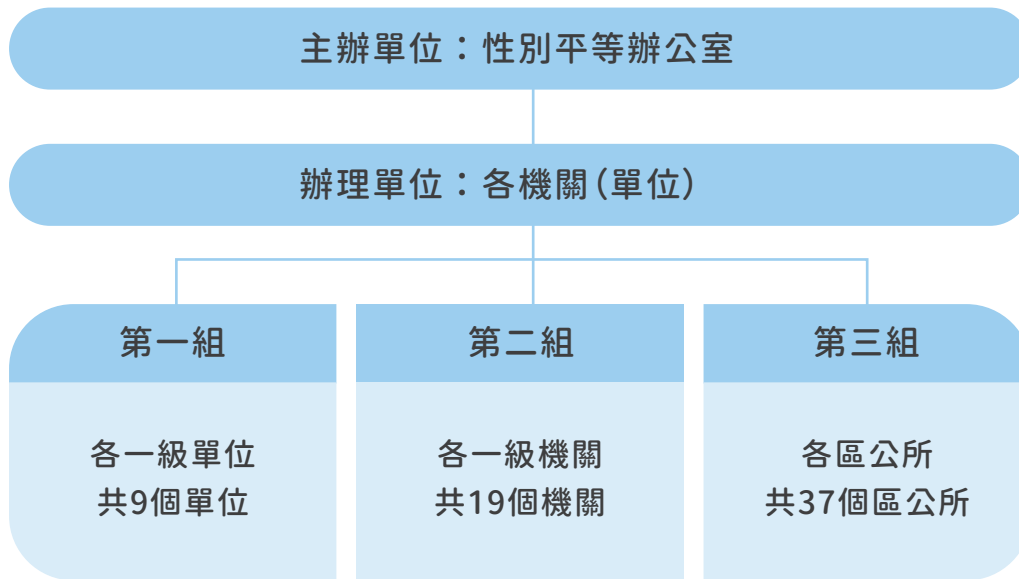
四、期程：本府評核當年度作業期程

1月	2月	3月	4月	5月	6月	7月	8月	9月	10月
				各機關單位提報資料					
					由性別平等辦公室彙整及提報性平考核資料予行政院性平處				
	行政院性平處及評核委員實地訪評 由性平辦公室統籌								



臺南市政府所屬各機關 推動性別平等業務獎勵計畫

一、專責機制



二、評審項目

- (一) 評審項目：分為基本項目及加分項目。
- (二) 評審委員：由性別平等辦公室邀集本府性別平等及婦女權益促進委員會委員或專家學者擔任評審委員進行評比。
- (三) 基本項目－圖表對照

分組	共同項目	第一組和第二組 共同項目	三組 差異項目
第一組	1、性別平等機制運作 2、性別平等訓練課程辦理情形 3、性別預算編列情形 4、CEDAW宣導辦理情形	1、委員會 / 性別平等工作小組落實性別比例情形 2、消除性別刻板印象與偏見之政策措施	X
第二組			營造性別友善環境政策措施
第三組		X	X

(四) 加分項目－圖表對照

分組	共同項目	第一組和第二組 共同項目	第一組和第三組 共同項目	三組差異 項目
第一組	1、性別平等故事獎、創新獎 2、自製CEDAW宣導媒材 3、推動性別電影院(含映後座談會)或讀書會活動成果 4、其他性別平等措施	1、製作性別平等相關議題或CEDAW內涵之微電影/影片 2、落實CEDAW及歷次國家報告結論性建議與意見具體作為及成果 3、跨局處性別平等政策計畫擬定及推動成果 4、針對提升女性主管比率訂有相關政策、計畫、措施等規定及辦理情形 5、針對提升女性主管比率訂有相關政策、計畫、措施等規定及辦理情形 6、辦理性別平等業務跨縣市交流	1、辦理性別影響評估 2、辦理性別統計分析	X
第二組			X	X
第三組		X	1、辦理性別影響評估 2、辦理性別統計分析	1、消除性別刻板印象政策措施 2、營造性別友善環境

三、獎勵標準

等第	分數	敘獎/列管
特優	100分以上	單位主管、主辦人員及協辦人員敘獎總額度最高嘉獎7次(內含首功人員最高記功一次)
優等	90分~99分	單位主管、主辦人員及協辦人員敘獎總額度最高嘉獎5次，其中首功人員最高嘉獎二次
甲等	80分~未滿90分	單位主管、主辦人員及協辦人員敘獎總額度最高嘉獎3次，每人最高嘉獎一次
乙等	70分~未滿80分	乙等及不列等之機關單位性別平等辦公室將邀集專家學者進行性平業務推動輔導並於本府性別主流化推動小組列管
不列等	未滿70分	



性別平等業務相關資源網站

名稱	網址	QR CODE
行政院性別平等會	https://gec.ey.gov.tw/	
臺南市政府 性別平等辦公室	https://ge.tainan.gov.tw/ Default.aspx	
性別平等觀測站	https://geo.ey.gov.tw/	
性別指標資訊平台	http://www.gender-indicators. org.tw/zh-tw/home	
CEDAW資訊網	http://www.cedaw.org.tw/tw/ en-global/home	
台灣國家婦女館	https://www.taiwanwomencenter. org.tw/zh-tw/Home/Index	
婦女聯合網站	https://www.iwomenweb.org.tw/	



臺南市政府性別平等辦公室

中華民國112年11月 編製