

臺南市政府環境保護局環保義工性別統計分析

一、前言

環保與民眾生活息息相關，惟政府人力物力有限，亟需推展志願服務，引領市民朋友共同來參與社區環境維護，本局為擴展民間環境守護能量，鼓勵里社區自行招募組隊成立環保義工隊，希冀透過公私協力，強化里社區服務動能，維護鄰里環境。為增進環保志願服務業務推動，茲針對環保義工人員資料進行統計分析，期有助未來業務推動方向規劃參考。

二、環保義工性別之統計情形

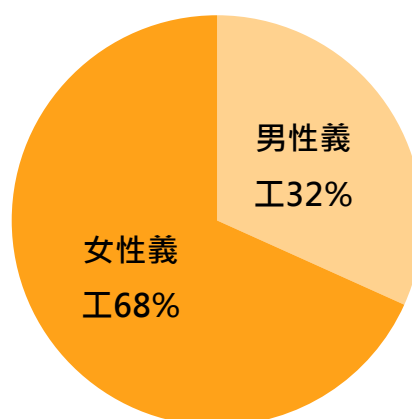
本市環保義工隊由本市各里、社區自行招募具備服務熱忱與興趣、志願利用閒暇參與環保服務、且年滿 18 歲之人員組隊申請成立，協助里社區進行環境維護，本次針對加入環保義工隊人員資料之統計情形如下：

(一) 104-106 年環保義工資料統計

年 度	義工 隊數	義工 總人數	男性義工 人數	女性義工 人數	女/男 比例
104 年	619	26,554	8,523	18,031	2.11
105 年	623	26,415	8,436	17,979	2.13
106 年	637	26,557	8,426	18,131	2.15

如上表所示，104 年~106 年本市環保義工都呈現女多於男的情形，男女性別比例約維持在 1:2.1，以 106 年為例，男性義工約占總義工人數 32%、女性義工約 68%。

106年環保義工性別統計圖



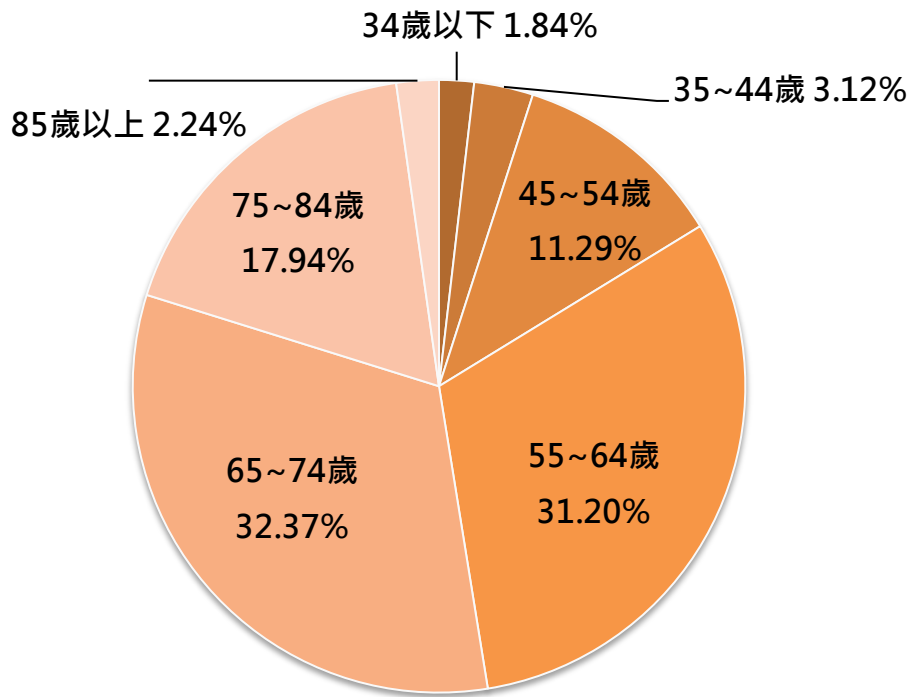
(二) 106 年環保義工年齡性別統計

基於 104 年~106 年環保義工性別比例變動不大，所以本次單就 106 年各年齡層環保義工做進一步分析，統計結果如下表所示，本市義工以年長者居多，55 歲以上中高齡義工人數高達 83.7%，其中女性義工約占 7 成，換言之，55 歲以上女性義工約占總義工人數 58%、為本市義工最大族群。

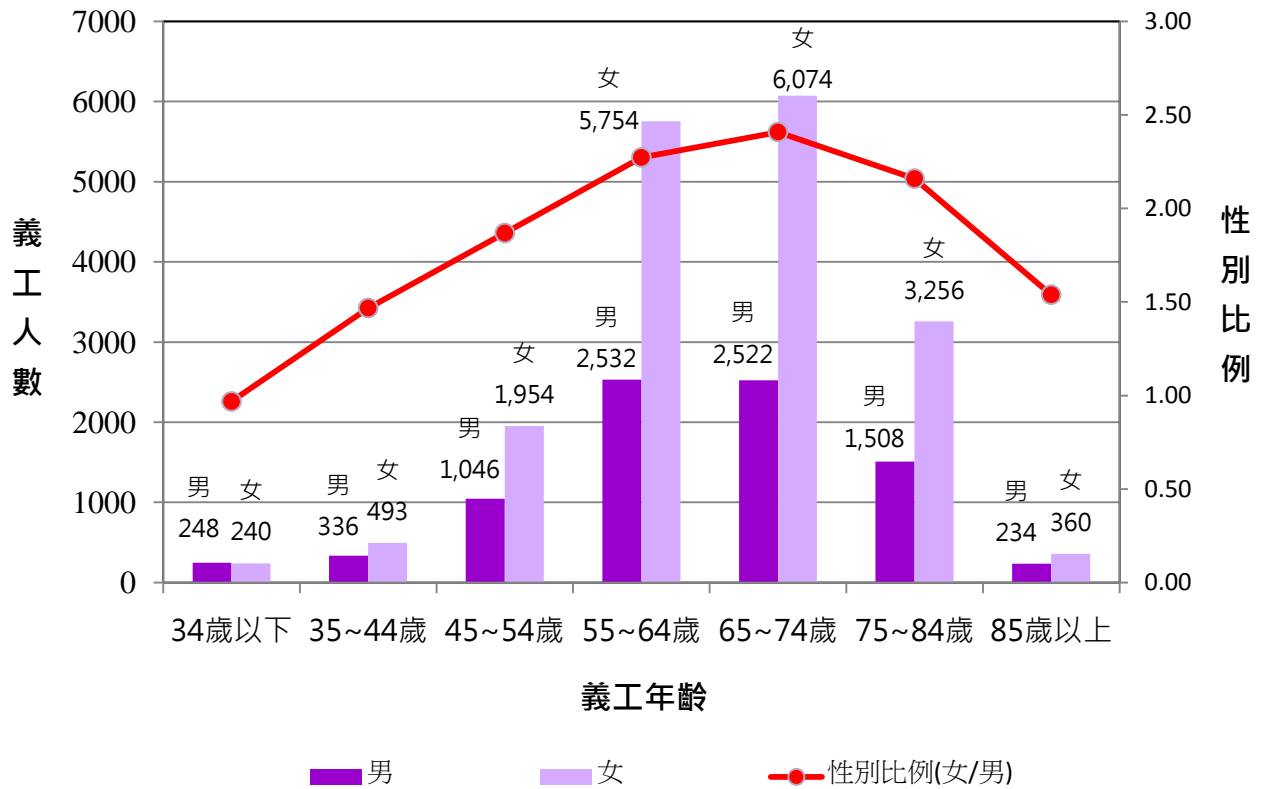
另外，以各年齡層來看，65~74 歲義工人數最多、男女義工人數差距也最大，女性義工人數約為男性的 2.41 倍；34 歲以下男女義工人數差距最小，且為唯一男性義工人數多於女性的年齡層。

年 齡 層	義 工		男性義工	女性義工	女/男比例
	人數	百分比			
34 歲以下	488	1.84%	248	240	0.97
35~44 歲	829	3.12%	336	493	1.47
45~54 歲	3,000	11.29%	1,046	1,954	1.87
55~64 歲	8,286	31.20%	2,532	5,754	2.27
65~74 歲	8,596	32.37%	2,522	6,074	2.41
75~84 歲	4,764	17.94%	1,508	3,256	2.16
85 歲以上	594	2.24%	234	360	1.54
合計	26,557	100%	8,426	18,131	2.15

106年環保義工年齡統計圖



106年環保義工年齡性別統計圖

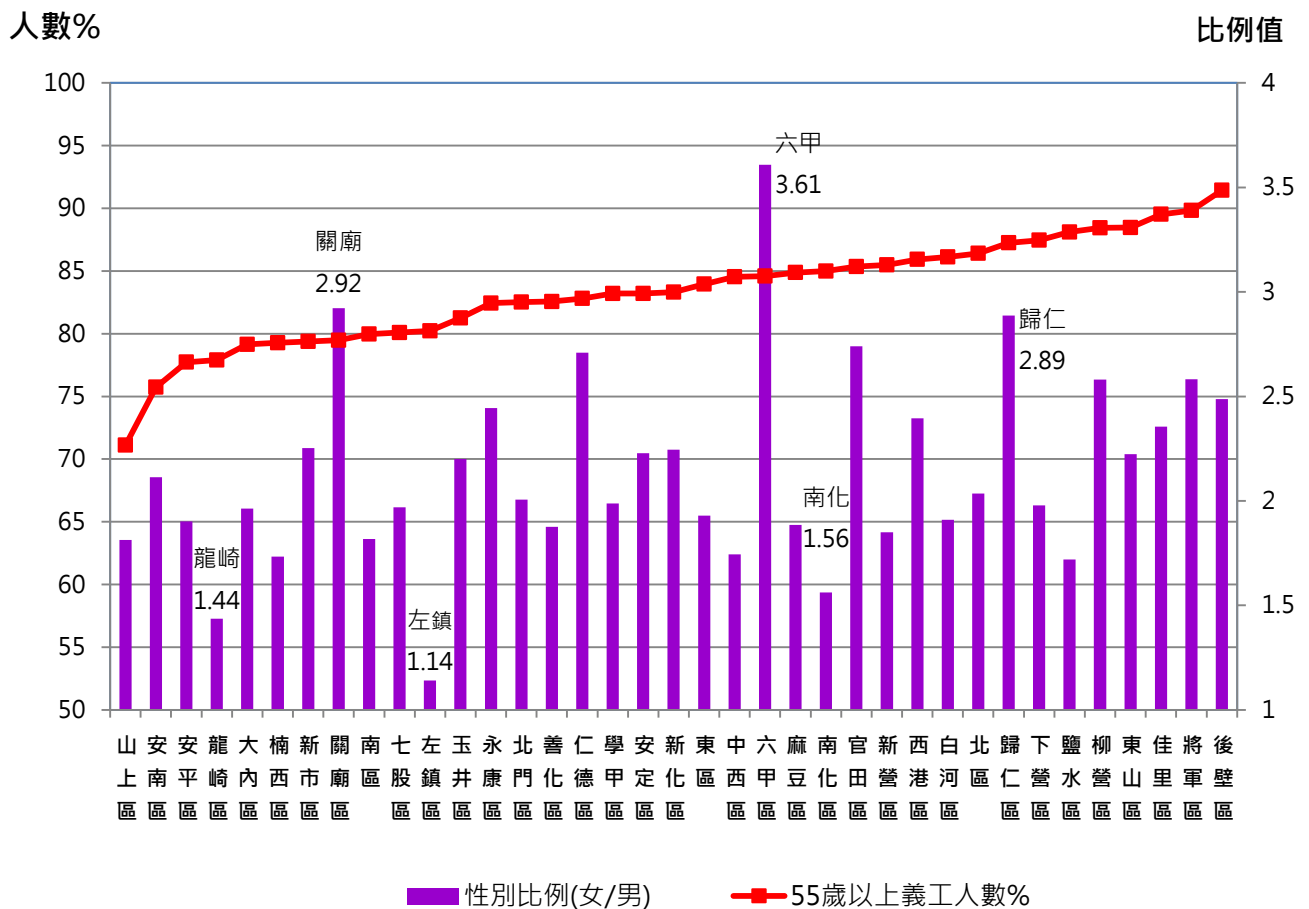


(三) 106 年各區環保義工性別統計

由於本市依山傍海，幅員相當廣闊，轄內 37 個行政區自然地理環境、城鄉人文風情、以及人口密度差異大，本次也針對每個行政區義工資料進行分析，我們從下圖可看出，雖然各區義工仍呈現女多於男，但比例差異很大，女性人數約為男性 1.14 倍至 3.61 倍之間，差異最小的前三個區域依序為左鎮、南化及龍崎區；差異最大的前三區域依序則為六甲、關廟及歸仁區。

雖然各區義工性別比例差異大，但依各區義工總人數性別統計表(P.5)資料顯示，與義工總人數並無相對關連性，同時，如下圖所示，各區 55 歲以上義工人數多寡，也與該區義工男女比例並無呈現任何相關性。

各區55歲以上義工人數比例 vs 義工性別比例



序號	行政區名	義工人數	男性義工		女性義工		女/男比例
			人數	百分比	人數	百分比	
1	七股區	487	164	33.7%	323	66.3%	1.97
2	下營區	271	91	33.6%	180	66.4%	1.98
3	大內區	163	55	33.7%	108	66.3%	1.96
4	山上區	90	32	35.6%	58	64.4%	1.81
5	仁德區	983	265	27.0%	718	73.0%	2.71
6	六甲區	318	69	21.7%	249	78.3%	3.61
7	北門區	469	156	33.3%	313	66.7%	2.01
8	左鎮區	182	85	46.7%	97	53.3%	1.14
9	永康區	1,605	466	29.0%	1,139	71.0%	2.44
10	玉井區	368	115	31.3%	253	68.8%	2.20
11	白河區	1,001	344	34.4%	657	65.6%	1.91
12	安定區	875	271	31.0%	604	69.0%	2.23
13	西港區	611	180	29.5%	431	70.5%	2.39
14	佳里區	859	256	29.8%	603	70.2%	2.36
15	官田區	389	104	26.7%	285	73.3%	2.74
16	東山區	693	215	31.0%	478	69.0%	2.22
17	南化區	333	130	39.0%	203	61.0%	1.56
18	後壁區	1,039	298	28.7%	741	71.3%	2.49
19	柳營區	709	198	27.9%	511	72.1%	2.58
20	將軍區	462	129	27.9%	333	72.1%	2.58
21	麻豆區	681	236	34.7%	445	65.3%	1.89
22	善化區	900	313	34.8%	587	65.2%	1.88
23	新化區	701	216	30.8%	485	69.2%	2.25
24	新市區	514	158	30.7%	356	69.3%	2.25
25	新營區	1,288	452	35.1%	836	64.9%	1.85
26	學甲區	738	247	33.5%	491	66.5%	1.99
27	龍崎區	190	78	41.1%	112	58.9%	1.44
28	歸仁區	886	228	25.7%	658	74.3%	2.89
29	關廟區	1,247	318	25.5%	929	74.5%	2.92
30	鹽水區	563	207	36.8%	356	63.2%	1.72
31	東區	1,371	468	34.1%	903	65.9%	1.93
32	南區	1,223	434	35.5%	789	64.5%	1.82
33	中西區	472	172	36.4%	300	63.6%	1.74
34	北區	1,530	504	32.9%	1,026	67.1%	2.04
35	安南區	1,706	548	32.1%	1,158	67.9%	2.11
36	安平區	476	164	34.5%	312	65.5%	1.90
37	楠西區	164	60	36.6%	104	63.4%	1.73

三、環保義工性別統計差異分析與探討

從本次環保義工性別數據統計結果，我們大致可歸納出下列幾點：

- (一) 女性朋友加入義工隊實際參與環保服務的意願較男性朋友為高，人數約為男性的 2.1 倍。
- (二) 本市義工以 55 歲以上中高齡長者最多，約為義工總人數 83%，其中又以女性長者居多，約占 7 成(即約義工總人數 58%)。
- (三) 年齡層愈高，女多於男的情形愈趨明顯，從 35~44 歲 1.47 倍到 65~74 歲 2.41 倍，增幅達 63%。
- (四) 各區環保義工都呈現女多於男的情形，且性別比例差異大，最小的是左鎮區 1.14 倍、最大是六甲區 3.61 倍。

根據我們統計分析結果得知，隨著年齡增長，女性朋友參與環保服務意願也隨之提高，55 歲以上中高齡女性長者為目前本市環保義工最大族群，我們推論其主要是因為目前本市環保義工服務性質簡單，加入環保義工隊就近參加鄰里社區環境街道例行性打掃服務，不僅有助身體活動、又可增進人際關係互動，有益於長者社會參與及身心健康，同時相對男性朋友而言，女性朋友大多習於操持家務、慣於打掃整理住家環境，所以對里社區環境品質比較容易產生同理心，青壯年時忙於職場及家庭照顧，較無暇參與，隨著子女長大或年長退休後，閒暇時間變多，一旦鄰里朋友結伴邀約，實際採取行動加入環保義工隊參與環保服務、投入社區活動的意願相對也較男性來得高，可從 65~74 歲性別比例較 35~44 歲性別比例大幅提高 63%獲得佐證。

另外，從各區義工性別比例分析結果得知，雖然各區男女義工人數差異大，但與各區義工總人數、年齡層並無相對關連性，由於男女義工人數相差最小的前三個行政區-左鎮、南化及龍崎區都比較接近山區，所以我們推測這或與各區地理環境及服務工作難度有關，一般而言，男性朋友偏向從事或處理較具專業性及挑戰性的工作，山區環境清理困難度較平地來得高，仰賴男性高體力、專業性協助也相對較多，致使男性朋友加入環保義工隊發揮所長參與服務的意願提高，進而縮小男女人數差距。

四、結論(含政策建議)

從本次環保義工性別統計可看出中高齡女性長者已成為本市環保義工的主力族群，隨著社會高齡化、勞動人口高齡化，環保義工高齡化、女多於男的情形都將會繼續沿續下去，所以輔導義工隊在女多於男情形下妥善分配服務工作、凝聚高齡義工的向心力以持續參與環保服務，可作為未來推展環保志願服務業務參考方向。

另外，如何提高男性義工參與環保服務的意願，減緩男女義工人數差異也是未來須持續努力的重點，本局目前已於環保志工培訓場合加強提倡志願服務需要人人參與的觀念，並播放性別主流化宣導影片，未來除於各項環保義工活動或聯繫場合加強宣導外，透過鼓勵輔導里社區發展多元義工，擴大義工服務領域(如參與社區環境改造、環境教育宣導等)，增加服務專業性來提高男性朋友加入意願，也是一個值得思考的方向。