

# 臺南市政府消防局 106 年性別統計分析



臺南市政府消防局編印

中華民國 107 年 6 月

# 目錄

壹、前言	1
貳、消防人力	1
參、義勇消防人員	3
肆、火災傷亡統計	6
伍、風災傷亡統計	8
肆、結論	9

## 壹、前言

本文以本局近 5 年性別統計資料為主，並比較其他五都數據，分析消防人力及義勇消防人員之性別差異現況、火災及風災之兩性傷亡情形，瞭解本局災害搶救、緊急救護、防火(災)宣導等勤務中不同性別之需求差異，作為政策制訂，預算編列及資源分配時，納入性別觀點之參考依據，促進實質性別平等。

## 貳、消防人力

一、本市消防人力呈現增加趨勢，由 102 年底 926 人至 106 年底 1,063 人，增加 137 人，其中男性增加 110 人，女性增加 27 人。本市近 2 年男性消防人力成長幅度較女性消防人力為高，至 106 年底女性占比約 11.48%，較全國平均 11.92% 為低，於六都中排序第二低。

表 1 102 年至 106 年本市消防人力

	總計	男性	女性	女性比率
102 年底	926	831	95	10.26
103 年底	935	830	105	11.23
104 年底	945	831	114	12.06
105 年底	1,005	883	122	12.14
106 年底	1,063	941	122	11.48

資料來源：本局人事室。

表 2 106 年底全國及六都消防人力

	總計	男性	女性	女性比率
全國	14,605	12,864	1,741	11.92
新北市	2,147	1,873	274	12.76
臺北市	1,714	1,508	206	12.02
桃園市	1,283	1,134	149	11.61
臺中市	1,351	1,185	166	12.29
臺南市	1,063	941	122	11.48
高雄市	1,481	1,320	161	10.87

資料來源：內政部消防署。

二、若按服務據點、職等及年齡分析本局兩性消防人力結構差異，依表 3 至表 5 觀察，106 年底本局女性消防人力相對男性分布在局本部(內勤單位)、較低職等及較低年齡層。

表 3 106 年底本局兩性消防人力按服務據點分

	單位：人、%			
	總計	男性	女性	女性比率
局本部	195	112	83	42.56
第一救災救護大隊	115	108	7	6.09
第二救災救護大隊	105	100	5	4.76
第三救災救護大隊	92	90	2	2.17
第四救災救護大隊	107	101	6	5.61
第五救災救護大隊	150	146	4	2.67
第六救災救護大隊	165	159	6	3.64
第七救災救護大隊	134	125	9	6.72

資料來源：本局人事室。

表 4 106 年底本局兩性消防人力按職等分

	單位：人、%			
	總計	5 職等以下	6 至 9 職等	10 職等以上
男性	941	304	631	6
		(32.31%)	(67.06%)	(0.64%)
女性	122	54	68	-
		(44.26%)	(55.74%)	-

資料來源：本局人事室。

說明：本文之百分比尾數採四捨五入法計列，故總數與細項之和容有出入。

表 5 106 年底本局兩性消防人力按年齡分

	單位：人、%				
	總計	34 歲以下	35-49 歲	50-64 歲	65 歲以上
男性	941	286	559	96	-
		(30.39%)	(59.40%)	(10.20%)	-
女性	122	54	62	6	-
		(44.26%)	(50.82%)	(4.92%)	-

資料來源：本局人事室。

## 參、義勇消防人員

一、本市義勇消防人員呈現減少趨勢，由 102 年底 3,684 人至 106 年底 3,481 人，減少 203 人，其中男性義消人數減少 220 人，女性義消人數則增加 17 人。本市男性義消減少幅度較女性為高，而女性義消比率逐年提升，至 106 年底女性占比約 14.65%，惟較全國平均 21.87% 為低，亦為六都中最低。

表 6 102 年至 106 年本市義勇消防人員數

	總計	男性	女性	女性比率
102 年底	3,684	3,191	493	13.38
103 年底	3,660	3,145	515	14.07
104 年底	3,609	3,091	518	14.35
105 年底	3,538	3,027	511	14.44
106 年底	3,481	2,971	510	14.65

資料來源：本局民力運用科。

表 7 106 年底全國及六都義勇消防人員數

	總計	男性	女性	女性比率
全國	40,967	32,007	8,960	21.87
新北市	5,658	4,365	1,293	22.85
臺北市	1,574	1,155	419	26.62
桃園市	2,241	1,728	513	22.89
臺中市	4,224	3,085	1,139	26.96
臺南市	3,481	2,971	510	14.65
高雄市	3,442	2,382	1,060	30.80

資料來源：內政部消防署。

二、本市義消人員協助執行搶救災害、緊急救護、防火(災)宣導等勤務，而依據統計資料，本市火災案件次數、緊急救護出勤次數約與各行政區人口數成正比。因此為觀察義消人力分布與勤務需求量的關係，圖 1 至圖 3 呈現各行政區義消占人口千分比，以提供可增加招募人力之參考地區。本市男性義消人數於龍崎區、新營區及善化區相對其男性人口數較少；女性義消人數於歸仁區、龍崎區及關廟區相對其女性人口數較少。

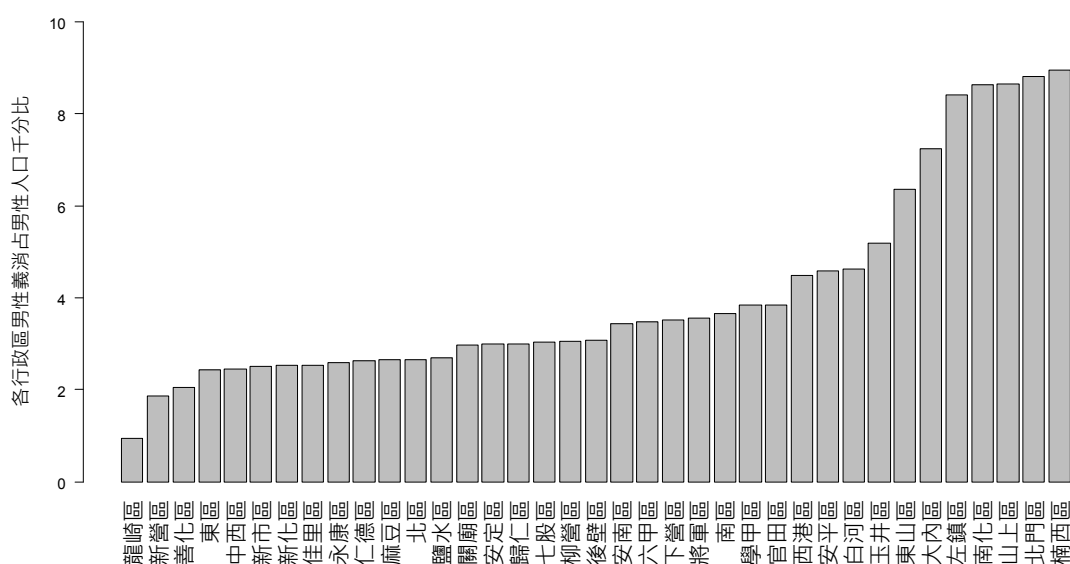


圖 1 106 年底本市各行政區男性義消占男性人口千分比

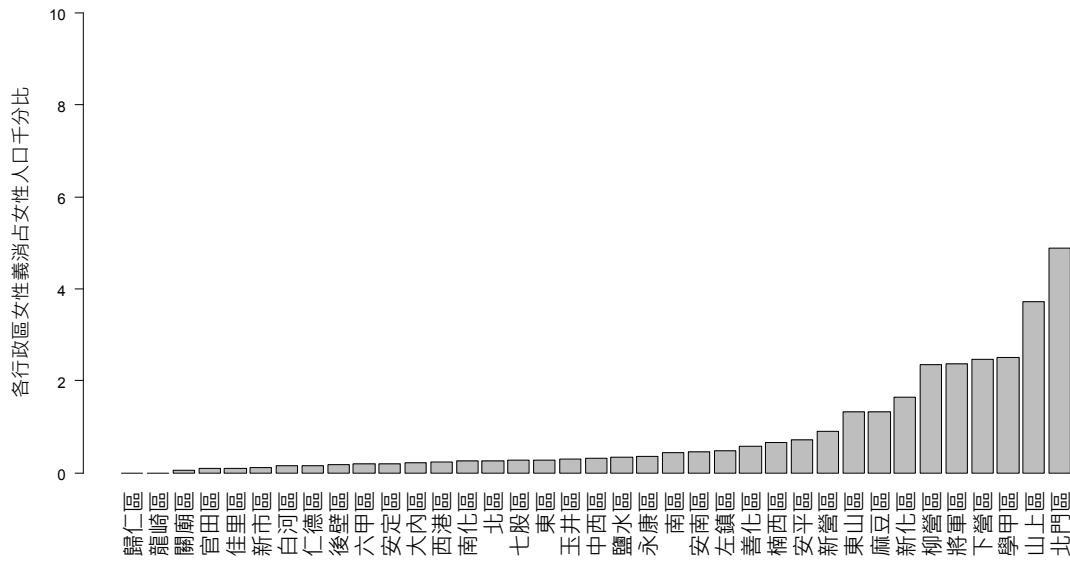


圖 2 106 年底本市各行政區女性義消占女性人口千分比

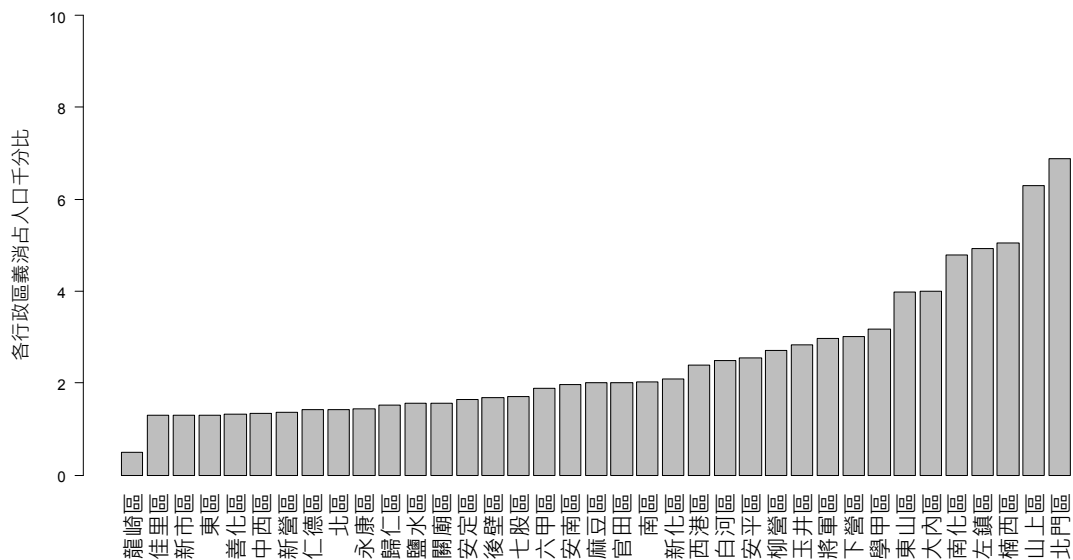


圖 3 106 年底本市各行政區義消占人口千分比

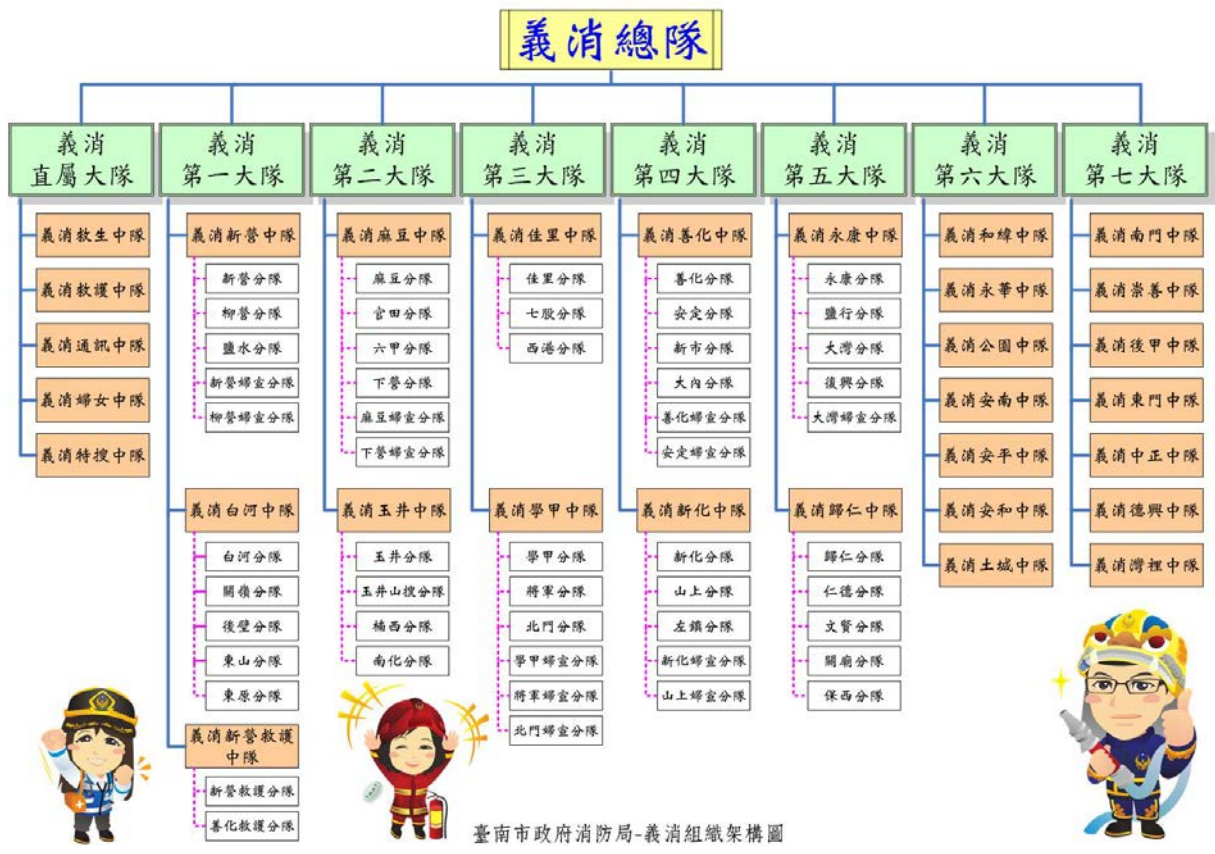


圖 4 106 年底本市義消組織架構圖

## 肆、火災傷亡統計

一、依圖 5 及圖 6 觀察，本市男性火災傷亡率 102 年為六都中排序最高，之後呈現降低趨勢，至 106 年為六都中最低；本市女性火災傷亡率則於 102 年至 105 年在六都中排序偏高，而本市 106 年之女性火災傷亡率明顯降低，為六都中最低。

二、全國及六都火災傷亡情形均為男性平均傷亡率高於女性平均傷亡率，本市近 5 年火災傷亡率之兩性差異於六都中第二低，男性約為女性之 1.56 倍，僅高於新北市。

表 8 102 年至 106 年本市火災傷亡人數及傷亡率

單位：人、人/百萬人

	傷亡人數 (兩性)	傷亡人數 (男)	傷亡人數 (女)	傷亡率 (兩性)	傷亡率 (男)	傷亡率 (女)	相對 倍數
102 年	36	23	13	19.12	24.35	13.85	1.76
103 年	31	20	11	16.45	21.18	11.70	1.81
104 年	28	17	11	14.85	18.01	11.68	1.54
105 年	41	20	21	21.74	21.21	22.27	0.95
106 年	18	14	4	9.54	14.86	4.24	3.50

資料來源：內政部消防署。

說明：1. 火災傷亡率係指平均每百萬人口因火災受傷或死亡人數。

2. 相對倍數為男性火災傷亡率除以女性火災傷亡率。

表 9 102 年至 106 年全國及六都火災傷亡人數及平均傷亡率

單位：人、人/百萬人

	傷亡人數 (兩性)	傷亡人數 (男)	傷亡人數 (女)	傷亡率 (兩性)	傷亡率 (男)	傷亡率 (女)	相對 倍數
全國	2,409	1,529	880	20.51	26.11	14.93	1.75
新北市	693	371	322	34.89	38.02	31.87	1.19
臺北市	170	109	61	12.62	16.91	8.69	1.95
桃園市	202	146	56	19.01	27.53	10.49	2.62
臺中市	232	152	80	16.84	22.35	11.47	1.95
臺南市	154	94	60	16.34	19.92	12.75	1.56
高雄市	129	88	41	9.29	12.74	5.87	2.17

資料來源：內政部消防署。



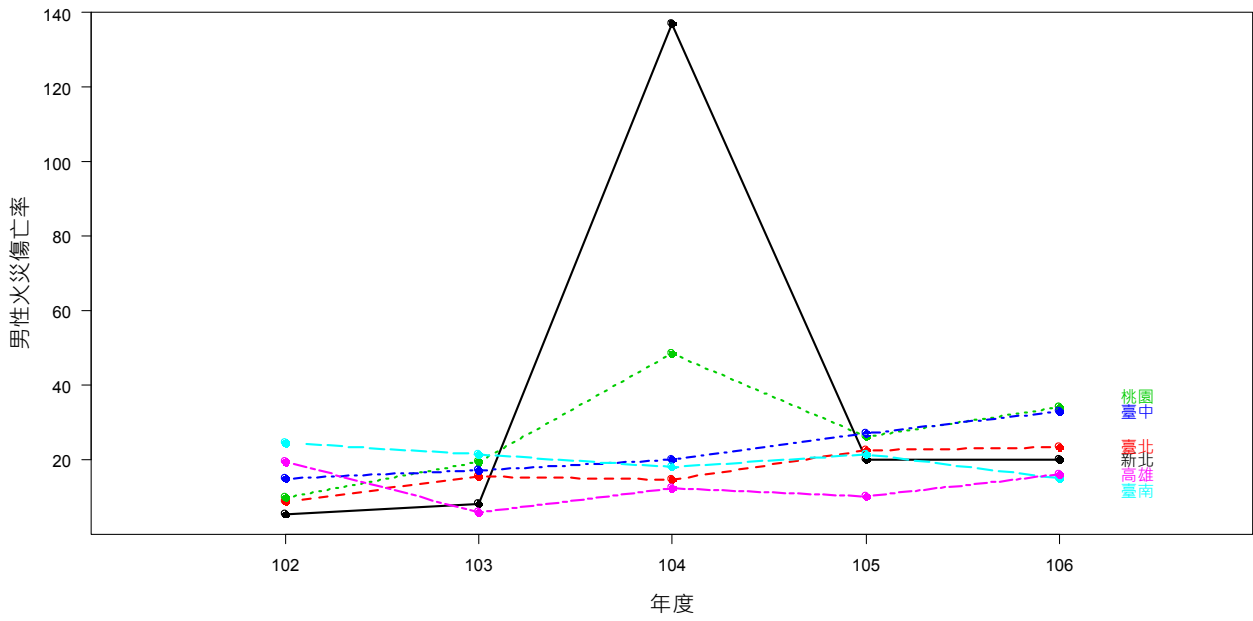


圖 5 102 年至 106 年六都男性火災傷亡率

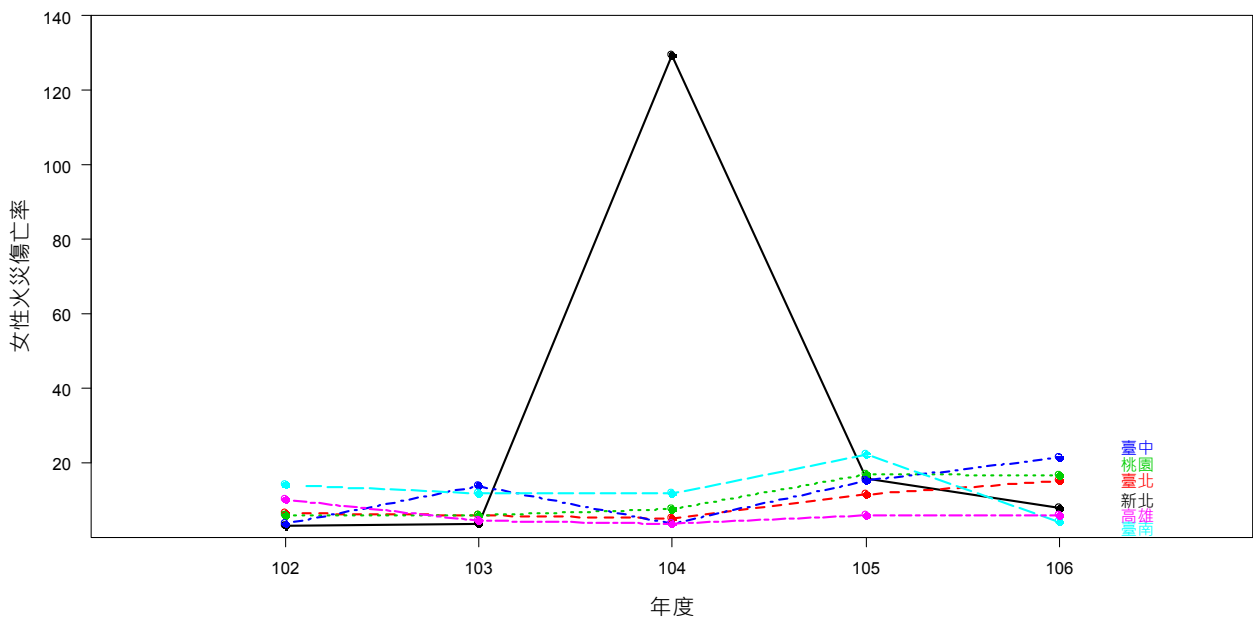


圖 6 102 年至 106 年六都女性火災傷亡率

說明：104 年新北市八仙樂園火災傷亡人數 499 人，其中男性 248 人、女性 251 人。

## 伍、風災傷亡統計

一、臺灣每年夏秋之際易受颱風侵襲，強風豪雨往往造成人員傷亡，而不同路徑之颱風對各地所造成之影響各不相同，因此本文僅分析兩性之風災傷亡人數差異。本市近3年風災傷亡人數女性平均占比約52.27%，略高於男性，而其他五都風災傷亡情形則為男性多於女性。整體而言，風災造成本市之男女傷亡人數無明顯差異，兩性風災傷亡比率之差異於六都中最低。

表 10 104 年至 106 年本市風災總傷亡人數

	總計	男性	女性	女性比率
104 年	5	4	1	20.00
105 年	38	16	22	57.89
106 年	1	1	-	-

資料來源：本局災害管理科。

表 11 104 年至 106 年全國及六都風災總傷亡人數

	總計	男性	女性	女性比率
全國	2,101	1,169	932	44.36
新北市	95	57	38	40.00
臺北市	428	227	201	46.96
桃園市	63	35	28	44.44
臺中市	967	546	421	43.54
臺南市	44	21	23	52.27
高雄市	20	12	8	40.00

資料來源：內政部消防署。

## 陸、結論

- 一、本市消防人力呈現增加趨勢，其中男性消防人力成長幅度較女性高，而女性消防人力比率相較其他五都並無明顯差異。
- 二、本市義消人力呈現降低趨勢，其中男性義消人力減少幅度較女性高，女性義消比率逐年提升，惟與其他五都比較，仍相對較少。
- 三、本市近5年男性平均火災傷亡率於六都中排序第三低，女性平均火災傷亡率則排序第二高，兩性平均火災傷亡率之差異於六都中排序第二低。
- 四、本市近3年風災造成之男女傷亡人數無明顯差異。