

統計應用分析報告

107年臺南市人力資源分析

臺南市政府主計處

108年6月

摘要

人力資源調查係由行政院主計總處辦理，按月以家庭為對象，調查每一樣本戶內年滿15歲之民間人口，蒐集勞動力狀況、就業及失業情形等資料，作為政府釐訂人力規劃、職業訓練及就業輔導政策等之參據。

根據調查結果發現，近五年本市勞動力人口及就業人口均呈逐年上升趨勢。25~44歲者為勞動市場之主力，惟45歲以上之勞動力呈遞增之趨勢，顯示中老年人口在勞動力市場上的比重逐漸增加。就業人口中，行業以從事「服務業」者最多，職業則以擔任「技藝有關工作人員、機械設備操作及勞力工」者居冠。

失業問題上，本市近五年中除103年失業率為4.10%外，失業率皆低於4.00%，107年失業率3.80%與104年及106年相同，皆為近五年最低。本府勞工局在不增加預算下，辦理各項徵才活動及職業訓練等就業服務措施，積極協助市民就業，以降低失業率。

目錄

壹、緒論	1
一、前言	1
二、研究動機、目的	1
三、調查方法	1
四、專有名詞解釋及重要公式	3
貳、勞動力概況	5
一、勞動力人口及年齡結構	5
二、勞動參與率	7
參、就業者概況	9
一、就業者人數及年齡結構	9
二、就業者之教育程度	11
三、就業者之行業	14
四、就業者之職業	15
五、就業者之從業身分	16
肆、失業者概況	17
一、縣市別失業率比較	17
二、失業者之年齡結構	18
三、失業者之教育程度結構	21
伍、非勞動力概況	23
陸、結論	25

臺南市人力資源摘要分析

壹、緒論

一、前言

人力資源調查統計，為國家配合經濟社會發展不可或缺之重要統計施政指標。主要目的為瞭解「人力供給面」與「人力需求面」二者之間的供需關係，且為規劃人力資源分配，並配合國家建設發展所需，目前行政院主計總處按月辦理「臺灣地區人力資源調查」，以家庭為對象，蒐集民間十五歲以上人口之勞動力狀況及就業、失業情形，提供政府人力規劃、職業訓練及就業輔導決策之參據。

二、研究動機、目的

基於人力應用的重要性，本文希望達成的研究目的如下：

- (一) 瞭解本市勞動供需趨勢（勞動參與、失業等）。
- (二) 瞭解本市就業結構（性別、年齡、教育程度等）。
- (三) 瞭解本市男性及女性之勞動力參與率、失業情形結構變化及趨勢。
- (四) 瞭解本市與其他直轄市失業率比較。

三、調查方法

- (一) 人力資源調查由行政院主計總處負責全盤規劃指揮與監督事宜，由各縣市政府主計處負責調查之執行事項，為了回饋縣市政府，人力資源統計報告增錄按縣市地區別之勞動力參與率及失業率等有關人力資源重要統計指標數值，據以提供政府多方政策制定參考。

- (二) 本項調查定為每月辦理一次，以各月含15日那一週為標準週，含22日那一週為調查週，調查對象以居住於臺灣地區內之普通住戶與共同事業戶，其戶內年滿十五歲以上，自由從事經濟活動之本國籍民間人口均為調查對象，惟不包括武裝勞動力及監管人口。
- (三) 抽樣母體：以最近一年「臺灣地區年終戶籍村里別統計資料檔」為抽樣母體。
- (四) 抽樣方法：普通住戶抽樣採用「分層二段隨機抽樣法」，第一段樣本單位為里；第二段樣本單位為住戶。
- (五) 調查方式：本調查兼採派員面訪與電話訪問兩種調查方式，採樣本輪換方式，每一樣本戶須受查四次：
1. 第一次及第三次調查，採派員面訪調查法，原則上由訪問員依據受訪者本人之答覆填寫訪問表。
 2. 第二次及第四次調查，採電話訪問調查法，訪問員應按電話訪查作業之規定，就上月實地調查所得資料，對受訪者逐一訪問，並就訪問表所列調查項目逐一查記。
- (六) 樣本數及調查人力：臺灣地區每月共計調查約20,660個樣本戶，運用訪問員約七百多人。107年本市全年調查23,270戶，平均每月調查1,939戶約占臺灣地區9.39%，運用訪問員計62人、審核員34人。

四、專有名詞解釋及重要公式

- (一) 行業：係指經濟活動部門之種類，包括從事生產各種有形商品與提供各種服務之經濟活動在內。
- (二) 職業：指個人所擔任之工作或職務，但須具備下列條件：
1. 須有報酬-係指因工作而獲得現金或實物之報酬。
 2. 有繼續性-係指非機會性；但從事季節性或週期性之工作亦認為有繼續性。
 3. 為善良風俗所認可-如從事之工作雖可獲得報酬，但不為善良風俗所認可，則不認定為其職業。
- (三) 勞動力：指在調查標準週內年滿十五歲以上，具有工作能力與意願人口，包括就業者及失業者二種。
1. 就業者資料包含工時、行業、職業、從業身份等，每週工作未達三十五小時之原因等。
 2. 失業者資料包含失業之原因，找尋工作之方式、失業週數，原有工作者查其失業前之行業、職業、從業身份等。
- (四) 非勞動力：年滿十五歲以上不屬勞動力之民間人口，包括因求學、料理家務、衰老、殘障，想工作而未去尋找工作，或因其他原因而未工作亦未找工作者。

(五) 重要公式簡述：

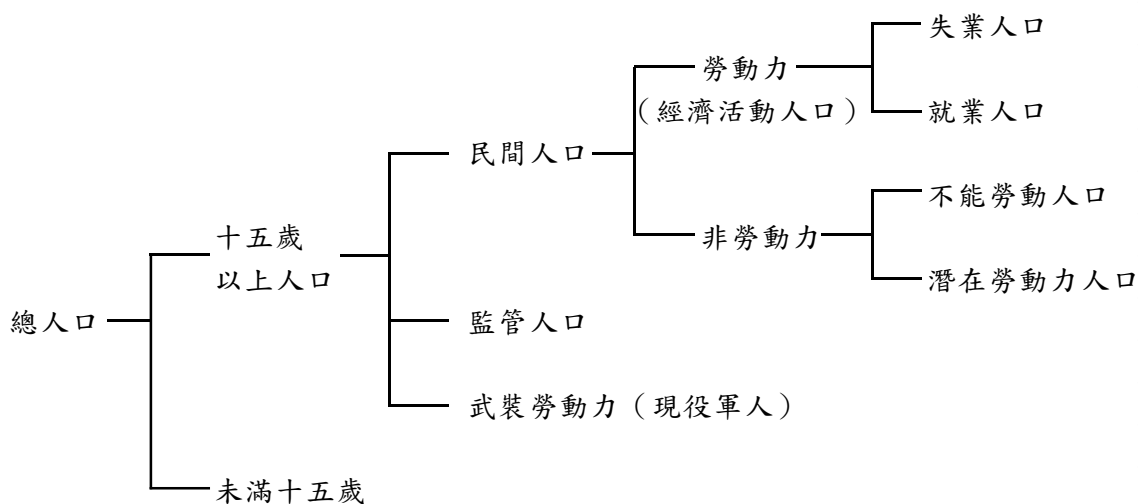
1. 勞動力參與率 = (勞動力人口 / 十五歲以上民間人口) * 100

2. 失業率 = (失業者 / 勞動力人口) * 100

3. 就業率 = (就業人口 / 勞動力人口) * 100

4. 男〔女〕性勞動力參與率

= (男〔女〕性勞動力 / 十五歲以上男〔女〕性民間人口) * 100



貳、勞動力概況

一、勞動力人口及年齡結構

- ◎ 107 年臺灣地區 15 歲以上民間人口約 20,129 千人，近五年逐年增加，其中勞動力 11,874 千人占 58.99%、非勞動力 8,254 千人占 41.01%。
- ◎ 107 年本市 15 歲以上民間人口約 1,631 千人，近五年亦逐年增加，其中勞動力 1,018 千人占 62.42%、非勞動力 613 千人占 37.58%。
- ◎ 本市近五年 15~44 歲青壯年勞動力比重逐年下降，其中 25~44 歲逐年減少共 2.40 個百分點；45 歲以上中老年勞動力比重逐年上升，其中 45~64 歲逐年增加共 1.65 個百分點，65 歲以上所占比重 107 年較 103 年增加 0.30 個百分點。

107 年臺灣地區 15 歲以上民間人口約 20,129 千人，其中勞動力 11,874 千人占 58.99%、非勞動力 8,254 千人占 41.01%；本市約 1,631 千人占臺灣地區 15 歲以上民間人口 8.10%，其中勞動力 1,018 千人占本市 15 歲以上民間人口 62.42%、非勞動力 613 千人占 37.58%。

從近五年資料顯示，臺灣地區 15 歲以上民間人口逐年增加，環比增加率 103 年為 0.60%、104 年為 0.70%、105 年為 0.60%、106 年為 0.44%、107 年為 0.40%；本市 15 歲以上民間人口亦逐年增加，環比增加率低於臺灣地區，103 年為 0.37%、104 年為 0.50%、105 年為 0.50%、106 年為 0.37%、107 年為 0.06%。(如表 2-1)

表 2-1 縣市別近五年勞動力人口比較

單位：千人

時間 地區別	103年			104年			105年			106年			107年		
	15歲以上民間人口			15歲以上民間人口			15歲以上民間人口			15歲以上民間人口			15歲以上民間人口		
	合計	勞動力	非勞動力	合計	勞動力	非勞動力	合計	勞動力	非勞動力	合計	勞動力	非勞動力	合計	勞動力	非勞動力
臺灣地區	19,705	11,535	8,170	19,842	11,638	8,204	19,962	11,727	8,235	20,049	11,795	8,254	20,129	11,874	8,254
宜蘭縣	391	226	164	393	228	165	395	230	165	394	237	157	395	242	153
新竹縣	437	253	181	442	257	185	448	261	187	453	269	184	459	276	184
基隆市	325	184	144	326	183	143	327	186	141	328	185	143	328	185	143
新竹市	347	209	138	351	212	139	355	214	141	359	217	142	363	214	149
苗栗縣	477	276	201	478	277	201	476	278	198	475	279	196	474	279	195
彰化縣	1,091	648	444	1,094	652	442	1,099	657	442	1,098	652	445	1,099	647	452
南投縣	441	263	178	441	262	179	440	262	177	438	271	168	437	270	167
雲林縣	605	353	252	603	353	250	603	357	246	602	359	242	600	362	238
嘉義縣	458	268	190	458	270	187	458	272	185	456	277	179	455	275	180
屏東縣	726	419	307	725	417	308	725	423	302	723	429	294	721	439	282
澎湖縣	85	45	40	86	45	41	87	46	41	87	45	42	88	45	43
嘉義市	226	128	98	227	129	97	228	132	96	228	134	94	228	135	94
臺東縣	188	108	80	188	108	80	187	109	78	187	110	77	187	111	76
花蓮縣	281	156	126	283	158	125	282	157	125	279	156	123	278	155	123
臺北市	2,299	1,315	985	2,313	1,325	987	2,316	1,332	984	2,311	1,326	985	2,305	1,334	971
新北市	3,390	2,006	1,384	3,411	2,021	1,390	3,430	2,027	1,402	3,452	2,037	1,415	3,470	2,052	1,418
桃園市	1,697	1,017	681	1,735	1,035	701	1,774	1,055	719	1,812	1,062	751	1,847	1,063	784
臺中市	2,261	1,338	923	2,290	1,352	938	2,318	1,359	959	2,340	1,359	981	2,360	1,375	985
臺南市	1,608	972	636	1,616	986	630	1,624	996	629	1,630	1,002	628	1,631	1,018	613
高雄市	2,371	1,353	1,018	2,383	1,368	1,015	2,391	1,373	1,018	2,397	1,387	1,009	2,402	1,398	1,004

資料來源：行政院主計總處「臺灣地區人力資源調查統計年報」。

說明：1. 勞動力：年滿十五歲以上可以工作之民間經濟活動人口。

2. 採縣市併計千人為單位，加總存在誤差。

3. 桃園縣於103年12月25日升格為直轄市。

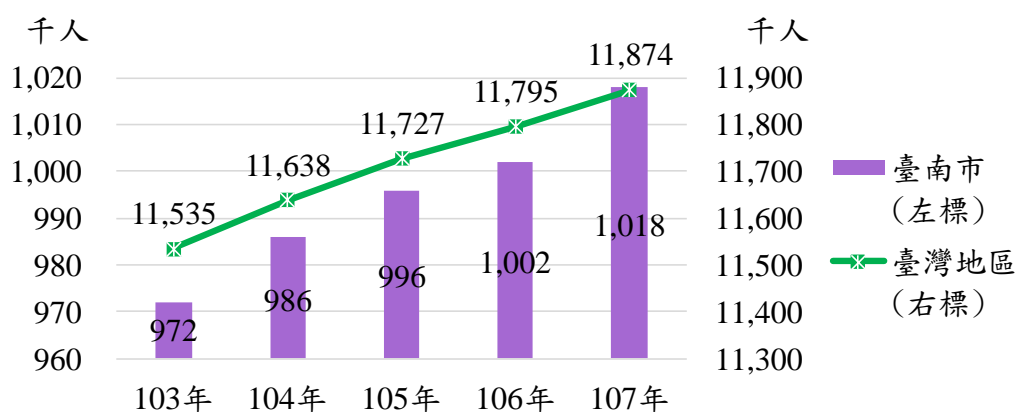


圖 2-1 近五年勞動力人口

就本市勞動力年齡結構觀察，107年本市勞動力人口約1,018千人為臺灣地區勞動力人口11,874千人的8.57%，其中15~24歲80千人占本市勞動力人口7.82%，25~44歲508千人占49.87%，45~64歲392千人占38.54%，65歲以上38千人占3.76%。

從近五年資料顯示，結果如下：

本市 15~44 歲青壯年之勞動力比重逐年下降，103 年勞動力比重 59.65%，首度低於 6 成，107 年 588 千人占勞動力 57.69%，較 103 年 580 千人增加 8 千人，但比重卻減少 1.96 個百分點。其中 25~44 歲所占比重呈現逐年下降的趨勢，從 103 年 52.27%至 107 年 49.87%，共減少 2.40 個百分點。

45 歲以上中老年之勞動力比重逐年上升，107 年 430 千人占勞動力 42.30%，較 103 年 392 千人占勞動力 40.35%，增加 38 千人，增加幅度 9.69%。其中 45~64 歲所占比重呈現逐年增加的趨勢，從 103 年 36.89%至 107 年 38.54%，共增加 1.65 個百分點；65 歲以上所占比重皆在 3.00%以上，107 年 3.76%較 103 年 3.46%增加 0.30 個百分點。(如表 2-2)

表 2-2 臺南市近五年勞動力人口之年齡結構

單位：千人

年別	總計		15~24歲		25~44歲		45~64歲		65歲以上	
	人數	%	人數	%	人數	%	人數	%	人數	%
民國103年	972	100.00	72	7.38	508	52.27	358	36.89	34	3.46
民國104年	986	100.00	76	7.68	510	51.69	367	37.26	33	3.37
民國105年	996	100.00	78	7.85	508	51.04	376	37.72	34	3.39
民國106年	1,002	100.00	80	7.98	506	50.49	381	38.08	35	3.46
民國107年	1,018	100.00	80	7.82	508	49.87	392	38.54	38	3.76
臺灣地區	11,874	100.00	973	8.19	6,213	52.32	4,408	37.12	281	2.36

資料來源：行政院主計總處「臺灣地區人力資源調查統計年報」。

二、勞動參與率

- ◎ 107 年臺灣地區勞動參與率 59.0%，其中男性 67.2%、女性 51.1%。
- ◎ 107 年本市勞動參與率 62.4%為近五年新高，其中男性 70.2%、女性 54.9%。

107年臺灣地區勞動參與率59.0%，其中男性67.2%、女性51.1%，男女性差異16.1個百分點；本市勞動參與率62.4%，較臺灣地區高3.4個百分點，其中男性70.2%、女性54.9%，男女性差異15.3個百分點。

從近五年資料顯示，107年臺灣地區勞動參與率59.0%較103年58.5%，增加0.5個百分點，而本市勞動參與率於103年達60.5%，突破6成，107年更高達62.4%為近五年新高；臺灣地區男女性勞動參與率近幾年差異皆維持在16.2個百分點左右，本市男女性勞動參與率除104年相差15.7個百分點及105年相差15.9個百分點外，其餘三年皆維持在15.1個百分點左右。(如表2-3)

表 2-3 縣市別近年來勞動參與率比較

時間 地區別	103年			104年			105年			106年			107年		
	平均	男	女	平均	男	女	平均	男	女	平均	男	女	平均	男	女
臺灣地區	58.5	66.8	50.6	58.7	66.9	50.7	58.7	67.1	50.8	58.8	67.1	50.9	59.0	67.2	51.1
宜蘭縣	57.9	67.0	48.7	58.0	66.3	49.6	58.3	68.0	48.6	60.2	70.4	50.1	61.3	71.4	51.3
新竹縣	57.9	65.0	50.8	58.1	63.6	52.4	58.3	64.6	51.9	59.5	67.3	51.5	60.0	69.0	50.8
基隆市	56.5	65.6	47.6	56.2	65.2	47.4	57.0	66.0	48.2	56.5	65.4	47.8	56.5	65.1	48.2
新竹市	60.2	69.2	51.8	60.3	68.3	52.8	60.2	67.9	53.1	60.4	68.2	53.1	59.0	67.2	51.3
苗栗縣	57.8	65.0	50.4	57.9	65.9	49.7	58.5	67.1	49.6	58.8	67.9	49.4	58.9	66.9	50.5
彰化縣	59.3	67.8	50.7	59.6	68.4	50.7	59.8	68.8	50.6	59.4	69.2	49.6	58.9	67.9	49.7
南投縣	59.6	68.7	50.5	59.5	68.3	50.4	59.7	68.1	51.1	61.7	71.0	52.4	61.7	71.4	51.9
雲林縣	58.4	66.5	49.8	58.5	68.2	48.3	59.2	68.1	49.9	59.7	68.7	50.2	60.3	70.3	49.8
嘉義縣	58.5	67.5	48.9	59.1	68.2	49.4	59.5	68.3	50.3	60.8	69.4	51.7	60.5	69.4	51.1
屏東縣	57.7	66.8	48.7	57.5	66.9	48.1	58.3	67.7	48.9	59.3	68.8	49.8	60.9	70.7	51.2
澎湖縣	53.3	63.2	43.5	52.7	63.4	42.3	52.5	61.8	43.3	52.0	61.6	42.6	51.3	60.1	42.8
嘉義市	56.6	63.4	50.5	57.1	64.1	50.7	57.8	64.4	51.8	59.0	65.1	53.5	58.9	66.0	52.5
臺東縣	57.4	65.2	49.5	57.7	65.3	50.0	58.3	66.5	50.0	58.7	67.3	50.0	59.3	66.9	51.6
花蓮縣	55.4	62.7	48.2	55.7	62.9	48.6	55.5	64.0	47.1	56.0	64.3	47.9	55.8	63.9	48.0
臺北市	57.2	64.5	50.7	57.3	64.9	50.6	57.5	64.8	51.1	57.4	63.9	51.6	57.9	64.8	51.7
新北市	59.2	67.9	51.0	59.2	67.8	51.3	59.1	67.8	51.0	59.0	67.3	51.3	59.1	67.4	51.5
桃園市	59.9	67.9	52.1	59.6	67.3	52.2	59.5	67.3	52.0	58.6	66.3	51.2	57.6	65.5	50.0
臺中市	59.2	67.3	51.5	59.0	67.3	51.2	58.6	67.0	50.8	58.1	66.4	50.3	58.3	66.2	50.9
臺南市	60.5	68.0	53.1	61.0	69.0	53.3	61.3	69.4	53.5	61.5	69.2	54.0	62.4	70.2	54.9
高雄市	57.1	65.7	48.8	57.4	65.8	49.5	57.4	65.8	49.5	57.9	66.7	49.6	58.2	66.3	50.5

資料來源：行政院主計總處「臺灣地區人力資源調查統計年報」。

說明：1. 勞動參與率=(勞動力人口/15歲以上民間人口)*100。

2. 桃園縣於103年12月25日升格為直轄市。

參、就業者概況

一、就業者人數及年齡結構

- ◎ 107 年臺灣地區就業人數 11,434 千人，其中 15~24 歲 860 千人占 7.52%、25~44 歲 5,974 千人占 52.24%、45~64 歲 4,320 千人占 37.78%、65 歲以上 280 千人占 2.45%。
- ◎ 107 年本市就業人數為 980 千人，其中 15~24 歲 70 千人占 7.13%、25~44 歲 489 千人占 49.91%、45~64 歲 383 千人占 39.05%、65 歲以上 38 千人占 3.91%。
- ◎ 本市近五年 15~44 歲青壯年就業者人數所占比例逐年下降，其中 15~24 歲逐年增加，107 年 7.13%為近五年最高，25~44 歲逐年減少共 2.44 個百分點；45 歲以上中老年人所占比例逐年上升，其中 45~64 歲逐年增加共 1.63 個百分點，65 歲以上 107 年 3.91%為近五年最高。

107 年臺灣地區就業人數 11,434 千人，約為臺灣地區人口 23,589 千人的 48.47%，其中 15~24 歲 860 千人占 7.52%、25~44 歲 5,974 千人占 52.24%、45~64 歲 4,320 千人占 37.78%、65 歲以上 280 千人占 2.45%，本市就業人數為 980 千人，約為全市人口 1,884 千人的 52.02%，占臺灣地區就業人數的 8.57%，其中 15~24 歲 70 千人占 7.13%，較 106 年 68 千人增加 2 千人(2.94%)；25~44 歲 489 千人占 49.91%，與 106 年就業人數相同；45~64 歲 383 千人占 39.05%，較 106 年 372 千人增加 11 千人(2.96%)；65 歲以上 38 千人占 3.91%，較 106 年 35 千人增加 3 千人(8.57%)。

從近五年資料顯示，15~44 歲青壯年就業者人數所占比例逐年下降，從 103 年 58.98%下降至 107 年 57.04%，減少 1.94 個百分點，其中 15~24 歲逐年增加，107 年 7.13%為近五年最高，25~44 歲則呈現逐年下降的

趨勢。45歲以上中老年人就業人數所占比例逐年上升，從103年41.02%上升至107年42.96%，增加1.94個百分點，其中45~64歲呈現逐年增加的趨勢，65歲以上107年3.91%為近五年最高。(如表3-1)

107年各縣市就業者之年齡結構皆以25~44歲就業者所占比例最高，45~64歲次之，15~24歲再次之，65歲以上最低，嘉義縣除外(以25~44歲就業者所占比例最高，45~64歲次之，65歲以上再次之、15~24歲最少)。(如表3-2)

表 3-1 臺南市近五年就業者之年齡結構

單位：千人

年別	總計		15~24歲		25~44歲		45~64歲		65歲以上	
	人數	%	人數	%	人數	%	人數	%	人數	%
民國103年	932	100.00	62	6.63	488	52.35	349	37.42	34	3.60
民國104年	948	100.00	66	6.94	490	51.70	359	37.86	33	3.50
民國105年	957	100.00	67	6.99	488	51.06	368	38.44	34	3.51
民國106年	963	100.00	68	7.04	489	50.72	372	38.65	35	3.59
民國107年	980	100.00	70	7.13	489	49.91	383	39.05	38	3.91
臺灣地區	11,434	100.00	860	7.52	5,974	52.24	4,320	37.78	280	2.45

資料來源：行政院主計總處「臺灣地區人力資源調查統計年報」。

說明：採千人為單位，加總存在誤差。

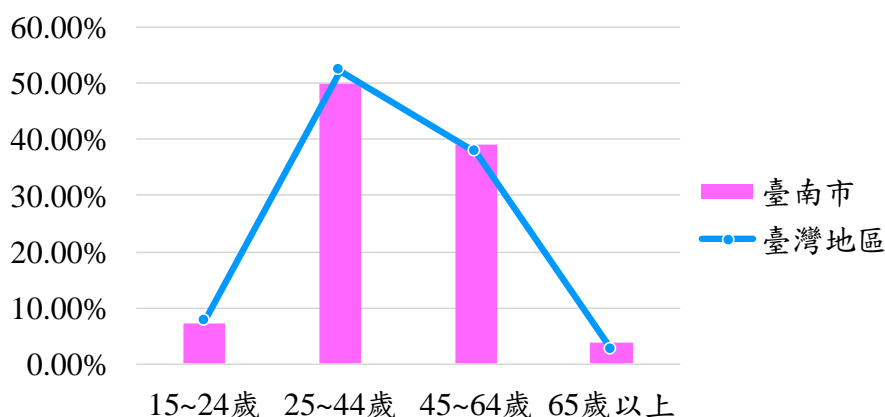


圖 3-1 107 年就業者之年齡結構

表 3-2 107 年各縣市就業者之年齡結構

單位：千人

年別	總計		15~24歲		25~44歲		45~64歲		65歲以上	
	人數	%	人數	%	人數	%	人數	%	人數	%
臺灣地區	11,434	100.00	860	7.52	5,974	52.24	4,320	37.78	280	2.45
宜蘭縣	233	100.00	24	10.29	111	47.73	89	38.13	9	3.86
新竹縣	265	100.00	22	8.12	146	54.88	93	35.19	5	1.81
基隆市	179	100.00	15	8.48	89	49.69	72	40.11	3	1.72
新竹市	206	100.00	14	6.65	118	57.11	73	35.32	2	0.92
苗栗縣	269	100.00	22	8.20	139	51.81	101	37.53	7	2.46
彰化縣	623	100.00	46	7.34	330	52.98	229	36.66	19	3.02
南投縣	260	100.00	22	8.59	119	45.95	106	40.95	12	4.51
雲林縣	349	100.00	26	7.56	167	47.81	137	39.33	18	5.31
嘉義縣	265	100.00	20	7.36	116	43.77	110	41.34	20	7.53
屏東縣	423	100.00	34	8.12	198	46.79	173	40.97	17	4.11
澎湖縣	44	100.00	3	7.93	24	54.56	16	36.42	0	1.08
嘉義市	130	100.00	9	7.21	66	51.11	51	39.61	3	2.07
臺東縣	107	100.00	8	7.86	50	46.50	45	41.88	4	3.76
花蓮縣	150	100.00	10	6.95	73	48.88	62	41.21	4	2.96
臺北市	1,284	100.00	76	5.94	676	52.65	506	39.39	26	2.02
新北市	1,975	100.00	154	7.78	1,051	53.21	743	37.61	28	1.41
桃園市	1,022	100.00	85	8.36	586	57.29	342	33.40	10	0.95
臺中市	1,325	100.00	100	7.52	730	55.15	472	35.66	22	1.67
臺南市	980	100.00	70	7.13	489	49.91	383	39.05	38	3.91
高雄市	1,346	100.00	99	7.37	695	51.66	518	38.51	33	2.46

資料來源：行政院主計總處「臺灣地區人力資源調查統計年報」。

說明：採千人為單位，加總存在誤差。

二、就業者之教育程度結構

- ◎ 107 年本市就業者之教育程度，以大學 243 千人最高占 24.86%，高職 230 千人次之占 23.51%，專科 142 千人再次之占 14.47%。
- ◎ 本市近五年就業者之教育程度為國中以下之比例呈現下降趨勢、專科以上比例呈現上升趨勢。

就 107 年本市就業者之教育程度結構觀察，大學 243 千人最高占 24.86%，高職 230 千人次之占 23.51%，專科 142 千人再次之占 14.47%。

與臺灣地區比較，本市比臺灣地區較高者以國小及以下高 3.97 個百分點為最多、國中高 1.60 個百分點次多、高中高 0.32 個百分點再次多；本市比臺灣地區較低者以研究所低 1.98 個百分點最多、大學低 1.97 個百分點次多、專科低 1.40 個百分點再次多，顯示本市就業者仍是以低學歷為主。

從近五年資料顯示，教育程度為國中以下之比例呈現下降趨勢，其中國小及以下與國中比例皆呈逐年下降趨勢，107 年分別是 9.70%與 12.60%皆為近五年最低。專科以上比例呈現上升趨勢，其中大學及研究所比例皆呈逐年上升趨勢，分別從 103 年 22.38%、5.48%逐年上升至 107 年 24.86%、6.17%。(如表 3-3)

107 年六都就業者之教育程度結構顯示，本市與新北市皆以大學所占比例最高，高職次之，專科再次之；臺北市以大學比例最高，研究所次之，專科再次之；桃園市、臺中市與高雄市則以高職比例最高，大學次之，專科再次之。

臺北市就業者之教育程度結構與其他五都不同，就業者是以高學歷為主，大學以上比例 65.79%較本市 31.03%高 34.76 個百分點，而國中以下比例 2.62%則較本市 22.30%低 19.68 個百分點。(如表 3-4)

表 3-3 臺南市近五年就業者之教育程度結構

年別	總計		國小及以下		國中		高中		高職		專科		大學		研究所	
	人數	%	人數	%	人數	%	人數	%	人數	%	人數	%	人數	%	人數	%
民國103年	932	100.00	103	11.07	124	13.30	85	9.06	224	24.01	137	14.70	209	22.38	51	5.48
民國104年	948	100.00	101	10.64	124	13.05	86	9.11	228	24.05	135	14.28	221	23.28	53	5.59
民國105年	957	100.00	98	10.21	123	12.89	88	9.25	228	23.87	139	14.52	226	23.64	54	5.63
民國106年	963	100.00	97	10.03	123	12.77	88	9.15	225	23.37	140	14.53	236	24.45	55	5.71
民國107年	980	100.00	95	9.70	123	12.60	85	8.70	230	23.51	142	14.47	243	24.86	60	6.17
臺灣地區	11,434	100.00	656	5.73	1,258	11.00	958	8.38	2,749	24.04	1,815	15.87	3,067	26.83	932	8.15

資料來源：行政院主計總處「臺灣地區人力資源調查統計年報」。

說明：採千人為單位，加總存在誤差。

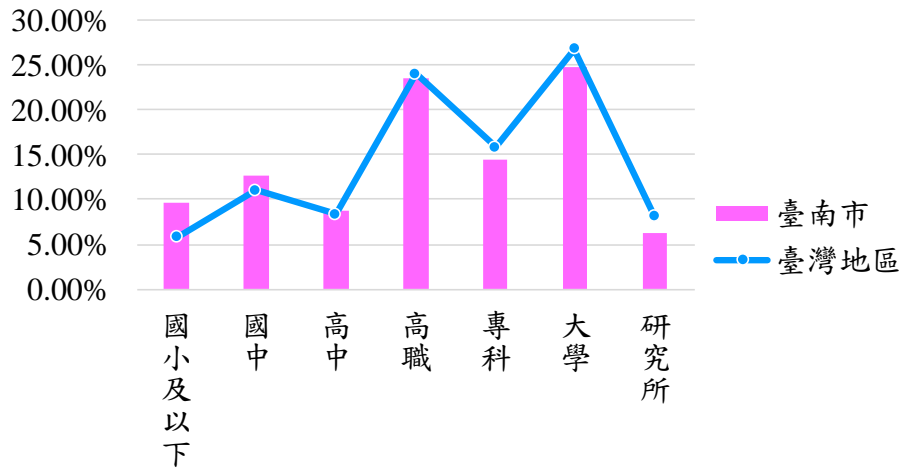


圖 3-2 107 年就業者之教育程度結構

表 3-4 107 年各縣市就業者之教育程度結構

單位：千人

年別	總計		國小及以下		國中		高中		高職		專科		大學		研究所	
	人數	%	人數	%	人數	%	人數	%	人數	%	人數	%	人數	%	人數	%
臺灣地區	11,434	100.00	656	5.73	1,258	11.00	958	8.38	2,749	24.04	1,815	15.87	3,067	26.83	932	8.15
宜蘭縣	233	100.00	21	9.02	47	20.09	10	4.45	56	24.08	33	14.09	50	21.50	16	6.77
新竹縣	265	100.00	11	4.16	23	8.59	35	13.09	62	23.32	48	18.20	62	23.43	24	9.21
基隆市	179	100.00	6	3.47	20	11.36	17	9.61	43	24.35	33	18.74	45	25.28	13	7.19
新竹市	206	100.00	4	2.11	15	7.09	13	6.48	50	24.05	32	15.58	60	28.98	32	15.72
苗栗縣	269	100.00	18	6.69	37	13.83	29	10.88	77	28.60	39	14.45	54	20.26	14	5.29
彰化縣	623	100.00	67	10.78	100	15.96	50	8.00	170	27.21	86	13.77	118	19.00	33	5.28
南投縣	260	100.00	24	9.11	49	18.91	30	11.35	55	21.08	37	14.15	52	20.18	14	5.22
雲林縣	349	100.00	53	15.13	67	19.36	41	11.81	66	18.94	37	10.73	62	17.75	22	6.30
嘉義縣	265	100.00	55	20.59	50	18.69	26	9.92	53	20.16	25	9.31	45	16.79	12	4.54
屏東縣	423	100.00	47	11.16	61	14.37	52	12.20	112	26.40	55	12.89	51	19.11	16	3.86
澎湖縣	44	100.00	3	7.60	5	12.46	6	14.23	8	19.18	6	13.06	12	27.64	3	5.83
嘉義市	130	100.00	2	1.56	8	6.05	12	9.29	25	19.24	24	18.44	47	36.47	12	8.95
臺東縣	107	100.00	19	17.66	18	16.89	11	9.83	26	24.60	10	9.72	18	16.98	5	4.32
花蓮縣	150	100.00	15	10.18	18	12.25	14	9.50	37	24.43	23	15.55	32	21.43	10	6.65
臺北市	1,284	100.00	7	0.55	27	2.07	73	5.69	139	10.84	194	15.07	593	46.16	252	19.63
新北市	1,975	100.00	68	3.44	224	11.32	187	9.48	464	23.49	371	18.80	530	26.86	131	6.61
桃園市	1,022	100.00	37	3.60	108	10.55	86	8.36	301	29.42	179	17.51	250	24.48	62	6.07
臺中市	1,325	100.00	46	3.47	131	9.89	93	7.02	382	28.83	231	17.45	340	25.68	102	7.67
臺南市	980	100.00	95	9.70	123	12.60	85	8.70	230	23.51	142	14.47	243	24.86	60	6.17
高雄市	1,346	100.00	57	4.24	127	9.47	87	6.50	393	29.20	210	15.60	371	27.54	100	7.45

資料來源：行政院主計總處「臺灣地區人力資源調查統計年報」。

說明：採千人為單位，加總存在誤差。

三、就業者之行業

◎ 107年本市就業者之行業以服務業 505 千人最高，工業 403 千人次之，農林漁牧業 71 千人最低。

就 107 年本市就業者之行業觀察，服務業 505 千人最高占 51.60%，工業 403 千人次之占 41.17%，農林漁牧業 71 千人最低占 7.23%。

與臺灣地區比較，農林漁牧業高 2.33 個百分點，工業高 5.46 個百分點，而服務業則低 7.78 個百分點。

從近五年資料顯示，107 年農林漁牧業占就業人數比例較 103 年 7.39% 下降 0.16 個百分點，工業較 103 年 42.24% 下降 1.07 個百分點；服務業較 103 年 51.60% 上升 1.23 個百分點。(如表 3-5)

表 3-5 臺南市近五年就業者之行業

單位：千人

年別	總計		農林漁牧業		工業		服務業	
	人數	%	人數	%	人數	%	人數	%
民國103年	932	100.00	69	7.39	394	42.24	470	50.37
民國104年	948	100.00	67	7.05	402	42.36	480	50.59
民國105年	957	100.00	69	7.19	402	42.08	485	50.73
民國106年	963	100.00	68	7.03	402	41.68	494	51.30
民國107年	980	100.00	71	7.23	403	41.17	505	51.60
臺灣地區	11,434	100.00	561	4.90	4,083	35.71	6,790	59.38

資料來源：行政院主計總處「臺灣地區人力資源調查統計年報」。

說明：採千人為單位，加總存在誤差。

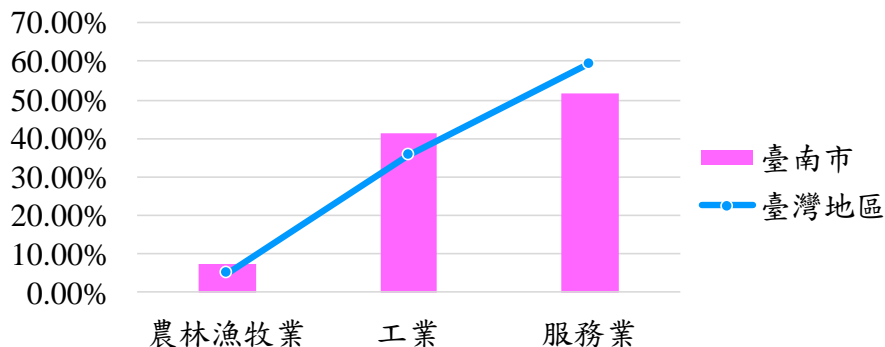


圖 3-3 107 年就業者之行業

四、就業者之職業

- ◎ 107 年本市就業者之職業以技藝有關工作人員、機械設備操作及勞力工 367 千人最高，服務及銷售工作人員 204 千人次之，技術員及助理專業人員 127 千人再次之。
- ◎ 本市就業者之職業近五年技術員及助理專業人員比例呈減少趨勢；民意代表、主管及經理人員比例則逐年下降。

就 107 年本市就業者之職業觀察，技藝有關工作人員、機械設備操作及勞力工 367 千人最高占 37.43%，服務及銷售工作人員 204 千人次之占 20.84%，技術員及助理專業人員 127 千人再次之占 12.99%。

與臺灣地區比較，以技藝有關工作人員、機械設備操作及勞力工高 6.67 個百分點最多，農林漁牧業生產人員高 2.14 個百分點次之；以技術員及助理專業人員低 4.95 個百分點最多，專業人員低 2.44 個百分點次之，顯示本市就業者的職業以基層勞力工及服務人員為主，而技術員及專業人員則較少。

從近五年資料顯示，技術員及助理專業人員比例呈減少趨勢，107 年 12.99% 較 103 年 13.41% 低 0.42 個百分點，而民意代表、主管及經理人員比例逐年下降，從 103 年 2.33% 至 107 年 1.91% 下降 0.42 個百分點。(如表 3-6)

表 3-6 臺南市近五年就業者之職業

單位：千人

年別	總計		民意代表、主管及經理人員		專業人員		技術員及助理專業人員		事務支援人員		服務及銷售工作人員		農林漁牧業生產人員		技藝有關工作人員、機械設備操作及勞力工	
	人數	%	人數	%	人數	%	人數	%	人數	%	人數	%	人數	%	人數	%
民國103年	932	100.00	22	2.33	92	9.89	125	13.41	101	10.81	185	19.81	64	6.84	344	36.91
民國104年	948	100.00	22	2.31	92	9.76	126	13.27	102	10.77	196	20.64	61	6.48	349	36.79
民國105年	957	100.00	20	2.10	91	9.55	125	13.02	100	10.47	202	21.08	63	6.55	356	37.23
民國106年	963	100.00	20	2.05	98	10.14	127	13.17	96	9.98	199	20.68	61	6.32	363	37.66
民國107年	980	100.00	19	1.91	99	10.06	127	12.99	100	10.21	204	20.84	64	6.56	367	37.43
臺灣地區	11,434	100.00	384	3.36	1,430	12.50	2,051	17.94	1,288	11.27	2,259	19.75	505	4.42	3,517	30.76

資料來源：行政院主計總處「臺灣地區人力資源調查統計年報」。

說明：採千人為單位，加總存在誤差。

五、就業者之從業身分

◎ 107 年本市就業者之從業身分以受僱者 736 千人最高，自營作業者 141 千人次之，無酬家屬工作者 69 千人再次之，雇主 34 千人最低。

就 107 年本市就業者之從業身分觀察，受僱者 736 千人占 75.10% 最高，自營作業者 141 千人占 14.36% 次之，無酬家屬工作者 69 千人占 7.05% 再次之，雇主 34 千人占 3.49% 最低。

與臺灣地區比較，自營作業者高 2.76 個百分點，無酬家屬工作者高 1.98 個百分點，但雇主及受僱者分別低 0.41 及 4.34 個百分點。

從近五年資料顯示，107 年雇主占就業人數比例 3.49% 較 103 年 3.44% 上升 0.05 個百分點，自營作業者 14.36% 較 103 年 14.99% 下降 0.63 個百分點，無酬家屬工作者 7.05% 較 103 年 6.83% 上升 0.22 個百分點，受僱者 75.10% 較 103 年 74.74% 上升 0.36 個百分點。(如表 3-7)

表 3-7 臺南市近五年就業者之從業身分

單位：千人

年別	總計		雇主		自營作業者		無酬家屬工作者		受僱者					
									合計		受私人僱用		受政府僱用	
	人數	%	人數	%	人數	%	人數	%	人數	%	人數	%	人數	%
民國103年	932	100.00	32	3.44	140	14.99	64	6.83	697	74.74	621	66.59	76	8.15
民國104年	948	100.00	34	3.60	135	14.19	66	6.96	713	75.24	635	67.02	78	8.22
民國105年	957	100.00	34	3.55	137	14.33	65	6.75	721	75.37	642	67.15	79	8.22
民國106年	963	100.00	34	3.53	138	14.35	64	6.65	727	75.47	653	67.73	74	7.73
民國107年	980	100.00	34	3.49	141	14.36	69	7.05	736	75.10	658	67.22	77	7.87
臺灣地區	11,434	100.00	446	3.90	1,326	11.60	579	5.07	9,083	79.44	8,064	70.52	1,019	8.91

資料來源：行政院主計總處「臺灣地區人力資源調查統計年報」。

說明：採千人為單位，加總存在誤差。

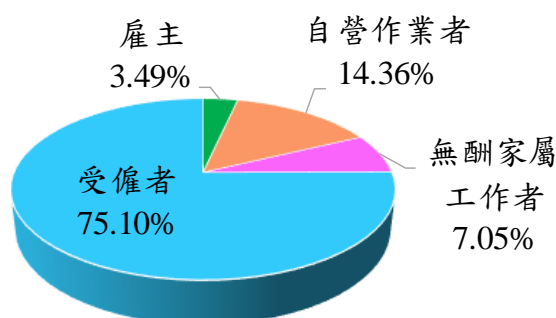


圖 3-4 臺南市 107 年就業者之從業身分

肆、失業者概況

一、縣市別失業率比較

- ◎ 107 年臺灣地區失業率為 3.71%，其中男性失業率為 3.89%、女性失業率為 3.48%；近五年呈現逐年下降趨勢(僅 105 年微升)。
- ◎ 107 年本市失業率 3.80%，與 104 年及 106 年同為近五年最低，其中男性失業率為 3.90%、女性失業率為 3.60%。

行政院主計總處每半年所發布縣市別失業率，受各縣市首長重視並引據數字作為施政參用。本市 107 年失業率 3.80%較臺灣地區 3.71%高 0.09 個百分點，其中男性失業率為 3.90%較臺灣地區 3.89%高 0.01 個百分點，女性為 3.60%較臺灣地區 3.48%高 0.12 個百分點。

從近五年資料顯示，臺灣地區失業率呈現逐年下降趨勢(僅 105 年微升)，107 年失業率 3.71%較 103 年 3.96%下降 0.25 個百分點，為近五年最低，本市 107 年失業率 3.80%較 103 年 4.10%下降 0.30 個百分點，與 104 年及 106 年同為近五年最低。(如表 4-1)

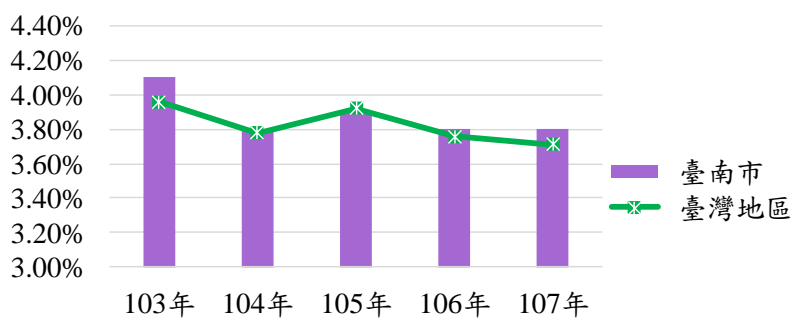


圖 4-1 近五年失業率

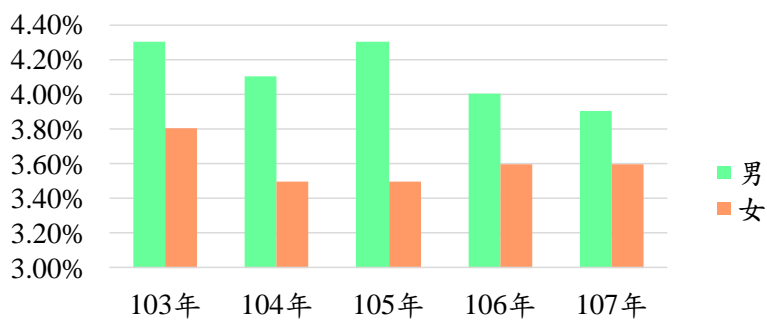


圖 4-2 臺南市近五年失業率-依性別分

表 4-1 縣市別近五年失業率比較

單位：%

時間 地區別	103年			104年			105年			106年			107年		
	合計	男	女	合計	男	女	合計	男	女	合計	男	女	合計	男	女
臺灣地區	3.96	4.27	3.56	3.78	4.05	3.44	3.92	4.19	3.57	3.76	4.00	3.45	3.71	3.89	3.48
宜蘭縣	3.90	3.70	4.30	3.90	4.00	3.80	4.00	4.50	3.20	3.80	4.10	3.40	3.80	4.10	3.30
新竹縣	3.90	3.70	4.10	3.70	4.20	3.00	3.90	4.30	3.40	3.70	4.10	3.20	3.70	4.30	2.70
基隆市	4.00	4.70	3.10	3.90	4.20	3.60	4.00	4.20	3.70	3.80	4.30	3.20	3.70	4.30	3.00
新竹市	3.90	4.80	2.80	3.90	4.70	3.00	3.90	5.50	2.00	3.80	4.00	3.50	3.70	3.90	3.30
苗栗縣	4.10	4.10	4.00	3.80	4.20	3.30	3.90	4.50	3.00	3.60	4.00	3.10	3.70	3.80	3.50
彰化縣	3.90	4.30	3.40	3.70	4.00	3.30	3.80	3.60	4.10	3.60	3.80	3.30	3.60	3.60	3.60
南投縣	4.00	4.00	4.10	3.80	4.00	3.50	3.90	3.50	4.40	3.70	3.10	4.70	3.70	3.00	4.60
雲林縣	3.90	4.10	3.70	3.80	4.30	3.00	3.80	3.70	4.00	3.70	3.60	3.90	3.60	3.40	3.90
嘉義縣	3.90	4.60	2.90	3.80	4.60	2.60	3.90	4.20	3.50	3.80	4.00	3.40	3.70	3.50	4.00
屏東縣	3.90	3.60	4.30	3.80	3.40	4.40	3.90	4.10	3.70	3.90	3.40	4.50	3.70	3.10	4.60
澎湖縣	3.90	3.40	4.70	3.70	3.50	4.20	3.80	2.70	5.40	3.70	2.20	5.80	3.60	2.40	5.30
嘉義市	3.70	3.40	4.00	3.50	3.70	3.40	3.70	3.70	3.70	3.70	3.80	3.50	3.60	4.80	2.30
臺東縣	3.90	4.00	3.80	3.70	4.70	2.50	3.90	4.40	3.30	3.50	4.00	2.80	3.50	4.20	2.40
花蓮縣	3.80	4.20	3.20	3.70	4.50	2.70	3.90	5.00	2.40	3.70	4.20	3.10	3.50	3.40	3.70
臺北市	4.00	4.70	3.20	3.80	4.30	3.10	3.90	4.60	3.10	3.80	4.10	3.40	3.70	3.70	3.70
新北市	3.90	4.20	3.60	3.70	3.80	3.60	3.90	4.50	3.30	3.80	4.30	3.10	3.70	4.30	3.10
桃園市	4.00	4.50	3.40	3.90	4.30	3.30	4.00	4.40	3.60	3.90	4.20	3.40	3.80	4.10	3.40
臺中市	3.90	4.40	3.40	3.80	3.80	3.60	3.80	3.50	4.30	3.70	3.70	3.70	3.70	3.90	3.40
臺南市	4.10	4.30	3.80	3.80	4.10	3.50	3.90	4.30	3.50	3.80	4.00	3.60	3.80	3.90	3.60
高雄市	3.90	4.20	3.60	3.80	3.90	3.60	4.00	4.10	3.80	3.80	4.20	3.30	3.70	3.90	3.50

資料來源：行政院主計總處「臺灣地區人力資源調查統計年報」。

說明：1. 縣市別無月別資料。

2. 桃園縣於103年12月25日升格為直轄市。

二、失業者之年齡結構

- ◎ 107年本市失業者之年齡以15~24歲失業率12.30%最高，居六都第3高；25~44歲失業率3.70%次之，與桃園市同為六都第2低；45~64歲失業率2.50%再次之，為六都最高。

107年臺灣地區失業者年齡結構以15~24歲112千人失業率11.54%最高，25~44歲240千人失業率3.86%次之，45~64歲88千人失業率2.00%再次之；本市失業者年齡結構以15~24歲10千人失業率12.30%最高，比重占26.32%，25~44歲19千人失業率3.70%次之，但比重占50.00%最高，45~64歲10千人失業率2.50%再次之，比重占26.32%。

與臺灣地區比較，15~24 歲失業率高 0.76 個百分點，25~44 歲失業率低 0.16 個百分點，45~64 歲失業率高 0.50 個百分點。

從近五年資料顯示，107 年與 103 年比較，15~24 歲失業率下降 1.60 個百分點，25~44 歲下降 0.20 個百分點，45~64 歲下降 0.20 個百分點。(如表 4-2)

107 年縣市別失業者之年齡結構顯示失業率有以下情況：

本市 15~24 歲失業率為 12.30%居全國第 12 位，為六都第 3 高；25~44 歲失業率為 3.70%居全國第 11 位，與桃園市同為六都第 2 低；45~64 歲失業率為 2.50%居全國第 3 位，為六都最高。(如表 4-3)

表 4-2 臺南市近五年失業者之年齡結構

單位：千人、%

年別	總計		15~24歲		25~44歲		45~64歲		65歲以上	
	人數	失業率	人數	失業率	人數	失業率	人數	失業率	人數	失業率
民國103年	39	4.10	10	13.90	20	3.90	10	2.70	-	-
民國104年	38	3.80	10	13.10	19	3.80	8	2.30	0	0.30
民國105年	39	3.90	11	14.40	20	3.90	8	2.10	0	0.70
民國106年	38	3.80	12	15.20	17	3.40	9	2.40	0	0.20
民國107年	38	3.80	10	12.30	19	3.70	10	2.50	0	0.10
臺灣地區	440	3.71	112	11.54	240	3.86	88	2.00	0	0.14

資料來源：行政院主計總處「臺灣地區人力資源調查統計年報」。

說明：採千人為單位，加總存在誤差。

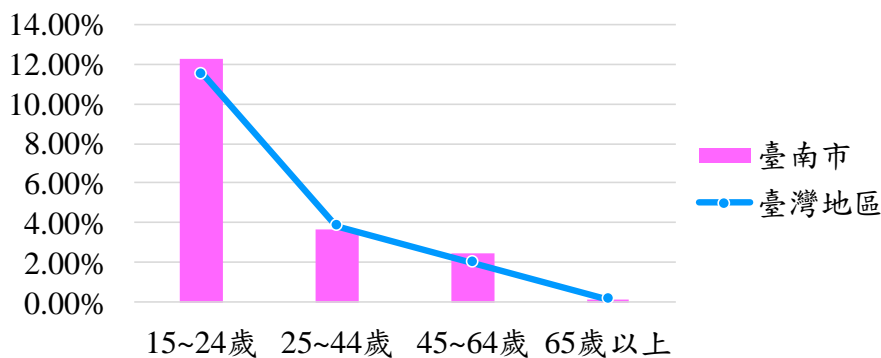


圖 4-3 107 年失業率之年齡結構

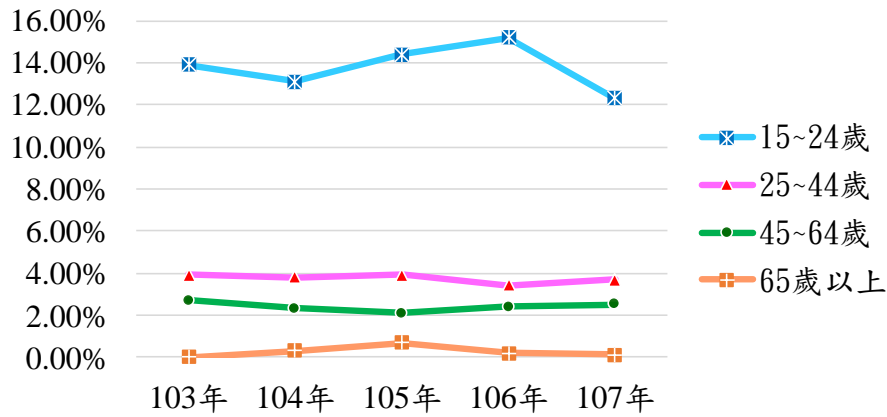


圖 4-4 臺南市近五年失業率之年齡結構

表 4-3 107 年各縣市失業者之年齡結構

單位：千人、%

年別	總計		15~24歲		25~44歲		45~64歲		65歲以上	
	人數	失業率	人數	失業率	人數	失業率	人數	失業率	人數	失業率
臺灣地區	440	3.71	112	11.54	240	3.86	88	2.00	0	0.14
宜蘭縣	9	3.80	2	6.70	5	4.30	2	2.60	0	0.10
新竹縣	10	3.70	3	13.90	5	3.50	1	1.50	0	0.40
基隆市	7	3.70	2	10.60	4	3.80	2	2.20	0	0.10
新竹市	8	3.70	2	12.70	4	3.50	2	2.20	-	-
苗栗縣	10	3.70	3	12.30	5	3.50	2	2.10	-	-
彰化縣	23	3.60	7	12.50	12	3.50	5	2.00	0	0.00
南投縣	10	3.70	4	16.80	4	3.50	1	0.90	0	0.30
雲林縣	13	3.60	4	14.30	7	4.10	2	1.20	-	-
嘉義縣	10	3.70	3	13.50	5	4.30	2	1.60	0	0.00
屏東縣	16	3.70	5	12.70	9	4.40	2	1.30	0	0.20
澎湖縣	2	3.60	1	16.90	1	3.20	0	0.90	-	-
嘉義市	5	3.60	1	12.50	3	3.80	1	1.70	-	-
臺東縣	4	3.50	1	8.80	2	3.00	1	3.20	-	-
花蓮縣	5	3.50	1	11.10	3	3.80	1	2.00	-	-
臺北市	49	3.70	12	13.70	28	4.00	9	1.70	0	0.10
新北市	77	3.70	15	9.00	45	4.10	17	2.20	0	0.00
桃園市	41	3.80	11	10.90	23	3.70	8	2.20	0	0.10
臺中市	51	3.70	15	13.00	27	3.50	9	1.80	0	0.60
臺南市	38	3.80	10	12.30	19	3.70	10	2.50	0	0.10
高雄市	52	3.70	10	9.20	30	4.10	12	2.30	0	0.40

資料來源：行政院主計總處「臺灣地區人力資源調查統計年報」。

說明：採千人為單位，加總存在誤差。

三、失業者之教育程度結構

◎ 107 年本市失業者之教育程度以大學失業率 5.00%最高，居六都第 2 位；高中失業率 4.60%次之，居六都第 2 位；國小及以下失業率 4.10%再次之，與臺中市同為六都最高。

就 107 年本市失業者之教育程度結構觀察，大學 13 千人失業率 5.00%最高，且比重占 34.21%亦最高；高中 4 千人失業率 4.60%次之，但比重占 10.53%為第 3 高；國小及以下 4 千人失業率 4.10%再次之，比重占 10.53%。

從近五年資料顯示，以專科失業率較 103 年 3.70%下降 1.10 個百分點最多，高職失業率較 103 年 3.80%下降 0.80 個百分點次之，大學失業率較 103 年 5.00%下降 0.50 個百分點再次之。(如表 4-4)

表 4-4 臺南市近五年失業者之教育程度結構

單位：千人、%

年別	總計		國小及以下		國中		高中		高職		專科		大學		研究所	
	人數	失業率	人數	失業率	人數	失業率	人數	失業率	人數	失業率	人數	失業率	人數	失業率	人數	失業率
民國103年	39	4.10	3	2.60	5	3.90	4	4.00	9	3.80	5	3.70	12	5.50	2	3.10
民國104年	38	3.80	3	2.70	5	4.10	3	3.40	10	4.10	5	3.40	10	4.50	2	3.30
民國105年	39	3.90	3	2.50	4	3.30	4	4.00	10	4.30	4	2.70	13	5.50	1	2.60
民國106年	38	3.80	2	2.40	5	3.60	4	4.20	9	3.90	3	2.40	13	5.20	2	3.70
民國107年	38	3.80	4	4.10	4	3.50	4	4.60	7	3.00	4	2.60	13	5.00	2	3.60
臺灣地區	440	3.71	16	2.39	42	3.25	38	3.80	100	3.53	50	2.70	166	5.12	28	2.91

資料來源：行政院主計總處「臺灣地區人力資源調查統計年報」。

說明：採千人為單位，加總存在誤差。

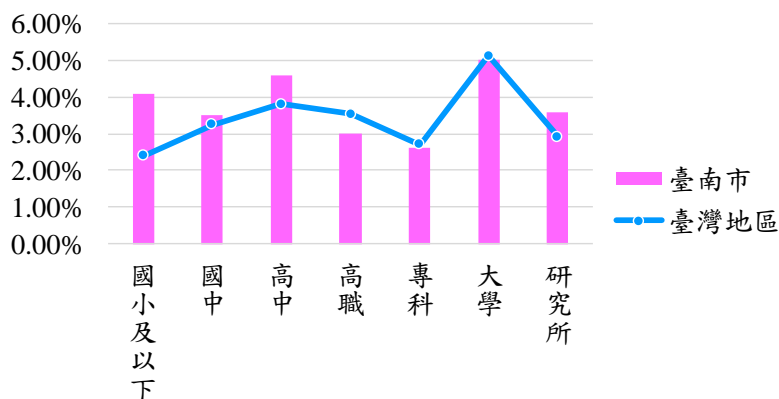


圖 4-5 107 年失業者之教育程度結構

107 年縣市別失業者教育程度結構之失業率有以下情況：

本市教育程度為國小及以下失業率為 4.10%居全國第 6 位，與臺中市同為六都最高；國中失業率 3.50%居全國第 8 位、六都第 2 位；高中失業率 4.60%居全國第 4 位、六都第 2 位；高職失業率 3.00%居全國第 14 位，與新北市同為六都最低；專科失業率 2.60%居全國第 8 位，與臺北市及桃園市同為六都第 2 低；大學失業率 5.00%居全國第 11 位、六都第 2 位；研究所失業率 3.60%居全國第 6 位，為六都最高。(如表 4-5)

表 4-5 107 年各縣市失業者之教育程度結構

單位：千人、%

年別	總計		國小及以下		國中		高中		高職		專科		大學		研究所	
	人數	失業率	人數	失業率	人數	失業率	人數	失業率	人數	失業率	人數	失業率	人數	失業率	人數	失業率
臺灣地區	440	3.71	16	2.39	42	3.25	38	3.80	100	3.53	50	2.70	166	5.12	28	2.91
宜蘭縣	9	3.80	1	3.30	2	3.70	0	3.40	2	3.90	1	2.90	3	4.90	0	2.40
新竹縣	10	3.70	1	5.10	2	6.90	1	3.10	2	3.50	0	0.40	4	6.10	0	0.90
基隆市	7	3.70	0	4.60	1	6.10	1	4.30	1	2.50	1	2.30	2	4.80	0	2.70
新竹市	8	3.70	0	4.20	1	5.20	1	4.90	2	3.60	1	1.70	3	5.20	0	1.50
苗栗縣	10	3.70	0	1.30	1	3.40	1	2.20	2	2.60	1	2.30	4	7.20	1	5.60
彰化縣	23	3.60	2	2.70	3	2.50	0	0.90	6	3.60	2	2.80	9	7.30	0	1.10
南投縣	10	3.70	0	0.20	1	1.40	1	2.20	2	4.00	1	2.00	5	8.90	0	2.60
雲林縣	13	3.60	0	0.30	2	2.50	1	2.50	3	4.10	2	4.00	5	8.10	0	1.70
嘉義縣	10	3.70	0	0.10	2	4.00	1	3.00	3	4.80	1	2.20	4	7.40	0	3.40
屏東縣	16	3.70	0	0.30	1	1.90	2	3.30	4	3.20	1	2.20	7	8.20	1	6.10
澎湖縣	2	3.60	0	2.20	0	0.30	0	2.30	0	1.40	0	1.60	1	7.50	0	7.40
嘉義市	5	3.60	0	6.60	0	2.80	1	6.50	0	1.00	1	4.20	2	3.70	1	4.30
臺東縣	4	3.50	1	7.00	0	2.20	0	0.50	1	2.80	1	4.80	0	2.20	0	5.40
花蓮縣	5	3.50	0	2.40	1	5.30	0	1.90	2	4.40	0	2.00	2	4.80	0	0.60
臺北市	49	3.70	0	1.10	1	3.40	3	3.40	5	3.50	5	2.60	27	4.40	8	3.20
新北市	77	3.70	0	0.50	8	3.40	13	6.30	14	3.00	13	3.30	25	4.50	4	2.60
桃園市	41	3.80	1	3.00	4	3.90	3	2.90	14	4.50	5	2.60	12	4.70	1	1.70
臺中市	51	3.70	2	4.10	4	3.30	3	3.20	15	3.90	6	2.40	17	4.60	3	3.30
臺南市	38	3.80	4	4.10	4	3.50	4	4.60	7	3.00	4	2.60	13	5.00	2	3.60
高雄市	52	3.70	2	3.70	3	2.50	3	3.60	14	3.40	6	2.80	20	5.10	3	3.30

資料來源：行政院主計總處「臺灣地區人力資源調查統計年報」。

說明：採千人為單位，加總存在誤差。

伍、非勞動力概況

- ◎ 107 年臺灣地區非勞動力民間人口未參與勞動原因以料理家務 2,588 千人最高，高齡、身心障礙 2,496 千人次之，求學及準備升學 2,011 千人再次之，想工作而未找工作 151 千人最低。
- ◎ 107 年本市非勞動力民間人口未參與勞動原因以高齡、身心障礙 199 千人最高，料理家務 182 千人次之，求學及準備升學 152 千人再次之，想工作而未找工作 5 千人最低。

107 年臺灣地區非勞動力民間人口 8,254 千人，以料理家務 2,588 千人占 31.36%最高，高齡、身心障礙 2,496 千人占 30.24%次之，求學及準備升學 2,011 千人占 24.36%再次之，想工作而未找工作 151 千人占 1.83%最低；本市非勞動力民間人口 613 千人，以高齡、身心障礙 199 千人最高占 32.37%較 106 年 205 千人減少 6 千人(減少 2.93%)，料理家務 182 千人次之占 29.72%較 106 年 187 千人減少 5 千人(減少 2.67%)，求學及準備升學 152 千人再次之占 24.81%較 106 年 154 千人減少 2 千人(減少 1.30%)，想工作而未找工作 5 千人最低占 0.88%較 106 年 6 千人減少 1 千人(減少 16.67%)。

與臺灣地區比較，本市以高齡、身心障礙高 2.13 個百分點最多，求學及準備升學高 0.45 個百分點次之，想工作而未找工作與料理家務皆較臺灣地區低，以料理家務低 1.64 個百分點最多。

從近五年資料顯示，103 年至 107 年未參與勞動原因比例下降者以求學及準備升學下降 0.72 個百分點最多；比例上升者以高齡、身心障礙上升 1.52 個百分點最多。(表 5-1)

表 5-1 臺南市近五年非勞動力未參與勞動原因

單位：千人

年別	總計		想工作而未找工作		求學及準備升學		料理家務		高齡、身心障礙		其他	
	人數	%	人數	%	人數	%	人數	%	人數	%	人數	%
民國103年	636	100.00	10	1.51	162	25.53	192	30.14	196	30.85	76	11.97
民國104年	630	100.00	7	1.15	157	24.84	189	29.96	200	31.76	77	12.29
民國105年	629	100.00	7	1.16	153	24.38	185	29.47	206	32.82	76	12.16
民國106年	628	100.00	6	0.88	154	24.46	187	29.83	205	32.60	77	12.23
民國107年	613	100.00	5	0.88	152	24.81	182	29.72	199	32.37	75	12.22
臺灣地區	8,254	100.00	151	1.83	2,011	24.36	2,588	31.36	2,496	30.24	1,008	12.21

資料來源：行政院主計總處「臺灣地區人力資源調查統計年報」。

說明：1. 非勞動力係指年滿十五歲而不屬於勞動力之民間人口，包含項目如本表所列。
2. 採千人為單位，加總存在誤差。

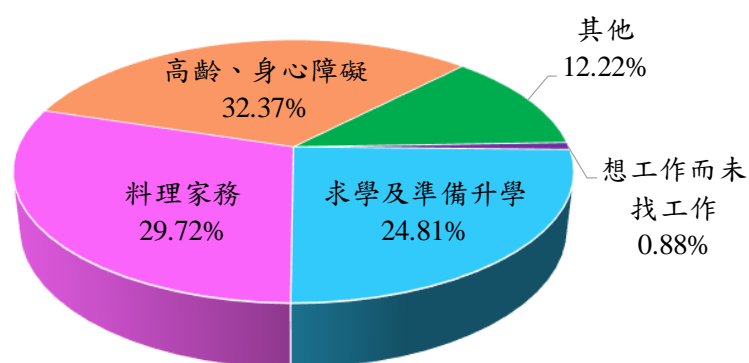


圖 5-1 臺南市 107 年非勞動力未參與勞動原因

陸、結論

- 一、 少子化及人口老化情形日趨嚴重，除退休年齡規畫延後外，另有許多退休者因經濟因素等重回職場，使得中老年人口在勞動市場上比重逐漸增加，從人力資源調查統計結果觀察，本市近五年15~44歲青壯年之勞動力比重逐年下降，其中25~44歲逐年減少共2.40個百分點；45歲以上中老年勞動力比重逐年上升，其中45~64歲逐年增加共1.65個百分點，65歲以上所占比重107年較103年增加0.30個百分點。
- 二、 近五年臺灣地區男女性勞動參與率差異皆維持在16.2個百分點左右；本市男女性勞動參與率除104年相差15.7個百分點及105年相差15.9個百分點外，其餘三年皆維持在15.1個百分點左右。
- 三、 本市各教育程度之就業人數「大學及研究所」者呈逐年增加之趨勢，由103年260千人至107年增加為303千人，上升幅度16.54%，顯示就業人力素質明顯提升，但其所占比重仍較臺灣地區低，表示本市高學歷者就業應有增加空間。
- 四、 107年就業者之行業仍以服務業占51.60%及工業占41.17%為大宗。職業則以技藝有關工作人員、機械設備操作及勞力工所占比重37.43%最高。從業身份方面，以受僱者所占比重75.10%最高。
- 五、 本市107年失業率為3.80%較103年4.10%下降0.30個百分點，與104年及106年同為近五年最低。其中男性失業率為3.90%較臺灣地區3.89%高0.01個百分點，女性為3.60%較臺灣地區3.48%高0.12個百分點。

- 六、失業人數用年齡來看以 25~44 歲所占比重 50.00%最高，但失業率以 15~24 歲 12.30%最高，顯示青少年失業問題之重要性；用教育程度來看以大學失業率 5.00%最高，且比重占 34.21%亦最高。
- 七、未參與勞動原因，以高齡、身心障礙最高占 32.37%，料理家務次之占 29.72%。觀察近五年來資料變化，高齡、身心障礙上升 1.52 個百分點最多，求學及準備升學下降 0.72 個百分點最多。
- 八、本市失業率自 103 年 4.10%下降到 107 年 3.80%，另在 15~24 歲青年失業率，亦從 106 年 15.20%下降到 107 年 12.30%，下降 2.90 個百分點。本府勞工局在不增加預算下，積極協助市民就業，現行就業服務措施如下：

- (一) 各項徵才活動，協助就業媒合。
- (二) 客製化特定對象就業服務措施。
- (三) 建置身心障礙人力銀行，協助身心障礙者就業。
- (四) 青年職涯探索及體驗，降低青年學用落差。
- (五) 辦理職業訓練，深耕人才培育。

另將採取下列措施以降低失業率：

- (一) 結合校園宣導，從源頭協助青年就業。
- (二) 結合產業需求，培育失業者第二專長再就業。
- (三) 增設特定對象徵才服務專區。